

ALFA 4/23

BULLETIN FAKULTY ARCHITEKTURY ČVUT

Nová krev

Představujeme
nové **vedoucí**

SOUTĚŽE – VÝSLEDKY

Cena Břetislava Štorma 2023. Pořádá Ústav památkové péče FA ČVUT v Praze, Tomáš Bistřický, Český národní komitét ICOMOS, Houska & Douda. Pro studenty Ústavu památkové péče FA ČVUT. **1. cena:** Eliška Houdová a Jitka Zemanová, zimní semestr 2022, magisterský stupeň, 2. ročník, ateliér Girs, Ústav památkové péče, modul památkové péče, Obnova chaty Bohumila Hrabala v Kersku; **2. cena:** Charlotte Brossard, LS 2023, magisterský stupeň, 1. ročník, ateliér Efler, UPP, studentka programu Erasmus z Francie, Konverze skladu chmele Star v Žatci na kulturní centrum; **3. cena:** Kateřina Musílková, ZS 2022, magisterský stupeň, diplomní projekt, ateliér Girs, ÚPP, modul památkové péče, Obnova areálu zámku Boreč u Lovosic. **Čestné uznání:** Jitka Zemanová, LS 2023, magisterský stupeň, diplomní projekt, ateliér Juha – Navrátil – Tuček, Ústav nauky o budovách, konzultace Václav Girs, modul památkové péče, Regenerace usedlosti Petynka, Praha 6 na Ambulantní centrum duševního zdraví. **Porota:** Tomáš Bistřický, doc. Tomáš Efler, prof. Václav Girs, Miloš Hanzl, prof. Petr Hájek (předseda).

Reborn Design 2023. O nejlepší design při použití odpadových materiálů. Pořadatel Reborn Design, s. r. o. **Kategorie Odpad z 3D tisku – mix plastů – 1. cena:** Tereza Johnová a Antonie Vajru, PING PONG; **2. cena:** Vojtěch Vydřel, Přesouvací deska a Drumpad; **3. cena:** Eva Procházková, Umyvadlo; **4. cena:** Karolína Petřeková, ramínka MUN. **Kategorie Recyklovaný sádrokarton – 1. cena:** Barbara Rakovská, Wavy a Pebbly; **2. cena:** Jiří Dufek, My; **3. cena:** Tadeáš Rulík, Akustina. **Kategorie Recyklovaný PET – 1. cena:** Karolína Petřeková, festivalový stolec; **2. cena:** Leontina Pasková, Be Batass; **3. cena:** Tereza Cvrčková, Sedací vak. **Kategorie Experimentální design z mycelia – 1. cena:** Vojta Vydřel, Mykofin (ekologicky udržitelná alternativa k současnému řešení pohřbů domácích mazlíčků).

Všichni autoři oceněných prací studují v Ateliéru Fišer – Nezpěvákova Ústavu designu FA ČVUT.

Porota: doc. Ing. Vladimír Kočí, VŠCHT, Praha; doc. Ing. Antonín Kuta, Ústav polymerů, VŠCHT, Praha; Henrieta Nezpěvákova, Ústav designu, FA ČVUT; Eva Nykodýmová, Skanska; Michaela Pešková, MIDA Consulting, prof. Vladimír Soukenka, Ústav interiéru, FA ČVUT; Tereza Šteflová, PWC; Jiří Tyl, BAT; Vladimír Víšek Průša research;

Carolina Vosátková, Stefan Webelhorst, Škoda Auto, a. s.; Valérie Záhonová, MatéRIO' Prague.

VÝSTAVY

Urbanistický rozvoj města Tábor.

Výstava studentských prací z letního semestru 2022–2023 – budoucí zástavba v Klokotech, nové autobusové nádraží, současná podoba bydlení ve městě Tábor. Ateliér Kohout–Tichý Ústavu nauky o budovách, Křížíkova trafostanice v Táboře; do 30. září 2023.

Schön hier. Architektur auf dem Land. Doc. Pavla Melková představuje deset kvalitních příkladů venkovských staveb v ČR; součást expozice Deutsches Architekturmuseum, výběr s použitím Ročenky 2022 (vydává nadace Prostor). Za podpory Česko-německého fondu budoucnosti. Sýpka Lemberk, Lvová čp. 67, Jablonné v Podještědí, do 31. 10. 2023; st–ne 9.30–17.00.

Skutečný Santini. Třicet seminárních prací (2021–2023) studujících FA ČVUT pod vedením pedagogů Ústavu teorie a památkové péče FA ČVUT prof. Pavla Kaliny a arch. Josefa Holečka. Specifika tvorby Jana Blažeje Santiniho. Pořádá opatství Venio (IT), ve spolupráci s FA ČVUT, pod patronátem MČ Prahy 17, s podporou spolku Putování za Santinim a Renovabis. V ambitech (exteriéru) v poutním areálu Panny Marie Vítězné na Bílé Hoře v Praze. Do prosince 2023, denně mimo pondělí mezi 10. a 18. hodinou.

NOTES

Jmenovací dekrety docentů převzali na slavnostním zasedání vědecké rady ČVUT 20. června 2023 v Betlémské kapli pedagogové FA ČVUT: doc. Tomáš Efler, doc. Hubert Guzik, doc. Luis Miguel Marques, doc. Kateřina Sýsová, doc. Marek Tichý, doc. Jana Zdráhalová.

Dekret emeritního profesora převzal během slavnostního zasedání Vědecké rady ČVUT 20. června 2023 v Betlémské kapli prof. Matuš Dulla.

Děkan FA ČVUT jmenoval na základě výběrových řízení nové vedoucí tří fakultních ústavů: Ústavu památkové péče doc. Tomáše Eflera (po prof. Václavu Girsovi), **Ústavu krajinářské architektury** Ing. Zuzanu Štemberovou (po Vladimíru Sittovi), **Výzkumného centra průmyslového dědictví** Jana Zikmunda (po dr. Benjaminu Fragnerovi).

Představujeme nové vedoucí ústavů FA ČVUT

Jak píšeme jinde, děkan FA ČVUT

jmenoval nové vedoucí tří fakultních ústavů; doc. Tomáše Eflera do čela Ústavu památkové péče, Ing. Zuzanu Štemberovou do čela Ústavu krajinářské architektury a Mgr. Jana Zikmunda do čela Výzkumného centra průmyslového dědictví. Ústavy představujeme ukázkami projektů, které vybrali noví vedoucí, jejich profily představujeme v odpovědích na odborné anketní otázky Alfy. Deváté anketní tážení se redakce rozhodla věnovat čtení Místa – onomu tajemnému grálu projektování. Zasláné místopisné navigace, korunované vyžádanou ruční skicou, řetězí osobnosti ve vedení ústavů s dvěma novými vedoucími ateliérů – a nakonec i s „krásným slovem“ v závěru časopisu.

1 / Mohl/a byste charakterizovat program, směřování a vizi nového vedoucího ústavu?
2 / V čem hodláte navázat na přístup vašeho předchůdce? Mohl/a byste uvést konkrétní inspirační zdroje?
3 / Existuje architektonické téma, které byste ve své nové funkci akcentoval/a?
4 / Jaké pedagogické metody byste rád/a upřednostňoval/a v přístupu ke studentovi? O jakou svou zkušenost, event. o jaké přesvědčení či ideový pramen se opíráte?
5 / Kterou (myšlenkovou) hodnotu považujete v naší odborné vzdělávací instituci za prioritní? Lze tu pozorovat posun či změny za více než čtvrt století od opětovného nabytí akademických svobod?

6 / S kterou školou (u nás či v zahraničí) byste chtěl/a navázat užší spolupráci? Jaké vás k tomu vedou důvody?
7 / Na trhu projektů býváme občas svědky problematických výsledků. Která část architektonického vědomí spí?
8 / I při vší erudici se každý pedagog či projektující architekt může dostat do situace, v níž jen obtížně hledá východiska. Po jaké knize (či pramenu) sáhnete?
9 / Jaké je vaše oblíbené místo?

Vedoucí Ústavu památkové péče doc. Tomáš Efler

1 / Výuka a působení Ústavu památkové péče si klade za cíl doplnění profilu budoucích architektů o segment šetrného a kultivovaného zacházení s architektonickým dědictvím. V užším záběru je předmětem našeho zájmu holistický přístup k práci s památkově chráněnými a dalšími hodnotnými objekty, areály a územními celky, v širším smyslu však v poučeném, rozváženém a zodpovědném zacházení se stávajícím vystavěným prostředím a kulturní krajinou.

2 / Mám tu čest navázat na dlouhodobé působení pana profesora Václava Girsy s jeho důrazem na citlivé a poučené zacházení s architektonickým dědictvím a pokorný kontextuální přístup v architektonické tvorbě ve vztahu ke stávajícímu prostředí. Jeho rozsáhlá tvůrčí práce restaurování a obnovy celé řady významných architektonických památek je shrnuta například v jeho knize Typologie obnovy, s pedagogickým působením a důrazy je možné se seznámit mimo jiné v publikaci Hledání kontextu, zahrnující výběr z mnoha studentských návrhů Ústavu památkové péče oceněných v soutěži Cena Břetislava Štorma.

3 / Rád bych ve svém působení více akcentoval to, že péče o kulturní dědictví je součástí silícího společenského úsilí o udržitelnost zdrojů, šetrnost a recyklaci materiálů. Péče o architektonické dědictví je zároveň v souladu se stále citelnější potřebou uchování existujících materiálních i duchovních hodnot, kolektivní paměti a zakotvení v turbulentně se proměňujícím světě.

4 / Ve své práci navazuji na své již poměrně dlouhé pedagogické zkušenosti v ateliérové výuce na fakultě architektury. Za klíčové považuji vzbudit či podpořit ve studentech motivaci a nadšení pro hlubší poznání a architektonickou tvorbu ve vztahu k architektonickému dědictví. Jednou z osvědčených metod je výuka v terénu během exkurzí a praktických workshopů poznávání a dokumentace konkrétních lokalit a setkání s místními angažovanými aktéry a odborníky spolupracujících profesí, které se v oblasti kulturního dědictví angažují.

5 / Těžké otázky, které by si zasloužily celofakultní debatu. Za velkou hodnotu považuji akademickou svobodu a paralelní existenci řady často velmi odlišných názorových a konceptních přístupů k architektonické práci a k životnímu prostředí obecně.

6 / Vedle kontaktu s ústavu naší univerzity a s dalšími tuzemskými akademickými pracovišti bych mimo jiné rád posílil komunikaci s italskými kolegy z univerzit v Miláně, Janově a Římě v tématech restaurátorských přístupů při obnově historické architektury, zároveň považuji vedle dalších příležitostí za podnětnou spolupráci s belgickými, holandskými a dánskými kolegy z TU Delft a univerzit v Hasseltu, a Lovani a Kodani ve stále aktuálnějším tématu adaptive reuse. Aktuálně na mezinárodním kolokviu v belgických Antverpách a Hasseltu s tématem „As found – adaptive reuse“ jsem navázal řadu kontaktů z několika evropských akademických architektonických pracovišť, kteří se věnují památkové péči a adaptivnímu designu ve stávajícím vystavěném prostředí, tak věřím, že bude možnost na tyto kontakty navázat vzájemnou inspirací a spoluprací.

7 / Téměř na každém návrhu a projektu a realizaci lze většinou pojmenovat problematické momenty či detaily, z pohledu odlišných profesí, specializací či konceptních přístupů se hodnocení stejného návrhu někdy může lišit naprosto zásadně. Mě osobně třeba mrzí, pokud je zřejmé, že např. návrh obnovy historicky hodnotné architektury nedostatečně ocenil její kvality a došlo k jejímu výraznému znehodnocení a nepochopení jejího potenciálu, nebo dokonce k návrhu její demolice. Respekt a úcta k práci našich předchůdců je někdy potlačena a přebita novými ambicemi, ekonomickými tlaky a potřebami proměny.

8 / Učíme se celý život a při komplexnosti a počtu témat naší profese a proměňujících se světa je nutné se obracet ke zdrojům z mnoha stran a různých specializací. Např. pro téma studia a pochopení historických objektů je pro mnoho z nás vděčným zdrojem kniha Historické konstrukce od profesora Jiřího Škabrady či

řada specializovaných publikací o historických stavebních řemeslech a plánech z pera doktora Martina Ebela, pro kvalifikovaný přístup k přípravě obnovy architektonických památek je velmi praktickou příručkou publikace Předprojektová příprava a projektová dokumentace v procesu péče o stavební památky z týmu profesora Václava Girsy. V oblasti samotné postupně se proměňující teorie a praxe památkové v současnosti ve světě existuje paralelně vedle sebe řada různorodých tendencí a konceptních přístupů, které mají různé důrazy a odlišnou mediální či společenskou sílu, přístupy a tendence jsou často ovlivněny odlišnými národními či civilizačními okruhy a profesními zájmy a jsou formulovány v celé řadě publikací. Např. publikace z posledních let vydané sekci Heritage & Architecture na holandské TU Delft patří díky svému systematickému přístupu mezi velmi pozoruhodné, ale ani při vši erudici a nadhledu nemohou zohlednit všechny odlišné kulturní a společenské aspekty, které odlišují koncepci a praxi památkové péče v konkrétním přístupu např. k našemu kulturnímu dědictví ve střední Evropě. Přes všechnu kritiku a problémy má dlouhodobá tradice české památkové péče se svou rozsáhlou publikační činností a kvalitními praktickými výsledky velkou hodnotou, která je i v zahraničí opakovaně hodnocena, mimo jiné např. řadou ocenění evropského památkářského oskara Europa Nostra Award, naposledy nyní aktuálně ohodnocením obdivuhodné obnovy parostrojního pivovaru v Lobči kolegy architekta Pavla Prouzy. Mezinárodní prestiž a nepopíratelný vliv má též celá řada skvělých publikací Výzkumného centra pro průmyslové dědictví, které je součástí naší fakulty, se kterým nás společně se sousedním Ústavem teorie a dějin architektury pojí řada společných zájmů a témat a příležitostí ke spolupráci. Ale také třeba zase z jiného soudku, při hledání potřebného nadhledu nad současnými problémy naší civilizace se na druhé straně rád vracím k starověké moudrosti uložené např. v biblických knihách Přísloví a Kazatel.

9 / Pocházím ze severních Čech z regionu pohraničního říčního přístavního města Děčín, a krajina česko-německého pohraničí Krušných hor, Labských pískovců a Českého středohoří mě ani po letech nepřestává fascinovat. Krásné krajinné přírodní scenérie a kulturní a historické bohatství, jehož součástí je řada architektonických a stavebních památek zahrnující vedle hradů, zámků a výstavních měst také významné industriální dědictví a rozsáhlou architektonickou tvorbu 19. a 20. století, je velkou inspirací a zároveň závažnou výzvou pro budoucnost, jak s tímto přírodním a kulturním dědictvím naložíme. Přestože rád při cestách poznávám nové země, místa, krajinu a archi-

tekturu, tak zůstávající pro mě nejoblíbenějším místem asi domovské Merboltice, kde jsem se již ve svých studentských letech začal věnovat venkovské architektuře místních podstávkových domů a péči o lokální kulturní dědictví.



Foto archiv FA ČVUT

doc. Ing. arch. Tomáš Efler

1998–2005 absolvent Fakulty architektury ČVUT v Praze
2001–2002 studium architektury na EAPLV Paris La Villette
2005–2011 doktorské studium na FA ČVUT, téma "Tradiční venkovský dům na česko-sasko-polském pomezí"
2005–2011, externě dosud: Projektový ateliér pro architekturu a pozemní stavby s.r.o. Praha
2011–2018: vedení cvičení a seminárních prací
Památková péče pod vedením doc. Mileny Hauserové
2016–dosud: vlastní praxe Architektonické studio Merboltice, návrhy obnovy historických staveb a souborů na venkově, realizace např. obnova Beranova hostince v Trávníčku na Českodubsku (Patrimonia pro futuro 2020), Restaurování gloriety v Růžové zahradě v Děčíně (GRAND PRIX OBCE ARCHITEKTŮ 2022, Patrimonia pro futuro 2022)
2008–2019: odborný asistent v ateliéru prof. Václava Girsy, ÚPP FA ČVUT v Praze,
2019–dosud: vedoucí ateliéru Studio vernakulární architektury, ÚPP FA ČVUT v Praze
2021–2023: habilitace na FA ČVUT v oboru architektura s prací "Obnova historických staveb v příkladech realizací"



Skica Tomáš Efler

Vedoucí Ústavu krajinářské architektury Ing. Zuzana Štemberová

1 / Naši vizí je výuka krajinářské architektury na evropské úrovni, s oborem akreditovaným v rámci IFLA (International Federation of Landscape Architects), s posílením odborné, vědecké činnosti. Pro vedení ústavu jsme zvolili méně obvyklý model týmové spolupráce, kde chceme společně s Hanou Špalkovou a Evou Jeníkovou – nyní zástupkyněmi – posunout výuku směrem k evropskému pojetí krajinářské architektury. Hlavním cílem je posun v pojetí krajiny, která je propojeným systémem, zahrnujícím jak detailní a kvalitní design, tak širší souvislosti a vazby na podmínky. Mezi konkrétní cíle patří prioritně získání akreditace IFLA, která ukazuje na kvalitu výuky v rámci celého světa a je vodítkem pro zahraniční studenty i pedagogy pro studium i spolupráci. To souvisí s aktuálně probíhajícím procesem hodnocení kvality studijního programu a prací rady (Rada studijních programů krajinářské architektury), která v současnosti dokončuje analýzy. Na nich budeme v rámci ústavu dotvářet celkovou vizí – a konkrétní změny studijního programu. Potřebujeme posílit vědeckou činnost ústavu – další zajímavý okruh, který se překrývá podle mého názoru s vývojem na celé fakultě. Pracuje se na rozvoji a zlepšení doktorského studia, pro náš ústav se nabízí zapojení do různých výzkumných grantů, tvorba publikací. Potom je to okruh výuky krajinářské architektury pro architektky. To je letité téma, které se výrazně proměňuje a je určitě aktuální, vyžaduje ale spolupráci napříč ústavem.

2 / Ústav krajinářské architektury je součástí fakulty poměrně krátkou dobu, dosavadní vedoucí a jeho zakladatel na škole Vladimír Sitta je světově renomovaným krajinářským architektem. Díky svému působení v zahraničí má řadu kontaktů i přehled o dění ve světě. Váží si jeho širokého rozhledu, poctivého přístupu a laskavosti – a jeho excelentních vypravěčských schopností. Na ty navázat nedokážu, ale celkově v koncepci ústavu, založeného na dobrém vztahu mezi lidmi a zároveň na aktivním vyhledávání odborníků, lze určitě pokračovat.

3 / Nejde o téma, ale myšlenkový posun, který řada krajinářů už prodělala ze zahradní tvorby

do širšího přístupu, k pojetí krajiny jako procesu, v časové rovině a mnoha měřítcích a způsobech práce. Potřebujeme kvalitně spolupracovat napříč obory, pojmout krajinářskou architekturu jako multidisciplinární obor a také dokázat reagovat na změny, které existují v prostředí a následně v sociální sféře. Nepracovat s krajinou jako s kulisou, ale jako s vyvíjejícím se prostředím společným pro lidi a přírodu.

4 / Výrazně preferuji dialog, je obohacující pro studenty i pro pedagogy. Samozřejmě s dostatečným odborným základem a kvalitním vedením, s jasným cílem. Za velký přínos považuji odborné workshopy a dialogy, hledání a propojování různých názorů – skvělé výsledky multidisciplinární výuky vidím na AVU, kde jsme pod vedením prof. Miroslava Šika součástí výuky architektů. Nemám příliš ráda frontální výuku, i když v některých případech je opodstatněná. V konstruktivním dialogu mě vycvičilo především mých pět – dnes už dospělých – dětí.

5 / Nejsem na škole celé čtvrtstoletí, takže skutečně nemohu vidět celý posun. Teď aktuálně vnímám větší otevřenost školy, a to jak dovnitř, tak ven, a jasnou ochotu ke změnám. To byl i důvod, proč jsem se chtěla víc zapojit.

6 / S řadou zahraničních škol ústav už nyní spolupracuje. Základem je vždy osobní a profesní vztahová rovina, na které se doufám dál bude rozvíjet bližší pedagogická a vědecká součinnost. Německé školy jsou nám názorově, geograficky i legislativně nejbližší, pro nejbližší spolupráci budu jmenovat alespoň TUV Mnichov, ale rádi bychom měli přesah i dál. V průběhu letošního roku budeme opětovně hledat názorově a výukově blízké obory na univerzitách; s tím začínáme teď v září s kolegy na konferenci ECLAS [The European Council of Landscape Architecture Schools – pozn. red].

7 / Na tohle je těžké odpovědět v rámci Fakulty architektury – nechci se příliš nikoho dotknout, ale zdá se mi, že architektonická tvorba u nás, a to i ve výuce, pořád nevidí možnosti omezeného růstu, nedokáže si dobře poradit s rovinou ohleduplnosti k prostředí, vnímá-

ní jeho základních hodnot. Málo vidím – a to i u krajinářské architektury – skutečné skloubení citu k místu, silného výrazu a kvalitního designu. V české krajinářské architektuře je ale řada dalších problémů, a to ve všech oblastech praxe (o teorii nemluvě), které následně pomáhají udržovat povědomí o našem oboru jako o „okrašlovacím spolku“.

8 / Po knihách nesahám při hledání obtížných východisek, používám je jako zdroj a inspiraci neustále, můj stůl je jimi naprosto zavalený. Nerada je ukládám do knihovny, protože pak mám pocit, že jsou odložené. Zároveň používám systémy citačních editorů i strukturovaných zápisků, jinak se v množství faktů už nelze orientovat. Ale zásadní publikací je pro mne Architektura a krajina od doc. Jany Tiché. Jde o velmi kvalitní výběr textů, ukazujících různé způsoby přemýšlení o krajinářské architektuře, vývoj v čase i prostoru, souvislosti i kontext v urbanismu a architektuře.

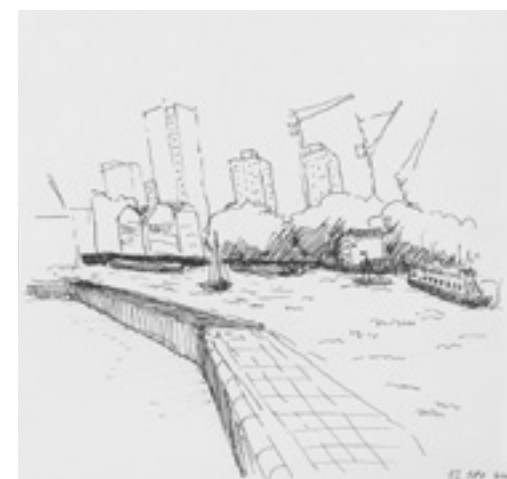
9 / Pro mě je hodně důležitým místem Bašta sv. Jiří, Písecká brána a celé předpolí Pražského hradu směrem k Dejvicím. Jde ale o moji osobní, silnou vazbu z dětství, spojenou s mnoha vzpomínkami, které jsou mi myslím nepřenositelné. Vybrala jsem nakonec úplně obráceně velký koncept, spojující řadu míst – pěší trasu kolem řeky Temže v Londýně, Thames Path. Jde o téměř neuvěřitelný projekt, zapadající do oživení pěších tras napříč Londýnem. Stezka samotná měří 128 km, místy vede po obou březích Temže, umožňuje procházení různými světy, v několika vrstvách, kulturních i sociálních. Mění se pohledy na město, poměr turistů a místních obyvatel, zvuky i nálady. Otevření trasy je součástí velké změny, kterou Londýn v tomto ohledu prodělal – město dříve známé svým nekalitním veřejným prostorem nyní koncepčně řeší pěší pohyb i obytnost míst, zpřístupňuje břehy řeky, a s dalšími trasami, například podél kanálů, ji propojuje s lokálními centry a parky. Moje skici jsou záznamem jedné části trasy, vedoucí po severním břehu Temže mezi Tate Modern po Greenwich Foot Tunnel, dlouhé přes 20 km. Pěší propojení podél Temže mě naplnilo nadějí, že něco podobného bude možné i u nás. Jedná se o pozitivní příklad změny přístupu k městské krajině.



Foto archiv FA ČVUT

Ing. Zuzana Štemberová

1993–1998 Absolventka Zahradnické fakulty v Lednici na Moravě, Mendelova zemědělská a lesnická univerzita v Brně, obor Zahradní a krajinářská architektura
1998–2013 Samostatná činnost
2013 – Kancelář Terra Florida, krajinářská architektka
2019 – Škola prof. Miroslava Šika AVU v Praze, externí pedagožka, odborná konzultantka ateliérových zadání a diplomového semináře (s Lucíí Vogelovou)
2020 – Ústav krajinářské architektury FA ČVUT, externí pedagožka, doktorské studium



Skica Zuzana Štemberová

Vedoucí Výzkumného centra průmyslového dědictví Mgr. Jan Zikmund, Ph.D.

1 / Výzkumné centrum průmyslového dědictví (VCPD) bylo založeno při ČVUT v roce 2002 jako multidisciplinární pracoviště a koordinační platforma pro výzkum historie, architektury a urbanistických souvislostí industriálních staveb a areálů, včetně ekologických i ekonomických hledisek při jejich záchraně a novém využití. V tom budeme pokračovat i nadále a zároveň bychom chtěli nabyté znalosti postupně zaměřit na zastřešující téma – na otázku udržitelnosti v architektuře. Docházející přírodní zdroje a klimatická krize v dohledné době velmi pravděpodobně přinesou i transformaci architektonického myšlení, a lze se proto domnívat, že hledání nového využití existující materie bude pro architekturu stále důležitějším východiskem.

Principy, jaké jsou již několik desetiletí ověřovány při konverzích průmyslových staveb, je možno převádět i do dalších stavebních typologií a v této aplikaci může VCPD přirozeně navázat na vlastní dosavadní výzkum i informační zázemí. V současné době je hlavní náplní VCPD letos zahájený pětiletý projekt NAKI Ministerstva kultury s názvem Průmyslová architektura druhé poloviny 20. století. Extenze, transformace a identita. Navazuje na předchozí dva velké projekty, které jsme v uplynulých letech zpracovávali. Chystáme tři knihy, výstavu s katalogem a specializovanou internetovou aplikaci. Doufám, že obsah i forma všech těchto výstupů zaujmou, protože poválečné továrny stále nebyly doceněny nejen dějinami architektury, ale jsou přehlíženy i v kontextu průmyslového dědictví. Projekt proto vnímáme jako jedinečnou a možná poslední příležitost, jak na tuto vrstvu upozornit, než bude všechno cenné a pozoruhodné zlikvidováno.

VCPD také disponuje specializovanou knihovnou, jejíž nejhodnotnější část obsahuje převážně zahraniční publikace, které nejsou dostupné v žádném dalším tuzemském knihovním fondu. Jsme vždy nápomocni pro doporučení či poskytnutí potřebné literatury a podkladů i k nezávazným konzultacím při přípravě ročníkových či diplomních projektů nového využití nejen průmyslových staveb. Domnívám se, že takto můžeme velmi dobře doplňovat praktickou ateliérovou výuku, a jsem přesvědčen, že by bylo

užitečné, kdyby tato doposud spíše nahodilá činnost dostala nějaké strukturovanější parametry. Rád bych také, kdyby se nám podařilo po několika letech opět uspořádat tematicky zaměřené výjezdní sympozium, které mělo vždy nejen skvělou atmosféru, ale i trochu aktivistický náboj, což je vždycky osvěžující.

2 / VCPD se stalo respektovanou odbornou organizací právě především díky Benjaminu Fragnerovi. Výzkumné projekty, publikace, výstavy, konference, studentské workshopy a i v mezinárodním měřítku unikátní databáze industriálních staveb – to vše přispělo k rozšíření poznání a popularizaci tématu a VCPD má na této proměně společenského vnímání významný podíl. Navíc veškeré zmíněné aktivity vznikaly a vznikají v kolegiálně velkoryse nastaveném a maximálně otevřeném prostředí. Věřím, že taková atmosféra ve VCPD bude i nadále.

3 / Jak jsem zmínil na začátku, logicky směřujeme k otázkám udržitelnosti v architektuře. Přestože bude i nadále hlavní náplní VCPD výzkum průmyslového dědictví v širších kulturních a společenských souvislostech, patrně se v budoucnu budeme dotýkat i jiných oblastí architektury. To ostatně platí i o tématu knihy, na které aktuálně pracujeme a jež vyjde příští rok – o čem bude, nechávám záměrně jako překvapení.

4 / Rádi bychom příští rok zorganizovali kreedovaný studentský workshop na řešení vybraného aktuálního problému, nejspíš bezprostředně ohrožené stavby. Takových akcí jsme v minulosti iniciovali několik a vždy se setkali s dobrým ohlasem. Jejich součástí je vždy exkurze na dané místo a související tematická přednáška, podstatnou část ovšem tvoří diskuse nad projekty a workshop je většinou zakončen jejich prezentací na výstavě a v doprovodné publikaci. Tak bychom chtěli postupovat i nadále. Nacházíme se nyní ve fázi příprav, ale doufáme, že téma bude opět přitažlivé.

5 / Asi otevřenost – k tématům, k názorům a především ke studujícím. Měla by být pod-

statou každé školy a Fakulta architektury o to evidentně usiluje.

6 / Tradičně jsou dobré vztahy a spolupráce s katedrou architektury Fakulty stavební ČVUT, které budou předpokládám pokračovat i nadále. Se zahraničím VCPD udržuje pravidelné kontakty díky členství v organizaci TICCIH (The International Committee for the Conservation of the Industrial Heritage), jež sdružuje odborníky nejen z akademického prostředí. V uplynulých dvou letech jsme také navázali bližší spolupráci s Platformou kulturních studií CULTstore z Nového Sadu v Srbsku a Fakultou architektury a dizajnu Slovenské technické univerzity v Bratislavě.

7 / Přejde mi, že ze stránek architektonických časopisů úplně vymizel žánr kritické polemiky – nikomu se nechce jít do ostřejší argumentační konfrontace, tak jako tomu bylo dříve. Potřebná energie se nejspíše vyčerpává v rozmělněnější a povrchnější komunikaci na sociálních sítích.

8 / Někdy pomůže se jen tak procházet kolem knihovny, ať už vlastní, nebo té co máme ve VCPD, a namátkou publikace vytahovat a listovat si v nich. Zní to vskutku banálně, ale kolikrát ten nakopávací impuls přijde z těch spíše nečekaných stran. Většinou je ale třeba jít dělat úplně něco jiného.

9 / V poslední době jsou to asi Jizerské hory. Kombinace z Prahy dobře dostupného a turismem ještě nezníčeného regionu s pěknou přírodou a zároveň stále patrnými pozůstatky zpřetrhaných historických vazeb přitahuje k pravidelným návratům. Zmíněné šrámy pomáhá léčit i postupná obnova a nové využití dosud opuštěných a chátrajících fabrik, kterých zde najdeme bezpočet.



Foto archiv FA ČVUT

Mgr. Jan Zikmund, Ph.D.

2000–2007 Absolvent FF Univerzity Palackého v Olomouci, obor Teorie a dějiny umění
2010–2017 Doktorské studium na FA ČVUT v Praze, obor Dějiny architektury a památková péče
od roku 2008 – Výzkumné centrum průmyslového dědictví
od roku 2010 – pracoviště Fakulty architektury ČVUT

Z témat tří ústavů

Kateřina Musílková, Obnova areálu zámku Boreč u Lovosic, diplomní projekt modulu památkové péče, Ústav památkové péče FA ČVUT, ateliér Girs, vedoucí prof. V. Girs, doc. M. Rykl, ZS 2022/2023



Regenerace areálu zámku a zahrady, nadhledová vizualizace návrhu



Obnova vstupního průčelí zámku, perspektiva, vizualizace



Půdorys přízemí, návrh revitalizace

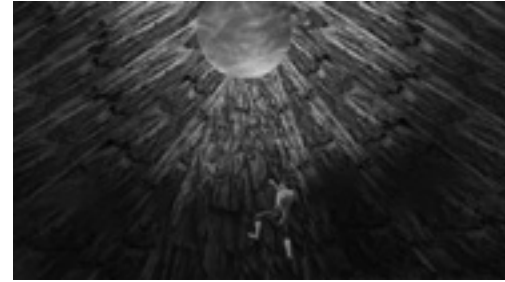


Původní stav, foto autorka

Ruby Pavoučková, Konceptce krajinářského řešení revitalizace úseku horního povodí Lužické Nisy. Ústav krajinářské architektury FA ČVUT, ateliér Salzmann – Bečvářová – Pozdech



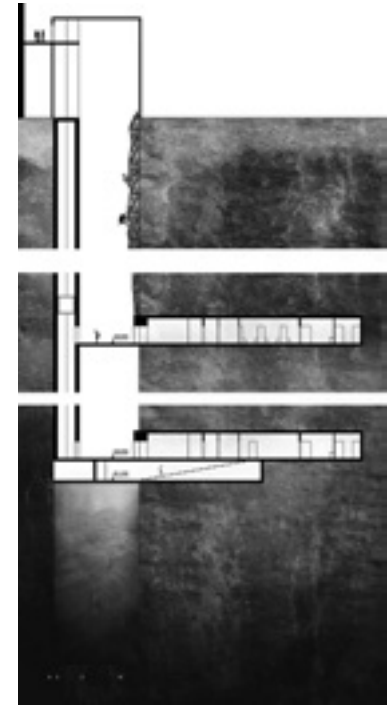
Markéta Ekrťová, Lucie Pňáčková, Klára Žídková, FA ČVUT, Cesta horníka, Revitalizace uhelného dolu ve Zbůchu, Workshop VCPD, 2015. (Studentské projekty konverzí průmyslových staveb v posledních dvaceti letech mapuje publikace Hledání aktuálního tématu – VCPD, 2022.)



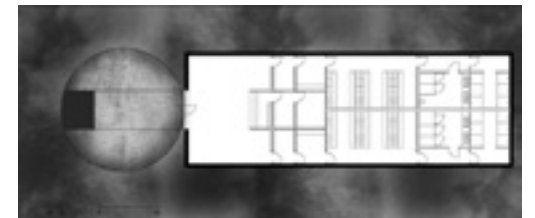
Lezení, vizualizace



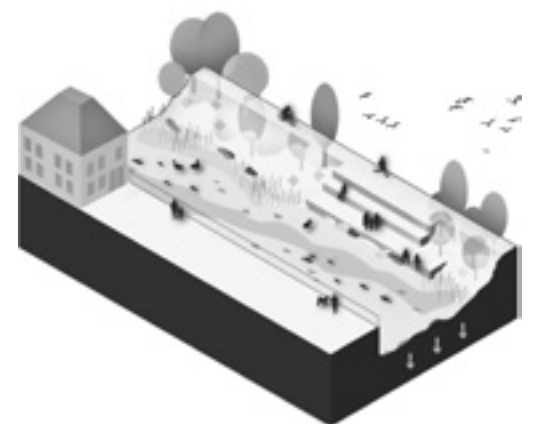
Situace



Jáma, řez



Jáma, půdorys v části lezecké stěny



www.fa.cvut.cz/cs/galerie/diplomove-prace/53630-koncepcie-krajinarskeho-reseni-revitalizace-useku-horniho-povodi-luzicke-nisy

Představujeme nové vedoucí ateliérů

Ing. arch. Šimon Vojtík, Ph.D, vedoucí ateliéru městského prostoru Ústavu Prostorového plánování

Který odborný námět hodláte na akademické půdě akcentovat?

Velmi mě láká meziprostor architektury a urbanismu. Především tvorba městského prostoru, veřejných prostranství a architektury, která je obklopuje. A samozřejmě všechna související témata – kompozice a hierarchie městského prostoru, udržitelnost včetně reakce na klimatickou změnu, změna přístupu k dopravě ve městech apod. Kdybych měl něco z toho vyzvednout, nejbližší je mi urbanistická, městská kompozice. Jejím podmnožinami jsou hierarchie veřejných prostranství, výšková regulace, hustota a typ struktury atd. V architektonické praxi mi chybí odborná diskuse o dalším směřování urbanistického rozvoje Prahy (i dalších měst) a v akademickém prostředí je možnost se k této otázce tvůrčím způsobem vyjadřovat.

Co považujete za aktuální palčivé téma české architektonické scény?

S dovolením si otázku vztáhnou i na urbanismus a zůstanu opět ve městě. A začnu zvolna. Dlouhodobě je to boj o podobu veřejných prostranství – když to zjednoduším, otázka stojí: stromy, nebo auta. Dokonce možná auta, nebo lidi. Myslím, že je to jedna z otázek, kdy je odborná obec poměrně sjednocená a bojuje s politiky a běžnými uživateli. Škrtněte někde parkovací místo nebo navrhnete přejezdový práh, snižte povolenou rychlost a je zle. Zároveň současné předpisy neumožňují kultivovaně řešení sdílených dopravních prostorů. Např. abyste mohl vytvořit prostranství, ve kterém jsou vozovka a chodníky v jedné výškové úrovni, musíte být podle naší současné legislativy na křižovatce nebo v obytné zóně. Na náměstí je to problém. Naštěstí se pracuje na nápravě (ovšem po jaké době). Dalším významným tématem je obecný negativní vztah obyvatel (příživovaný řadou politiků) k jakékoli nové výstavbě v okolí jejich bydliště. Fenomén NIMBY [Not In My Back Yard – pozn. red.]. Cítím ho v současné době daleko silněji. Pro příklad, radní Petr Hlaváček často sdílí na twitterovém účtu zprávy, prezentující nové rozvojové záměry města. A když si čtu reakce široké veřejnosti, je mi až stydno, kolik tam najdu hloupě zjednodušujících odsudků

čehokoliv nového. Vedte pak v takovém prostředí kultivovanou odbornou debatu o rozvoji měst. Mohli bychom vést jistě dlouhé diskuse o příčinách, nicméně faktem je, že v kombinaci s velmi složitou stavební legislativou je dnes velmi obtížné – obecně – stavět uvnitř města. Jde o souhrn faktorů, která rozvoj v lepším případě hrozně znesnadňují a v horším téměř paralyzují. Kromě naprosto přebujelého a nepřehledného systému zákonů, vyhlášek, nejasně „zezávazných“ norem a předpisů je komplikovaný i povolovací proces, do toho různé výklady a nejednotné postupy různých dotčených orgánů a úřadů. Projektování v městském prostředí (a zejména v Praze) se tak často více podobá kličkování v minovém poli než kreativní koncepční práci. A přitom přiměřeně hustá, chytře komponovaná města, která neexpandují do volné krajiny, jsou hlavním pilířem udržitelného, ekologicky citlivého rozvoje. V ateliéru chci studenty jednak učít se orientovat ve složitém legislativním prostředí, aby našli v praxi co nejdříve uplatnění, a zároveň bych se rád ideově věnoval rozvoji měst bez ohledu na některé současné limity a bariéry. Protože legislativa a nálada ve společnosti je zaplatpánbůh dočasná, ale naše města tady s námi budou stále.

Jaké zadání byste event. zvolil – s ohledem na předchozí názor?

Kdybych měl předchozí věty vztáhnout k nastávajícímu školnímu působení, v prvním semestru chci otevřít téma dotvoření a částečně přetvoření centra Blatné. Je to krásné město s velice kvalitním základem, kde ale došlo historicky k velmi nešťastným zásahům, které bych rád spolu se studenty revidoval. Budeme tvořit vizi moderního a zároveň historicky citlivého rozvoje zámeckého podhradí, kde je všechno, co si může město přát – hlavní vjezd do města, obchodní vybavenost, řeka, historické památky, fungující lihovar. A druhé zadání chci směřovat do Prahy, kde se budeme zabývat novými čtvrtěmi pro nájemní městské bydlení. A rád bych, aby jedna lokalita byla pojednána velmi realisticky, tedy s ohledem na všechny známé limity, a druhá naopak ideově, vizionářsky.

Mohl byste popsat váš učitelský vzor?

Jmenuji dva. Jan Sedlák mě přivedl k urbanismu, nadchl mě pro město, a zejména pro Prahu. Jeho schopnost vnímat kompozici a principy města a v tom samém okamžiku jeho detaily je nedostihná. V jeho ateliéru bylo vždy příjemné a inspirativní prostředí. Zároveň je to velmi moudrý, noblesní člověk a každé setkání s ním pozvedne na duchu. Pamatuji si řadu momentů, kdy jsem buď já, nebo některý z kolegů přišel na konzultaci s ušmudlanou čáranicí. Jan Sedlák na ni chvíli koukal, a místo aby mě vyhodil, položil přes ni pauzák a pomocí své oblíbené měkké silné verzaťilky z ní před mým nechápavým zrakem vykouzil něco, co dávalo dokonalý smysl, a ještě ve mně zanechal falešný dojem, že jsem spolutvůrce. Odcházel jsem s aha! pocitem a velikou chutí do další práce. Pedagogický majstrštyk, řekl bych. Martin Roubík mě přivedl k architektuře. Dokázal být pronikavě kritický a přátelský, lidský zároveň. Dokázal odhalit slabost návrhu na první pohled a ocenit dobrý nápad. Pamatuji se, že jsme v té době trávili mnoho času v ateliéru i mimo vyhraněný rozvrh. Martinův ateliér byl vždy plný skvělých kolegů – studentů, od nichž jsem se hodně naučil. Martin uměl být také velmi nepřijemný a tvrdý, když nabyl dojmu, že to flákáme. O to cennější pak byla pochvala. Do školy chodil v holínkách a bombu a od prvního setkání v ateliéru nám nabídl tykání. Tehdy v roce 2000 to pro nás bylo jako zjevení. Jedna z prvních věcí, která se v tehdejší ateliéru č. 1234 udělala, bylo vybourání okna na chodbu a na podlahu se dalo červené lino.

Máte nějaké oblíbené místo?

Žiju ve Vršovicích a mám rád Moskevskou ulici v úseku mezi Vršovickým a Čechovým náměstím. Jde o příklad skvěle fungujícího veřejného prostranství s širokými chodníky, živým parterem, bez průjezdné dopravy a s příjemnou, téměř domácí atmosférou. A k tomu průhledy na tři kostelní věže (sv. Mikuláše, Husův sbor a sv. Václava – funkcionalistický kostel od Josefa Gočára). Kostel sv. Václava je vůbec úžasná stavba, komponovaná na výhledy z mnoha překvapivých míst v širokém okolí. Jdete po Vršovicích, Bohdalci nebo Vinohradech, zvednete hlavu a hele! Je tam. A samozřejmě její architektura je skvělá. Připravil JHR



Skica Šimon Vojtík



Foto archiv FA ČVUT

Ing. arch. Šimon Vojtík, Ph.D (1979)

1998–2005 absolvent Fakulty architektury, ČVUT v Praze
2007–2016 postgraduální studium na FA ČVUT v Praze, obor Urbanismus a územní plánování
2013–ARCHUM architekti s.r.o.
2018–Městský architekt města Blatné
2005–2007 Architektonický ateliér Z architects s.r.o. (dnes MOBA) / CCEA
2007–2010 Ateliér Jana Sedláka, Ústav navrhování III, FA ČVUT, doktorand – asistent
2007–2013 Architektonický ateliér ATELIER L s.r.o.
2015–2018 Architektonické sdružení Konceptual

MgA. Josef Čančík, vedoucí ateliéru ZAN Ústavu navrhování III

Co vás na výuce ZAN přitahuje?

Stejně jako ve všech ostatních životních situacích mě zajímají na prvním místě lidé. Takže přitažlivost učení se u mě rodí pro díky studentům. V práci s nimi nejsem žádný zelenáč, na vedení školního ateliéru se v různých sestavách a na dvou různých školách podílím 15 let, ale k iniciačním kvalitám počátku studia v 1. ročníku chovám velký respekt. V tomto ohledu jde o novou výzvu.

Kdybyste měl zvolit základní hodnotu v předmětu ZAN, kterou byste zvolil?

Počátky přisvojování si profesního světa předpokládají překotné získávání množství elementárních znalostí a dovedností. Architektonické navrhování jako každá tvůrčí činnost vyžaduje odvahu. Odvahu produkovat materiál, který pak lze reflektovat, vyhodnocovat, redukovat, opustit. Za důležité proto považuji dodávat studentům začátečnickům tvůrčí odvahu a povzbuzovat vašeň. Stejně podstatná je ale citlivost. Krom zážehu jiskry a podpory nadšení pro tvorbu jde tedy o pěstování instinktů zvýšené citlivosti pro okolní svět, jeho fyzickou podobu a neustálé hledání jejího pozadí; pro její konceptualizaci. Povzbudit odvahu studenta produkovat, tzn. také dělat chyby, mýlit se, nelpět na prvotních „nápadech“, pracovat ve variantách, slepé cesty bez lítosti opouštět.

Na trhu projektů býváme občas svědky problematických výsledků. Která část architektonického vědomí spí?

Výsledky trhu čehokoli budou mít vždy problematické výstupy. Necítím se kompetentní posoudit, jaký vliv na to má spící část architektonického vědomí, jestli existuje. Pokud ano, zajímalo by mne víc, o čem sním...

Co považujete za aktuální téma české architektonické scény?

Nevěřím na paradigmatická témata a už vůbec ne ve vztahu k národním scénám. Ostatně já sám se zdráhám uchopit pojem „česká architektonická scéna“. Na scéně jsou lidé, ty trápí mnoho rozličných témat. Tak trochu tuším, že to hlavní a aktuální univerzálně vždy a všude

bude kvalita života, vztah života profesního a ostatního, resp. jejich mnohdy fatální provázanost...

Kdyby se toto téma [viz výše – pozn. red.] mohlo ve vašem ateliéru zrcadlit v zadání, jak byste je formuloval?

Tak to jsem si předchozí odpovědí vzal reálnou možnost vypořádat se snadno a jednoznačně s touto následující. Díky, budu o tom přemýšlet.

Který z vašich učitelů z dob studií vám zůstává v paměti?

Studoval jsem UMPRUM v ateliéru po celou dobu vedeném prof. Jindřichem Smetanou. Formativní byla šíře přesahu myšlení mimo ordinérně chápané problémy architektury. A pak také kolektivní duch společenství, které ateliér utvářelo. Konkrétních situací bylo mnoho. Dohromady se z nich skládá obraz paměti, ke kterému se určitě nepřestanu vracet.

Každý máme nespočet oblíbených míst. Mohl byste jedno vybrat a charakterizovat je?

Ano, nespočet. Ta nejdůležitější spojená s vlastním dětstvím, rodinou jsou natolik intimní, že bych se o nich stejně nerozepisoval. V bazální rovině je mým oblíbeným místem každé takové, které lidé přirozeně užívají a chovají se v něm autenticky. Na takovém místě se rád zdržím svojí nejautentičtější oblíbenou činností. Pozorováním jiných lidí. S prominutím okouněním. Jako třeba na každém jihofrancouzském náměstíčku či návsi, kde Provensálci pod platany hrají na mlatovém povrchu pétanque.

Připravil JHR



Skica Josef Čančík



Foto archiv FA ČVUT

MgA. Josef Čančík (1982)

2001–2008 Absolvent Vysoké školy uměleckoprůmyslové v Praze
2009– kancelář ECHTarchitektura
2003 spolupráce s Chmelář architekti
2005 spolupráce s MgA. Martinem Poldaufem
2008–2014 asistent v Ateliéru architektury 1 prof. Jindřicha Smetany, Umprum
2015–2018 Ateliér Kraus & Čančík FA ČVUT
2018–2019 Ateliér Perović & Čančík, FA ČVUT
2019–2022 ateliér Fránek & Čančík, FA ČVUT

Hodnocení studijního programu Krajinářská architektura doc. Ivan Plicka

Všechny studijní programy FA ČVUT procházejí pravidelně procesem hodnocení, nejpozději do pěti let od (re)akreditace. Jádrem tohoto procesu obsahuje tzv. hodnotící zprávu.

V uplynulém akademickém roce byl tento dokument zpracován pro studijní programy Krajinářská architektura – bakalářský i magisterský navazující. Hodnotící zprávy byly posléze předány rektorátní Radě pro vnitřní hodnocení (RVH) – vzhledem k tomu, že naše univerzita disponuje institucionální akreditací, nestal se adresátem Národní akreditační úřad.

V lednu tohoto roku byla na fakultě ustavena Rada studijních programů Krajinářská architektura (RSP), složená jednak z interních vyučujících fakulty (Radmila Fingerová, Dalibor Hlaváček, Ivan Plicka, Klára Salzman, Vladimír Sitta, Hana Špalková, Jana Zdráhalová) a zástupců studentů (Karolína Molíková, Zuzana Purmová), jednak z uznávaných externích odborníků (Štěpánka Enderle, Zdeněk Sandler, Lucie Vogelová); předsedou RSP je garant obou studijních programů Ivan Plicka. Na začátku tohoto roku byla rovněž vytvořena nová funkce koordinátorky obou studijních programů a byla do ní jmenována Hana Špalková.

Vypracovat hodnotící zprávy bylo povinností garanta obou studijních programů, na přípravech podkladů pro tyto hodnotící zprávy se velkou měrou podílela i koordinátorka obou studijních programů. Hned na počátku padlo rozhodnutí, že nepůjde jen o více či méně formální proces, ale že jde o dobrou příležitost podrobně prozkoumat kondici výuky krajinářské architektury [dále KA – pozn. red.] na fakultě: oba studijní programy jsou poměrně mladé, magisterský navazující studijní program byl akreditován v červnu 2018.

Analýza

Během letošního jara proběhla analytická část přípravy obou hodnotících zpráv. Jako první zdroj informací posloužila pravidelná studentská anketa ČVUT, která se koná každý semestr od roku 2019. Její široký, celouniverzitní záběr vedl k rozhodnutí zpracovat pro naše studenty KA speciální anketu, zaměřenou poměrně

podrobně na témata studia a výuky oboru na naší fakultě. Dotazník, sestavený Hanou Špalkovou, zahrnoval oba programy v letním semestru.

Navzdory tomu, že průměrný čas vyplnění ankety činil zhruba čtyři hodiny (údaj studentů), účast – návratnost formulářů byla mimořádná: téměř 40 %. To je důležitá a zároveň zavazující zpráva o tom, že našim studentům na osudu výuky KA opravdu záleží.

Výstupy se staly následně i jedním z podkladů pro rozhovory garanta Ivana Plicky a koordinátorky Hany Špalkové s téměř všemi vyučujícími v obou studijních programech; pravidelně se těmto výstupům věnovala také RSP. V jejím rámci se uskutečnily i diskuse nad semestrálními projekty a bakalářskými a diplomovými pracemi s ateliérovými vedoucími, přičemž tématem byly kromě úrovně vlastních výstupů i proces zadávání, práce v ateliérech a jejich hodnocení.

Z bohatých závěrů vyplynula témata, která se stala podkladem pro obě hodnotící zprávy. Ta budou dále sledována jak RSP, tak i na plánovaných pravidelných debatních setkáních studentů a vyučujících, včetně vedení fakulty. První taková debata by se měla uskutečnit na počátku zimního semestru letošního akademického roku.

K tématům

Stručně k některým tématům k řešení. **a/** Velká míra studijní/časové zátěže: problém reflektovaný stále významněji i v rámci celé fakulty, problém související i se studijním plánem i vahou jednotlivých předmětů a jejich ohodnocením kredity. **b/** Nutnost více profilovat některé předměty i pro studenty KA: týká se předmětů vyučovaných společně pro studijní programy Krajinářská architektura a pro studijní program Architektura a urbanismus. **c/** Zlepšit a podpořit koordinaci mezi jednotlivými předměty a rovněž jejich vazbu na ateliérovou výuku: to vyplynulo nejen z ankety, ale i z debat s ateliérovými vedoucími a dalšími pedagogy; mělo by se to případně projevit v úpravě studijních plánů. **d/** Výuka na České zemědělské univerzitě: opakovaně se objevovalo téma nutnosti úpravy výuky, která pro studenty bakalářského



Kateřina Volková, Vlkov, Malý lom, bakalářská práce 2022–2023, vedoucí práce Ing. Radmila Fingerová, skica

programu probíhá na ČZU v Suchbole. **e/** Bakalářská práce: připravovat na ni v průběhu celého studia, v rámci jednotlivých předmětů; týká se i schopnosti osvojit si rutinní dovednost práce s potřebnými počítačovými programy. **f/** Využití synergie mezi programy Architektura a urbanismus a Krajinářská architektura: FA ČVUT má velkou potenciální výhodu a výjimečnost v koexistenci těchto studijních programů; je třeba nacházet cesty ke spolupráci studentů na společných ateliérových projektech nebo workshopech – bude to výborná příprava na praxi, kde je spolupráce architektů a krajinářů zcela běžná.

Závěrem

Diskuse v RSP i se studenty a vyučujícími by měly od začátku zimního semestru směřovat k hledání řešení popsaných – a případně i dalších – témat a problémů. Bude-li řešení reálné v rámci stávajících akreditací, je možné směřovat k úpravám studijních plánů bakalářského i magisterského studia. Bude-li třeba

zásadnějších zásahů do výuky, pak by se to mělo odehrát v rámci reakreditace obou studijních programů, které by měly proběhnout v roce 2028, ale je možné k nim přistoupit i dříve – například i v souvislosti s diskutovaným titulem „Ing. arch.“ pro absolventy studia KA na naší fakultě. Příprava hodnotících zpráv bakalářského a magisterského navazujícího studijního programu Krajinářská architektura nabídla inspirativní inventuru výuky KA na FA ČVUT. Vlastní hodnotící zprávy (předané v červnu RVH) jsou jen příslovečným vrcholkem ledovce, výstupy z celého procesu jejich přípravy jsou jistě i cenným podkladem pro diskuse o dalším směřování výuky oboru na fakultě a následně pro přípravu reakreditace obou studijních programů. Cílem by mělo být další zlepšení výuky a studia a posílení prestiže studijních programů Krajinářské architektury na FA ČVUT – a to nejen v kontextu České republiky, ale jistě i v kontextu přinejmenším evropském.

A tak se ve mně prou dvě strany... Hovoříme s novou náčelnicí SPA Lucií Ehrlichovou

Alfa: U pradávných začátků Spolku stály, jak známo, pozdější legendy architektonické scény... Ale hlavně připomeňme, že letos slaví váš Spolek posluchačů architektury třicet let obnovené existence ve svobodné polistopadové republice. Obnovování spolku je spojeno se jmény například architektů Josefa Smutného či Reginy Loukotové apod. Vít Podráský, jeden z předchozích náčelníků se vás touto cestou nechá ptát na motivy vaší kandidatury do čela SPA...

L. Ehrlichová: Původně jsem neměla odvahu kandidovat na náčelnici... Spíš jsem měla zásluhou na podnáčelníka pro koordinaci. Kdosi mě pak ale nominoval, já nominaci přijala a při hlasování jsem vyhrála.

Už jste někdy vedla nějaké společenství?

Na gymplu jsem byla místopředsedkyně studentského parlamentu... Jsem skautka a vedla jsem ve skautu menší děti...

Skauting je určitě významná zkušenost. Hlavně kvůli svým hodnotám – ostatně díky nim Skaut také přežil socialismus, i když v podobě Junáka.

Musím říct, že ty hodnoty se bohužel v některých oddílech trochu vytrácejí. Měli bychom být podporou navzájem ostatním roverům a vedení a zároveň bychom měli být oporou pro menší děti... Samozřejmě že je pořád učíme rozdělat oheň a vyrobit přístřešek, ale do dnešní doby bychom měli aplikovat i jiné znalosti: zvládat třeba nástup na školu, aby se necítili jako ve společnosti ztraceni, aby věděly, že mají mezi sebou kamarády, i když to můžou být jenom další skauti... Naučit je věci užitečné do života. Někomu se ze Skauta stává v podstatě jenom volnočasový kroužek. A dost často ani děti nevědí, že by skaut měl nějaké hodnoty mít...

Teď tedy mluvíme o tradičních hodnotách.

Samozřejmě. O pokoře. I o vztahu k přírodě. A k Bohu. Ale i k vlasti. Jsou obsaženy i ve skautském slibu...

Když už jsme u pojmu hodnota. Nově teď stojíte v čele architektonického studentského

spolku. I jeho členy spojují hodnoty. Uvažovala jste o nich?

Oficiálně v popisu činnosti uvádíme, že cílem je rozvířit debatu o architektuře. Spolek má svůj význam uvnitř školy, je oporou pro studenty a zároveň mluvčím názorů těch studentů. Pro mě v prváku, který mám teď za sebou, byl důležitý v okamžiku, kdy jsem měla nějaký sebemenší problém nebo dotaz, takže jsem mohla za spolkem, protože to jsou vlastně kamarádi – studenti a mohou mi pomoci.

Na jakou část aktivit byste jako nová náčelnice chtěla navázat především?

Václava mám moc ráda, je to můj kamarád [Holuša – předchozí náčelník – pozn. red.]. Myslím si, že spolek vedl moc dobře. A chtěla bych navázat ve vedení SPA v podstatě na všechno. Základ máme dobrý a ten budeme leda vylepšovat nebo spíš rozšiřovat.

O které aktivity se budete opírat především? Lze předpokládat, že hlavně o Dušana...

Určitě. Ten je nejmoc vidět, to je obrovská věc pro lidi. Je to akce, která nás nejmoc zviditelňuje, hlavně i mimo fakultu.

Ale vedle Dušana jsou také menší akce, které jsou vidět spíš mezi studenty uvnitř školy, a to například ateliérový týden. Ale třeba i studentské čtvrtky, čili menší akce, které jako by neměly moc velkou slávu, pro lidi jsou ovšem podstatné, protože už jsou zvyklí, že ve čtvrtek se jde k Jelenovi na pivo. Nic obrovského, ale podstatné, protože si to lidi užívají...

Můžete pro lepší představu popsat, jak čtvrteční program vypadá?

Skoro každý čtvrtek se vytáhne sud a od šesti nebo od sedmi se čepuje pivo. A když není vedlejší program, lidi mohou aspoň vylézt z atáku a dojít si dolů pro pivo, což jim může zpříjemnit práci. Zároveň k tomu bývá někdy program, třeba před Beáníí byl program spojený s tématem Hoří, má panenka. Někdy pořadáme diskuse nebo jsme měli swap, což je výměna oblečení. Čili vlastně ekologický program. Nově máme jednou za čas deskovky. A mně přijde super, že lidi si donesou deskovky, třeba Prší nebo i hry, o kterých jsem v životě

neslyšela, a hrají spolu. A to komunitu studentů spojí. Ať už je to pivo nebo nealko, a i když není program, vždycky tam najdete skupinky, které si spolu povídají.

Ještě k Hoří, má panenka... Viděla jste ten film?

Lze předpokládat, že poprvé...

Jojo. V životě jsem o tom filmu neslyšela... Přitom mám ráda starší filmy, třeba Na samotě u lesa. A film mi přišel vtipně autentický. Ale ani někteří studenti, kteří dorazili na Beáníi, tenhle film neznali, a tak přišli oblečení v hasičském. A s reflexními kšandami...

Ateliérový týden

Vraťme se ještě k ateliérovému týdnu, jak jste se o něm zmínila. V současnosti je to fakultní téma...

Řeší se, že lidi nespí a že náš týden podporuje toxicitu našeho zaměstnání, kdy se pracuje přes noc. Jenže my to bereme tak, že dáváme prostor těm, kteří nestíhají a můžou pracovat ve škole po boku svých kamarádů... Podle mě je určitě důležité pracovat v kolektivu a ne sám, prostě máte okamžitou zpětnou vazbu, když potřebuji nebo když potřebujete poradit... Takže je to možnost a není to povinnost.

Čili dokončit práci v týdnu, kdy se odevzdává...

Ano, a hodně lidí si myslí, že tím, že chceme, aby byla škola otevřená, je nutíme, aby pracovali prostě poslední týden nocovky. Ale my chceme, aby lidi pracovali normálně stejně jako přes semestr a měli to na konci pohodové... Samozřejmě jsou ovšem tací, který to nezvládají, já mezi ně patřím taky. Nekonečně rýsuju pozemní stavitelství a ateliéry fakticky dodělávám poslední týden, takže je pro mě super, že je tady možnost..., kdy je škola otevřená nonstop.

Takže se ve škole spí?

Jsou tací, já jsem to taky párkrát zkusila, v ateliéru máme gauč, a přinesla jsem si spacák.

A když člověk bydlí třeba někde na Jižáku, prostě ušetří dvě hodiny času, které jsou při klikání výkresů na poslední chvíli docela esenciální. Ale je pravda, že moc lidí tu nespí. Jen zlomek. Ale hodí se to, hlavně třeba těm, kteří bydlí pořád u rodičů a třeba s dvěma bratry v pokoji, nebo na koleji na Strahově jsou dva lidi na pěti metrech čtverečních. A bylo by super, kdyby byla otevřena dvacet čtyři sedm celý rok. Kolikrát jsem tady zůstávala do dvanácti a pak jsem musela jet domů a pokračovat tam, protože škola zavřela.

Čili se to zdá poměrně jasné...

Složitost nastává, když toho využívají vedoucí ateliérů a konzultují třeba do dvou do rána, což už je špatně, protože se z toho potom stává povinnost tu být. S tím se snažíme nějak bojovat, ale je to běh na dlouhou trať.

Když téma shrneme: existence týdně je domluvená s vedením školy a s podporou vašeho spolku. Ale – existují nějaké věcné námítky? A odkud přicházejí?

Od vedení školy vyložené nějaký aktivní odpor není... Ale je od některých studentů. Neklikej a spi bojují proti tomu nespání kvůli dokončování projektů. Je to něco jako hlas lidu. Jako že se všeobecně vlastně ví, že to lidem vadí. Ale když jsem se já osobně pak bavila s kamarády o zrušení nonstopu, dostkrát zaznělo, že jsme za to vlastně rádi. Že to sice neděláme rádi, ale že to potřebujeme. A že problém leží úplně jinde. Ne v existenci toho týdne. Kdyby se zrušil, jako se stalo na stavárně, lidi by stejně nespali, protože by klikali a nespali doma... Ale je asi v toxicitě zaměstnání, kdy architekt pracuje přesčas a do noci, aby se to stihalo.

Co si myslíte o diskusi na téma týden v Akademickém senátu?

Myslím, že v senátu se to probíralo hlavně i nedávno při příležitosti ukončení a vyhodnocování dotazníku Neklikej a spi. Minimálně ze zápisu mi ta diskuse přišla velmi konstruktivní a přínosná. Působilo to na mě, jako že senát má v plánu toto téma dál řešit a činit další kroky. Co se týče Neklikej a spi mi přijde, že s nimi se to téma zvedlo a začalo se hodně aktivně řešit

skoro všude. Samozřejmě to nemůžu porovnat s předchozími lety, když já jsem na fakultě teprve rok. Každopádně jejich dotazník vyplnilo nečekané množství lidí, takže se potvrdilo, že ty problémy nemá jen malá část studujících nebo i pedagogů, ale dokonce většina.

A jaký měla tato akce výsledek?

Jednak se zrušil v letním semestru ateliérový týden na stavárně [akce Neklikej vznikla mezi studenty obou fakult – pozn. red.]. Byla taky debata s ombudsmankou a s panem děkanem, takže nějaký dopad to mělo. Hlavně taky nesmíme zapomenout na kampaň za férovou FA, za kterou jsem já nesmírně vděčná.

Mám na mysli reálný dopad... Říká se, že studenti jsou přetěžováni. Mělo by se, nebo už se ubralo něco z výuky? Nebo se škola má více otevřít...

Takhle fatální to asi není. Ale určitě se o to usiluje. Ideální řešení samozřejmě neznám. Ale minimálně v prváku je těch předmětů skutečně moc a časově jsou v podstatě nestihnutelné – tak aby měl člověk i nějaký osobní život... Nevím, jestli řešení by bylo třeba protáhnout bakalářská studia na čtyři roky... Ale to je asi ne-reálné. Ostatně já jsem člověk, který je schopný se zničit, aby to měl hotové. Spíš něco ubrat z předmětů nebo otevřít školu přes celý rok, kdyby měl každý možnost sem jít pracovat, kdy chce, třeba brzy ráno před ateliérem atd.

Říkáte nestíhatelné. Co si má čtenář pod tímto slovem představit?

Vidím se, jak jdu na přednášky, pak cvičení atd. A pak jdu domů a tam rýsuji výkresy, přitom člověk musí nejdřív zjistit, co přesně má narýsovat. Potom jak to má narýsovat. A pak to rýsuje a někdy několikrát... Jeden výkres zabere prostě celý den, přičemž ty výkresy máte mít během dvou týdnů dokonce tři, to máte víkend plus pátek... Návštěva rodiny doma prostě neexistuje... A do toho musíte skicovat ateliér, takže kdy? Zbyde noc před ateliérem.

Mluví se o přesčasech a o toxicitě. Vůbec tu ovšem nepadla zmínka o podstatě specifičnosti oboru. Totiž o jeho umělecké povaze. Architektura nemá pro architekta žádné padla... Jak to vidíte?

Je to blbě v tom, že člověk to musí dělat, aby se uživil.

Jak to: musí? Nemusí. Může odejít z profese nebo jít dělat na úřad. A pak může skončit doopravdy v pět odpoledne. Ale jinak – architekt nikdy neví, kdy ho napadne řešení...

Mám mamku architektku, takže to vidím doma, když jdu ve tři ráno na záchod a vidím, že pořád maká. Ale to je právě problém. Je to jistě

i profesí, kde už je tahle realita, jak o ní mluvíte, všeobecně zažitá. A pak si třeba vedoucí ateliéru řekne: jo, já sám to mám taky tak, a je to vlastně normální... Potom je ovšem těžké s tím nějak ve škole pohnout. Je rozdíl, kdy to chcete dělat, a kdy to chcete dělat, protože nestíháte. A tak se ve mně pořád přou dvě strany. Ale co mi přijde smutné, že nejdůležitější ze studia by měly být ateliéry. Tam se člověk vyjadřuje kreativně. A tam také nejvíc roste. Ale na ateliéry paradoxně zbývá nejméně času... Důležité je tedy najít asi hranici. Hranici, kdy už je to nezdravé.

Z všednodenního života spolku

Jak komunikuje SPA s vedením školy?

Naší spojkou je Václav Holuša, který je i členem Akademického senátu. Jinak si myslím, že s vedením školy není žádný problém. Když potřebuji s něčím pomoci, zeptám se. Vnímám to jako souznění.

A jak se senátem?

Tím, že je Václav senátorem, funguje spojení bezvadně.

Kolik vás ve spolku vlastně je?

Bylo nás čtrnáct. V tomto okamžiku tuším třináct. Určitě je super, když k nám přicházejí noví lidé, otevírají nové perspektivy. Ale třeba kancelář máme velký akorát na naše množství, není to tak, jako bychom někoho hledali kvůli kapacitě, ale samozřejmě uvítáme, když k nám přijdou zájemci. Kdyby nás ale bylo třeba padesát, asi bychom ztratili rodinnou atmosféru.

Architekt Josef Smutný se nechá ptát, co podle vás spolek drží při životě, že už existuje 30 let...

Základem je určitě kamarádství. Prostě když jedeme třeba na výjezdní zasedání kvůli volbám, je to sice oficiální, ale zároveň si jedeme popovídat s kamarády – zkrátka jsme docela velká rodina. A pak nás motivuje snaha vylepšovat věci, které nám na škole úplně nesedí... A nakonec je to i fakt, že jsme tam všichni s podobnými názory a co máme stejný cíl v životě.

A co to je za cíl?

Ta funkce spolku je zaměřená hlavně na fakultu samozřejmě, ale určitě i mimo. Minimálně kvůli Dušanovi si myslím, že nás všeobecně mimo školu znají jako spolek, který může sloužit jako hlas mladých lidí a studentů architektury.

Mluvíte ve spolku i o architektuře?

Zmínila jsem se o čtvrtku, ale také když jsou nějaké prohlídky nebo něco podobného, kde se můžeme dozvědět něco nového. Tyhle

události sdílíme. Všechno je dost spojené i s Instagramem... Prostě se snažíme i na sociálních sítích šířit povědomí o architektuře...

Nelze nepřipomenout, že vašimi dávnými předchůdci ve studentském spolku byli také studenti Janák nebo Kotěra ještě za c. k. mocnářství...

To jsem zjistila nedávno, že vlastně spolek existoval ještě před válkami, a příjemně mě to překvapilo. Mluvili jsme o tom s Václavem a dalšími a došli jsme k tomu, že spolek byl asi víc profesní, přitom Janákovi bylo kolem dvaceti, když spolek zakládal... Určitě je pro pověst spolku důležité, že s námi souvisejí taková jména, jako Engel nebo Kotěra... Dnes je spolek přátelštější, nevím sice, co se dělo v roce 1904, ale přijde mi, že teď za námi může přijít každý student a říct, co ho zajímá.

Závěrem: V poslední době se docela masivně veřejně diskutuje o otevřeném dopisu prof. Černického z Umpřumky. Lze předpokládat, že i vy jste jej zaznamenala...

Často s kamarády diskutujeme o podobných tématech, spojených s korektností. Že v současné době jsou někteří lidé tak korektní nebo hyperkorektní, že člověk nemůže nic říct, aby se někoho nedotkl. Dokonce ho to svazuje tak moc, že se bojí vést diskusi s vlastními studenty, jak popisuje Černický. Tím hůř, že jde o oblast volného umění, kde mentální nebo psychické nastavení a dynamika jsou esenciální. A ukazuje se, že někdy vzývaná korektnost může být svým způsobem až útočná... Ten otevřený dopis pro mě představuje docela smutnou událost. Když nakonec učitel odchází ze školy nebo konkrétně z ateliéru, který představuje nebo má představovat přátelské prostředí, kde je vyučující vlastně kolega, který se snaží kolegům něco předat, a oni na něj útočí, protože popsal Venuši, že ji poznají, protože má největší prsa...

Děkuji za rozhovor. Jiří Horský

Lucie Ehrlichová (2002)

2022 – nyní: Fakulta architektury ČVUT v Praze
2022 – Biskupské gymnázium J. N. Neumanna v ČB

Zkušenosti

Hlavní scénograf Budějovického Majálesu v letech 2019–2023
Klientský servis v oblasti grafického designu
Místopředsedkyně studentského parlamentu ve školním roce 2020/21
Organizace krajských a okresních skautských akcí



Foto Jan Stuchlík



KNIHOMIL

Jaká otázka mi vězí v hlavě po nedávno přečtené knize, článku, větě...

Masterplanning for Chang doc. Jana Zdráhalová

Téma resilience města je aktuální a často skloňovaný pojem. Kniha Masterplanning for Change, Designing the Resilient City představuje tento pojem mimo oblast přírodního prostředí nebo pasivní energetickou výstavbu, jak jej asi známe nejčastěji. Resilienci města popisuje pomocí urbánní morfologie, tedy struktury zástavby, urbánních bloků, uliční sítě, prostupnosti městem, velikostí parcel nebo charakteru přechodu mezi uliční sítí a parterem budov. V tomto bodě se dotýká základní matérie, se kterou pracuje většina architektů a urbanistů – formy města.

Autoři zevrubně studují, jak pojem resilience chápe, definuje a analyzuje mezinárodní odborná komunita. Vysvětlují jeho rozdíl od pojmu udržitelnost. Zohledňování resilience města odhaluje zásadní slabinu, kterou je hledání budoucí rovnováhy, na které je založena velká část debat o udržitelnosti. Udržitelný postoj má totiž za cíl vytváření míst, která jsou schopna vydržet v čase. Je ovšem nutné se smířit se skutečností, že města jsou v neustálém stavu nerovnováhy, že určité události jsou nepředvídatelné, že naše informace jsou omezené a neúplné a že budoucí výsledky jsou nejisté.

Koncept udržitelnost tak zůstává něčím statickým, což ho činí potenciálně dokonce nebezpečným. Vytváříme si představu, že se současným stavem vědění vyřešíme problémy, které se ale budou odehrávat již v jiném ekonomickém systému a v jiné společnosti, v prostředí budoucnosti, o které dnes víme jen málo. Myšlenka, že se touto cestou dostaneme k cílové prosperitě, je podobně deterministická jako myšlenky, které nás dovedly do současnosti a které dnes chápeme jako velmi neudržitelné.

Kniha nabízí konkrétní nástroje, jak docílit větší resilience/odolnosti města – v podobě návrhu pro architektu, investory nebo městskou správu. Co kniha naopak neříká, je která struk-



tura města je ideální. Vždy je nutné sledovat konkrétní prostředí, polohu daného záměru v městské tkáni, okolní strukturu zástavby.

Zůstává otázka, zda pro resilientní město děláme dost, když sledujeme technické parametry použitých technologií a materiálů, ale stavíme monofunkční budovy o velikosti bloků, které lze jen velmi těžko členit na samostatné jednotky, když navrhujeme zástavbu bez důrazu na velikostní variabilitu parcel nebo celky, které jsou segregované od svého okolí.

Ombretta Romice, Sergio Porta, Alessandra Felicciotti, RIBA Publishing, 2020.

Autorka je pedagog v Ústavu urbanismu.

To, co mívám, Miriam Seifrtová

Každý den procházím do práce ulicí Revoluční, která nevyniká zrovna přívětivostí. Jednoho rána mě ale velmi udivila jedna západní fasáda, která byla nasvícená. Jak je to možné – ráno? Odpověď přišla okamžitě, jakmile jsem se podívala nad sebe. Nade mnou se leskla skleněná fasáda s odrazivým sklem a na protější dům přímo dopadal její odraz. Dřív jsem si skleněného domu vůbec nevšimla a připadal mi jako jeden z mnoha. Ale ve chvíli, kdy na něj zasvítily sluneční paprsky a hrály svou krásnou hru na protější domě, chodníky a vozovka a ulice se docela proměnily. Tento silný okamžik změnil uliční tranzitní prostor na Místo.

Skvělá kniha Nemísta měst: opomíjená, pomíjená a míjená místa měst od Anny Háblové nás upozorňuje na svět kolem nás – na prostor, kontext, podobu, vztahy, příběhy... Většina z nás má jasné cíle a vize, kam by naše společnost měla směřovat. Proto bychom si tuto knihu měli přečíst, a to co nejdříve, abychom zjistili, že vše se netýká jenom nás, ale také těch druhých. Místa, která denně míváme, jsou různých charakterů a plní různé úkoly – jsou to místa pro práci, setkání, nákup, festival... Ale málokomu se podaří si vzpomenout, co to jsou za místa, pokud k nim nenavážeme vztah. Dokážete si vzpomenout, jak vypadala benzínka, kde jste naposledy tankovali?

Kouzlo knihy je ve vrstevnatosti čtení, kdy autorka představí dané téma v podobě příběhu, který nastíní motivy a dílčí témata, která později rozebere a popíše podrobněji. Příběhy jsou velmi silné a dokáží se hluboce dotknout našeho vnímání a chápání situací, se kterými se setkáváme. Všechna témata se pojí k veřejnému prostranství, které je plné míst a také nemíst. „Místo je pevně daná forma, která je stabilní a má řád, přičemž při aktivním užívání se z místa stává prostor,“ píše ve své knize Praxe každodenního života Michel de Certeau. Ráno člověk vyjde ze svého domova, důvěrně zná-

mého místa, a prochází přes den mnoha místy, která neřeší, nezajímají ho a neuvědomuje si je. Vyjždím vlakem a pozoruji okolí železniční trati, kolik míst s velkým M kolem trati najdu? Pravděpodobně asi stejně jako v hlavním koridoru jakéhokoliv nákupního centra. Místa mají svůj charakter, kouzlo, a hlavně vděčí svému označení jako „místo“ svému naplnění.

„NE-MÍSTO je něčím, co neneso znaky místa. NE-místa neexistují v čisté podobě. Lidé, kteří zde pracují nebo pobývají, z nich opět vytvářejí místa. Prožívají zde vztahy, mají zde přátele, „nejsou v nich anonymní,“ říká Marc Augé, jehož ve své knize autorka několikrát cituje. To je velmi krásný okamžik, když si uvědomíme, že bychom mohli nějaké ne-místo, kterých je kolem nás tolik, zvelebit, naplnit a udělat z něho opět Místo. Projev navrácení ne-místa zpět je různorodý. Může to být jeden květináč, který hlavní sestra naaranžuje před vchod na oddělení, nebo to může být architektura, která svým projevem dokáže z tohoto prostoru vytvořit charakteristické a nezapomenutelné Místo. Velmi ikonickými vzory pro pojem silného místa, které vytvořil architektonický návrh, jsou pro mne například národní Památník a muzeum 11. září v New Yorku nebo Židovský památník v Berlíně. Jde o místa, která změni rychlost chůze svého návštěvníka, a tak vytvoří pocit, který je velmi silný a návštěvník je podvědomě začne vnímat a zpomalí. Každý máme kolem sebe tolik prostoru a velké pole působnosti. Naše pozornost se upíná v dnešní době k velkým a důležitým věcem, ale na malé a opuštěné raději ani nemyslíme. Vnímejme místa s velkou radostí a nebojme se ne-místa pojmenovat a hledat řešení, jak je opět vrátit a oživit. „Na každém místě může vzniknout ne-místo, a zároveň z každého ne-místa se může stát Místo.“

Anna Háblová: Nemísta měst: opomíjená, pomíjená a míjená místa měst. Nakladatelství Host 2019.

Autorka je studentka 5. semestru – obor A+U

Na základě výběrového řízení byl jmenován arch. Šimon Vojtík **vedoucím urbanistického ateliéru** v Ústavu urbanismu FA ČVUT. **Vedoucím ateliéru ZAN** v Ústavu III byl na základě výběrového řízení jmenován arch. Josef Čančík.

Památník tří odbojů – Projekt proměny rodného domu Josefa Mašína autorů Tomáše a Kláry Hradečných – pedagogů FA ČVUT – a jejich bývalých studentů ocenil svou cenou předseda Senátu Parlamentu ČR Miloš Vysrčil.

Místo tvaru program – Konverze v Parostrojním pivovaru v Lobči se nazývala výstava projektů realizovaných v ČR během pěti let (2015–2020). Navázala na předchozí akce uplynulého třicetiletí, od první Industriální architektura / nevyužití dědictví, přes 12 let poté, Industriální stopy, Co jsme si zbožili, až po výstavy architektury konverzí z let 2005 a 2014. Expozici pořádalo Výzkumné centrum průmyslového dědictví a technická památka Parostrojní pivovar v Lobči. Byla přístupná v podkroví sladových púd Parostrojního pivovaru od 24. 6. 2023 do 30. 9. 2023 jako součást projektu MK ČR v rámci programu aplikovaného výzkumu NAKI II (DG-16P02H001) Industriální architektura. Památka průmyslového dědictví jako technicko-architektonické dílo a jako identita místa.

Odhalení artefaktů Tabula rasa pedagogů FA ČVUT doc. Josefa Šafaříka a prof. Mariana Karla proběhlo 20. června t. r. na Fakultě jaderné



Josef Šafařík, Marian Karel, Tabula rasa, Pohraniční 1, Děčín, 2023. Foto archiv autorů.

v Děčíně (Pohraniční 1) a později – v jiné podobě – v další budově v Praze (Trojanova ul.). Artefakty mají materializovat synergii FA ČVUT, FJFI a FEL a popularizovat vědu. Výsledný design – mezi abstraktní a konkrétní reprezentací – se snaží předat zážitek z částicové fyziky. (Programování světelné části: Ing. Ondřej Slabý, podpora: Institut intermédií při FEL ČVUT v Praze.)

Benešov – nové zahrádkářské osady, proměny parku Villaniho, obřadní síň, zásahy po celém městě. Projekty studentů ateliéru Fingerová – Grohmannová Ústavu krajinářské architektury ČVUT ve spolupráci s hlavním architektem města Benešov Ing. arch. Lubošem Klabíkem za odborné spolupráce Karolíny Varvařovské se představily v Městské výstavní síni do 24. 9. 2023.

Rasko – současné stavební perspektivy. Ústav dějin umění AV ČR, ateliér Hany Seho a Jiřího Poláčka Ústavu navrhování II FA ČVUT v Praze a KulturaDoksy.cz. představily ve foyer zámku Doksy semestrální práce ateliéru Seho – Poláček. S podporou výzkumného programu Odolná společnost pro 21. století v rámci Strategie AV21.

Development nemovitostí je nový, mezioborový, profesně orientovaný developerský program, organizovaný Ústavem nauky o budovách FA ČVUT. Program je čtyřsemestrální. Program probíhá pod záštitou pedagoga FA ČVUT a náměstka primátora hl. m. Prahy Petra Hlaváčka a Asociace developerů, z. s., garanty jsou mimo jiné ředitel Pražské developerské společnosti Petr Urbánek, vedoucí Institutu veřejné správy a regionálních studií MÚVS Vladimíra Šilhánková, vedoucí Ústavu stavitelství FA ČVUT Aleš Marek nebo vedoucí Ústavu nauky o budovách FA ČVUT Michal Kohout. Kurzy Celoživotního vzdělávání (CŽV) Development nemovitostí připravuje na ČVUT Fakulta architektury ve spolupráci s Masarykovým ústavem vyšších studií jako součást projektu NPO_ČVUT_MSMT.

Duhová vlajka, vyvěšená během letošního srpna na fakultní fasádě, symbolizovala respekt FA ČVUT k utváření ohleduplného a bezpečného prostředí a lidí LGBTQ+. Takto se škola také připojila k letnímu festivalu Prague Pride.