



SEMESTRÁLNÍ PRÁCE – PŮVODNÍ A VLOŽENÉ

**ADAPTACE OBCHODNÍHO DOMU MÁJ NA
RADNICI MĚSTA KRALUPY NAD VLTAVOU**

Bc. Lukáš Pokorný

KONZULTANT: PhDr. Miroslav Pavel, Ph.D.

DĚJINY A TEORIE ARCHITEKTURY VI

ZIMNÍ SEMESTR 2023/24

ÚSTAV TEORIE A DĚJIN ARCHITEKTURY

Fakulta architektury ČVUT v Praze

Thákurova 9

Praha 6

Obsah:

<i>Úvod</i>	2
<i>Původní</i>	3
<i>Širší vztahy</i>	3
<i>Projekt</i>	4
<i>Exteriér a okolí</i>	4
<i>Interiér a detaily</i>	6
<i>Intermezzo</i>	6
<i>Vložené</i>	8
<i>Širší vztahy</i>	8
<i>Projekt</i>	8
<i>Exteriér a okolí</i>	9
<i>Interiér a detaily</i>	10
<i>Závěr</i>	11

Úvod

Tato semestrální práce vznikla v předmětu *„Dějiny a teorie architektury IV – Současná architektonická tvorba“* a snaží se vysvětlit vztah mezi původním a vloženým. Konkrétně ho demonstruje na stavební úpravě, kterou je *„Adaptace obchodního domu Máj na radnici města Kralupy nad Vltavou“*.

Práce je rozdělena do dvou stěžejních okruhů. První *„původní“* vypráví o obchodním domu Máj od autorů Ladislava Stupky a Jaroslava Macha (ATELIER E 14) pod záštitou Krajského projektového ústavu Praha. Projekt z roku 1978 byl realizovaný mezi lety 1979-84. Budovu však v průběhu let postihly těžké situace, které po revoluci daly vzniknout výraznému zásahu. Tento okruh se bude také zabývat důvody vzniku obchodního domu, použitých materiálů, účastníků projektu a jejich vlivu na něj, typologií, hmotovému a výtvarnému ztvárnění a také celkovému architektonickému konceptu.

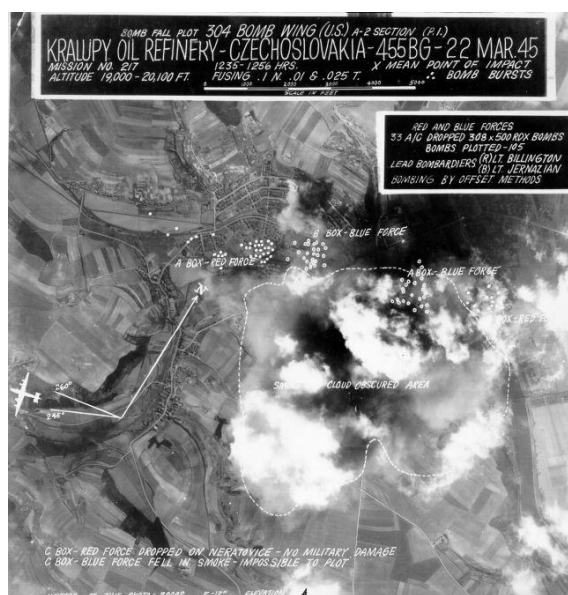
Druhý okruh se jmenuje *„vložené“*. Popisuje následné pojetí budovy obchodního domu. Ta se v letech 2012-14 proměnila na městský úřad města Kralupy nad Vltavou. Autorem tohoto zásahu je Rastislav Říha z atelieru RH-ARCH. Proč došlo k takové proměně funkce, jak se změnila situace místa během let a jak reaguje vložené s tím původním? Na tyto a mnoho jiných otázek práce hledá odpověď.

Hlavním tématem je tedy rozbor obou částí, pochopení problematiky v daném období a vyhodnocení vhodnosti architektonického záměru.

Původní

Širší vztahy

Kralupy nad Vltavou jsou středočeské město v okrese Mělník. Kralupy, jako většina jiných průmyslových měst obsazených německou armádou, zažily bombardování spojeneckých vojsk. Stalo se tomu tak 22. března 1945 v brzkých odpoledních hodinách.¹ Ačkoli Čechy vyvázly, narozdíl od ostatních okupovaných států, bez větších útrap, tak právě Kralupy skončily na seznamu obětí a zničených budov nejhůř. Důvodem bombardování byl důležitý strategický cíl rafinerie minerálních olejů. Nálet měl devět vln, ale u první byl zasažen zásobník s ropou, který vzplanul a jeho dým obklopil celé město. Další vlny náletů, tak bombardovaly naslepo, a právě kvůli tomu se obětí staly i civilní budovy včetně jejich obyvatel.



Bombardování kralupské rafinerie, foto: Archiv Městského muzea v Kralupech

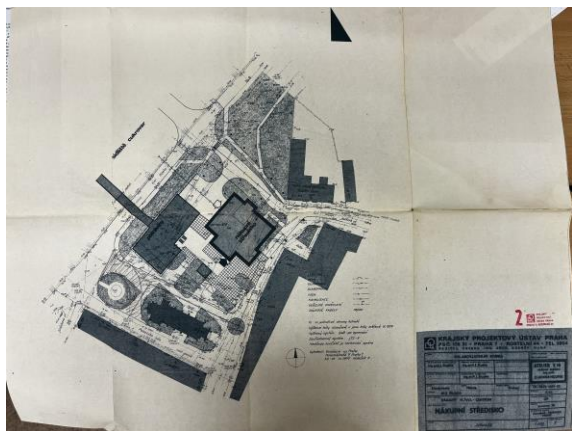
Po válce se město dávalo dohromady. Mnoho budov bylo v důsledku katastrofální kondice strženo. Město navázalo na původní průmyslovou tradici a vznikl státní podnik Kaučuk, který se později rozšířil o rafinerii ropy. V 60. letech 20. století se na pravém břehu Vltavy začala stavět sídliště s přílehlou občanskou vybaveností, jako například kulturní dům nebo koupaliště. Následně vznikala sídliště Kochmanka a Cukrovar na levém břehu. Součástí sídliště Cukrovar bylo „Nákupní středisko“, jehož součástí byl právě i obchodní dům Máj. V roce 1974-75 začala modernizace a rozšíření železničního uzlu Ústí-Praha.² V 80. letech 20. století se postavilo nové vlakové nádraží.^{3,4} V návaznosti na to byla v plánování pozvednuta doprava a reorganizována bytová oblast. Ulici Husova a Jungmannova tak protнула železniční trať. Tato dopravní plánování přispěla k dezurbanizaci města. Náměstí zaplavovaly automobily. Na volných nebo strhávaných parcelách rostly hmoty s odlišným měřítkem k původní zástavbě. Náměstí v Kralupech dostávalo zcela odlišný výraz, než na který jsme zvyklí u jiných měst. Průmysl a doprava zde zastávaly důležitější roli.

¹ I Čechy měly své "Drážďany". Před 75 lety spojenecké bombardování zničilo Kralupy, Martin Novák a Dan Poláček, vydáno 22.3.2020, dostupné na <https://zpravy.aktualne.cz/domaci/ceske-drazdany-pred-70-lety-znicil-nalet-kralupy/r~i:gallery:14330/>

² Archiv stavebního úřadu Kralupy nad Vltavou, výkres situace, přestavba železničního uzlu – peronizace z roku 1975

³ Panelové nádraží v Kralupech slouží 30 let, Jiří Herain, vydáno 9.1.2017, dostupné na [https://zeleznicar.cd.cz/zeleznicar/historie/panelove-nadrazi-v-kralupech-slouzi-30-let/-13094/24,0,/,](https://zeleznicar.cd.cz/zeleznicar/historie/panelove-nadrazi-v-kralupech-slouzi-30-let/-13094/24,0,/)

⁴ Renata Vrabelová, *Arcitektura 60. a 70. let 20. století v České republice*, Praha 2020, s. 156



Situace z dokumentace pro územní řízení, Archiv stavebního úřadu Kralupy nad Vltavou

Obchodní dům Máj se nacházel na Palackého náměstí. Parcelu dnes obepínají ulice Palackého, Mostní a Jodlova. Na jižní straně sousedí s kostelem Nanebevzetí Panny Marie a svatého Václava. Původně na této parcele stály obchody, které byly, dle technické zprávy pro „Nákupní středisko“, v nevyhovujícím stavu. Dle požadavků zde vznikl obchodní dům, který měl sjednotit prodejny zboží do jedné budovy a zvýšit technickou úroveň zúčastněných podniků ve spádové oblasti.

Projekt

V roce 1968 spustilo československé Ministerstvo vnitřního obchodu investiční program maloobchodní sítě.⁵ Návazně s ním Výzkumný ústav obchodu vedl rozvoj osídlení teorií střediskové soustavy.⁶ Vznikly tak střediska, která sdružovaly prodej potravin, drobného zboží, obuvi a textilu.

Obchodní dům Máj byl navržen a postaven v rámci širšího plánování mezi lety 1979-84. Projekt nesl jméno „Nákupní středisko Kralupy n./Vlt. – centrum“ a řešil novostavbu souboru staveb pro obchod a prodej na místě původních malých obchodů. Měl za úkol sjednotit tuto funkci do jedné, technicky lépe zařízené, budovy. Ta by pak umožnila zprostředkovat zboží obyvatelům ve spádové oblasti. Šlo o součást sídlištního celku Cukrovar, který vzniklo po odstranění původního cukrovaru v centru města. Součástí obchodního domu byla i velkoobchodní prodejna potravin (č.p. 1092). Projekt obchodního domu Máj nahradil funkci obchodních domů, které zakládal podnik *Obchodní domy Prior*.⁵ Autorem návrhu byl Ladislav Stupka a Jaroslav Mach (ATELIER E 14, vedoucí ateliéru Oliver Honke-Houfek). Zřizovatelem byl krajský úřad a projektoval ho přidružený *krajský projektový ústav Praha*, jehož ředitel byl Ing. arch. Zdeněk Kuna. Architekti Honke-Houfek a Kuna byli autoři například budovy *PZO Strojimport*⁷ nebo *východní tribuny Strahovského stadionu*.⁸

Exteriér a okolí

Obchodní dům byl v době vzniku situován v centru města poblíž hlavního náměstí mezi kostelem Nanebevzetí Panny Marie a svatého Václava, Městskou lidovou knihovnou, Finančním úřadem a velkoobchodní prodejnou potravin, která byla součástí plánované výstavby. Tento soubor staveb

⁵ Lukáš Beran, (a)typ, *České vysoké učení technické v Praha Fakulta architektury*, 2019, s. 112

⁶ *Středisková soustava osídlení – moderní utopie, nebo tradiční nástroj uspořádání prostoru*, Lukáš Kalecký, vydáno 29.5.2012, dostupné na <https://www.dvs.cz/clanek.asp?id=6544450>

⁷ NPÚ, *památkový katalog – budova PZO Strojimport*, dostupné na: <https://pamatkovykatalog.cz/budova-pzo-strojimport-14262658>

⁸ NPÚ, *památkový katalog – Východní tribuna Strahovského stadionu*, dostupné na: <https://pamatkovykatalog.cz/vychodni-tribuna-strahovskeho-stadiou-20602789>

byl plánován spolu s veřejným prostorem náměstí. Celé místo vymezovala zvýšená podesta. Ta vznikla kvůli podzemnímu parkování, které zabíralo větší plochu než samotný obchodní dům. Z náměstí se na podestu dalo vystoupit třemi širokými schodišti a jednou rampou. Náměstí a prostor před podestou zahltily automobily. Byl vyasfaltován a sloužil jako parkoviště. Podesta byla lemovaná betonovými stěnami, které vnášely plastickou hru vln. Toho se docílilo bedněním



Pohled na obchodní dům Máj z náměstí, duben 1984, foto: Státní okresní archiv Mělník



Detail betonových skulptur pro vzduchotechniku, foto: Státní okresní archiv Mělník

s oblým prolamováním. Obvodová stěna se střídala s betonovými květníky pro trvalky. Tyto prvky mohly tvořit místo, kde se lidé mohli potkávat nebo posedávat. Dlažba podesty byla keramická hnědo-oranžově zemité barvy stejně jako obvodový plášť. Výtvarně jde o pozoruhodný efekt. Budova totiž působí jako by vyrůstala z podesty. Veškeré technické výběžky na podestu byly výtvarně schované. Jako například vývody vzduchotechniky, které obepínala betonová skulptura. Její tvar vytvořila výseč dvou válců.

Konstrukční systém objektu byl železobetonový montovaný skelet s vyzdívkou mezi modulem sloupů. Obvodový plášť byl obložen zmiňovaným keramickým obkladem, který se střídal s bílými omítkami. Právě keramický obklad není Ladislavu Stupkovi cizí. Je spoluautorem návrhu keramické stěny a zahradní plastiky pro sídliště Hůrka v Kralupech.⁹ Samotný čtvercový obklad můžeme chápat jako základní měřítko, které se s přibývajícemi prvky zvětšuje až prostoupí do celkové hmoty obchodního domu. Ta byla koncipována jako centrální kvádrový objem, ze kterého vystupují menší objemy. V nich byly situovány komunikační jádra schodišť. Tyto vertikální komunikace byly odlišeny bílou barvou, aby i výtvarně došlo k oddělení hmot. Do jednoho takového výtvarně odděleného objemu byl vložen i vstup s hlavním schodištěm pro návštěvníky. Jeho orientace byla směrem k náměstí. Okenní otvory jsou řešeny racionálně v souladu se základní výtvarnou koncepcí. V přízemí byly otvory napříč přízemím a patrem propojené. Tak mohla vzniknout prosklená stěna z lehkého obvodového pláště, aby vynikly velké prosklené plochy. Pozice otvorů zvýrazňuje výšku budovy a prosvětluje místnosti. Na severní fasádě byly prosklené stěny protahovány několika podélnými liniemi nízkých sdužených oken. V pozici stropu přízemí se na okenní výplně v pozdějších letech nalepila neprůhledná reklamní folie s logem „Máj“. Ta poněkud zkazila koncepci propojených prosklených ploch. Další prosklená

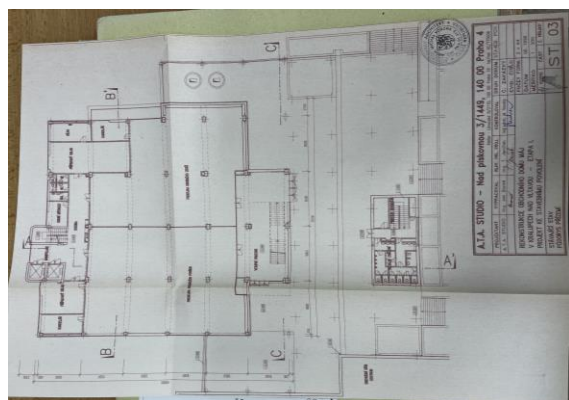
⁹ *Sochy a města, Keramická stěna a zahradní plastika pro sídliště Hůrka, č. záznamu 12460, dostupné na: <https://sochymesta.cz/zaznam/12460>*

stěna byla umístěna ve vedlejší vertikální komunikaci, kde prosvětlovala schodiště. V místě skladů, tj. v druhém patře, byla umístěna okna o zhruba stejné šířce jako prosklené stěny. Lokálně pak v podružných prostorech byla umísťována malá čtvercová okna vždy v jedné horizontální linii. Podobnou ideu v rastrování oken můžeme pozorovat například na vile Casa Kalman ve Švýcarsku od architekta Luigi Snozzi ze stejné doby. Jedná se sice o stavbu pro bydlení, myšlenka je však stejná. Aby byly sklady ve druhém patře osvětleny, když stěny kvůli regálům byly plné, umístilo se na střechu několik podélných světlíků se sedlovým tvarem.

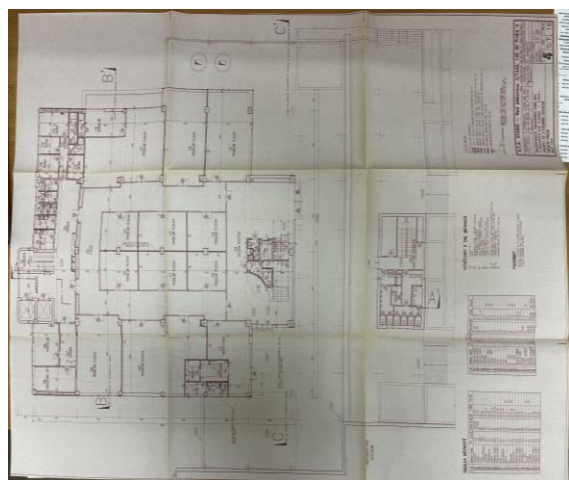
Lze říct, že obchodní dům Máj je mezičlánkem tvorby v poválečné architektuře. Kloubí se zde betonová šed' a hmotová strohost, která je znakem počátku poválečné tvorby, s pestrostí detailů a zemitostí barev, což je typické pro 80. léta 20. století.

Interiér a detaily

Na venkovní podestě/terase byl umístěn samostatný objekt veřejných záchodů. Tento prostor se propojoval se suterénem. Suterén se rozkládal jak pod obchodním domem, tak pod



Půdorys přízemí – původní stav, přestavba obchodního domu Máj v Kralupech nad Vltavou – I. Etapa z roku 1996, Archiv stavebního úřadu Kralupy nad Vltavou



Půdorys přízemí – nový stav, přestavba obchodního domu Máj v Kralupech nad Vltavou – I. Etapa z roku 1996, Archiv stavebního úřadu Kralupy nad Vltavou

venkovní terasou. Garáže v jižní části sloužily k parkování automobilů a v severní k zásobování obchodů. Obsahoval rampu, místnosti pro příjem, vedlejší vchod pro zaměstnance, nákladní výtah, zázemí a technické místnosti. Vertikální schodiště na severu propojovalo všechna podlaží. Aby se do budovy nedostal nikdo, komu vstup nepřísluší byl opatřen vjezd do garáží vrátnicí.

Přízemí a patro bylo koncipováno tak, že v jižním traktu byl hlavní vstup se schodištěm pro zákazníky a proskleným zádveřím. Střední trakt tvořil velkoplošné prodejní plochy. Prosklené příčky prosvětlovaly a zvětšovaly prostor. Přízemí bylo rozděleno do dvou prodejen: domácí potřeby a drobné zboží. V patře byla prodejna oděvů, obuvi a textilu. V severním traktu byly příruční sklady, zásobovací komunikace a zázemí.

Ve druhém patře byly velké skladovací prostory prosvětleny několika okny ve stěnách, ale hlavně střešními světlíky se sedlovým tvarem.

Intermezzo

Plánovaná rekonstrukce proběhla po revoluci koncem 90. let 20. století. Projekt

zahrnující převážně dispoziční úpravy byl rozdělen do dvou etap. První etapa projektu vznikla v roce 1996 a druhá o rok později. Obě od architekta Michala Vondry z atelieru A.T.A. STUDIO. Investorem byl městský úřad Kralupy nad Vltavou. Proč taková akce probíhala? Nevědělo se jak řešení obchodních domů s otevřenou dispozicí uchopit. Byla snaha původní rozlehlé prostory rozdělovat na menší ochotní jednotky. Vznikalo mnoho soukromých podniků a poptávka na nová prodejní místa, která se za minulého režimu sdružovala.

První etapa měla za cíl přívod a napojení nového horkovodu na obchodní dům.¹⁰ Vybudování nového schodiště pro návštěvníky a dispoziční rozdělení velkých obchodních prostor na pasáž s menšími nájemními jednotkami.¹¹ Využití suterénu jak na parkování, tak i jako technické místnosti. Součástí úprav bylo i zastřešení nad novým jádrem a povrchová oprava původních kovových prvků. Do vnějšího pláště se zasahovalo lokálně v ostění oken druhého patra, kde se



Pohled na jižní a východní fasádu obchodního domu kolem roku 2010, z webu stavbaroku.cz



Pohled na severní a východní fasádu obchodního domu z 1. května 2012, Wikipedie, uživatel ŠJů

v Kralupech nad Vltavou – I. Etapa z roku 1996

¹² Archiv stavebního úřadu Kralupy nad Vltavou, technická zpráva, přestavba obchodního domu Máj v Kralupech nad Vltavou – II. Etapa z roku 1997

¹³ Archiv stavebního úřadu Kralupy nad Vltavou, výkresová dokumentace, přestavba obchodního domu Máj v Kralupech nad Vltavou – II. Etapa z roku 1997

opravil a znova vyspároval keramický obklad. Technická zpráva píše, že hydroizolační vrstvy střech jsou ve špatné kondici, k opravě však nedošlo. V první etapě vzniklo z těchto záměrů napojení horkovodu a nové jádro. Dispozice se dle návrhu rozdělily a místo původních prosklených stěn vznikly sádkartonové příčky mezi obchodními jednotkami a prosklené vstupní stěny. Funkční rozdělení se nezměnilo. V přízemí a patře se nacházely obchody ve druhém patře sklady. Suterén se rozdělil na parkování, technickou místnost a zázemí ochodů. Druhá etapa řešila práce, které byly popisovány v první etapě a nestihly se.^{12,13} V zásadě měla řešit ale pouze povrchové úpravy vodorovných a svislých konstrukcí jako jsou nášlapné vrstvy z keramické dlažby „TAURUS“. Dále pak rozvodů technického vybavení, jako je vzduchotechnika, zdravotnická a elektronická požární signalizace.

Tendence byly bývalé obchodní domy dispozičně předělávat pro soudobé potřeby anebo stavět nové obchodní domy, které již dispoziční nároky splňovaly. Příkladem tohoto

ká zpráva, přestavba obchodního domu Máj v Kralupech nad
ová dokumentace, přestavba obchodního domu Máj

počinu je v Kralupech porevoluční stavba „Modrá pasáž“. Problém vyvstal ve chvíli, kdy se tento mezičlánek ve vývoji obchodních domů začal ztrácet a nevyhovovat. Ve velice krátké době po revoluci přišla smršť obchodních center. Rozsáhlé budovy, které umožnily veliký výběr ze sortimentu zboží a jejich přidaná hodnota se zakládala i na volnočasové bázi. Nacházela se zde kina, občerstvení, služby a celý balíček zaštiťoval velkolepý vzhled interiéru. Lidé z maloměst pro širší výběr sortimentu nebo jeho absencí odjížděly do větších měst, kde se obchodní centra nacházely. To se stalo obchodnímu domu Máj osudovým. Jako příklad úspěšného zachování otevřené dispozice prodejní jednotky můžeme zmínit obchodní dům Kotva.

Vložené

Širší vztahy

Po dispoziční rekonstrukci koncem 90. let 20. století se obchodnímu domu navrátila provozní funkce. V roce 2002 přišla však velká povodeň a s ní i konec vrcholných dnů Máje. I po vyklizení a opravách se budova nedala morálně dohromady. Podzemní garáže přestaly fungovat veřejnosti a obchodní jednotky využívala hrstka nájemců. Vzhled kvůli laxní péči upadl. Funkce obchodního domu zmizela a přemístila se o dům vedle ke svému bratrovi, který sloužil jako velkoprodejna potravin. I tyto prodejny však po revoluci prošly změnou a v 90. letech 20. století se z velkoprodejny potravin stal obchodní dům s názvem „Pronto“ počátkem 21. staletí s názvem „Perla“ (tento název nese dodnes). V Máji se nacházelo jednu dobu také několik učeben pro základní uměleckou školu. Tyto učebny využívaly druhé patro, kde se původně nacházely sklady.



Nadhled na jižní a východní fasádu městského úřadu kolem roku 2016, z webu stavbaroku.cz

Jelikož Máj svou funkci nechtěně a shodou neblahých okolností ztratil, hledalo se nové využití objektu. Město mělo vizi sloučit své odbory a správy do jedné budovy (do roku 2014 měly Kralupy svou správu rozděleny do několika budov). Spojení správ mělo obci s rozšířenou působností pomoci při kontaktu s obyvateli a naopak. Myšlenka byla, stačilo už jen najít místo. A nevyužívaný obchodní dům měl skvělou pozici pro novou správní budovu města. Kralupskému náměstí totiž scházela dominantní budova (nepočítáme-li kostel), která by dotvořila jeho veřejné prostranství. Od vzniku náměstí vznikla terminologie, která je dělí na katedrální a tržní. A právě na tržním náměstí se nachází trh a radnice.

Projekt

Město vyhlásilo v roce 2009 veřejnou architektonickou soutěž na akci s názvem „Adaptace obchodního domu Máj na městský úřad Kralupy nad Vltavou“. Autorem vítězného návrhu se stal architekt Rostislav Říha z ateliéru RH-ARCH. Ateliér následně zpracovával i dokumentaci pro územní rozhodnutí a pro stavební povolení. Projekt měl být ohniskem pro

plánovaný rozvoj městské zástavby a revitalizaci veřejného prostranství, který by nalákal budoucí developery. Tato vize se splnila a nyní je celé náměstí revitalizováno. Byly změněny povrchy a jejich materiál. Vznikla zde fontána a vysázelo se mnoho stromů. Developerské projekty vznikají v návaznosti na náměstí a vlakové nádraží. Autobusové nádraží prošlo také obnovou a modernizací. Jeho vizuál se slučuje s novou budovou městského úřadu. Lze tedy říct, že stavba nové radnice skutečně dodala druhý dech centru města, které se znovu zvedá.

Projekt městského úřadu z roku 2011 se začal realizovat v následujícím roce. Koncem roku 2013 byla stavba dokončena a začátkem roku 2014 otevřena veřejnosti.



Zmenšený původní železobetonový montovaný skelet během stavby, z webu ceskacenaarchitekturu.cz



Pohled na jižní a východní fasádu městského úřadu z roku 2023, Lukáš Pokorný

Exteriér a okolí

Nová radnice města Kralupy je výsledkem dnešní časté architektonické tvorby. Zachovala si však něco z původního obchodního domu? Budova byla oholena na dřeň. Prošla totální přestavbou, kdy z ní byla zachována pouze nosná konstrukce skeletu a základy. I přesto se nazývá záměr „adaptací“. Došlo k revitalizaci veřejného prostranství podesty nad garážemi. Zde se upustilo od původních zídek. Podesta se díky rozsáhlejším schodištím po obvodu více otevřela zbytku náměstí. Vznikla druhá rampa kvůli nárokům na bezbariérový přístup. Betonové květníky zmizely a nahradila je soudobá koncepce zeleně ve městě. Záhony se dostaly na úroveň dlažby a zvětšily svou plochu. To je veliký rozdíl od původního uvažování o zeleni ve městě. K sezení slouží mobiliář ve formě laviček nebo dřevěných prodloužených schodů na jihu podesty. Dlažba se sice barevností přibližuje nové budově, původní efekt vyrůstající hmoty budovy z podesty však zmizel. Nachází se zde i dodatečné sochařské umění, které je zastoupeno lavičkou s figurami. Jednou je postava sedícího Josefa Švejka. Druhou je stájový pinč Fox.¹⁴ Pod lavičkou je hovínko s mouchou pro štěstí. Socha je bronzová a instalace proběhla v květnu 2017.

Jejím autorem je sochař Albert Králíček.¹⁵ Socha vznikla díky iniciativě „Spolku přátel Josefa Švejka“. Tento spolek se snaží sochy ze známého díla Jaroslava Haška umisťovat po celé České

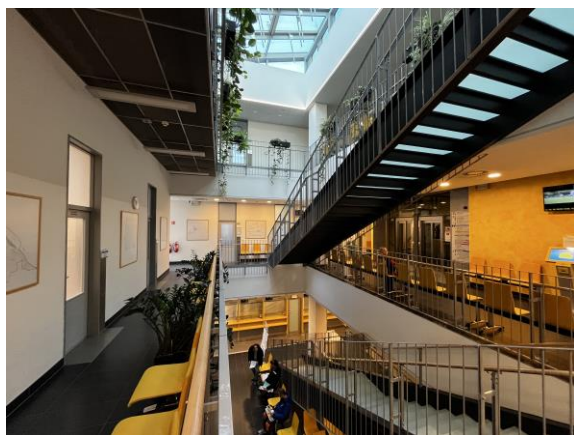
¹⁴ Instalace sochy Josefa Švejka v Kralupech, Turistický a informační portál města Kralupy nad Vltavou, dostupné na: <https://infokralupy.cz/instalace-sochy-josefa-svejka-v-kralupech/ds-1040>

¹⁵ Bronzový Švejk bude v Kralupech nad Vltavou hledět na Vaňkovu drogerii, kladenský deník.cz, napsal Jiří Herain, vydáno 25.9.2016, dostupné na: <https://kladensky.denik.cz/z-regionu/bronzovy-svejk-bude-v-kralupech-nad-vltavou-hledet-na-vankovu-drogerii-20160925.html>

republice. Svoje místo v Kralupech si zasloužila díky románu „*Osudy dobrého vojáka Švejka*“, kde se Kralupy několikrát zmiňují. V jedné z pozdějších povídek se zde Švejk sejde s drogistou Janem Vaňkem. Právě z této lavičky měla být vidět budova drogerie Jana Vaňka. Ta se nachází naproti dnešní budovy České spořitelny, před kterou měla také socha stát. Socha se ale nakonec umístila na podestu před kralupským úřadem.



Pohled na severní a východní fasádu městského úřadu z roku 2023, Lukáš Pokorný



Průhled do hlavního atria městského úřadu z roku 2023, Lukáš Pokorný

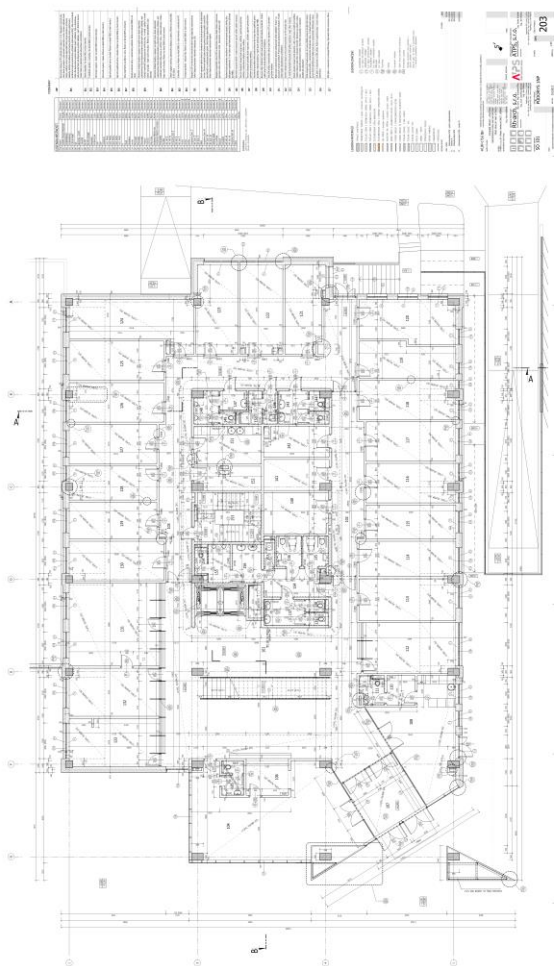
hlavního foyer se schodištěm. Při příchodu do budovy úřadu můžeme pocítit podobný zážitek. Vstupujeme přes zádveří do otevřeného atria s hlavním schodištěm. Z těchto míst obě budovy komunikovaly s uživatelem. Umístění chodeb je podobné rekonstrukci Máje z roku 1996. Jednotlivé kanceláře odborů a přepážky jsou rozmístěny podél obvodových stěn. Chodba obíhá okolo všech těchto prostorů a cyklicky se uzavírá. Chodba obepíná i atrium s hlavním schodištěm a výtahy. Ve zbytku středního traktu se nachází zázemí zaměstnanců, vedlejší schodiště a technické místnosti. Tento princip se opakuje od přízemí do druhého patra. Třetí patro zvětšuje původní konec vertikální komunikace o zasedací místnost, která slouží též jako obřadní síň. V tomto patře je možný i výlez na střechu. Ta je pochozí a nabízí výhled od severu přes východ až na jih města. Pochozí místa se kombinují se zelenou střechou. Na střeše se také nachází světlík,

Aby mohlo dojít ke změně funkce budovy na administrativu, byla odebrána východní řada sloupů. Vznikl tak trojtrakt, který lze lépe prosvětlit. Nová hmota je tedy od původní užší. Obvodový plášť je přezdívaný tak, aby poskytl dostatek světla všem kancelářím. Soudobý zateplený těžký obvodový plášť už neponechává původní okenní strohost a keramický obklad, který rozehrával své vlastní měřítko. Nově se budova snaží přizpůsobit lidskému měřítku. Určitou paralelu bílých hmot Máje nahradily nyní dominantní prvky. Ty jsou taktéž barevně odlišeny od zbytku budovy. Je jím na severu radniční hodinová věž na severu a monumentální vstupní portál na jihu budovy. Není jisté na co portál přesně odkazuje. Zda na protější kostel, kde by svým tvarem symbolizoval gotickou monumentálnost. Nebo se pouze snaží dohnat důraz důležitosti budovy.

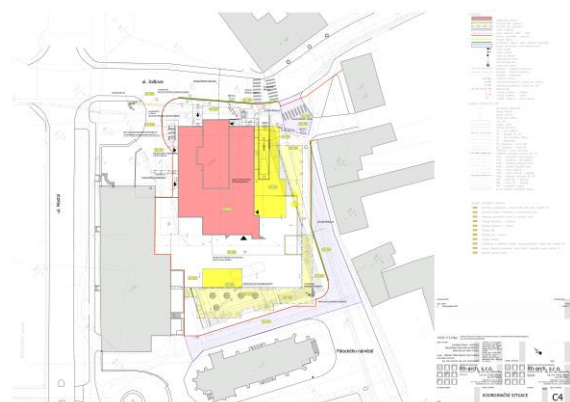
Interiér a detaily

Interiér lze jen stěží porovnat jinak než dispozičně. Jelikož dobové fotografie, kde by byl zachycen široce vnitřní prostor obchodního domu, lze jen stěží dohledat. I tak zde můžeme pozorovat několik souvislostí. Pokud srovnáme původní možný pohled při příchodu do obchodního domu, ocitli bychom se uvnitř

který měla již budova obchodního domu. Tento světlík je však pouze jeden pultového tvaru. Prosvětluje vnitřní atrium se schodištěm.



Půdorys přízemí z roku 2013, stupeň DPS, z webu stavbaroku.cz



Situační výkres C4 z roku 2013, stupeň DPS, z webu stavbaroku.cz

Závěr

Přestože se může na první pohled zdát, že budova radnice má pramálo společného s původním obchodním domem, tak právě detailnější pohledem zjistíme jisté souvislosti. Nosné a základové konstrukce byly ve skvělém stavu, takže je mohla nová budova využít. Zčásti jde o ekonomické a udržitelné řešení. Hmota budovy se odebráním řady sloupů změnila od té předešlé. Dříve vertikální komunikace dnes nahradily dominanty ve formě věže s hodinami a monumentálního portálu. Tyto dva prvky podtrhují důležitost budovy. Není zcela jasný motiv portálu, a tak lze uvažovat o pouhém zviditelnění budovy. Vnější vizuál a materiálové pojetí vzalo za své. Budova vypadá zcela soudobě. Ztratila tím pádem efekt vystupující hmoty ze země. Jiná silná myšlenka zde není viditelná. Nedělá ani dobrého parťáka obchodnímu domu Perla, který stojí vedle městského úřadu. Tyto dvě budovy, dříve tak blízké, dnes jako by nekopaly za stejný tým. Podesta dostala větší rozehranost záhonů a sezení pro obyvatele. Veřejný prostor se pozitivně odrazil v komponování náměstí a přilehlých čtvrtí, kde dochází k revitalizaci. Do formování těchto míst se zapojují i prvky jako pozdější fontána nebo socha Josefa Švejka.

Nová budova městské radnice našla správné místo. Tvoří ohnisko pro novou vlnu rozvoje města. Původní stavbu však potlačuje. Je tomu zřejmě kvůli touze odprostit se od poválečné architektury, která se dnes z nepochopení ničí nebo rozsáhle přestavuje. Jednoduše v ní stále

lidé vidí minulý režim. Ten také systematicky rušil architekturu, která nezapadla do ideologie. Otázkou zůstává, jestli nyní nejednáme stejně.