



DAT6

PŮVODNÍ A VLOŽENÉ

CHEB V POLOVINĚ 20. STOLETÍ;

NOVÉ DOMY DO STŘEDOVĚKÝCH ULIC

Šimon Hejnic_FA ČVUT_ZS 2023/24

Obsah:

1. Vymezení pojmů
 2. Stanovení tématu
 3. Cheb
 4. Přístupy
 5. Systematika rozboru
 6. Základní popis
 7. Jak to působí?
 8. Oprávněný historismus na poslední chvíli
 9. Závěr
 10. Obrazová část
-

Vymezení pojmů

Ještě, než se začne strukturovat hlavní téma textu, vynořuje se jeden problém. Už v samotném názvu Původní a vložené, z nichž první slovo se v debatách o architektuře přímo nadužívá. Přitom málokdy je takové označení oprávněné. Většinou by ho lépe nahradil přívlastek „staré, předchozí“. Velká většina vystavěného prostředí totiž nepochází z jedné stavební etapy, ale je výsledkem složitějšího vývoje. Rozdělování na původní a nepůvodní nemusíme chápat v některých případech jen jako nepřesnou formulaci popisující jinou realitu, ale jako myšlenkové nastavení, které naopak přímo ovlivňuje praxi při adaptacích stávajících staveb. Existují stavby, zejména z 20. století, kde míra autentičnosti a ucelenosti jedné stavební etapy je tak velká a kontrastující s případnými pozdějšími úpravami, že můžeme podle schématu původní/nepůvodní postupovat. Často situace takto jednoduchá není a výsledné očistné rekonstrukce mohou působit poněkud přezíravě, až arogantně. Zvláště, když se autor dnes již manýristicky rozhodne přidat „současnou vrstvu“. Co přidali několik let přede mnou bylo špatné, co přidám já je v pořádku. V této souvislosti by se asi spravedlivějšími mohly zdát spíše rozvahy „puristické“, dokonale ctící etapu vzniku, anebo syntetické, přidávající prostředky pro lepší využitelnost v současnosti, ale rozvážněji přistupující ke všem pozdějším doplňkům.

Ještě komplikovanější situace nastává při rozvaze o celých sídlech, kde kvůli složitosti a měřítku ani jedna stavební etapa nebývá tak ucelená, jako v případě domu. Nemusíme nutně mluvit o velkých městech. Ilustrativním příkladem je tuzemská debata o lidové architektuře a vesnici, kde se vývoj po roce 1945 považuje často téměř za irelevantní a ukončený. A tak i výstavba od 70. let 19. století, používající průmyslové materiály díky možnostem železnice, se ocitá spolu se středověkem v kategorii „původní, chtěné“, novější výstavba a úpravy, často řemeslně náročné a dnes již nedostupné jsou ignorovány.

Stanovení tématu

Přestože fenomén poválečných úprav a „břízolitového domu“, který autenticky, organicky a bez ambic stržení pozornosti vyplňuje hmotu sídel, je mimořádně pozoruhodný, podklady pro studium, zejména plány jsou typicky kvůli roztržitému vlastnictví, nejednotné a prakticky nedostupné. Pro účely tématu byla vybrána otázka zástavby z poloviny 20. století v Chebu, měste s mimořádně působivou středověkou zástavbou a složitým poválečným vývojem.

Cheb

Město existující již v 11. století¹, charakteristické polohou na hranici Čech a Svaté říše římské, těžilo z kontaktů na spojnici obou zemí, čínorodé konkurence a ovlivňování různých etnik a rozvinula se zde mimořádně bohatá vrstva středověké zástavby s přestavbami až do 20. století. Největší zvrát ve vývoji však nastal po 2. světové válce, kdy většina dosavadního obyvatelstva byla vyhnána. To se naprosto dramaticky projevilo i na stavebním fondu města.

V roce 1956 se na základě usnesení vlády rozhodlo o obnově historického jádra podle asanačního plánu z roku 1952 od Ing. Vodičky². „Asanační plán byl v roce 1958 přepracován v souladu se všemi požadavky celé akce a teprve tehdy se stal směrným dokumentem pro postup v rekonstrukci. Státní ústav pro rekonstrukci památkových měst a objektů byl jmenován generálním projektantem celé akce a bylo mu umožněno (...) vypracovat komplexní projektový úkol obsahující zhodnocení všech objektů. (...) Ve 192 rekonstruovaných domech bylo upraveno přes 860 moderních bytových jednotek a novou výstavbou na místě zchátralých domů vzniklo, kromě společenského vybavení, dalších 461

¹ <https://tic.cheb.cz/o-chebu/historie-chebu/>

² František Peřas, *Výstava o rekonstrukci Chebu, článek v: Památková péče; orgán Československé památkové péče, 1966, Číslo 6 (str. 190)*

bytových jednotek. Rekonstrukci výrobně zajišťovaly Pozemní stavby v Karlových Varech, jim pomáhaly pozemní stavby v Č. Budějovicích a stavební podnik v Chebu².

Již v roce 1956, kdy stát o rekonstrukci rozhodl, SÚRPMO na své výroční konferenci probíralo aspekty této akce. Velká kritika mířila k desetiletému poválečnému zanedbání celého města, které vedlo k plošné devastaci. Srovnávány byly náklady na rekonstrukci města. V porovnání se stavem v roce 1946 byly odhadnuty na 14násobek a o 30% vyšší než v r. 1954³. Stav, do kterého situace města dospěla ilustruje i poměrná rezignace SÚRPMa prezentovat na venek památkové hodnoty města. Šlo zejména o ekonomickou obhajobu rekonstrukcí před úplným nahrazením, které bylo stále považováno za ještě nákladnější. Městské domy byly představeny zejména jako součást bytového fondu státu, s měřitelnými parametry a cenou. Kromě vyšších nákladů na pořízení staveb byly vyčíslovány i náklady na převoz hmoty při rekonstrukci a novostavbách. Těmi byly tehdy typové domy T13. Objemy prací byly přepočítávány na 10 tunové automobily. Dále byly vyzdvihovány lepší plošné standardy než dispozice, tehdy navrhované VÚVA. Cheb byl rozdělen podle bloků C1 – Cx.³

Tím že celá přestavba trvala přibližně 10 let, projektanti měli velmi špatné vyjednávací podmínky s dodavateli stavebních prací, a i vlivem nejistého státního financování, projevila se asanace města na různých místech velmi odlišně. V roce 1956 již byly připraveny detailní projekty na domy v jižní části centra města (ul. Březinova). Odtud postupovaly práce k severu. Velká péče byla věnována domům na náměstí Krále Jiřího z Poděbrad, kde dodnes „svítí“ přízemí domů s puristicky odstraněnými výkladci a na jejich místě probourané a nově zasklené oblouky. Velké pozornosti a publicitě se pochopitelně těšily pohledově nejatraktivnější místa jako Špalíček nebo Schirdingerův dům. Poslední zásahy kolem roku 1964 směřovaly k oblasti mezi hradem a Růžovou ulicí. Ještě poté následovala zástavba ve Školní ulici. Již naprosto nereflektující původní zástavbu. Celkově se tedy asanace projevila několika přístupy.

Nejdrastičtější a z dnešního pohledu zarážející a nepochopitelné byly plošné demolice bez náhrady. Ty se navíc týkaly urbanisticky mimořádně zajímavé části kolem Hradu a kontaktu s řekou Ohří. Tak zanikla například zástavba ulic Hradní, Dobrovského, Elišky Krásnohorské, a na druhém břehu řeky zejména celá ulice Koželužská⁴.

Další rozlišitelný přístup se projevuje zejména na zadní straně celé východní fronty náměstí. Podstatné části domů, směřující do dvora byly zbořeny stejně jako navazující zástavba dnešní ulice Školní. Na jejím místě vznikly v poslední fázi asanace solitérní stavby školní jídelny a bytové domy. Všechny zcela univerzální, soudobé, a beze ambic navazovat na historický kontext. Již v polovině 60. let byly velmi kritizované.

Jako svébytný přístup lze uvažovat i zmíněnou obnovu náměstí, kde všechny domy byly postupně opraveny s větší nebo menší mírou citlivosti. Největší důraz byl kladen na iluzi neporušenosti z pohledu náměstí. Fasády jsou proto zachovány, členění oken také, ovšem samotné truhlářské výrobky byly plošně vyměněny. Ještě podstatnější zásahy byly provedeny v dispozicích anebo střeších. Například krov gotického Schirdingerova domu byl nahrazen novodobým, s malou výškou hřebene. Ke dvorním částem, odvráceným od náměstí bylo přistupováno už poměrně svévolně, bez respektu k autentičnosti, dokonce ani k zachování dispozic, nebo celých částí domů. Demolice částí ve vnitroblocích byly tehdy naprosto legitimní a vycházely ještě z koncepce ozdravení centra města z roku 1935².

² *František Peřas, Výstava o rekonstrukci Chebu, článek v: Památková péče; orgán Československé památkové péče, 1966, Číslo 6 (str. 190)*

³ *Zpráva o konferenci SÚRPMO, Praha: Státní ústav pro rekonstrukci památkových měst a objektů, 1956 (str. 59-63)*

⁴ <https://ags.cuzk.cz/archiv/>

A nakonec je nutné zdůraznit postup, který je pro Cheb nejcharakterističtější, v rámci Česka ojedinělý a stal se motivací vzniku této práce. Vycházel ze snahy pokračovat ve velkorysém projektu obnovy městského jádra při stále větší neochotě stavebních podniků a špatné distribuci státních peněz. Projevil se hlavně v severozápadním kvadrantu historického jádra, tedy zahrnuje ulice jižně od hradu, zejména Dobrovského, Růžovou, Židovskou a Jakubskou. Jednotlivé domy lze ale vystopovat i jižněji, například v Dlouhé ulici. Tuto vrstvu můžeme označit jako ryze asanační. Většina domů po staletí vznikajících v rámci rostlé struktury zde byla jednorázově zbořena a na jejich místě vznikla nová vrstva, vyrovnávající vnitřně dilema rozporu doby vzniku a doby chtěného historického zážitku. Nebo jinak univerzální soudobá výstavba, mající potřebu vztahovat se ke středověkému městu.

Dá se říci, že tématem je záměrně nenápadná, nevybočující, ani stará, ani nová, nejprůměrnější hmotová zástavba, která není stvořena pro fascinující články, nebo atraktivní výzkumy. Pro její co možná nejpodrobnější podchycení a rozbor se navrhuje následující osnova:

Před čím vlastně stojíme? Hmota, materie

Z čeho je to složené?

Jak to vypadá?

Jak to na nás působí?

Jak si to vysvětlit?

Kam si to zařadit?

Jak se k tomu postavit, jaký názor zaujmout?

Jak by se ke stejnému úkolu přistoupilo dnes? ; analogie

Poučení z nadčasových aspektů na závěr

Hmota

Typický asanační dům v Růžové ulici má hloubku 12 m, šířka do ulice je nejčastěji 10-13 m. Po výšce je členěn na obytné přízemí a dvě patra, završená sedlovou střechou o přibližně 50stupňovém sklonu. Okna jsou dvoudílná, vertikální. Narozdíl od zástavby, kterou nahradily mají viditelně přímější obrysy, scházejí rizality, detailnější pojednání fasády štuky. Střecha není prolamována námětky, má menší sklon.

Kompozice

Důležitý je posun kompozice fasády. Poměr výšky a šířky oken k meziokenním úsekům zdíva je najednou často ve prospěch oken. Okna jsou mělce zapuštěná, typová, což spolu s pravidelným rastrem betonových větracích mřížek a symetrií průčelí působí až technicistně racionálním dojmem. Omítky jsou hladké, vápenné. V jakési protiváze zmíněnému racionalismu jsou vědomě uplatněné konzervativní prvky. Především korunní římsy, šambrány oken a vstupů, ozdobná zábradlí a sokly, výjimečně klenáky.

Detail

Poměrně vzácné už jsou stavební detaily, které s velkou přesností na první pohled dávají vědět o době vzniku domů na přelomu 50. a 60. let. Zdvojená šroubovaná okna s typickou větrací štěrbinou v nadpraží, bakelitová kování LNH, nebo jejich hliníkové obdoby na chodbách, dále vodorovně škrábané probarvené omítky na soklech, čtvercové dlažby na chodbách, teracové parapety a schodnice, zalamovaná ocelová zábradlí apod. Dobrým rozpoznávacím znakem je též prefabrikovaná betonová vyústka s trojicí otvorů pro přívod a odvod vzduchu z komory a odvod z koupelny. Otvory navazují na dutiny ve stropních dílcích.

Působení

Pokud přehlédneme plynule městskými bloky Chebu směrem ke sledované zástavbě, chce se nejdříve celá koláž zdát velmi harmonická, na druhý pohled může se naopak nová zástavba zcela vydělit, a působit jako z úplně jiného systému. Vznikla v jiném měřítku podrobnosti, s jinou přesností, s jiným stupněm unifikace, za pomoci výrobků ze vzdálených zdrojů. Všechny domy jsou navzájem složeny ze stejných částí, dohromady proto můžou působit dojmem velkého vloženého kolosu s vnitřním systémem vazeb. Samostatnou kapitolou je hlavní komunikační prostředek domu směrem do ulice: fasáda. Je asketická, obdivuhodně nekomerční? Po zkušenosti zkrášlování center města přizpůsobování turismu, který vedl z pravidla ke kýči a vizuálnímu zahlcení může tato prostota působit skoro hojivě. Místo snahy po originalitě, unikátnosti města, turistickém suvenýru se zde objevuje dům „bez autora“. Místo důrazu na libé city lokálního autora, naše domy odkazují k univerzálnímu systému, který autora nemá, a na kterém se dohodli „všichni“. V dnešní pluralitě přístupů a nejednoznačnosti návrhů ať negativně či pozitivně fascinuje dobová snaha o univerzální, ideální typ bytového domu. Úkol, který by si nikdo na zodpovědnost dnes nevzal. S otevřeným odkazováním k takovému systému se pojí i naprostá přehlednost pro příchozího. Jak z hlediska orientace v dispozici, tak s přesným odhadem doby vzniku, díky použití jednotných, všem známých detailů. Tedy povědomost, upřímnost výrazu jako kvalita. I jednota systému musí být samozřejmě nahlížena kriticky a v určitých mezích. Pozdější vývoj ve 2. polovině 20. století s panelovou technologií naopak ukázal neobratnost jednotného systému pro doplňování atypických míst a největší možný ústup od kvality jako hodnoty. Viditelně nekvalitní zpracování pozdějších domů a sériovost potom vedly k jejich obecnému zavržení.

Oprávněný historismus na poslední chvíli

Kromě racionalismu a prostoty se na sledovaných domech výrazně uplatňuje tendence klasicizující nebo historizující, v podobě zmíněných detailů, fasád i hmoty střech. Zvláště v prostředí Čech je to téma poměrně „na tenkém ledě“. Budiž to spojováno s nadšeným přijetím modernistické architektury v meziválečném období, která někdy byla chápána jako nástroj budování nového státu, a od staveb vznikajících v pohraničí se často lišila. Možná to souvisí i s dlouhodobým vyzdvihováním pokroku a modernismu ve 2. polovině 20. století, nebo s často opovrhovaným socialistickým realismem a diskutabilní postmodernou, která u nás nikdy vážně nezakořenila. Zkrátka minimalismus, modernismus je u nás dodnes přijímán bezproblémově, na rozdíl od „podezřelých“ návratů kamsi dozadu. V památkové péči je navíc často nahlíženo na architekturu jako na evoluci stylů, které následují jeden po druhém. Je to velmi přehledná představa a na většinu historických etap velmi přesně použitelná. Ještě poměrně nedávne stavby z 19. a 20. století se dají podle módních nebo řemeslných prvků datovat někdy s přesností 5 až 10 let. Jiná věc už je vývoj dnes, kde se možnost třídění podle let vytrácí a spíše se architektura diferencuje v paralelních proudech. A do tohoto obecného naladění vstupuje potřeba dostaveb v historických sídlech, kde se zachovalo tak málo ze starší vrstvy, že „nekontextuální“ dostavba by znamenala totální ztrátu chtěného zážitku setkání s odlišným, minulým.

Jak ale „beztrestně“ dostavět místo s historickou atmosférou domy které zároveň nebudou lhát o době svého vzniku a budou se hrdě podílet na vývoji soudobé architektury? Zdá se, že jsou období, která dokázala pojmout oba protichůdné požadavky lépe, jiná s většími obtížemi. Vždy to záviselo na charakteru většinové, dobově aktuální výstavby. Pomineme-li zmíněnou postmodernu 90. let, i „památkářská architektura“ 70. a 80. let působí dost často jako kompromis, který nesplnil očekávání ani z hlediska příspěvku k dobově aktuální architektuře, a v rámci historického prostředí působí také velmi rozpačitě. Přítomné je vědomí rozporu s běžnou tehdejší prefabrikovanou výstavbou, která byla v daném prostředí „ohnuta“ pro uspokojení památkáře. Důležitý je i rozpor se samotnými historickými stavbami. Ty byly v době svého vzniku taky upřímně soudobé. Stejně by nejspíš vznikly ve staré proluce i nově založeném sídle. V 60. letech 20. století vnikl například pozoruhodný obchodní dům Dubina, kdy se vtípem autorů dokázala modernistická skladebnost setkat s měřítkem historického města.

Jsou to ale nejspíš 40. a 50. léta, kdy dobově aktuální výstavba bez větších úprav mohla vcelku nekonfliktně spolupůsobit i s požadavky v historických centrech. Tehdy se sešlo více vlivů, z nichž některé jsou i dost logické. Zdá se že, ve 2. polovině 30. let přestal již některé autory nebo stavebníky čistý funkcionalismus naplňovat a jako životaschopnější se ukazovaly různé rustikální detaily, které měly působit slovy K. Honzika „bydlitelně“⁵. Hladké omítky častěji střídaly drsné, škrábané. Větší důležitost převzaly sokly, římsy, zdůraznění vstupů. Další vliv na většinovou výstavbu měla i 2. světová válka, která způsobila například nedostatek železa, a tím pádem i železobetonu. Bylo tedy logické na dvouletkových bytovkách používat tradiční taškové střechy s dřevěnými krovky. I na zdivo byly použity levné materiály jako cihly, škvárobeton. Místo konstrukčně náročných velkých a pásových oken se výplně minimalizovaly na úsporné vertikální obdélníky, často dvoudílné. Za třetí; neopomenutelný vliv měl i politický vývoj spojený s diktátem socialistického realismu. Stojíme-li tedy před jedním z domů v Růžové ulici v Chebu a můžeme ho označit za upřímnou stavbu reflektující všechny dobové problémy a zároveň nekonfliktně doplňující starší kontext. Za zmínku stojí ještě velká setrvačnost tehdejší výstavby. Stavební práce na ve sledované zóně se dokončovaly až kolem roku 1963, o rok později se zahájila stavba v ulici školní. V 50. letech (kolem 1956-8) probíhaly spíše demolice vnitrobloků.

⁵ <https://www.ceskatelevize.cz/porady/1008546862-sumna-mesta/20352216381/>

⁶ typově: *Komerční banka Ivančice, Prior v Jihlavě*

Velmi spolehlivé se ukazuje srovnání se soudobou stavební produkcí. Většina bytových domů byla stavěna podle předlohových plánů Studijního a typizačního ústavu. Typizované domy T11 až T20 odpovídají chebským asanačním domům půdorysnou stopou, dispozičními jednotkami bytů a schodišťových prostorů, kompozicí fasád a často i hmotou střech⁷. Zábavnou disciplínou je hledání „odlišností“, kterými se autoři snažili originální typové projekty přizpůsobit místu.

V Provaznické 422 byl postaven dům s okoseným nárožím a znovupoužitým barokním portálem

Růžová 364 - k domu byl přistaven průchod s prampouchy a obloukový vstupní portál s klenákem. Pro optické zmenšení oken jsou tyto rozděleny na 2 sdružená.

V Růžové 389-393 se fasády opticky rozčlenily rizalitovými prolomeními pro dojem drobnějšího měřítko. Tyto domy si zároveň zachovaly původní nátěry fasád.

Závěr

Ve městě Chebu vznikly již před asanací, ve 30. letech 20. století příklady moderní architektury prověřující možnosti nadčasových nebo starších forem. Nejhezčím příkladem je dům Urbenského 1039-1040, který by asi dobově spadl do emocionálního funkcionalismu. Svěbytným příkladem je čtvrt domů mezi ulicemi Riegrova a nádražím. Ani jeden z těchto příkladů ale nezasáhl v tak velkém měřítku, a ne v historickém jádru města, kde by se potýkal s těsnou konfrontací s historickou rostlou zástavbou. Až popisovaná asanační výstavba je spojena s rozsáhlými demolicemi a je tedy velmi kontroverzní. Práce se nesnaží tehdejší činy nijak zlehčit a považuje demolice v centru města, kolem hradu a řeky Ohře za nejhrůznější ztráty v celém urbanistickém vývoji města. S vědomím nevratnosti situace se však snaží kriticky ale pozitivně zamyslet nad výsledným stavem, protože jedině při uvědomění kvalit a pocitu smíření lze střízlivě uvažovat o dalším vývoji města a správnému udržování již vzniklých staveb, bez napáchání dalších nevratných škod z neznalosti.

Zajímavý přesah do současnosti se nabízí při zamyšlení nad dnešní dostavbou lokalit, které byly v 50-70. letech bez náhrady zničeny. Měli bychom pro inspiraci, jak je zaplnit sahat paradoxně po příkladech novostaveb ze stejné doby?

Na závěr ještě metodická poznámka. Všechny domy, které byly hlavním tématem práce jsou v dnešní době zprivatizovány jednotlivými obyvateli formou SVJ⁹. Je tedy daleko složitější než případě městských domů, uceleně prostudovat a přiložit dokumenty z archivu stavebního úřadu. Zároveň studium celkových plánů vztahujících se k asanaci jako celku bude vyžadovat dlouhodobější bádání. Dobová literatura se totiž většinou soustředila na asanaci obecněji, zmiňovala ekonomická hlediska, statistiky, vyzdvihovala úspěšně obnovené domy na náměstí. V roce 1966, v době téměř dokončených prací, uspořádal Státní ústav památkové péče a ochrany přírody celostátní konferenci o rekonstrukci historického jádra města Chebu⁸. Téma bylo mezi obecně známé svými dlouhodobými problémy, vědomím ztrát na historické zástavbě. Konkrétní kritika padala na konferenci však padala spíše na „nesoučasné, ozdobné“ zásahy z 50. let (pravděpodobně cíleno i na dům Dlouhá 28). Čím blíže se pozornost soustředila k asanační výstavbě z přelomu 50. a 60. let.

⁷ Jiří Voženílek, *Bydlení v Československu, nakladatelství čs. Výtvarných umělců, Praha 1958*

⁸ Jaroslav Langr, *Konference o rekonstrukci historického městského jádra Chebu, článek v: Památková péče; orgán Československé památkové péče, 1966, Číslo 6 (str. 189)*

zmiňovány byly jen pochyby o typizaci a ke konkrétnějšímu rozboru nedošlo. Zřejmě byla tato otázka ještě moc čerstvá, citlivá a kritika nebyla přípustná. Zájem byl tedy směřován opět k obnoveným domům při náměstí. Ve stejném roce uspořádalo městské muzeum výstavu o rekonstrukci Chebu. „Tento rozsáhlý a významný počín uskutečněný socialistickou společností se blíží ke konci a s ním přijde i hodnocení. Výstava si tento cíl neuložila.“²

Literatura přímo architektonicky hodnotící domy, které byly ústředním tématem práce není známá, pokud vůbec vznikla. Řádky výše jsou tedy myšlenkovým východiskem, iniciací nebo „zadáním“ pro takovou archivní rešerši.

⁹ <https://www.ikatastr.cz/>

² František Peřas, *Výstava o rekonstrukci Chebu, článek v: Památková péče; orgán Československé památkové péče, 1966, Číslo 6 (str. 190)*

Obrazová část



Ortofoto mapa středu města z roku 1948⁴



Pohled na probíhající rekonstrukce na náměstí z roku 1958⁷

⁴ <https://ags.cuzk.cz/archiv/>

⁷ Jiří Voženílek, *Bydlení v Československu, nakladatelství čs. Výtvarných umělců, Praha 1958*

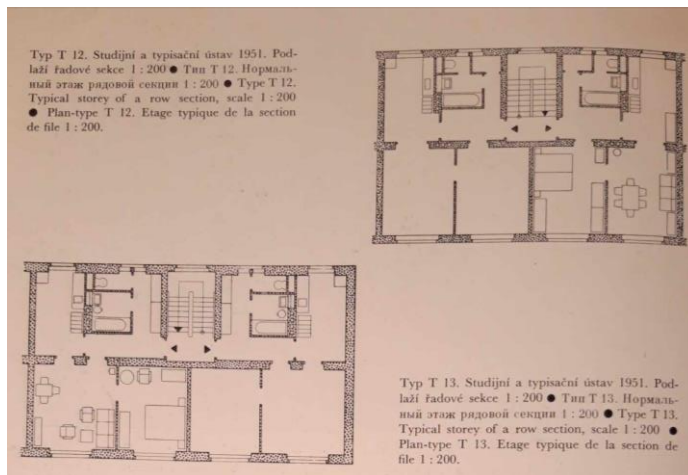


2. ledna 2024

© 2024 Český úřad zeměměřický a katastrální
Pod sídlištěm 9/1800, 182 11 Praha 6

© ČÚZK

Vlastní vyznačení odhadovaného rozsahu asanační zástavby z přelomu 50.-60. let do mapy ČÚZK¹⁰



Půdorysy a fasáda řadových sekcí T 12 a T 13⁷

¹⁰ <https://ags.cuzk.cz/geoprohlizec/>

⁷ Jiří Voženílek, *Bydlení v Československu, nakladatelství čs. Výtvarných umělců, Praha 1958*



Smetanova 655



Provaznická 422



Hradební 47-49





Růžová 390





Jánské náměstí 269



Růžová 359



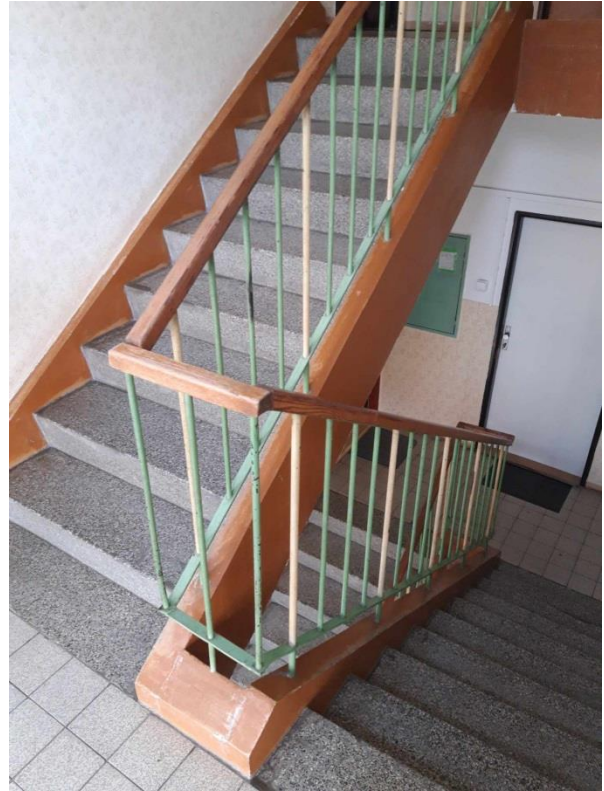
Měsíční krajina. Rok 1964⁴



Návrh asanace, 1950¹¹

⁴ <https://ags.cuzk.cz/archiv/>

¹¹ *Architektura ČSR, ročník 1950, číslo 9-10, (str. 259)*



Školní 643