

TANČÍCÍ DŮM

VLADO MILUNIČ
FRANK OWEN GEHRY

Barevnost v architektuře

SAT
škola
vedoucí předmětu
konzultant

soudobá architektonická tvorba, 2016/2017
ČVUT Praha, Fakulta architektury
doc. Ing. arch. Petr Vorlík
PhDr. Miroslav Pavel

Obsah

Historie a souvislosti.....	4
Několik slov o autorech TD.....	5
_ Vlado Milunić	5
_ Frank Owen Gehry	5
Tančící dům a barevnost	6
Interiér v kontrastu s konceptem.....	9
Současnost a problémy	9
_ Interiér.....	10
Tančící dům a signál festival	10
Srovnání s ostatní tvorbou autorů	11
_ Vlado Milunić	11
_ Frank Gehry	12
Závěr.....	13
Zdroje	13
Zdroje obrázků.....	13
Ciatce.....	14

Úvod

Tančící dům jsme si za téma seminární práce zvolili snad pro jeho nebarevnost, považujeme za výzvu z hlediska barev analyzovat dům na první pohled nebarevný. Tančící dům navrhla Bára, nikdo neprotestoval, nikdo nepřišel s jinou podobnou výzvou, a tak vznikla tato práce.

V naší práci jsme chtěli Tančící dům popsat ze čtyř různých, často snad i protikladných pohledů čtyř lidí. Zřejmou výhodou je, že tuto stavbu, její exteriér, všichni důvěrně známe, víme, kde stojí, a „známe“ kontext jejího vzniku. Ona důvěrná známost může však být také nevýhodou, „každodenní“ setkávání se s analyzovanou budovou může snadno otupit smysly pozorovatele. S Vladem Miluničem se většina z nás i osobně setkala na FSv ČVUT při jeho přednášce o vzniku Tančícího domu a všemožných peripetií s tímto projektem spojených, poskytl nám tak osobitý vhled a názor na toto téma. Možná to byly z části i autorovy silné výroky, které nás přinutily k této analýze. Láká nás určitá kontroverze přístupu k autorství této budovy. TD v sobě skrývá nespočet barevných možností a proměn a nabízí tak nekonečný prostor pro rozličné pohledy a interpretace.



Obr./1/

Historie a souvislosti

Píše se rok 1945, přesněji řečeno 14. února a nad slunnou Prahou se rozeznívá hluk přilétajících amerických bombardérů B-17. Nikoho ani nenapadne, že by se Praha mohla stát terčem velikého omylu. Až velmi pozdě sirény ohlašují výstrahy pádu bomb. V ulicích začíná zmatek a lidé se na poslední chvíli snaží ukrýt do podzemních krytů. Není už však příliš času. Ozve se ohlušující rána, a pak nastane dlouhé ticho. Dým šedočerného prachu pomalu ustupuje a začíná se vynořovat zkáza shozených pum na Máchově náměstí (tehdejší název pro dnešní náměstí Jiráskovo). Americké pumy zasáhly nárožní dům a došlo tak ke strašlivému omylu. Praha se stala terčem bombardování místo německých Drážďan.

Po dlouhých 15 let, tedy až do roku 1960, se odklízely pozůstatky této nešťastné události. Po dalších 30 se vedly dlouhé spory, co na tomto místě vrostě za stavbu. „Jen tak namátkou co zde mělo být: budova Ústřední správy nákupu zemědělských výrobků Praha,

budova Svazu českých novinářů, objekt České obchodní komory, obchodní zastupitelství Maďarské lidové republiky, Rakouské kulturní, společenské a reprezentační centrum“ /1/.

V roce 1989, tedy v časech Sametové revoluce, se prolukou začal zabývat architekt Vlado Milunić, který si k Rašínově nábřeží vypěstoval silný vztah. V 80. letech se realizoval na přestavbě bytu Ivana a Václava Havlových v sousedním domě. Tato spolupráce zahájila dlouhou cestu Vlada Miluniće k návrhu a realizaci na zmíněné parcele s překrásným a nezapomenutelným výhledem na panorama Pražského Hradu.

Několik slov o autorech TD

Vlado Milunić

Vlado Milunić se narodil v roce 1941 v chorvatském Záhřebu. Studoval na FA ČVUT v Praze, a poté odjel na stáž do Paříže, kde strávil 3 roky. Po návratu do Československa

pracoval v kanceláři Karla Pragera, ale kvůli neshodám z kanceláře odešel. Nadále spolupracoval se svým přítelem Janem Línkem a v roce 1990 si založil vlastní ateliér - Studio VM (Volné myšlenky).

Mezi jeho nejvýznamnější realizace patří Tančící dům, areál Hvězda Petřiny, Dům dětí a mládeže Modřany a rekonstrukce Domu U Zlatého prstenu.

„Jsem československý architekt, protože mám československé vzdělání a cítím se Jugoslávцем na protest proti primitivnímu nacionalismu, přestože ani Československo ani Jugoslávie už neexistují. Žiji v Praze na půl cesty mezi Jadranem, kde jsem prožil dětství, a Drážďany, kde mám část předků.“ /2/



Obr. /2/

Frank Owen Gehry

Frank Owen Gehry se narodil v roce 1929 jako Ephraim Owen Goldberg v kanadském Torontu polské židovské rodině. V roce 1947 se s rodinou přestěhoval do Los Angeles. Po počátečních finančních problémech obdržel Bachelor Architecture degree na University of Southern California. Po absolvování školy nastoupil na stáž do

kanceláře Victor Grün Associates. V letech 1956-57 pokračoval ve studiu na Harvard Graduate School of Design, kde pro sebe objevil evropské modernisty, zejména Le Corbusiera. Pod tímto vlivem se v roce 1961 rozhodl přijmout místo v kanceláři André Remondeta a přestěhoval se s rodinu do Paříže, aby mohl lépe poznat evropskou architekturu. V roce 1962 se vrátil do Los Angeles a založil vlastní kancelář Frank O. Gehry & Associates, Inc.

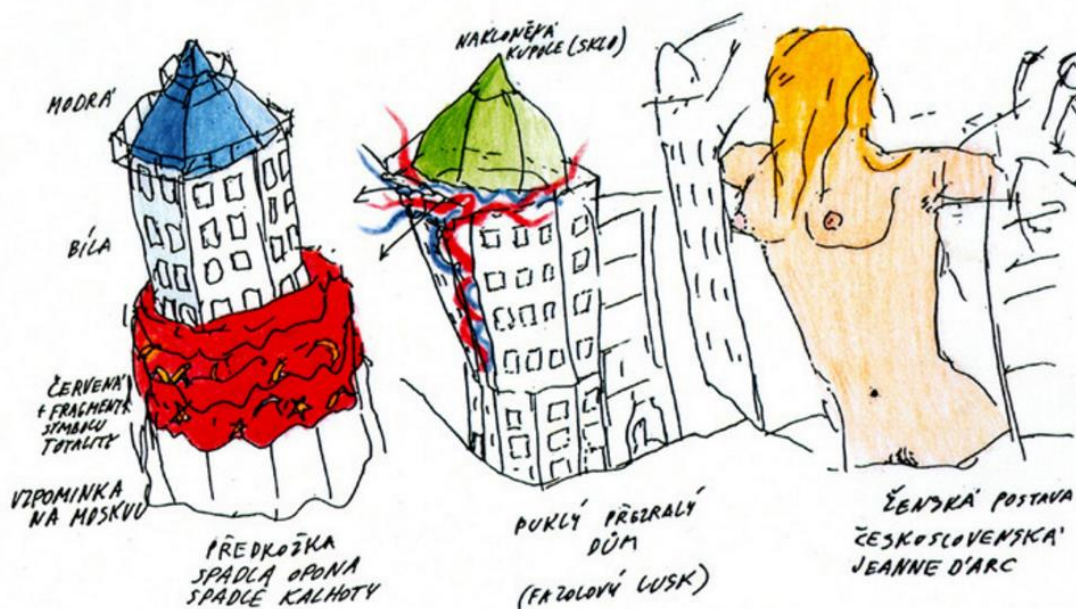
Mezi jeho nejvýznamnější realizace patří Guggenheimovo muzeum v Bilbau, Koncertní síň Walta Disneye v Los Angeles či Experience Music Project v Seattlu, jimiž se zařadil mezi nesmrtelné architektky této planety.



obr. /3/

„Ve chvíli kdy ostatní končí, já začínám.“

„Přestože stejně jako ostatní často vkládám mnoho detailní práce do toho, co dělám, výsledek se vždy jeví jako nahodilý. A to je to, o co mi jde.“ /3/



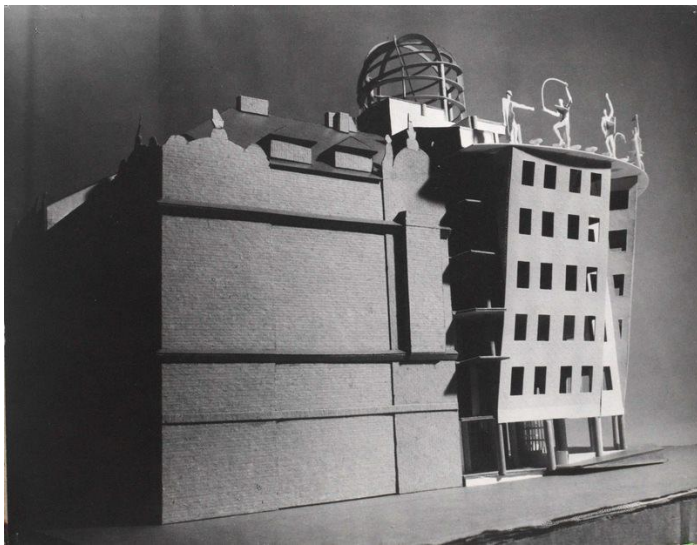
Obr. /4/

Tančící dům a barevnost

Tančící dům je jednoznačně nepřehlédnutelný. Je to však jeho tvar, který vás na první pohled upoutá, ne jeho barevnost. Samozřejmě netvrdíme, že by takovýto objekt měl nutně hrát všemi barvami, jen, že barvy Tančícího domu jsou velmi umírněné. Nevzniká však nudný dojem, protože dům je natolik atypický svým tvarem, který svými vlnami a stíny produkuje jakousi vlastní barevnost v druhém plánu.

Jak známo Vlado Milunić byl ten, kdo vytvářel první návrhy a kdo vedl návrh Tančícího domu ve spolupráci s Frankem Gehrym. Jeho návrhy byly ovlivněny náladami tehdejší porevoluční uvolněné doby, plné nadějí, národovectví, ale i barevnosti a chuti tvořit věci, které dříve nešly. I z těchto důvodů prvními nápady Vlada Miluniće prostupovala nálada a barevnost národního uvědomění a uvolnění v podobě tryskajících „fáborek“. Počáteční, nechce se říct návrhy – skici, ideje Vlada Miluniće, pitomosti (*kniha TD*), jak jim sám přezdívá, provázely tři barvy, barvy státní trikolory – bílá, červená a modrá, ostatně v souladu s celkově kulturně národním nábojem nápadu na zastavení proluky. Zastavení, o kterém bylo rozhodnuto už v šedesátých letech, konkrétní záměr, který sledujeme, se začal rýsovat až na konci let osmdesátých po setkání V. M. s Václavem Havlem. Od striptýzu, spadlých kalhot, opony či předkožky, kde se bílá (snad světlé zítřky) s modrým vyvrcholením (snad symbol nebeské svobody) derou z rudé totality srpů a kladiv. Jak sám architekt na přednáškách rád říká „Ty spadlé kalhoty, jakože ta totalita jde dolů, pryč anebo do prdele“. Přes fazolový lusk

pukající pod nápořem červenomodrobílé svobody až po československou Janu z Arku, revoluci, jejíž ženskost přešla do ladně vlněné avšak barevně přísně skleněné Ginger, zatímco měkkou barevnost jejího těla dostal do vínku Fred – její možná trochu strnulý taneční partner. Snad v podobě Hlavy medúzy zdědil i něco z Janiny bujaré blondřaté křtice. S ním nenápadně přecházíme od barevnosti myšlenek k barevnosti stavby samotné. Miluničovy modely původního návrhu vyhotovené z hnědé lepenky toho o zamýšlené barevnosti mnoho neprozradí. Avšak strohost hladkých šikmin s přísně pravidelným členěním zanechává pocit jisté bělosti. Spolu s téměř čtvercovými okny se do hlavy vloudí budova ČKD manželů Šrámkových na Václaváku a kamenný obklad. Jisté je tak jen zachování nebeské modři z prvotní skici na samém vrcholu věže tvořené odrazem nebe skutečného na skleněné zeměkouli. Postavy v modelu zachycené v pohybu jsou, materiálu navzdory, kontrastními stíny – siluetami tančícími kolem kmenového ohně.



Obr. /5/

Tyto první myšlenky se spolu s obrovskou snahou o souznění budovy s okolními stavbami a prostředím vykrytalizovaly ve stávající návrh, kde se tryskající barevnost „národnosti“ přetransformovala v „barevnou“ uvolněnost, hravost a svobodu fasády snoubící se okolní zástavbou s dvěma monumentálními věžemi, které mají představovat Ginger a Freda. Tyto věže pro nás mohou také představovat kontrast mezi statickým a dynamickým, mohutností a lehkostí, průhledností a neprůhledností, sklem a betonem. Volnost tvoření do jisté míry promítnutá do podoby pomníku

nové doby je symbolem nového smýšlení a znovupřipojení naší architektury k moderní architektuře západního světa. Paradoxem je, že i když tato budova ideologicky slouží jako symbol jistého oproštění se od minulosti, tak při její výstavbě byl využit systém betonových prefabrikátů, což je postup pro většinu z nás pevně spojený se socialistickou výstavbou.

Hovořit o barevnosti stavby v její současné (zdráhám se napsat konečné) podobě není o mnoho snazší než hovořit o Miluničových modelech – jakoby nechtěla být identifikována, její barevnost je tak kluzká, neuchopitelná, jako chameleon se mění s každou sebenepatrnější změnou osvětlení, s náladou dne mění náladu svou, snad jako člověk – zase ta Janina pleť. Zatímco Fred impresivně mění nálady, Ginger, svým oblým měkkým křivkám navzdory, tvrdě reflektuje, snad trochu krutě s křivým úsměškem – s krutostí barové kokety opřené o barový pult z okolních činžáků. V jasném slunném dni se hebká pleť Janina mění ve zpěněnou vodní hladinu s tisíci modrými odlesky – snad zrcadlo nastavené blízce Vltavě, snad podvědomá připomínka transoceánského dobrodružství dvojice architektů.

Samá modrá, bílá, jen ta rudá se kamsi vytratila, snad autorům přece jen příliš evokovala padlé kalhoty pominulé totality, nebo jen nezapadala do jemné barevné estetiky domu, která zdvořile krotí jeho dynamické tvarování a vytváří tak rafinované napětí mezi barvou a hmotou. Co se týče materiálové barevnosti, tak jsme svědky hlavně o betonové šedi, modrého lesku skla, šedi a černi oceli a bílostříbrných odlesků zinkovaných plechů. Největším barevným kontrastem na budově je zmíněné materiálové soupeření dvou věží.

Výraznou proměnou barevnosti objekt prochází v noci, kdy pochopitelně celý objekt ztmavne a vystoupí osvětlený interiér. Tato změna je samozřejmou vlastností všech domů a objektů, Tančící dům však díky nasvícení jakoby zhrubne, zbaví se decentního přehozu dne a prostřednictvím stínů vystoupí Fredovy ostře řezané rysy, vertikální kostra Ginger oproti tomu září za potměšlou fasádou, která dává nahlédnout do interiéru.

Obr. /6/ /7/ /8/
Obr. /9/ /10/ /11/



Interiér v kontrastu s konceptem

Z původních interiérů toho pro analýzu či inspiraci mnoho nezůstalo, za zmínku stojí snad pozdější vstup Evy Jiřičné, která se ve snaze nereprodukovat, nekonkurovat budově samotné spojila s nepřítelem, použila nenáviděné dřevo.

Současný interiér domu je barevností velmi umírněný, příjemný, tvořený s důrazem na detail. Jeho problémem jsou rozměry a dispozice. Místnosti jsou příliš stísněné, šikmé stěny nepůsobí příjemně a do nejvyššího patra musíte výtahem, a poté ještě zvláště po schodišti. Po složitém přecházení se dostáváte na samotný vrchol stavby s kovovou „medúzou“. Můžete se zde kochat opravdu okouzlujícím panoramatem Prahy, ale skulptura uprostřed terasy zabírá téměř celou plochu a chtělo by se říci, že překáží. Pokud se chcete porozhlédnout, musíte ji obcházet poměrně úzkým chodníčkem. Samotný architekt Milunić přiznává, že tato Gehryho plastika vznikla z patové situace jako znouzectnost a on sám by dal přednost variantě s vyšší věží.

Současnost a problémy

Smutnou skutečností je přístupnost tohoto pražského skvostu. Objekt, který byl původně zamýšlen jako kulturní a tudíž ryze veřejná, otevřená budova, se stal perlou ztracenou v moři chaosu. V původním návrhu architekti zvažovali v objektu umístění knihovny, divadla a kavárny, aby tak navázali na kulturní linii od Rudolfiny přes Národní divadlo k Mánesu. Investor však s tímto záměrem nesouhlasil, a proto se ve většině objektu nacházejí kancelářské prostory, konferenční středisko a kavárna v přízemí a suterénu a restaurace v nejvyšším patře. Pokud si jej chcete prohlédnout, nebo dokonce vyfotografovat, čeká vás

zběsilé pobíhání po uzounkém chodníku lemujícím rušnou křižovatkou. Obvykle se ještě srazíte s procházejícími chodci a turisty při snaze vyhnout se lesu zvlněných sloupů pod Ginger.

Největší problém ale nastane, pokud se chcete podívat dovnitř. Objekt jako celek není volně přístupný a není ani bezbariérový.

V roce 2013 zveřejnil nový investor nabídku na odkoupení a přeměnu objektu na muzeum architektury a designu. Se svým záměrem však neuspěl. Není ovšem vůbec jisté, zda by tento jistě bohulibý záměr byl realizován. Objekt, navržený převážně pro kanceláře, by se musel složitě přeměňovat do podoby muzea a je těžké posoudit, zda by takto radikální proměna neškodila architektuře domu samotného.

V současné době se Tančící dům více otevírá veřejnosti. Kongresové středisko se proměnilo v galerii, v nejvyšších patrech se nyní nachází umělecká restaurace Ginger&Fred a Glass Bar.

V obou věžích domu vznikl také hotel, který sice více cílí na turisty a obchodníky, ale i to je další krok k větší přístupnosti domu.

Interiér

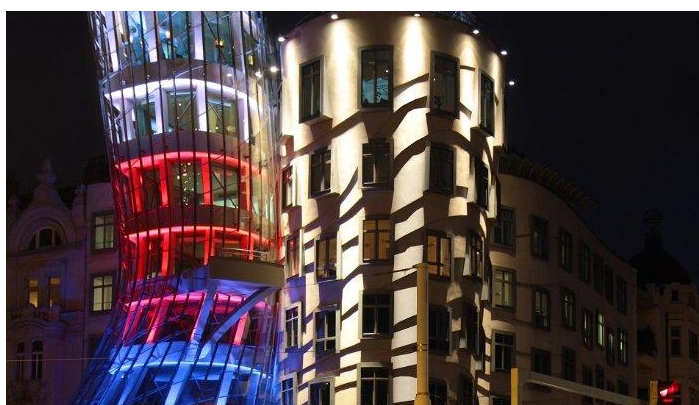
Co se týče interiéru, proběhly zde pouze změny související se změnou jeho využití. Jedinou větší rekonstrukcí prošla recepce, která působí značně stísněným dojmem. Majitel modernizací tohoto prostoru pověřil architekta Mojžíra Ranného, který se svým návrhem seznámil i architektka Miluniče. Ten jeho návrh označil za totální nepochopení konceptu recepce a tuctovou bezcennou kulisu známou z desítek nových administrativních budov.

Tančící dům a signál festival

Zásadní barevná změna přichází pouze výjimečně, a to s konáním různých festivalů a při příležitostech výročí, kdy byl dům například nevhodně obalen do červené mašle nebo nasvícen barvami duhy, jak objevné a originální. Praha se v roce 2013 stala dějištěm festivalu, který hostí světoznámé umělce tvořící světelné instalace. Jedním z mnoha druhů expozic/performancí je i začlenění významných staveb do světelné projekce a právě takto se festivalu světla hned několikrát zúčastnil i Tančící dům. Tančící dům hostil světelnou projekci od autorů Jaroslava Smetany a Filipa Müllera s názvem Tančící dům – světlo je pohyb, světlo je klid. „Toto speciální nasvícení je inspirované bohatou historií Tančícího domu a pracuje s významnými momenty a myšlenkami, na kterých tento dům stojí,“ říká Filip Müller ze společnosti Philips. /4/



Obr. /12/



Obr. /13/

Jak řekl sám autor, celý videomapping byl inspirován historií a kontextem vzniku domu. Konkrétním navázáním na jeden z návrhů Vlada Miluniče a bylo zbarvení fasády do barev české trikolory. Projekce

střídala barevné uspořádání na skleněných tabulích Ginger a nároží Freda. Střídaly se barevné pruhy šplhající po jinak šedivých sloupech po celé výšce domu. Efekty byly umocněny zesilováním jasu a postupným mizením až do úplné proměny v jinou barvu z trikolory. Krásnou a emotivní variantou byla projekce začínající červeným a následně modrým a bílým pruhem propisujícím se až na nároží. Do projekce byla zahrnuta i kovová medúza v bílé barvě. Celá projekce měla národní charakter, který souzní s původní ideou Tančícího domu. Další z mnoha variací, které bylo možné interpretovat i z hlediska idey budovy samotné, bylo zdůraznění Ginger jako symbolu elegance a něžnosti v podobě bílé barvy, Freda jako symbolu vášně v červené barvě a medúzy na střeše jako nebeské modři. Tato kombinace barev se ještě několikrát zopakovala v různě barevném nasvícení Freda, Ginger i medúzy.

Všechny barevné instalace pohrávající si s trikolorou působily harmonicky, vyrovnaně a podpořily význam Tančícího domu, nicméně autoři se ještě rozhodli pro další varianty. Trikoloru doplnily přes odstíny modrých, tyrkysových, zelených až po žlutou, které problikávali do třech národních barev, a tím se projekce stala zmatenou a nijak nesouvisející s historií ideou budovy. Byla to spíš show poukazující na široké možnosti osvětlení a fantazii autorů.

Je těžké posoudit takové využití ikonické budovy. Jistě můžeme schvalovat projekce v národních barvách snad poukazující na kontext Tančícího domu, hůře pak budeme hodnotit performance s ideou domu nesouvisející. Není však použití stavby jako pouhé kulisy k projekci i jistým aktem neúcty a znevážení?

Srovnání s ostatní tvorbou autorů

Vlado Milunić

Architekt Vlado Milunić, který se jistě proslavil stavbou Tančícího domu, se však ve své tvorbě obvykle zaměřoval na sociální stavby, jako například domovy dětí a mládeže, domovy důchodců nebo nový Jedličkův ústav. Dalším z častých témat jeho tvorby jsou dostavby sídlišť. Jedním z nich je areál Hvězda v pražských Petřínách, jehož vznik probíhal souběžně s projektem Tančícího domu. Tančící dům vznikl z euforie a touhy po změně s neomezeným rozpočtem, zatímco areál Hvězda vznikl ze snahy o nápravu problémů panelových sídlišť a s požadavky třech různých investorů. Návrh například obsahoval doplnění občanské vybavenosti, kterou kromě movitých majitelů mohou využívat i obyvatelé okolního sídliště. Architekt se ve svém návrhu sídliště snažil o zásadní změnu, a ta se mu jistě povedla. Stavby jsou barevné – žluté, oranžové, červené a také velmi členité. Svým vzhledem tvoří protiklad k pravidelným šedým panelákům. Pokud u Tančícího domu mluvíme o jemné barevnosti lehce se proměňující podle denní doby, tak tady máme naprostý opak. Domy až zarážejí svou přímou barevností, ale i tvarem. Objevuje se zde autorův oblíbený motiv věže, ke kterému jej inspirovaly obranné věže chorvatského ostrova. Tento motiv je zakomponován i v návrhu Tančícího domu, ale tam je tvořen ladnými křivkami, ve kterých se odráží taneční pohyby a působí velmi něžně, zatímco jednotlivé stavby v areálu jsou přísně hranaté a působí tvrdě, až skoro nepřátelsky. V kontextu ostatních staveb však překvapivě nepůsobí kýčovitě a doplňují celou strukturu. Oba projekty svým osobitým způsobem zapadají do dané lokality a dotvářejí ji. Dále mají projekty velký, ale odlišný společenský dopad. Tančící dům se stal lákadlem turistů, zatímco areál Hvězda umožnil kvalitní bydlení místních obyvatel a

pravděpodobně přispěl k rozhodnutí o přivedení metra. Sám autor tvrdí, že si více cení areálu Hvězda než Tančícího domu.

Frank Gehry

Když se pokusíme o porovnání tvorby a přístupu ke stavbám Franka Gehryho, primárně z pohledu barevnosti, tak je třeba krátce si zrekapitulovat tvorbu Gehryho před Tančícím domem a po něm.

Gehryho tvorba se od svého počátku vyznačovala jistou „arogancí“ a snahou vymknout se okolí, což se vždy projevovalo více či méně podařenou světelnou hrou na fasádě i v okolí stavby. V prvotně publikovaných projektech Franka O. Gehryho je vidět, že užíval základní materiály a hlavně jejich nejzákladnější podoby, ať se jedná o sklo, beton, cihly, omítky a kov. Což působí přirozeně a lidsky. Byť stavby byly co do půdorysu i hmoty extravagantní a nezvyklé, tak jejich fasáda se materiálově nevymykala běžným standardům a tak, aspoň s ohledem na barevnost, nabízela „pouze“ nezvyklé pohledy na zvláště nasvícené a zastíněné plochy, siluety budov a jejich hmoty, které vytvářely nevšední pocit ze všedních materiálů. Frank Gehry se později přes Tančící dům a několik dalších staveb realizovaných v devadesátých letech dostal na hranu toho, co dokáží běžně nabízené materiály ve svých základních barvách a odrazivosti. Kvůli tomu se začal uchýlovat k více nevšedním, drahým a extravagantním materiálům a technologiím, díky kterým mohl dále stupňovat svůj „wow“ efekt, kterým potřebuje šokovat svět a díky tomu vznikají další a další kontroverzní stavby z nichž některé se stávají ikonami architektury a designu. Většina však nedosahuje takových kvalit a významnosti, aby mohli sloužit dostatečné prezentaci architekta, jelikož v nich uplatňuje pouze svoji osobitost a extravaganci bez analogie s okolní zástavbou, barevností nebo významem samotného místa a hlavně samotné stavby. Bohužel má pravděpodobně občas pocit, že ona důležitost stavby je dána jenom tím, že ji navrhuje on (respektive jeho tým).

Pokud bychom chtěli nějakou stavbu od Franka Gehryho porovnat s Tančícím domem ve smyslu barevnosti, dá se ideálně zmínit o Foundation Louis Vuitton v Boloňském lesíku v Paříži, jelikož obě tyto stavby původně byly pouze ve svých původních barvách, které ukazovaly základní podoby materiálů na budově použitých. Obě dvě budovy nabízejí velkorysou hru se světlem a barevností materiálů a obě stavby byly později významně poznamenány vnesením barev do jejich původní podoby, což byť u každé budovy výrazně změnilo jejich tvář, podobu a působení na jejich okolí.

Jistým společným rysem obou budov (u Tančícího domu se soustředím na část, kterou prokazatelně a očividně navrhoval Gehry, tzn. Ginger), je reflexivnost budov/fasád, která zajišťuje integraci do okolí, ať se jedná o zamaskování se do lesoparku v Paříži nebo do historického centra v Praze. Další společnou vlastností je, že ona společná dekonstruktivistická skleněná fasáda umožňuje omezené interiérové využití, poskytující spíše minimum možného, než naopak. Dodatečně použité barevné fólie u Foundation Louis Vuitton budově vzaly její lehkost, a tak trochu z ní udělali „pouťový stan“. Barevnost u Tančícího domu, která je založena na osvětlení ve večerních hodinách, je o mnoho přirozenější, jelikož hra světel je vždy jemnější práce.

Dá se tedy říci, že byť se obě budovy dodatečně „obarvily“ podobnými barvami, u Tančícího domu se rozhodli jít šťastnější a přirozenější cestou, která může budovu obohacovat.

Závěr

Dá se říci, že celou budovou, jejími autory, i způsobem kterým budova vznikala, prostupují jisté rozpory, které vnášejí napětí do toho, jak Tančící dům vnímáme. S jistotou může tvrdit, že její „hmotová rozehranost“ nabízí co do barevnosti mnohem více než výrazné barvy, které občas vídáme, aby na sebe poutali pozornost. Tančící dům pracuje s barevností a odrazivostí materiálů, které jsou přirozené a dokonale si pak hraje s kontrasty světla a stínu na fasádě a rozdíly masy různých materiálů ve své bezprostřední blízkosti. I proto je budova považována klenot moderní architektury v Praze.

Zdroje

URL:< <http://slavnestavby.cz/?i=12824>>

Barbora Broumová, Frank Owen Gehry (seminární práce), Praha 2010.

GEHRY, Frank O. a Vlado MILUNIĆ, FIALOVÁ, Irena (ed.). *Tančící dům*. Praha: Zlatý řez, 2003. ISBN 80-901562-7-4.

URL: <<https://stavbaweb.dumabyt.cz/tanici-dm-3505/clanek.html>>

Marek Šálek, Dáma z betonu. A taky ze skla, *Reportér*, 2016, č. 27., s. 124 - 133.

URL: <https://cs.wikipedia.org/wiki/Tan%C4%8D%C3%ADc%C3%AD_d%C5%AFm>

URL:< <http://www.archiweb.cz/news.php?type=&action=show&id=13947>>

URL:< <http://www.archiweb.cz/news.php?type=&action=show&id=13947>> [cit. 2016-11-25] URL:< <http://tadu.cz/tancici-dum/>> [cit. 2016-11-25].

URL:< http://www.lidovky.cz/nova-restaurace-laka-na-umelecka-dila-a-vyhled-na-prahu-pfw-/dobra-chut.aspx?c=A140521_133029_dobra-chut_ape>

URL:< <https://www.novinky.cz/cestovani/407104-v-casti-tancicicho-domu-vznikne-hotel.html>>

URL:< http://bydleni.idnes.cz/sidliste-tezsi-nez-tancici-dum-dzn-/dum_osobnosti.aspx?c=A040720_113758_dum_stavime_pet>

URL:< <http://www.archiweb.cz/buildings.php?type=arch&action=show&id=3313>>

URL:< http://bydleni.idnes.cz/sidliste-tezsi-nez-tancici-dum-dzn-/dum_osobnosti.aspx?c=A040720_113758_dum_stavime_pet>

URL:< <http://www.archiweb.cz/buildings.php?type=arch&action=show&id=3313>>

Zdroje obrázků

/1/ PROFIMEDIA.CZ. *bydleni.idnes.cz* [online]. [cit. 14.12.2016]. Dostupný na WWW:

http://bydleni.idnes.cz/frank-gehry-cxe-/architektura.aspx?c=A110506_163705_architektura_web

/2/ ČVUT FSV. *k129.cz* [online]. [cit. 14.12.2016]. Dostupný na WWW: <http://k129.cz/portfolio/ing-arch-vladomilunic/>

/3/ GEHRY. *es.slideshare.net* [online]. [cit. 14.12.2016]. Dostupný na WWW:

<http://es.slideshare.net/GoFlipover/hackeando-el-crowdfunding-social-progrezzit>

- /4/ MILUNIČ. *praha.idnes.cz* [online]. [cit. 14.12.2016]. Dostupný na WWW:
http://praha.idnes.cz/foto.aspx?r=praha-zpravy&c=A140424_122451_praha-zpravy_bur&foto=MBB52c342_tancici_skica.jpg
- /5/ MILUNIČ. *beau.wgz.cz* [online]. [cit. 14.12.2016]. Dostupný na WWW:
<http://beau.wgz.cz/rubriky/novinky/tradice-a-avantgarda>
- /6/ STEVACEK. *freshfilmfest.net* [online]. [cit. 14.12.2016]. Dostupný na WWW:
<http://www.freshfilmfest.net/206-pro-navstevniky/a1293-pruvodce-prahou>
- /7/ PROFIMEDIA.CZ. *bydleni.idnes.cz* [online]. [cit. 14.12.2016]. Dostupný na WWW:
http://bydleni.idnes.cz/frank-gehry-cxe-/architektura.aspx?c=A110506_163705_architektura_web
- /8/ HOMELAND. *homeland.cz* [online]. [cit. 14.12.2016]. Dostupný na WWW:
<https://www.homeland.cz/cs/kancelare/>
- /9/ BALDHERETIC. *baldheretic.com* [online]. [cit. 14.12.2016]. Dostupný na WWW:
<http://www.baldheretic.com/category/photography/hdr-photography>
- /10/ DANCING HOUSE HOTEL. *dancinghousehotel.com* [online]. [cit. 14.12.2016]. Dostupný na WWW:
<http://www.dancinghousehotel.com/de/galerie/#&gid=1&pid=1>
- /11/ GALERIE TANČÍCÍ DŮM. *galerietancicidum.cz* [online]. [cit. 14.12.2016]. Dostupný na WWW:
<http://www.galerietancicidum.cz/galerie-----?lightbox=i0hu8>
- /12/ SHADSTER. *wikimedia.org* [online]. [cit. 14.12.2016]. Dostupný na WWW:
[https://commons.wikimedia.org/wiki/File:Signal_festival,_Tan%C4%8D%C3%ADc%C3%AD_d%C5%AFm_\(3\).jpg](https://commons.wikimedia.org/wiki/File:Signal_festival,_Tan%C4%8D%C3%ADc%C3%AD_d%C5%AFm_(3).jpg)
- /13/ TECHMAGAZIN. *techmagazin.cz* [online]. [cit. 14.12.2016]. Dostupný na WWW:
<http://www.techmagazin.cz/novinka/1256>

Citace

- /1/ Tomáš Jarkovský, *Tančící dům* (prezentace), Praha 2010-2011
- /2/ URL:<https://cs.wikipedia.org/wiki/Vlado_Miluni%C4%87>[cit. 2016-11-23]
- /3/ URL:<<http://www.archiweb.cz/architects.php?action=show&id=61&type=arch>>[cit. 2016-11-23]
- /4/ URL:< <https://www.evropa2.cz/news/festival-svetla-signal-laka-tisice-lidi-do-ulic-prahy-49277>> [cit. 2016-11-27]