

České vysoké učení technické v Praze

Fakulta architektury

Dějiny a teorie architektury VI

ZS 2020/2021

PŮVODNÍ A VLOŽENÉ

KOSTEL SVATÉ ANEŽKY V BERLÍNĚ

zpracovala: Sylvie Tesková

vedoucí práce: PhDr. Miroslav Pavel, PhD.

OBSAH:

1. ÚVOD

2. PŮVODNÍ

2.1. HISTORIE

2.2. WERNER DÜTTMANN

2.3. BRUTALISMUS

2.4. KOSTEL SVATÉ ANEŽKY

3. VLOŽENÉ

3.1. SPOLEČENSKÉ PROMĚNY

3.2. ARNO BRANDLHUBER

3.3. GALERIE JOHANNA KÖNIGA

4. ZÁVĚR

POUŽITÁ LITERATURA

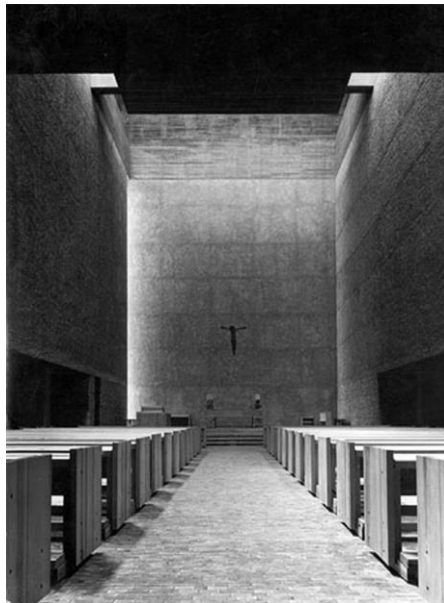
SEZNAM INTERNETOVÝCH ZDROJŮ

SEZNAM OBRÁZKŮ

1. ÚVOD

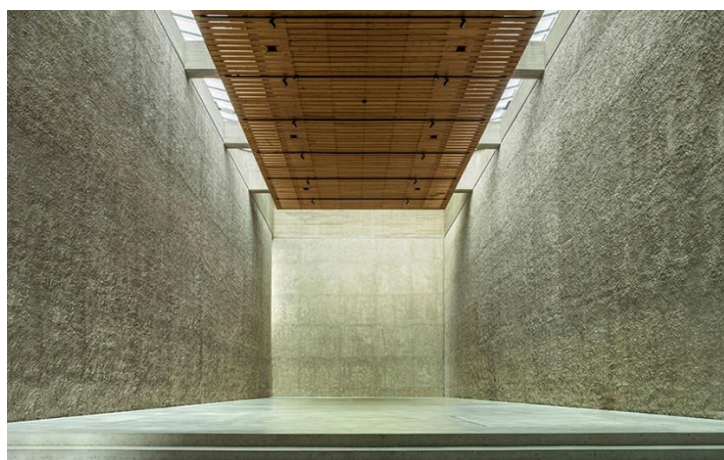
Tato seminární práce se bude zabývat architektonickou analýzou kostela svaté Anežky v Berlíně, a to ve dvou odlišných obdobích jeho dosavadní existence. Prvním z nich, původním, je stav bezprostředně po jeho výstavbě v 60. letech 20. století. Druhým, vloženým, pak stav po přestavbě provedené mezi lety 2012 a 2015.

Kostel byl vybudován jako sakrální prostor, postupem času však ztrácel svůj společenský význam, až došlo k jeho přeměně na prostory galerie umění i částečnému využití pro komerční účely. V následujících kapitolách budou proto analyzovány oba architektonické záměry, jejich podobnosti i odlišnosti, ale také společenské proměny a vývoj vnímání architektury, které k této přeměně vedly.



Obrázek 1: Kostel svaté Anežky

zdroj: AECCafe: St Agnes in Berlin, Germany by brandlhuber+ architekten. AECCafe [online]. Copyright © 2020 Internet Business Systems, Inc. [cit. 18.12.2020]. Dostupné z: <https://www10.aeccafe.com/blogs/arch-showcase/2013/05/31/st-agnes-in-berlin-germany-by-brandlhuber-architekten/>



Obrázek 2: Galerie Johanna Königa

zdroj: St. Agnes — Architecture. St. Agnes [online]. [cit. 18.12.2020]. Dostupné z: <http://st-agnes.net/en/architektur/>

2. PŮVODNÍ

2.1. HISTORIE

Čtvrť Kreuzberg se nachází v samém středu Berlína na levém břehu řeky Sprévy, na severu sousedí se čtvrtí Mitte (= Střed). Farnost svaté Anežky zde byla založena v roce 1925 a v prvních letech po svém vzniku si vystačila s provizorní budovou přestavěných stájí. Druhá světová válka ale na tváři Berlína zanechala velmi výrazné stopy, a to hlavně v jeho středu, Kreuzberg nevyjímaje. Většina zdejších budov byla zdemolována a z původně husté rezidenční čtvrti nezbylo téměř nic. Farnosti svaté Anežky nezůstala ani provizorní budova a z dřívějších čtyř tisíc členů zbyly pouze čtyři sta¹.

Trvalo několik let, než se podařilo obnovit jak urbánní charakter centra města, tak samotnou farnost. K výstavbě nového kostela došlo tedy až v druhé polovině 60. let a jejího návrhu se ujala výrazná postava berlínského městského plánování, Werner Düttmann. Na pozadí poválečné blokové rezidenční zástavby tak byl v roce 1967 konečně založen kostel svaté Anežky².



Obrázek 3: Čtvrť Kreuzberg s budovou kostela

zdroj: St. Agnes — Architecture. St. Agnes [online]. [cit. 18.12.2020]. Dostupné z: <http://st-agnes.net/en/architektur/>

¹ St. Agnes — Parish History. St. Agnes [online]. [cit. 16.12.2020]. Dostupné z: <http://st-agnes.net/en/geschichte/>

² *Atlas of brutalist architecture*. New York: Phaidon, 2018. ISBN 978-071-4875-668.

2.2. WERNER DÜTTMANN

Werner Düttmann se narodil v roce 1921 v Berlíně a zde také započal svá studia na Technické univerzitě. V průběhu Druhé světové války studium přerušil, nastoupil do vojenské služby a pokračoval až po svém návratu do Berlína v roce 1947. Mezi jeho učitele tehdy patřil mimo jiné i Hans Scharoun, se kterým později spolupracoval na některých berlínských projektech. Zkušenosti sbíral i v zahraničí, když využil stipendium ke studiu na Ústavu městského a krajinného plánování Kings College na Durham university v Anglii³.

Po ukončení studií se nadobro vrátil do rodného Berlína a započal zde svou profesionální dráhu architekta, urbanisty. Kromě své soukromé praxe se věnoval i práci ve veřejném sektoru. V 60. letech zastával pozici vedoucího odboru výstavby Západního Berlína, byl profesorem na Technické univerzitě a později i prezidentem Akademie umění⁴. V průběhu šesti let, kdy stál v čele odboru výstavby bylo postaveno přes 20 tisíc činžovních domů⁵. Díky tomu a také jeho velmi širokému profesnímu záběru od návrhů budov, struktury města i výuce budoucích architektů, měl Werner Düttmann výrazný vliv na vzhled, fungování i celý poválečný vývoj Západního Berlína.

Mezi Düttmannovy další významné berlínské stavby patří například Brücke-Museum, nebo budova Akademie Umění.



Obrázek 4: Brücke Museum – Werner Düttmann



Obrázek 5: Akademie umění – Werner Düttmann

³ archiweb.cz - Werner Düttmann. archiweb.cz [online]. Copyright © Archiweb, s.r.o. 1997 [cit. 16.12.2020]. Dostupné z: <https://www.archiweb.cz/werner-d-ttmann>

⁴ Brücke-Museum | Werner DüttmannBerlin.Bau.Werk. Brücke-Museum [online]. Copyright © Ingeborg Lommatzsch [cit. 16.12.2020]. Dostupné z: <https://www.bruecke-museum.de/en/programm/ausstellungen/796/werner-dttmann-berlin-bau-werk>

⁵ St. Agnes — Architecture. St. Agnes [online]. [cit. 16.12.2020]. Dostupné z: <http://st-agnes.net/en/architektur/>

zdroj: 100 years Werner Düttmann - The great anniversary projec. visitBerlin.de. [online]. Copyright © visitBerlin [cit. 18.12.2020]. Dostupné z: <https://www.visitberlin.de/en/event/100-years-werner-duttmann-great-anniversary-project>

zdroj: 100 years Werner Düttmann - The great anniversary projec. visitBerlin.de. [online]. Copyright © visitBerlin [cit. 18.12.2020]. Dostupné z: <https://www.visitberlin.de/en/event/100-years-werner-duttmann-great-anniversary-project>

2.3. BRUTALISMUS

Ve 40. letech, bezprostředně po skončení války se začínají objevovat kritiky modernistických principů v architektuře⁶. Vlastností, která bývá obzvláště mladými architektky často kritizována je uniformita skleněných věží a jejich nezávislost na svém okolí. Kromě toho vzniká i nová potřeba vyjádření monumentality, a to nejen u staveb správních, ale čím dál tím více i u staveb kulturních. Například Sigfried Giedion a José Luis Sert ji ve své stati *Devět bodů o monumentalitě* popisují jako „vyjádření nejvyšších kulturních potřeb člověka“⁷. Vytváří a proměňuje se i tvorba samotného Le Corbusiéra, ačkoliv se neobrací proti principům formulovaným před válkou, z jeho pozdějších návrhů je kromě inspirace technikou znát i inspirace archaickými formami, přírodou a jejími zákonitostmi⁸. Do popředí se tak začíná dostávat skulpturálnější, expresionističtější pojetí architektury, které odráží jak osobnosti autorů, tak specifčnost lokality, kde se stavba nachází.

Od těchto proměn se odvíjí i postupný vznik brutalismu. Na počátku let 50. nazval švédský architekt a kritik surovou stavbu Göthovy vily v Uppsale příkladem „neobrutalismu“. Dle Framptona se ale brutalismus jako architektonický styl zrodil v Británii a jeho prvními představiteli byli Alison a Peter Smithsonovi, když mezi lety 1949 a 1954 navrhli školu v Hunstantonu, jejíž konstrukce i veškeré nosné materiály a technické instalace byly příznány⁹. V roce 1954 vydal Reyner Banham, jeden z tehdejších nejlivnějších historiků a kritiků, v *Architectural Review* článek *The New Brutalism*, po jehož zveřejnění se stal brutalismus veřejně uznávaným architektonickým stylem¹⁰.

Reyner Banham také definoval vlastnosti, jimiž se vyznačují brutalistní budovy. Dle Van Uffelena (2019)¹¹ se tyto charakteristiky dají rozdělit do pěti kategorií. První z nich je materiál. Ten bývá zpravidla použit ve stavu „as-found“, neboli takový, jaký je. Symbolem brutalismu se postupem času stal surový beton (béton brut), ale především na stavby z 50. let, které se staly prvními příklady tohoto stylu, byly často použity i cihly, nebo dřevo. Jako surový materiál tedy nebyl vnímán pouze beton, ale každá přiznaná nosná konstrukce¹². Další klíčovou vlastností brutalistních budov je dle Banhama jejich obraznost, zapamatovatelnost, skulpturálnost a expresivnost. Dle Van Uffelena se brutalismus a neoexpresionismus v architektuře často prolínají, uvádí také tezi britského historika architektury a umění Nikolause Pevsnera, že „expresionismus je jedním z hlavních pramenů brutalismu“. Třetí charakteristikou je čitelnost projektu, jasná geometrie, rozpoznatelnost vnitřních provozů i při pohledu na exteriér budovy. Dalším kritériem je jasná struktura, jejíž uspořádání není klasické ani palladiánské, ale takové, jaké si žádá konkrétní budova a její provoz. Poslední, pátou vlastností je prostorové uspořádání budovy a její začlenění do

⁶ *Atlas of brutalist architecture*. New York: Phaidon, 2018. ISBN 978-071-4875-668.

⁷ CURTIS, W. J. R. *Modern architecture since 1900*. Englewood Cliffs, N. J: Prentice-Hall, 1983. ISBN 0-13-586669-3

⁸ *Modern architecture since 1900*

⁹ *Modern architecture – A critical history*

¹⁰ UFFELEN, Chris van. *Brutalismus včera a dnes: masivní, expresivní, skulpturální*. Praha: Grada Publishing, 2019. ISBN 978-802-4730-967.

¹¹ UFFELEN, Chris van. *Brutalismus včera a dnes: masivní, expresivní, skulpturální*. Praha: Grada Publishing, 2019. ISBN 978-802-4730-967.

¹² UFFELEN, Chris van. *Brutalismus včera a dnes: masivní, expresivní, skulpturální*. Praha: Grada Publishing, 2019. ISBN 978-802-4730-967.

provozu města, čtvrti. Tato vlastnost vychází z požadavků Teamu Ten, skupiny mladých architektů účastnících se kongresů CIAM a kritizujících funkcionalistické zónování měst. Mezi členy Teamu Ten patřili mimo jiné i Alison a Peter Smithsonovi.

Všechny tyto znaky ve větší či menší míře můžeme pozorovat dodnes i na stavbě kostela svatě Anežky. Brutalismus se poměrně rychle rozšířil z Anglie i do ostatních zemí. V Německu představoval odpověď na devastaci po druhé světové válce, byl schopný splnit potřebu rychlého vybudování celých čtvrtí i měst. Zároveň byl jeho hrubý, neopracovaný výraz pro generaci architektů, která se snažila odpoutat od univerzálnosti moderny a vytvářet architekturu příslušnou svému místu, pro poválečné Německo odpovídající.



Obrázek 6: Vila Gröth – Bengt Edman, Lennart Holm



Obrázek 7: Škola v Hunstantonu – Alison a Peter Smithson

zdroj: Alison and Peter Smithson: Secondary School (Smithdon High School). #SOSBRUTALISM [online]. Copyright © Reginald Hugo de Burgh Galwey [cit. 18.12.2020]. Dostupné z: <http://www.sosbrutalism.org/cms/15888801>

zdroj: Bengt Edman / Lennart Holm: Villa Göth. #SOSBRUTALISM [online]. [cit. 18.12.2020]. Dostupné z: <http://www.sosbrutalism.org/cms/15802395#19758479>

2.4. KOSTEL SVATÉ ANEŽKY

Düttmannův návrh nového kostela se skládá z několika jasně čitelných pravoúhlých objemů uspořádaných kolem vnitřního dvora. Z prvního pohledu na půdorys se může zdát, že jde o tradiční formu sakrální budovy s hlavní lodí, zvonící, boční kaplí a podpůrnými provozy farnosti kolem pravoúhlého dvora. Návrh tak jasně parafrázuje tradiční typologii sakrální architektury, ale uvádí jí do kontextu nové doby. Už ze vztahu stavby vůči okolním budovám je patrné, že se nejedná ani o raně středověký chrám, které byly budovány jako orientační body uprostřed sídel, ani gotickou katedrálu, nebo barokní kostel, které svým měřítkem často výrazně přesahovaly okolní zástavbu a stávaly se tak jejím centrem¹³. Kostel svatě Anežky na stávající zástavbu reaguje, doplňuje ji, ale nestaví se do jejího fyzického ani významového středu. Orientace hlavní lodi kostela je sice východo-západní, avšak s oltářem umístěným směrem k západu a hlavním vstupem z východu. Pravděpodobně je tedy poloha kostela i jeho orientace určena spíše okolní zástavbou, potřebami města a jeho provozem než náboženskými nároky. Přestože není největší ani nejvyšší stavbou v okolí, dokáže Kostel svatě Anežky upoutat pozornost svou majestátností. Díky strohým a čistým fasádám téměř bez oken působí masivně, pevně a sebevědomě.

Každý z vnitřních provozů je umístěn do vlastního objemu – kvádrů s co nevhodnějšími proporcemi a osvětlením právě pro daný účel. V exteriéru jsou tak jednotlivé provozy snadno rozpoznatelné. Konstrukce sice vypadá jako monolitická, ve skutečnosti se ale jedná o železobetonový skelet, na jehož povrchy, vnitřní i vnější, byl použit hrubý stříkaný beton¹⁴. Přestože je tedy stavba vnímána jako jeden z významných příkladů německého

¹³ TOMÍŠKOVÁ, Marie a Eva ROZEHNALOVÁ. *Církevní stavby*. Brno: Ústav územního rozvoje, 1995. ISBN 80-851-2448-3.

¹⁴ Conversion of St. Agnes, Berlin. Deutsche BauZeitschrift [online]. [cit. 17.12.2020]. Dostupné z: https://www.dbz.de/artikel/dbz_Umnutzung_St_Agnes_Berlin_3117235.html

brutalismu¹⁵, popírá jednu z jeho hlavních charakteristik. Nosná konstrukce budovy je schovaná za nenosným „obložení“. Důvody k tomuto kroku byly pravděpodobně praktické. V interiéru hlavní lodi byl stříkaný beton aplikován na konstrukci, která je pomocí ocelových vzpěr o 80 centimetrů předsazena před nosný skelet. Vzniká tak vzduchová mezera, která byla využívána pro vytápění. Zároveň přinášela zavěšená stěna i akustickou výhodu, protože na rozdíl od nosné betonové konstrukce umožňovala lehké vibrace⁶.

Vršek zvonice a střecha nad prostorem oltáře jsou odděleny od zbytku konstrukce jak fyzicky horizontální mezerou, tak i použitím pohledového betonu, který je na rozdíl od stříkaného hladší a světlejší. Už z exteriéru tak jasně rozpoznáme dvě nejdůležitější části stavby.

Atmosféra interiéru je z velké části tvořena prostupem světla. Hlavní loď je osvětlena svrchu, prostor určený náboženským účelům se tím odkazuje na tradiční křesťanské baziliky. Bazilikální osvětlení bylo využíváno již u křesťanských staveb raného středověku, kdy byla pro náboženské účely převzata typologie římských civilních bazilik¹⁶. V tradičních bazilikách byla okna umísťována do svislé konstrukce, nad střechu boční lodě, oproti tomu loď kostela svaté Anežky je osvětlena dvěma podélnými otvory po celé délce stropní konstrukce. Na stěny tak dopadá rovnoměrné, měkké světlo, díky kterému působí i hrubý stříkaný beton jemně. Nejsvětlejší částí je pak prostor oltáře, který je přisvětlen pásovým oknem ve vyzvednutém objemu střechy. Interiér je strohý, nedekoratивní, hlavní roli v něm hraje světlo a jedinou výzdobou kostela je Kristus na kříži, visící v prostoru oltáře¹⁷.

Architektura kostela svaté Anežky je strohá, bez zbytečných detailů, s přímými liniemi, jasnými objemy. Rozhodně ale není nudná nebo neosobní, právě naopak. Světlo v kombinaci s velkými plochami stěn vytváří jedinečnou atmosféru. Budova jasně odráží období a místo svého vzniku – poválečné Německo. Přestože nepřiznává nosnou konstrukci takovou, jaká je, její objemové uspořádání, čitelnost i umístění v rámci města jí řadí mezi zástupce německého brutalismu.

¹⁵ *Atlas of brutalist architecture*. New York: Phaidon, 2018. ISBN 978-071-4875-668.

¹⁶ KALINA, Pavel. *Dějiny středověké architektury*. Praha: Vydavatelství ČVUT, 2005. ISBN 80-010-3132-2.

¹⁷ *Atlas of brutalist architecture*. New York: Phaidon, 2018. ISBN 978-071-4875-668.



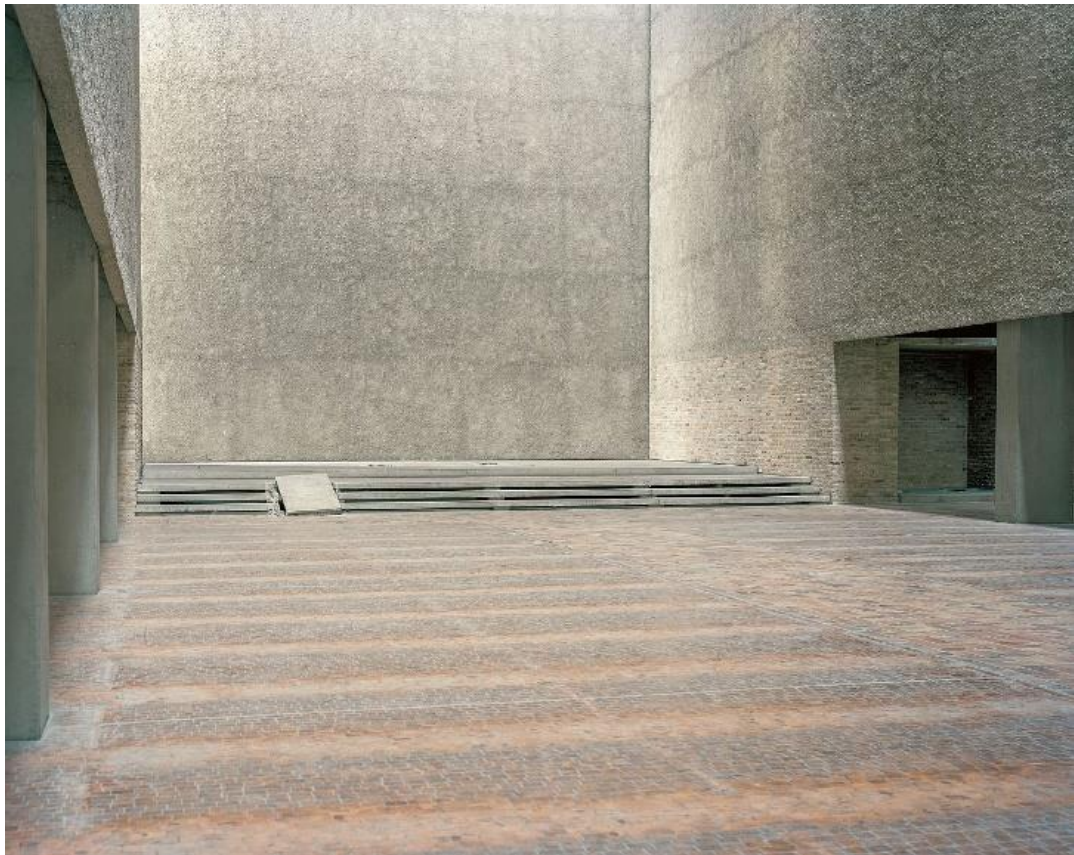
Obrázek 8: Situace a půdorys

zdroj: 2nd Place DETAIL Prize 2016: St. Agnes, Berlin, Germany – Brandlhuber+ Emde, Burlon, Berlin. DETAIL - Magazine of Architecture + Construction Details [online]. Copyright © [cit. 18.12.2020]. Dostupné z: <https://www.detail-online.com/article/2nd-place-detail-prize-2016-st-agnes-berlin-germany-brandlhuber-emde-burlon-berlin-riegle/>



Obrázek 9: Exteriér kostela svaté Anežky

zdroj: St. Agnes — Architecture. St. Agnes [online]. [cit. 18.12.2020]. Dostupné z: <http://st-agnes.net/en/architektur/>



Obrázek 10: Interiér kostela svaté Anežky

zdroj: 0145 St. Agnes - bplus. bplus [online]. Copyright © Brandlhuber [cit. 18.12.2020]. Dostupné z: <https://bplus.xyz/projects/0145-st-agnes>

3. VLOŽENÉ

3.1. SPOLEČENSKÉ PROMĚNY

Postupem 20. století katolické církvi v Německu výrazně klesají počty věřících. Děje se tak především ve velkých městech, kde se život výrazně zrychluje. Stejně jako jiní, i biskup berlínské diecéze je proto na přelomu tisíciletí nucen některé farnosti sloučit a prázdné kostely nabídnout k pronájmu. V západní části Kreuzburgu se kromě farnosti svatě Anežky jednalo také o farnosti svatého Bonifáce a Jana. V roce 2004 přestává být kostel svatě Anežky využíván k bohoslužbám, které se, včetně původních varhan, přesouvají do kostela svatého Bonifáce¹⁸.

Zároveň se s časem proměňuje i vnímání brutalismu. V očích široké veřejnosti se neomítané masivní plochy stěn rychle stávají neoblíbenými. Jedním z důvodů této nepopularity může dle Chadwicka být poměrně rychlé stárnutí a velký vliv počasí na pohledové betonové konstrukce¹⁹. Frampton přisuzuje snižující se popularitu architektury v 60. letech samotným architektům, kteří se ve svých návrzích věnují formě, materiálu a výrazu budovy, ale už ne tolik jejím uživatelům. Vývoj po roce 1962 podle něj směřuje k utopii, která vrcholí návrhy obytných megastruktur, nebo plány lidských osídlení po předpokladě atomové válce a která je pro veřejnost jen velmi těžko uchopitelná, a tudíž se stává nepopulární²⁰. Sochařské pojetí betonových konstrukcí v podobě brutalismu spadá teprve do počátků tohoto vývoje, velké plochy a jasné objemy pro něj typické jsou ale dodnes veřejností vnímány spíše pro jejich hrubý výraz než pro sochařské kvality, které v nich viděli architekti.

I v odborných kruzích se ale architektura meziválečná i dosavadní poválečná v 70. letech setkává s kritikou. Začínají se objevovat snahy o začlenění obyvatel do plánování měst i jednotlivých staveb.²¹ Výrazněji také zaznívají názory, které vyzdvihují historické členění měst, jejich neplánovaný růst, absenci zónování, a naopak přítomnost tradičních ulic a náměstí, které podporují čitelnost města. Ačkoliv se poválečná architektura 40., 50. a 60. let stavěla proti uniformitě modernismu a inspirací pro návrh bylo často právě místo stavby, většinou se jednalo o solitérní budovy, stejně tak i v případě kostela svatě Anežky, které nevytváří tradiční městskou strukturu snadno chápanou svými obyvateli.

Dle Van Uffelena si ale v posledních letech brutalismus opět získává oblibu i mimo odborné kruhy²². Atlas of brutalist architecture dokonce uvádí, že se díky jejich rozpoznatelnosti z brutalistních budov 60. let stávají ikonické objekty²³. Několik významných brutalistních budov bylo v uplynulých letech zbouráno, ale stále více z nich se naopak dostává na seznamy chráněných objektů.

Tyto radikální změny ve vnímání brutalismu jsou dobře pozorovatelné i na budově kostela svatě Anežky. Po roce 2004, kdy přestal být kostel využíván katolickou církví a náklady na údržbu rostly se dokonce uvažovalo o jeho demolici. Nakonec se podařilo budovu alespoň z části pronajmout a k demolici tak dojít nemuselo. V roce 2008 ale byla budova dokonce prohlášena za kulturní památku, což definitivně zabránilo jejímu možnému

¹⁸ St. Agnes — Parish History. St. Agnes [online]. [cit. 16.12.2020]. Dostupné z: <http://st-agnes.net/en/geschichte/>

¹⁹ CHADWICK, Peter. *This brutal world*. London: Phaidon, 2016. ISBN 978-071-4871-080.

²⁰ FRAMPTON, Kenneth. *Modern Architecture - A Critical History (Third Edition)*. Singapore: Thames and Hudson Ltd, 1996. ISBN 0-500-20257-5

²¹ CURTIS, W. J. R. *Modern architecture since 1900*. Englewood Cliffs, N. J.: Prentice-Hall, 1983. ISBN 0-13-586669-3

²² UFFELEN, Chris van. *Brutalismus včera a dnes: masivní, expresivní, skulpturální*. Praha: Grada Publishing, 2019. ISBN 978-802-4730-967.

²³ *Atlas of brutalist architecture*. New York: Phaidon, 2018. ISBN 978-071-4875-668.

zbourání, ale také vymezilo případné možnosti přestavby²⁴. Ta se nakonec uskutečnila mezi lety 2012 a 2015 a hlavním architektem návrhu byla kancelář Brandlhuber+ Emde, Burlon.

3.2. ARNO BRANDLHUBER

Německý architekt Arno Brandhuber se narodil v roce 1964 v městečku Wasserlos. Vyrůstal tedy v době, kdy byl brutalismus na svém vrcholu. Architekturu studoval na Technické univerzitě v Darmstadtu a také na Accademia del Arte ve Florencii. Od roku 1993 působí jako samostatný architekt. Jako profesor působil na univerzitě ve Wuppertalu, od roku 2003 je vedoucím profesorem katedry architektury a urbanismu na Akademii výtvarných umění v Norimberku a od roku 2017 vyučuje též na Ústavu architektury ETH v Curychu²⁵.

Dle Lootsmy se Brandlhuberova tvorba vyznačuje velmi bohatým rozhledem mimo obor architektury. Často spolupracuje a do své tvorby zahrnuje spisovatele, filmaře, hudebníky a jiné umělce. Ve jméno jeho kanceláře se proto objevuje „+“ jako symbol toho, že každý z jeho projektů je výsledkem spolupráce²⁶. V jeho širokém rozhledu a záběru práce, angažovanosti ve výuce nastupujících architektů a aktivismu i v oblasti plánování měst můžeme spařovat paralelu s působením Wenera Düttmanna v 60. letech. Ačkoliv Brandlhuberův záběr se rozšiřuje spíše směrem k ostatním druhům umění a Werner Düttmann se zaměřoval hlavně na urbanismus a městské plánování.

Mezi další Brandlhuberovy stavby patří například Muzeum neandrtálců v německém Mettmannu, ateliéry a galerie na Brunnenstrasse 9 v Berlíně, nebo Antivilla v Postupimi. Jeho návrhy jsou svým výrazem velmi podobné poválečné architektuře popisované výše. Výrazná hmotová řešení a jejich zapamatovatelnost, práce s celkovým objemem stavby a začleněním do okolí, práce se světlem, strukturálnost a viditelnost konstrukcí i technického vybavení jsou znaky nápadně podobné právě architektuře, 50. a 60. let. Brandlhuber do své tvorby zahrnuje i moderní materiály vyvinuté až v pozdější době, jako je například polykarbonát. V několika projektech pracuje s hmotnými betonovými zdmi, ale nezdířka navrhuje i skeletové konstrukce opláštěné lehkými materiály, jako například sklo, nebo zmiňovaný polykarbonát. Ačkoliv se v těchto případech jedná o podobnost spíše s předválečnou architekturou skleněných lehkých konstrukcí, Brandlhuber těmito materiály dosahuje ve výsledku velmi podobných efektů, jako pováleční architekti, a to především pokud jde o tvarování hmoty budovy a práci se světlem v interiéru.

²⁴ 0145 St. Agnes - bplus. bplus [online]. Copyright © Brandlhuber [cit. 17.12.2020]. Dostupné z: <https://bplus.xyz/projects/0145-st-agnes>

²⁵ archiweb.cz - Arno Brandlhuber. archiweb.cz [online]. Copyright © Archiweb, s.r.o. 1997 [cit. 17.12.2020]. Dostupné z: <https://www.archiweb.cz/arno-brandlhuber>

²⁶ *El Croquis*, Brandlhuber+. Madrid: El Croquis Editorial. 2018



Obrázek 11: Muzeum neandrtálců

zdroj: El Croquis, Brandlhuber+.
Madrid: El Croquis Editorial. 2018



Obrázek 12: Brunnenstrasse 9

zdroj: El Croquis, Brandlhuber+.
Madrid: El Croquis Editorial. 2018



Obrázek 13. Antivilla

zdroj: El Croquis, Brandlhuber+.
Madrid: El Croquis Editorial. 2018



Obrázek 14: Muzeum neandrtálců, interiér

zdroj: El Croquis, Brandlhuber+.
Madrid: El Croquis Editorial. 2018



Obrázek 15: Brunnenstrasse 9, interiér

zdroj: El Croquis, Brandlhuber+.
Madrid: El Croquis Editorial. 2018

3.3. GALERIE JOHANNA KÖNIGA

Původní kostel svaté Anežky si v roce 2012 na 99 let pronajal galerista Johann König a rozhodl se ho využít jako výstavní prostor pro svou galerii. Königova sbírka se zaměřuje na mladou generaci konceptuálních umělců, kteří pracují jak s klasickými obrazy a sochami, tak s novými druhy médií²⁷.

Vzhledem k historii budovy, a především jejímu zařazení na seznam kulturních památek byl podle architektů zvláště důležitý citlivý přístup k rekonstrukci a konceptu nového využití²⁸. Ústředním bodem návrhu je transformace původní hlavní lodi kostela na výstavní galerii. Té dosahuje Brandlhuber horizontálním rozdělením prostoru pomocí vloženého „stolu“, jak nazývá konstrukci desky na dvaceti sloupech. Vznikají tak dvě podlaží a z vysokého sakrálního prostoru orientovaného k Bohu se stává prostor širší než vyšší (12:10 metrům), který v návštěvníkovi nevyvolává potřebu obracet pohled směrem vzhůru a je tak vhodný pro vystavování různých druhů umění.

Vložená konstrukce se té původní nedotýká, deska leží na svých vlastních sloupech a původní konstrukce nechává netknuté. Do hlavního prostoru galerie v druhém podlaží se vstupuje po schodišti v původní věži zvonice a přes původní varhaniště. Originální podlaha varhaniště je od svislé konstrukce oddělena také a to o 10 centimetrů. Původním záměrem architektů bylo na tuto mezeru navázat a pokračovat s ní po celém obvodu nové desky vloženého stolu. Z důvodu přísnějších bezpečnostních regulací ale musela být v nové části zmenšena pouze na 4 centimetry, přestože v původní zůstala 10²⁹. Kromě fyzické mezery mezi konstrukcemi je ta nová jasně oddělena i symbolicky, vzhledem použitého materiálu. Byl sice použit beton, ale zvláštní péče byla věnována bednění tak, aby vznikl co nejhladší a nejjemnější povrch, který kontrastuje s původním velmi hrubým. Nová konstrukce také nese všechna potřebná technická vedení, netknutost původního kostela je tak dotažena téměř k dokonalosti. Jediným, co bylo na stavbě vyměněno byla podlaha, do které bylo třeba roznést zatížení z nových sloupů³⁰.

Arno Brandlhuber navrhl řešení, které vychází ze stejných principů jako původní stavba kostela, ať už použitým materiálem, nebo pravoúhlými tvary konstrukce. Přesto je nové od původního jasně odlišitelné. Návrh plně respektuje původní architekturu, neupozaduje ji, vnímá ji jako stálou hodnotu. To zdůrazňuje i mezera mezi oběma konstrukcemi, která ukazuje netknutost originální stavby. Minimálním zásahem tak došlo k přeměně typologie budovy a umožnění jejího nového využití.

²⁷ About | König Galerie. König Galerie [online]. [cit. 17.12.2020]. Dostupné

z: <https://www.koeniggalerie.com/about/>

²⁸ 0145 St. Agnes - bplus. bplus [online]. Copyright © Brandlhuber [cit. 17.12.2020]. Dostupné

z: <https://bplus.xyz/projects/0145-st-agnes>

²⁹ Conversion of St. Agnes, Berlin. Deutsche BauZeitschrift [online]. [cit. 17.12.2020]. Dostupné

z: https://www.dbz.de/artikel/dbz_Umnutzung_St._Agnes_Berlin_3117235.html

³⁰ Conversion of St. Agnes, Berlin. Deutsche BauZeitschrift [online]. [cit. 17.12.2020]. Dostupné

z: https://www.dbz.de/artikel/dbz_Umnutzung_St._Agnes_Berlin_3117235.html



Obrázek 16: Koncept návrhu Galerie Johanna Könniga

zdroj: St. Agnes — Architecture. St. Agnes [online]. [cit. 18.12.2020]. Dostupné z: <http://st-agnes.net/en/architektur/>



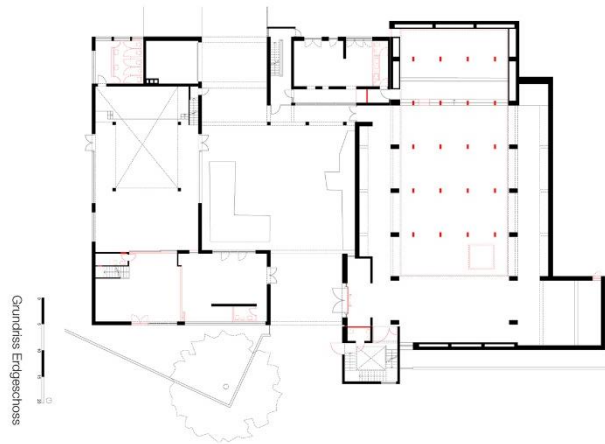
Obrázek 17: Návaznost konstrukcí, 2NP

zdroj: 0145 St. Agnes - bplus. bplus [online]. Copyright © Brandlhuber [cit. 18.12.2020]. Dostupné z: <https://bplus.xyz/projects/0145-st-agnes>

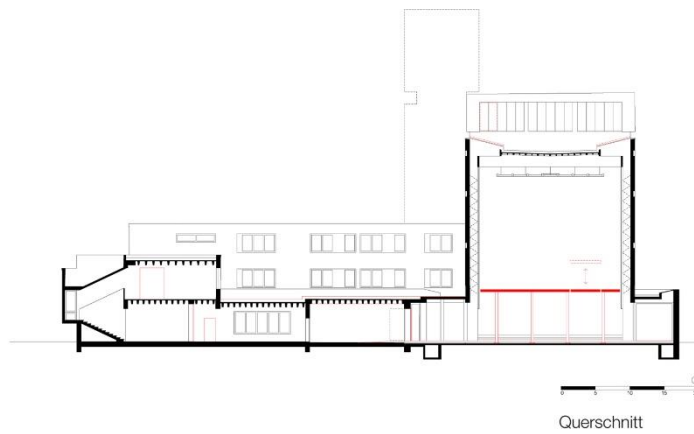


Obrázek 18: Návaznost konstrukcí, 1NP

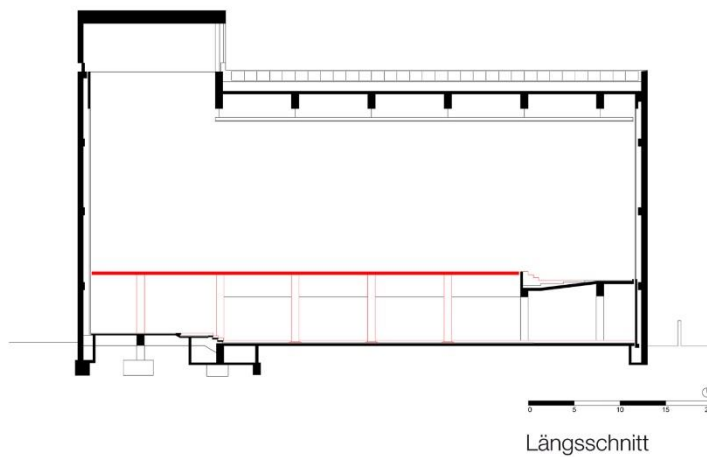
zdroj: 0145 St. Agnes - bplus. bplus [online]. Copyright © Brandlhuber [cit. 18.12.2020]. Dostupné z: <https://bplus.xyz/projects/0145-st-agnes>



Obrázek 19: Půdorys



Obrázek 20: Příčný řez hlavním výstavním prostorem



Obrázek 21: Podélný řez hlavním výstavním prostorem

zdroj obrázků 19, 20, 21: 2nd Place DETAIL Prize 2016: St. Agnes, Berlin, Germany – Brandlhuber+ Emde, Burlon, Berlin.
 DETAIL - Magazine of Architecture + Construction Details [online]. Copyright © [cit. 18.12.2020]. Dostupné
 z: <https://www.detail-online.com/article/2nd-place-detail-prize-2016-st-agnes-berlin-germany-brandlhuber-emde-burlon-berlin-riegle/>

4. ZÁVĚR

Dvě období v historii zastoupená v budově kostela svaté Anežky od sebe nejsou časově příliš vzdálena, odehrála se v rozmezí necelých padesáti let. Se zrychlujícím se životním stylem ale jako by se zrychloval i vývoj a proměny ve společnosti i architektuře, a tak stavba už za svůj dosavadní život prošla několika změnami.

Kostel byl navržen Wernerem Düttmannem v atmosféře poválečného Německa, které se stále ještě vyrovnávalo s důsledky druhé světové války, odráží také kritiku univerzální, lehké, prosklené architektury moderny a díky svému výraznému hmotovému řešení a použitému materiálu se řadí mezi zástupce německého brutalismu. Ten ale zůstává především pro svou masivnost širokou veřejností nepochopen a brzy je poválečná architektura kritizována i v odborných kruzích. Současně dochází i k úpadku církve, snižování počtu věřících, a tak kostel jen po pár desítkách let přestává být využíván pro svůj původní účel. Na přelomu století se ale vývoj opět obrací, poválečná architektura začíná být doceňována odbornou a velmi pomalu i širokou veřejností, a přestože se v případě kostela svaté Anežky uvažovalo o jeho demolici, byl nakonec zařazen na seznam chráněných památek, rekonstruován a přestavěn dle návrhu Arno Brandhubera pro nové využití. Do původní konstrukce téměř nebylo zasaženo, přesto se pomocí vloženého „stolu“ změnila proporce ústředního prostoru tak, že se z hlavní lodi kostela stala galerie moderního umění.



Obrázek 22: Johan König Galerie, 2018

zdroj: Galerist Johann König - "Manchmal sind Ideen die besten Kunstwerke" (Archiv). Dlf Kultur [online]. Copyright © 2009 [cit. 08.01.2021]. Dostupné z: https://www.deutschlandfunkkultur.de/galerist-johann-koenig-manchmal-sind-ideen-die-besten.970.de.html?dram:article_id=413813

POUŽITÁ LITERATURA

- Atlas of brutalist architecture*. New York: Phaidon, 2018. ISBN 978-071-4875-668.
- CURTIS, W. J. R. *Modern architecture since 1900*. Englewood Cliffs, N. J: Prentice-Hall, 1983. ISBN 0-13-586669-3
- CHADWICK, Peter. *This brutal world*. London: Phaidon, 2016. ISBN 978-071-4871-080.
- El Croquis, *Brandlhuber+*. Madrid: El Croquis Editorial. 2018
- FRAMPTON, Kenneth. *Modern Architecture - A Critical History (Third Edition)*. Singapore: Thames and Hudson Ltd, 1996. ISBN 0-500-20257-5
- KALINA, Pavel. *Dějiny středověké architektury*. Praha: Vydavatelství ČVUT, 2005. ISBN 80-010-3132-2.
- TOMÍŠKOVÁ, Marie a Eva ROZEHNALOVÁ. *Církevní stavby*. Brno: Ústav územního rozvoje, 1995. ISBN 80-851-2448-3.
- UFFELEN, Chris van. *Brutalismus včera a dnes: masivní, expresivní, skulpturální*. Praha: Grada Publishing, 2019. ISBN 978-802-4730-967.

SEZNAM INTERNETOVÝCH ZDROJŮ

- 0145 St. Agnes - bplus. bplus [online]. Copyright © Brandlhuber [cit. 17.12.2020]. Dostupné z: <https://bplus.xyz/projects/0145-st-agnes>
- 100 years Werner Düttmann - The great anniversary project. visitBerlin.de [online]. Copyright © visitBerlin [cit. 16.12.2020]. Dostupné z: <https://www.visitberlin.de/en/event/100-years-werner-duttmann-great-anniversary-project>
- A Brutalist Church in Berlin Becomes a Light-Filled Art Gallery | Architectural Digest. Architectural Digest Homepage | Architectural Digest [online]. Copyright © [cit. 17.12.2020]. Dostupné z: <https://www.architecturaldigest.com/story/st-agnes-church-konig-galerie>
- About | König Galerie. König Galerie [online]. [cit. 17.12.2020]. Dostupné z: <https://www.koenigalerie.com/about/>
- archiweb.cz - Arno Brandlhuber. archiweb.cz [online]. Copyright © Archiweb, s.r.o. 1997 [cit. 17.12.2020]. Dostupné z: <https://www.archiweb.cz/arno-brandlhuber>
- archiweb.cz - Werner Düttmann. archiweb.cz [online]. Copyright © Archiweb, s.r.o. 1997 [cit. 16.12.2020]. Dostupné z: <https://www.archiweb.cz/werner-d-ttmann>
- Arno Brandlhuber — Friends of Friends | Freunde von Freunden. Friends of Friends | Freunde von Freunden [online]. [cit. 17.12.2020]. Dostupné z: <https://www.freundevonfreunden.com/interviews/arno-brandlhuber/>
- Brutalist St. Agnes Church in Berlin Becomes Art Gallery | 2015-07-15 | Architectural Record. Architectural Record | Building Architecture, House Design & Products [online]. Copyright © Roman M [cit. 17.12.2020]. Dostupné z: <https://www.architecturalrecord.com/articles/3418-brutalist-st-agnes-church-in-berlin-becomes-art-gallery>
- Brücke-Museum | Werner DüttmannBerlin.Bau.Werk. Brücke-Museum [online]. Copyright © Ingeborg Lommatzsch [cit. 16.12.2020]. Dostupné z: <https://www.bruecke-museum.de/en/programm/ausstellungen/796/werner-dttmann-berlin-bau-werk>

Conversion of St. Agnes, Berlin. Deutsche BauZeitschrift [online]. [cit. 17.12.2020]. Dostupné z: https://www.dbz.de/artikel/dbz_Umnutzung_St._Agnes_Berlin_3117235.html

From church to art gallery: the 2nd brutal life of St. Agnes | InnovaConcrete. InnovaConcrete | Conservation of Concrete Cultural Heritage | H2020 [online]. Copyright © 2018 InnovaConcrete [cit. 17.12.2020]. Dostupné z: <https://www.innovaconcrete.eu/from-church-to-art-gallery-the-2nd-brutal-life-of-st-agnes-church/>

Galerist Johann König - "Manchmal sind Ideen die besten Kunstwerke" (Archiv). Dlf Kultur [online]. Copyright © 2009 [cit. 08.01.2021]. Dostupné z: https://www.deutschlandfunkkultur.de/galerist-johann-koenig-manchmal-sind-ideen-die-besten.970.de.html?dram:article_id=413813

IGNANT's Guide To Brutalism In Berlin - IGNANT. IGNANT - IGNANT is an award-winning online magazine featuring the finest in art, design, photography, travel and architecture [online]. Copyright © [cit. 17.12.2020]. Dostupné z: <https://www.ignant.com/2019/05/16/ignants-guide-to-brutalism-in-berlin/>

St. Agnes — Architecture. St. Agnes [online]. [cit. 16.12.2020]. Dostupné z: <http://st-agnes.net/en/architektur/>

St. Agnes — Parish History. St. Agnes [online]. [cit. 16.12.2020]. Dostupné z: <http://st-agnes.net/en/geschichte/>

Werner Düttmann: St. Agnes (today: König Galerie), 1965?–1967. SOSBRUTALISM [online]. [cit. 16.12.2020]. Dostupné z: <http://www.sosbrutalism.org/cms/15802395#15890155>

SEZNAM OBRÁZKŮ

Obrázek 1: Kostel svaté Anežky

Obrázek 2: Galerie Johanna Königa

Obrázek 3: Čtvrť Kreuzberg s budovou kostela

Obrázek 4: Brücke Museum – Werner Düttmann

Obrázek 5: Akademie umění – Werner Düttmann

Obrázek 6: Vila Gröth – Bengt Edman, Lennart Holm

Obrázek 7: Škola v Hunstantonu – Alison a Peter Smithson

Obrázek 8: Situace a půdorys

Obrázek 9: Exteriér kostela svaté Anežky

Obrázek 10: Interiér kostela svaté Anežky

Obrázek 11: Muzeum neandrtálců

Obrázek 12: Brunnenstrasse 9

Obrázek 13. Antivilla

Obrázek 14: Muzeum neandrtálců, interiér

Obrázek 15: Brunnenstrasse 9, ineriér

Obrázek 16: Koncept návrhu Galerie Johanna Königa

Obrázek 17: Návaznost konstrukcí, 2NP

Obrázek 18: Návaznost konstrukcí, 1NP

Obrázek 19: Půdorys

Obrázek 20: Příčný řez hlavním výstavním prostorem

Obrázek 21: Podélný řez hlavním výstavním prostorem

Obrázek 22: Johan König Galerie, 2018