

ŠTENCŮV DŮM

ZIMNÍ
SEMESTR
2020/2021

DAT VI

SOUČASNÁ
ARCHITEKTONICKÁ
TVORBA

LY PLÁŠILOVÁ
KRISTÝNA ŠEDIVÁ

OBSAH

ÚVOD

ÚVOD

4-5

Počátky asanace Salvátorské ulice a seznámení s hlavními myšlenkami vzniku Štencova domu.



HISTORIE A SOUVISLOSTI

KONCEPT A KOMPOZICE

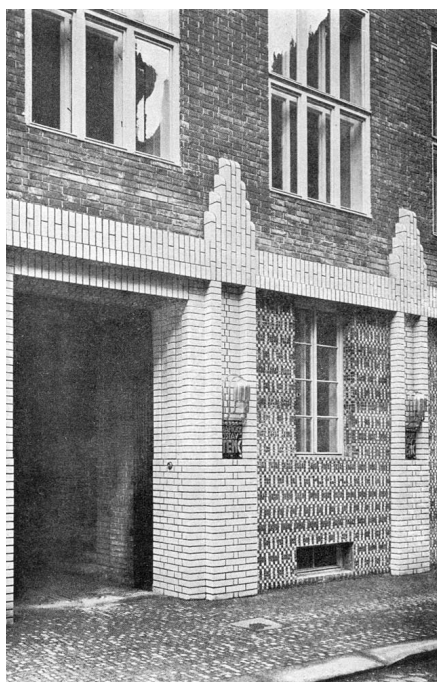
EXTERIÉR

INTERIÉR

HISTORIE A SOUVISLOSTI

6-7

Stručný životopis majitele a zadavatele Jana Štence a hlavního architekta Otakara Novotného v historickém kontextu se stavbou.



REKONSTRUKCE

KONCEPT A KOMPOZICE

8-9

„Chci bydlet a pracovat, co nejbliž u sebe a v centru města.“ Jan Štenc



ZÁVĚR



EXTERIÉR 10-13

Dispoziční řešení. Materiál použitý na fasádách a řemeslné práce.



INTERIÉR 14-17

Funkční řešení komplexu dvojdomu a dvora. Materiálové řešení a použité vybavení v interiéru.

REKONSTRUKCE 18-23

Soulad původního a současného. Rekonstrukce interiérových prostor s novým využitím a zachováním vnějšího pláště.



ZÁVĚR 24

Zhodnocení rekonstrukce interiéru a původního vzhledu.





První demoliční etapa pražské asanace v letech 1896 - 1898 v dnešní Salvátorské ulici (www.starapraha.cz/pohlednice-praha-asanace-josefov)

Úvod

Štencův dům se nachází na Praze 1 v Salvátorské ulici. Salvátorská ulice na Starém Městě je asanační novotvar, která v době baroka představovala pouze shluk budov patřící klášteru pavlánů. V 19. století budovy sloužily k vedlejšímu provozu Mincovního úřadu. Byly seskupeny kolem dvora nepravidelného půdorysu na jižní straně kostela sv. Salvátora, k němuž místy přiléhaly (Vlček a kol., 1996, str. 502).

Geneze Salvátorské ulice, jak jí známe dnes, se datuje až od roku 1899, kdy došlo k demolici staré zástavby. Projekt Štencova domu je umístěn ve středu nové ulice jako dvojdům (Vlček a kol., 1996, str. 502). Celá stavba kontrastuje s okolními domy, které mají fasádu ze štukové omítky se secesně historizujícími ornamenty, zatímco fasáda dvojdому je strohá z režného zdiva a vyniká pouze detaily (Gebrian, video: *Překvapivé stavby*, ep. 116).

Objekt byl vytvořen jako komplex domů pro nakladatele uměleckých publikací Jana Štence v letech 1909 - 1911. Sestával z reprografického závodu, obytného a nakladatelského domu. Stavbu do listopadu 1911 provedli Matěj Blecha a Karel Schandl (článek: *Štencův dům*, NPÚ, Památkový katalog). Projekt dvojdому se dvěma dvory vypracoval Kotěřův žák Otakar Novotný. Novotný tuto zakázku získal díky dlouholetému přátelství Jana Kotěry a Jana Štence. Kotěra měl být původním architektem této stavby, ale jelikož byl v té době plně zaneprázdňen, doporučil právě Otakara Novotného (Gebrian, video: *Překvapivé stavby*, ep. 116).

Odlišnost domu od okolní bohatě zdobené zástavby je dána vlivem nizozemské architektury na Novotného tvorbu, kdy jeho architektura získává nádech geometrické moderny (Švácha, 1996, str. 71). Přestože se dnes může tento dům jevit jako zdobný, ve své době dům vzbuzoval velkou diskuzi svojí strohostí (Gebrian, video: *Překvapivé stavby*, ep. 116). Dnes se část domu, kterou vlastní rodina Jana Štence, pronajímá jako co-workingový prostor, zatímco zbylou část mají ve vlastnictví různí majitelé.



Pohled na čelní fasádu z ulice Salvátorská (<https://www.insidecor.cz/blog/opero-coworking-v-byvalych-grafickych-dilnaci>)

Historie a souvislost

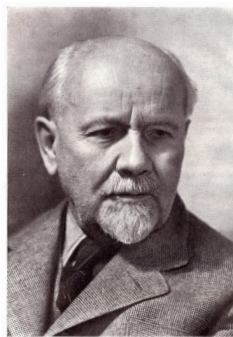
Jan Štenc byl významným fotografem a vydavatelem zásadních knih umělecké avantgardy své doby. Byl napojen na kulturní a intelektuální elitu (Gebrian, video: *Překvapivé stavby*, ep. 116). Mezi jeho nejvýznamnější dochované archiválie patří Štencův archiv, který obsahuje dokumentaci české a zejména pražské architektury z počátku 20. století. Obsahuje okolo 70 000 kusů skleněných negativů a byl prohlášen za kulturní památku (článek: *Historie archivu Štenc*, ARCHIV ŠTENC PRAHA).

Asanace Starého Města vytvořila volné prostory v centru Prahy pro realizaci nové zástavby. Štenc v té době potřeboval vystavit nové prostory reprografického závodu a fotografických ateliérů v centru kulturního dění. Salvátorská ulice se tedy nabízela jako ideální parcela pro výstavbu budoucího Štencova domu (Vlček a kol., 1996, str. 502).

Otakar Novotný byl český architekt a pedagog. Začínal jako žák a asistent v ateliéru architekta Jana Kotěry. V letech 1908 podnikl v rámci studia cesty do Belgie, Německa a Holandska, které silně ovlivnily jeho budoucí tvorbu. Novotný byl členem Spolku výtvarných umělců Mánes, kterému v letech 1913-1915 předsedal. Dále byl členem Svazu československého díla, Svazu architektů a byl rovněž čestným členem společnosti Sezession ve Štýrském Hradci. Dlouhá léta působil v redakci časopisu „Styl“, což byl měsíčník pro architekturu, umělecké řemeslo a úpravu měst a uměleckého měsíčníku „Volné směry“. Nedílnou součástí jeho tvorby byly teoretické a literární práce, jako například kniha „Jan Kotěra a jeho doba“. Jedná se o studii podávající kritický přehled životního díla českého architekta a jeho žáků. K dalším literárním pracím patří dílo „O architektuře“ (Bořecký a kol., 2011, str. 212).



Grafická dílna (<https://www.insidecor.cz/blog/opero-coworking-v-byvalych-grafickych-dilnach>)



Jan Štenc (<https://www.databazeknih.cz/obalka-knihy/jan-stenc-zivot-a-prace-1871-1941-256799>), **Tisk fotografií** (<https://www.insidecor.cz/blog/opero-coworking-v-byvalych-grafickych-dilnach>)



Otakar Novotný (<https://www.tvarchitect.com/clanek/otakar-novotny-prukopnik-rezneho-zdiva-a-tvurce-manesu/>)

Novotného tvorba byla syntézou stylů. Byl jedním z předních představitelů geometrické modernistické architektury, kterou získal od svého učitele a zároveň vycházel ze zemitější nizozemské moderny, jejíž průkopníkem byl Henrik P. Berlage (Švácha, 1996, str. 71).

„Vede to k přísné kráse, chladné střízlivosti a mužské drsnosti.“ napsal J. Pečírka o tvorbě Otakara Novotného z *Novotného ženevské monografie* (Švácha, 1996, str. 71).

První práce, které Novotný navrhuje, jsou rodinné domy a vily, jak v Praze, tak na venkově. Jejich architektonické pojetí svědčí o věrnosti žáka učitelovým výtvarným zásadám. Mezi jeho další významné stavby patří sokolovna v Holicích (1911), sokolovna v Rakovníku (1912) a Zemánkův dům (1911).



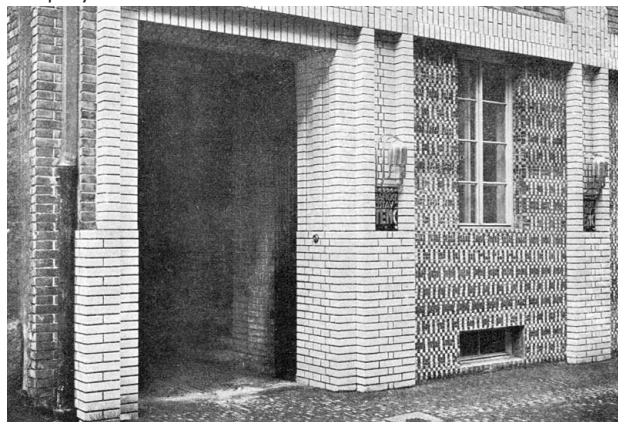
Sokolovna v Holicích (<https://www.archiweb.cz/b/sokolovna-v-holicich>)



Sokolovna v Rakovníku (https://rakovnický.denik.cz/zpravy_region/pohlednice-z-minulosti-z-historie-unikatni-sokolovny-20190630.html)

Štencův dům se stal mezníkem v dějinách asanační výstavby, do jejíž povrchově pojímané historické a secesní produkce poprvé vnesl tón vážně míněné umělecké moderny (Vlček a kol., 1996, str. 502).

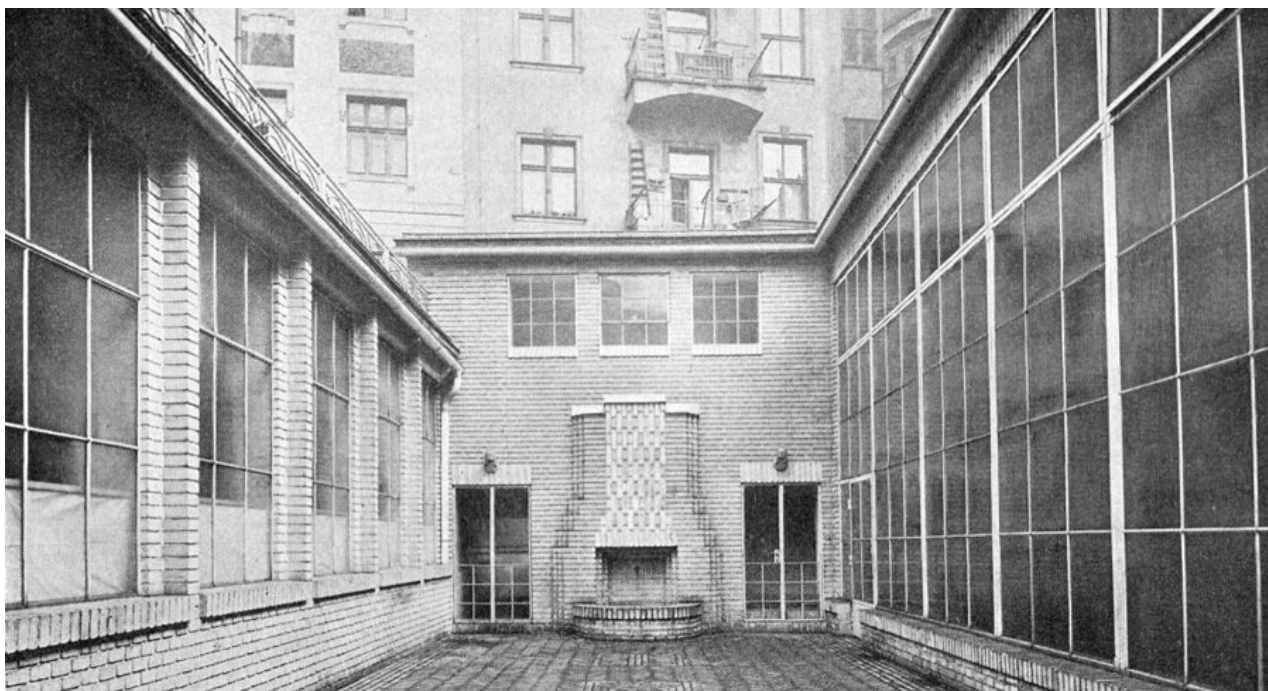
Dům se skládá ze souboru budov, které tvoří komplex rozléhající se až do vnitrobloku. Kompaktní uliční fasáda se ve vnitrobloku rozbíjí na výškově a funkčně odlišnou zástavbu. Společným aspektem celého komplexu je využitý materiál a spojující koridor v podobě chodby, který je přístupný z hlavní ulice.



Pohled na hlavní vstup (<https://www.archiweb.cz/b/stencuv-dum>)

Komplex neslouží pouze k obytným účelům. V přízemní části vnitrobloku se nacházely dílny reprografického závodu a nakladatelský dům. V objektu směřujícím do ulice se nacházel Štencův reprezentativní byt, kancelář a prodejna knih. V nejvyšším patře objektu, s modernistickým čtvrtválcovým oknem po celé délce domu, se nacházel fotografický ateliér.

Centrální budova komplexu prošla významnou přestavbou v roce 1912, kdy ji firma bratří Kavalírů zvýšila o jedno patro, čímž dali vzniknout dalšímu prostoru nad zinkografií (Vlček a kol., 1996, str. 502). Během 90. let 20. století se v této části zakryl železobetonový strop sádrokartonovým podhledem a rozsáhlý otevřený prostor se rozčlenil sádrokartonovými příčkami. Tento zásah zakryl pohledové prvky nosné konstrukce od Novotného. V současnosti se sádrokartonové podhledy a příčky odstranily a navrátily se budově původní koncept Novotného moderny. (Gebrian, video: *Překvapivé stavby*, ep. 116)



Vnitroblok (zdroj: <https://www.archiweb.cz/b/stencuv-dum>)

Koncept a kompozice

„Chci bydlet a pracovat co nejbliže u sebe a v centru města.“ (Gebrian, video: *Překvapivé stavby*, ep. 116). Tato myšlenka dala za vzniku podobě Štencova domu. Dům nejen obytný, ale také dům s grafickým studiem a fotoateliérem, s prostory pro stále se rozrůstajícími archiv negativů a fotografií, na nichž byla postupně dokumentována především architektura Prahy (Sedláková, 2006, str. 37).

Architekt projektu Otakar Novotný přišel k parcele v době, kdy rozrůstající zástavba rostla ve stylu eklektismu a secese (Sedláková, 2006, str. 37). Novotný přichází ke konceptu s poznatky z nizozemské architektury a vkládá mezi zdobnou zástavbu dům se strohou fasádou bez zbytečné zdobnosti, který vyzdvihuje řemeslnou práci cihel, a tím i podtrhuje průmyslové využití objektu. Odráží tím vnitřní provoz do fasády.

Asanace Salvátorské ulice vytvořila místo pro objekt komplexu Štencova domu vpsaném na nepravidelné polygonální parcele. Soubor budov se skládá ze tří traktů paralelních na Salvátorskou ulici.

Uliční (severní) trakt je podsklepený, třípatrový s mansardou, kryje ho sedlová střecha, do jejíž šikmé plochy je k uliční straně vloženo čtvrtválcové pásové okno fotografického ateliéru. Uspořádání a členění oken na uliční fasádě ukazuje dvojí rozdílné využití domu. Uliční fasáda je členěna na nájemní dům (č.p. 1092), který byl navržen s vlastním schodištěm při východní straně objektu a na luxusnější obytný dům a nakladatelskou kancelář samotného J. Štence (č.p. 931).

Dvorní křídlo domu, sloužící průmyslovým provozům byla přízemní až jednopatrová, krytá plochými střechami (Vlček a kol., 1996, str. 502).

„Chci bydlet a pracovat, co nejbliž u sebe a v centru města.“ Jan Štenc



Pohled na čelní fasádu z ulice Salvátorská (zdroj: <https://www.archiweb.cz/b/stencuv-dum>)

Exteriér

Komplex Štencova domu odráží na své fasádě motiv průmyslové výroby v jeho jádře. Fasády jsou strohé, avšak jejich plasticitu nahrazuje promyšlená hra s materiálem. Okna, která mění svůj styl a uspořádání podle funkčního využití prostoru zároveň podtrhují hladkost fasády, díky jejich osazení v líci zdiva (Vlček a kol., 1996, str. 502).

Uliční fasáda je z režného zdiva, kde jsou v kontrastu s červenou barvou cihel použité bílé orámované vysoká okna. Uspořádání a členění oken ukazuje na dvojí využití uličního křídla komplexu.

Širší část uličního traktu s nájemními byty je po uliční fasádě vybavena bíle orámovanými okny, která jsou zároveň vyššího i širšího rázu, než bylo zvykem, téměř s průmyslovým charakterem. Užší část uličního křídla, která je více reprezentativní, je vybavena v druhém a třetím patře francouzskými úzkými okny v pěti sloupcích. Druhé a třetí patro slouží k obytným účelům, mají tedy mírně předsazené zábradlí. Zde je patrné, že Novotný opět propisuje funkci objektu do obálky budovy. Ve třetím patře jsou tři střední okna spojena balkonem s cihlovým parapetem, který je podpírán vysokými konzolami, opět z cihel. Tato kompozice připomíná renesanční palác, čímž se zřetelně, ale zároveň decentně odděluje reprezentační část od nájemné (Sedláková, 2006, str. 37).



Pohled na okna v líci zdiva v uliční fasádě (<https://www.archiweb.cz/b/stencuv-dum>)



Pohled na čelní fasádu z ulice Salvátorská (<https://www.archiweb.cz/b/stencuv-dum>)



Pohled na balkon a zábradlí v uliční fasádě (vlastní tvorba)

Celé uliční křídlo je propojené nad římsou vsazeným čtvrtválcovým pásovým oknem, které osvětluje prostory fotografického ateliéru. Nad touto mansardou se potom nad reprezentační částí křídla nachází atikový štít zdobený pěticí ústupkových slepých portálů, které stejně jako balkon na konzolách, dělí reprezentační část křídla od nájemné (Sedláková, 2006, str. 37).



Pohled na čtvrtválcové pásové okno (<https://www.archiweb.cz/b/stencuv-dum>)



Detail mozaiky (vlastní tvorba)

Stejně jako kontrastují okna s červeným režným zdívem ve vyšších patrech budovy, s ním kontrastuje jeho přízemí. Přízemí uličního křídla vyměňuje materiál červené přírodní cihly za cihlu bílou glazovanou v kombinaci s tmavou mozaikou. Dům je členěn do devíti os, které je právě v přízemí podtrženo pilíři z bílých cihel, projmutí vysokými nikami, propojené průběžnou římsou sestavenou z bílých glazovaných cihel kladených na výšku ve třech řadách. Nad římsou jsou pilíře završeny hlavicemi v podobě pyramidy, jejíž tvar je dán skladbou cihel. Částečnou ornamentálnítu lze pozorovat na fasádě vyšších pater, kde je ornament vložen v nadpraží a parapetu oken. Je zde velice patrná řemeslná hra s vazbami cihel. (Vlček a kol., 1996, str. 502).



Pohled na detail zdíva v uliční fasádě (<https://fotopixely.cz/fotovylety-stencuv-dum-opero/>)



Uspořádání, které se objevuje v přízemí uličního křídla, se propisuje dále do průjezdu a pokračuje i do schodišťových hal. Budovy výroby, které jsou protažené v nepravidelném půdoryse do hloubky dvora jsou od uličního křídla odlišné. Jedná se o přízemní až jednopodlažní budovy, které využívají kombinaci zasklené subtilní příhradové ocelové konstrukce a cihlových stěn. Největším rozdílem je však barevnost fasád dvorní a uliční části, kde se architekt odvrací od červené přírodní cihly a bílých glazovaných cihel. Fasáda dvorních objektů se skládá z jednotné cihly, a to v podobě světlých vápenocementových cihel.



Kontrast oken ve vnitrobloku (vlastní tvorba)

Skoro poeticky se tak vytváří dvě tváře domu, tmavá a světlá, bydlení a práce. Barevné oddělení dvora od ulice při průchodu komplexem vytváří dojem přenesení se na úplně jiné místo než ze kterého člověk vstupuje.

Dvorní část komplexu je odlišná i okenním tvaroslovím a jeho uspořádáním. Zasklené subtilní příhradové ocelové konstrukce po výšce stěn, doplněné o pásová okna, podtrhují průmyslovou výrobu dvora. Dřevěná špaletová okna na uliční fasádě jsou ve dvoru vyměněna za okna ocelová (Sedláková, 2006, str. 37).



Okna v průmyslové části objektu (vlastní tvorba)

Interiér

Hra s řemeslem a cihlou nekončí na fasádách budovy, Novotný tento ornament cihly přenáší i do vnitřních reprezentačních částí budov. Plošný, či plastický ornament najdeme v halách, schodištích a ostatních komunikacích po celém komplexu Štencova domu.

V chodbách, které spojují křídla domu, je využívána světlá vápenocementová cihla v kombinaci s pilíři z bílé glazované cihly. Chodba je v osách na obou stranách zdobena slepými nikami i nikami s dveřními otvory ze šedé cihly. Pilíře z glazovaných bílých cihel se potom propisují do vnitřní dispozice, jako ukazatele směru (článek: *Cihlová stopa Otakara Novotného – Štencův dům v Praze*, INTRO).



Kontrast cihel v chodbě (vlastní tvorba)

Hlavní komunikace a reprezentační části Štencova domu jsou ojedinělé svým osvětlením v podobě masivních mosazných lamp, jejichž ukončení graduje žárovka v surové podobě. Osvětlení je uspořádané ve středových osách mezi pilíři, díky tomu strop nabyl plasticity. Novotný umocnil dojem z těchto svítidel pomocí výškového dělení materiálu a ornamentem stropů. Cihelné stěny a pilíře totiž nedosahují plné světlé výšky místnosti. Ponechávají část stěn bílé omítce stropů a možnosti přidání detailu zubořezu po jeho okraji.



Niky v koridoru (vlastní tvorba)



Spojující koridor (vlastní tvorba)

Nejzajímavější práci s cihelným ornamentem v interiéru nalezneme v hale prvního patra, která spojuje Štenclovu kancelář s hlavním koridorem. Zde Novotný využívá stejné materiály, jako po celém interiéru, ale je zde výraznější hra se skladbou cihel.

Hala prvního patra je úzký obdélníkový prostor se zaobleným schodištěm po celé jedné kratší straně místnosti. Šedé vápenocementové cihly ustupující do nik oken a dveří tvoří obvodové zdi místnosti. Skladba cihel se potom v nadpraží obrací nastojato.



Použité materiály v prvním patře (vlastní tvorba)



Detail vazby cihel v oblém rohu (vlastní tvorba)

Cihelná zeď je u stropu z jednoduché klasické skladby změněna v římsu, kde se skladba cihel mění na diagonální. Je použita i zaoblených rozích. Tvoří plastický ornament v podobě šesti řad skládaných v osách, která vede až k hlavicím pilířů z glazovaných bílých cihel. I zde najdeme Novotného myšlenku vzdušného prostoru a část zdi u stropu je ponechaná v bílé omítce, pro umocnění výšky prostoru (Švácha, 1996, str. 71).



Detail vazby cihel v části nadpraží (vlastní tvorba)



Použité materiály v prvním patře (vlastní tvorba)

Kazetový strop je zde plasticky ustupující, kde se v každém poli nachází jedna z Novotného mosazných žárovek. Dále také koresponduje s podlahou, kde se rastrování opakuje v podobě černo-bíle keramické mozaiky. Mezi sloupy, které dělí schodiště a halu je použit parapet z šedých cihel, stejně jako u stěn, kde se navracíme ke konceptu ustupující slepé niky. Sloupy jsou stejně jako pilíře dekorovány bílými glazovanými cihlami ukončené hlavicí na stejné úrovni jako cihelná zeď. Novotný u pilířů a sloupů vyřezává do krajů půlkruh a zbavuje tak cihlu ostré hrany, která je motivem římsy u hlavic pilířů. Cela dispozice se drží monochromatických barev, jejíž jediným živým barevným elementem je mosazná hlavice žárovky.



Parapet z šedých cihel mezi sloupy (vlastní tvorba)



Detail bílých glazovaných cihel v nároží (vlastní tvorba)



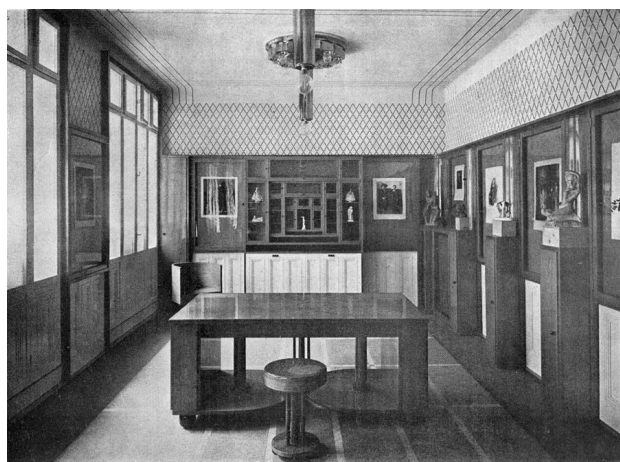
Pohled na strop ze schodiště (vlastní tvorba)

Podlahová krytina komplexu dvorní zástavby a hlavního koridoru tvoří většinou malo-formátové dlaždice či cihly bílé barvy, aby kontrastovaly s obkladem zdí z šedých cihel a zároveň ladily s bílou omítkou na stropu. Tvar dlaždic a způsob jejich pokládky ovlivnil optický dojem z prostoru. Koridor tedy vytváří optickou iluzi a působí delší, než ve skutečnosti je. Výjimkou je atrium, jakožto přechod mezi funkcemi, kde Novotný klade šedé cihly ve skladbě rybiny a ornamentálně podtrhuje změnu funkce (článek: *Cihlová stopa Otakara Novotného – Štencův dům v Praze*, INTRO).



Dlažba pokládaná způsobem rybiny (vlastní tvorba)

Odlíšný, a přitom stejný návrhový princip Novotný volil i při návrhu Štencovy pracovny, kde materiál cihly je kompletně nahrazen dřevem. Dřevěný vestavěný nábytek běžící po celé délce místnosti je nekompromisně ukončen v jedné výškové rovině stěny. Tmavé dřevo zde kontrastuje s bílou omítkou nadpraží s lehkými organickými motivy, které pokračují i po rovině stropu. Novotný touto technikou tvoří stejný dojem jako ve spojovacích koridorech. Použití dřeva na stěnách interiéru a zároveň ponechání bílé omítky na stropu propůjčuje místnosti vzdušnost a vytváří dojem, že je pracovna vyšší a vznešenější (Švácha, 1996, str. 71).



Štencova kancelář (https://www.insidecor.cz/blog/opero-coworking-v-byvalych-grafickych-dilnach)

Návrh interiéru Štencova domu je vskutku zpracovaný. Každý detail cihly, klempířské provedení klik, otevírání oken, tvar zábradlí, je na míru navrhnut funkci objektu.



Detaily klempířských prvků (vlastní tvorba)



Pohled z galerie v současnosti (vlastní tvorba)

Rekonstrukce

Bývalý prostor tiskárny dnes slouží jako jádro co-workingového prostoru firmy Opero. Myšlenkou bylo vytvořit místo, který bude věrný původnímu konceptu a zároveň bude splňovat dnešní požadavky na pracovní prostory. Prostor je natolik multifunkční, že se zde dají zároveň konat různé různorodé akce - diskuze, přednášky a eventy. Jádro má dvě podlaží - přízemní prostor, kde funguje koncept „open-space“ a galerii, která má po svém obvodu umístěné další pracovní stoly. I v původním návrhu od Novotného měl tento ochoz stoly, u kterých seděly pracovníci. Dalo se tak snadno komunikovat s kolegy dole v přízemí. Ochoz se zachovalým ocelovým schodištěm není pouze zdobným prvkem, ale má tedy i svojí opodstatněnou funkci. Zároveň umožňovala Štencovi dohlížet na své pracovníky shora (Gebrian, video: *Překvapivé stavby*, ep. 116).



Pohled z galerie v minulosti (<https://www.insidecor.cz/blog/opero-co-working-v-byvalych-grafickych-dilnach>)

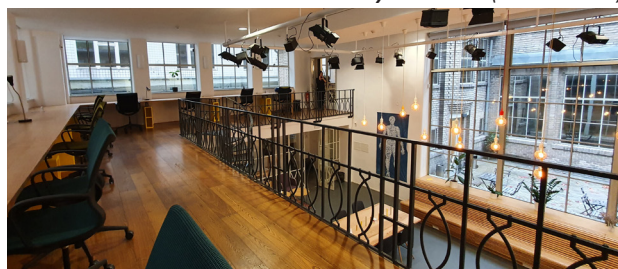


Pohled na ocelové schodiště (<https://www.insidecor.cz/blog/opero-co-working-v-byvalych-grafickych-dilnach>)

Díky tomu, že objekt spadá pod ochranu odbo-ru památkové péče, tak byly zachovány veškeré fasádní a nosné prvky. Tím se zároveň znemožnil i jakýkoliv zásah do podoby původních oken a ve vnitrobloku se zachovala jednoduchá pásová okna v ocelovém skeletu. Úpravy interiéru, které zde vznikly s novým provozem zahrnují i krytí radiátorů dřevem, který zároveň slouží i jako posezení. Tento zásah do interiéru má své opodstatnění. Prostory jsou dnes kanceláře a jako kanceláře by měly tedy vypadat. Mimo to, že použité dřevo zútulňuje interiér, tak tato úprava koreluje s původním návrhem Novotného v prostorách Štencovy pracovny, kde bylo dřevo použito jako obklad po stěnách.



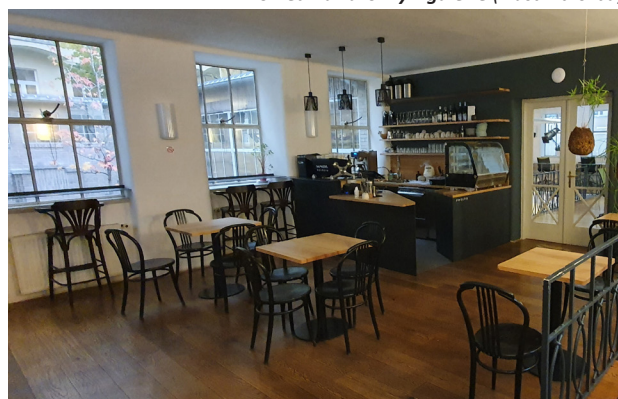
Pásová okna a krytí radiátorů (vlastní tvorba)



Pohled na žárovky z galerie (vlastní tvorba)



Pohled na krytí radiátorů (vlastní tvorba)



Prostor kavárny (vlastní tvorba)



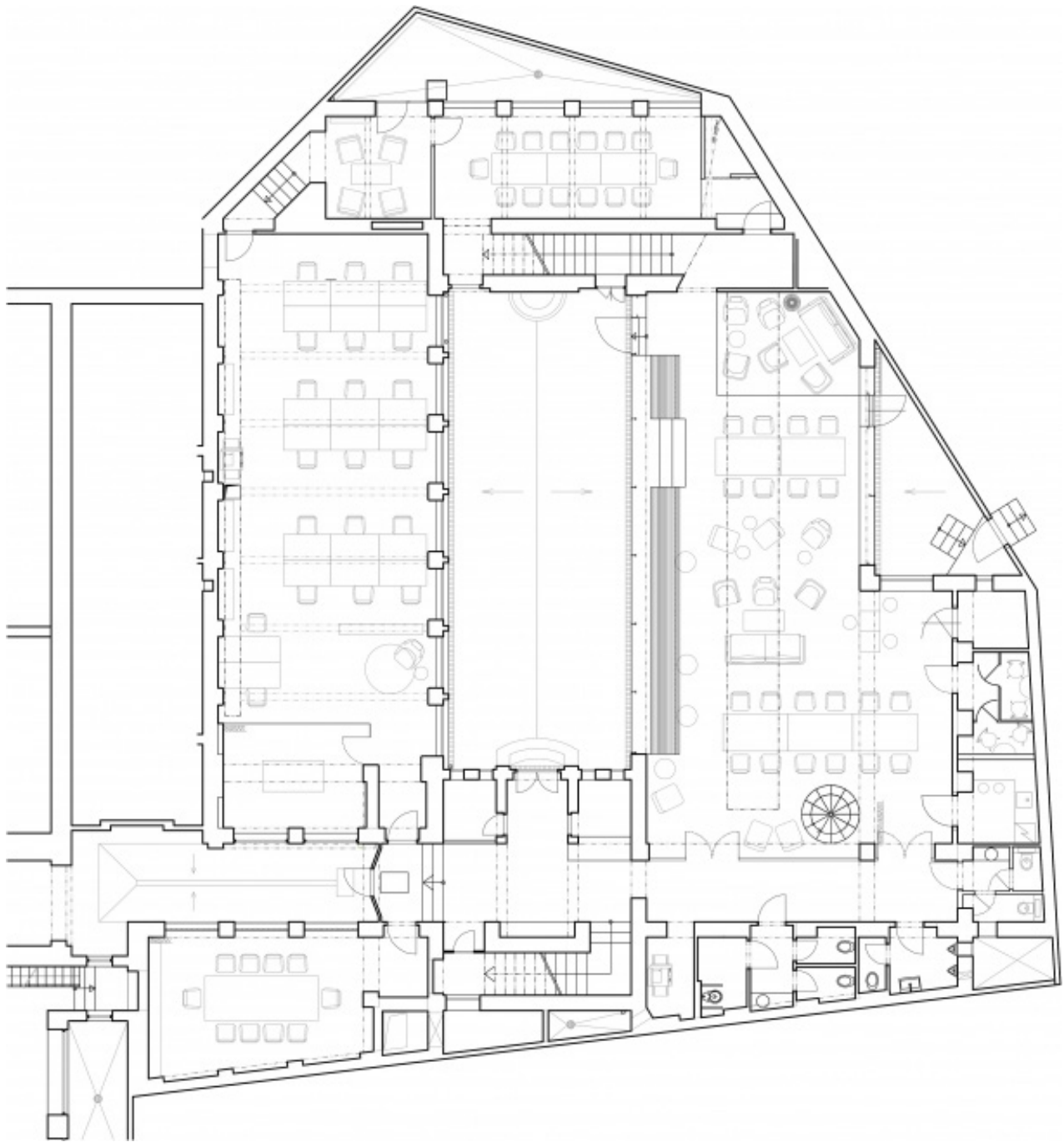
Krytí radiátorů v zasedacích místnostech (vlastní tvorba)



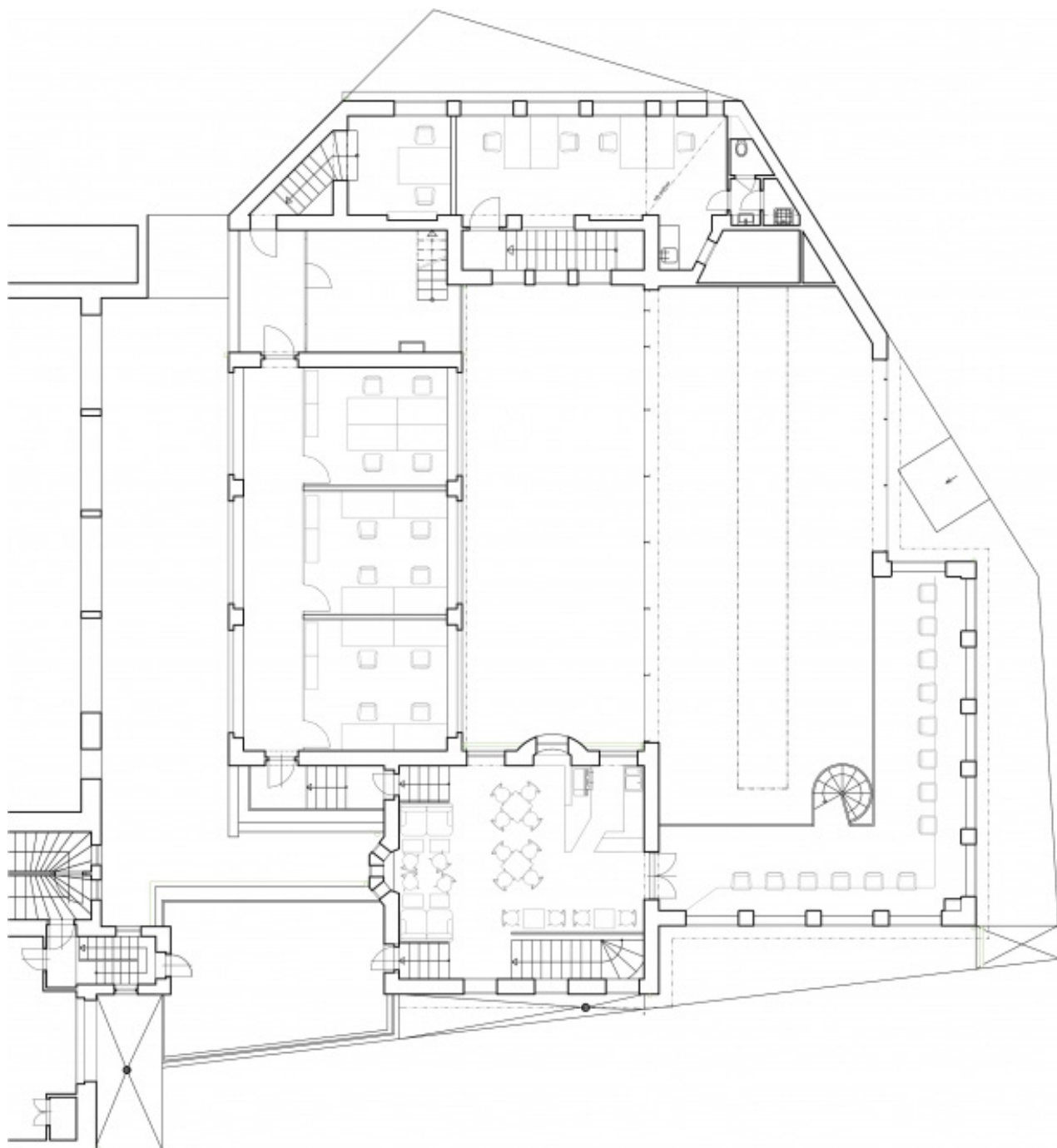
Krytí radiátorů v zasedacích místnostech (vlastní tvorba)

Zajímavým detailem v interiéru reprografického závodu je řešení osvětlení. Architekti zde udrželi podobu surových žárovek, avšak v moderním pojetí. Místo zasazení do mosazné hlavice a umístění v pravidelné linii, volně visí po stropě. Jsou zároveň mnohem blíže ke stolům a vytvářejí tak příjemnější atmosféru.

Celkově je tento objekt zajímavý z hlediska symbiózy bydlení a práce. Původně měl komplex dva bytové domy do ulice a jádro uvnitř skrývalo reprografický závod, kanceláře a fotoateliér. Dnes je dům používán v podobném duchu. V uliční fasádě byly zachovány byty a místo nakladatelství je zde co-workingový prostor s kavárnou a několika soukromými kancelářemi. Architekti Mária Maninová, Norbert Gáfrík a Petr Hanousek tedy zachovaly původní koncept a zvolili mobiliář, který nijak nenarušuje původní prvky.



Půdorys prvního podlaží (zdroj: <https://www.archiweb.cz/b/stencuv-dum>)



Půdorys druhého podlaží (zdroj: <https://www.archiweb.cz/b/stencuv-dum>)



Pásová okna a krytí radiátorů (vlastní tvorba)



Závěr



Tento dům v době své výstavby vzbuzoval velké vášně, kvůli jeho stylové odlišnosti a strohosti. Dnes je však všemu jinak. Štencův dům se nám dnes může zdát až velmi zdobný, díky řemeslné hře cihel, jak v exteriéru, tak v interiéru, ale jeho objemné, vzdušné prostory se zasklením až po celé ploše, propůjčuje budově industriální ráz. Strohost a kombinace surových materiálů, vytváří dojem jednoduchosti, který staví do kontrastu řemeslnou práci s cihlou.

Rekonstrukce dvora, která v komplexu proběhla, znovu otevřela dveře veřejnosti do tohoto skvostu geometrické moderny. Využití původních dispozic Štenclových tiskařských dílen, vytvořila vzdušný prostor s dostatkem světla. Zachované kovové prvky zábradlí a okenních rámců, architekti spojili se dřevěným vestavěným nábytkem a teplou barevnou kombinací ostatních interiérových dekorací. Spojení těchto prvků vytváří moderní rekonstrukci industriálního rázu s domácím nádechem. Interiér budov dvora se tak z monochromatických odstínů dopracoval k barevné škále odstínů teplých barev, které z tiskařských závodů tvoří moderní místo k práci a pobytu.

Citlivá rekonstrukce podtrhla původní účel a myšlenku budovy neboli spojení domácího prostředí a pracovních prostor. Bytový dům, který čelí Salvátorské ulici a ve dvoře pracovní dílny. Rekonstrukce spojila tuto myšlenku do interiéru a vytvořila pracovní prostory, pro delší pobyt a prostředí, které svou propracovaností a volbou materiálů, zve k delšímu pobytu.

Hra cihel, která je tak významná pro Novotného tvorbu, neztratila ani po více než sto letech na svém kouzlu, výjimečnost použití řemeslného detailu je v zástavbě Starého města neobvyklá a proto, je tento dům, stavbou, která by se neměla opomínat. Imponuje nám svou jednoduchostí a zároveň detailností. Promyšlenost celého komplexu až téměř bere dech. Každá cihla, každý detail má své místo, a proto nás stavba neomrzí ani po několikáté, ani po více než sto letech, kdy ji máme šanci vidět, protože si vždy všimneme něčeho jiného, něčeho, co jsme na první ani druhý pohled neviděli.

Zdroje

PUBLIKACE

- BOŘECKÝ, Jindřich a kol., *Josef Gočár / Otakar Novotný*, Praha: S.V.U Mánes, 2011
- VLČEK, Pavel a kol., *Umělecké památky Prahy. Staré Město, Josefov*, Praha: Academia, 1996
- ŠVÁCHA, Rostislav, *Od moderny k funkcionalismu: Proměny pražské architektury první poloviny dvacátého století*, Praha: Victoria, 1994
- SEDLÁKOVÁ, Radomíra. *20. století české architektury*, Praha: Titanic, 2006

ELEKTRONICKÉ ZDROJE

- Adam Gebrian. Štencův dům v Praze, MALL.TV, <https://www.mall.tv/gebrian-prekvapive-stavby/vnitroblok-z-jineho-sveta>, vyhledáno 18.11.2020.
- Nahlížení do katastru nemovitostí, ČÚZK, <https://nahlizeni.dokn.cuzk.cz/ZobrazObjekt.aspx?encrypted=ipgzGIWF-numkLD595s7Fr2oiCDKCHTFdy2Tx8WIYrlMe2uAsexJc-AgtzIpo2VJU--cmAellua3beNspQD2GiVPZEluNEuXfFiW8P-5M9dm4dZdUHqQxGsPuTQxJisVT5>, vyhledáno 22.11.2020.
- Nahlížení do katastru nemovitostí, ČÚZK, https://nahlizeni.dokn.cuzk.cz/ZobrazObjekt.aspx?encrypted=vxwqs-fUI6zQXlxWnQkHm47nSRnvk8s8WEkVgeW4aCOGNtvblmKuwZOTA_Hjym6F5hoA0PWGwWxm703YDDWpgtB-zQA0qpQA3i1D9gvYqBOTRODgt-LFRU8INOGCKV6_FN, vyhledáno 22.11.2020.
- Historie archivu Štenc, ARCHIV ŠTENCH PRAHA, <https://www.archiv-stenc.cz>, vyhledáno 20.11.2020.
- Nakladatelství Štencův dům, Národní památkový ústav - Památkový katalog, <https://pamatkovykatalog.cz/nakladatelstvi-stencuv-dum-15800787>, vyhledáno 17.11.2020.
- Jan Novotný, Tomáš Novotný, Cihlová stopa Otakara Novotného – Štencův dům v Praze, INTRO, https://www.intro.cz/blog/detail/cihlova-stopa-otakara-novotneho-stencuv-dum-v-praze?fbclid=IwAR0iGiavj4AET0wNEPKMa-ajZtMbn-gDISWbS0sSNE4Q58mCCaXbj_3TqMU, vyhledáno 23.11.2020.

FOTOGRAFIE

- Šmídek, Petr. (fotograf), (2008). *Štencův dům* [digitální obrázek]. Citováno z <https://www.archiweb.cz/b/stencuv-dum>
- Bellmann, K. (fotograf), (1897). *První demoliční etapa pražské asanace v letech 1896 - 1898* [digitální obrázek]. Citováno z https://www.starapraha.cz/pohlednice-praha-asanace-josefov.php?fbclid=IwAR3HNv8tdf1Jwbvh4ksE-S35p6UYhIYSqulFPqCmV5pgmxQ_3Vq5SzZAU2s
- Wikimedia commons. (zdroj), (před 1925). *Otakar Novotný (1880 - 1959)* [digitální obrázek]. Citováno z <https://www.tvarchitect.com/clanek/otakar-novotny-prukopnik-rezneho-zdiva-a-tvurce-manesu/>
- Sudek, J. (fotograf), (1941). *Jan Štenc - Život a práce 1871 - 1941* [digitální obrázek]. Citováno z <https://www.databazeknih.cz/obalka-knihy/jan-stenc-zivot-a-prace-1871-1941-256799>
- Volné směry, roč. XVIII (zdroj), (1915), str. 33. *Sokolovna v Holicích krátce po dokončení* [digitální obrázek]. Citováno z <https://www.archiweb.cz/b/sokolovna-v-holicich>
- Old Rakovník. (zdroj), (1937). *Budova sokolovny, jejího areál obepínal dřevěný plot, ve směru od Čermákových sadů* [digitální obrázek]. Citováno z https://rakovnický.deník.cz/zpravy_region/pohlednice-z-minulosti-z-historie-unikatni-sokolovny-20190630.html
- Archiv Štenc. (zdroj), (neznámo). *Historické snímky* [digitální obrázek]. Citováno z <https://www.insidecor.cz/blog/opero-coworking-v-byvalych-grafickych-dilnach/>
- Studio 2013. (zdroj), (neznámo). *Štencův dům* [digitální obrázek]. Citováno z http://www.designsupermarket.cz/galerie/stencuv-dum/?fbclid=IwAR05LX0NIBzM1dxAEX46iFeBAy81pG_ZlsbMe6XZoqYMHLLekBYMmgNz0w
- Sysel, Tomáš. (fotograf), (2019). *Fotovýlety – Štencův dům – sídlo byznys klubu Opero* [digitální obrázek]. Citováno z http://fotopixely.cz/fotovylety-stencuv-dum-opero/?fbclid=IwAR3HNv8tdf1Jwbvh4ksES35p6UYhIYSqulFP-qCm-V5pgmxQ_3Vq5SzZAU2s