

JAPONSKO

# JAPONSKO - CESTA ZA ARCHITEKTUROU

Tato publikace je vydána k příležitosti exkurze do Japonska pořádané atelierem SEHO ÚN II.

30. 5. - 12. 6. 2023

Publikace vznikla za finanční podpory FA ČVUT.

**ČVUT**

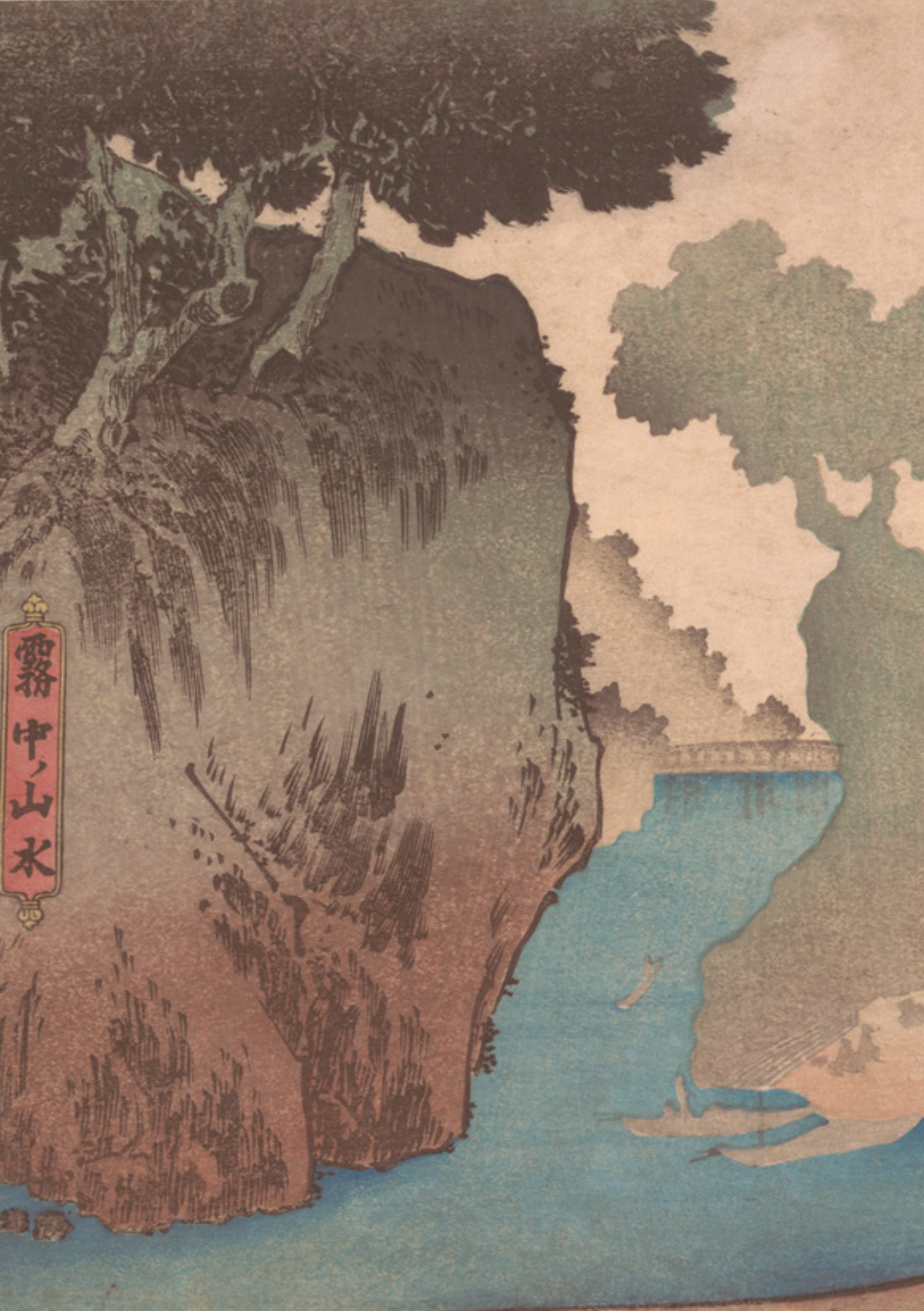
**FA**



東洲齋寫樂画

八

霧中山水





香蝶樓  
國貞画



# JAPONSKO

Hlavní město:	Tokio
Rozloha:	377 915 km <sup>2</sup>
Počet obyvatel:	124 687 000
Státní zřízení:	konstituční monarchie
Měna:	japonský jen (JPY)
Nejvyšší hora:	Fudži 3776 m. n. m.
Nejdelší řeka:	Šinano 367 km
Náboženství:	nejrozšířenějším náboženstvím je šintoismus a buddhismus
Národní sport:	baseball



Japonsko je místo, kde se starobylé tradice mísí s duchem moderní doby, jako by to byla ta nejpřirozenější věc na světě. Krajina je tvořená z více než dvou třetin horami a na každém kroku tu vyvěrají termální prameny.

Častá zemětřesení v japonské kultuře způsobila absenci ideje pevné a mohutné architektury. Japonská města se neustále mění, ale přitom si zachovávají svůj základní koncept - charakteristická je neutrální a fragmentární soustava bez jakýchkoliv vztažných bodů s výjimkou komunikačního a dopravního systému.

Japonsko bylo po staletí uzavřené cizím vlivům a tato izolace spolu s pozoruhodným estetickým citěním a existencí celé řady speciálních řemeslných technik přispěla ke zrodu osobité kultury.

Japonci oslavují kulturní dědictví ve všem od jídla a módy po řemeslo a design, ale jsou stále otevřeni pokroku.



# ARCHITEKTURA

## MODERNISMUS

Moderní hnutí dorazilo do Japonska v průběhu let 1921-1931 prostřednictvím japonské secesní skupiny Bunriha, jejímiž předními představiteli byli Sutemi Horiguchi a Mamoru Yamada. Oba tvůrci po dokončení studia architektury začali navrhovat železobetonové stavby odolné vůči zemětřesení. Sutemi Horiguchi - perretovský Kikkawův dům (1925-1930), Mamoru Yamada - dům rodiny Tsurumi.

Další klíčovou postavou působící v Tokiu byl česko-americký architekt Antonin Raymond, který do Japonska přišel jako asistent Franka Lloyda Wrighta, aby zde dohlížel na výstavbu jeho hotelu Imperial. Raymond si zde v roce 1923 postavil vlastní, zcela výjimečný železobetonový dům a svou rozsáhlou a pozoruhodně plodnou moderní tvorbu pak v Japonsku rozvíjel až téměř do vypuknutí druhé světové války, kdy byl nucen vrátit se do USA.

Příslušníci mladší generace jako Kunio Maekawa a Junzō Yoshimura začali v té době buď pracovat u Raymonda, nebo studovat v cizině. Řada Japonců dokonce během dvacátých let vystudovala Bauhaus, zatímco jiní pracovali pro přední evropské architekty, Kunio Maekawa a Junzō Sakakura pracovali u Le Corbusiera, Bunzo Yamaguchi a Chikatada Kurata pracovali s Walterem Gropiem, Horiguchi dva roky cestoval po Německu a Holandsku.

Mezi lety 1933 a 1936 pobýval v Japonsku Bruno Taut (1880-1938). Svými texty přispěl ke znovuzhdnocení tradiční japonské architektury, nejvýznamnější je jeho bohatě ilustrovaná kniha House and People of Japan z roku 1937. Tautovy publikace přitáhly celosvětovou pozornost k historickým památkám, ale podněcovaly také modernistické teorie v Japonsku dříve než začala 2. světová válka.



## POVÁLEČNÁ REKONSTRUKCE A METABOLISMUS 60. LET

Po skončení druhé světové války, když spojenecké okupační mocnosti obnovily v Japonsku demokracii, hrála japonská vláda hlavní roli v zadávání nových projektů. Tato záštita pak pokračovala po celé dvacáté století. Poválečné Japonsko potřebovalo přestavět a znovu vybudovat národní identitu.

Nejvýznamnějším architektem 20. století byl Kenzo Tange. Hiroshima Peace Park Memorial se pro něj stal odrazovým můstkem k velkému množství zakázek na veřejné budovy během 50. let. Japonská ekonomika se začala zotavovat.

## 60. LÉTA - EKONOMICKÝ BOOM

Vznik metabolismu.

## JAPONSKÝ POSTMODERNISMUS 70. LET

V letech 1974-1975 nastala ropná a energetická krize.

Energetická krize a následný hospodářský pokles v 70. letech 20. století zpomalily japonský pokrok. Nezlomná víra v technologii přinesla rozčarování a zvýšil se zájem o životní prostředí.

Objevuje se nový přístup k architektuře i plánování.

70. léta byla počátkem nevídané různorodosti v designu, předznamenávající příchod postmoderní architektury v japonské architektuře. Ještě před zánikem metabolismu zde byli architekti, kteří odmítali v architektuře tuhé a racionální systémy a průmyslové procesy.

## 80. LÉTA - BUBBLE YEARS

'GOLDEN AGE' japonského designu. Extrémně dynamická léta. Široká škála co se kvality týče. Často vyhovují požadavkům trhu - nesmyslný, nekvalitní, výstřední - luxusem a zbytečnou komplikovaností si Japonci dokazovali svoje silné postavení, ale zároveň vzniká řada velkolepých inovativních návrhů.

## POST-BUBBLE ERA POČÁTEK 21. STOLETÍ

Po 80. a 90. letech vinou přírodních živlů bublina praskla a investice do stavebnictví rapidně poklesly. Tváří v tvář krizi a všeobecnému zpomalení nastal v devadesátých letech zájem o recyklaci. Přestalo období bezhlavého bourání a nahrazování.

# TOKIO

Tokio je městem samurajů.

Počet obyvatel: 9,6 milionu

Jak se žije ve městě, které v podstatě nemá centrum?

Hlavní město Japonska tvoří souměstí s Jokohamou a Kawasaki. Vzhledem k častým zemětřesením a také kvůli bombardování za druhé světové války se mnoho původních památek v Tokiu nedochovalo.

Ulice pulzují životem. Tokio je město superlativů - restaurace, bary i obchody patří ke světové špičce.

# DEN PRVNÍ

Omotesando - široký bulvár, který prochází čtvrtí Harajuku



- 17 Shibuya Scramble Square, 2019
- 18 Shibuya Stream Building, 2019
- 19 Shibuya Hikarie Building, 2012
- 20 Shibuya Mark City, 2012
- 21 Q-Front Building, 1999
- 22 Shibuya 109 Building, 1978
- 23 Disney Store, 1992
- 24 Rise-Cinema Complex, 1986
- 25 HULIC and New Shibuya, 2017
- 26 Shoto Museum of Art, 1980
- 27 University of Tokyo Komaba Campus 2, 2001
- 28 Earthstructure Sub-1 1990
- 29 House in Uehara, 1976
- 30 House on a Curved Road, 1977
- 31 Tokyo Church of Christ, 1995
- 32 Yoyogi National Gymnasiums, 1964
- 33 Meiji Shrine Museum, 2019
- 34 Audi Forum, 2006
- 35 Omotesando Branches, 2015
- 36 H&M Building, 2008
- 37 Tokyu Plaza Omotesando Harajuku, 2012
- 38 GYRE Omotesando, 2008
- 39 DIOR Omotesando, 2004
- 40 Omotesando Hills, 2006
- 41 Forest Plaza Omotesando, 2006
- 42 National Nursing association Headquarters, 2004
- 43 Louis Vuitton Omotesando, 2002
- 44 TOD'S Omotesando, 2004
- 45 Hugo Boss Omotesando Store, 2014
- 46 ONE Omotesando, 2004
- 47 PRADA Boutique, 2003
- 48 Cartier Boutique, 2005
- 49 From 1st Building, 1976
- 50 La Collezione, 1990
- 51 Nezu Art Museum, 2009
- 52 Sunny Hills Japan, 2013
- 53 JASMAC Aoyama, 1991

## TOYO ITO

*1941	Soul, Jižní Korea
1965	Fakulta inženýrství univerzity v Tokiu
1965-69	pracuje v atelieru u Kiyonori Kikutake
1971	zakládá vlastní kanceláře Urban Robot (URBOT), Tokio
1979	přejmenování na Toyo Ito and Associates Architects
2013	Pritzkerova cena



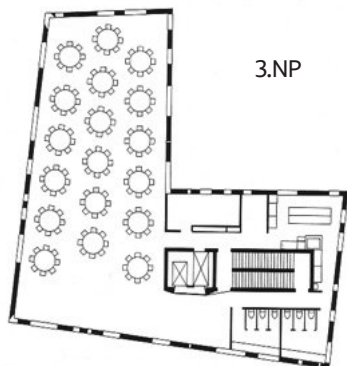
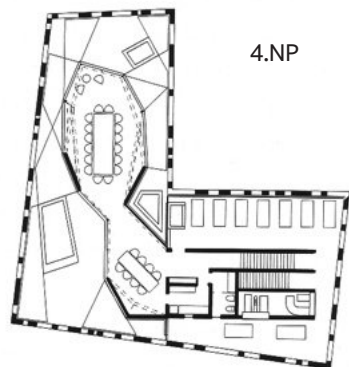
Japonský architekt známý svou mimořádně tvořivou koncepční architekturou, v níž usiluje o propojení fyzického světa se světem virtuálním.

Během své rané tvorby zhotovil mnoho projektů soukromých rodinných domů. Dynamiku, nestálost a mobilitu současných japonských měst vnímal jako doménu ‚městských nomádů‘. Spolu s dalšími architekty své generace zpochybňoval tvorbu monumentů v překotné nekontrolovatelné japonské kultuře. Vytváří architekturu efemérní až nehmotnou, lehkou, světlou, působící dojmem dočasnosti.

Jeho projekty postupně nabývají na velikosti i významu. Dále v nich rozvíjí svoji filozofii „architektury jako fenoménu“ využitím přírodního fenoménu - topografie, světla, větru... - a nejnovějších informačních, mediálních a počítačových technologií. Vytváří kontinuální prostory.

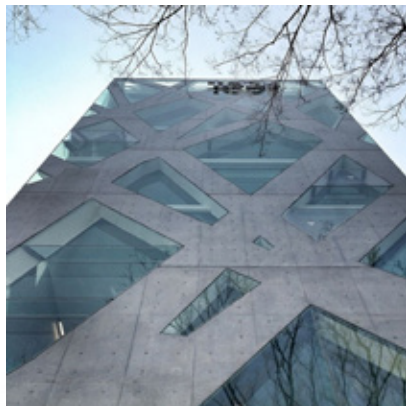
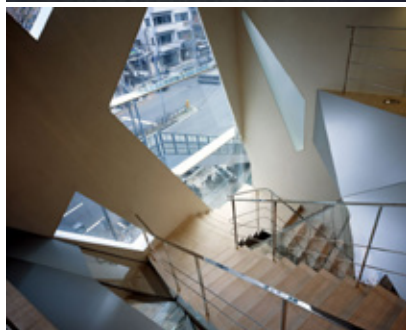
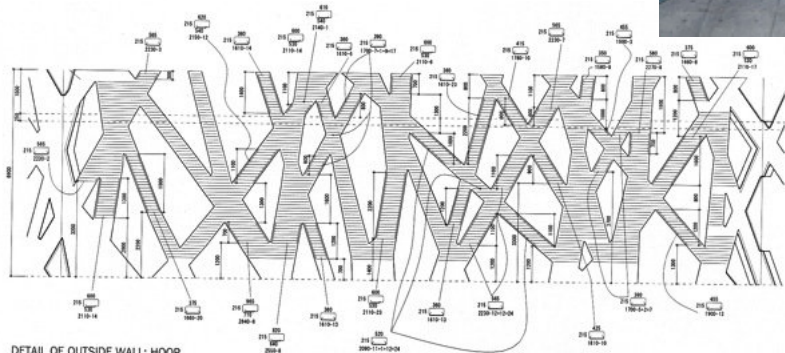
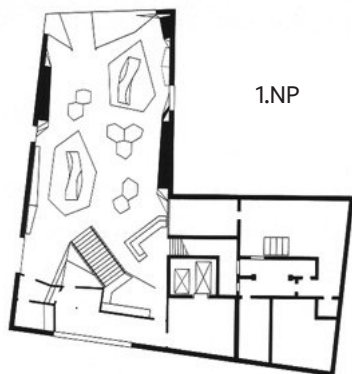
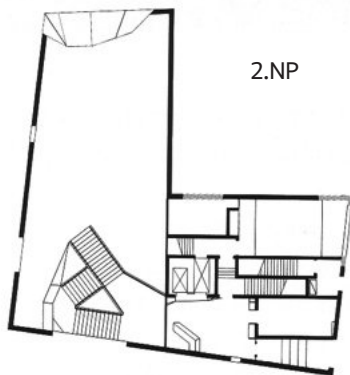
V Japonsku je známý výchovou talentované mladší generace architektů. Pro jeho atelier pracovali např. Kazuyo Sejima, Klein Dytham, Katsuya Fukushima. Je čestným profesorem University of North London.

White U-House, Nakano, 1973  
vlastní dům Silver Hut, 1984  
Tower of Wind, Yokohama, 1986  
Guest House of Sapporo Breweries, Hokkaido, 1989  
Yatsushiro Municipal Museum, 1991  
Shimosuwa Municipal Museum, 1993  
Sendai Mediatheque, 2001



# TOD'S TOYO ITO

Na dramaticky zalomené parcele vznikla stavba v půdorysu připomínající písmeno L a nosnou konstrukcí odkazující na větve stromů Gino Biloba na bulváru před ní.



## JUN AOKI

\*1956      Yokohama, Japonsko  
1982      Tokijská univerzita  
1983      pracuje v ateliéru Araty Isozakiho  
1991      zakládá vlastní kancelář  
Jun Aoki & Architetes, Tokio



## LOUIS VUITTON OMOTESANDO

realizace:      2002  
spolupráce:    textilní designér Yuko Aondo  
šířka:          25,5 metrů  
hloubka:        20,8 metrů  
výška:          31,9 metrů



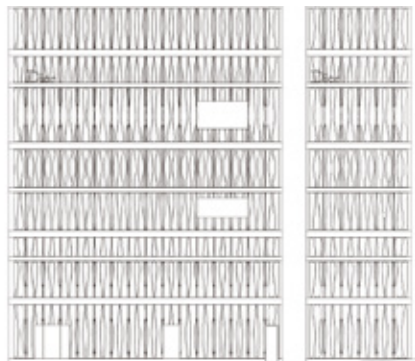
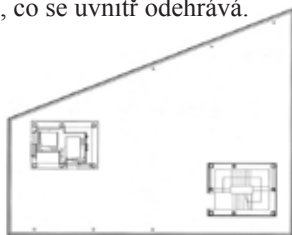


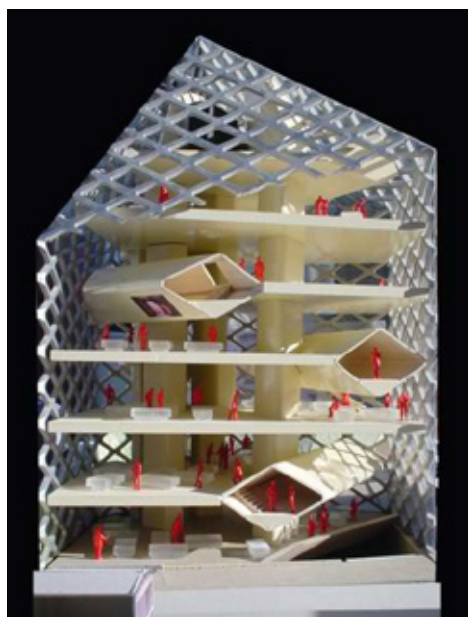
# DIOR OMOTESANDO

SANAA

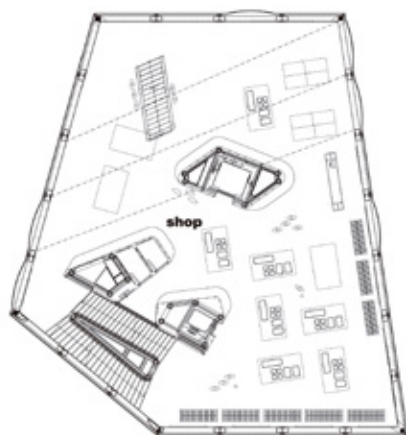
realizace: 2004

Průsvitná fasáda z domu visí jako šaty.  
To nejzajímavější se odehrává několik decimetrů za zdvojenou fasádou z plochého skla, kde jsou zavěšeny vytvarované panely z průsvitného plexiskla připomínajícího drapérii. Tyto panely jsou potištěny jemnými horizontálními pruhy a v závislosti na intenzitě denního či umělého osvětlení mají největší podíl na proměnách domu. Bezmála třicet metrů vysoká stavba je rozčleněna jen na čtyři regulérní patra (pak je šalamounsky vyřešen prostor technických pater mezi stropem a podlahou). Osm nepravidelně rozmístěných hliníkových pruhů na fasádě ukazuje proměnlivost světých výšek vnitřních prostorů. Translucentní a zvlněná fasáda zároveň dává nejasný obrys toho, co se uvnitř odehrává.

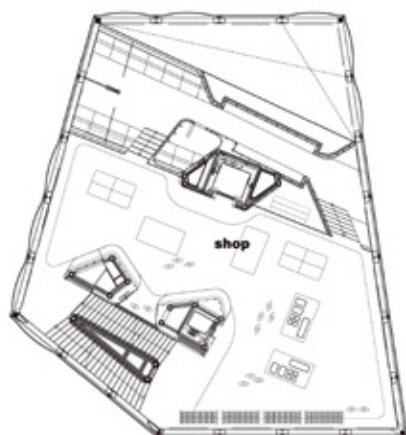




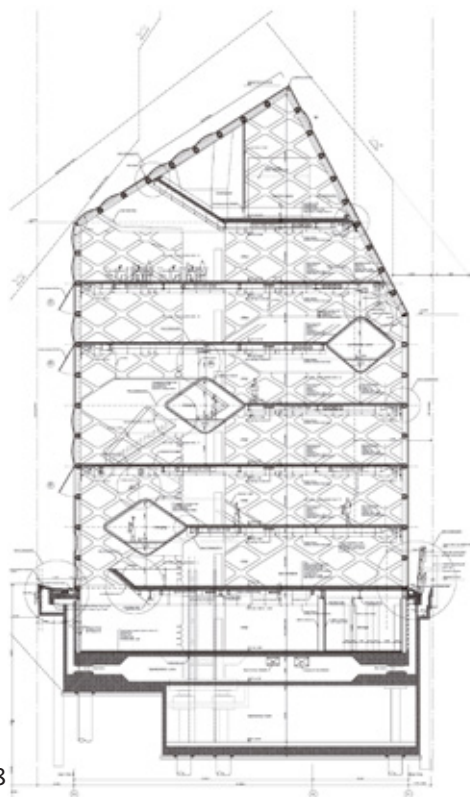
Planta cuarta Fourth floor plan



Planta tercera Third floor plan



Planta segunda Second floor plan



# PRADA OMOTESANDO

HERZOG & DE MEURON

realizace: 2003

Fasáda domu je tvořena nosnými skleněnými bloky ve tvaru kosodélmíku. Některé bloky jsou rovné, jiné konvexní či konkávní, odrazem okolních domů vytváří různorodé obrazy.

Budova má dva vstupy - jeden z malého zeleného náměstíčka a druhý, umístěný v rohu tohoto náměstíčka - pasáž vedoucí do podzemního patra. Interiér je celý bílý.



## TADAO ANDO

*1941	Ósaka, Japonsko
1969	zakládá vlastní kancelář, Ósaka
1995	Pritzkerova cena

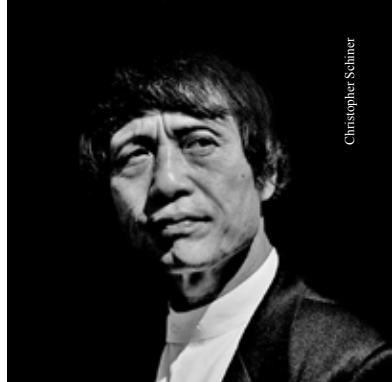
Tadao Ando vyrůstal u své babičky v Ósace. Na střední škole objevil zálibu ve skicování a začal z knih studovat práce Le Corbusiera, Franka Lloyda Wrighta, Miese van der Rohe, Alvara Aalta či Louise Kahna. Během školy se také řemeslně vzdělával, pomáhal místnímu tesaři v dílně a naučil se tak pracovat se dřevem. Vzdělával se sám. Navštěvoval školu kreslení a poznával tradiční lidové stavby v Ósace, Kjótu a Naře. Poté začal získávat zkušenosti v architektonických kancelářích a podnikl studijní cesty do Evropy a USA. Ve svých 28 letech založil vlastní kancelář.

Pro Andu je charakteristický umělecký zájem o modulaci a vrstvení architektonických prostorů. Přináší do architektury fenomén staveb z pohledového betonu. Andův nepokrytě negativní postoj vůči městu se časem oslabil, aniž by zcela opustil kritický postoj. Ve své tvorbě reinterpretuje atriové uspořádání městského bydlení.

Azuma (Row) House, Sumiyoshi, 1976  
dům Matsumoto (Wall House), Ashiya, 1977  
Koshino Residence, Ashiya, 1981  
Tezukayama, Osaka, 1971  
Glass Block, Osaka, 1978  
Rokko Housing I, II, III, Kobe, 1983 - 1999

Od začátku se v navrhování ubírá směrem k ochraně přírody i lidského života. Jeho exkurze do krajinářského pojetí architektury v osmdesátých letech patřily rozhodně k nekrásnějším veřejným stavbám realizovaným v této dekádě kdekoli na světě.

Kaple na vodě v Tomamu na ostrově Hokkaidó  
Church of Light



Christopher Schmeier



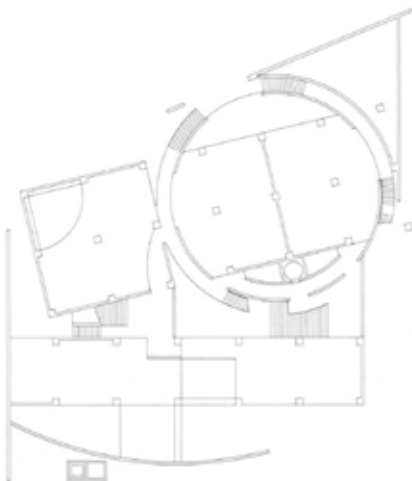
# COLLEZIONE TOKIO

TADAO ANDO

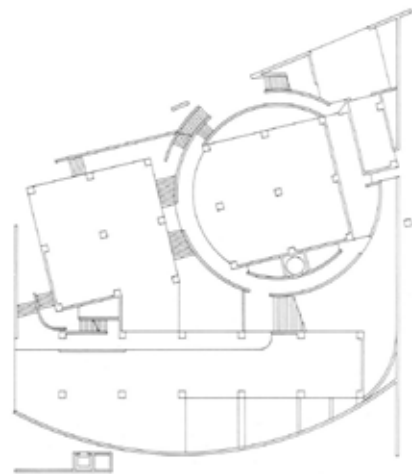
realizace: 1989

Jeden z Andových malých městských komerčních komplexů. Mix-use dům s podzemní garáží, bazénem a tělocvičnou, obchody, butiky, kavárnou a v horních patrech s bytem majitele. Půdorysná kompozice celého objektu je založena na dvou obdélnících, které jsou vzájemně natočené o 13,5 stupně. Konstrukční rám tvoří rastr s rozponem 6,15 metru. Do jednoho z hranolů je vložen válec s průměrem 21 metrů. Na vrcholu jsou oba tyto díly spojené kostkou. Obvodový plášť válce tvoří skleněné a hliníkové panely. Točité schodiště uvnitř válce láká návštěvníky do objektu. Volný prostor mezi oběma kvádry je veřejně přístupný, slouží jako náměstí, stupňovitá terasa, zapuštěný dvůr.

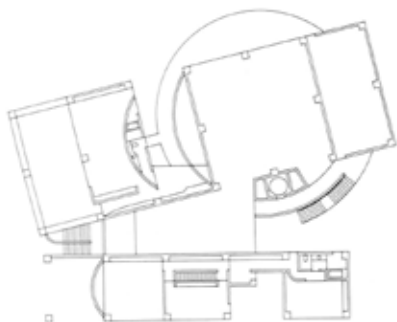
2.NP



1.NP



4.NP



3.NP



1.PP



## KENGO KUMA

*1954	Yokohama, Japonsko
1979	Tokijská univerzita
1985 - 1986	zakládá vlastní kancelář
1990	Kengo Kuma & Associates



V současné japonské architektuře sotva najdeme tvůrce, který by více usiloval o zapojení tradičního řemesla do vlastního díla. Užívá širokou škálu materiálů - od těch nejprimitivnějších až po high-tech: vinyl, papír, vysušený rákos, rostliny, různé textilie, kámen a nejvíce dřevo..

Užitím těchto materiálů se snaží své minimalistické stavby učinit co nejvíce prosvětlenými a propustnými, aby splynuly se svým okolím. Aby toho dosáhl, užívá nejmenší možné částice - jednotky - daného materiálu, které se hustě opakují - říká této metodě ‚particlisation‘. Vytváří tak spíše průsvitné clony, než pevné / solidní hranice.

Pro své návrhy vybírá primárně lokální materiály a řemeslníky, používá také komponenty (střešní tašky, stavební řezivo..) ze zdemolovaných staveb, průmyslové výrobky a odpadní materiály.

Folk Art Museum of the China Academy of Arts in Hangzhou, 2015

Qianmen, Beijing, 2017 - jeho vlastní kancelář vznikla předěláním starého hutong obydlí

Interiér Tetchan Yakitori Bar, Tokio, 2018 - “hairy caves” efekt, interiér pokrytý barevnými LAN kabely

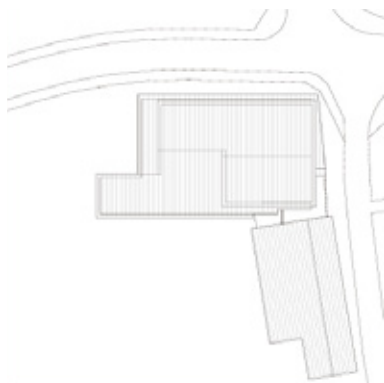
Někdy také znovupoužije konstrukci původní stavby:

Masanari Murai Memorial Art Museum, Tokio, 2004

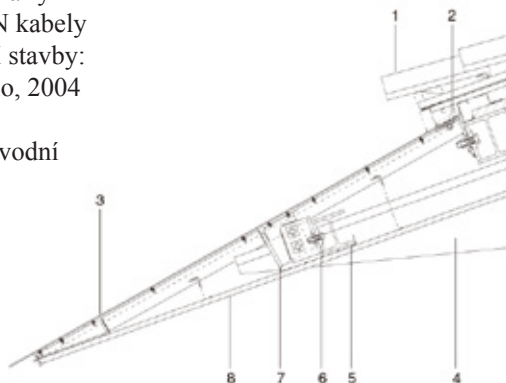
Shipyards Project, Shanghai, Čína, 2017

Hotel Royal Classic, Osaka, 2019 - použil původní

Kabuki Theatre (1958) od Togo Murano



- 1 Japanese clay tile
- 2 aluminum sheet
- 3 L 50x50x6 mm
- 4 steel beam-hot dip galvanizing
- 5 H 100x100x6x8 mm
- 6 steel sheet
- 7 L 130x130x9 mm
- 8 wood wool cement board t: 15 mm



# NEZU ART MUSEUM

KENGO KUMA

realizace: 2009

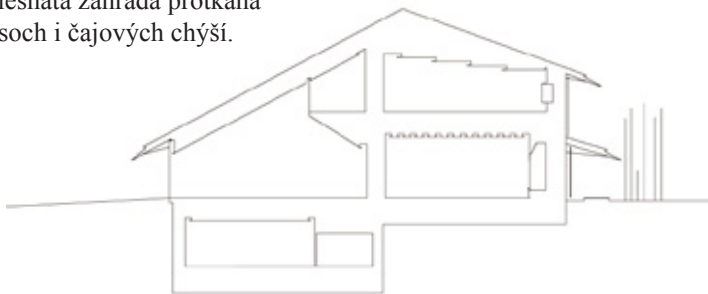
otevírací doba: ÚT - NE

10:00 - 17:00

vstupné: dospělí 1300 JPY / studenti 1000 JPY

rezervace: [nezu-muse.or.jp](http://nezu-muse.or.jp)

V muzeu je umístěna slavná sbírka japonských, čínských a korejských starožitností. Vybrané předměty z této rozsáhlé sbírky jsou zde vystavované v rámci sezónních expozic. Za muzeem láká k procházce lesnatá zahrada protkaná šterkovými cestičkami a plná soch i čajových chýší.



## FUMIHIKO MAKI

\*1928           Tokio, Japonsko  
1965           založil svoji kancelář Maki and Associates  
1993           Pritzkerova cena

Zdrženlivý jazyk a flexibilní artikulace. Nový citlivý mód městského navrhování.

Někdejší metabolista, student Cranbrook Academy of Art a Harvard Graduate School of Design.

Horlivý zájem o prostorový vztah architektury a města. V Japonsku tradičně vyzdvihován význam ulice (uličního prostoru), kde se odehrává městský život, na rozdíl od západu, kde jsou upřednostňována náměstí a piazzety.

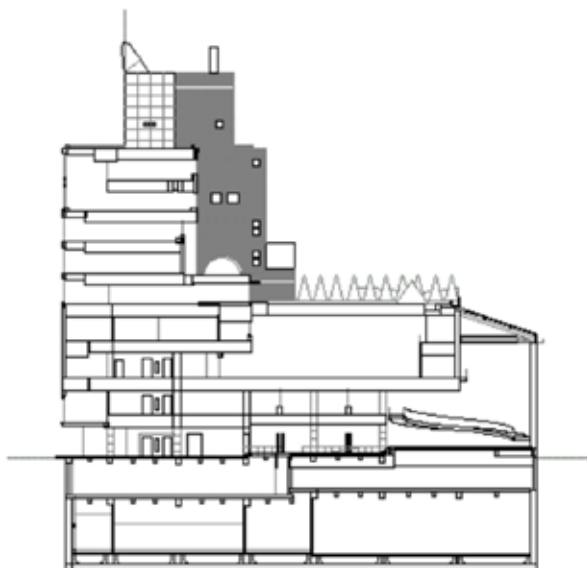
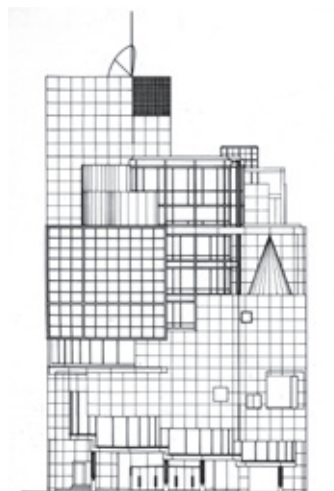
Maki se stal vůdčím obhájcem konceptualismu.

Prefectural Sports Centre, Takaishi of Osaka, 1972

National Aquarium, Okinawa, 1975

Hillside Terrace Apartment Complex, Tokyo, 1969

Maki citlivě reagoval na hmotný i kulturní kontext.

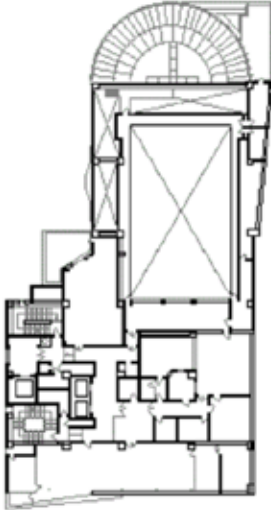
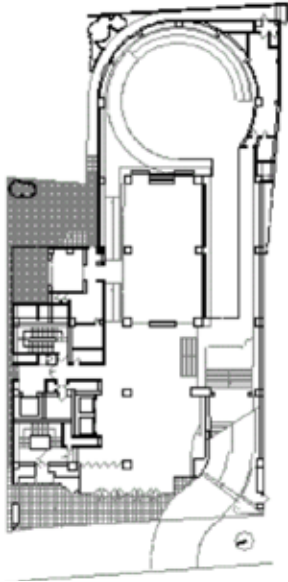




# SPIRAL BUILDING

FUMIHIKO MAKI

realizace: 1985



# KENZO TANGE

*1913	Ósaka, Japonsko
+2005	Tokio
1946 - 1974	studio Kenzo Tange
1959	učí semestr na MIT v Bostonu
1961 - 1985	Kenzo Tange & URTEC, Urbanists & Architects
1985	založil Kenzo Tange Associates
1987	Pritzkerova cena za návrh budovy sídla Americké lékařské asociace



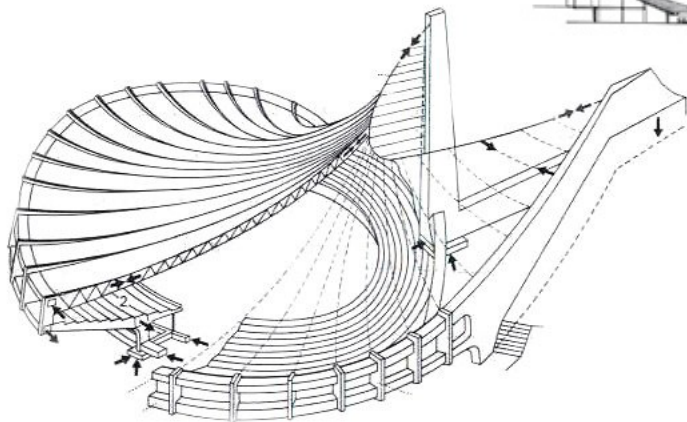
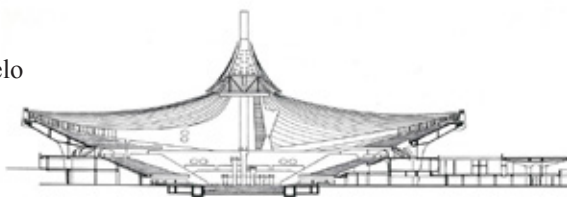
Na konci války mu bylo 32 let. Snažil se rozvinout svoji kariéru a povznést roli architekta v Japonsku.

Nejpřednější japonský modernista. Ve svých návrzích spojoval tradiční japonskou architekturu s moderními principy. Památník míru v Hirošimě (Hiroshima Peace Park Memorial) byl pro něj odrazovým můstkem k velkému množství zakázek na veřejné budovy během 50. let

Na Tokyo University vedl Tange tzv. Tange Lab - učil a mentoroval budoucí metabolisty Fumihiko Maki, Kisho Kurokawa, Arata Isozakiho.

Ve vlastním domě a v Tokijském mezinárodním domě vedl skupiny a komise, ve kterých architekti rozvíjeli svoji identitu, smysl agentury a osvojovali si nástroje pro nabytí profesního uznání - budoucí generace připravoval na mezinárodní pole.

Tangeho vzory: Le Corbusier a Michelangelo



# OLYMPIJSKÉ HALY

KENZO TANGE

realizace: 1964

Sportovní areál pro potřeby 18. letních olympijských her se nachází v jednom z největších parků v centrální části Tokia.

Tange se intenzivně zabýval možnostmi lanových konstrukcí. Mezi dvojicí mohutných betonových pilastrů jsou napnuta dvě ocelová lana (každé o celkovém průměru 13 palců), která jsou následně ukotvena do betonových patek. Zavěšená střešní konstrukce se podobá stanovým plachtám. Řada předpjatých kabelů zavěšených na dvojici hlavních lan definuje společně s betonovou konstrukcí základnu tělocvičny a nezbytné tribuny uvnitř stadionu. Výsledkem je symetrická zavěšená konstrukce, která elegantně splývá z páteřní osy. Plynulé tvary a minimalistické povrchy působí jako přehozená látka.

Pavilony jsou příkladným spojením japonské architektonické estetiky a západního modernistického způsobu navrhování. Výsledná střecha může v abstraktní poloze připomínat japonskou pagodu. Po dokončení představoval tokijský národní stadion největší zavěšenou střechu na světě.



DEN DRUHÝ



## SANAA

V roce 2010 získala SANAA Pritzkerovu cenu za novátorskou práci s volně plynoucím prostorem.

KAZUYO SEJIMA \*1956 studovala architekturu na Japonské ženské univerzitě, po ukončení studií pracovala v kanceláři TOYO ITO. V roce 1987 otevřela vlastní kancelář a v roce 1992 se stala Mladou architektkou roku.

RYUE NISHIZAWA \*1966 studoval architekturu v Jokohamě, kterou ukončil v roce 1990. V roce 1997 otevřel vlastní kancelář.

KAZUYO SEJIMA a RYUE NISHIZAWA pracují společně pod názvem SANAA od roku 1995

Naoshima Port Terminal building, 2003

Kanazawa 21st Century Museum of Contemporary Art, 2004

DIOR Omotesando, 2004

Glass Pavilion of the Toledo Art Museum, Ohio, USA, 2006

„Our works of architecture are generally open in character. We make them open because we want to build relationships.“ - SANAA



# SUMIDA HOKUSAI MUSEUM

KAZUYO SEJIMA (SANAA)

realizace: 2016

otevírací doba: 9:30 - 17:30

pondělky zavřeno

adresa: 2 Chome-7-2 Kamezawa, Sumida City

vstupné: dospělý 700 JPY / studenti 600 JPY / 65+ 600 JPY

Muzeum je věnováno tvorbě japonského umělce z éry Edo Katsushika Hokusai (1760 - 1849), který je velmi známý svými dřevotisky. Hokusai se narodil v Sumida City a prožil zde většinu svého života.

Malá čtyřpodlažní budova byla navržena jako masivní geometricky tvarovaná uzavřená hmota pokrytá hliníkovými panely s několika trojúhelníkovými zářezy, kterými do interiéru dopadá denní světlo. Průřezy slouží také jako veřejné pasáže. Díky proskleným plochám a hliníkovým panelům odrážejícím světlo působí jako velký kaleidoskop.





8.NP



4.NP



7.NP



3.NP



6.NP



2.NP



5.NP



1.NP



# ASAKUSA CULTURE TOURIST CENTRE

KENGO KUMA

realizace: 2012

otevírací doba: 9:00 - 20:00

adresa: 2 Chome-18-9 Kaminarimon, Taito City (Taito-ku)

výška: 39 metrů

Centrum se nachází na nároží přímo naproti vstupní bráně do buddhistického chrámu Asakusa. V této osmipatrové věži je umístěno informační centrum pro návštěvníky chrámu a okolí, výstavní prostor, konferenční sál, víceúčelový sál a otevřená střešní vyhlídka.

Koncept budovy připomíná několik na sebe navršených jednopodlažních domů - každý „dům-patro“ má svou vlastní specificky tvarovanou podlahu a střechu a nabízí rozdílné výhledy.

Členění věže je umocněno dřevěnými lamelami, které po patrech zastiňují prosklené plochy.



## KIYONORI KIKUTAKE

\*1928 Kurume, Japonsko  
+2011 Tokio, Japonsko

Narodil se do rodiny velkostatkáře v Kurume, Kyushu. Po válce jsou Kikutakeho zděděné pozemky zkonfiskovány americkými okupačními silami ve snaze vymýtit pozůstatky feudalismu. Kikutakeho architektura je protestem proti tomu - navrhoval domy na vodě či ve vzduchu - nestojí na zemi - aristocratic exile - pryč od země.

Jeden z členů TANGE LAB na univerzitě.

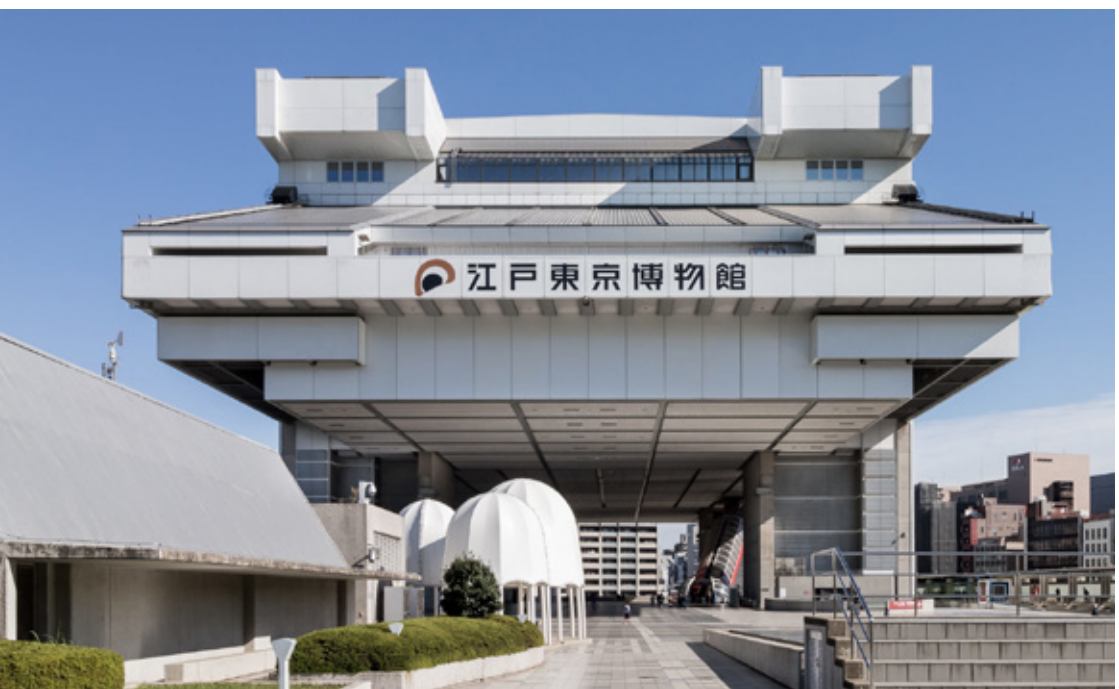
Klíčovou osobností metabolismu, jako teoretik i jako architekt. Navrhl řadu futuristických městských projektů, z nichž většina - jako například Floating City z roku 1960 - měla být umístěna na moři. Jeden takový projekt byl zčásti realizován:

Aquapolis, Okinawa, 1975 (zavřený 1993, zdemolovaný 2000) - tvar byl reminiscencí ropné plošiny

Administration Building of the Izumo Shrine, 1963



Osamu Muraji



realizace: 1993

Hmota budovy je inspirována tvarem tradiční japonské střechy. Je vynesena čtyřmi mohutnými šachtami, v nichž jsou ukryty vertikální komunikace - výtahy, schodiště a eskalátory, pod „střechou“ vzniká kryté náměstí.

Koncept muzea je inspirovaný Tangeho projektem prostorové rámové konstrukce zastřešující místo konání festivalu Expo 70 v Osace a připomíná také metabolistické projekty 60. let, kdy metabolisté - mezi nimi i Kikutake - navrhovali řadu utopických projektů „měst ve vzduchu“.

Muzeum historie dokumentuje zázračný přerod Tokia z feudálního města v moderní velkoměsto. Je zde umístěn model města, reprodukce starých map a *ukijoke*. Mezi nejzajímavější patří replika původního mostu Nihonbaši a pohled na fasády divadla kabuki a banky z období Meidži.





ASAHI BEER SUPER DRY HALL  
PHILLIPE STARCK

*ASAHI BIRU AZUMABASHI HORU*

1989

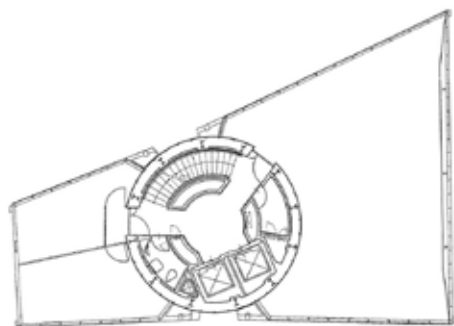
Produkt Bubble ery



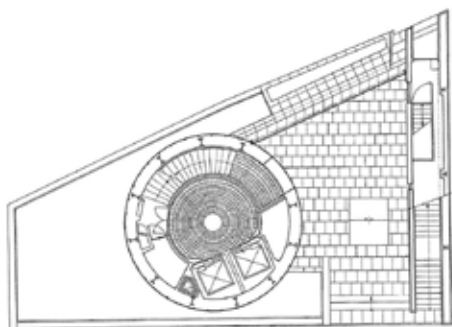


Ginza je známá jako luxusní obchodní oblast s mnoha obchodními centry, butiky, restauracemi a kavárnami.

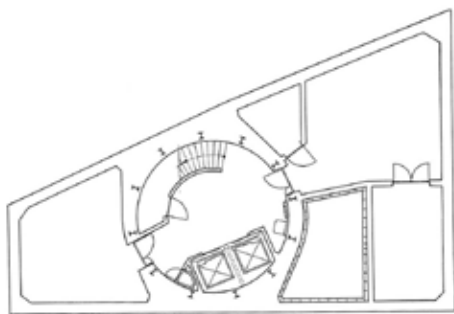
- 1 Tokyo International Port Terminal, 1991
- 2 Tsukiji Honganji Temple, 1935
- 3 Dentsu Headquarters at Shiodome, 2002
- 3 Caretta Shiodome, 2006
- 4 Shiodome City Centre Building, 2003
- 5 Nippon Television, 2004
- 6 Nakagin Capsule Tower, 1972
- 7 Shizuoka Press and Broadcasting Offices, 1967
- 8 Shiseido Ginza, 2000
- 9 Yamaha Ginza, 2010
- 10 Nicolas Hayek Centre/Swatch Ginza, 2006
- 11 Tasaki Ginza, 2010
- 12 San-Ai Dream Centre, 1963
- 13 Ginza Place, 2016
- 14 Wako Department Store, Ginza, 1931
- 15 Kabuki Theatre, 1924
- 16 Gucci Ginza, 2006
- 17 Armani Ginza, 2004
- 18 Maison Hermes Ginza, 2001
- 19 Tokyu Plaza Ginza, 2016
- 20 Chanel Ginza, 2010
- 21 Cartier Ginza, 2007
- 22 Tiffany Ginza, 2008
- 23 POLA Ginza, 2009
- 24 Spazio Brera Ginza, 2005
- 25 Mikimoto Ginza 2, 2005
- 26 Tokyo Midtown Hibiya, 2018
- 27 Nissei Hibiya Building, 1963
- 28 Hibiya Kadan Flower Shop, 2009
- 29 Daiichi Life Insurance Building, 1938
- 30 DN Tower 21, 1994
- 31 Tokyo International Forum, 1996
- 32 Meiji Life Insurance Building, 1934
- 33 Tokyo Station, 1914
- 34 Tokyo Central Post Office, 1931
- 35 JP Tower, 2012
- 36 Marunouchi Building, 2002
- 37 Shin-Marunouchi Building, 2007
- 38 Tokyo Kaijo Building, 1974
- 39 Industrial Club of Japan, 1920
- 40 Mitsubishi UFJ Trust and Banking Building, 2003
- 41 Palace Hotel Tokyo, 2012
- 42 Tokyo Sankei Building, 2002
- 43 COREDO Nihonbashi Building, 2004
- 44 Mitsukoshi Nihonbashi Department Store, 1927
- 45 Bank of Japan Head Office, 1896
- 46 Mitsui Honkan Building, 1929
- 47 Toyosu Wholesale Market, 2018



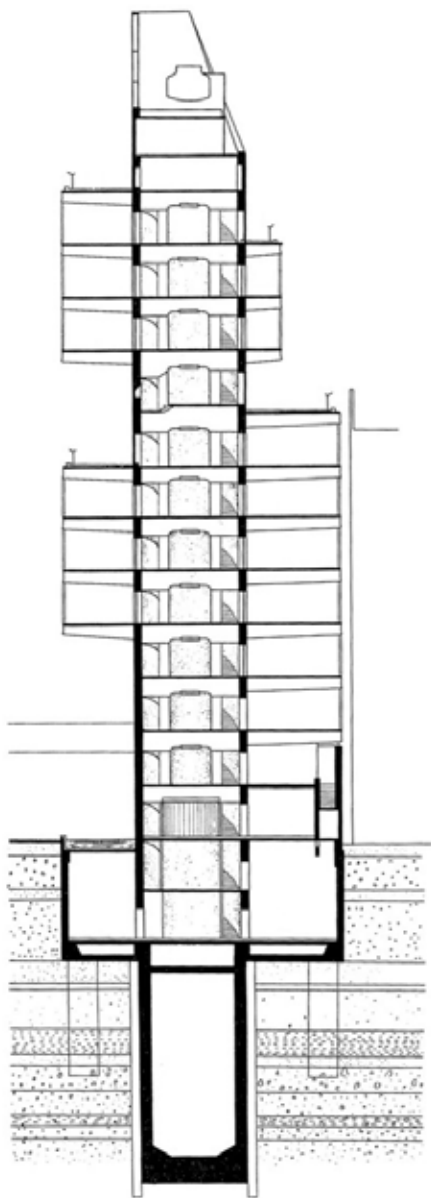
typické patro



1.NP



1.PP





# TISKOVÉ A VYSÍLACÍ CENTRUM SHIZUOKA

KENZO TANGE

realizace: 1967  
parcela: 189 m<sup>2</sup>  
zastavěná  
plocha: 162 m<sup>2</sup>

Budova o celkové výšce 57 metrů leží na úzkém pozemku v tokijské čtvrti Ginza na rušné křižovatce automobilových tepen a nové železniční tratě Tokaidoexpress.

Základní kompozici tvoří válcová svislá komunikační šachta, z níž vyrůstají jednotlivá kancelářská patra s užitnými plochami. Celková plocha všech podlaží činí 1493 m<sup>2</sup>. Samotné kancelářské prostory jsou vysoké 3.46 metru. Podlažní plochy vyčnívající po stranách válce mohou být využívány libovolným způsobem. Komunikační věž o průměru 7.7 metru obsahuje dva výtahy, schodiště a kuchyňku se sociálním příslušenstvím v každém podlaží.

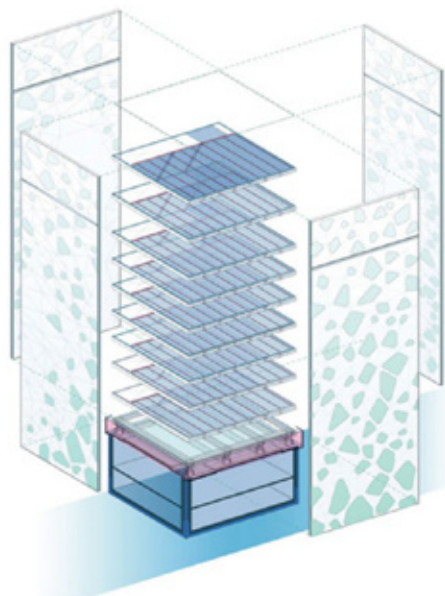
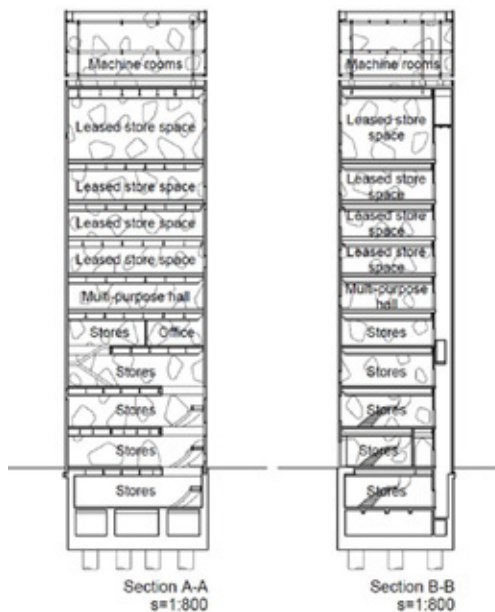
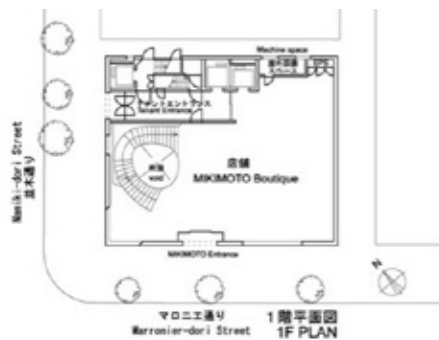
Vstupní část domu je mírně zahlobená do terénu. V horních podlažích se ve volných mezerách nachází balkóny, které mohou být teoreticky zastavěny dalšími kanceláři. Horní dva administrativní bloky jsou orientovány stejným směrem jako sousední řadová zástavba. K válci navazují další dva třípatrové kancelářské bloky vybíhající směrem do křižovatky: ve volném prostoru mezi oběma bloky je umístěn další balkón.



# MIKIMOTO GINZA BUILDING

TOYO ITO

realize: 2005

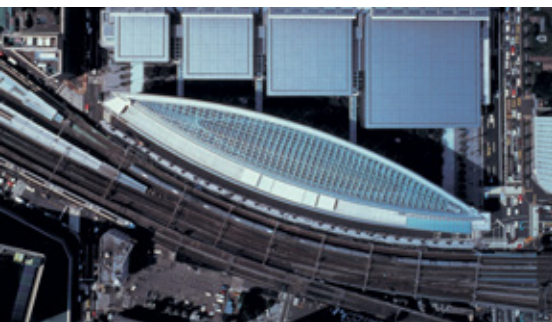
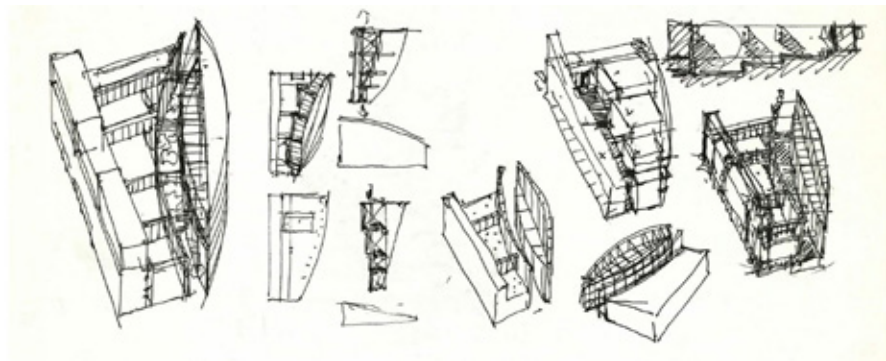
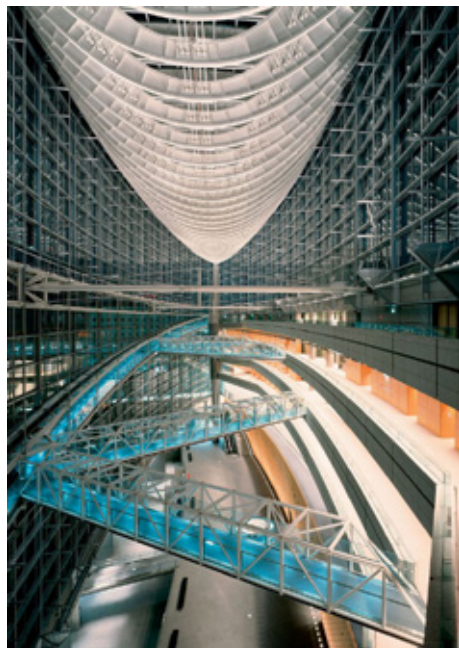
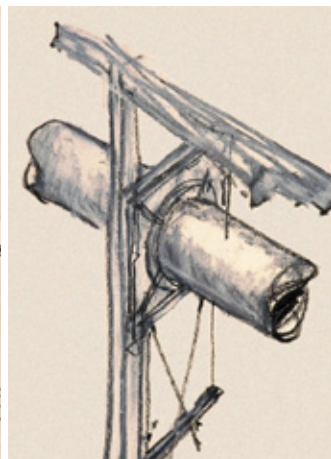


# TOKYO INTERNATIONAL FORUM TOKYO KOKUSAI FORAMU

RAFAEL VINOLY

realizace: 1996

Ambiciózní megastruktura obsahuje pět auditorií pod jednou střechou. Projekt byl výsledkem mezinárodní soutěže, v níž zvítězil argentinský, v New Yorku sídlící architekt Rafael Vinoly. Projekt z velké části financovala regionální vláda.

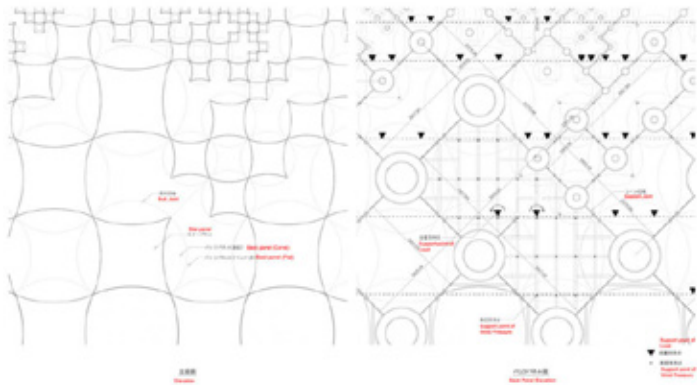


# LOUIS VUITTON MATSUYA GINZA

JUN AOKI

realizace: 2013

Fasáda inspirována historií Ginzy, města známého art deco designem. Koncept je reinterpretací damier vzoru typického pro Louis Vuitton

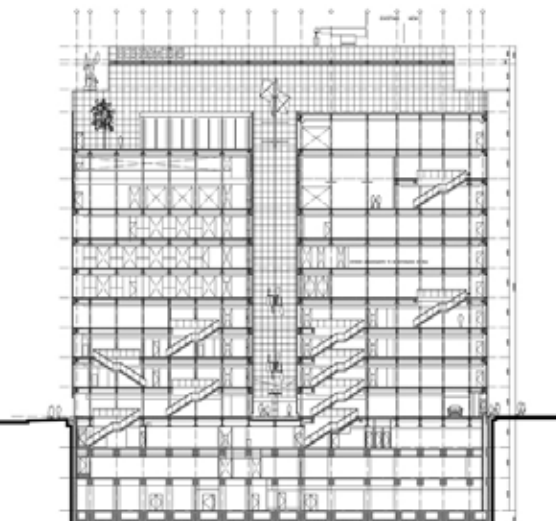
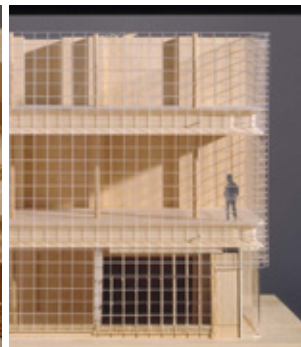
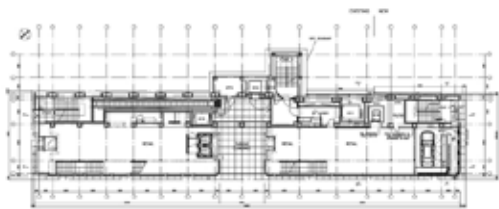
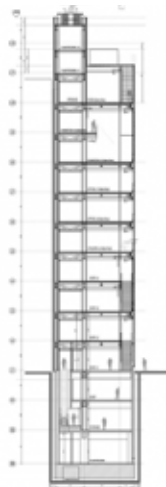


# MAISON HEMRES

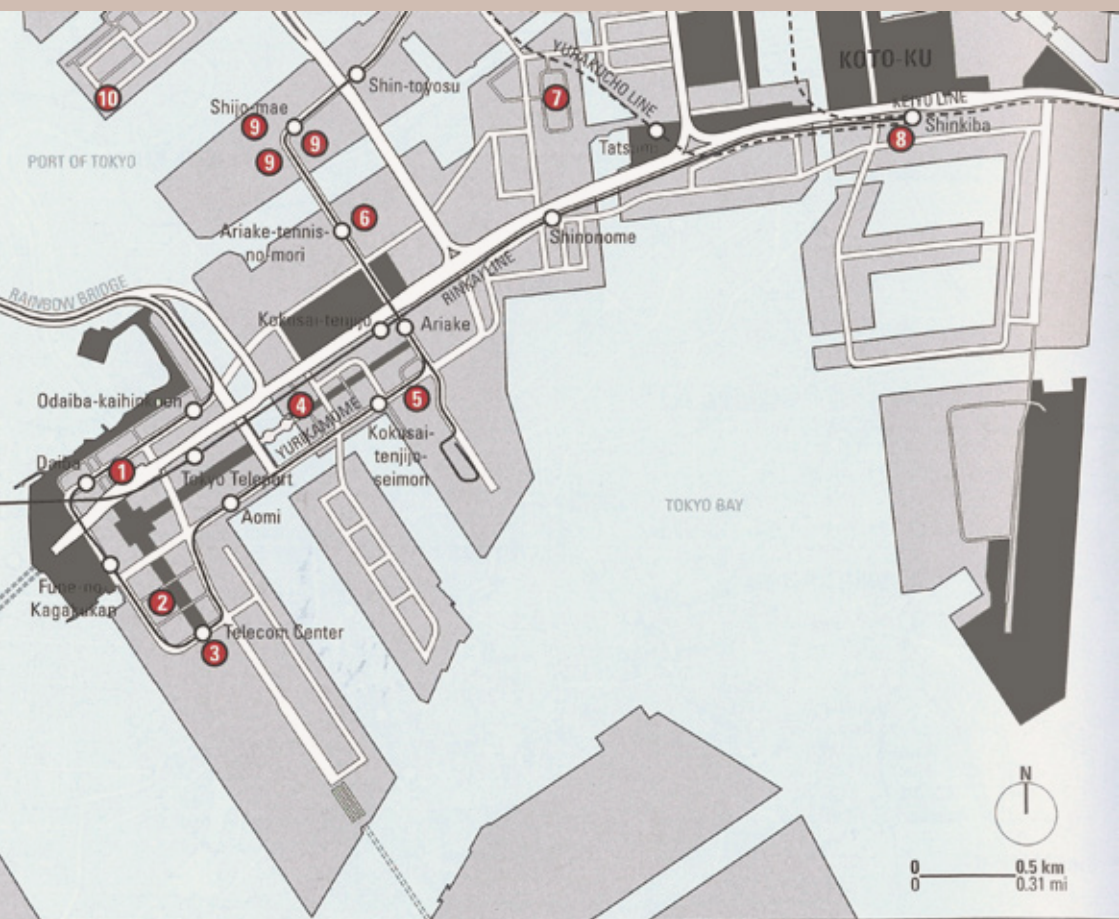
RENZO PIANO

realizace: 2001  
šířka: 12 metrů  
hloubka: 45 metrů  
výška: 45,5 metrů

Stavbu domu tvoří dvě konstrukční části: masivní betonové jádro přimykající se k sousední cihlové budově a lehká zavěšená ocelová konstrukce obalená translucentním pláštěm. Inženýři z Arup vyvinuli zcela nový systém výborně odolávající zemětřesení. Vycházeli však přitom z tradičních japonských stavebních technik, které byly použity například už při stavbě dřevěných pagod.



# DEN ČTRVTÝ



- 1 Fuji TV Headquarters, 1996
- 2 National Museum of Emerging Science&Innovation, 2001
- 3 Telecom Centre, 1996
- 4 K-Museum, 1996
- 5 Tokyo International Exhibition Centre, 1996
- 6 Ariake Gymnastics Centre, 2019
- 7 Shinonome Canal Court Housing, 2003 - 2005
- 8 Mokuzai Kaikan, 2009
- 9 Toyosu Wholesale Market, 2018
- 10 Tokyo International Port Terminal, 1991

## SNÍDANĚ V TSUKIJI [CUKIDŽI]

Už více než 80 let se na tržnici Cukidži (Tsukiji Market) zásobují zbožím ti nejlepší kuchaři, prodejci ryb, obchodní domy a hotely. Vnější tržiště kolem něj vyrostlo zcela organicky, jako místo, kde se prodávají další přísady - mořské řasy a sušené ryby, které by kuchaři mohli potřebovat. Pro ty, kdo na tržišti pracují, tu později vznikly malé restaurace, kam si můžete zajít na skvělou snídani.

- Yamachō      úctyhodný prodejce tamagojaki  
- japonských omelet ve tvaru rolády  
otevřeno 6.00 - 15.30  
omeleta 100 JPY
- Tsukugon      Pět generací výrobců rybí pasty  
specialita čijoda - cibule zabalená do slaniny s rybí  
pastou, čerstvě vytažená z pánve.  
otevřeno ÚT - NE 6.30 - 14.00  
občerstvení od 210 JPY
- Kimagure-ya      Prodejna sendvičů v bývalém holičství.  
Mají tu taky nejlevnější kávu ve městě.  
otevřeno 5.30 - 10.00  
sendviče od 140 JPY





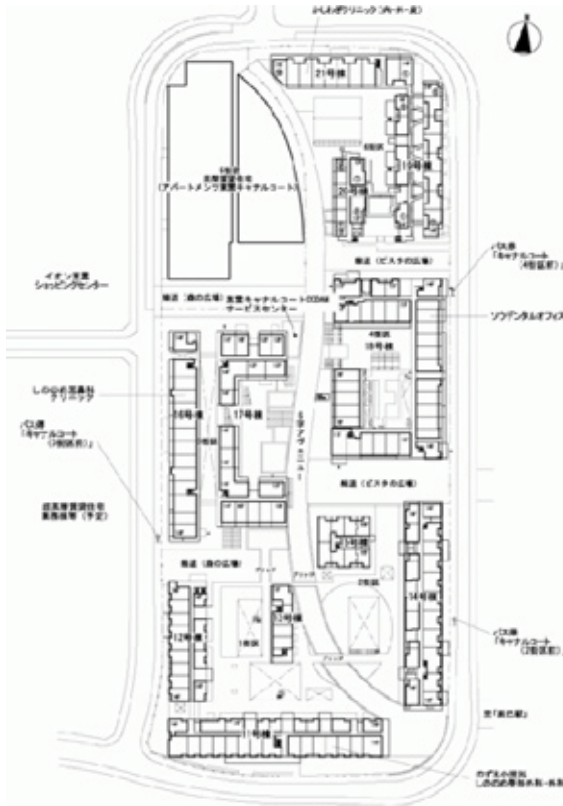
# SHINONOME CANAL COURT HOUSING *SHINONOME KYANARU-COTO*

- BLOK 1 RIKEN YAMAMOTO
- BLOK 2 TOYO ITO
- BLOK 3 KENGO KUMA
- BLOK 4 YAMA ARCHITECTS
- BLOK 5 ADH w/WORKSTATION
- BLOK 6 MAKOTO MOTOKURA

realizace 2003 - 2005

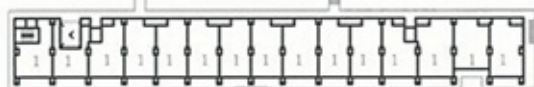
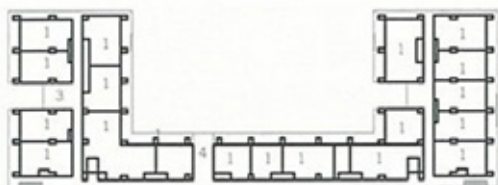
Masterplan byl vytvořen Yamamotem. Skupina vysokých budov je propojena jednopatrovým horizontálním podiem “proděravěným” řadou atrii a pěších pasáží. Odtud jsou přístupné školky, obchody, služby, komunitní centra, kanceláře, malé lékařské kliniky... Na vyvýšené podnoží (podiu) jsou pak umístěny parky a rekreační plochy pro obyvatele domů.

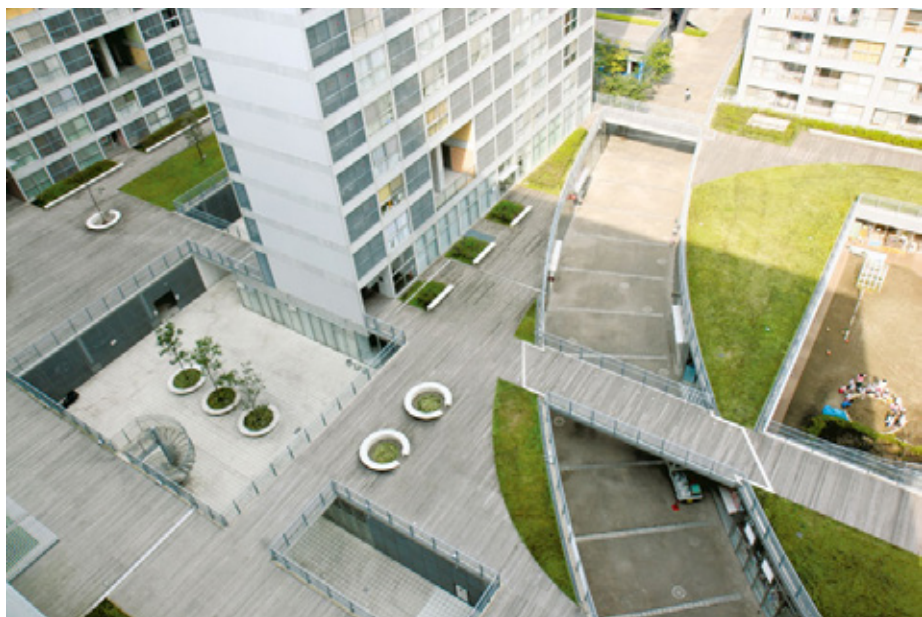
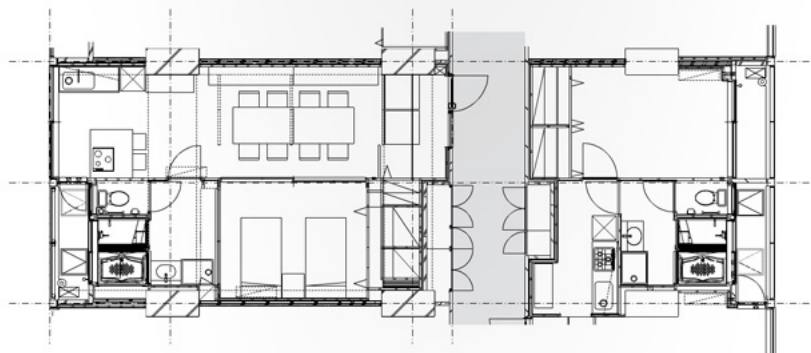
Nachází se zde okolo 2000 bytových jednotek reflektujících změny života ve městě a složení rodiny.

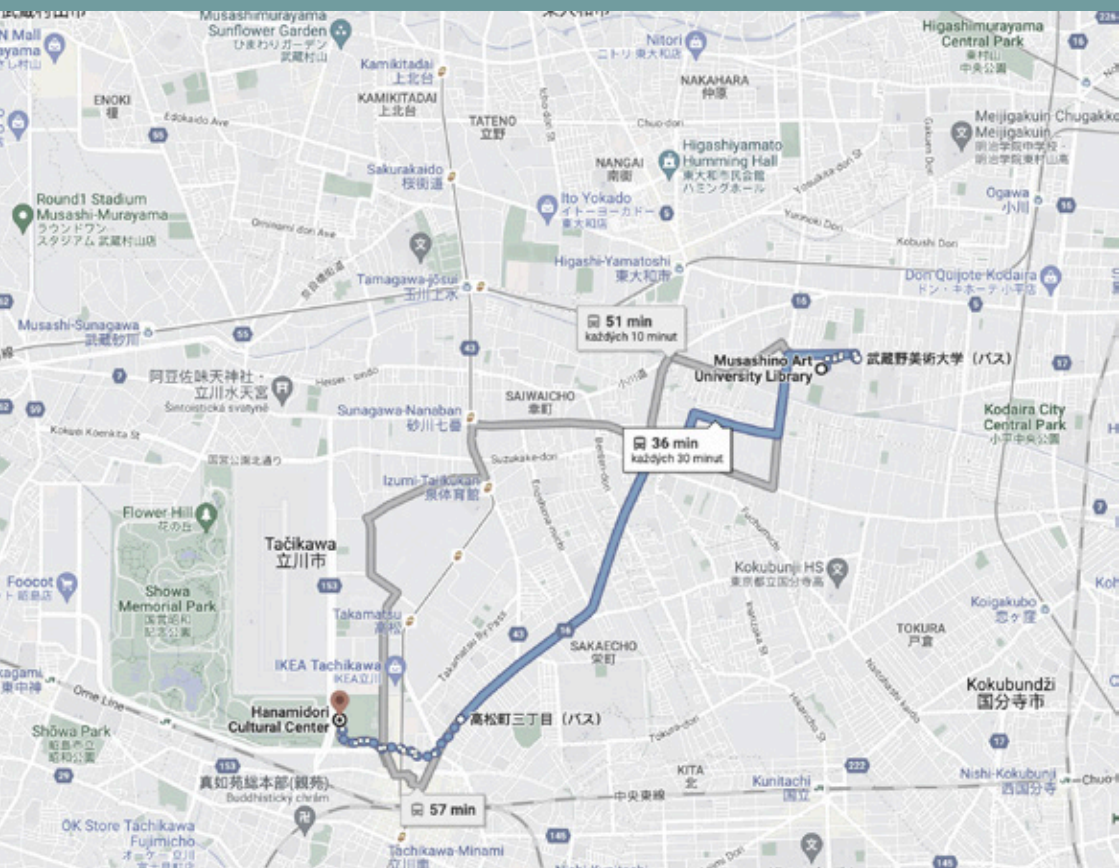


SHINONOME CANAL COURT HOUSING

SHINONOME KYANARU-COTO









## SOU FUJIMOTO

- \*1971 ostrov Hokkaido
- 1990 - 1994 Fakulta inženýrství univerzity v Tokiu
- 2000 zakládá studio Sou Fujimoto Architects
- 2005 vítěz v prestižní kategorii pro mladé architektky časopisu Architectural Review
- 2008 vydává knihu Primitive Future



David Vintner Photography

Sou Fujimoto pracuje s myšlenkou „primitivní budoucnosti“ (primitive future), kde se nejen stírají hranice mezi interiérem a exteriérem, ale také klasické rozdělení budovy na podlahy, stěny a stropy.

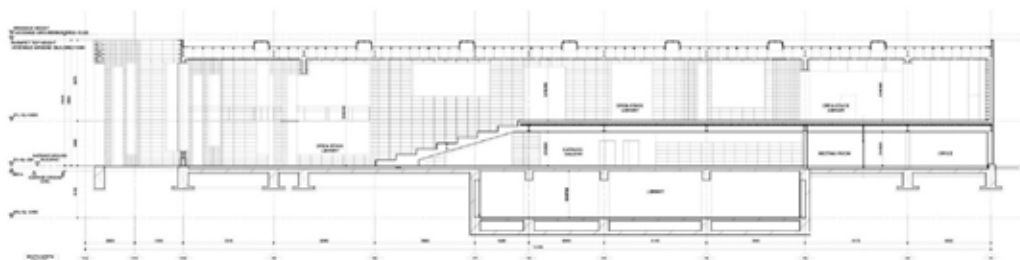
Finální dřevěný dům, 2008

Dům N, 2008

Univerzitní muzeum umění a knihovna Mushashino, 2010

Dům NA, 2011

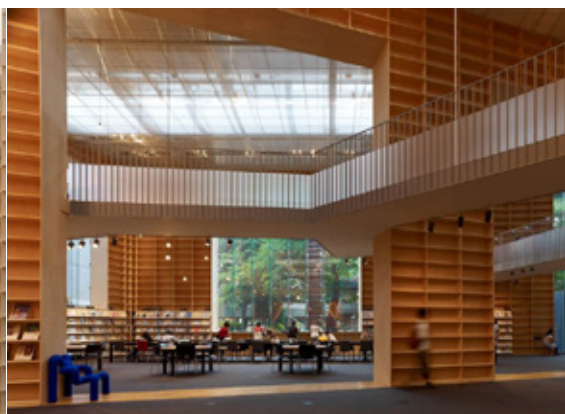
pavilon galerie Serpentine, Londýn, 2013



# MUSASHINO ART UNIVERSITY LIBRARY

SOU FUJIMOTO

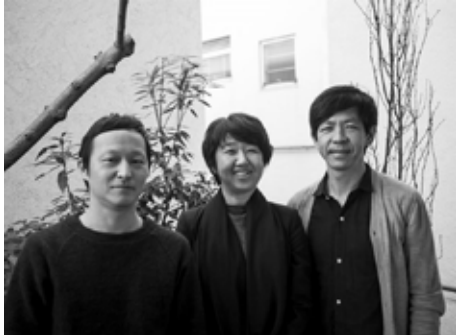
realizace: 2010



## ATELIER BOW WOW

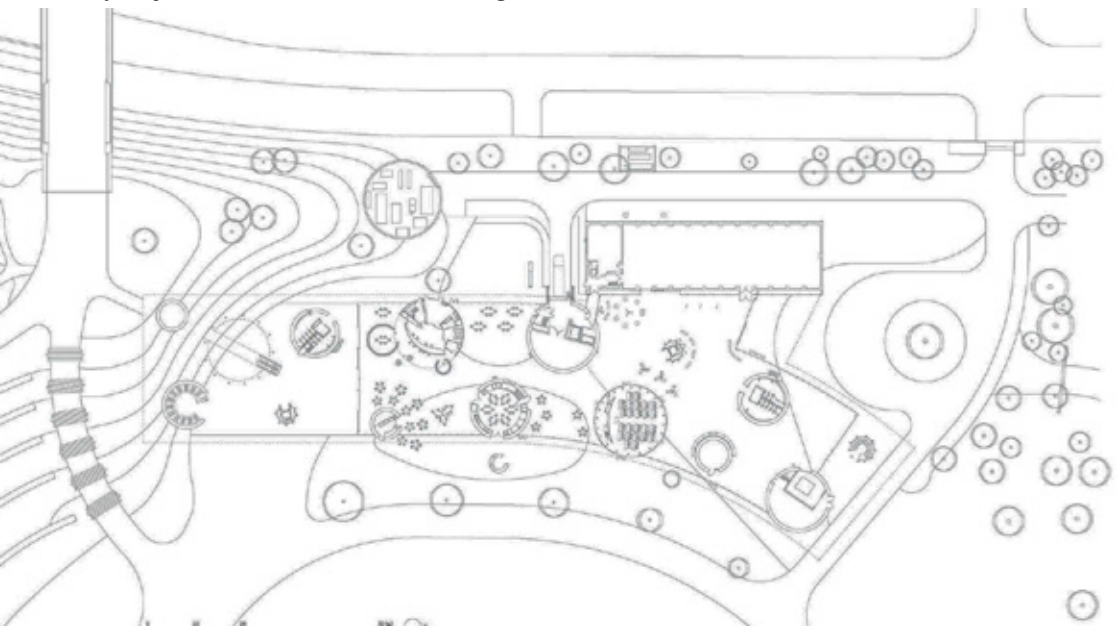
YOSHIHARU TSUKAMOTO a MOMOYO  
KAIJIMA

založili svoji tokijskou kancelář v roce 1992. Architekti navrhli řadu soukromých obydlí, později se jejich tvorba rozšířila o několik veřejných muzeí a komerčních budov v Tokiu i v zahraničí. Kancelář dnes vedou spolu s YOCHI TAMAIM.



Atelier je známý také svými urbanistickými výzkumy zabývajícími se městskými podmínkami mikro, ad hoc architektury a veřejným prostorem - sledují život lidí v prostoru kolem architektury a v jednoduchých ručních kresbách zachycují realitu města. Výsledkem jsou knihy Pet Architecture Guidebook a Made In Tokio, publikované v roce 2001, a projekt „mikroveřejného prostoru“ a nového konceptu veřejného prostoru, který byl vystavován po celém světě, např. na bienále v Sao Paulu, Benátkách, Istanbulu a Liverpoolu.

Yoshiharu Tsukamoto je profesorem na Tokijském technologickém institutu a externě přednáší na Harvard GSD a UCLA. Momoyo Kaijima je profesorkou na univerzitě v Tsukubě, externě přednáší na Harvard GSD a E.T.H. Zurich, kde vyučuje architektonickou behaviorologii.





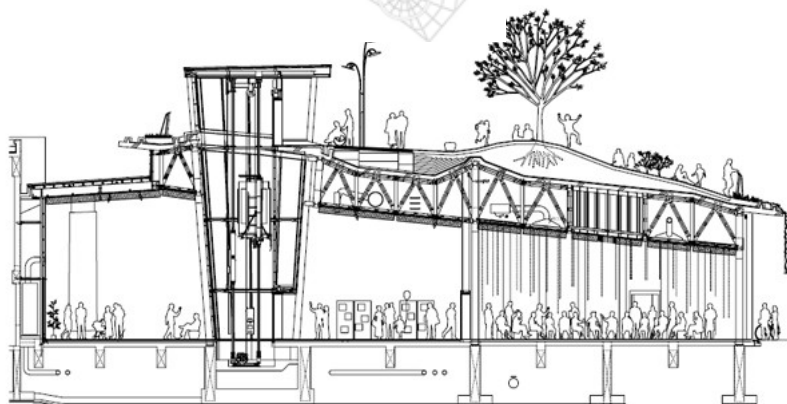
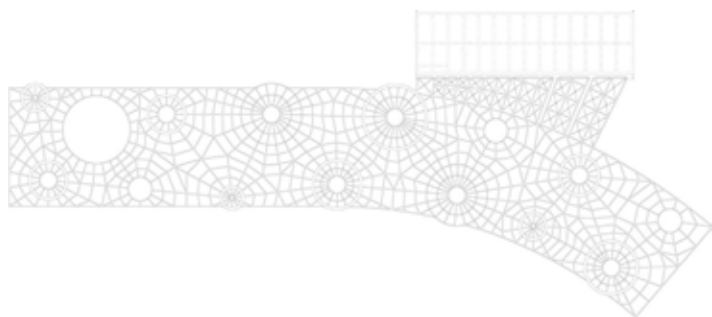
# HANAMIDORI CULTURAL CENTER

# HANAMIDORI BUNKA SENTA

ATELIER BOW-WOW

realizace: 2005

Budova je umístěna v Showaera Memorial Park.  
Vývššený park nesený mohutnou ocelovou rámovou konstrukcí.



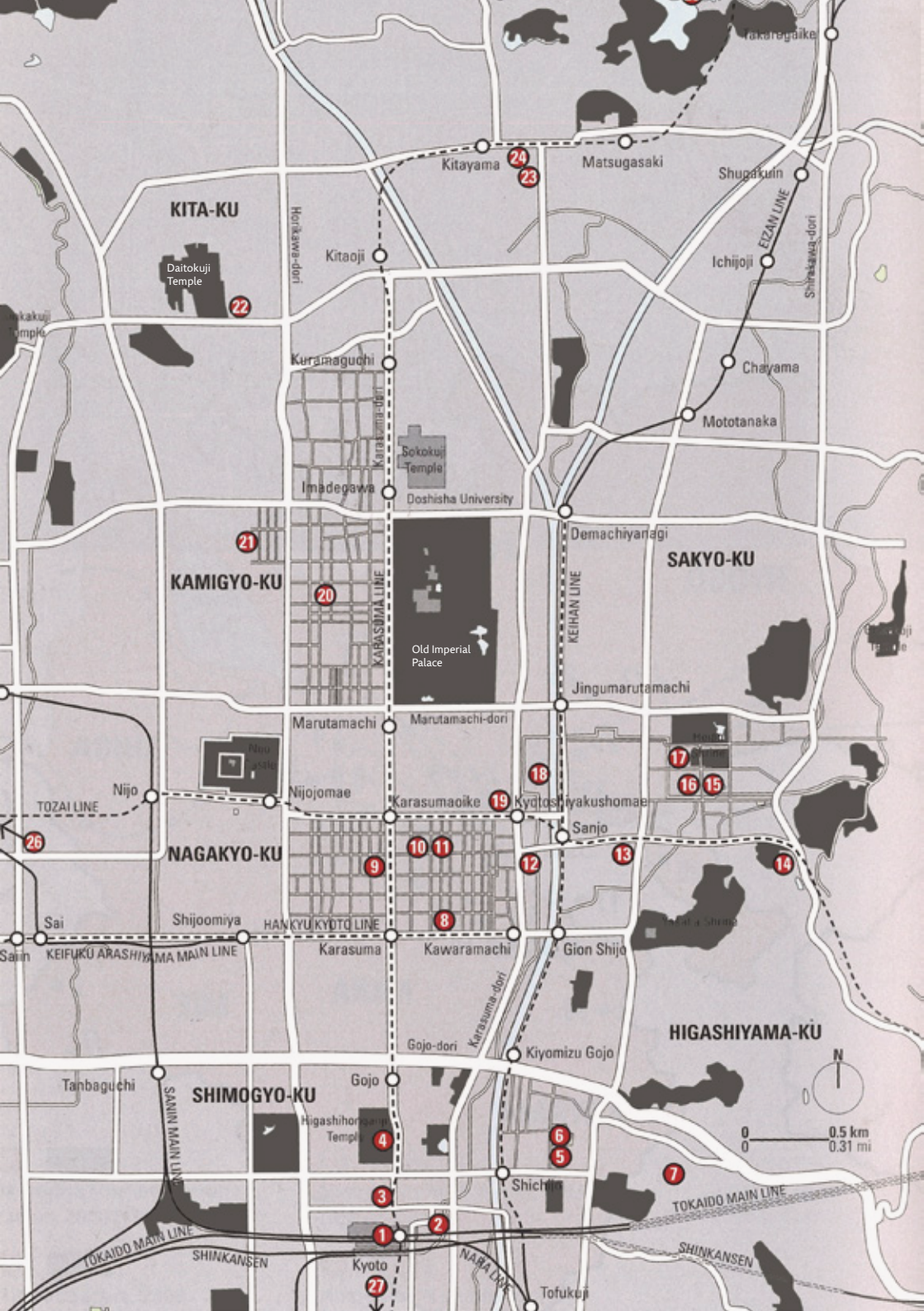
Kyoto je městem dvorské šlechty.

Počet obyvatel: 1,46 milionu

1	Kyoto Station Complex, 1997
2	Renaissance Building, 1986
3	Kyoto Tower a hotel, 1964
4	Higashi-Honganji Reception Hall, 1998
5	Kyoto National Museum, 1895
6	Kyoto National Museum Heisei Chishinkan, 2006
7	Kyoto Women's University Library, 2017
8	Kyoto Apple Store, 2018
9	Mizuho Bank Kyoto Branch, 1907
10	Nakagyo Post Office, 1903
11	The Museum of Kyoto, 1907
12	Time's I, 1984 a Time's II, 1991
13	Gion Tatsumi NEXUS, 1987
14	Kasui-en of Westin Miyako Hotel, 1959
15	Kyoto City Kyocera Museum of Art, 1933
16	Kyoto National Museum of Modern Art, 1986
17	Kyoto Hall, 1960
18	The Ritz-Carlton Hotel, 2013
19	Kyoto City Hall, 1927-1931
20	Impact Hub Kyoto, 1921
21	Face House, 1973
22	Murasakino Wakuden, 1995
23	Kyoto Concert Hall, 1995
24	Garden of Fine Arts, 1994
25	Kyoto International Conference Hall, 1966
26	Fukuda Art Museum, 2019
27	Ark, 1983

Kyoto představuje tradiční tvář Japonska: ztichlé chrámy, ušlechtilé zahrady, pestrobarevné svatyně a gejši. Je centrem japonské kultury více než tisíc let - a zůstává jejím duchovním srdcem.

Kyoto bylo založeno v roce 794 jako *Heian-kyo* = “the capital of peace and tranquility” - základna císařského dvora. Bylo postaveno po vzoru velkých čínských měst té doby s mřížkovou urbánní strukturou. S nárůstem velikosti i moci se město přeměnilo v *Miyako* = “imperial city” a nakonec na *Kyoto* = “capital city”. Kolébka japonských císařů zůstala hlavním městem japonského císařství do roku 1868, kdy se císař přesunul do Edo (nyní Tokio).



**KITA-KU**

Daitokuji Temple

**KAMIGYO-KU**

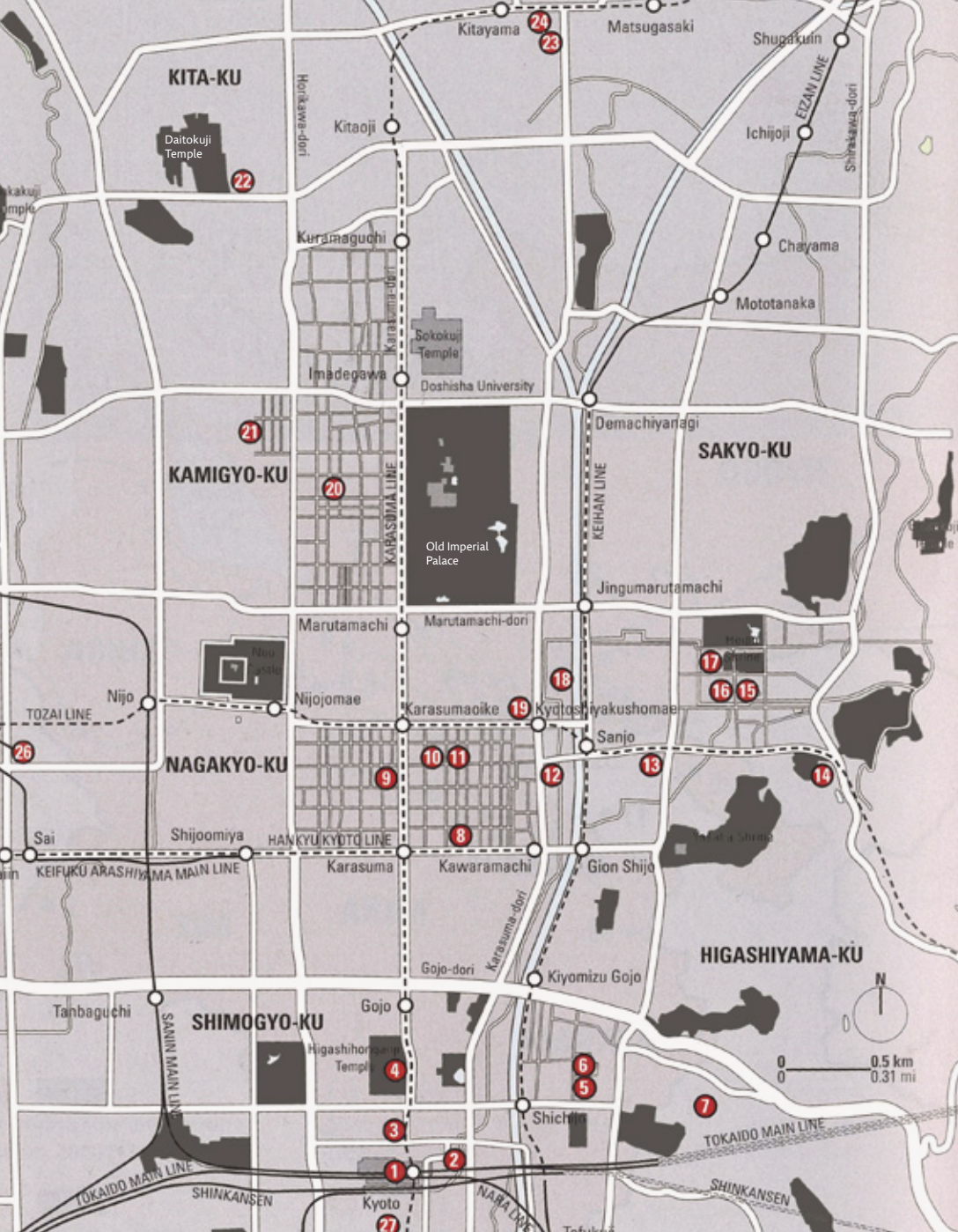
Old Imperial Palace

**SAKYO-KU**

**NAGAKYO-KU**

**HIGASHIYAMA-KU**

**SHIMOGYO-KU**

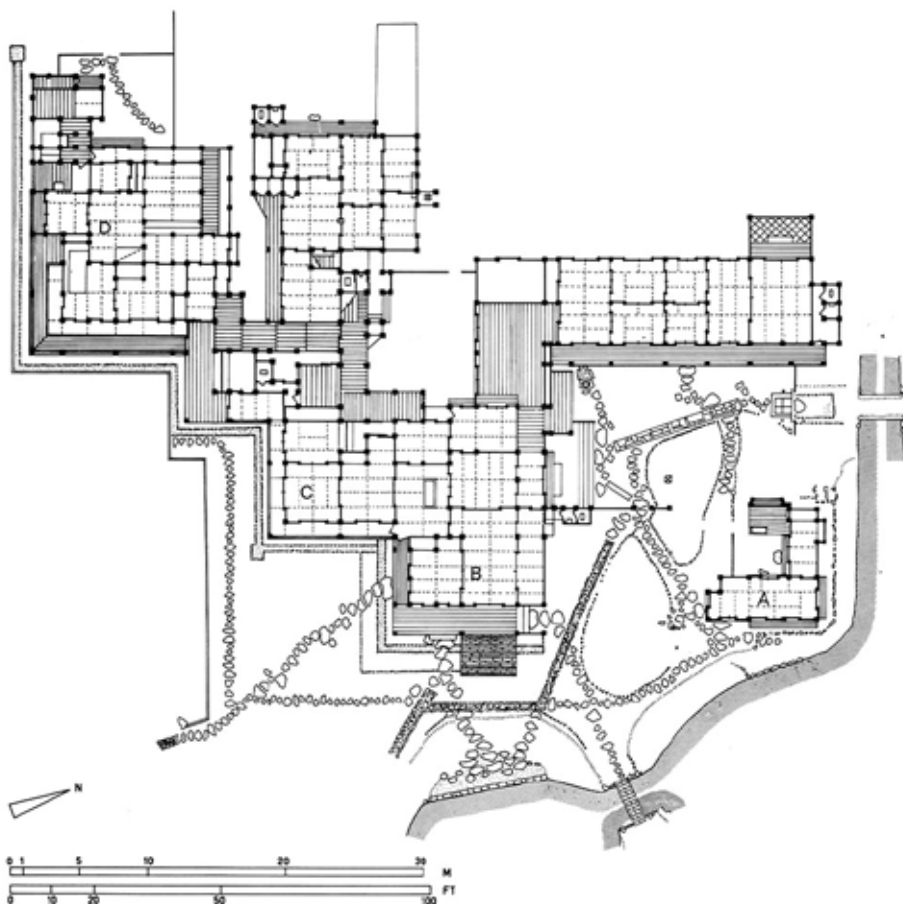


# VILA KATSURA

17. století

Jedna z kyotských císařských rezidencí, je všeobecně považována za vrchol japonské tradiční architektury a zahradního designu.

Vila je předobrazem evropské avantgardy. Otevřené prostory, jednoduchost, absence dekoru a flexibilita - pohyblivé zástěny.





## FUSHIMI INARI TAISHA

Rozlehlý sakrální komplex.

Přichází se sem po svahu hustě zalesněné hory zdánlivě nekonečnou řadou rumělkově červených bran torii (bran do svatyně), které jí darovali věřící. Po úbočí hory šplhá 4 kilometry dlouhá stezka lemovaná desítkami krásných vedlejších svatyní. Procházka po výše položené části areálu představuje pěkný celodenní výlet.

Převýšení 223 metrů - 2 až 3 hodiny stoupání, po cestě odpočívadla a čajovny poskytující občerstvení, cena vody s výškou stoupá.

Svatyně Fushimi Inari, založená roku 711 je zasvěcena Inarimu, šintoistickému *kami* - božstvu úrody a plodnosti. Stojí na okraji Kjóta, tedy na dobrém místě, odkud je vidět celé město.

V šintoistických svatyních se lidé modlí různými způsoby, například zapalováním tyčinek *osenkó* (z kadidla), psaním svých tužeb na dřevěné votivní destičky *ema* nebo odříkáváním modlitby za zvuků chrámového zvonu, aby tak duchy upozornili na svá přání. U vchodu do svatyně a chrámů se nachází *temizuya*, malá kašna. Před vstupem do areálu by si měli návštěvníci umýt ruce a ústa pomocí *šakuši* (bambusových naběraček), aby se očistili.

Při prohlídce svatyně se setkáte se stovkami kamenných lišek. Liška je považována za posla božstva rýže Inari; tyto kamenné lišky jsou proto také často nazývány Inari. Klíč, který lišky drží v tlamě, je od rýžové sýpky.



# BAMBUSOVÝ HÁJ V ARASHIAMĚ

Háj se táhne od severní brány Tenrjúdži až pod vilu Ókóči sansó.



## MACHIYA [MAČIJA]

K nejpozoruhodnějším architektonickým rysům Kyota patří zdejší dlouhé a úzké dřevěné řadové domy zvané machiya, které sloužily nejen k bydlení, ale i jako dílny. Prodejna se nacházela v přední části domu, zatímco v místnosti za ní bydlela rodina obchodníka. Přestože jsou dřevěné domy machiya velmi vhodné do prostředí kyotských vlhkých lét, kdy se dobře daří plísňím, jejich životnost se pohybuje jen okolo 50 let. V moderních dobách musejí navíc čelit rostoucím cenám tradičních materiálů i řemeslné práce a lákavé snadné údržbě betonu. Mnozí majitelé nahradili své machiyy sedmipatrovými bytovkami - sami bydlí v přízemí a žijí z nájmu z bytů ve vyšších patrech.



## ZAHRADY

Japonec nechodí do zahrady běhat, venčit psy, svačit, Japonci chodí do zahrad přemýšlet.

Pro Japonce je zahrada meditačním prostorem. Navíc i v moderních Japoncích přirozeně splývají obě státní náboženství – buddhismus a šintoismus. Valná většina z nich navštěvuje oba typy chrámů a své chování přizpůsobuje oběma systémům, protože si navzájem nijak neodporují.

čtyři hlavní typy zahrad:

### FUNA ASOBI

Funa asobi znamená doslova „výletní člun“. Zahrada se obvykle prostírá kolem panského sídla a nachází se v ní velké jezírko s loďkami. Oblíbené v období Heian.  
např. zahrada kolem chrámu Bjódóin ve městě Udži.

### ŠÚJÚ

Zahrady určené k procházkám. Klikatá cestička se vine mezi jednotlivými scenériemi, odkrývá různá zákoutí a umožňuje různé průhledy. Zahrady šújú vznikaly především v období Heian, Kamakura a Muromači.  
např. zahrada v Ginkakudži v Kjótu - navštívit brzy ráno, hned po otevírací době, minout zenovou zahradu a co nejrychleji zmizet na vyhlídkovém okruhu v mechové zahradě (bývají tu davy)

### KANŠÓ

„Kontemplativní“ zahrady, do kterých má být nahlíženo z jednoho bodu a mají pomáhat při meditaci - příkladem jsou zenové kamenné zahrady (známé také jako *kare sansui*)  
např. kjótská zahrada v Rjóandži

### KAIJÚ

Zahrada „rozmanitých potěšení“ je tvořena mnoha menšími zahrádkami s jedním nebo více čajovými altánky kolem ústředního jezírka. Procházkou se mění scenérie, často s literárním podtextem.  
např. císařská vila Katsura v Kjótu





# NAOSHIMA

Naoshima je ostrov ve Vnitřním moři *Seto Inland Sea* u pobřeží západního Honšú. Největším významným městem na pevnině je Okayama, kde staví šinkansen San-yō na cestě z Ósaky do Hiroshimy. Trajekty vyjíždějí z nedaleké stanice Uno, hodinu od Okayamy na lince JR Uno.

Trasy trajektů a aktuální jízdní řády: [www.benesse-artsite.jp/en/access](http://www.benesse-artsite.jp/en/access) nebo v turistických kancelářích v Okayamě



Ostrov ve Vnitřním moři, který funguje jako jedno velké muzeum pod širým nebem - nachází se zde budovy a nejrůznější instalace od předních světových tvůrců, které mají zdůraznit úchvatnou krásu zdejší přírody.

Kdysi venkovský ostrov, kterému hrozilo úplné vylidnění, se proměnil ve špičkové centrum soudobého umění na začátku devadesátých let, kdy si společnost Benesse Corporation zvolila Naošimu za prostředí, kam umístí svou stále se rozrůstající sbírku moderního umění.

## PŘÍSTAV - MIYANOURA AREA

Trajekty ze stanice Uno přijíždějí do přístavu Miyanoura.

Z přístavu se vydáme na jihovýchod do oblasti Benesse House area.

Z Miyanoura Ferry Terminal via Hommura jede autobus (1 až 3 za hodinu) na zastávku Tsutsujiso na východní straně Benesse House - 10 minut, 100 JPY

→ odtud lze jít pěšky 20 minut k Lee Ufan Museum (nebo jet shuttle busem, který je zdarma a jede 5 minut)

// alternativou je jízda na kole (2,5 km/15 minut) nebo jít pěšky (40-50 minut) z terminálu trajektu



# NAOSHIMA PORT TERMINAL

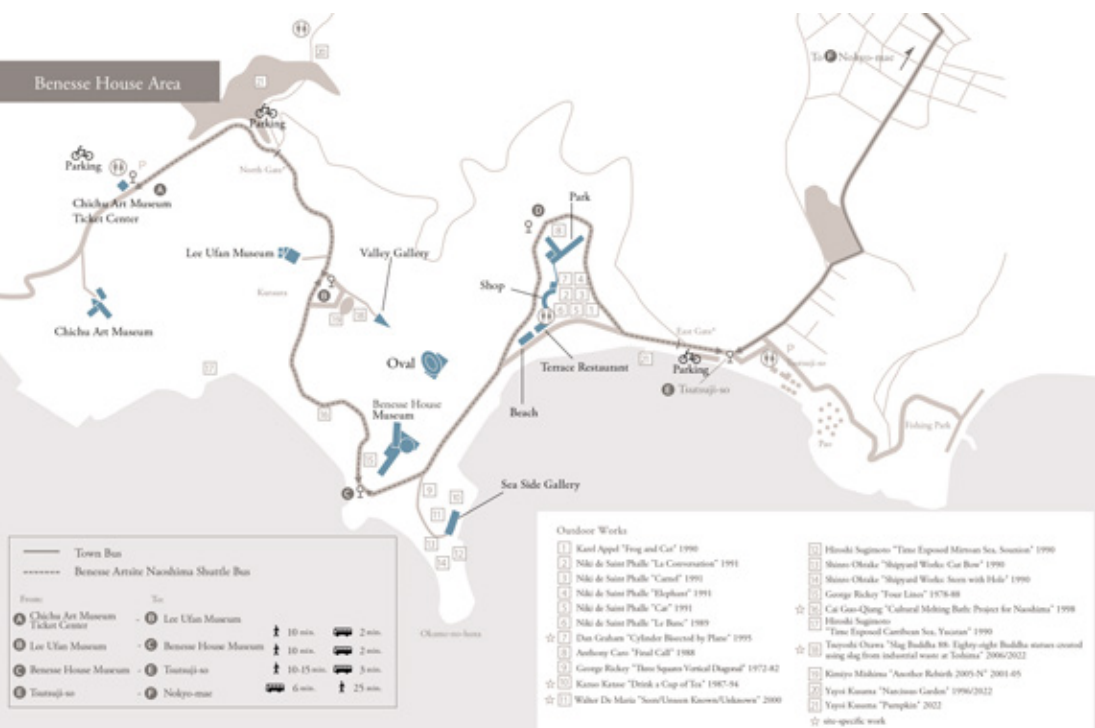
SANAA



Section S=1:200(A3)



# JIŽNÍ POBŘEŽÍ - BENESSE HOUSE AREA



\*Benesse Art Site Naoshima is private property from East Gate nearby Tsurajima to North Gate nearby Lee Ufan Museum. Hotel Benesse House guests only beyond this area by car(including motorcycle and bike).  
 For the full experience including nature artwork, we would recommend walking around the Benesse House area.

\*Oval, Park and Beach are only accessible by the guests staying overnight at Benesse House.

\*Eating, drinking, and ball playing are not permitted in the area. (No eating, drinking, and ball playing)

# BENESSE HOUSE MUSEUM / BENESSE HOUSE OVAL

TADA0 ANDO

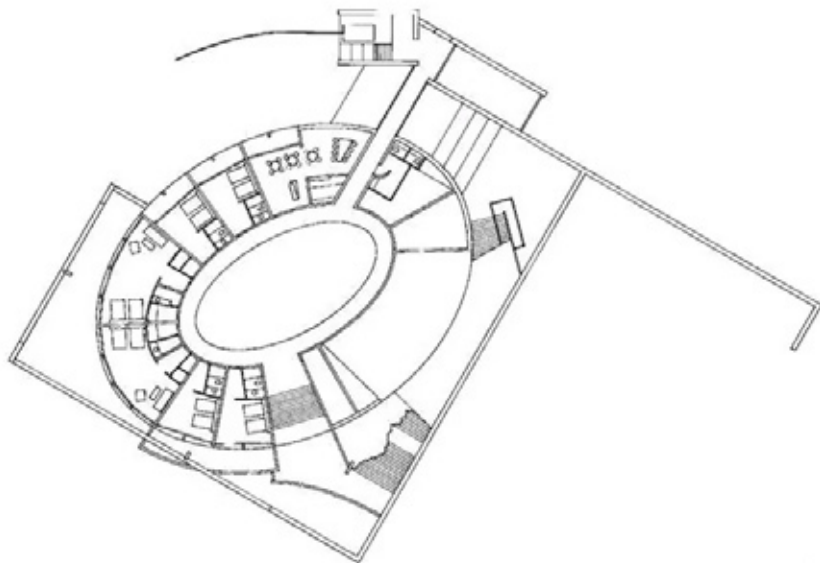
realizace: 1992

otevírací doba: 8:00 - 21:00

vstupné: 1300 JPY (zdarma pro hosty hotelu a děti do 15 let)  
skupiny 9 a více lidí ohlásit předem

rezervace: benesse-artsite.jp

Hotel, obchod, lázně, restaurace a muzeum -  
vystavené práce Andy Warhol, David Hockney,  
Jean Michel Basquiat, Jasper Johns a díla  
japonských umělců jako je Šinró Ótake.



# VALLEY GALLERY

TADAO ANDO

realizace: 2021

otevírací doba: 9:30 - 16:00

vstupné: vstupné zahrnuto v ceně Benesse House Museum

plocha: 96 m<sup>2</sup>

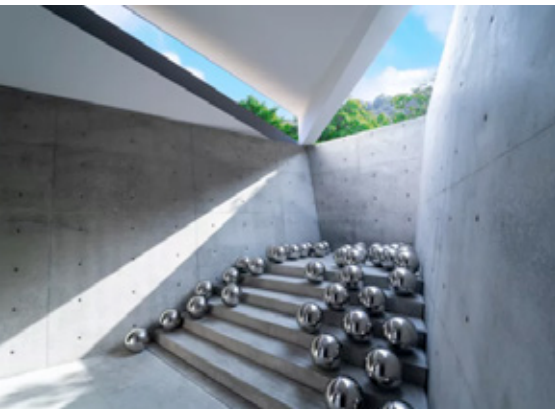
Galerie je zasazena do údolí na jižní straně ostrova Naoshima. Hmota budovy reaguje na své okolí a svým tvarem připomíná skládanku z papíru origami.

Betonové stěny jsou zakryty 12 mm silnou ocelovou střešou s otvory, kterými do budovy proniká světlo, vítr i déšť.

Site-specific instalace umělců :

Yaoi Kusama - Narcissus Garden

Tsuyoshi Ozawa - Slag Buddha 88

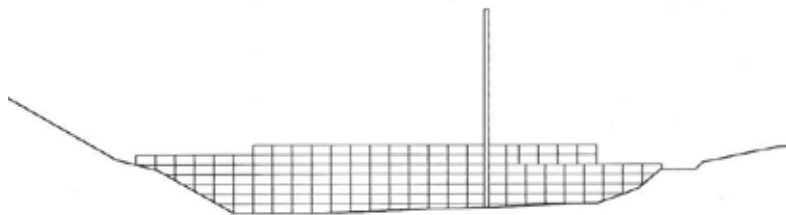
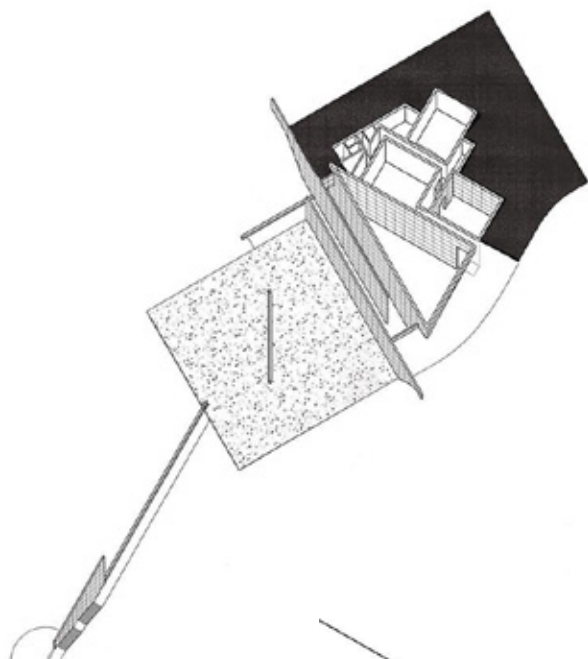




# LEE UFAN MUSEUM

TADAO ANDO

realizace: 2010



# VÝCHODNÍ POBŘEŽÍ - HONMURA AREA



V ULICÍCH HONMURY



# ART HOUSE PROJECT

realizace: zahájena 1998  
otevírací doba: pondělky zavřeno  
vstupné: vstupenky koupit v Honmura Lounge & Archive  
nebo u přístaviště přívozů Miyanoura

Projekt byl zahájen v roce 1998. Několik prázdných tradičních budov bylo umělci předěláno a vznikly různorodé umělecké instalace. 7 lokací:

## MINAMIDERA

Nová budova z ohořelého cedrového dřeva navržena Tadao Andem, 1999. V blízkém okolí se nacházelo 5 chrámů a svatyní a zřícenina hradu - město bylo historickým a kulturním centrem Naoshimy.

Kolaborace Tadao Ande a Jamese Turrella -  
- Backside of the Moon - experiment se světlem  
v domě, vstoupíte do naprosté temnoty a čekáte...

## GO'Ō SHRINE

Variace Sugimota Hiroshiho na tradiční svatyni Go'ō z období Edo se skleněným schodištěm a úzkou podzemní "kamennou komnatou". Hlavní loď inspirována původními svatyněmi jako je Ose Shrine.

## HAISHA

Haisha (znamená zubař) byla původně domovem a ordinací zubaře. Shinro Ohtake (\*1955 v Tokiu) proměnil dům v umělecké dílo, rekonstrukci dohlížel Yuji Akimoto a Tadakatsu Honda. 2006. "dreamscape" - koláže, neony, sochy, pomalované zdi. V jejím středu se tyčí Socha svobody.

## KINZA

## ISHIBASHI

## GOKAISHO

## KADOYA



## OSTROV TESHIMA

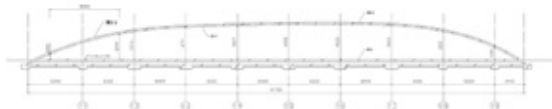
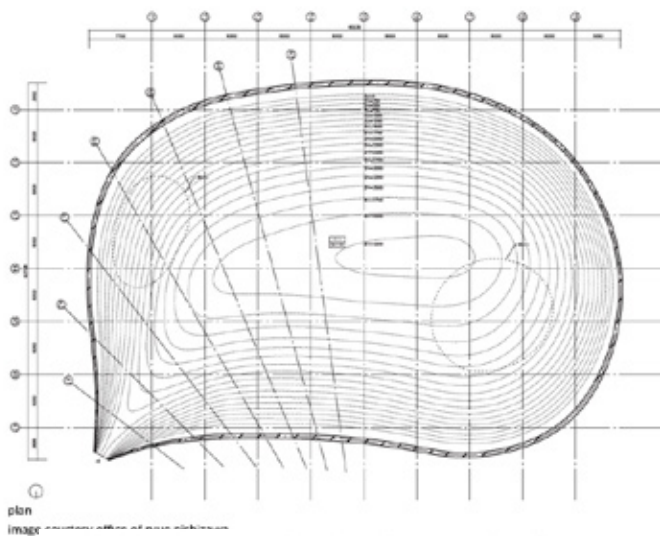
Z ostrova Noashimy na ostrov Teshima se jezdí přívozem z naoshimského přístavu Miyanoura do teshimského přístavu Ieura

doba: 35 minut

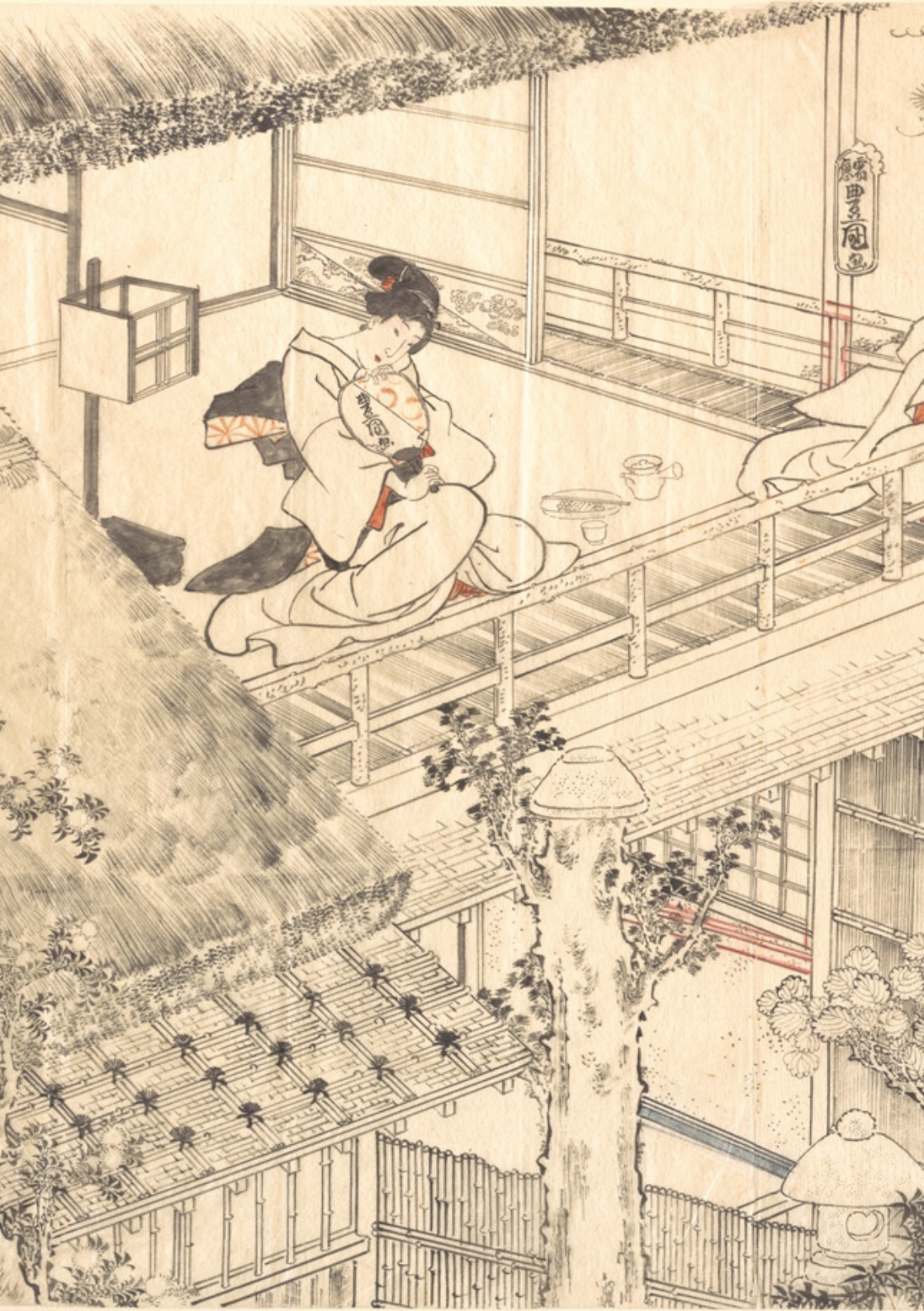
cena: 630 JPY

kapacita lodě: 80 pasažérů

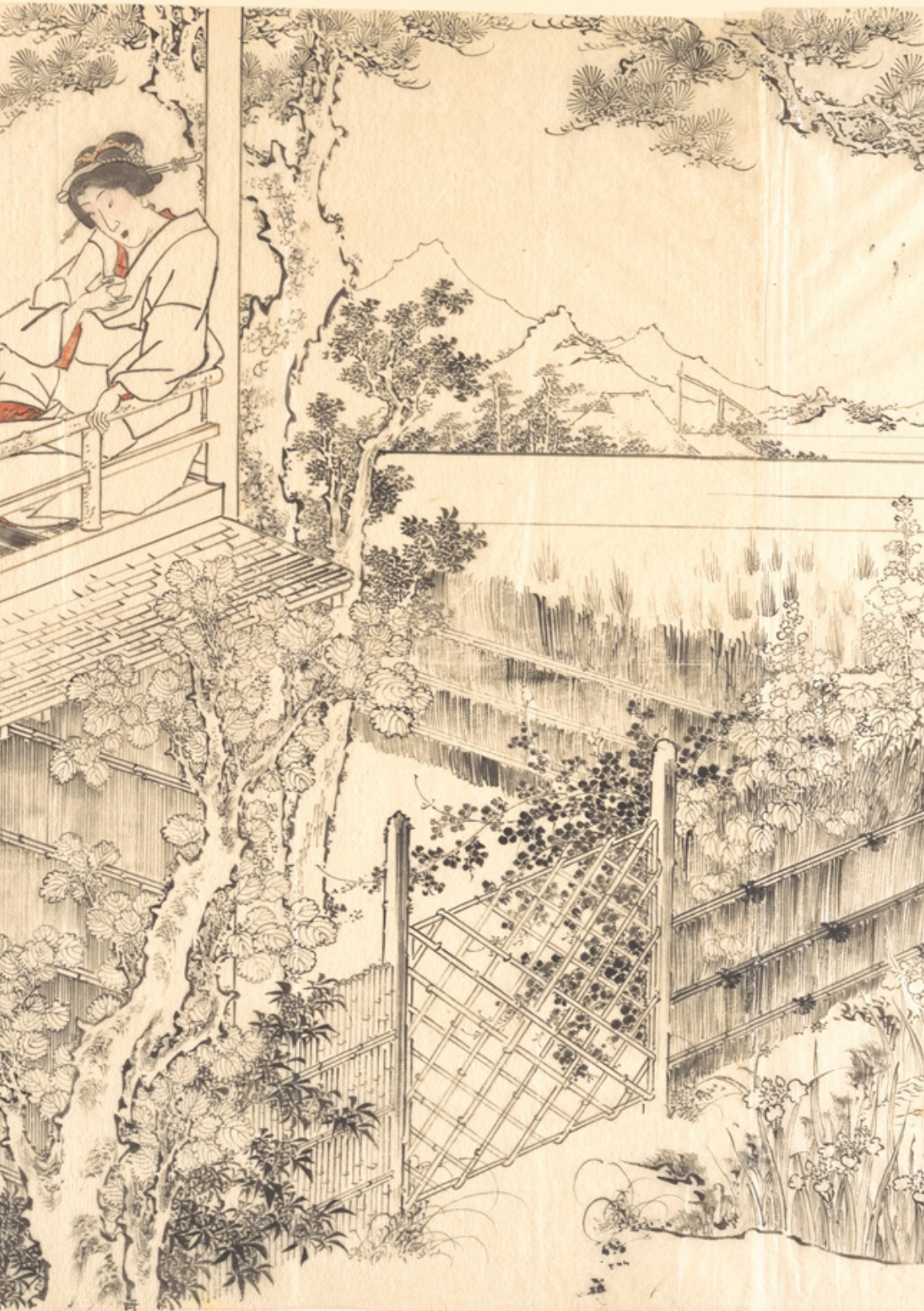
jízdní řady: [www.benesse-artsite.jp/en/access](http://www.benesse-artsite.jp/en/access)







雪舟  
風流



## STOLOVÁNÍ

Stolování začíná vždy otřením rukou do žínky *ošibori*, jako první je servírován teplý zelený čaj či studená voda. Při jídle se živě diskutuje - mlaskání, srkání a říhání není projevem neslušnosti, naopak vyjadřuje spokojenost. Srkání také slouží k ochlazení nudit předtím, než se vám dostanou do úst.

Než se pustíte do jídla, je zdvořilé říci *itadakimasu* - doslova “dovolím si přijmout”, ale je to spíše něco jako “dobrou chut”

Nikdy nezapichujte jídelní hůlky kolmo do rýže v misce a nikdy si nepředávejte se spolustolujícími jídlo z hůlek do hůlek - obojí je součástí pohřebních rituálů, a tedy nevhodné k atmosféře stolování.

Když si nabíráte ze společné mísy, je zdvořilé k přenesení jídla na vlastní talířek používat druhý konec hůlek (tedy ne ten, který si strkáte do pusy).

### Placení

Placení se nikdy neodehrává u stolu, vždy až při odchodu u dveří restaurace. Japonci tradičně preferují platbu v hotovosti, ale samozřejmě můžete ve většině restaurací platit i kartou.

### Spropitné

Není zvykem nechávat spropitné. Obsluhu zde spropitným spíše urazíte.



## POKRMY A NÁPOJE

rýže	Používá se zejména vařená bílá rýže gohan, má lepkavou konzistenci a je konzumována hůlkami.
nudle	Často rýži nahrazují nebo se s rýží kombinují. Existuje mnoho typů: tenké nudle soba - vyráběné z pohanky tlusté nudle udon či somen - vyráběné z pšenice čínské nudle ramen - vyráběné rovněž z pšenice.
sashimi	Jsou natenko nakrájené plátky syrových ryb či mořských plodů, podávané nejčastěji se sójovou omáčkou a křenem wasabi. Servíruje se často jako předkrm, může však být samo o sobě hlavním jídlem.
sushi	Tradiční a jednoznačně nejznámější japonský pokrm.
okonomyaki	Tlusté slané placky plněné strouhaným zelím a masem, mořskými plody, zeleninou a dalšími přísadami dle vašeho výběru (název této pochoutky znamená “usmažte si podle chuti”). Často se připravují na ocelové pánvi a hotové se polévají pikantní omáčkou připomínající worcesterskou a zdobí proužky majonézy a lupínky sušeného tuňáka - označována jako “japonská pizza”, je spíše zeleninová omeleta či placka ochucená pestrou škálou ingrediencí
takoyaki	Smažené chobotnicové kuličky, ósacká specialita.
ocha	zelený čaj - může být dvojího typu: 1. ryokucha = nálev z čajových lístků / 2. matcha = prášek z usušených a rozemletých lístků našlehaný ve vodě až do pěny
bancha	obyčejný čaj
mugicha [mugiča] hojicha [hódžiča]	studený čaj z praženého ječmene  pražený zelený čaj, který obvykle restaurace nabízejí po jídle, je slabší a obsahuje méně kofeinu
sencha	zelený listový čaj střední třídy
gyokuro	nejkvalitnější, roste ve stínu a sbírá se na začátku sezóny

雷藏三上景  
東都淺州  
本願寺

茶坊并鷹一籠





## ZDROJE

### WEB

[www.artmap.cz](http://www.artmap.cz)  
[www.archeyes.com](http://www.archeyes.com)  
[www.archdaily.com](http://www.archdaily.com)  
[www.archello.com](http://www.archello.com)  
[www.archiweb.cz](http://www.archiweb.cz)  
[www.mondoluce.com](http://www.mondoluce.com)  
[www.designboom.com](http://www.designboom.com)  
[www.dezeen.com](http://www.dezeen.com)  
[www.architecturetokyo.wordpress.com](http://www.architecturetokyo.wordpress.com)  
[www.arquitecturaviva.com](http://www.arquitecturaviva.com)  
autorské stránky uvedených projektů

### PUBLIKACE

Architectural Guide Japan, Botond Bogнар, DOM publishers  
Japonsko, Lonely Planet, Svojtka & Co., s. r. o.  
The Monocle Book of Japan, Thames & Hudson Ltd., 2020  
Project Japan: Metabolism Talks, Rem Koolhaas, Taschen GmbH  
Cesta do Japonska, Zdeňka Němcová Zedníčková ed., Technická  
univerzita v Liberci Fakulta umění a architektury

## JAPONSKO - CESTA ZA ARCHITEKTUROU

Vydalo České vysoké učení technické v Praze  
Zpracovala Fakulta architektury, Ústav navrhování II

Editor: Hana Seho, Veronika Suchá  
Grafická úprava: Veronika Suchá  
Praha, 2023  
Počet stran 85  
1. vydání

ISBN 978-80-01-07124-3

