

KREATIVNÍ INKUBÁTOR A PAVILON SLOVANSKÉ EPOPEJE PRAHA TĚŠNOV

DIPLOMOVÁ PRÁCE | FA ČVUT | LS 2011

AUTOR EVA MAŠKOVÁ

VEDOUCÍ PRÁCE ING. ARCH. JAN AULÍK

KOZULTACE DOPRAVY ING. ARCH. PETR PREININGER



Obsah:

1| textová část

- 1|01 prohlášení diplomanta
- 1|02 průvodní zpráva
- 1|03 historický vývoj
- 1|04 kreativní průmysly
- 1|05 Slovanská epopěj

2| grafická část

- 2|01 fotodokumentace
- 2|02 urbanismus
 - Těšnov v dopravním systému Prahy
 - situace 1: 10 000
 - situace 1: 2500
 - schéma stávajícího stavu
 - urbánní kontext
 - schéma dopravy
 - program
 - vizualizace
- 2|03 objekty kreativního inkubátoru a slovanské epopěje
 - funkční schéma
 - půdorys 1.pp
 - půdorys 1.np
 - půdorys 2.np
 - půdorys 3.np
 - půdorys 5.np
 - řez a-a', řez b-b'
 - řez c-c', řez d-d'
 - pohledy
 - vizualizace
- 2|04 plakáty

1| Textová část

- 1|01 prohlášení diplomanta
- 1|02 průvodní zpráva
- 1|03 historický vývoj
- 1|04 kreativní průmysly
- 1|05 Slovanská epopěj

ČESKÉ VYSOKÉ UČENÍ TECHNICKÉ V PRAZE FAKULTA ARCHITEKTURY	
AUTOR, DIPLOMANT: Eva Mašková AR 2010/2011, LS	
NÁZEV DIPLOMOVÉ PRÁCE: (ČJ) KREATIVNÍ INKUBÁTOR A PAVILON SLOVANSKÉ EPOPEJE PRAHA TĚŠNOV (AJ) CREATIVE INCUBATOR AND PAVILION FOR SLAVIC EPOPEE PRAHA TĚŠNOV	
JAZYK PRÁCE: ČESKÝ	
Vedoucí práce:	Ing. Arch. Jan Aulík Ústav: 15127 Ústav navrhování I
Oponent práce:	
Klíčová slova (česká):	Praha, Těšnov, magistrála, inkubátor, Slovanská epopej
Anotace (česká):	Projekt se zabývá řešením území bývalého nádraží Praha Těšnov, kterým prochází severojižní magistrála na estakádě. Předmětem projektu je vytvoření fungujícího veřejného prostoru a návrh staveb odpovídajících poloze a významu tohoto místa. V rámci urbanismu je nově navrženo i přílehlé území Masarykova nádraží a autobusového nádraží Florenc.
Anotace (anglická):	The project deals with the area of former railway station Těšnov which is crosscut by southern trunk road. The theme of the project is to design functioning public space and buildings which are adequate to the position and importance of the site. The area of Masaryk's railway station and bus station Florenc was redesigned within the frame of urbanism.

Prohlášení autora

Prohlašuji, že jsem předloženou diplomovou práci vypracoval samostatně a že jsem uvedl veškeré použité informační zdroje v souladu s „Metodickým pokynem o etické přípravě vysokoškolských závěrečných prací.“

(Celý text metodického pokynu je na www.FA.studium/ke-stazeni)

V Praze dne 20. května 2011

podpis autora-diplomanta

Tento dokument je nedílnou a povinnou součástí diplomové práce / portfolia a CD.

Základní údaje

stavba: kreativní inkubátor a pavilon Slovanské epopoje

místo stavby: Těšnov, Praha 8

Cíl projektu

Projekt se zabývá řešením území bývalého nádraží Praha Těšnov, kterým prochází severojižní magistrála na estakádě.

Předmětem projektu je vytvoření fungujícího veřejného prostoru a návrh staveb odpovídajících poloze a významu tohoto místa. V rámci urbanismu je nově navrženo i přiléhající území Masarykova nádraží a autobusového nádraží Florenc.

Charakteristika území

Praha-Těšnov je území na hranici Karlína a Nového Města v těsné blízkosti stanice metra Florenc. Od roku 1875 stálo na tomto místě novorenesanční hlavové nádraží dráhy mezi Vídní a Berlínem. V přilehlých sadech (dříve J. Švermy) stojí od konce 19. st. neorenesanční budova městského muzea. Tyto dvě budovy byly v 70. letech 20. století odříznuty stavbou estakády Severojižní magistrály, která místo hrubým způsobem znehončila a zapříčinila i pozdější demolici nádražní budovy. Oblast je silně dopravně zatížená, což je dáno i křížením s průtahem podél nábřeží a umístěním autobusového nádraží. Prostory pod estakádou vyplňují parkoviště. Zelené plochy fungují spíše jako výplň hluchého území a pro umístění billboardů. Tento mix spolu s množstvím nájездů, podchodů a podjezdů vytváří nepřátelskost s neprůchodnost oblasti.

Urbanistické řešení

Magistrála je v oblasti Těšnova vedena po terénu a rozdělena do dvou větví, z důvodu menšího zatížení v každé větvi, menší šířky komunikace a lepšího využití stávající sítě. Mezi nimi tak vyniká možnost pro nový veřejný prostor a umístění stavby.

Tento prostor musí být schopný vstřebat danou dopravní zátěž a umožnit spojení s nábřežím. Je pojat jako park plynoucí od rozdělení větví, zahrnující bývalé Švermovy sady až po spojení obou větví na Hlávkově mostě. Park je doplněn vesměs kulturními stavbami po své západní straně, které respektují osu městského muzea a polohu bývalého Nádraží Těšnov. Celý prostor mezi větvemi magistrály je pojat jako kulturní klastř, sdružující aktivity kulturního průmyslu, které jsou v Praze podceněné.

Je to zároveň jedna z mála možností, jak tyto funkce integrovat v blízkosti středu města s návazností na velké kulturní stavby podél břehu Vltavy a s dobrou dopravní dostupností. Zároveň je podle příkladu mnoha evropských měst takové řešení osvědčené pro "vnitřní brownfields", území zdevastované, ale s velkým potenciálem, jakým tato oblast je.

Východní hranice oblasti s Karlínem je dotvořena stavbou solitérní administrativní budovy a budovy nad stanicí metra Florenc. Masarykovo nádraží zůstává zachováno, jsou však redukovány jeho nepoužívané koleje. Autobusové nádraží je ve stávající pozici zrušeno a přemístěno do okrajové části města s návazností na metro. Toto území vylučuje kompaktní zástaba, která se dotahuje ke dvěma větvím magistrály. Negrelliho viadukt zůstává neobestavěn, aby mohly být využity prostory pod jeho oblouky. Zachovány zůstávají domy v jeho trianglu a památkově chráněné nádražní budovy v jižní části prostoru nádraží.

Dopravní řešení

Položení magistrály z estakády na terén je podmíněno dokončením městského okruhu a předpokládá úbytek dopravy o 30%.

Další podmínkou je přístup města omezující průjezdnost magistrály i v dalších úsecích s tím, že je adekvátně posílena městská hromadná doprava. Magistrála klesá od Hlavního nádraží ke křižovatce U Bulhara, poté přejede po mostě přes kolejiště Masarykova nádraží, rozdělí se do dvou větví a sklėsá na terén za městským muzeem. Na terénu využívá stávající koridory silnic podél zástavby a napojuje se tak úrovněově na stávající síť. Znova se obě větve spojí na Hlávkově mostě. Podél Masarykova nádraží vynikají dvě nové ulice, které probíhají pod magistrálou. Tramvaj projíždí ve své historické stopě a jako jediná přetíná prostor parku. Tramvajová zastávka Těšnov je posunuta k předpolí Hlávkova mostu kvůli lepšímu spojení se Štvanicí. Výstupy z metra jsou integrovány do nově navrhovaných domů.

Architektonické a provozní řešení

Budovy kreativního inkubátoru a slovanské epopoje tvoří jeden celek na západní straně parku. Umožňují jednak jeho odstínění od frekventované silnice a jednak dávají parku program, díky kterému nebude sloužit pouze jako průchozí cesta. Park je pojat velmi jednoduše se sítí cest, sledující možné pohyby lidí. Zeleň tvoří poze trávníky a stromy. Nízká zeleň je vynechána z důvodu větší přehlednosti a bezpečnosti. Rovinný terén narušuje nízké zvlnění parku, které umožňuje vytvořit „obyvatelná“ zákoutí a také odcloňuje park od dopravy podél jeho východní strany.

Budovy jsou orientovány do parku hlavními vstupy i řešením fasády a hmotovým řešením. Obě budovy mají společný jazyk utváření, komunikují spolu, avšak stojí zároveň v opozici a jsou navzájem kontrastní svým materiálovým řešením, otevřeností (uzavřeností), lehkostí (těžkostí).

Provoz budov byl zvolen tak, aby umožnil různorodost lidí, návštěvníků i doby provozu.

Celé první podlaží inkubátoru je věnováno veřenosti. V jeho čele se nachází obchod s designovými produkty, potažmo produkty vzešlymi z inkubátoru. Dále je zde recepce, bar s celodenním provozem, na který navazuje multifunkční sál s šatnami a sklady. Sál má podlahu ze zvedacích stolů, které umožňují přizpůsobení prostoru podle druhu pořádané akce - koncerty, přednášky, promítání, módní přehlídky, workshopy, konference.

V druhém podlaží pokračuje prostor obchodu a prostor sálu a technickým zázemím. Vedle sálu jsou dvě malá nahrávací studia se společnou místností zvukaře. Samostatný oddělený prostor je vyčleněn pro hlídání dětí, který funguje obdobně jako mateřská škola, kterých je v dnešní době akutní nedostatek. Děti mají vlastní terasu orientovanou do parku.

Další čtyři patra jsou vyhrazena samotnému inkubátoru. Ten funguje na principu hubu - sdíleného prostoru lidmi z různých oborů. Ve středním traktu je navrženo společné zázemí - WC, kuchyňka, zasedací místnosti, místnosti pro odpočinek. Zbylý pronajímatelný prostor je ponechán volný s možností využití jako openspace nebo rozdělení na jednotlivé ateliéry. Ve čtvrtém podlaží se nachází velká terasa orientovaná do parku jako prostor pro setkávání.

Pavilon Slavanské epopoje je od inkubátoru oddělen průchodem, který slouží jako další vstup do parku a jako krytý vstup do pavilonu. Jeho hmotové uspořádání je dáno koncentrací provozních a přídavných funkcí (knihkupectví, sociální zázemí, zázemí zaměstnanců, komunikační jádro, kanceláře vedení) okolo hlavního vstupu a navázáním výstavních sálů. Vstupní hala přechází v sál s panslovanským okruhem epopoje, z něho se po rampě přejde do sálu s dočasnými expozicemi. Druhá rampa slouží k vystavování skic k epopoji i jiných Muchových děl. Tato rampa návštěvníka zavede do sálu s českým okruhem epopoje, odkud se vrátí zpět do haly.

Obě budovy mají společné podzemí, kde jsou situovány prostory technického zařízení (vytápění, chlazení, vzduchotechnika, SHZ, rozvodny a parkování. Tři patra po 46 parkovacích místech naplňují potřeby obou budov (94 míst) a slouží i blízkému okolí. Vjezd do podzemí je z ulice Stárkovy tunelem pod magistrálou.

Konstrukční a materiálové řešení

Konstrukční systém inkubátoru je železobetonový, kombinovaný (sloupy, stěny). Má dvě jádra obsahující vertikální komunikace. Stropy tvoří železobetonové desky. Stěny vynášejí konzolu nad průchodem mezi oběma budovami. Vykonzolované terasy směrem do parku jsou zavěšeny na tenkých sloupcích po jejich obvodu.

Obvodový plášť tvoří lehká dvojitá fasáda. Vnitřní plášť je skleněný s neprůhlednými částmi v místech obvodových věnců a slopů. Vnější plášť je z perforovaného hliníkového plechu, který slouží jako podpůrná konstrukce pro popínavé rostliny. Tato druhá obálka má hned několik funkcí. Slouží jako hlukový filtr, lokální prachový a vzduchový filtr, v létě jako ochrana před nadměrným osluněním, zajišťuje větší soukromí uživatelů a lépe začleňuje budovu do prostředí parku.

Konstrukční systém pavilonu epopoje je železobetonový, stěnový. Sály se svou šířkou 12 m jsou zastropeny pomocí žb. nosníků v rastru 5,5 m. Prostor spodního sálu byl navrženo bez sloupů, proto strop nad ním je po jedné své straně vynášen stěnovým nosníkem na rozpětí 44,5 m s výškou 10,5 m.

Ve střeše jsou v rastru nosníků navrženy světlíky v tloušťce stropní konstrukce. Jsou směřovány na sever tak, aby propouštěly dovnitř pouze difúzní světlo, což je posíleno difuzéry na jejich vnitřní straně. Světlíky jsou rozmístěny rovnoměrně nad sálem dočasných expozic a oběma rampami, takže světlo dopadá i do spodního sálu. V horním sále jsou situovány při straně trasy návštěvníků.

Fasádu tvoří těžký obvodový plášť, zateplený s vnější stranou z pohledového betonu, probarveného ve hmotě v tmavém odstínu s leštěným povrchem. Fasáda pod rampou a severní fasáda otočená směrem k řece je řešena jako vegetační (mur végétal od Patricka Blanca).

Oblast Těšnova se nachází v historické stopě barokních hradeb okolo Nového Města v místě Poříčské brány (též Petrská brána). Linii hradeb pak v 70. letech zkopírovala severojižní magistrála. Její stavba a bourání hradeb jsou dva milníky ve vývoji tohoto území. S bouráním hradeb bylo započato r. 1874 mezi Poříčskou branou a ulicí Na Florenci. Stavby, které na jejich místě vznikly jsou:

Nádraží Praha-Těšnov

Nádraží patřilo ke trojici koncových nádraží pražského železničního uzlu (spolu s Hlavním nádražím a Masarykovým nádražím, dříve Praha-střed) v období 1875-1972.

Společnost Rakouské severozápadní dráhy vybudovala dopravní spojení mezi Berlínem a Vídní v letech 1869-1875.

Na našem území procházelo v úseku Znojmo, Jihlava, Čáslav, Nymburk, Lysá nad Labem, Mělník, Ústí nad Labem a Děčín. Roku 1873 byla vybudována odbočná trať z Lysé nad Labem na provizorní nádraží na Rohanském ostrově, která byla roku 1875 prodloužena až na Severozápadní nádraží.

Od počátku až do roku 1919 neslo nádraží původní název Praha - severozápadní nádraží. V roce 1919 bylo pojmenováno po významném francouzském historikovi, politikovi a slavistovi Ernestu Denisovi Praha - Denisovo nádraží. Za okupace od roku 1940 do roku 1945 bylo přejmenováno na Praha - Vltavské nádraží (Moldau Bahnhof). V roce 1945 byl obnoven název Praha - Denisovo nádraží. Od 1. ledna 1953 do roku 1972 neslo nádraží svůj poslední název Praha-Těšnov.

Budova nádraží, která byla komplexem novorenesančních budov, byla dílem českého architekta Karla Schlimpa, profesora na vídeňské technice. Střední trojkřídla monumentální budova o délce 115 m, která byla vstupem do odjezdové haly nádraží, byla vyzdobena monumentálním triumfálním římským obloukem s dvěma postranními oblouky s korintským sloupovím. Nad těmito čtyřmi korintskými sloupy stály čtyři alegorické sochy znázorňující Obchod, Vědu, Průmysl a Hospodářství. Na vrcholu budovy pak bylo umístěno alegorické sousoší Austrie, po stranách Orba a Průmysl. Stěny, římsy a stropy interiéru měly štukové dekorace a zdobily je závěsné lustry. Pravé křídlo s bohatě zdobeným reprezentačním salonem a čekárnou bylo ukončeno čtyřpodlažní budovou, v níž byla v přízemí restaurace. Levé křídlo sloužilo jako příjezdový trakt a sídlily tam kanceláře. Odjezdová hala s věšadlovou stropní konstrukcí byla vyzdobena znaky měst, jimiž procházela někdejší Rakouská severozápadní dráha. Interiér doplňovala v litině provedená sochařská výzdoba. Proto bylo nádraží Těšnov považováno za jednu z nejkrásnějších nádražních budov střední Evropy. Nádraží mělo tři koleje, doplněné blízkým manipulačním kolejištěm.

Městské muzeum a Švermovy sady

Novorenesanční kavárenský pavilon nebyl původně určen pro muzeum. Postavila jej pražská obec v roce 1875. Staviteli nové kavárenské budovy byli F. Saller a J. Benninger. Před pavilonem vznikly v letech 1880 - 82 sady, pojmenované po 2. sv. válce Švermovy. Pavilon již v říjnu roku 1876 pronajala obec hostinskému E. Poncovi. Pro malou návštěvnost provoz kavárny nájemci příliš nevynášel a obec nakonec rozhodla o využití pavilonu pro městské muzeum.

Objekt kavárenského pavilonu nebyl pro sbírky ideální a brzy jim přestal postačovat. O přístavbě městského muzea se uvažovalo mnoho let. V září roku 1892 byl osloven městskou radou architekt Antonín Wiehl, aby vypracoval návrh na přístavek k dosavadní budově. Realizace se ale ve skutečnosti stále ztrácela v nedohlednu. Určitým tlakem na uskutečnění plánu se stala Národopisná výstava konaná v roce 1895. Bylo jasné, že muzeu při této příležitosti přibude velké množství kvalitních sbírkových předmětů, které nebude v bývalém kavárenském pavilonu, již nyní přeplněném, kde důstojně uložit či dokonce prezentovat. Městská rada se v srpnu 1895 usnesla, že vyhotovení plánů zadá architektu Antonínu Balšánkovi. Stavba začala na jaře 1896 a byla dokončena roku 1898.

Od roku 1900, kdy byly otevřeny expozice v dnešní výstavní budově, sloužil kavárenský pavilon jako zázemí muzea; byly zde umístěny kanceláře a další provozní místnosti.

V 70. letech musel kavárenský pavilon i těšnovské nádraží ustoupit stavbě Severojižní magistrály. Byly zpracovány studie na záchranu budovy nádraží jejím pootočením a následným využitím, např. právě pro městské muzeum, v praxi však nebyly uskutečněny. 1. července 1972 byla stanice dopravně zrušena (spolu se stanicí Praha-Libeň dolní nádraží a přilehlým traťovým úsekem do Vysočan). Nákladní doprava na Rohanský ostrov roku fungovala až do roku 1984. Nezachovala se ani vlečka karlínského přístavu, vedoucí dále přes Rohanský ostrov do libeňské loděnice a přístavu.

V souvislosti s výstavbou magistrály bylo nejprve zbořeno severní křídlo budovy. I přes tento zásah bylo v roce 1978 nádraží Těšnov pro své výtvarné hodnoty zapsáno do I. kategorie Státního seznamu nemovitých kulturních památek. Nakonec bylo rozhodnuto o likvidaci objektu. Před definitivní demolicí byl objekt odstrojen, byly odmontovány předměty umělecké a architektonické výzdoby a přeneseny do depozitářů Muzea hlavního města Prahy a Národního muzea. 16. března 1985 byla budova odstřílena.



původní podoba parku



budova muzea s kavárenským pavilonem



neorenesanční budova nádraží



kavárenský pavilon



zadní fasáda muzea



odstřel nádražní budovy



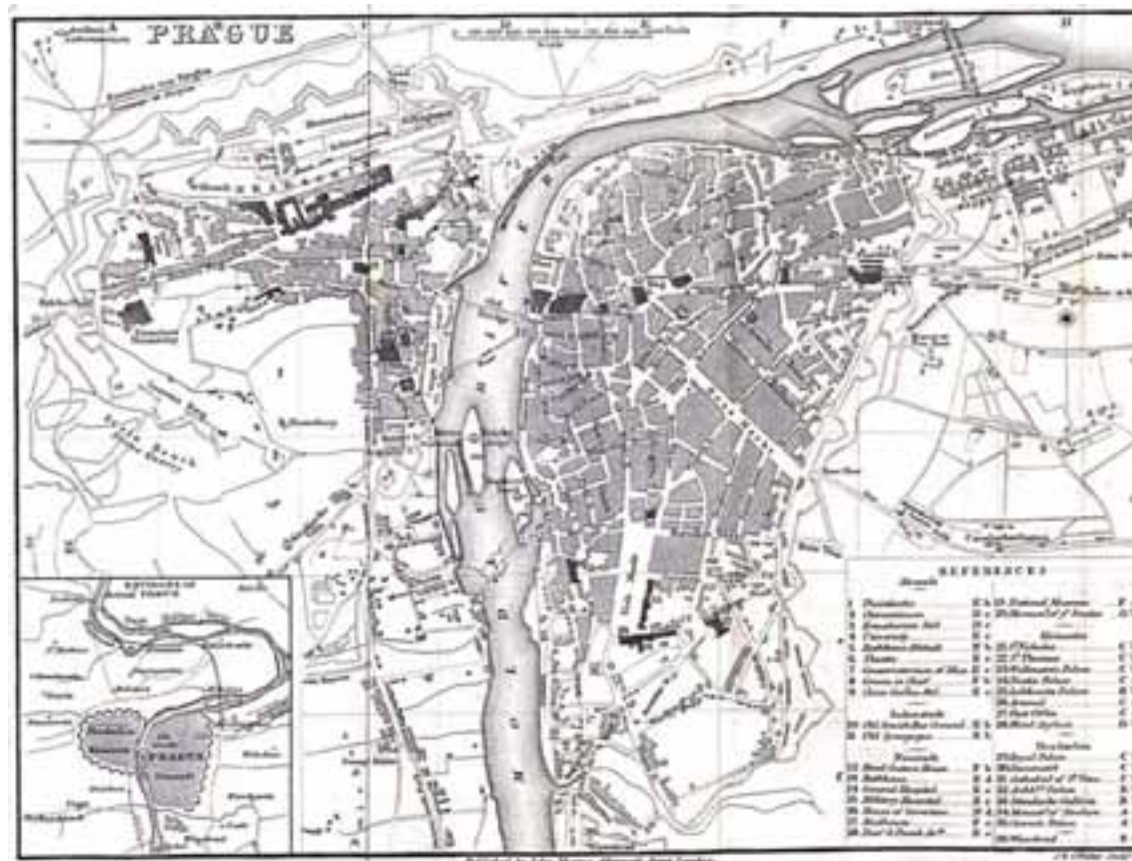
kolejiště nádraží



stavba magistrály

prameny:

www.muzeumprahy.cz
www.zastarouprahu.cz
www.prazsketramvaje.cz
www.pis.cz



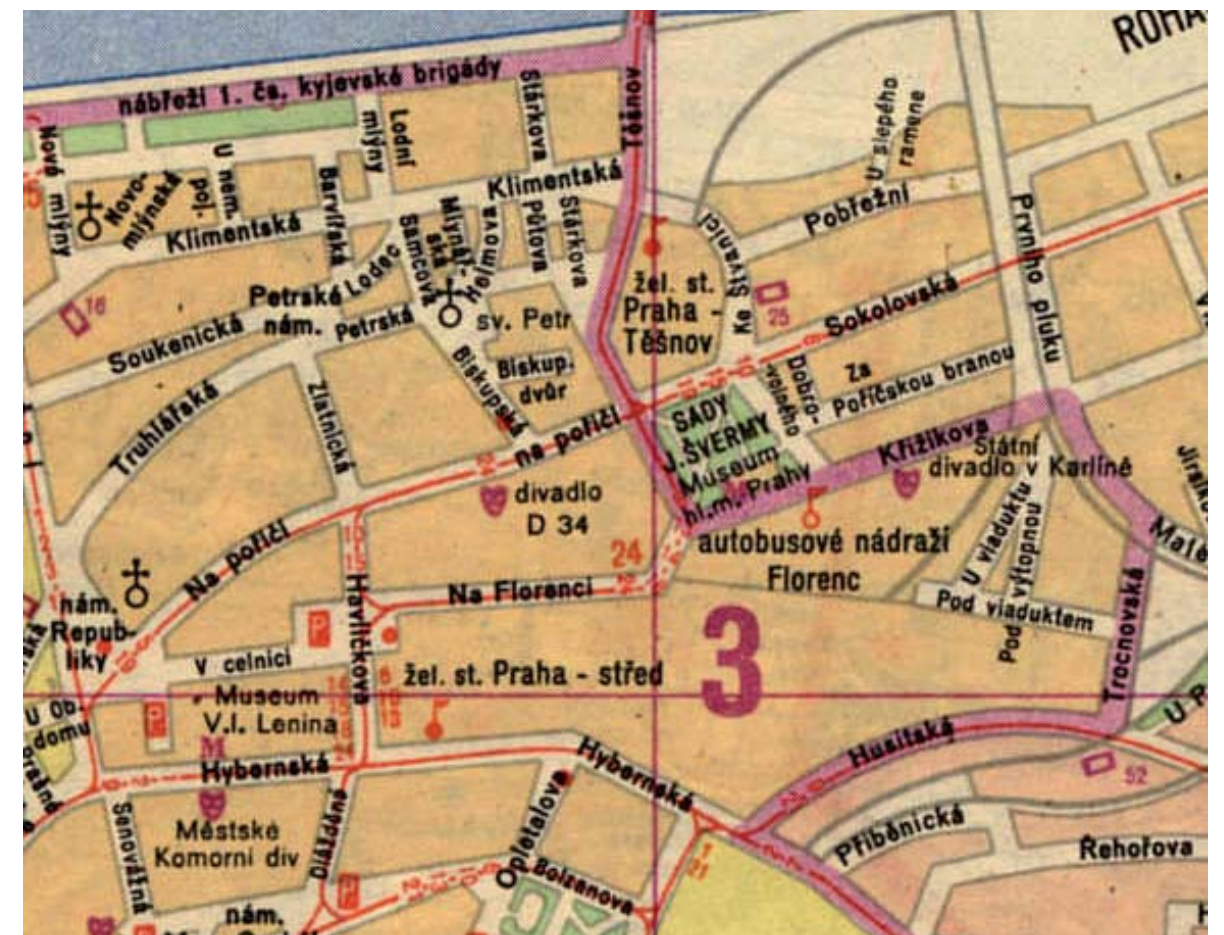
anglická mapa Prahy kartografa Johna Murraye



II. vojenské mapování, mapový list O_8_II



Těšnov okolo roku 1910



Těšnov okolo roku 1960

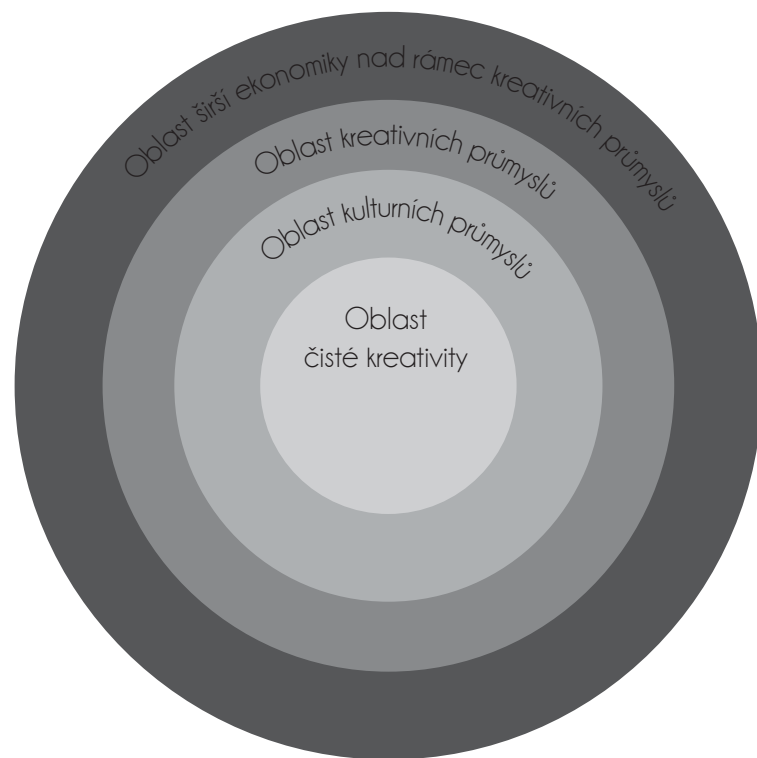
zdroj historických map:
 © 1st (2nd) Military Survey, Section No. O_8_II,
 Austrian State Archive/Military Archive, Vienna
 © Laboratoř geoinformatiky Univerzita J.E.
 Purkyně - www.geolab.cz
 © Ministerstvo životního prostředí ČR
 www.env.cz
 www.wikipedia.cz
 www.fotopraha.com

"Z hlediska ryze současného by bylo možné snadno nabýt dojmu, že fenomén kreativních průmyslů je hitem několika posledních let. Není tomu tak. V poněkud jiném kontextu se jím velice kriticky zabývali myslitelé Frankfurtské školy Theodor Adorno a Max Horkheimer, a to už během druhé světové války. Na přelomu 70. a 80. let minulého století se tehdy ještě kulturní průmysly dostaly do hledáčku UNESCO, které jim věnovalo rozsáhlý výzkumný program. ... Ve Velké Británii probíhalo v první půli 80. let minulého století na svou dobu rozsáhlé a pro pozdější vývoj kulturních politik v západním světě naprosto průlomové šetření (Selwood, 2006) o ekonomickém významu umění pro Británii (Myerscough, 1988). Konečně po nástupu New Labour k moci v království jejího Veličenstva v roce 1997 byla ustavena pracovní skupina, jejímž cílem bylo zmapovat kreativní průmysly v zemi a formulovat doporučení, jak nástroji veřejné politiky včetně politiky kulturní podporovat v celé Británii rozvoj kreativních průmyslů a kreativity vůbec. To dodalo rozvoji a šíření kreativních průmyslů novou, ještě větší dynamiku.

A není se čemu divit. Produkty a služby subjektů operujících v oblasti kreativních průmyslů se totiž čím dál větší měrou podílejí na HDP ve všech vyspělých zemích světa. Jsou významnými exportními artikly národních ekonomik a zároveň přispívají k růstu obecného blahobytu (GWB - general well-being). To souvisí s globálním jevem přechodu k tzv. nové (znalostní/ kreativní) ekonomice, v níž je zásadní důraz kladen především na znalosti a kreativitu, které jsou nyní nejdůležitějšími vstupy při vytváření nových hodnot. Nová ekonomika se zdá být řešením problému úbytku pracovních míst v tradičních výrobních odvětvích z důvodů zavádění automatizace či přenosu výroby do zemí s levnější pracovní silou. Kreativní a vydělaná společnost je zase nezbytnou podmínkou udržení konkurenceschopnosti v současném světě. Společnost, v níž mají všichni možnost se kreativním způsobem realizovat, je spokojená a šťastná. Je tedy pochopitelné, že kreativní "šílení" Velké Británie následovalo v poslední dekádě množství států snad všech civilizačních okruhů."

Matrin Cikánek, Kreativní průmysly - příležitost pro novou ekonomiku

Fenomén kreativních průmyslů nemá ani dnes všeobecně platnou definici. Ve vymezení tohoto termínu se liší respektování autoři z akademické sféry i definice užívané v politické praxi. Definice z roku 2007 od Work Foundation přiřazuje všem odvětvím expresivní hodnotu. Ta má dalších šest rozměrů: estetickou hodnotu, spirituální hodnotu, společenskou hodnotu, historickou hodnotu, symbolickou hodnotu, hodnotu původnosti. Model je graficky vyjádřen kruhem:



Ústřední kruh: tvorba spisovatelů, básníků, textařů, filmařů, skladatelů, tanečníků, herců, programátorů, scénická umění
 Kulturní průmysly: hudební průmysl, rozhlas, televize, nakladatelství, počítačové hry, filmový průmysl
 Kreativní průmysly: architektura, design, módní průmysl, počítačové a softwareové služby, reklama a další
 Oblast širší ekonomiky nad rámec kreativních průmyslů: sektor vytěžující výstupy s expresivní hodnotou vytvořené kreativními průmysly

Do České Republiky přichází ozvěna šílení z Velké Británie s téměř patnáctiletým odstupem. Možná proto, že sousloví "kulturní politika" má stále přidech zbylý ze socialistického období. Za větší počiny pro rozvoj kreativních průmyslů na architektonickém poli lze považovat záměr Ostravy vybudovat blízko svého centra kulturní klastr při příležitosti kandidatury na Evropské město kultury 2015. Poborné vize má i město Plzeň, které nakonec v kandidatuře uspělo. Také v Brně se již připravuje stavba "Kreativní centrum Brno", která má využít objekt bývalé káznice. Praha v tomto smyslu poněkud pokulhává. Snad proto, že má pocit, že kulturního potenciálu má dostatek, či nadbytek a ten si sám cestu najde. Přesto je na mnoha příkladech evropských měst vidět, jak podobné stavby zvýšily jejich význam (Lille, Manchester, Bilbao, Valencia).

Návrh na Těšnově integruje, podobně jako kulturní klastr, aktivity kulturního průmyslu, které jsou v Praze podceněné. Je to zároveň jedna z mála možností, jak tyto funkce integrovat v blízkosti středu města s návazností na velké kulturní stavby podél břehu Vltavy a s dobrou dopravní dostupností. Jsou to:

Pavilon pro Slovanskou epopej
 Kreativní inkubátor
 rozšíření Muzea hl. mm Prahy
 sály komorní hudby

Kreativní inkubátor má nabízet adekvátní technickou a sociální infrastrukturu pro vznik nových firem. Prioritou inkubátoru je podpora v odvětvích s vysokým kreativním potenciálem (průmyslový, grafický design, módní návrháři, architektura, multimédia, fotografie, animace, hudba). Zaměřuje se na malé skupiny nebo jednotlivce.

Program:

pronajimatelná plocha - openspace, příp. oddělené ateliéry
 prodejní prostory
 velký multifunkční projekční a divadelní sál s kapacitou 154 osob/prostory pro módní přehlídky
 bar
 oddělení hlídání dětí

Inkubátor funguje na bázi coworkingu. Pro setkávání je možné využívat zasedací místnosti, bar nebo na terasu. Prostředí dokresluje i prostory určené k odpočinku a neformálnímu setkávání. Lze tak získávat nové kontakty, podněty a příležitosti. Zatímco 90. léta slibovala "virtuální" práci, dnes je důležitější potřeba fyzického prostoru.

Mezi ziskovým spektrem kreativních průmyslů a nekomerčním uměním existují lineární vztahy, ale i vazby, které nejsou tak přímé. Je dokladováno, že nekomerční složka je v širším ekonomickém kontextu té komerční prospěšná, obohacuje ji a v mnoha aspektech ji podporuje. Holden (2007) uvádí čtyři hlavní důvody této prospěšnosti:

- umění podporované z veřejných rozpočtů činí města či regiony atraktivnějšími pro subjekty ze širší oblasti kreativních průmyslů
- umění podporované z veřejných rozpočtů je esenciální prvek v životě kreativních měst a kreativních společenství
- umění podporované z veřejných rozpočtů je inkubátorem kreativní třídy
- organizace umění podporovaného z veřejných rozpočtů je významným příkladem pro organizační formy v širší oblasti kreativních průmyslů

Prameny:

Kreativní průmysly - příležitost pro novou ekonomiku, Martin Cikánek, Institut umění - Divadelní ústav, 2009

Alfons Mucha proslul ilustracemi a plakáty, které vznikly v Paříži v období, kdy umělec téměř sedm let spolupracoval se slavnou herečkou Sárrou Bernhardtovou. V té době se začala rodit myšlenka na monumentální malířské dílo z historie porobených slovanských národů, které by přispělo k jejich sblížení a sjednocení ke společnému boji za svobodu.

Pro nedostatek finančních prostředků k jeho realizaci opouští Alfons Mucha Paříž a odjíždí do Spojených států. Založil výtvarnou školu, přednášel na akademiích. Při svých návštěvách Chicaga se seznámil s průmyslníkem Charlesem Granem, který mu přislíbil spolupráci a materiální podporu při práci na monumentálním díle.

V roce 1910 se Alfons Mucha vrátil do své vlasti. V zámečku nad Zbirohem si pronajal ateliér a přivedl sem svoji rodinu. Celý obrazový cyklus Slovanské epopéje byl dokončen až na jaře roku 1928 a darován hlavnímu městu Praze. V prostorách nového veletržního paláce se konala v září roku 1928 její první souborná výstava.

V roce 1939, na počátku okupace, zajistila Galerie hlavního města Prahy včasné ukrytí epopéje před fašisty. V tomto období byl již umělec těžce nemocen. Zemřel 14. července 1939.

V 50. letech byly obrazy převezeny do Moravského Krumlova, kde byly restaurovány a od 4. srpna 1963 jsou pak vystaveny na zdejším zámku. Správcem díla je Galerie hlavního města Prahy.

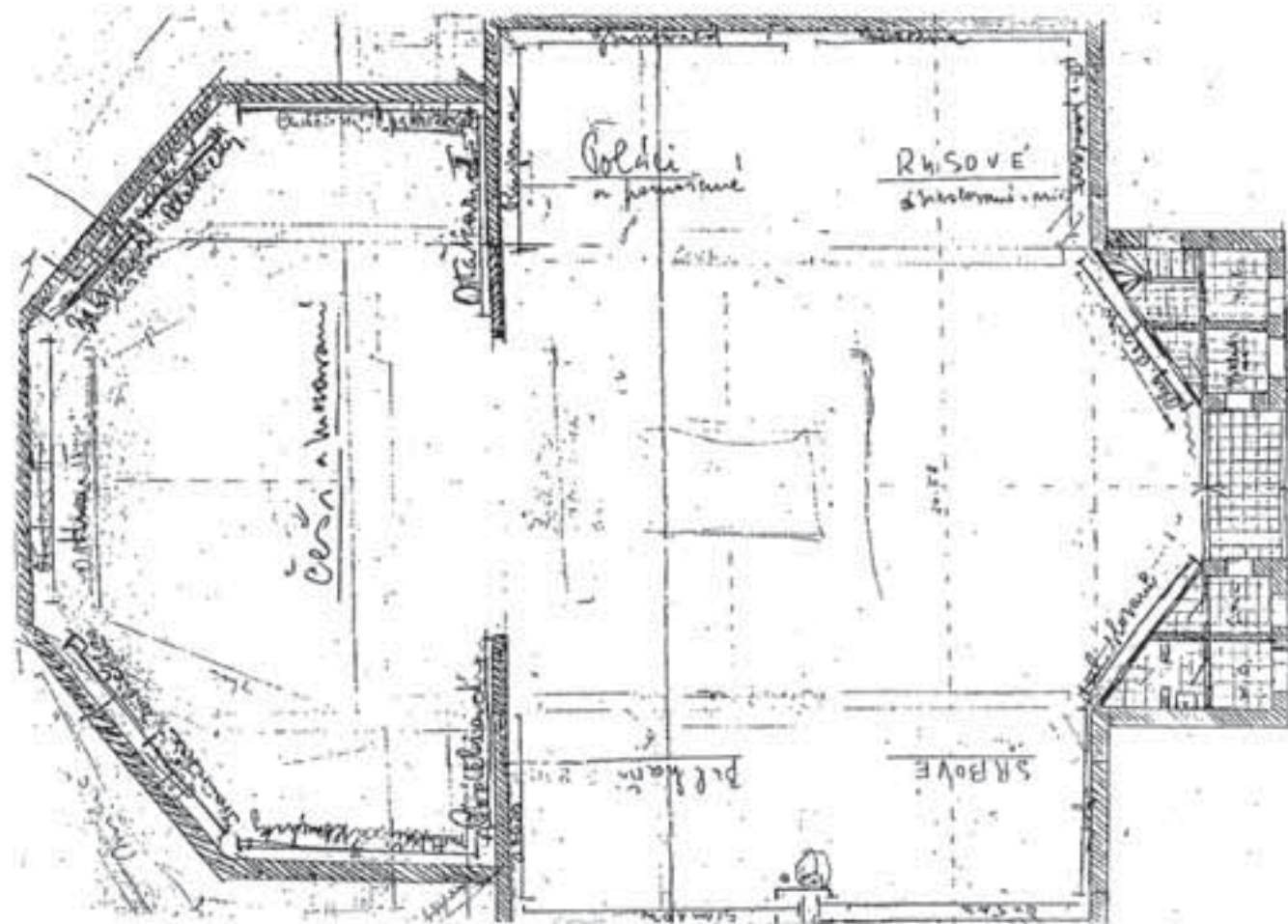
Dne 8. listopadu 2010 se Slovanská epopéj stala movitou kulturní památkou.

V současné době probíhá postupné přesouvání díla do Veletržního paláce. Ačkoliv je to v pozporu s Muchovým odkazem, který si přál, aby pro cyklus byla vybudována samostatná stavba.

Dle původních Muchových skic pavilonu Mucha rozdělil cyklus na dva okruhy - panslovanský a český. Plátna jsou zde vystavena ve velkých sálech tak, aby je divák mohl vidět najednou. Tento princip vystavování je použit i v návrhu nového pavilonu.

Seznam pláten:

- Zavedení slovanské liturgie, 1912, vaječná tempera, olej, plátno, 610 x 810 cm
- Car bulharský Symeon, 1923, vaječná tempera, olej, plátno, 405 x 480 cm
- Milič z Kroměříže (1372), 1916, vaječná tempera, olej, plátno, 620 x 405 cm
- Kázání Mistra Jana Husa v kapli Betlémské (1412), 1916, vaječná tempera, olej, plátno, 610 x 810 cm
- Po bitvě u Grunwaldu (1410), 1924, vaječná tempera, olej, plátno, 405 x 610 cm
- Slované v pravlasti, 1912, vaječná tempera, olej, plátno, 610 x 810 cm
- Slavnost Svantovitova na Rujaně, 1912, vaječná tempera, olej, plátno, 610 x 810 cm
- Zrušení nevolnictví na Rusi (1861), 1914, vaječná tempera, olej, plátno, 610 x 810 cm
- Bratrská škola v Ivančicích (1578), 1914, vaječná tempera, olej, plátno, 610 x 810 cm
- Hájení Sigetu Mikuláčem Zrinským (1566), 1914, vaječná tempera, olej, plátno, 610 x 810 cm
- Schůzka na Křížkách (1419), 1916, vaječná tempera, olej, plátno, 620 x 405 cm
- Král český Přemysl Otakar II. (1261), 1924, vaječná tempera, olej, plátno, 405 x 480 cm
- Koronovace cara srbského Štěpána Dušana na cara východořímského (1346), 1923, vaječná tempera, olej, plátno, 405 x 480 cm
- Petr Chelčický u Vodňan (1420), 1918, vaječná tempera, olej, plátno, 405 x 610 cm
- Smrt Komenského v Naardenu (1670), 1918, vaječná tempera, olej, plátno, 405 x 620 cm
- Mont Athos, 1926, vaječná tempera, olej, plátno, 405 x 480 cm
- Po bitvě na Vítkově (1420), 1923, vaječná tempera, olej, plátno, 405 x 480 cm
- Husitský král Jiří z Poděbrad (1462), 1923, vaječná tempera, olej, plátno, 405 x 480 cm
- Přísaha "omladiny" pod slovanskou lípou, 1926 (nedokončeno), vaječná tempera, olej, plátno, 405 x 480 cm
- Apoteóza z dějin Slovanstva, 1926, vaječná tempera, olej, plátno, 480 x 405 cm



prameny:

www.citygalleryprague.cz

2| Grafická část

2|01 fotodokumentace

2|02 urbanismus

Těšnov v dopravním systému Prahy

situace 1: 10 000

situace 1: 2500

schéma stávajícího stavu

urbánní kontext

schéma dopravy

program

vizualizace

2|03 objekty křesťevního inkubátoru a slovanské epopoje

funkční schéma

půdorys 1.pp

půdorys 1.np

půdorys 2.np

půdorys 3.np

půdorys 5.np

řez a-a', řez b-b'

řez c-c', řez d-d'

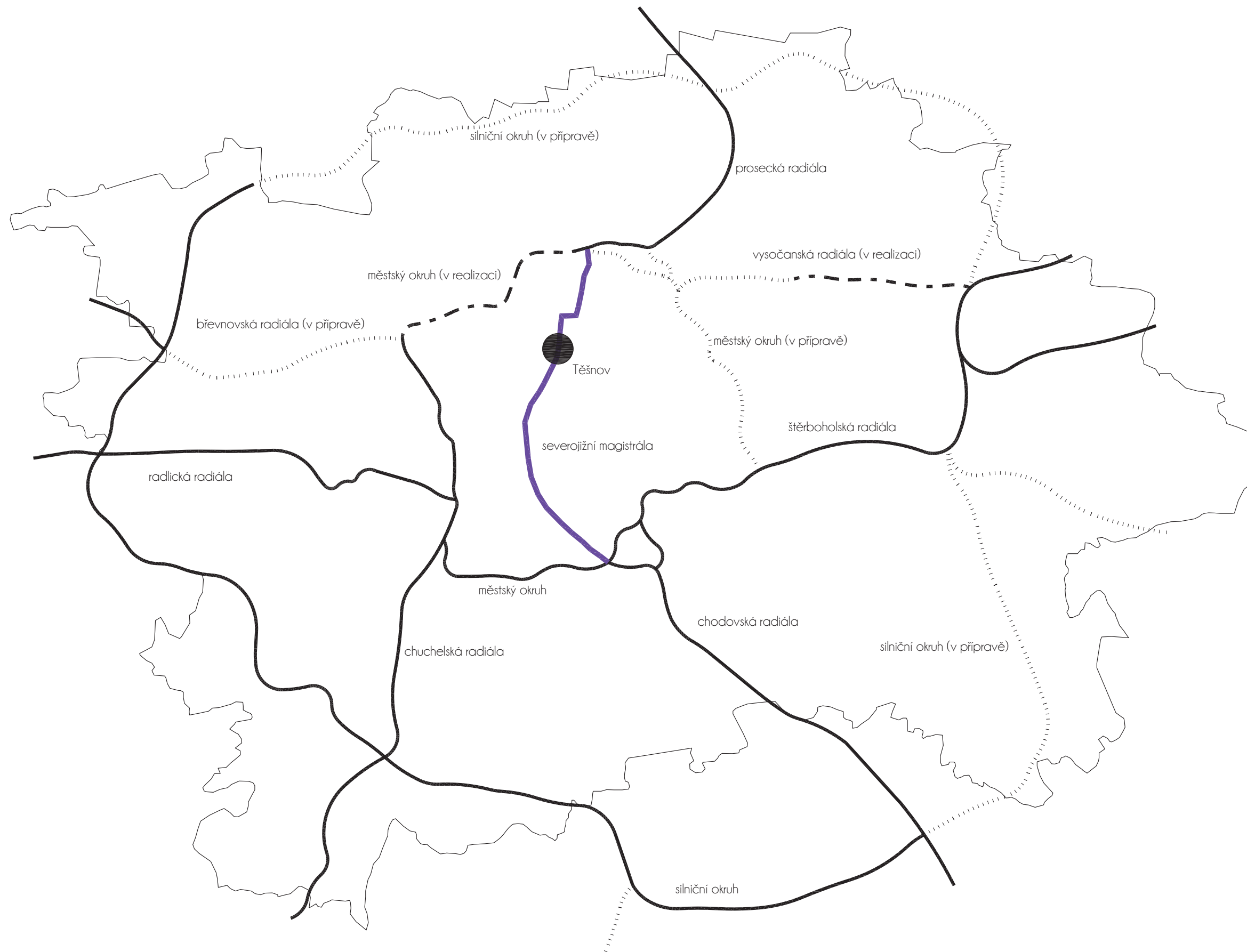
pohledy

vizualizace

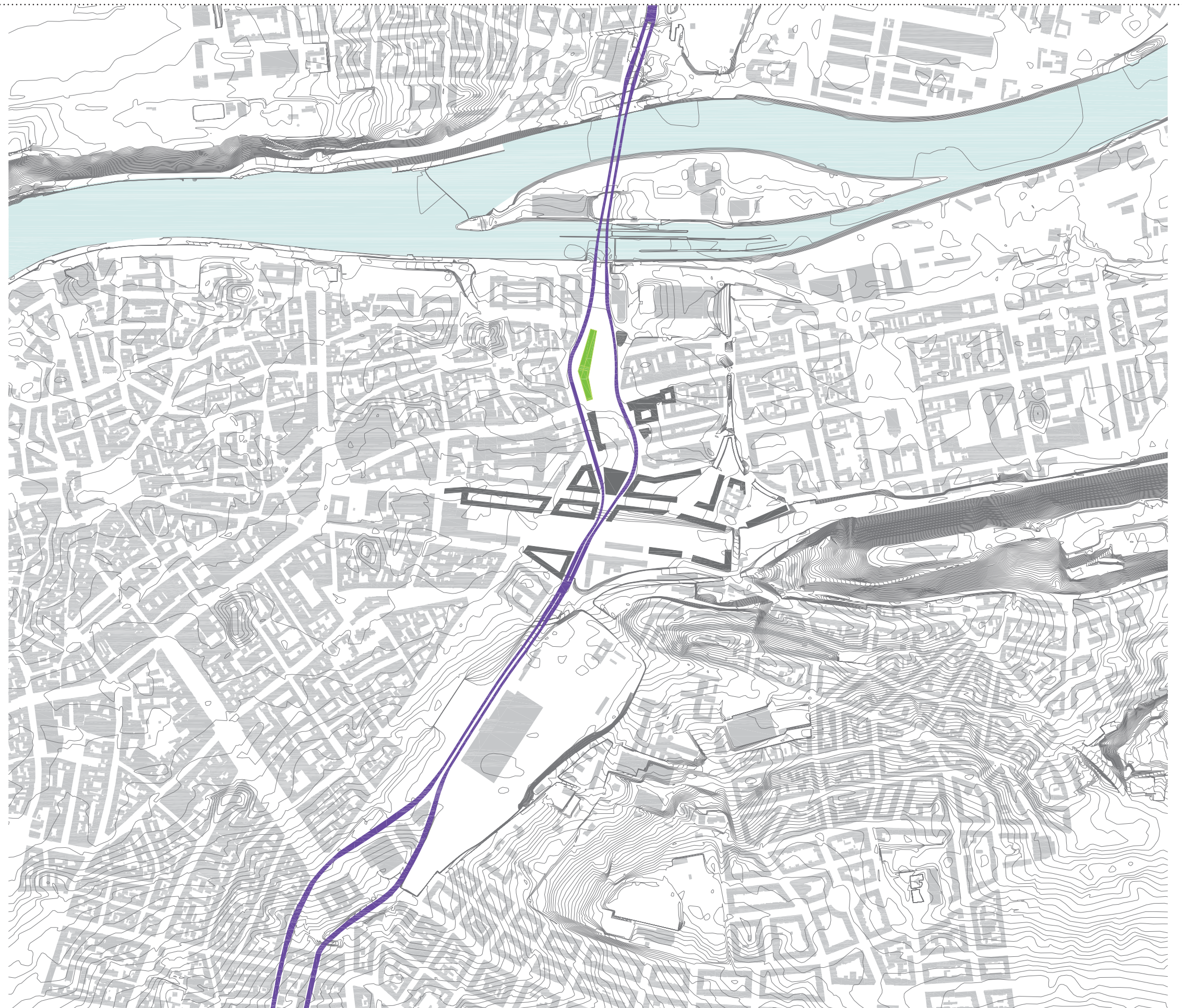
2|04 plakáty





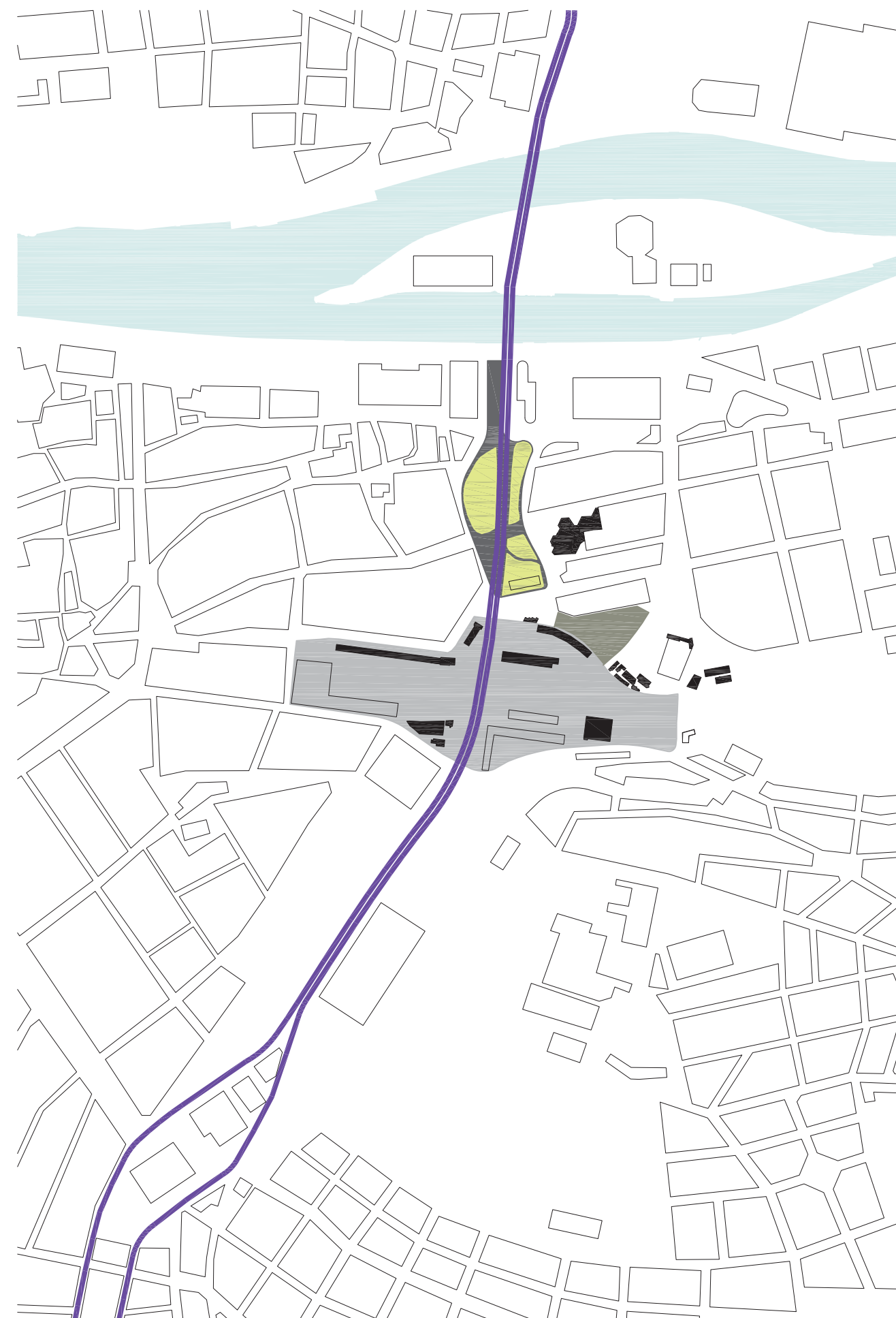


Těšnov v okružně radiálním dopravním systému Prahy





Situace 1:3000



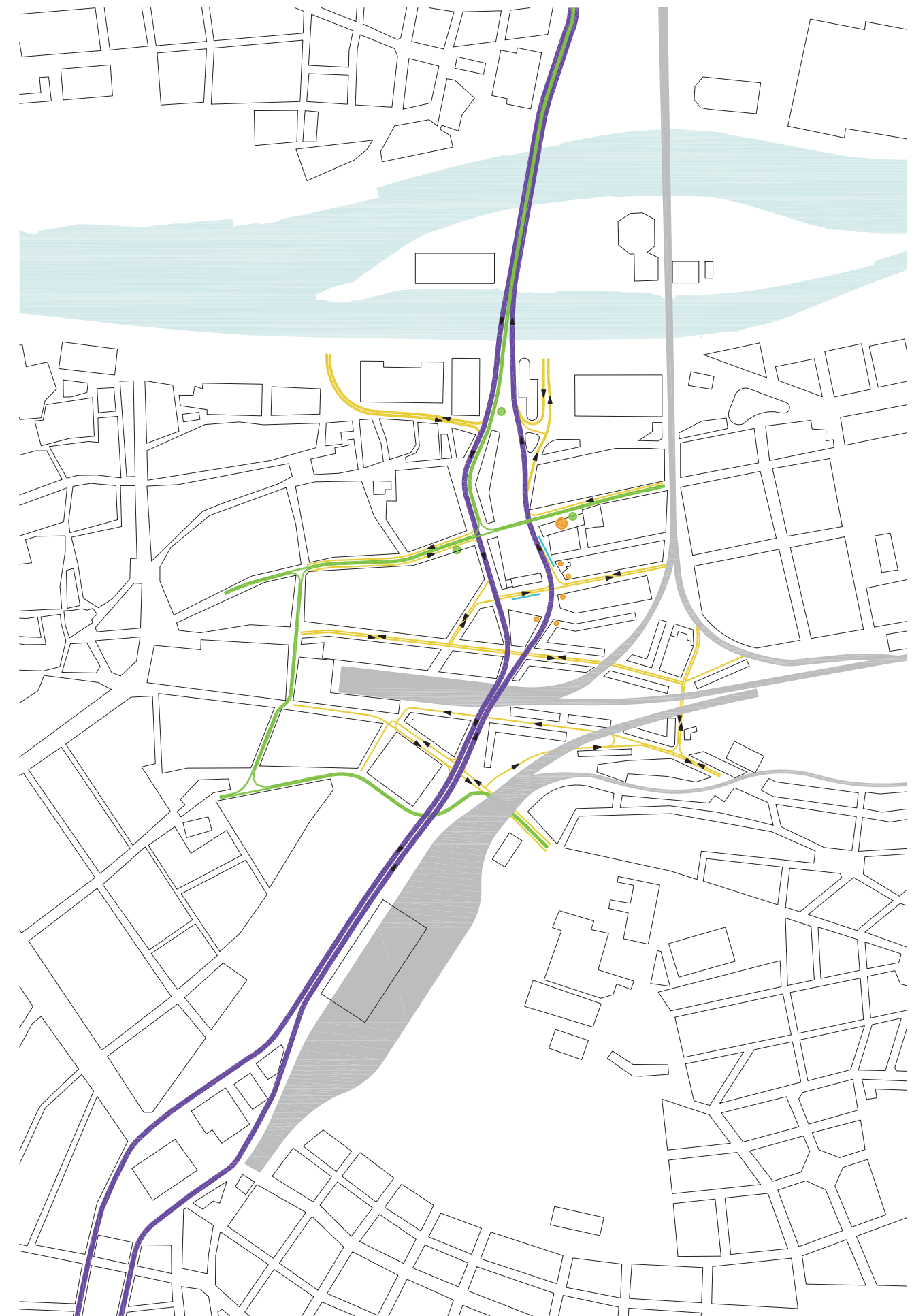
- Masarykovo nádraží
- autobusové nádraží
- bourané objekty

Schéma stávajícího stavu



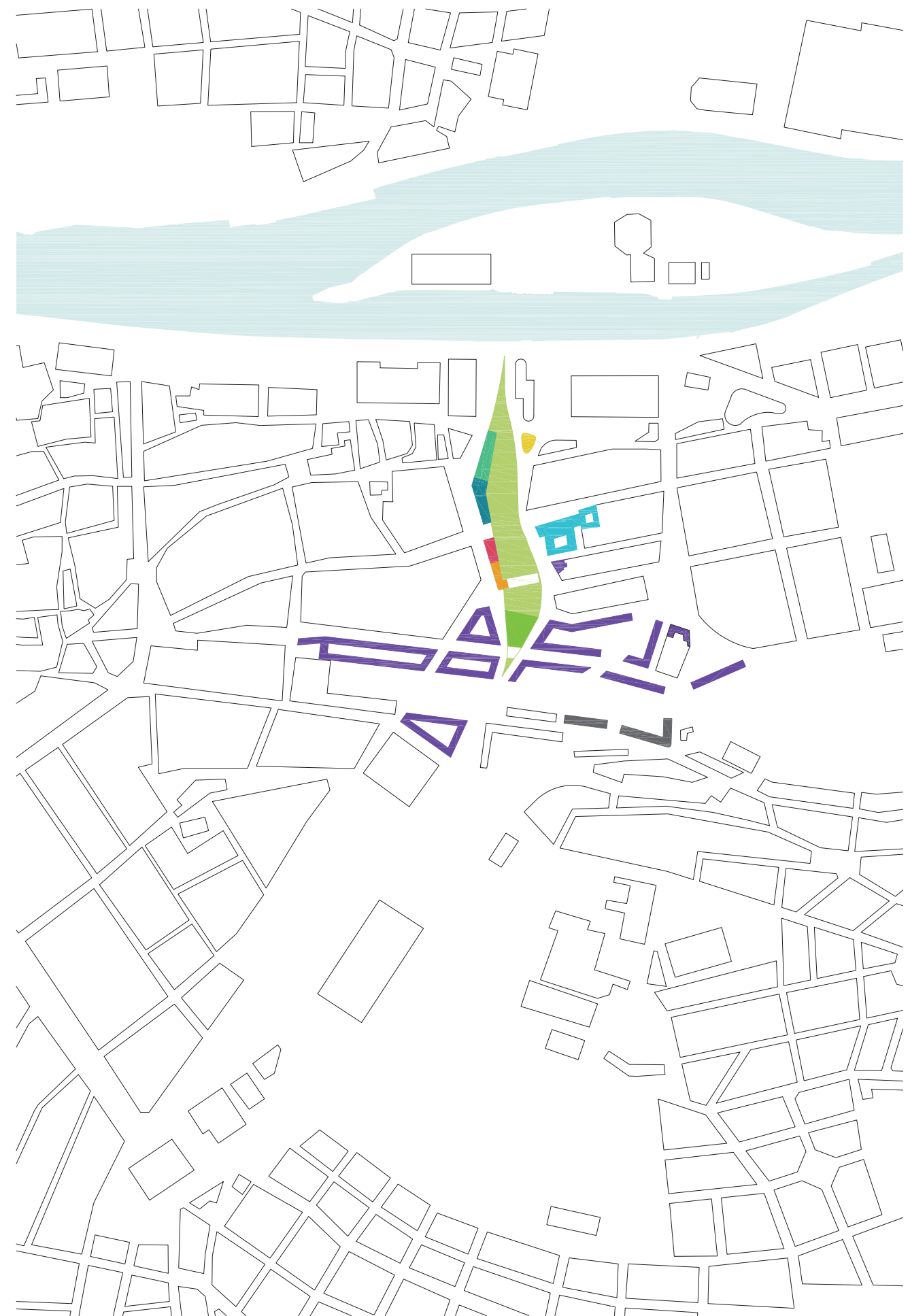
V době jejich bourání hradeb vznikala v jejich pásu nádraží, na která navázaly Vrchlického sady před Hlavním nádražím, Čelakovského sady vedle Národního muzea a park před Muzeem hl. m. Prahy, později nazvaný Švermovy sady. Všechny tyto parky byly redukovány stavbou severojižní magistrály, která vesměs zničila jejich koncepci.

Urbánní kontext

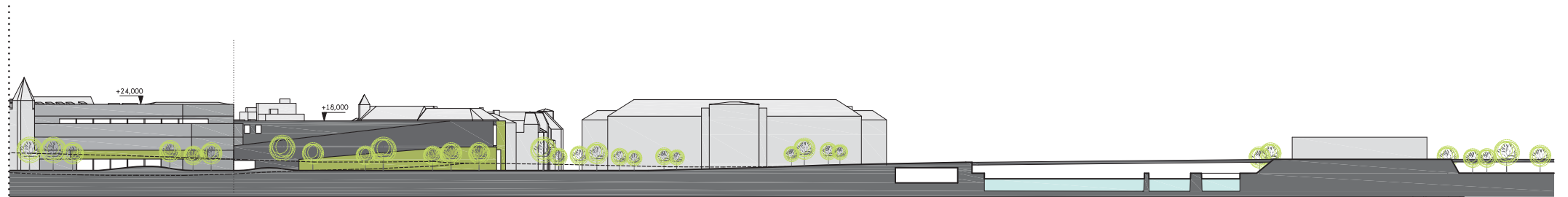
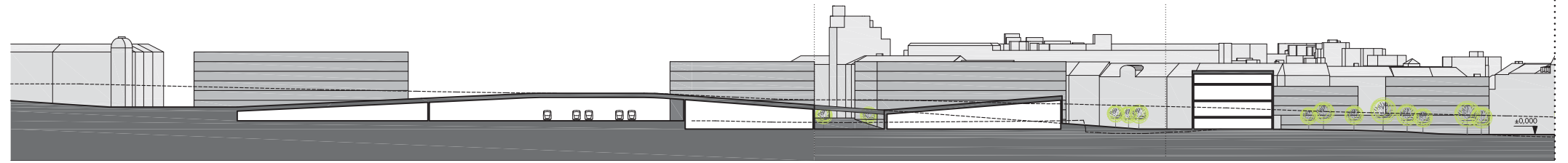
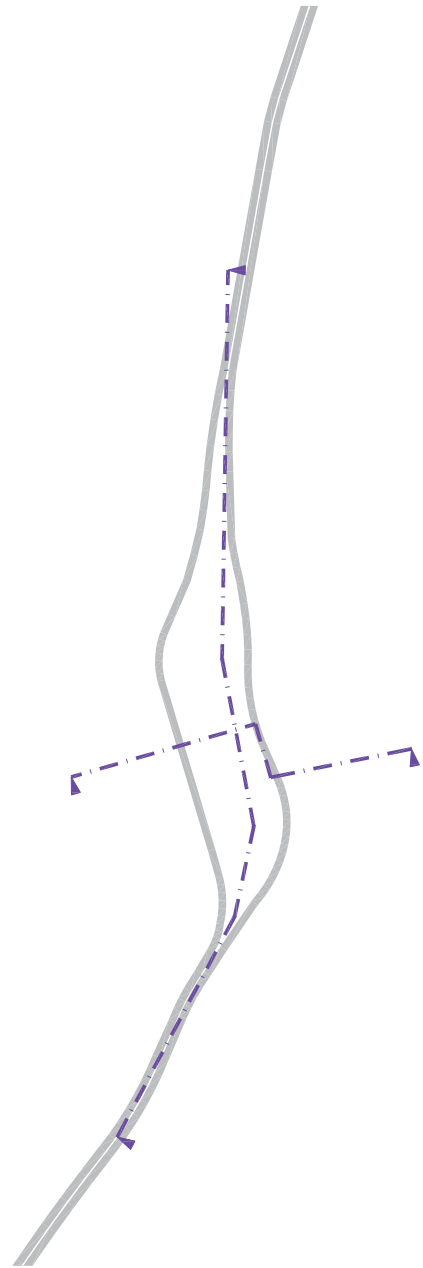


- | | | |
|--------------------------|-----------------------|---------------------|
| ■ severojižní magistrála | ■ železniční koridory | ● výstupy z metra |
| ■ obslužné komunikace | ■ zastávky autobusů | ● zastávky tramvaje |
| ■ tramvaj | | |

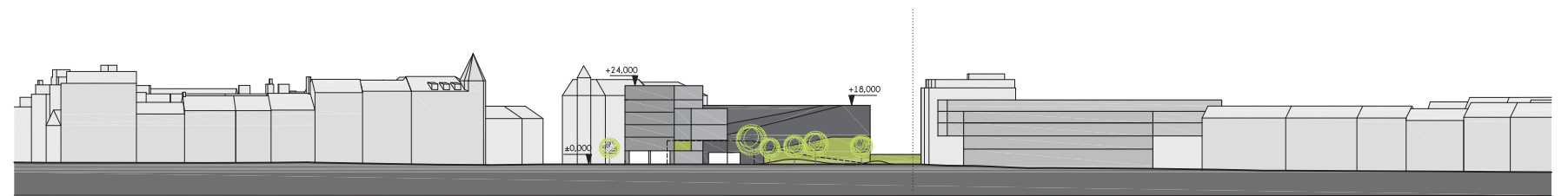
Schéma dopravy



- kreativní inkubátor
- pavilon Slovanské epopeje
- Muzeum hl. m. Prahy
- sály komorní hudby
- hotel
- občanské vybavení
- administrativa
- bydlení
- zeleň
- bez specifikace



řez podélný



řez příčný





SCHÉMA 1PP

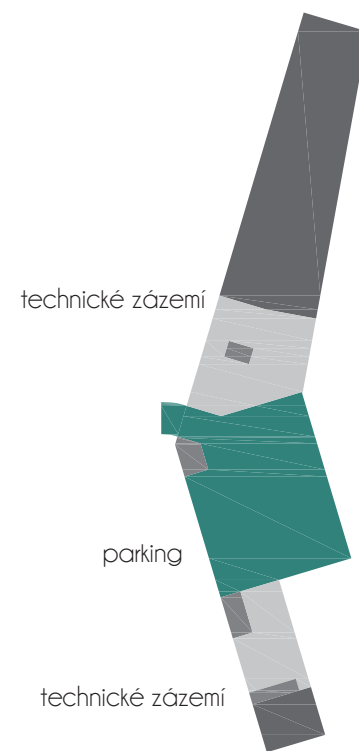


SCHÉMA 1NP

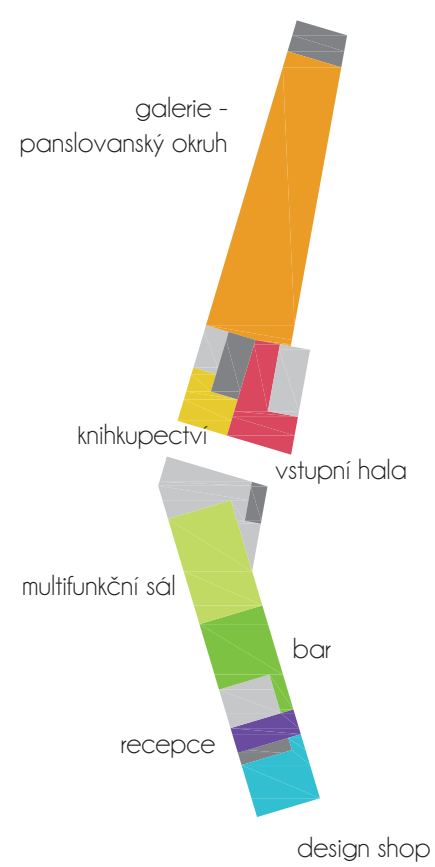


SCHÉMA 2NP

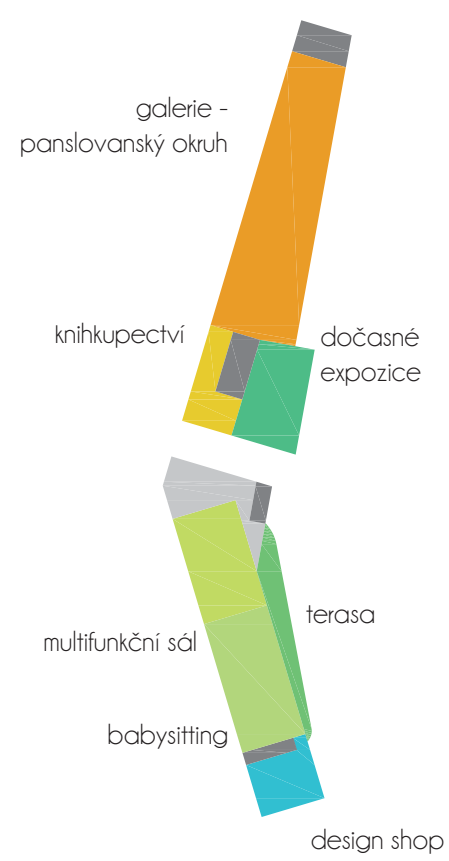


SCHÉMA 3NP

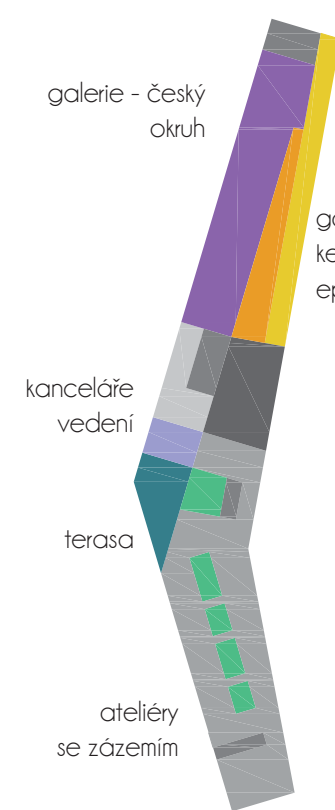
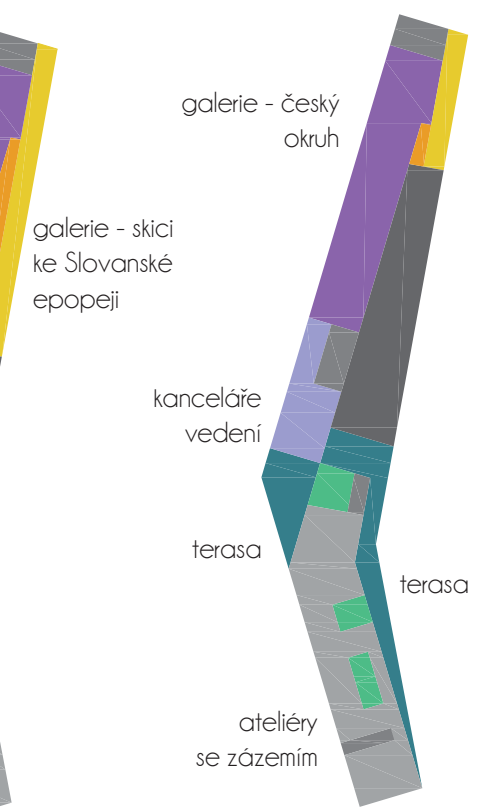
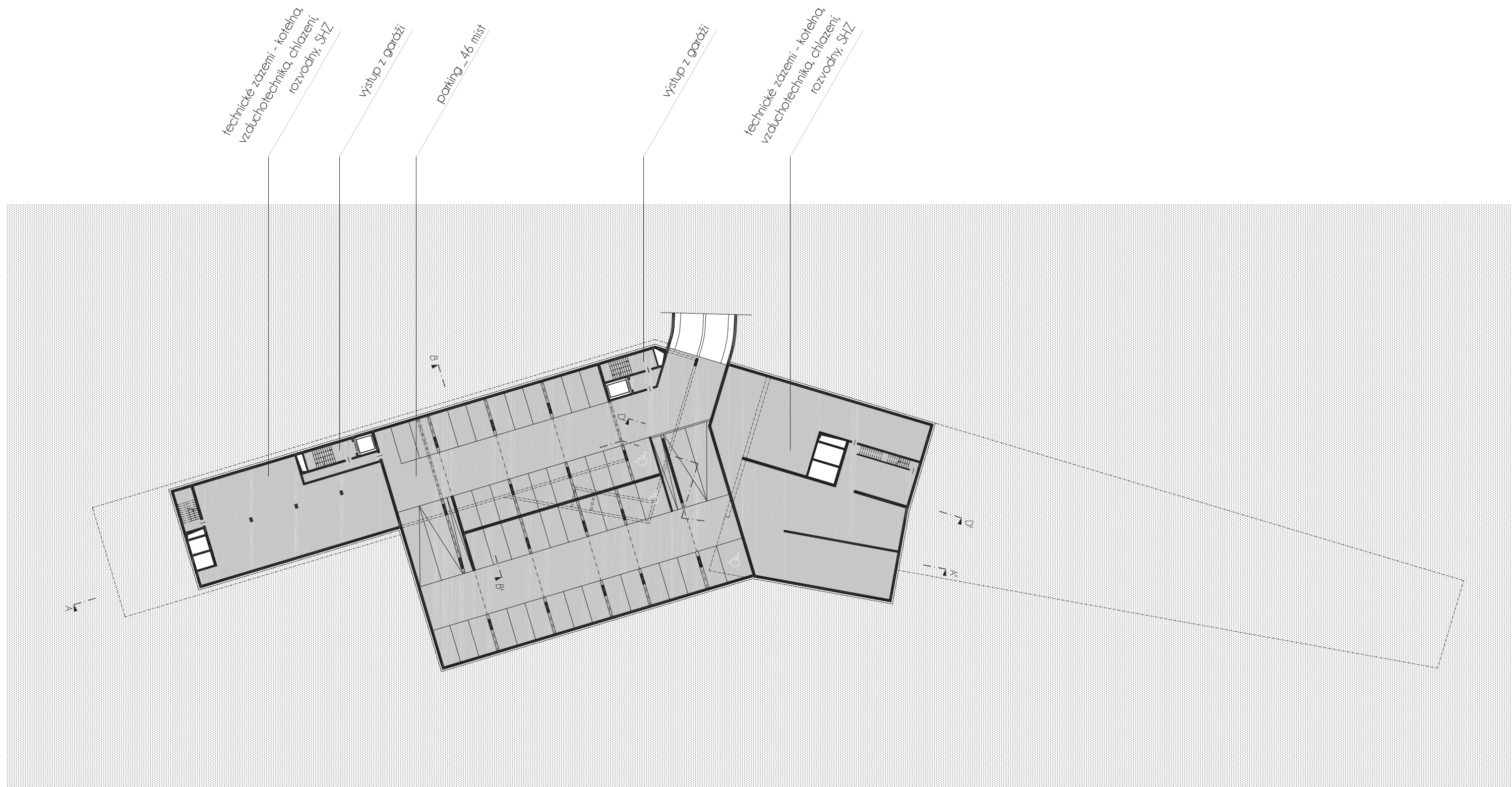
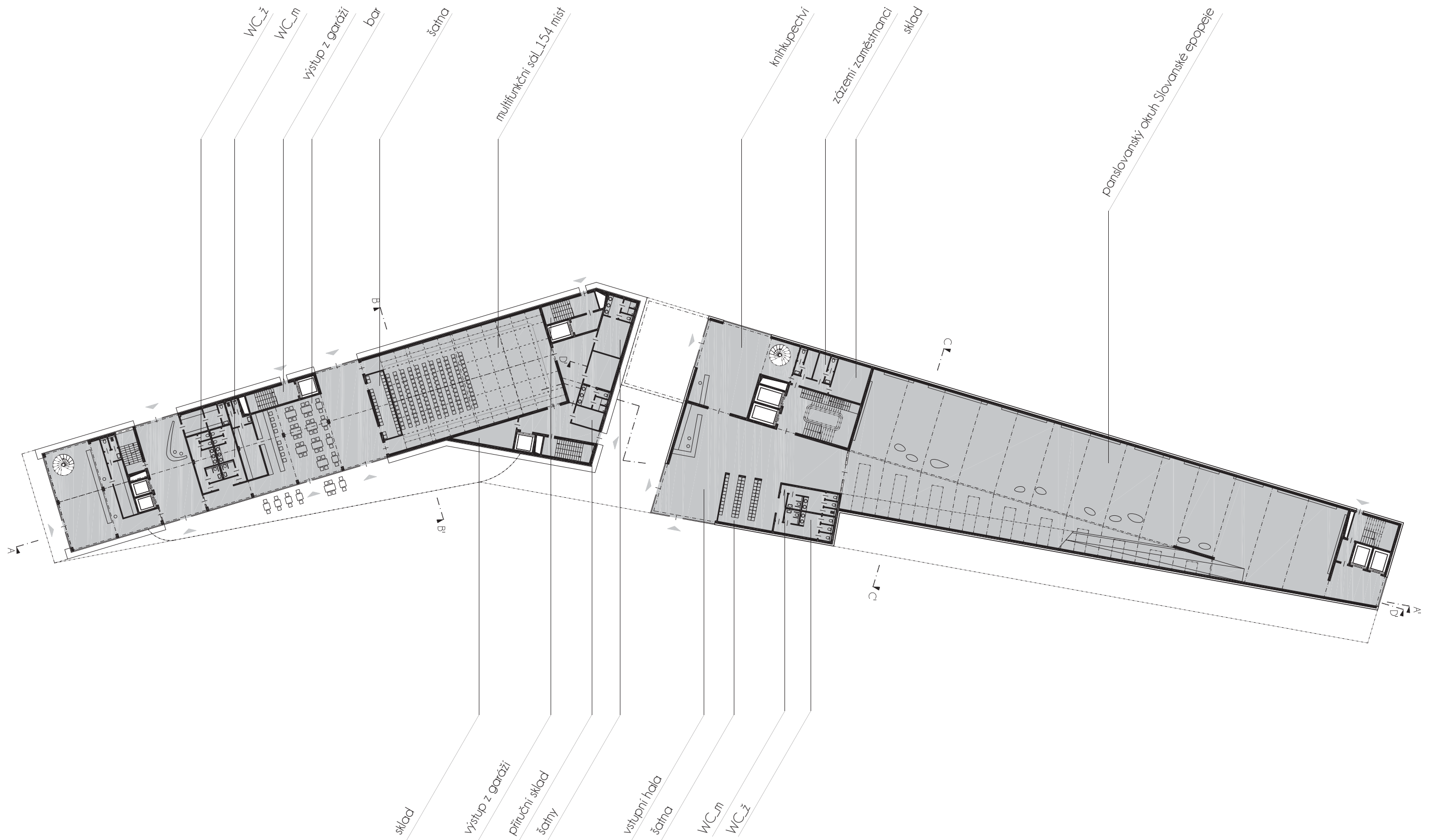
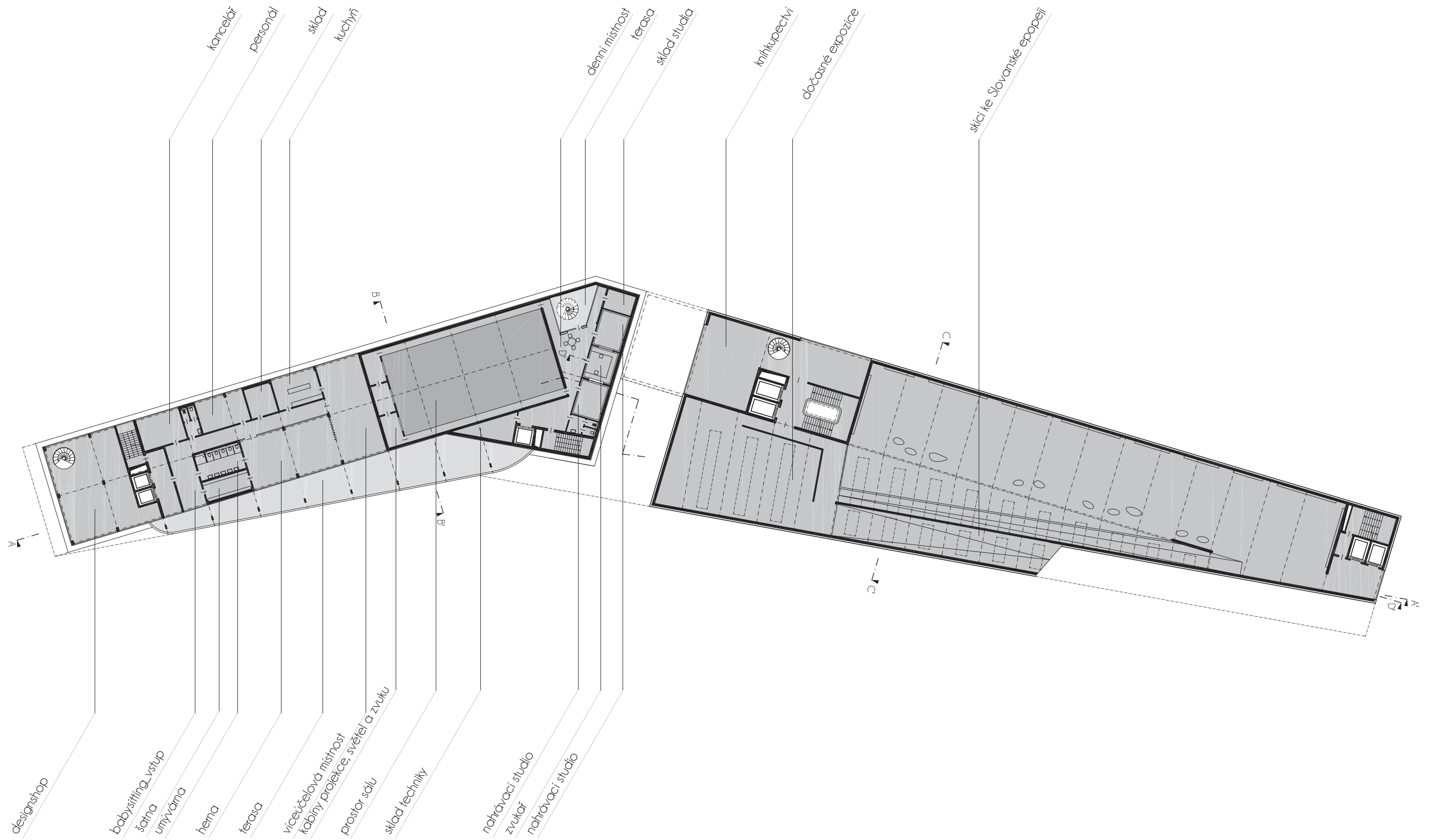


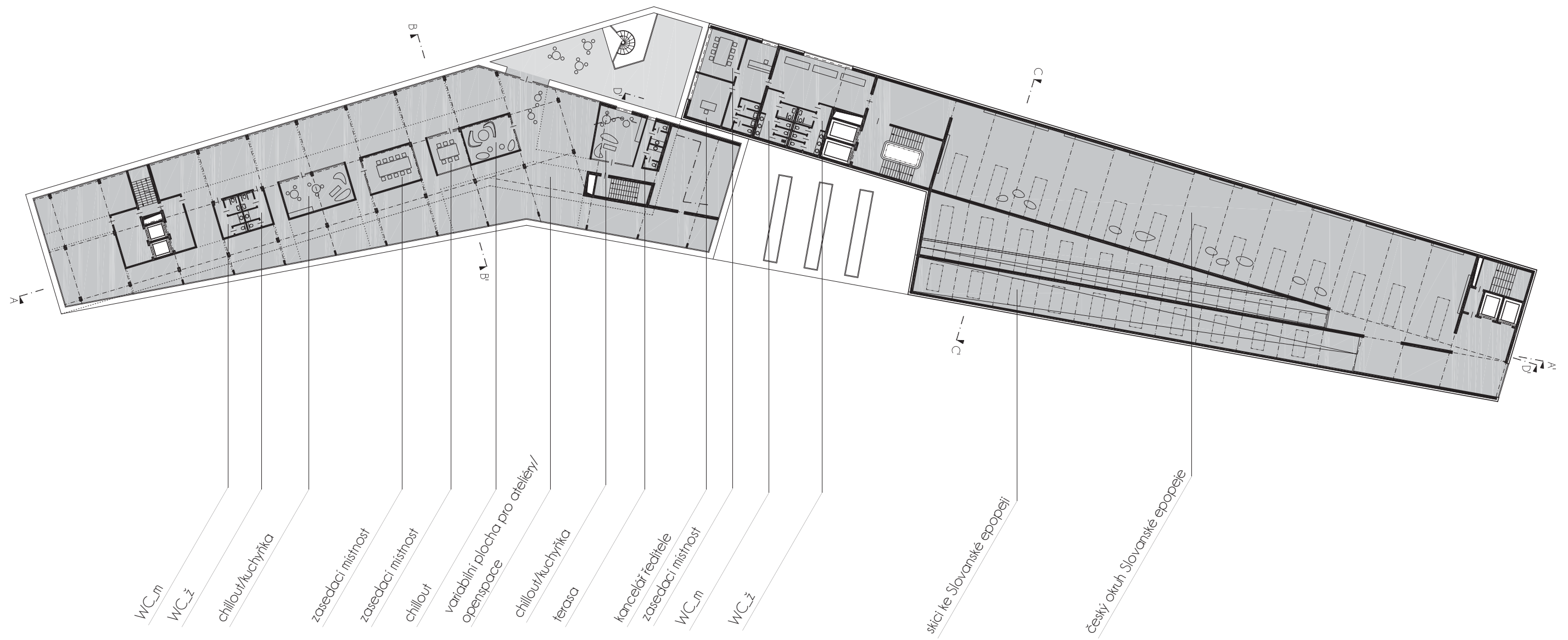
SCHÉMA 5NP

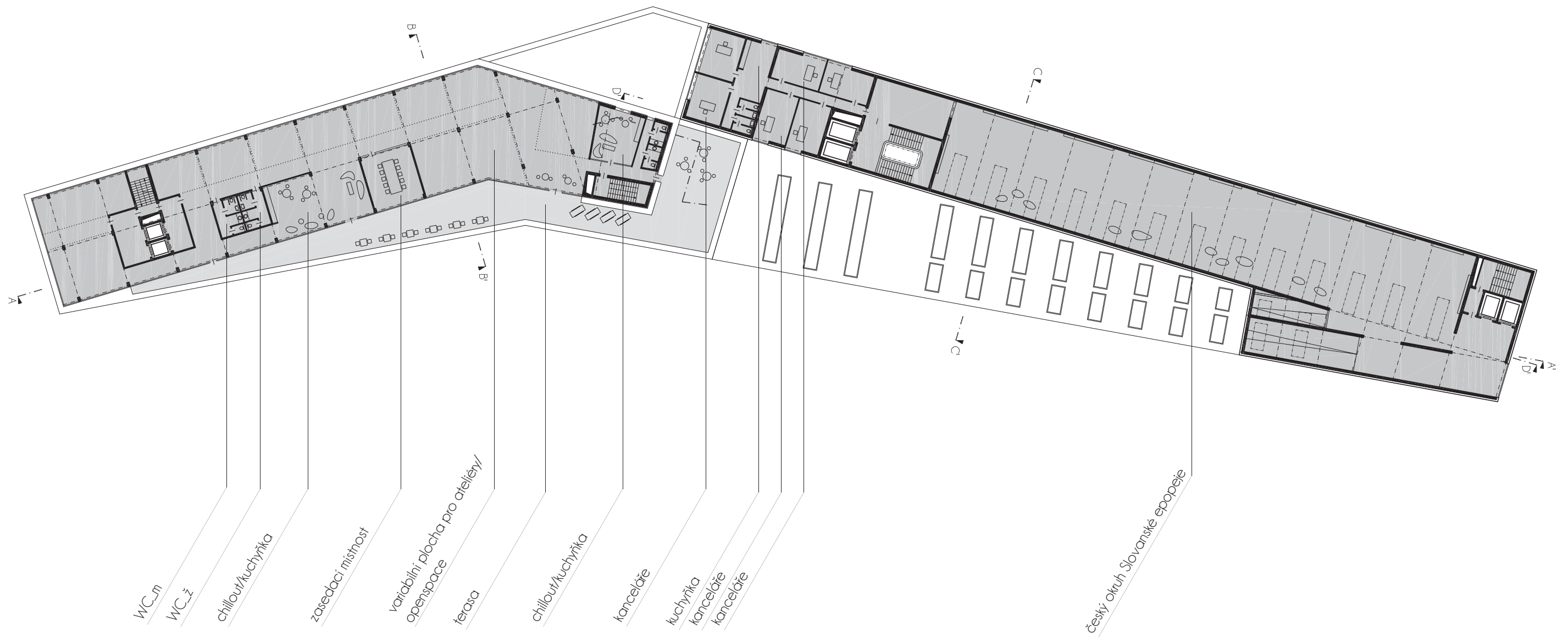


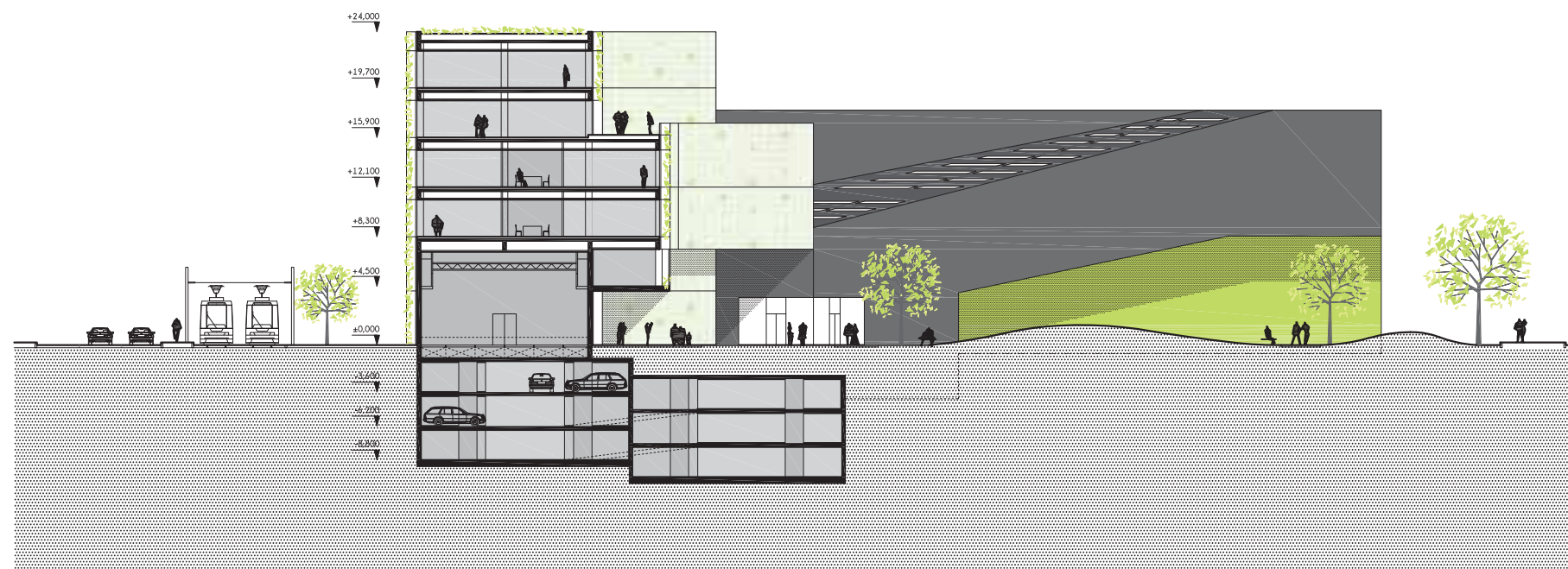
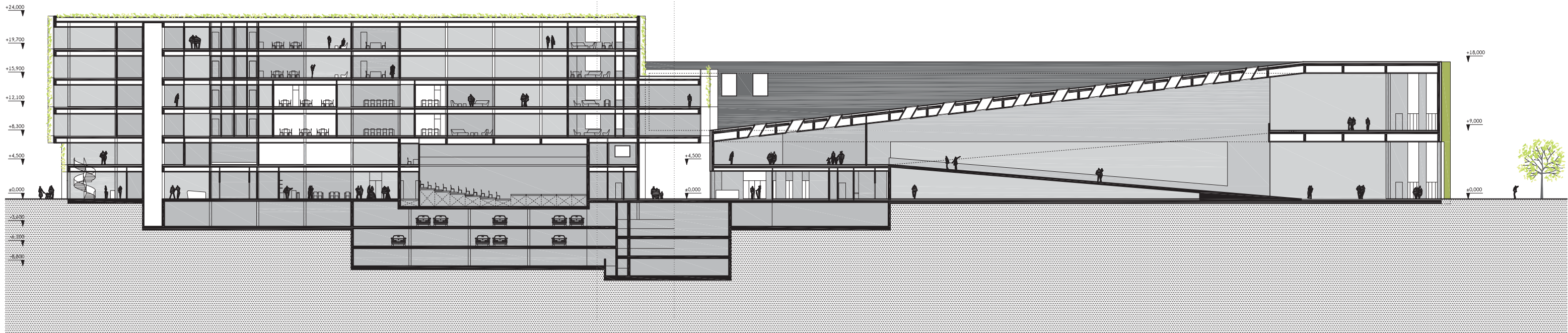




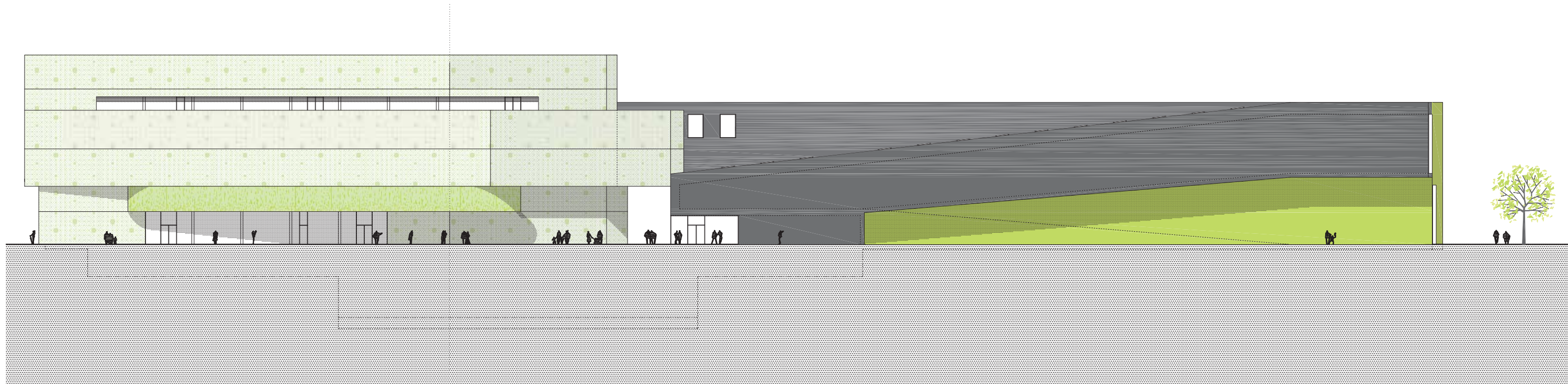




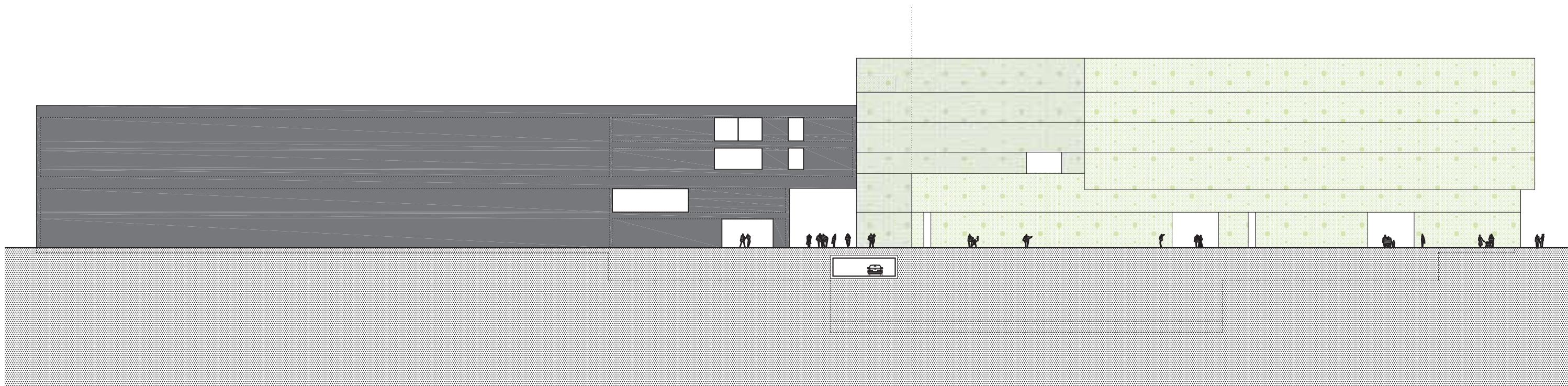








pohled východní



pohled západní



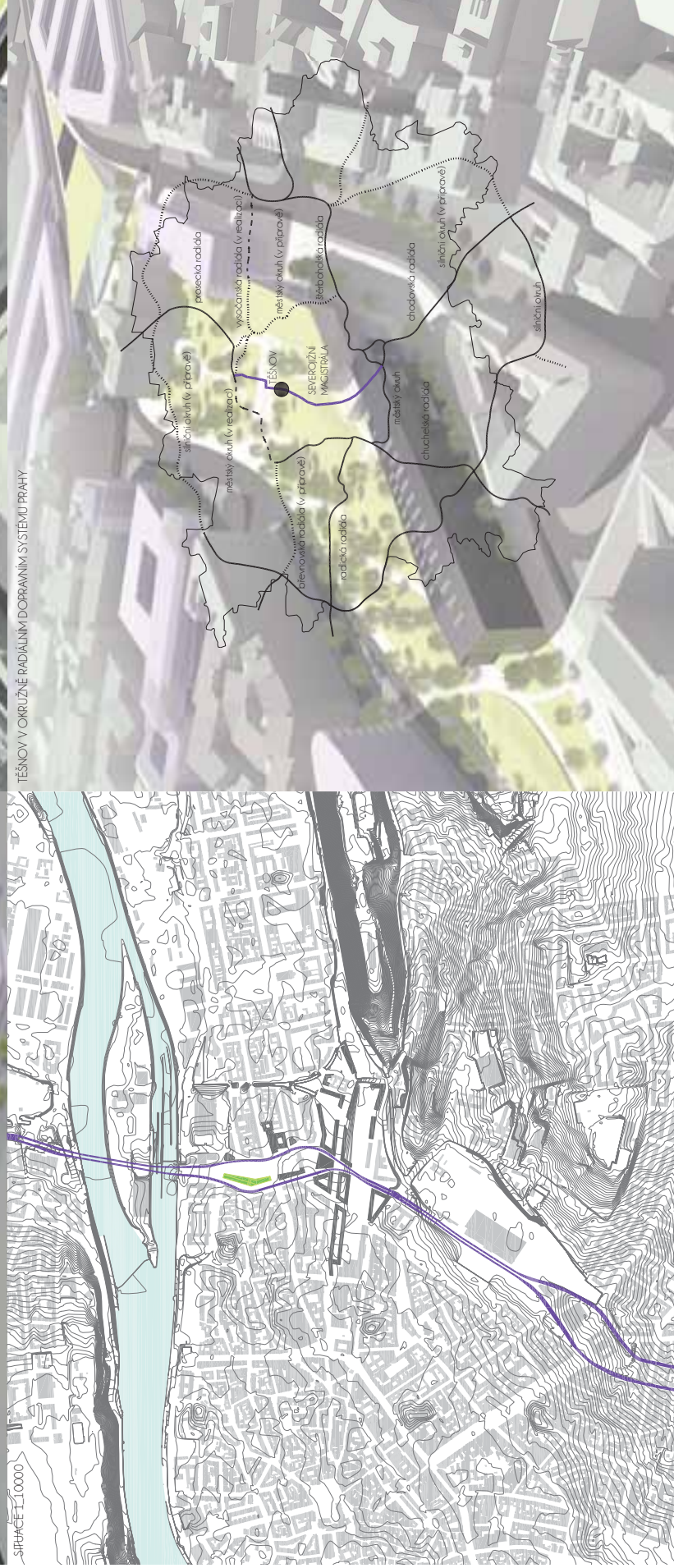
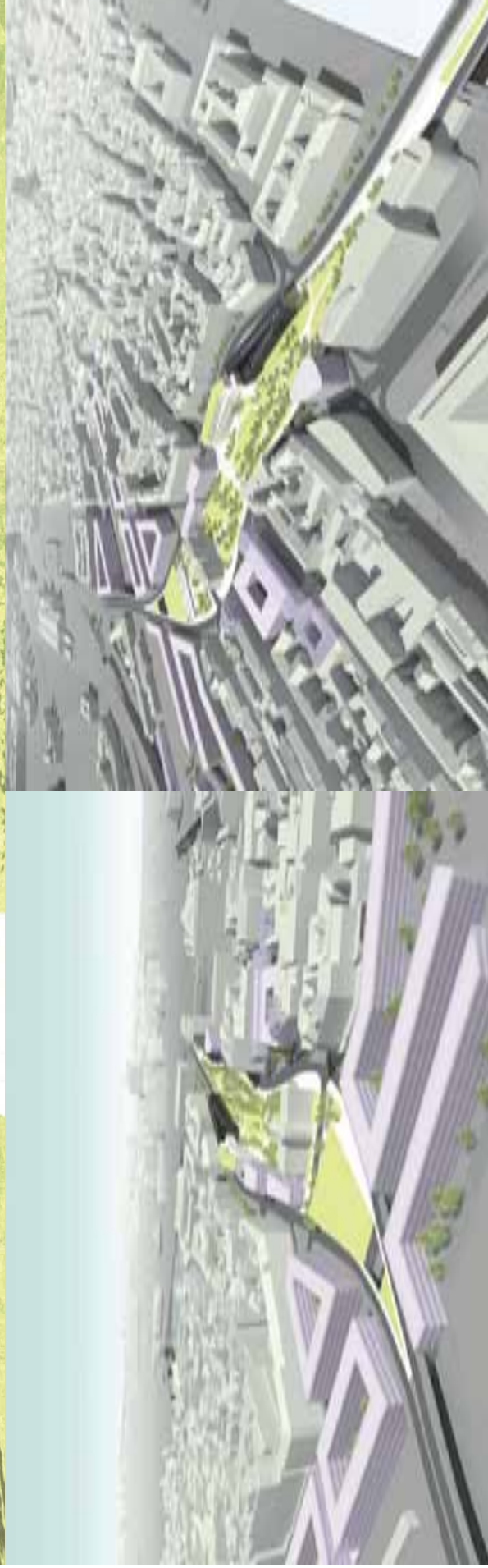






Vizualizace interiéru





01

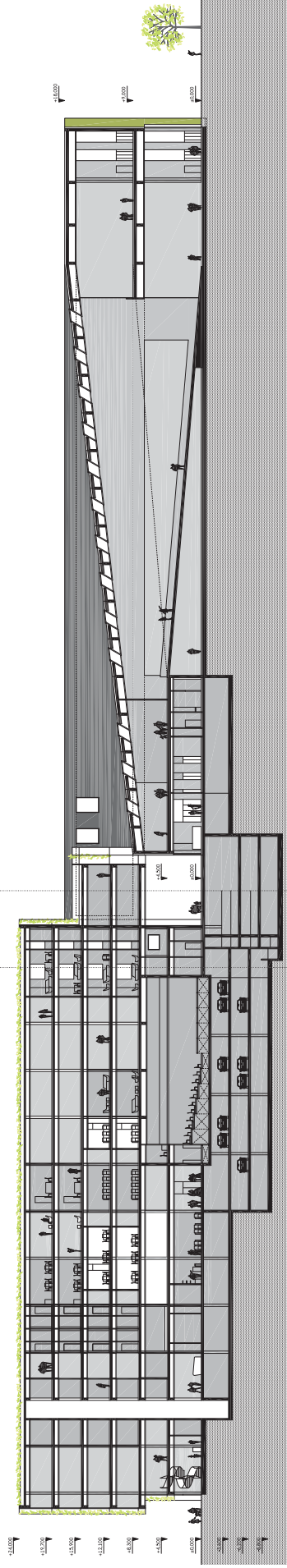
DIPLOMOVÝ PROJEKT

VEDOUcí PRÁCE | ING. ARCH. JAN AULÍK | KONZULTACE DOPRAVY | ING. ARCH. PETR PREININGER | AUTOR | EVA MAŠKOVÁ

KREATIVNÍ INKUBÁTOR A PAVILON SLOVANSKÉ EPOPEJE PRAHA TĚŠNOV

| FA ČVUT | LS 2011

ŘEZ A-A' 1_350



PŮDORYS INP 1_350

