

_diplomová práca

_konverzia objektu rudného zásobníku v Kladně

_vedúci práce:

doc. Ing Arch Michal Hlaváček

_autor práce:

Štefan Molnár

_škola:

Fakulta architektury ČVUT v Praze

_semester:

2010/2011 letný

Obsah

prohlášení diplomanta	3
sprievodná správa	4
_téma práce	4
_širšie vzťahy	4-5
_stávajúci objekt	6
_ciele projektu	6
_urbanizmus	7
_funkčná náplň	8
_situácia	9
_stavebne-technické riešenia	10
pôdorysy	11-17
rezy	18-19
pohľady	20
exteriérové vizualizácie	21-24
interiérové vizualizácie	25-26
záver	27

ČESKÉ VYSOKÉ UČENÍ TECHNICKÉ V PRAZE
FAKULTA ARCHTEKTURY

AUTOR, DIPLOMANT: AR 2010/2011, LS		Štefan Molnár
NÁZEV DIPLOMOVÉ PRÁCE: (ČJ)		Konverze objektu rudného zásobníku v Kladně.
(AJ)		Conversion of the iron ore storage object in Kladno.
JAZYK PRÁCE:		Slovenský
Vedoucí práce:	doc. Ing. arch. Michal Hlaváček	Ústav: 15118
Oponent práce:	Ing. arch. Pavel Ullmann	
Klíčová slova: (česká)	konverze, revitalizace, těžký průmysl, ocelárny, kulturní centrum, lázně	
Anotace: (slovenská)	<p>Projekt transformuje pôvodný objekt rudného zásobníku vysokých pecí v Kladně na kultúrno-spoločenské a oddychové centrum novonavrhovanej obytnej štvrte na území bývalej hute Koněv (Vojtešská huť). Jeho centrálna pozícia v území ho predurčuje pre vytvorenie nového mestského centra.</p> <p>Stávající objekt je funkčně rozdelený do štyroch celkov. Kultúrneho centra s výstavnými priestormi a multifunkčným sálom, mestských lázní a vertikálnej záhrady. Vykładacia rampa je adaptovaná pre kryté vysuté námestie. Vedie ňou tiež odbočka cyklochodníku po navážacom moste. Škálu funkčnej náplne objektu dopĺňuje nástavba bytových jednotiek.</p> <p>Ťažiskom návrhu je zachovanie silného výrazu pôvodného objektu, ktorý okoliu vtlačá identitu ako aj prepožičiava jedinečnú atmosféru novonavrhovaným interiérom jednotlivých častí.</p>	
Anotace: (anglická)	<p>Project transform the iron ore storage object in Kladno into cultural and leisure centre of proposal new quarter in area of former ironworks „huť Koněv“ (Vojtešská huť). Its central position in the area makes it suitable for creating a new urban center.</p> <p>Current object is functionally divided at four parts. Cultural center with exhibition space and multifunctional hall, city spa and vertical gardens. Unloading ramp is adapted to the suspension covered square. It also contains bicycle path coming trough the weighing bridge. Range of functionality supplements extension of the apartment units.</p> <p>The core of proposal is to maintain a strong expression of the current object, which gives the identity of its surroundings and unique atmosphere to newly designed interior parts.</p>	

Prohlášení autora

Prohlašuji, že jsem předloženou diplomovou prací vypracoval samostatně a že jsem uvedl veškeré použité informační zdroje v souladu s „Metodickým pokynem o etické přípravě vysokoškolských závěrečných prací.“

(Celý text metodického pokynu je na www.FA.studium/ke-stazeni)



V praze dne 20. května 2011

Podpis autora-diplomanta

Historický vývoj



- | | |
|------------------------------------------------------|---------------------------------------------------------------------------|
| 1740 - HISTORICKÉ JADRO | 1943 |
| 1840 - STABILNÍ KATASTR
vznik nových osád v okolí | rozšírování hutí |
| 2. POL. 19. STOL.
zakladání nových baní | 50. LÉTA 20. STOL.
vznik sídlisk - rozdělov |
| 2. POL. 19. STOL.
zakladání hutí | 60.-70. LÉTA 20. STOL. výstavba sídlisk - sítná,
kočehlav |
| 1943
záhradné mestá a robotnícke kolónie | 60.-70. LÉTA 20. STOL. valcovne dřín, expanzia
výroby východným smerom |

Ortofotomapa územia 1953



Spríevodná správa:

Téma práce:

Konverzie priemyselného dedičstva sú veľmi aktuálnou témou v architektúre v Českej republike. Podľa odhadov je na predaj až 12 000 priemyselných areálov o celkovej rozlohe 40 000 hektárov. Národná agentúra CzechInvest spravuje databázu brownfields. Obsahuje 1900 lokalít z nich 400 je ponúkaných na predaj, zvyčajne hlboko pod odhadovanou cenou.

Hoci v poslednej dobe prebehlo niekoľko úspešných pokusov o obnovu väčších i menších celkov, značne prevažujú zámery neuskutočené.

Areál hute Koněv v Kladne je jedným z takýchto území. V súčasnosti prebiehajú snahy o jeho revitalizáciu a to jednak ako snaha o zmenu územného plánu, ktorá by umožnila využitie areálu ako obytného územia, jednak ako plán postupnej likvidácie ekologických záťaží nachádzajúcich sa v tomto území.

Diplomová práca rieši jeden z viacerých stávajúcich objektov ťažkého priemyslu v území a jeho transformáciu na novú funkciu. Hľadá vhodné funkčné využitie ako z hľadiska budúceho rozvoja územia, tak z hľadiska možností daných konštrukčnými charakteristikami objektu. Snaží sa ponúknuť alternatívny pohľad k prostej demolícii tohto objektu.

Historické súvťažnosti:

Vznik areálu je datovaný do polovice 19teho storočia, kedy Vojtech Lanna so spoločníkmi zakladá v areály vysoké pece. Priemyselné Kladno zažíva rozmach a v susedstve vzniká ďalší významný priemyselný podnik - Poldina huť. Obe hute sa radia k najmodernejším v Európe. Lanna zabezpečuje prvú tavbu v Thomasovom konvektore na kontinente, do histórie sa zapísala aj vynájdenním Bertrand-Thielova výrobného postupu, ktorý umožnil efektívnejšiu výrobu oceli bez použitia Thomasova konvektora.

Po roku 1945 boli Poldina huť a Vojtešská huť znárodnené a zlúčené do jedného celku - SONP Kladno a Vojtešská huť premenovaná podľa maršála červenej armády "Koněv". V šesdesiatych rokoch bolo centrálnou vládou rozhodnuté o špecializácii na výrobu ušľachtilých ocelí, čím došlo k úpadku výroby v areály pôvodnej Vojtešskej hute.

Vysoké pece ukončili prevádzku v roku 1975 a následne boli demontované. Mnoho objektov v areály bolo následne opustených a ponechaných chátraniu. Definitívnu ranu areálu zasadili udalosti po roku 1989, keď po ére privatizácie, následnom krachu a vlečúcom sa konkurze boli pozemky predané do rúk mnohým súkromným vlastníkom a komunikácie prevedené do správy mesta. Ekologické záťaže neboli posúdené.

Širšie vzťahy:

Kladno a je so 71 959 obyvateľmi najväčším mestom Stredočeského kraja. Na úrovni samosprávnej jednotky kraja je však determinované vzťahom k Prahe. V posledných rokoch okrem dochádzania za prácou do hlavného mesta, môžeme pozorovať aj jav vystahovávaní obyvateľov Prahy do Kladna, čo vzájomné väzby ešte posiluje. V plánoch je výstavby rýchlodráhy, ktoré by spojili Kladno, letisko Ruzyně a Prahu. Kladno nie je priamo napojené na diaľničnú sieť, avšak v jeho blízkosti prebiehajú rýchlostné komunikácie R7 a R6, na ktoré Kladno pripoja plánované privádzače. Blízka je aj poloha medzinárodného letiska Ruzyně nachádzajúcim sa juhovýchodne od Kladna.

Analýza areálu:

Jedinečná poloha areálu Vojtešskej hutě v urbanizme Kladna je daná historickým vývojom. Jeho poloha ho činí ideálnym miestom pre najbližší rozvoj. V súčasnosti, napriek tomu, že areál sa nachádza v dotyku historického centra a z viacerých strán a že k nemu priliehajú obytné štvrte, nie je obyvateľmi takmer vôbec využívaný. Je to akési zabudnuté územie. Zaujíma rozlohu viac ako 100 ha. Je ohraničený zbernými komunikáciami - ul.Gen.Klapálka z juhu, ul. Dukelských hrdinů zo západu, ul.Huťská a Dubská zo severu - a areálom elektrárne Alpiq Generation CZ (predtým ECKG) z východu.

Areál sa momentálne nachádza v stave rozkladu, spôsobeným uvedenými historickými súvislosťami. Na niektorých miestach vznikajú divoké skládky komunálneho odpadu. Niektoré doposiaľ stojace objekty sú využívané k drobnému/strednému podnikaniu (malovýroba, skladovanie) ako akési jednotlivé ostrovčeky uprostred rozsiahleho zanedbaného územia. V areály sa dochovalo niekoľko pôvodných objektov ťažkého priemyslu, vrátane vápenných pecí (nemovitej kultúrnej pamiatky) - väčšinou však v stave torza.

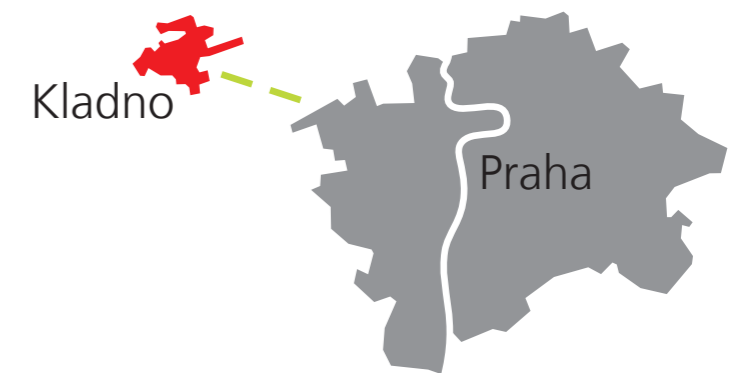
Budúcnosť areálu:

V roku 2010 po komunálnych voľbách nastalo niekoľko udalostí snažiacich sa o riešenie situácie. Magistrát mesta presadzuje zmenu územného plánu z ťažkého priemyslu pre nové využitie územia vrátane obytnej funkcie. Zároveň sa podarilo získať prostriedky z operačných fondov Európskej únie na odstránenie ekologických záťaží z územia, ktoré musia byť vyčerpané do roku 2015. Obe tieto procesy budú zavriešené súbežne.

Napriek čiastkovým zmenám ďalšiemu postupu zatiaľ bráni rozdrobenosť pozemkov v areály a nevyjasnené majetkové vzťahy.

Snaha o reurbanizáciu územia v sebe nesie veľký potenciál, ale zároveň aj riziko pre pôvodné priemyselné objekty, z ktorých mnohé majú potenciál pre novú adaptáciu. Ich jednoznačná identita, ktorú miestu prepožičiavajú by sa mala stať nosným prvkom v novom urbanistickom pláne.

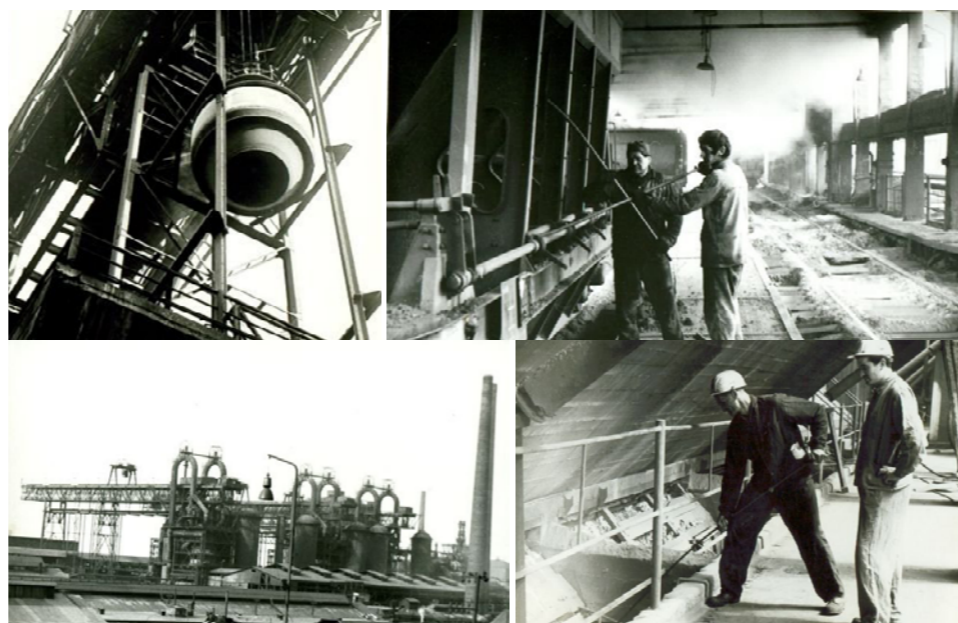
Širšie vzťahy



Súčasný stav



Historické fotografie



Základná charakteristika pozemku:

Rudný zásobník leží v ťažisku areálu a je tak veľmi vhodný pre adaptáciu celomestskej i nadmestskej vybavenosti novovznikajúcej obytnej štvrte. Pozemok a potažmo stavba samotná kopíruje východo-západnú os areálu. Parcely stávajúcej stavby sa nachádza v katastrálnom území mesta Kladno 5918/201 a 5918/202. Z dôvodu zmeny územného plánu a razantnej zmeny využitia územia zrejme dôjde k zmene parcelácie. Vedľajší pozemok 5918/414 a príľahlá komunikácia vytvárajú v urbanistickej štruktúre stávajúceho areálu akúsi formu námestia.

Základná charakteristika stávajúcej stavby:

Rudný zásobník je objekt o rozmeroch dĺžky 170, šírky 20 a výšky 20 metrov (pričom podzemná časť objektu zasahuje do hĺbky ďalších 6,5 metra). Konštrukčne ide o železobetónový stĺpový systém priečny s rozponom poľa 5,5m, okrem jedného poľa stavby, slúžiaceho obslužnej komunikácii, kde je rozpon poľa 9m. Vertikálne je konštrukcia členená ako spodná časť, slúžiaca ako násypka železnej rudy a vrchná časť vytvárajúca od výšky 13 metrov nad terénom krytú koľajovú vykladaciu rampu v celej dĺžke objektu.

Súčasný stav objektu rudného zásobníku je čakaním na demolicu. Hneď po ukončení výroby po roku 1975 boli demontované všetky masívnejšie ocelové konštrukcie. V priebehu rokov potom devastácia pokračovala nelegálnym rozoberaním ako aj neúdržbou.

Objekt je ďalej devastovaný náletovou zeleňou ktorá sa živelné uchytila v špárach, na strechách a na vykladacej rampe. Na mnohých miestach je obnažená výstuž.

Ciele projektu:

Narozdiel od rôznych objektov výrobných hál, pivovarov a ďalších viac či menej romantických objektov obzvlášť z obdobia pred druhou svetovou vojnou, kde konverzia je vnímaná ako samozrejma a ako odborná tak laická verejnosť ju plne akceptuje a podporuje, sú stavby ťažkého priemyslu špeciálne z obdobia po druhej svetovej vojne prehlíadané.

Obzvlášť laická verejnosť v týchto objektoch až na výnimky nevidí estetickú hodnotu a nepovažuje potrebné ich zachovanie, často dokonca naopak volá po ich odstránení, keďže sú viac alebo menej schátralé. Práve tieto objekty však v sebe často schovávajú veľký potenciál genia loci a historickej pamäte miesta, ktorá môže dodať miestu veľmi silnú identitu.

Táto diplomová práca je motivovaná snahou o vytvorenie alternatívneho riešenia k prostej demolícii jedného konkrétneho objektu a v prenesenom význame všetkých obdobných objektov, pretože mazanie a ničenie historickej kontinuity autor považuje za veľkú chybu.

Stávající urbanizmus :

Rudný zásobník leží v těžisku areálu hute "Koněv". Napojený komunikací přímo na sever k hlavnímu vjazdu do areálu. Přímou jeho telou komunikace prochází a jižně od něho se rozdvíjí východním/západním směrem.

V areálu se nachází několik objektů, které považujeme za vhodné zachovat. Okrem samotného objektu rudného zásobníka sú to budovy bývalých koksovni v severovýchodnej časti, budovy vápených pecí v juhozápadnej časti (nemovitá kultúrna pamiatka) a budovy pôvodnej Vojtešskej hute v centrálnej časti. Ďalej niekoľko chladiacich veží a čiastočne technickej infraštruktúry (v schéme vyznačené oranžovou farbou).

Z areálu už niekoľko pozoruhodných stavieb zmizlo. Medzi najvýznamnejšie môžeme radiť haly jemnej valcovne - tzv. Maďarku (ktorej osud spečatili zberači kovov, ktorí pri krádeži narušili statiku strechy a spôsobili kolaps - pri ktorom dvaja z nich zahynuli) a hlavne objekt plynojemu, ktorý po dlhé roky vytváral jedinečnú panorámu pri pohľade z veľkej časti mesta (v schéme vyznačené červenou farbou).

Predpokladaný urbanizmus:

Územiu chýba hlavne základná prepojovacia východo-západná os. V mojom návrhu ju tvorí bulvár naväzujúci na stávajúcu zástavbu v mieste dnešnej autobusovej stanice v tesnom dotyku centra mesta a pokračuje smerom na mestskú štvrť Dubí (a ďalej na Lidice a Prahu) východným smerom (v schéme fialovou farbou).

Samotná zástavba je predpokladaná ako systém uzavřených blokov vyplňajúcich priestor s prerušeniami v miestach zachovávaných objektov ťažkého priemyslu.

Urbanizmus územia je do značnej miery schematizovaný - nie je predmetom riešenia diplomovej práce, avšak jeho východzia pozícia naväzuje na množstvo urbanistických projektov spracovaných na Fakulte architektury ČVUT ako aj ďalších vysokých školách a na ich problémové analýzy, ktoré práve hlavnú východozápadnú os považujú zvyčajne za nosný prvok návrhu. Počíta s ním aj plán sprístupnenia hute mesta Kladna ako s prvotnou investíciou.

Súčasný stav



Budúci stav

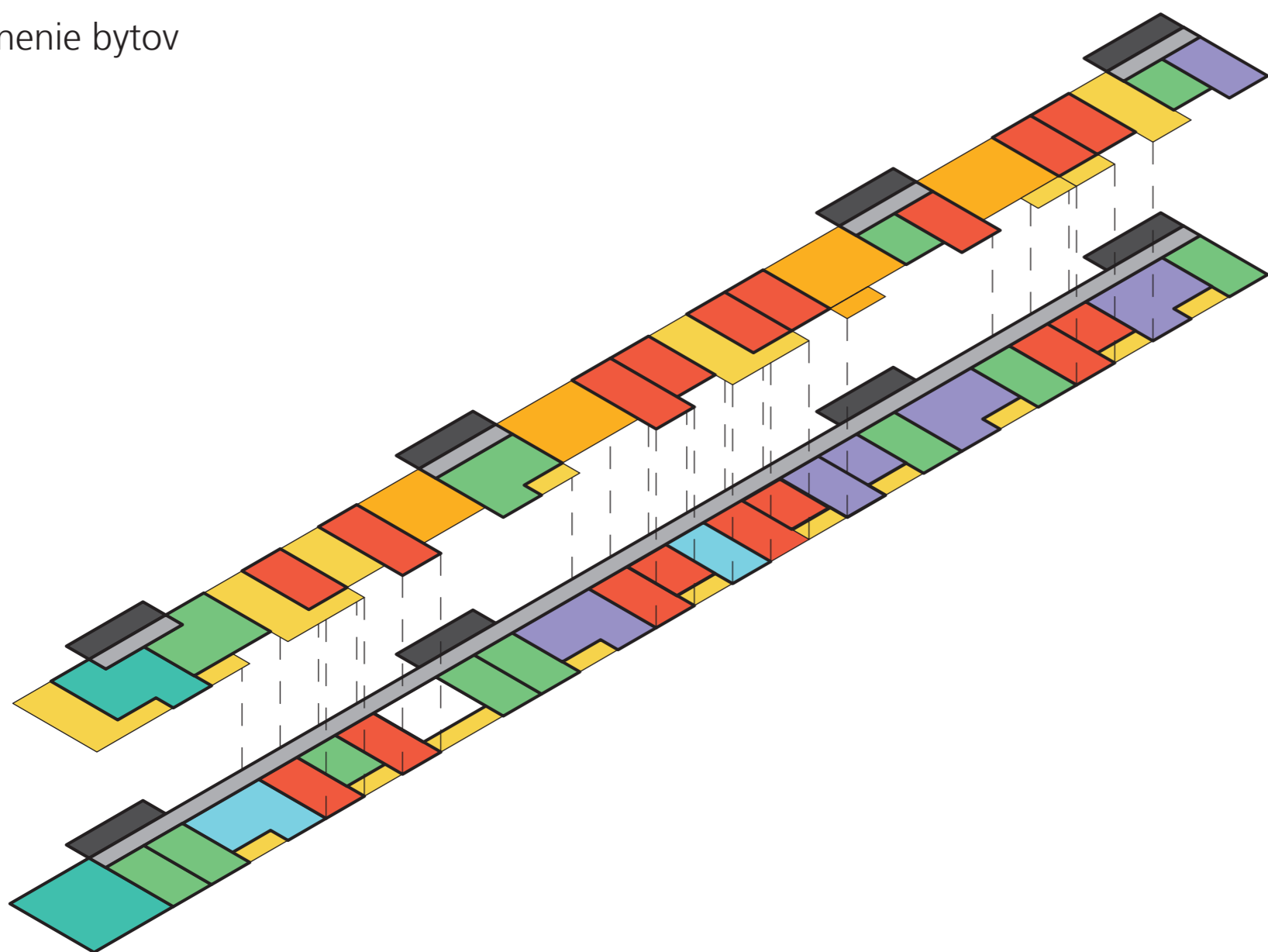


OBYTNÉ JEDNOTKY - OBYTNÉ JEDNOTKY - OBYTNÉ JEDNOTKY

VISUTÁ PROMENÁDA A DRÁHA - VISUTÁ PROMENÁDA A DRÁHA

ZÁZE VÝSTAVNÉ GA PARK-PARK PROCEDURY ZÁZE
MIE PRIESTORY LE PARK-PARK KÚPELE - SAUNY MIE
GALE KAVAREŇ POKLADŇA RIE TECHNOLÓGIA VSTUP A ŠATNE KÚ
R I E MULTIFUNČNÝ SÁL VEŽA TECHNOLÓGIA-TECHNOLÓGIA BAZENOVÁ HALA PELE

Umiestnenie bytov



Funkčná náplň objektu:

Koncept návrhu konverzie objektu rudného zásobníku zahŕňa rozdelenie objektu do viacerých funkčných celkov. Tento krok bol podnietený ako objemom pôvodnej stavby (dĺžka 170 metrov), tak presvedčením autora, že bohaté vrstvenie funkcií v objekte má svoje opodstatnenie v urbanistických súvislostiach a v analýze adekvátneho stavebného programu z pohľadu novovznikajúcej štvrte, celého mesta a regionálnych vzťahov.

Špecifické vnútorné priestory naviazané na masívnu železobetónovú konštrukciu so základným rozponom 5,5 metra neumožňovali prílišnú variabilitu a funkčnú náplň objektu bolo nutné voľiť aj s ohľadom k tomuto faktoru. V neposlednom rade ovplyvnila výber i špecifická atmosféra a genius loci objektu tak, aby ho bolo možno zachovať v čo najväčšej miere.

Priestorovo je objekt členený horizontálne na dve provozné časti. Spodná časť, obsahujúca telo násypky, je ďalej členená na tri celky: kultúrne centrum v západnej časti, kúpele vo východnej časti a visutý park s piazzetou a vodotryskom v strednej časti. Nad telom násypky je v mieste železničnej vlečky priestor plne zachovaný vo forme visutej promenády prichádzajúcej po železničnom viadukte a ďalej nadstavba obytných jednotiek.

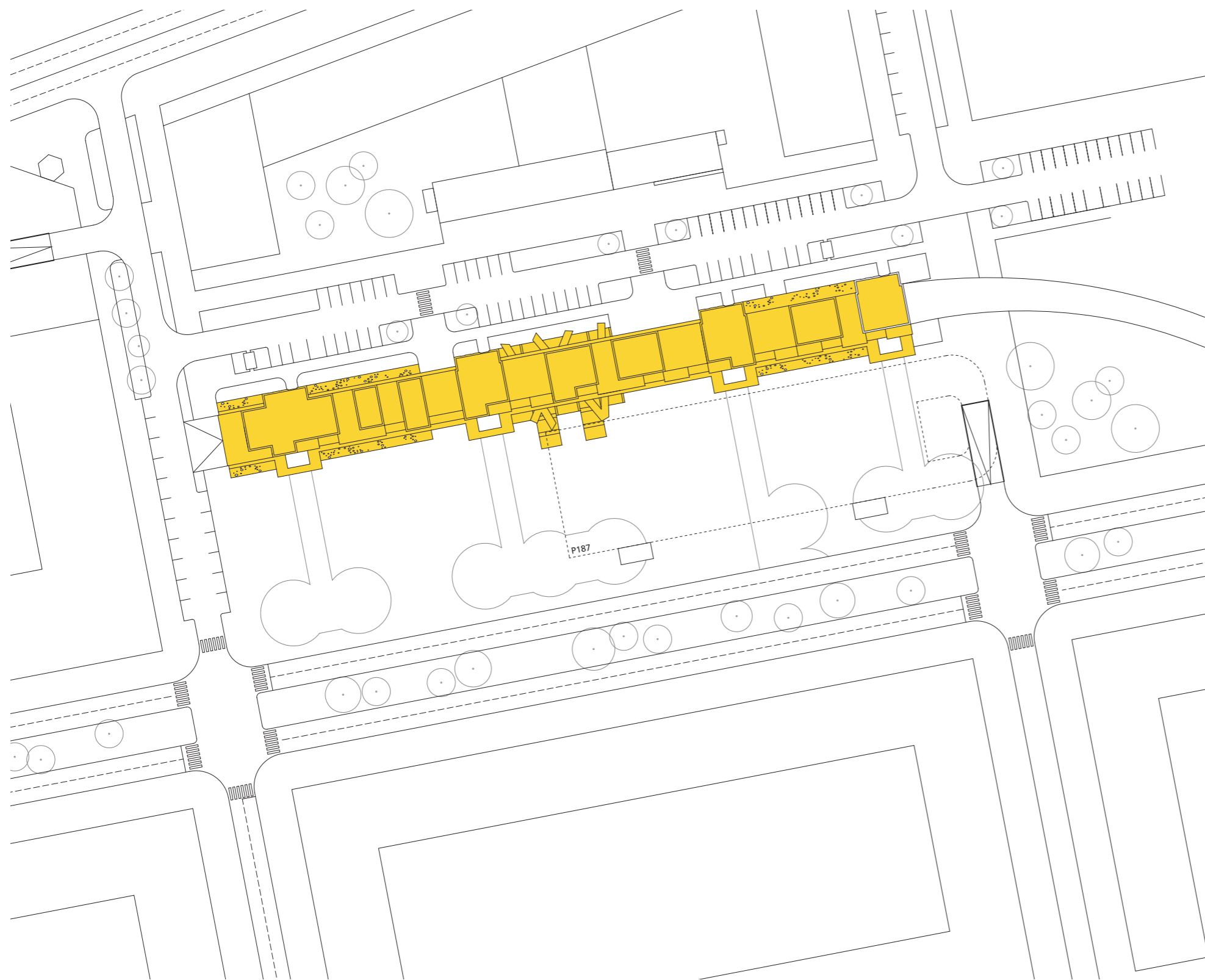
Stredná časť - visutý park - je tvorená dvoma základnými úrovňami. Pobytovou lúkou a vyhlídkovým platô prechádzajúcim korunami stromov vyrastajúcich z nižšieho podlažia. Schody ďalej pokračujú i do visutej promenády a spájajú tak dve základné výškové úrovne verejného priestoru. Park slúži zároveň ako oddychová zóna a zároveň ako náučný rez pôvodným objektom, kedy pôvodné násypky sú využívané pre výsadbu zelene ako forma obrovských kvetináčov a vyššie konštrukcie odhaľujú základný nosný systém návštevníkom.

Kultúrne centrum obsahuje dva základné výstavné priestory. Hlavný výstavný priestor sa nachádza v mieste bývalej násypky. Druhý výstavný priestor sa nachádza vo veži pôvodne slúžiacej ako výťah k vysokým peciam. Tento priestor ponúka značné odhalenie pôvodnej konštrukcie návštevníkom. Multifunkčný sál v podzemnom podlaží s výsuvnou tribúnou je možné využiť pre usporiadanie koncertov či prednášok a obdobne.

Kúpele obsahujú bazénovú halu s rôznymi teplotami vody a bilinným kúpeľom, saunové podlažie s parnými kúpeľmi a saunami a podlažie procedúr a masáží.

Visutá promenáda s cyklochodníkom je na západnej strane ukončená terasou umožňujúcou výhľad na historické centrum Kladna.

Bytové jednotky v objekte majú široké spektrum výmer od 1+kk 40m² po 4+kk 120m² pričom väčšia časť bytov má vlastnú terasu alebo loggiu. Okrem týchto terás sú k dispozícii obyvateľom štyri rozmerne spoločné terasy a ďalej miestnosť pre fitness.



Situácia m1:1000

Situácia:

Situácia návrhu konverzie rudného zásobníku reaguje na predpokladaný nový urbanizmus okolnej štvrte. V južnej časti vytvára rozsiahle námestie ukončené bulvárom. V severnej časti prilieha k obytnej ulici lemovanej ďalším stávajúcim objektom určeným k zachovaniu - bývalej elektrorozvodni. Zo západnej časti je lemovaná novou zástavbou a vo východnej časti naväzuje na objekt pôvodný navážací most určený k zachovaniu a novo využitý ako cyklochodník a pešia promenáda ukončená priamo v objekte.

Námestie samotné vytvára ťažisko novej štvrte. Je ponechané ako voľná dláždená plocha umožňujúca usporiadanie rôznych akcií celomestského významu.

V dlažbe námestia je prevedená rozdielnym povrchom pripomienka pôvodnej funkcie zásobníku s výtahovými mostmi a tiež bývalých vysokých pecí vo forme ich pôdorysnej stopy.

Doprava:

Dopravné napojenie objektu je tvorené sieťou obslužných komunikácií (kategórie C2-C3) zaústnených do hlavnej urbanistickej osy - bulváru na južnej strane námestia (kategórie C1).

Statická doprava je riešená v dvoch rovinách. Pre návštevníkov objektu - častí občianskej vybavenosti je navrhované podzemné parkovisko prístupné z bulváru svetelnou križovatkou s celkovou kapacitou 187 miest. Pre potreby Kultúrneho centra a kúpeľov je pritom počítaných 93 miest. Zvyšných 94 dimenzovaných miest slúži ako centrálné parkovisko pre novonavrhovanú štvrť. Pre obyvateľov bytových jednotiek je navrhované povrchové stánie v ulici priliehajúcej k objektu zo severu. Normou požadovaná kapacita 23 miest (5 miest pre 10 jednoizbových bytov a 18 pre väčšie byty) je zvýšená na 28 miest (pre každý byt jedno parkovacie miesto) vrátane štyroch stání pre osoby s obmedzenou schopnosťou pohybu.

Konštrukčné a materiálové riešenie:

Návrh v maximálnej možnej miere využíva pôvodnú konštrukciu. Jej dimenzovanie pre únosnosť masy železnej rudy umožňuje razantnejšie zásahy do konštrukcie.

V strednej časti zásobníku návrh odstraňuje obvodové steny a necháva vyniknúť samotnej nosnej konštrukcii. V krajných častiach jednotlivých funkcií občianskej vybavenosti sú konštrukcie perforované kruhovými otvormi nenarušujúcimi ucelený charakter plášťa.

Pôvodné konštrukcie sú doplnené o nové konštrukcie v odlišnom materiálovom prevedení - a to prevažne bielym betónom (schodiskové veže a výplne stávajúcich otvorov v konštrukcii) a ocelovým stĺpovým systémom v časti nadstavby s opláštením polykarbonátovými panelmi.

Pôvodný objekt je ďalej formovaný presklennými plochami tvorenými štruktúrnou fasádou.

Staticky bolo nutné zpevniť konštrukciu zastrešenia koľajovej vykladacej rampy z dôvodu nadstavby. Stĺpy budú dodatočne zosilnené vloženou výztužou a uhlíkovými tkaninami. Ďalej bude pridané zavetrovanie konštrukcie v pozdĺžnom smere, riešené zosilnením stávajúcich konštrukcií v mieste výťahových veží.

Technická infraštruktúra:

Objekt je napojený na všetky štandardné siete. Zásobenie teplom je riešené zbytkovým teplom z príľahlej elektrárne. Zásobovanie vodou, plynom a elektrickou energiou je riešené bežným spôsobom. V 1.PP je umiestnený transformátor. V príľahlých priestoroch sú umiestnené priestory technológie vzduchotechniky pre kultúrne centrum a kúpele ako aj technológie bazénu.

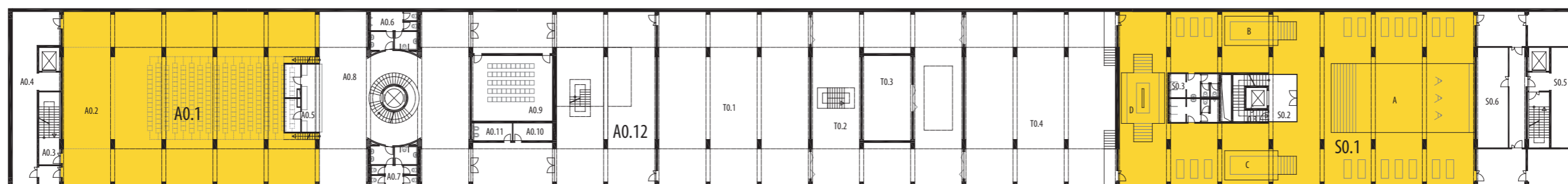
V interiéroch sa pohľadovo prejavujú rozvody vzduchotechniky, tvorené potrubiami s kruhovým prierezom.

Pod spodným podlažím bytových jednotiek - v priestore medzi podlahou nadstavby a strechou pôvodného objektu vedie kolektor s inžinierskymi sieťami napojený na štyri schodiskové veže prístupný z chodby nadstavby.

Požiarne zabezpečenie:

Riešenie požiarneho zabezpečenia pozostáva v návrhu najmä z dostatočného dimenzovania únikových ciest. Konceptia ich rozmiestnenia delí objekt na dva celky. Prvý celok tvoria objekty galérie a kúpeľov, ktoré majú každé zabezpečené úniky jednou chránenou vertikálnou únikovou cestou a jednou (v prípade kúpeľov) a dvoma (v prípade kultúrneho centra) nechránenými vertikálnymi únikovými cestami.

Druhý celok tvoria bytové jednotky a visutá promenáda, z ktorých únik zabezpečuje štvorica chránených únikových ciest.



1. PP m1:500

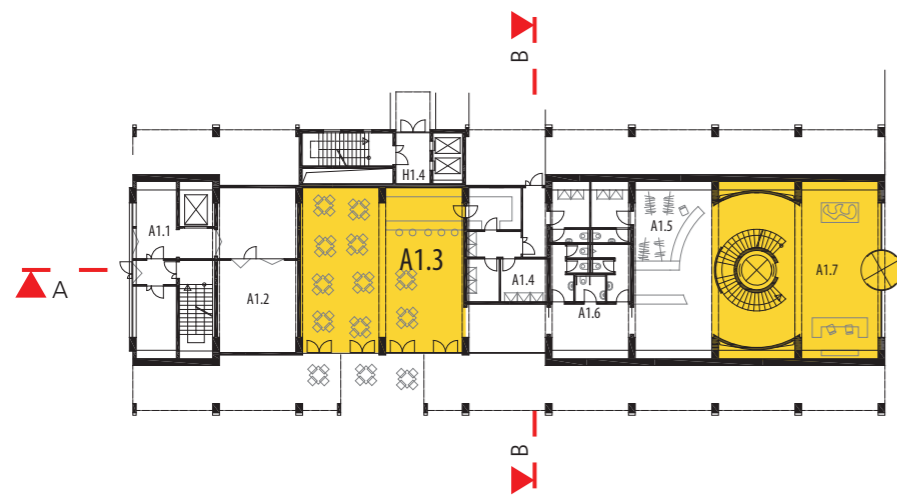
- A 0.1 multifunkčný sál
- A 0.2 pódium
- A 0.3 schodisko
- A 0.4 výtah a manipulačný priestor
- A 0.5 bar so zázemím
- A 0.6 wc muži

- A 0.7 wc ženy
- A 0.8 schodisková hala
- A 0.9 premietacia miestnosť
- A 0.10 sklad
- A 0.11 upratovanie
- A 0.12 výstavný priestor - veža

- T 0.1 technológie galéria
- T 0.2 schodisko
- T0.3 transformátor
- T0.4 technológia kúpele

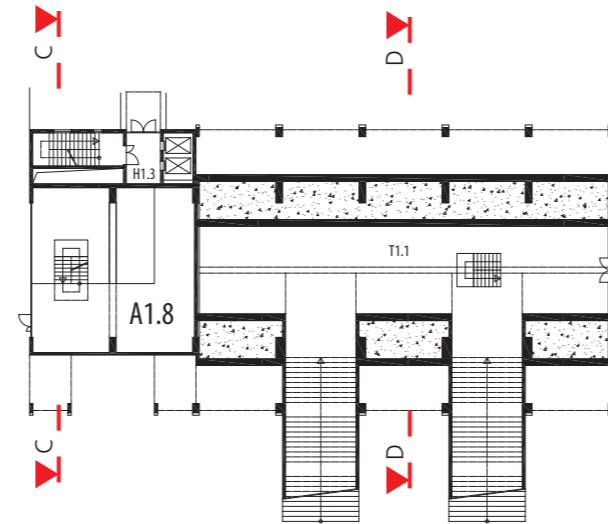
- S 0.1 bazénová hala
- S 0.2 schodisko
- S 0.3 wc muži
- S 0.4 wc ženy
- S 0.5 schodisko a sklady
- S 0.6 sklady

- BAZÉNY:
- A hlavný bazén s masážnymi tryskami 30°C
 - B bazén 33°C
 - C bazén 36°C
 - D bilinková lázeň 32°C



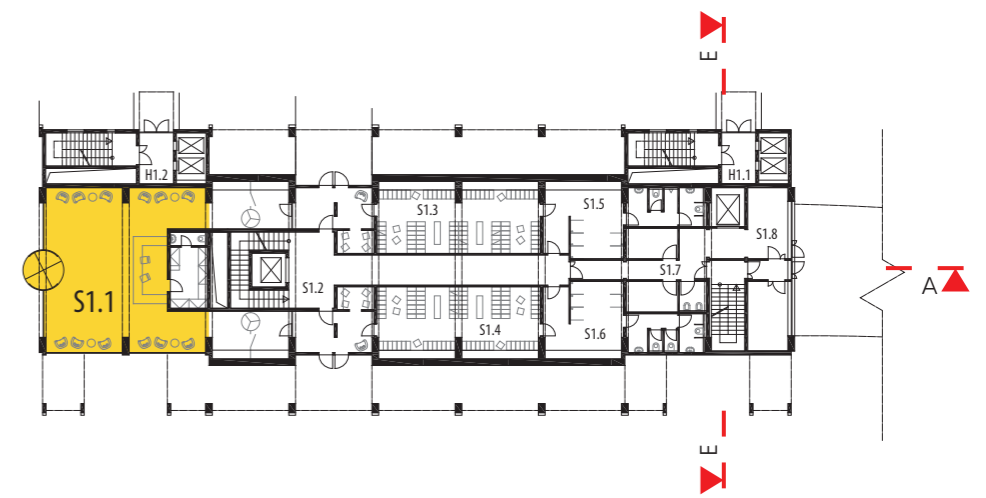
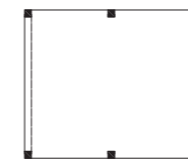
1. NP m1:500

- A 1.1 výtah a manipulačný priestor
- A 1.2 sklad
- A 1.3 kaviareň
- A 1.4 zázemie kaviarne
- A 1.5 šatňa aso zázemím
- A 1.6 wc muži a ženy
- A 1.7 pokladňa



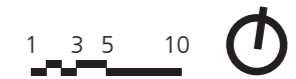
T 1.1 technológie galéria

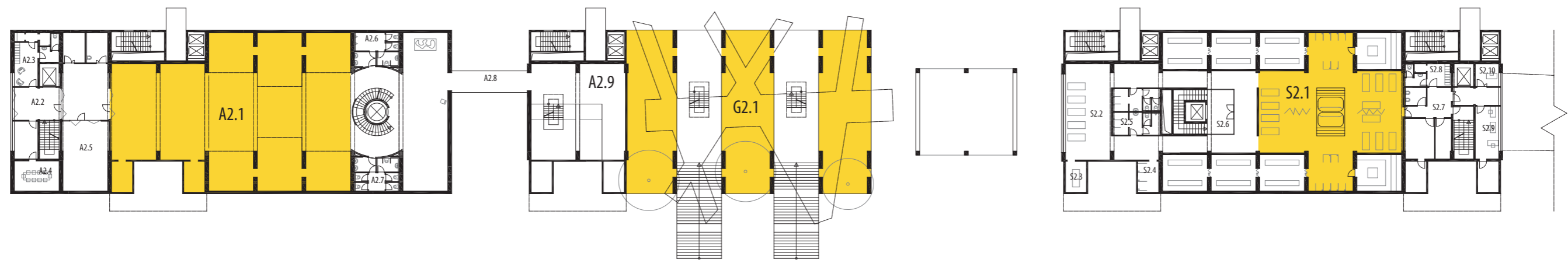
- H 1.1 výtahová hala
- H 1.2 výtahová hala
- H 1.3 výtahová hala
- H 1.4 výtahová hala



- S 1.1 recepcia so zázemím
- S 1.2 schodisko
- S 1.3 šatne muži
- S 1.4 šatne ženy
- S 1.5 umyváreň muži
- S 1.6 umyváreň ženy
- S 1.7 schodisko a sklady

S 1.8 výtah a manipulačný priestor





2. NP m1:500

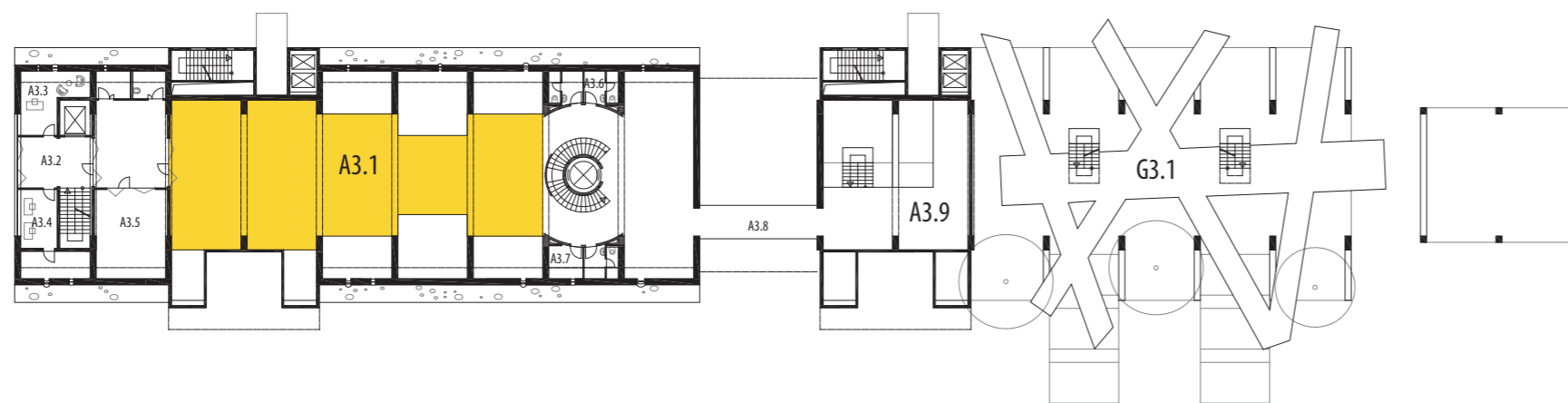
A 2.1 hlavný výstavný priestor
 A 2.2 výtah a manipulačný priestor
 A 2.3 šatňa zamestnanci
 A 2.4 zasadacia miestnosť
 A 2.5 sklady a upratovanie
 A 2.6 wc muži
 A 2.7 wc ženy

A 2.8 spojovací mostík
 A 2.9 výstavný priestor - veža

G 2.1 pobytová vysutá lúka

S 2.1 sauny a parné kúpele
 S 2.2 svetlá odpočívareň
 S 2.3 musikoterapia
 S 2.4 masážne sprchy
 S 2.5 umývareň a wc
 S 2.6 schodisková hala
 S 2.7 sklady a upratovanie

S 2.8 šatne zamestnanci
 S 2.9 administratívne priestory
 S 2.10 riaditeľská kancelária

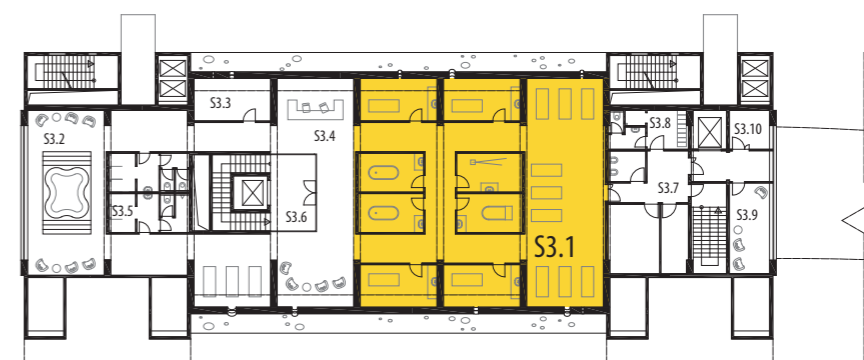


3. NP m1:500

- A 3.1 hlavný výstavný priestor
- A 3.2 výtah a manipulačný priestor
- A 3.3 šatňa zamestnanci
- A 3.4 zasadacia miestnosť
- A 3.5 sklady a upratovanie
- A 3.6 wc muži
- A 3.7 wc ženy

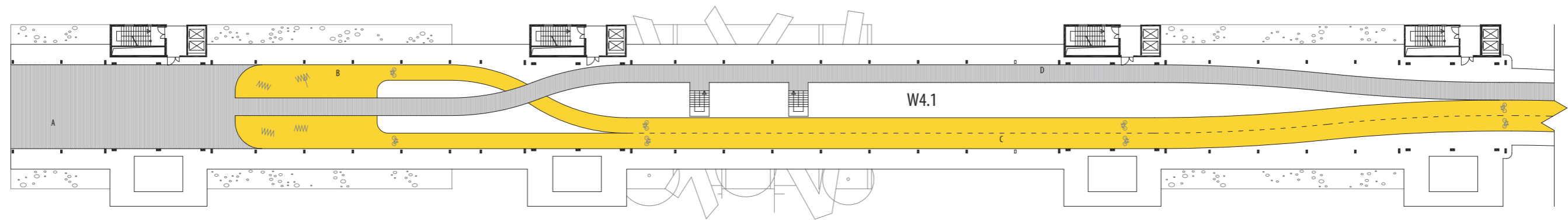
- A 3.8 spojovací mostík
- A 3.9 výstavný priestor - veža

G 3.1 pobytová vysutá lúka



- S 3.1 procedúry
- S 3.2 výrivá kúpeľ
- S 3.3 sklad
- S 3.4 recepcia a čakáreň
- S 3.5 umýváreň a wc
- S 3.6 schodisková hala
- S 3.7 sklady a upratovanie

- S 3.8 šatne zamestnanci
- S 3.9 denná miestnosť terapeutov
- S 3.10 archív



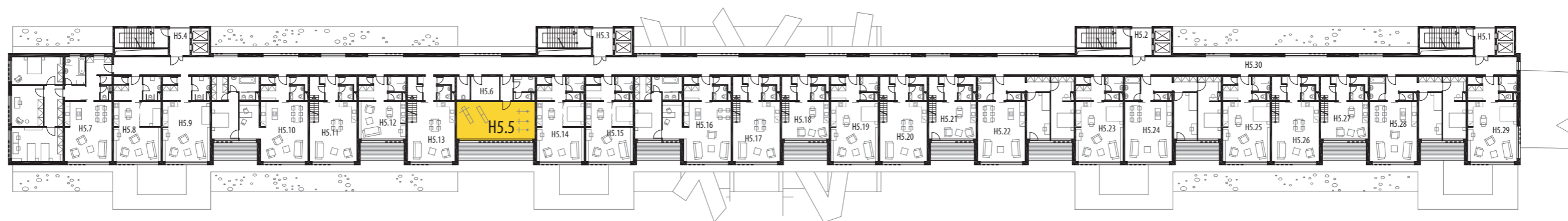
4. NP m1:500

W 4.1 Visutá promenáda

POVRCHY:
 vyhlídková terasa
 B obrátisko a stojany na bicykle

C cyklochodník
 D chodník peší





5. NP m1:500

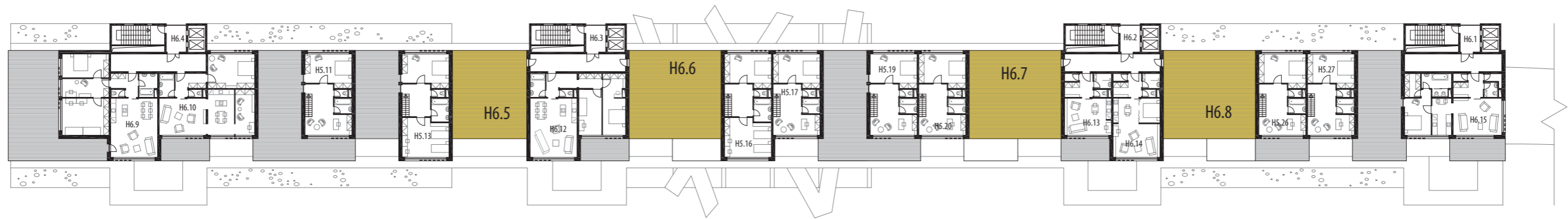
H 5.1 výtahová hala
 H 5.2 výtahová hala
 H 5.3 výtahová hala
 H 5.4 výtahová hala
 H 5.5 fitnes a zázemie
 H 5.6 sklad a upratovanie

H 5.7 byt 4+kk
 H 5.8 byt 1+kk (ztp)
 H 5.9 byt 1+kk (ztp)
 H 5.10 byt 2+kk
 H 5.11 byt 3+kk mezonet
 H 5.12 byt 1+kk

H 5.13 byt 3+kk mezonet
 H 5.14 byt 1+kk
 H 5.15 byt 1+kk
 H 5.16 byt 3+kk
 H 5.17 byt 3+kk mezonet
 H 5.18 byt 3+kk mezonet

H 5.19 byt 1+kk
 H 5.20 byt 3+kk mezonet
 H 5.21 byt 3+kk mezonet
 H 5.22 byt 3+kk
 H 5.23 byt 1+kk
 H 5.24 byt 3+kk

H 5.25 byt 1+kk
 H 5.26 byt 3+kk mezonet
 H 5.27 byt 3+kk mezonet
 H 5.28 byt 3+kk
 H 5.29 byt 1+kk mezonet
 H 5.30 chodba



6. NP m1:500

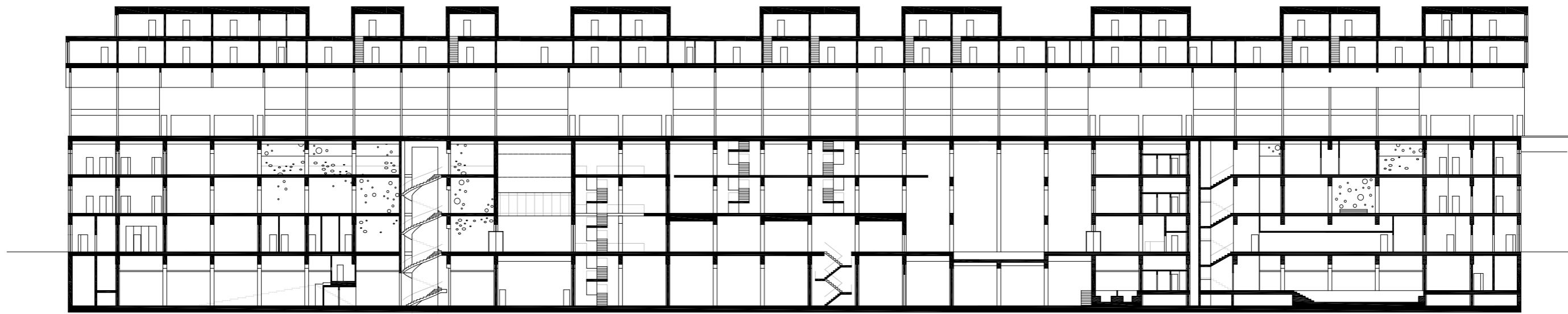
H 6.1 výtahová hala a chodba
H 6.2 výtahová hala a chodba
H 6.3 výtahová hala a chodba

H 6.4 výtahová hala a chodba
H 6.5 společná terasa
H 6.6 společná terasa

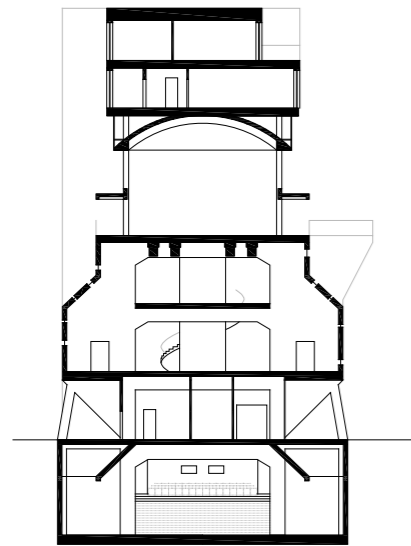
H 6.7 společná terasa
H 6.8 společná terasa
H 6.9 byt 4+kk

H 6.10 byt 3+1
H 6.12 byt 3+kk
H 6.13 byt 1+kk

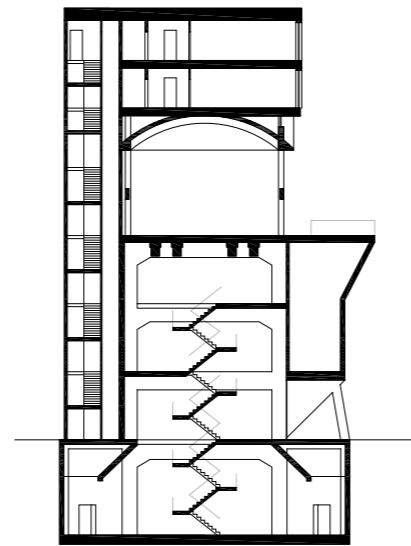
H 6.14 byt 1+kk
H 6.15 byt 2+1



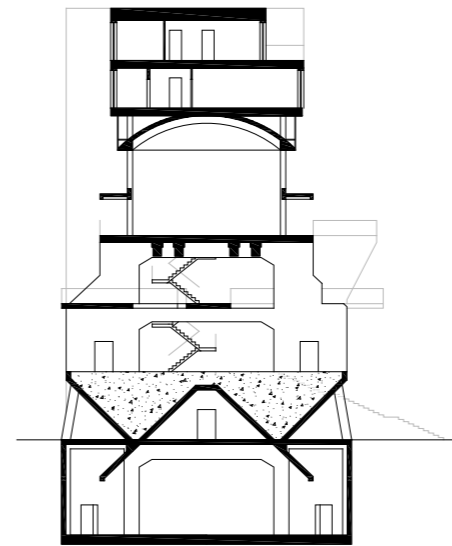
Rez AA m1:500



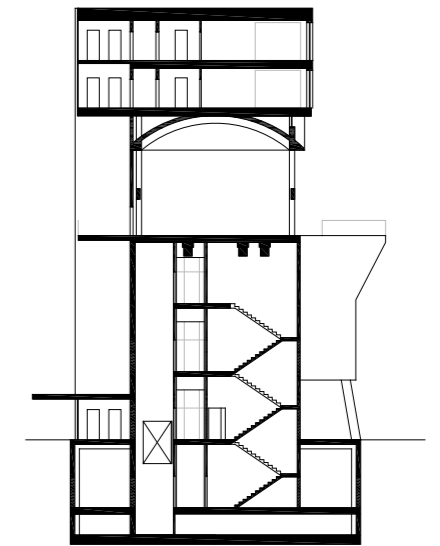
Rez BB m1:500



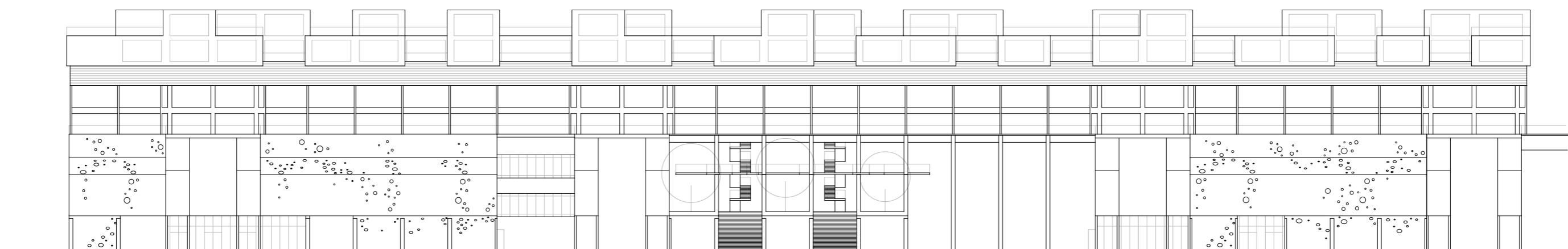
Rez CC m1:500



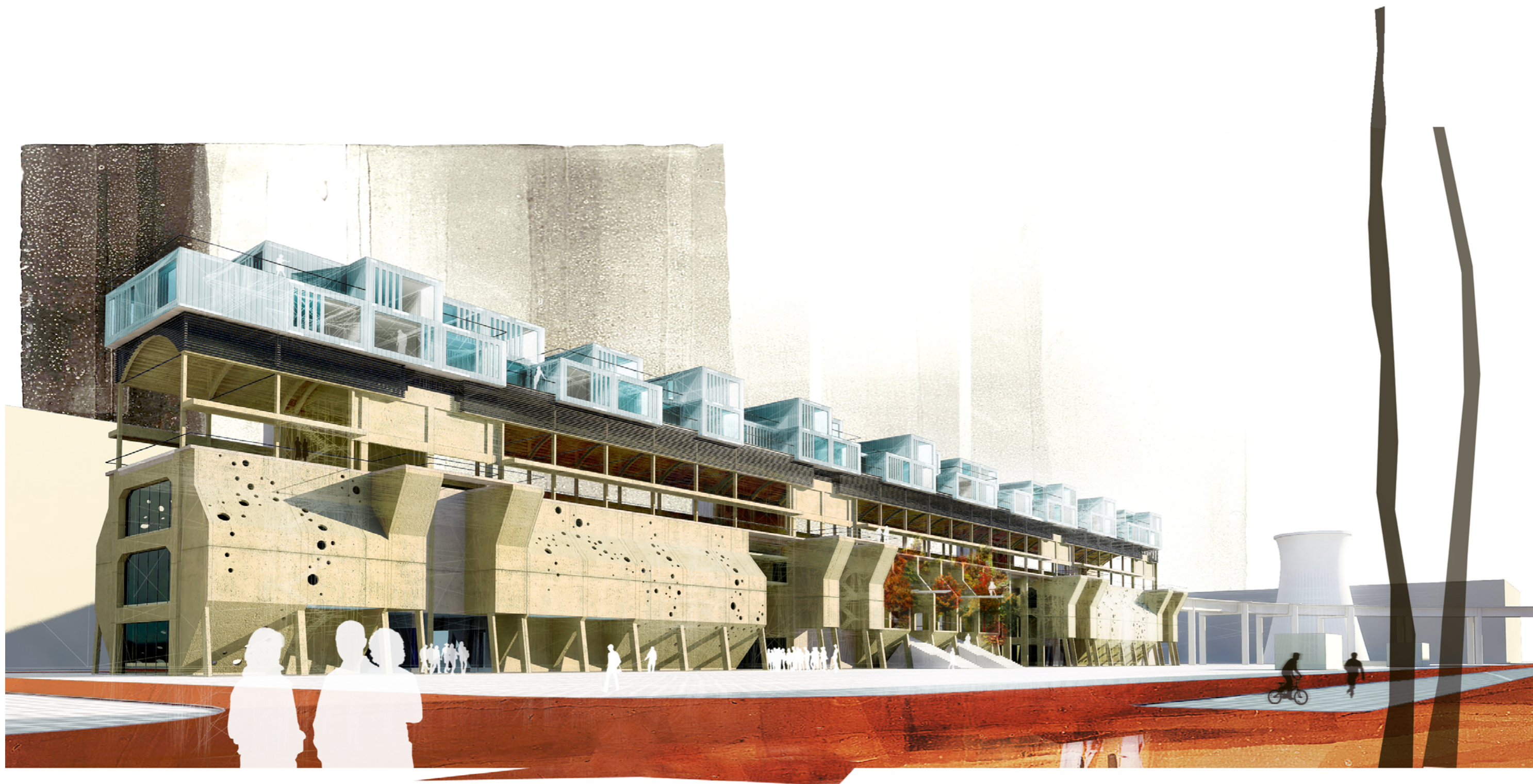
Rez DD m1:500



Rez EE m1:500



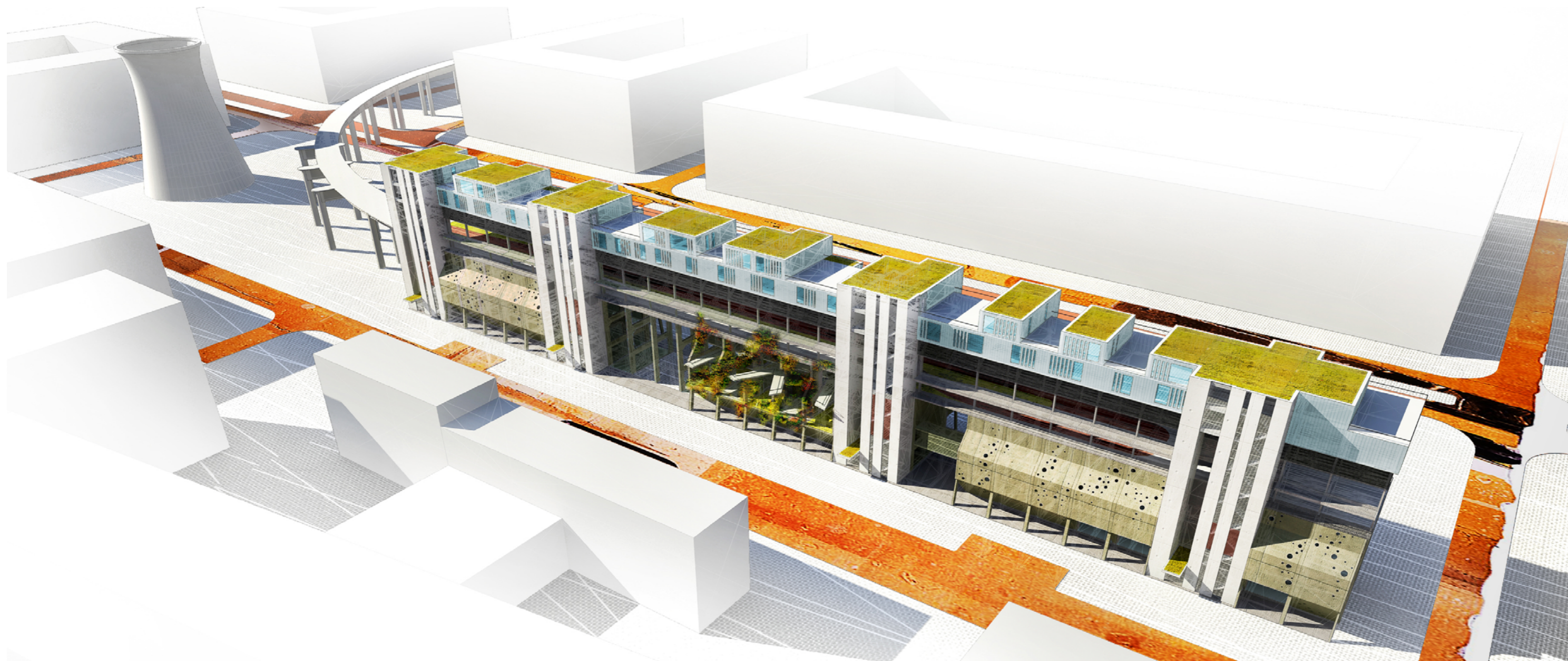
Južný pohľad m1:500



Pohľad od juhozápadu



Pohľad z juhu na priestor záhrady a piazzety



Nadhl'adová perspektíva zo severu



Pohľad na priestor visutej promenády a bytových jednotiek z juhu



Interiér výstavného priestoru kultúrneho centra



Interiér saunového podlažia kúpeľov

Použité zdroje:

Literatúra:

- Kruliš, Václav, Tomáš Voldráb. Sborník 2004-2009. Kladno (2009).
Šmelcová, Radoslava. Pamět mezi haldami, Art&Antiques 9/2007, str. 44-51. Praha (2007).
Fragner, Benjamin, Vladislava Valchářová. Průmyslové dědictví ve vzduchoprázdnu mezi profesionály a amatéry. VCPD ČVUT, Praha (2010)
Dvořáková, Eva, Benjamin Fragner, Tomáš Šenberger. Industriál_ pamět_ východiska. Grada, Praha (2007)
Česko, země opuštěných továren. Lidové noviny, Mafra, 08.06.2010

Internetové zdroje:

- <http://www.kr-stredocesky.cz>
<http://www.mestokladno.cz>
<http://www.czso.cz>
<http://www.kladno-zaporno.cz>
<http://www.hornictvi.info/techpam/kladno/kladno.htm>
http://www.fabriky.cz/2007_poldi

Mapové zdroje:

- <http://maps.google.com>
<http://maps.oivi.com>
<http://kontaminace.cenia.cz/> (historická ortofotomapa)

Pod'akovanie:

Chcel by som poďakovať Michalovi Hlaváčkovi, Eve Linhartovej, Petrovi Jobovi a Petrovi Dvořákovi, ktorí ma viedli pri poznávaní architektúry v ateliéri počas výuky na Fakulte Architektury za ich trpezlivosť a množstvo podnetov.