

Portfolio

Pešková Klára - diplomní projekt

fa čvut

2010/2011

rehabilitace a dostavba areálu tvrze ve Slavkově
modul památkvé péče



průvodní technická zpráva

Identifikační údaje

Název stavby :	Rehabilitace a dostavba areálu tvrze ve Slavkově, objekt školy v přírodě
Místo stavby :	Slavkov, část obce Bohdalovice, okres: Český Krumlov, kraj: Jihočeský
Autor projektu :	Pešková Klára
Stupeň PD :	Studie

Charakteristika stavby a její užití:

Areál školy v přírodě byl navržen v místě bývalého hospodářského dvora. Trojice objektů hmotově vymezuje a uzavírá areál tvrze vůči okolní zástavbě.

K jižní straně areálu byla umístěna budova s učebnami. Hlavní vstup do objektu je ze severní strany. V přízemí se nachází 2 třídy (každá s kapacitou pro 20 žáků), hygienické zázemí a technická místnost – kotelna (se samostatným vstupem). V patře jsou umístěny další 2 učebny, mezi nimi je v dispozici včleněn kabinet a hygienické zázemí. Jsou zde i prostory určené ke skladování knih, učenic a ostatních školních pomůcek. Krajní (západní) část objektu je využívána návštěvníky tvrze jako veřejné WC se samostatným vstupem.

Ze severní strany je dvůr vymezen dvoupodlažním objektem ubytovny. Vstupní prostor se schodištěm slouží jako recepce. V přízemí se nachází i společenská místnost – jídelna a příprava pokrmů. Pokoje s vlastním hygienickým zařízením jsou situovány v západní části přízemí a v celém patře. Pokoje jsou prosvětleny francouzskými okny orientovanými do ovocného sadu. Maximální kapacita ubytovny je 30 osob.

Ubytovna je se školním objektem propojena křídlem venkovních učeben. Spojovací křídlo umožňuje průchod z ubytovny do školní budovy, zároveň bude využíváno dětmi pro sportovní činnosti – ping pong i pro tvůrčí práci – kreslení, rukodělné činnosti.

Kapacita stavby

Plocha pozemku :	5917 m ²
Obestavěný prostor :	4718 m ³
Zastavěná plocha :	891 m ²
Zpevněné plochy :	1945m ²

Údaje o území

Obec Slavkov se nachází v jižních Čechách, 7 km jihozápadně od Českého Krumlova. Areál tvrze zaujímá prostor v severozápadní části zástavby, v těsné blízkosti návsí.

Z gotické tvrze se na pozemku dochovala mohutná věž, palác ze 16. století a kostel sv. Bartoloměje. Okolní zástavba je tvořena rodinnými domy, bytovým domem a zemědělskými objekty.

Nadmořská výška lokality je přibližně 784 m.n.m (b.p.v.).

Napojovací body technických sítí

Objekt je napojen na vodovodní řad.

Věcné a časové vazby stavby na okolí a na související investice

Při výstavbě objektů školy v přírodě bude provoz na přilehlých komunikacích omezen pouze v krátkých časových intervalech. Zařízení staveniště nezasahuje na okolní pozemky, není potřeba žádný trvalý zábor. Staveniště bude v průběhu výstavby oploceno (výška 2 m).



návrh rehabilitace a dostavby areálu tvrze

Obec Slavkov se nachází v jižních Čechách, 7 km jihozápadně od Českého Krumlova. Areál tvrze zaujímá prostor v severozápadní části zástavby, v těsné blízkosti návsi. Z venkovského šlechtického sídla se zachovala čtvercová věž, jednopatrový palác a kostel sv. Bartoloměje.

Návrh řeší obnovu hlavního objektu paláce (později fary) ze 16. století a dostavbu v místě zaniklých hospodářských budov.

Nově navržené objekty budou využívány jako zázemí školy v přírodě žáky základních škol. Hlavním principem návrhu je snaha o zachování tradičního obrazu venkova. Objekty novostaveb respektují historickou situaci areálu a vytvářejí uzavřený dvůr, který je vymezen vůči okolní zástavbě. Pro potřeby školy v přírodě, byly do areálu navrženy 3 funkčně propojené objekty. Hmotové řešení vychází z archetypů staveb, které zde dříve stály a využívá jejich půdorysný propis. Inspirace lidovou architekturou byla zásadní i při volbě materiálů. Použity byly tradiční materiály - dřevo a kámen. Sedlové střechy pokrývají keramické tašky - bobrovky.

Do jižní části bývalého hospodářského dvora byla umístěna budova s učebnami. V přízemí se nachází 2 třídy (každá s kapacitou pro 20 žáků), hygienické zázemí a technická místnost - kotelna. V patře jsou umístěny další 2 učebny, mezi nimi je v dispozici včleněn kabinet a hygienické zázemí. Jsou zde i prostory určené ke skladování knih, učenic a ostatních školních pomůcek. Ze severní strany je dvůr vymezen dvoupatrovým objektem ubytovny. Vstupní prostor se schodištěm slouží jako recepce. V přízemí se nachází i společenská místnost - jídelna a přípravná pokrmů. Pokoje s vlastním hygienickým zařízením jsou situovány v západní části přízemí a v celém patře.

Ubytovna je se školním objektem propojena křídlem venkovních učeben.

Památkově chráněná budova fary (dříve palác) slouží k ubytování rodiny správce a zároveň jako informační centrum. Funkce u historického objektu byla navržena s ohledem na památkově chráněné hodnoty objektu a jeho kapacitní nároky. Hlavní zásadou při obnově bylo šetrné zacházení s dochovanými materiály a konstrukcemi a snaha o zachování stop stáří.

Venkovní zpevněné plochy budou vydlážděny přírodním místním kamenem, spáry budou prorostlé trávou. Kamenná dlažba nebude kompaktní, ale bude prostoupena mlatovými povrchy nepravidelných tvarů. Pokoje ubytovny mají výhled do ovocného sadu. Dřeviny uvnitř areálu - lípy, javor a jírovec odpovídají venkovskému prostředí. Jižní fasádu objektu s učebnami lemuje alej ovocných stromů. V rámci navržených venkovních úprav byly vytvořeny květinové předzahrádky a zeleninové záhony. Areál je navržen tak, aby respektoval základní principy výstavby ve venkovském prostředí a nenarušoval urbanistické prostředí vesnice.

situace 1:1 000



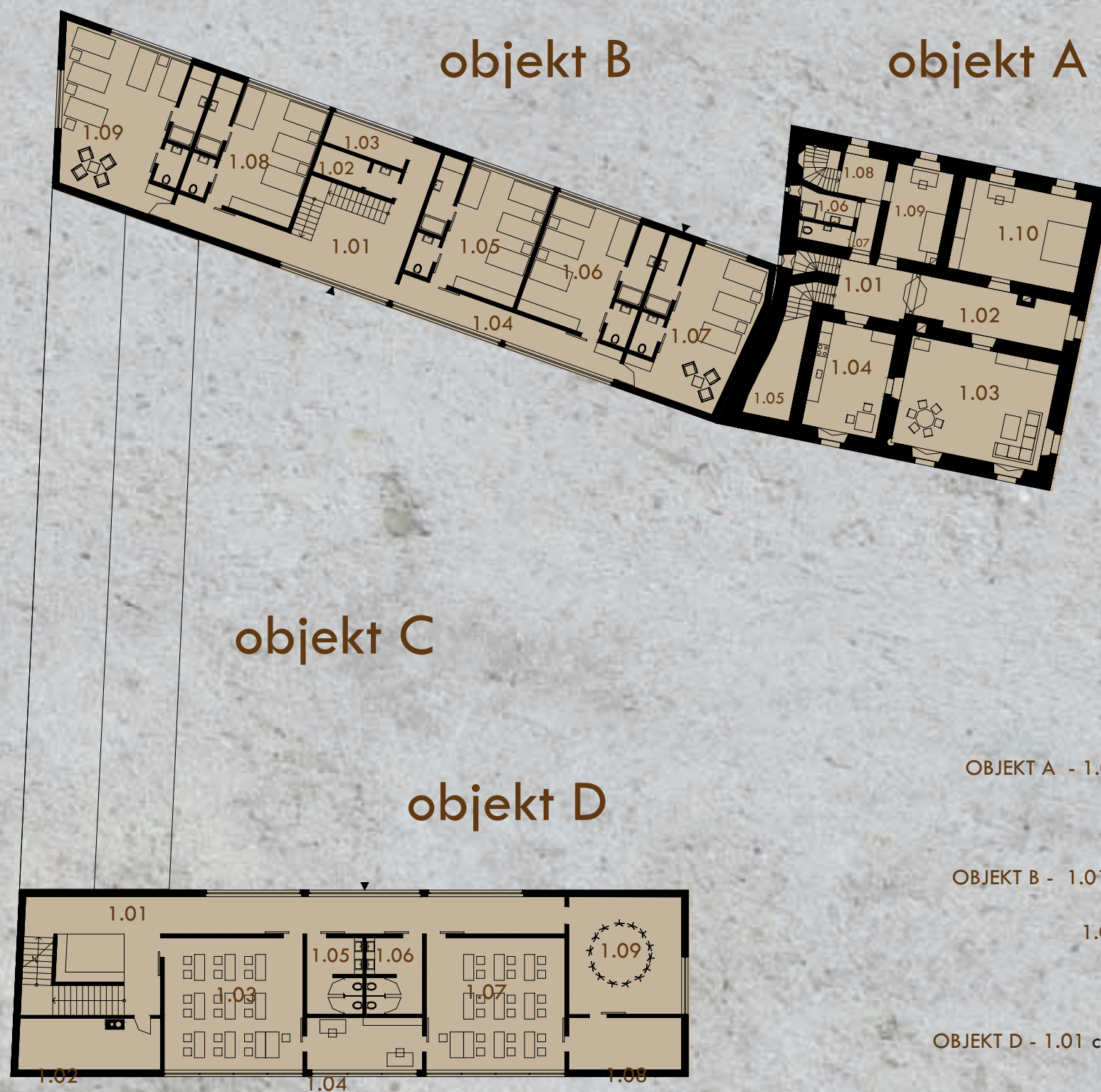
OBJEKT A - P.01 chodba, P.02, P.03 infocentrum, P.04 kancelář, P.05, P.06 výstavní prostory, P.07 sklad pro výstavní panely, P.08 denní místnost správce

OBJEKT B - P.01 vstupní hala, P.02 jídelna, P.03 přípravná, P.04 úklidová místnost, P.05 wc zaměstnanci, P.06 sklad pro přípravnu jídel, P.07 předsíňka, P.08 wc ženy, P.09 wc muži, P.10 pokoj 4 lůžka, P.11 pokoj 5 lůžek

OBJEKT C - P.01 vstupní prostor, P.02 sklad venkovního nářadí, P.03 venkovní učebna, P.04 sklad nábytku, P.05 prostor pro ping pong, P.06 sklad stolů, P.07 sklad pomůcek, P.08 kouček výtvarné tvorby

OBJEKT D - P.01 vstupní hala, P.02 předsíňka, P.03 bezbariérové wc, P.04 wc ženy, P.05 wc muži, P.06 šatna, P.07 učebna, P.08 hala, P.09 technická místnost - kotelná, P.10 bezbariérové wc, P.11 šatna, P.12 učebna, P.13 kabinet, P.14 předsíňka, P.15 wc muži, P.16 bezbariérové wc, P.17 wc ženy, P.18 sklad nářadí





OBJEKT A - 1.01, 1.02 chodba, 1.03 obývací pokoj, jídelna, 1.04 kuchyně, 1.06 koupelna, wc, 1.07 chodba, 1.08 vstupní prostor, 1.09 dětský pokoj, 1.10 ložnice

OBJEKT B - 1.01 vstupní hala, 1.02 úklidová místnost, sklad prádla, 1.03 provozní prostor ubytovny 1.04 chodba, 1.05 pokoj 4 lůžka, 1.06 pokoj 4 lůžka, 1.07 pokoj 3 lůžka, 1.08 pokoj 4 lůžka, 1.09 pokoj 5 lůžek

OBJEKT D - 1.01 chodba, 1.02 sklad knih, učebnic, 1.03 učebna, 1.04 kabinet, 1.05 wc ženy, 1.06 wc muži, 1.07 učebna, 1.08 sklad učebních pomůcek, 1.09 herna

jižní pohled



severní pohled



řez A - A



pohled východní



pohled západní









