

DIPLOMOVÝ PROJEKT

PŘÍMĚSTSKÉ BYDLENÍ NOVÝ JENŠTEJN

vypracoval RADEK SLOUP
vedoucí práce doc. Ing. arch. Jan Jehlík
FA ČVUT, LS 2010/2011

ČESKÉ VYSOKÉ UČENÍ TECHNICKÉ V PRAZE**FAKULTA ARCHITEKTURY**

AUTOR, DIPLOMANT: Bc. Radek Sloup
AR 2010/2011, LS

NÁZEV DIPLOMOVÉ PRÁCE:
(ČJ) PRÍMĚSTSKÉ BYDLENÍ NOVÝ JENŠTEJN

(AJ) SUBURBAN HOUSING NOVY JENSTEJN

JAZYK PRÁCE: český

Vedoucí práce: doc. Ing. arch. Jan Jehlík

Ústav: 15119

Oponent práce: Ing. arch. Miroslav Šajtar

Klíčová slova (česká): příměstské bydlení, veřejný prostor, typové domy, venkov

Anotace (česká): Tématem projektu je dostavba Nového Jenštejna. Cílem bylo vytvoření ucelené urbanistické struktury s pevnou formou, která navazuje na současný stav.

Anotace (anglická): The topic of the project is the completion of the Novy Jenstejn. The goal was to create a coherent urban structure with a fixed form that follows the current state.

Prohlášení autora

Prohlašuji, že jsem předloženou diplomovou prací vypracoval samostatně a že jsem uvedl veškeré použité informační zdroje v souladu s „Metodickým pokynem o etické přípravě vysokoškolských závěrečných prací.“

V Praze dne 20. května 2011

podpis autora-diplomant

OBSAH

02	PRŮVODNÍ ZPRÁVA
04	BILANCE NÁVRHU
05	KONCEPT
06	SOUČASNÝ STAV
07	VYBAVENOST
08	FOTODOKUMENTACE STARÉHO JENŠTEJNA
09	FOTODOKUMENTACE NOVÉHO JENŠTEJNA
10	KONCEPT NÁVRHU
12	NÁVRH
13	ŠÍŘŠÍ VZTAHY
14	SCHWARZPLAN
15	NEZASTAVĚNÉ ÚZEMÍ
16	KOORDINAČNÍ SITUACE
17	HLAVNÍ VÝKRES 01
18	HLAVNÍ VÝKRES 02
19	DETAIL HLAVNÍHO VÝKRESU 01
20	DETAIL HLAVNÍHO VÝKRESU 02
21	SCHÉMA DOPRAVY
22	ZPEVNĚNÉ PLOCHY
23	VEŘEJNÁ ZELEŇ
24	SOUKROMÁ ZELEŇ
25	TYPY BYDLENÍ
26	DOMY
27	TYPY DOMŮ
28	TYP A
30	TYP B
32	TYP C
34	TYP D
36	TYP E
38	PERSPEKTIVY
39	SMĚRY POHLEDŮ
40	CELKOVÝ POHLED Z JIHOZÁPADU
41	CELKOVÝ POHLED ZE SEVEROVÝCHODU
42	PTAČÍ PERSPEKTIVA
43	NÁVES Z NADHLEDU
44	PERSPEKTIVA Z NADHLEDU
45	PERSPEKTIVA ULICE 01
46	PERSPEKTIVA ULICE 02
47	INFORMAČNÍ ZDROJE

SOUČASNÝ STAV

Obec Jenštejn

Obec se skládá ze dvou částí - Jenštejna a necelé 2 km vzdálených Dehtár.

Obec Jenštejn se nachází v okrese Praha-východ, kraj Středočeský. Sousedí s obcemi Podolanka (na západě) , Dřevčice (na severu) , Svémyslce (na východě) , Radonice (na jihu) a s pražským katastrálním územím Vinoř (na jihozápadě) .

Jenštejn se nachází v mírně zvlněné zemědělské krajině v Polabí v průměrné nadmořské výšce 232 m. V nezastavěné části katastru obce převažuje orná půda. Od hradu na západ k Podolance se táhne úzké, asi 10 m hluboké údolí, v němž Jenštejnský potok spojuje několik rybníků. Po okrajích údolí vystupují na povrch pískovcové skály. V dolní části je dno údolí porostlé listnatým lesem. Jenštejnský potok se u Podolanky vlévá do Vinořského potoka, který pak teče přes Dřevčice k severovýchodu a v Brandýse nad Labem se vlévá do Labe.

Jenštejn se v současnosti rychle rozrůstá díky nové čtvrti řadových domů nazvané Nový Jenštejn. Značná část obyvatel obce dojíždí za prací, za nákupy i za kulturou do Prahy. Chybí zde obchody, obec má však vlastní poštu. Spádová základní škola se nachází ve Vinoři, některé děti také dojíždějí do jednotřídky v Dřevčicích a do dalších škol v okolí. Nejbližší kostely jsou ve Svémyslicích, Dřevčicích a Vinoři.

Dopravní situace

Jenštejn leží asi 1 km za severovýchodní hranicí hlavního města Prahy. V blízkosti se nachází silnice R10 av budoucnu je na východ od Jenštejna plánovaný Pražský okruh.

Do Jenštejna jezdí dvě autobusové linky PID číslo 367 (Černý Most - Brandýs nad Labem) a 378 (Letňany - Radonice) . Do Dehtár pak jezdí autobus číslo 376 (Letňany - Brandýs nad Labem) .

Vybavenost

V samotné obci Jenštejn je pošta, policie, praktický lékař, místní veřejná knihovna, která sídlí v nově zrekonstruovaných prostorách v přízemí obecního úřadu. S příspěvím Ministerstva kultury ČR je pro veřejnost vybavena počítačem s připojením na internet. Zároveň je doplněna o nové tituly knih jak pro dospělé tak pro děti. Dále je zde nohejbalový klub SK Jenštejn a největší domov seniorů v okrese Praha-Východ. V obci však chybí škola, školka, vybavenost a služby. Nejbližší školy jsou ve Vinoři a Dřevčicích.

NÁVRH

Zadání

Tématem je hledání podoby soudobého příměstského bydlení v kontextu současné vesnice. Důraz je kladen na vytváření kvalitního veřejného prostoru, pevné struktury a vazby na okolní krajinu. Nový Jenštejn II je pokračováním již postaveného obytného souboru Nový Jenštejn I s vazbou na původní vesnici Jenštejn (SV okraj Prahy). Jedná se převážně o zástavbu rodinnými domy s příslušnou vybaveností. Úkolem je správně analyzovat lokální kvality a reagovat na silné stopy místního vývoje a krajinou charakteristiku. Stejně tak je důležité nalézt správné typologické formy a měřítko a proporce, jak u objektů a soukromých pozemků, tak u veřejných prostorů. Hlavním principem práce je nalezení přiměřené obytné „atmosféry“ a vhodné struktury sídla.

Urbanistické řešení

Snahou bylo vytvořit ucelenou urbanistickou strukturu s pevnou formou, která plynule navazuje na již postavené etapy. Nutná byla i návaznost na síť nedokončených komunikací. Jako hlavní páteří v území je vnímána hlavní komunikace, která vede z Jenštejna do Dehtár. Domy kolem hlavní komunikace jsou kolmé ke komunikaci a vytváří tak pomyslná žebra páteře. Na této páteři jsou ve dvou místech větší veřejné prostory s autobusovými zastávkami. Kolem této páteře se spirálovitě vlní a stáčí klidnější komunikace, do pomyslného centra souboru. Cesta je po obou koncích ukončená významným veřejným prostorem. Na straně jedné je to předprostor školy a školky, na straně druhé je to náves s budovou pro služby a vybavenost. Domy kolem vlnící se komunikace jsou na vnitřní straně kolmo na komunikaci, na straně vnější podél komunikace a opticky utahují tuto cestu směrem k centru a vytváří tak pevný tvar a jasnou strukturu.

Náves

Snahou bylo posunoutí návsi více do těžiště celého souboru. Náves se stává hlavním veřejným prostorem celého souboru a je napojena na hlavní komunikaci, kde jsou i autobusové zastávky. Počítáno je s pokračováním autobusových linek do Dehtár. Tím odpadla nutnost autobusové točny. Díky tomu je náves obklopena ze tří stran pěší zónou. Není tak jakýmsi ostrovem v silnici a působí více přístupně. Vytvořil se tak velký prostor se zelení, altánem a budovou pro vybavenost a služby.

Bydlení

Měřítko i charakter nové zástavby vychází z první etapy. Navazuje na ni a doplňuje ji. Bydlení se skládá z řadových rodinných domů se dvěma až šesti bytovými jednotkami různé velikosti. Převažuje bydlení v trojdomcích. Každý dům má vlastní zahradu a předzahrádku. Urbanistická struktura je ověřena na pěti typových domech, které jsou navrženy tak, aby nabídly co nejpestřejší výběr velikostí bytových jednotek a nejlépe využívaly orientaci ke světovým stranám. Ploty jsou tvořeny jen místy cihlovými zídkami, které ohraničují vstupy do domů. Ve zbytku může být použitý transparentní nižší drátěný plot. Vzniká tak otevřený volný prostor ulice, nerušený hradbou plotů. Ulice nemají sloužit jen jako příjezdová komunikace k domům. Jsou doplněny o stromořadí, které také navazuje na stromořadí z první etapy. Dále jsou ulice doplněny o místa, kde jsou umístěny lavičky. V kombinaci se stromy vytváří příjemné prostředí pro posezení, setkávání se nebo pro hru. Chodec zde má jednoznačně přednost před auty. Snahou bylo také vytvoření dostatečného množství parkovacích míst na pozemcích, aby bylo zabráněno parkování ve veřejném prostoru a pěší zóny se nestaly jedním velkým parkovištěm. Nedostatek vybavenosti a absence školy a školky je v návrhu také zohledněna. Na návsi je navržena velká budova pro vybavenost a služby a v severozápadní části je navržena školka a škola.

Území

rozloha katastrálního území obce Jenštejn: 5,09 km²

zastavěné území Starého Jenštejna: 275 670 m²
zastavěné území Nového Jenštejna: 92 192 m²
zastavěné území navrhované lokality: 180 034 m²

CELKEM zastavěné území obce: 547 896 m²

Obyvatelé

osoby s trvalým pobytem : 900 /k 1. 4. 2011/
klienti domova pro seniory: 95 /již započítáni/

stav před výstavbou Nového Jenštejna: 500
kapacita stávající nové lokality: 680
kapacita navrhované lokality: 1060

CELKEM: 2240

Bytové jednotky

počet bytových jednotek ve zrealizované etapě: 229
počet bytových jednotek v návrhu: 356

CELKEM: 585

Typ bydlení

šestidomy: 11
pětidomy: 1
čtyřdomy: 14
trojdomy: 51
dvojdomy: 38
škola, školka: 2
vybavenost, služby: 1

CELKEM: 118

| **KONCEPT**





ZŘÍCENINA HRADU JENŠTEJN



DOMY NA NÁVSI



DOMY NA NÁVSI



DOMY V OKOLÍ HRADU



KAPLIČKA NA NÁVSI



HLAVNÍ SILNICE SMĚREM K NOVÉMU JENŠTEJNU

VJEZD DO NOVÉHO JENŠTEJNA



HLAVNÍ SILNICE



ZÁPADNÍ OBYTNÁ ULICE



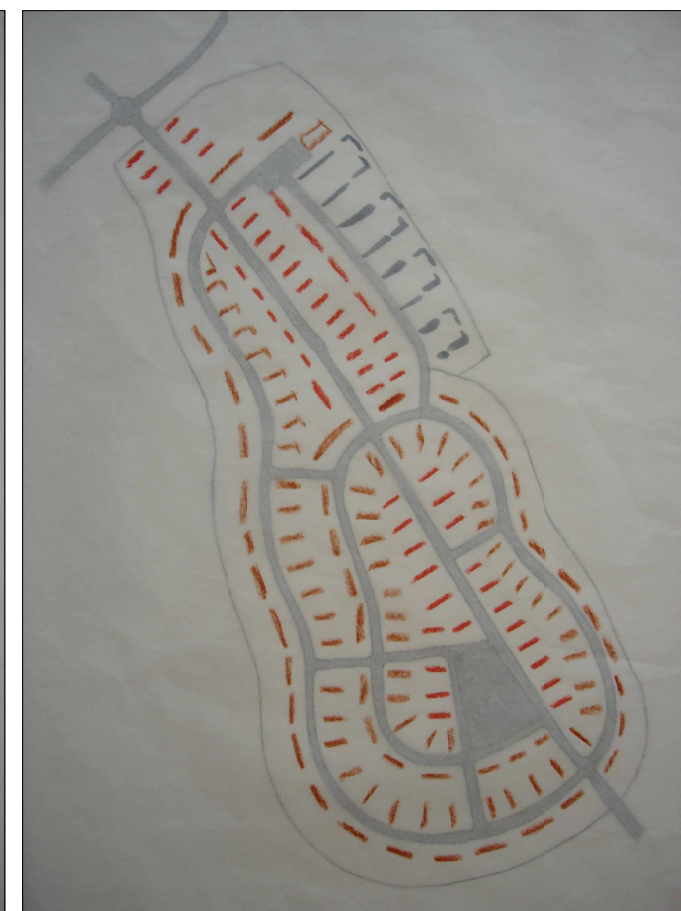
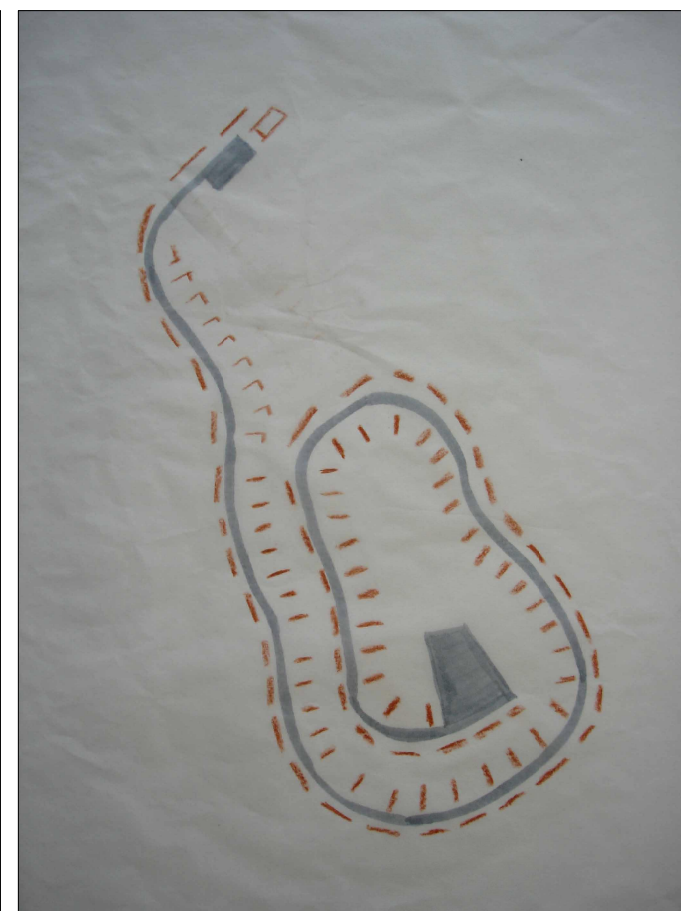
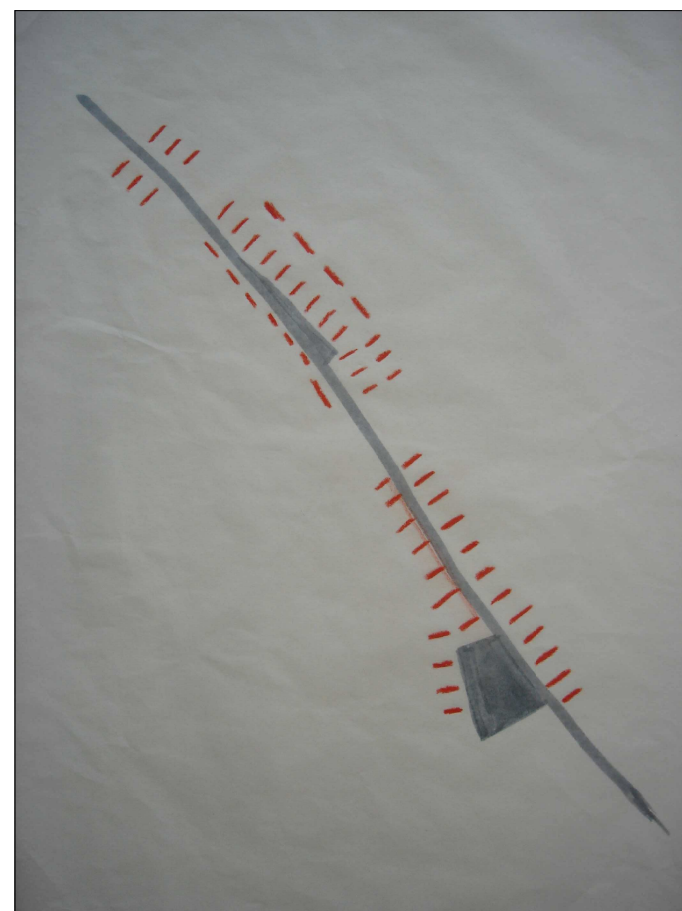
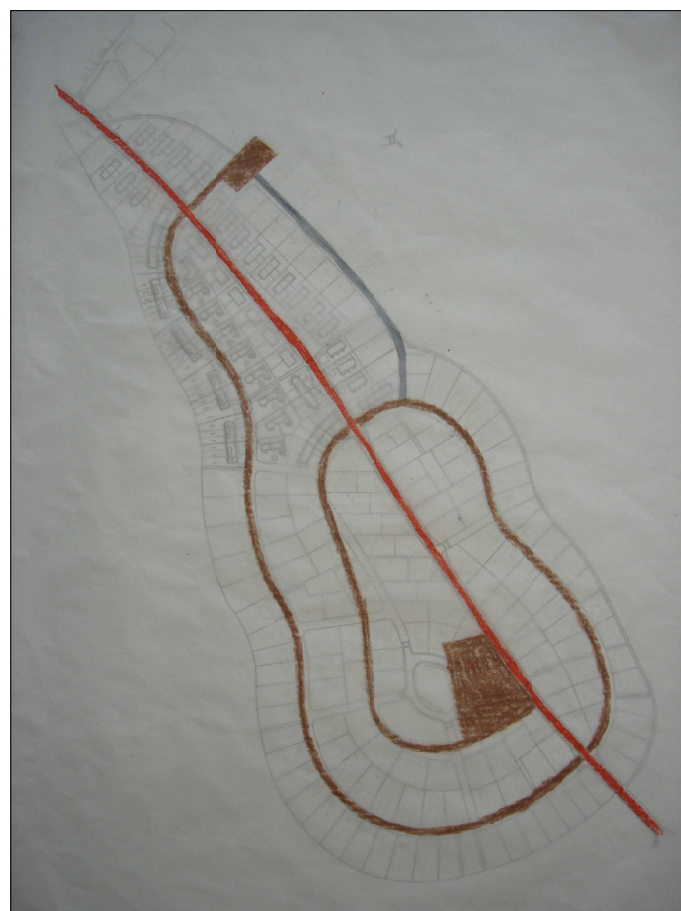
VÝCHODNÍ OBYTNÁ ULICE

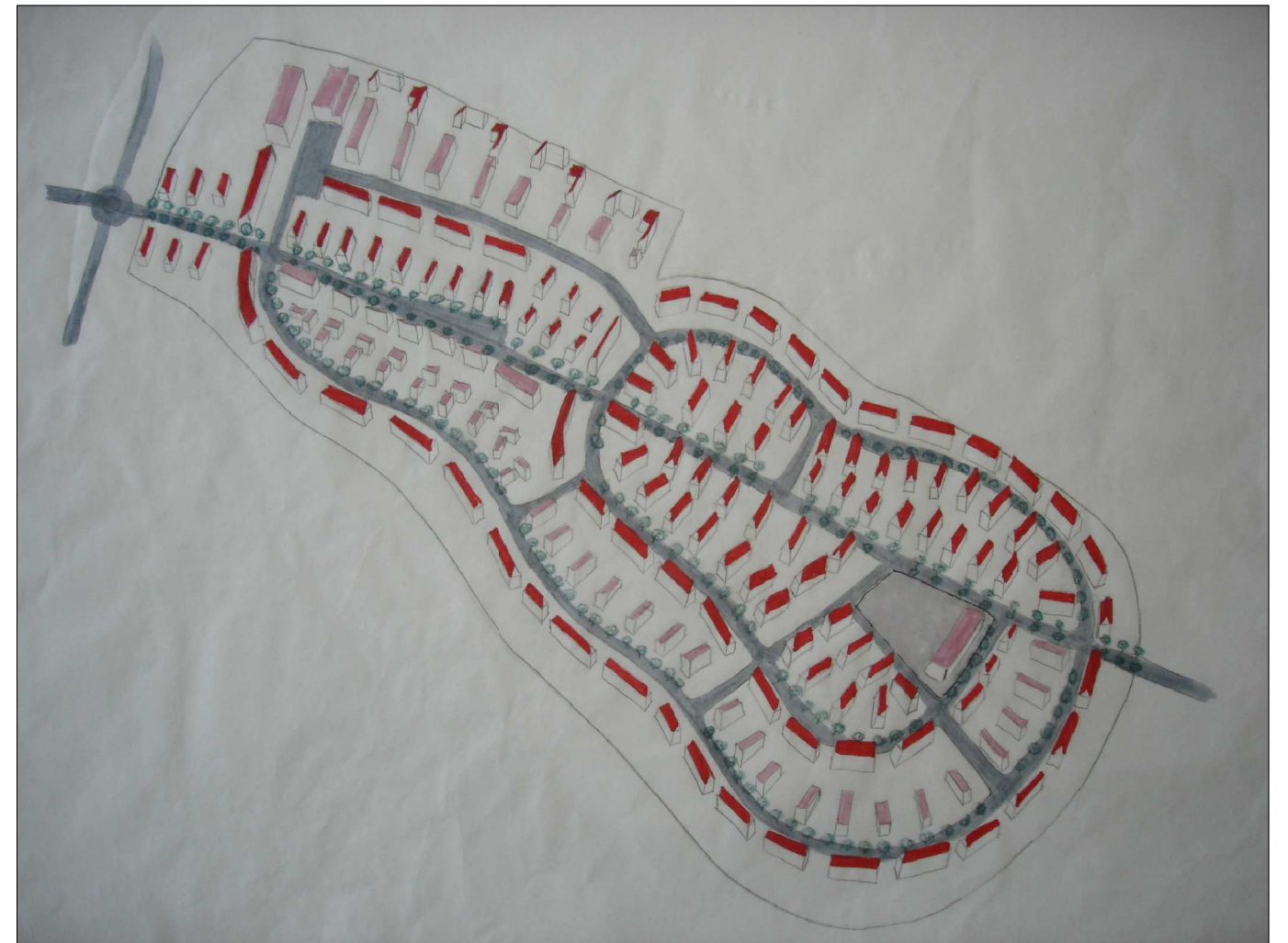


AUTOBUSOVÁ ZASTÁVKA

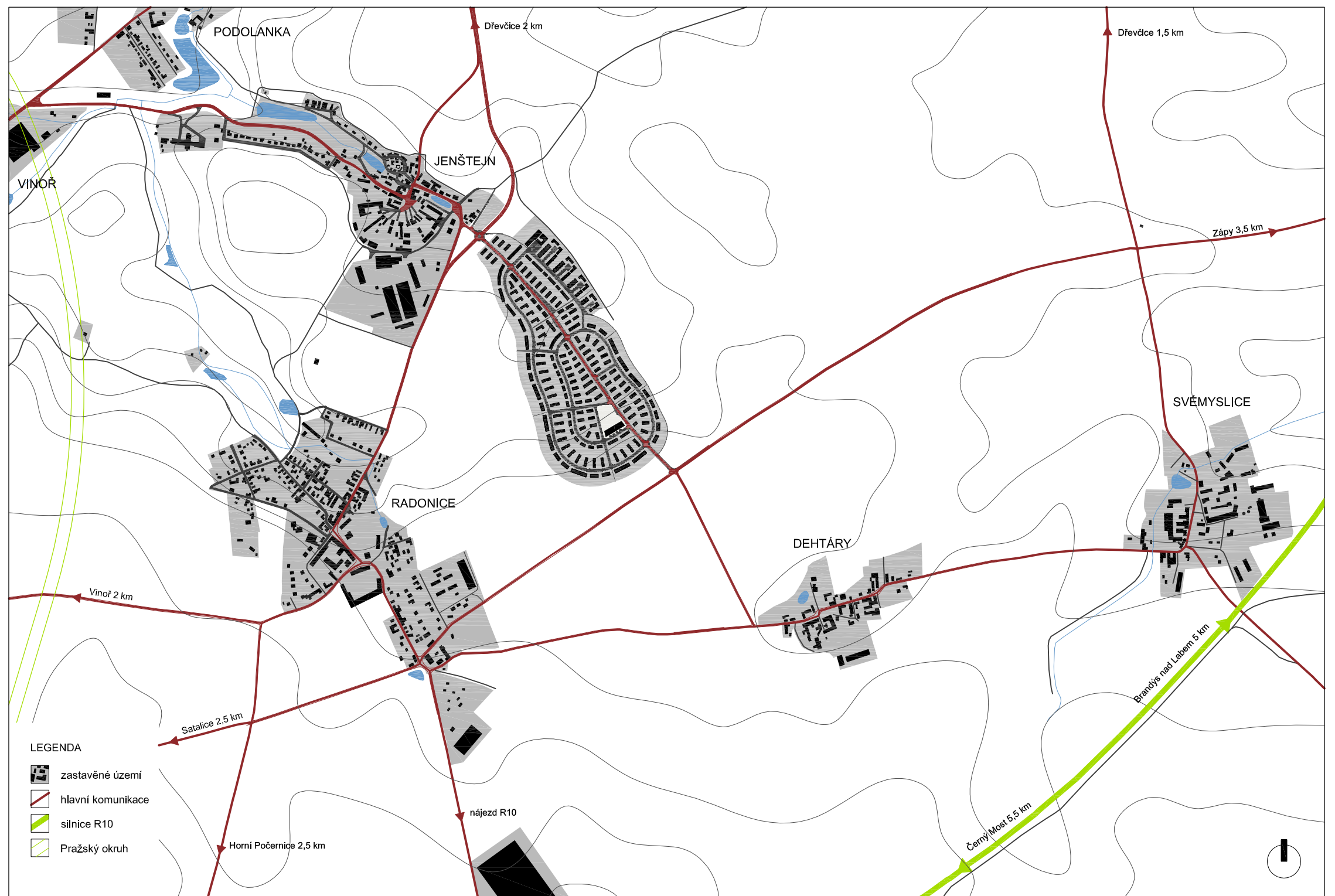


ZÁPADNÍ OBYTNÁ ULICE



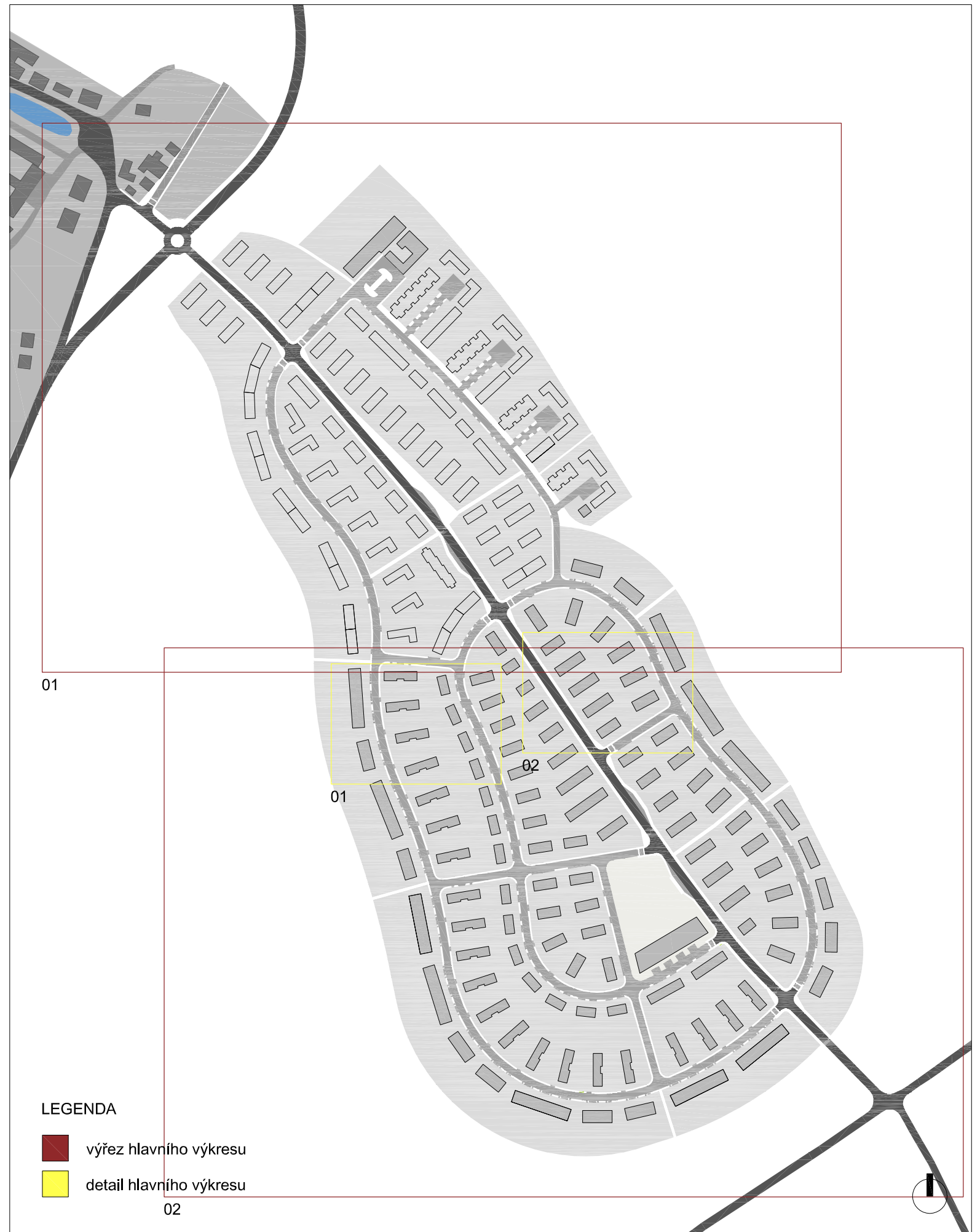


| **NÁVRH**

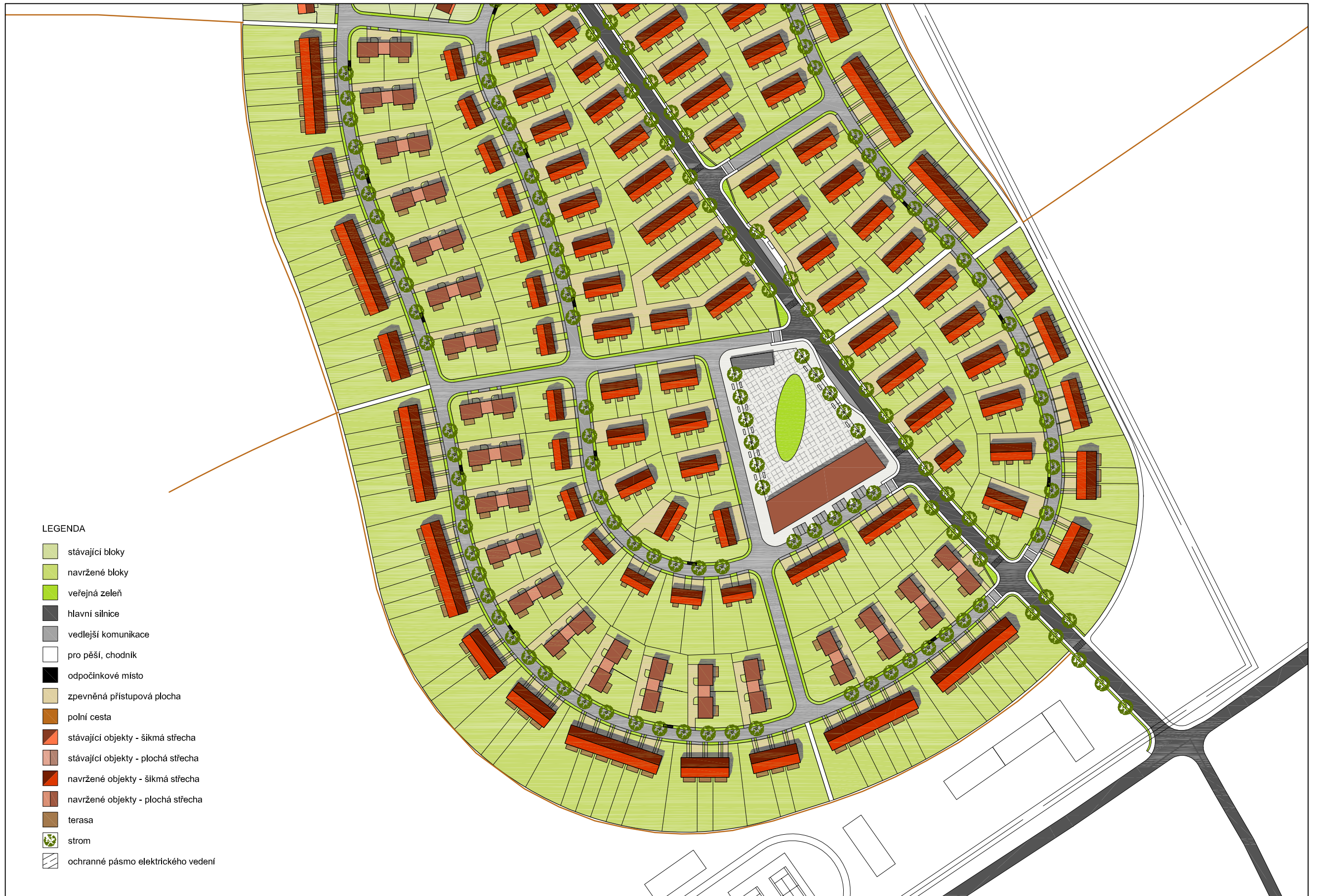








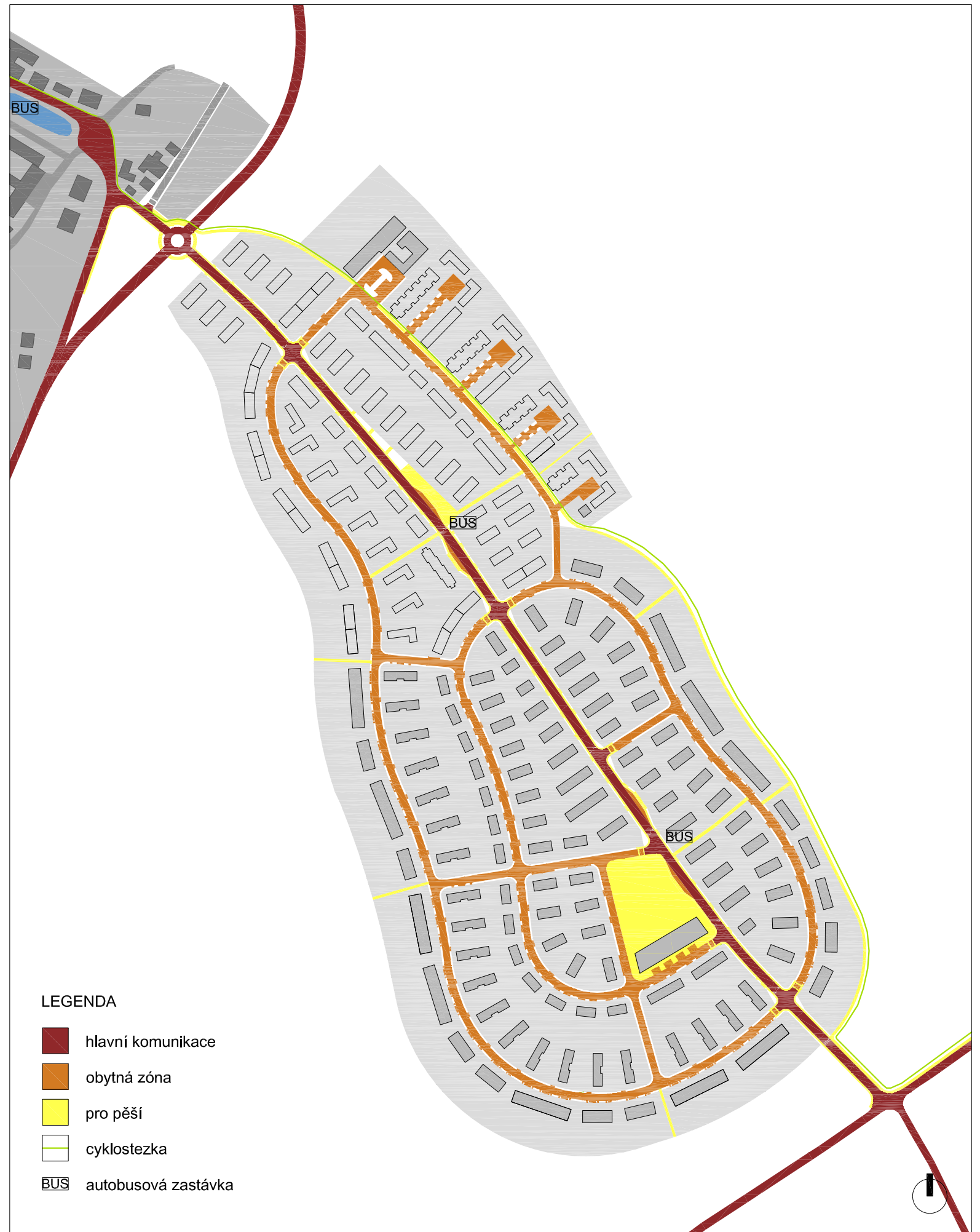


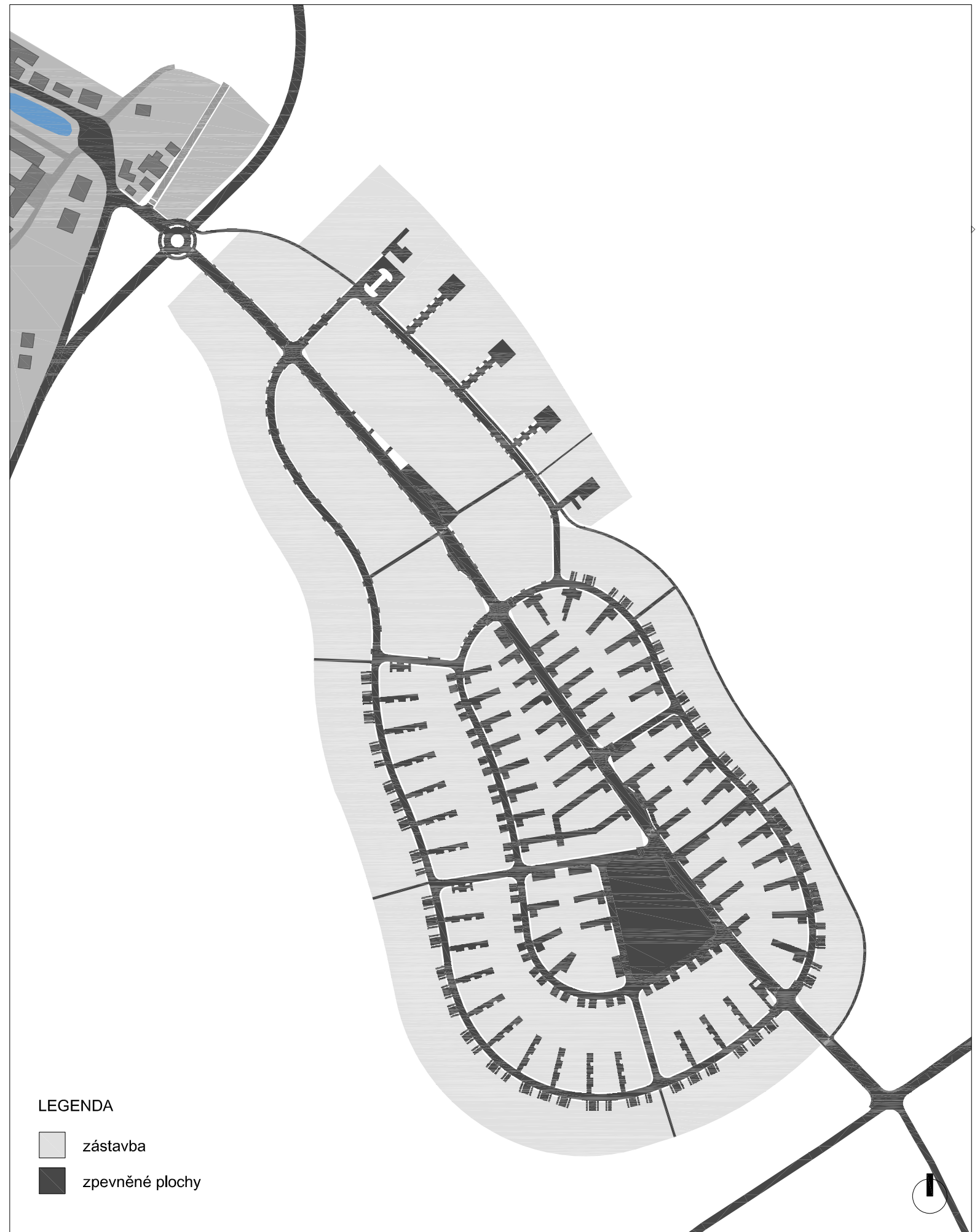


- LEGENDA
- stávající bloky
 - navržené bloky
 - veřejná zeleň
 - hlavní silnice
 - vedlejší komunikace
 - pro pěší, chodník
 - odpočinkové místo
 - zpevněná přístupová plocha
 - polní cesta
 - stávající objekty - šikmá střecha
 - stávající objekty - plochá střecha
 - navržené objekty - šikmá střecha
 - navržené objekty - plochá střecha
 - terasa
 - strom
 - ochranné pásmo elektrického vedení







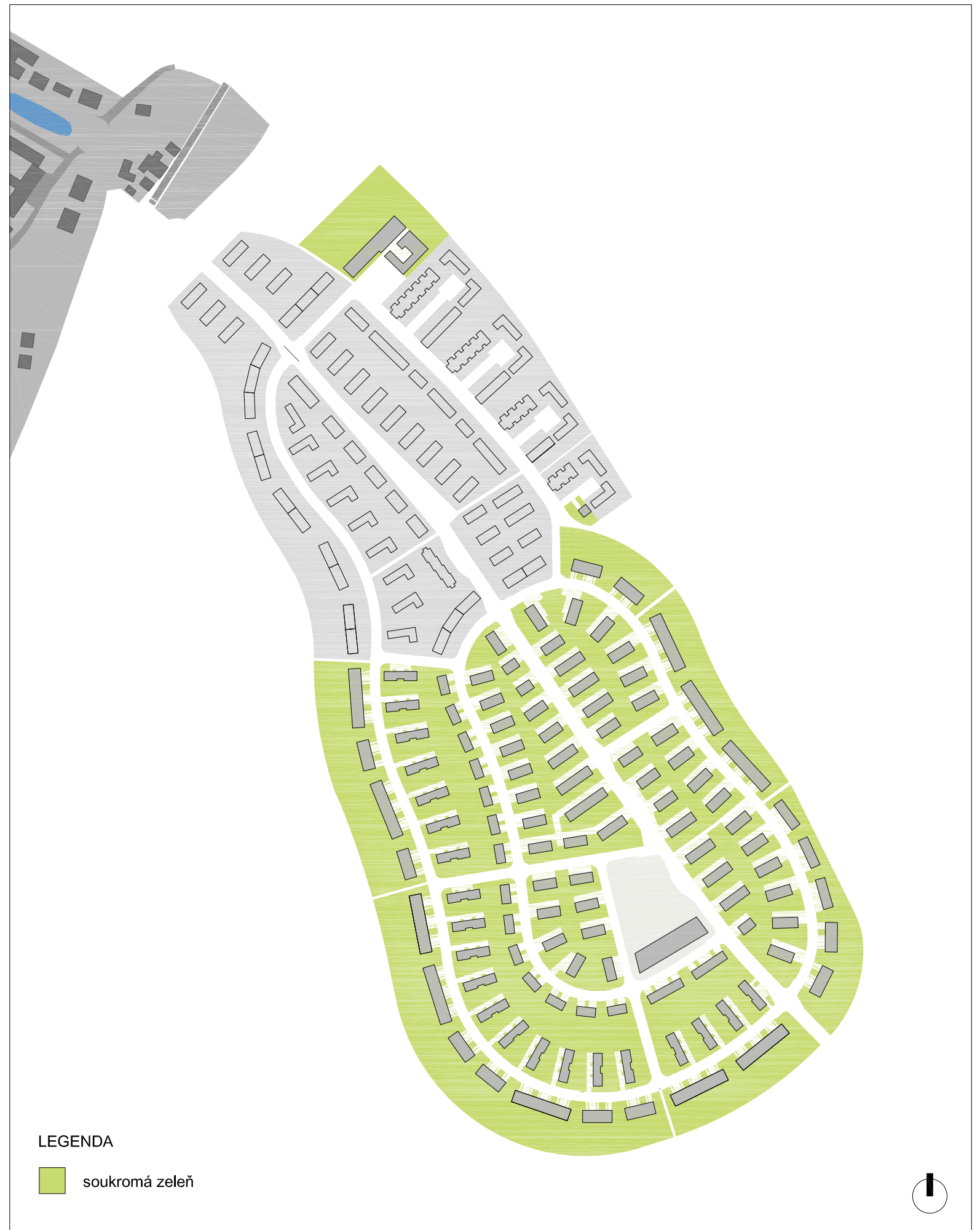






LEGENDA

-  veřejná zeleň
-  strom



LEGENDA

 soukromá zeleň



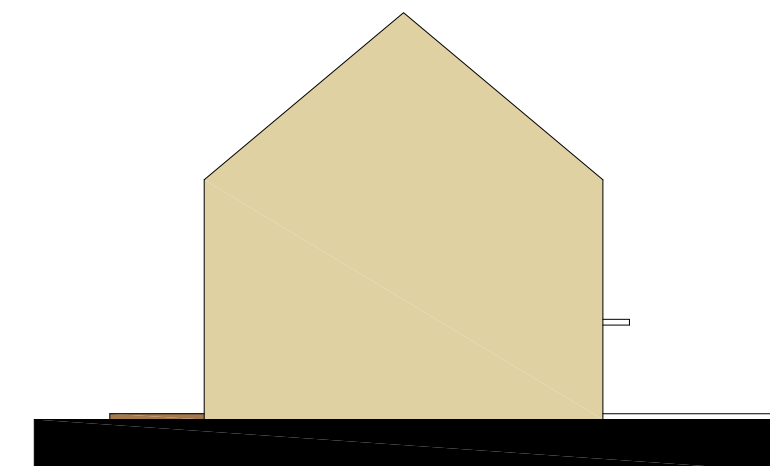
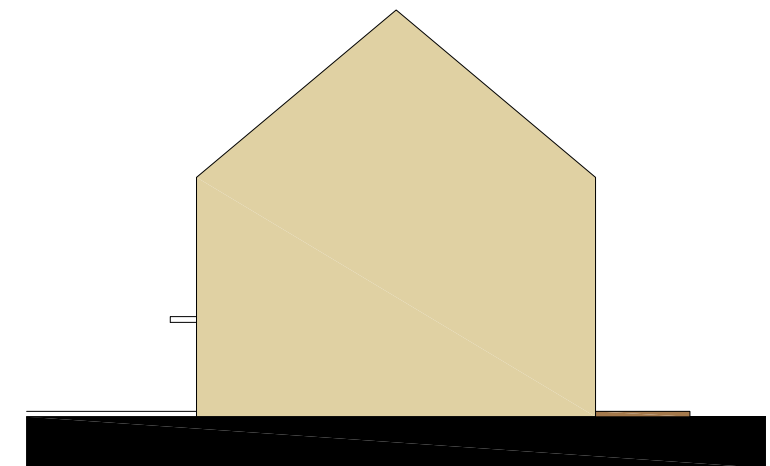
| **DOMY**

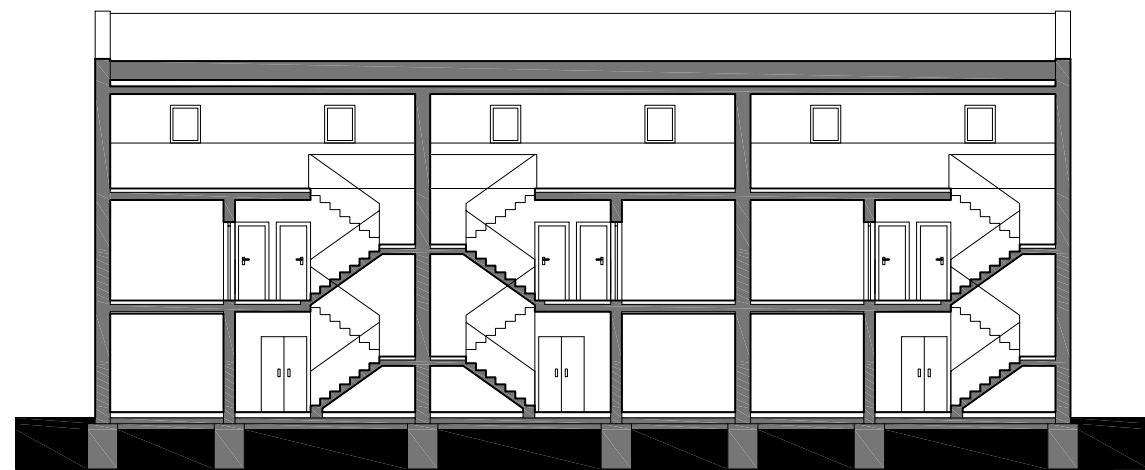


TYP A

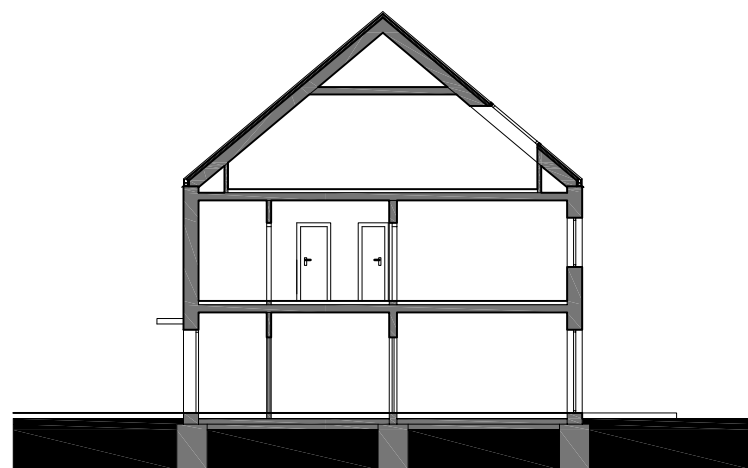


VSTUPNÍ FASÁDA

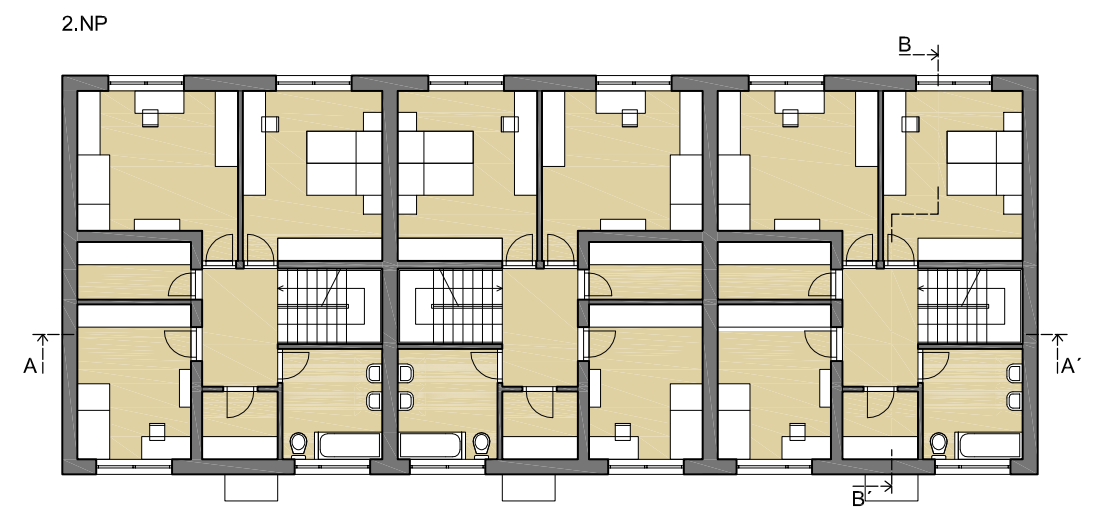
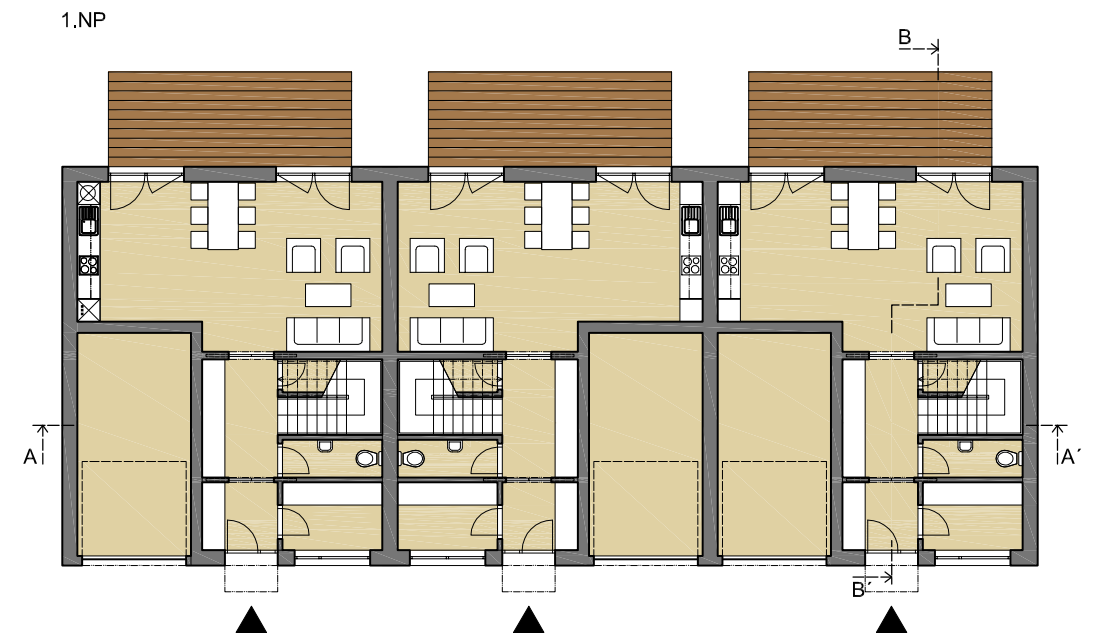




ŘEZ A-A'



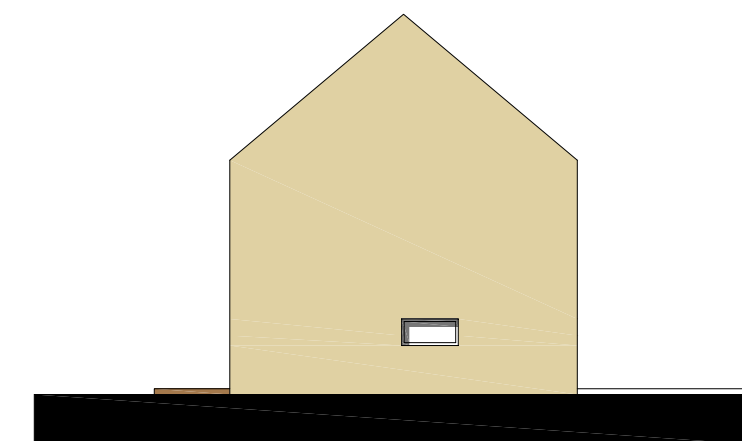
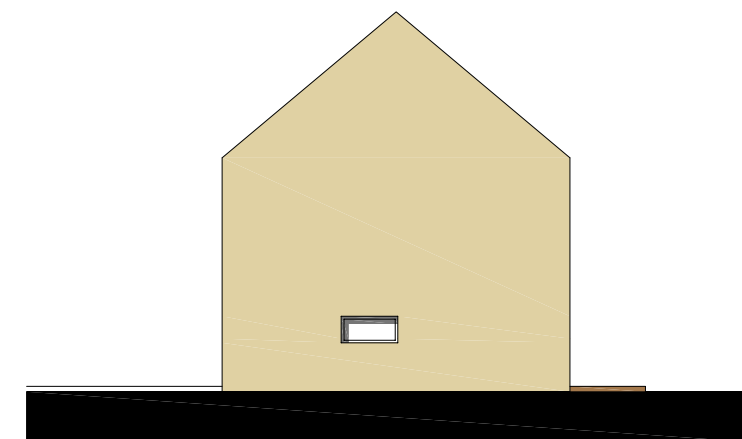
ŘEZ B-B'

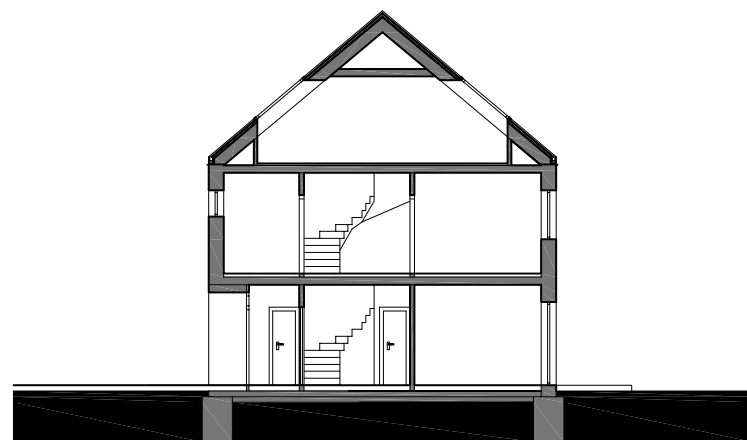


TYP B



VSTUPNÍ FASÁDA



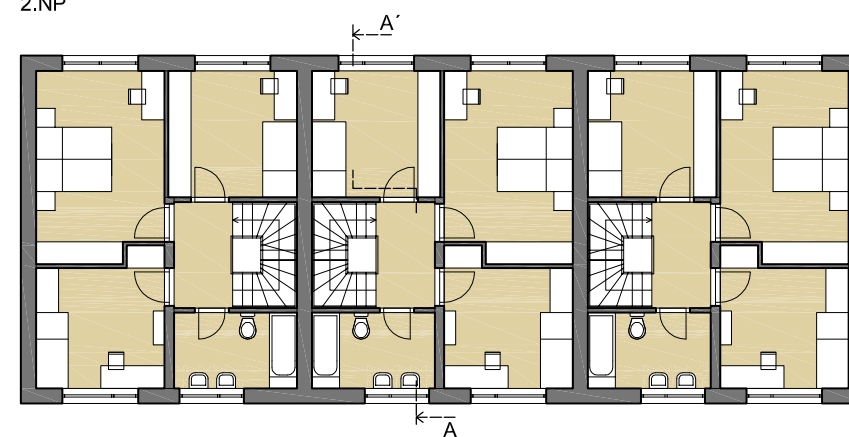


ŘEZ A-A'

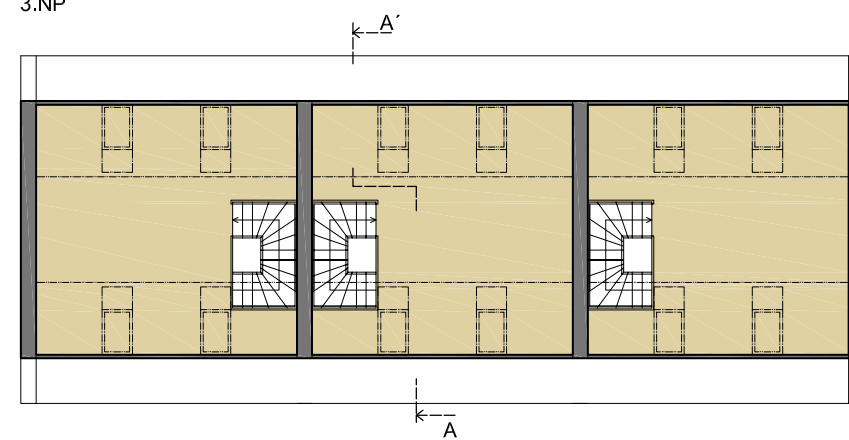
1.NP



2.NP



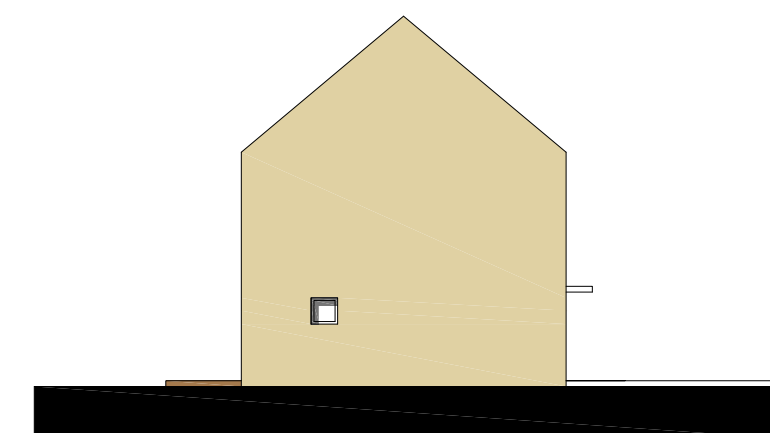
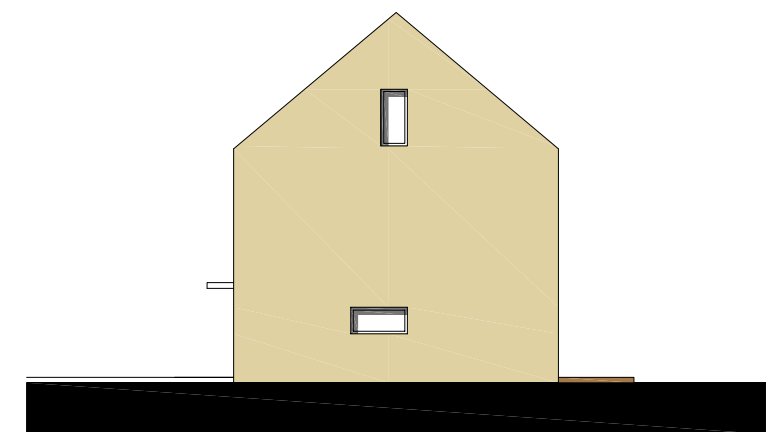
3.NP

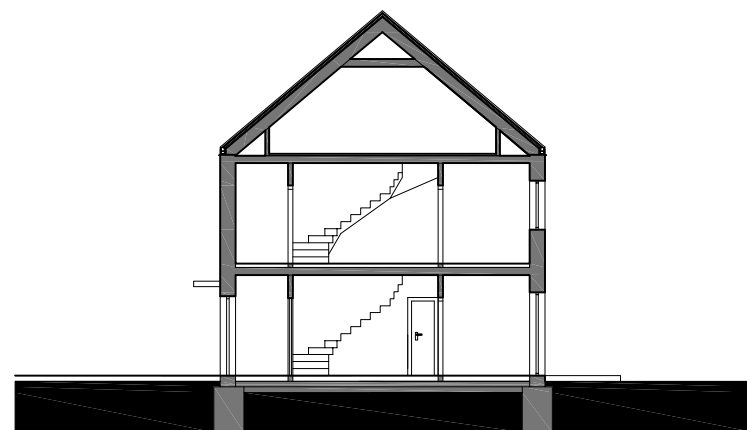


TYP C



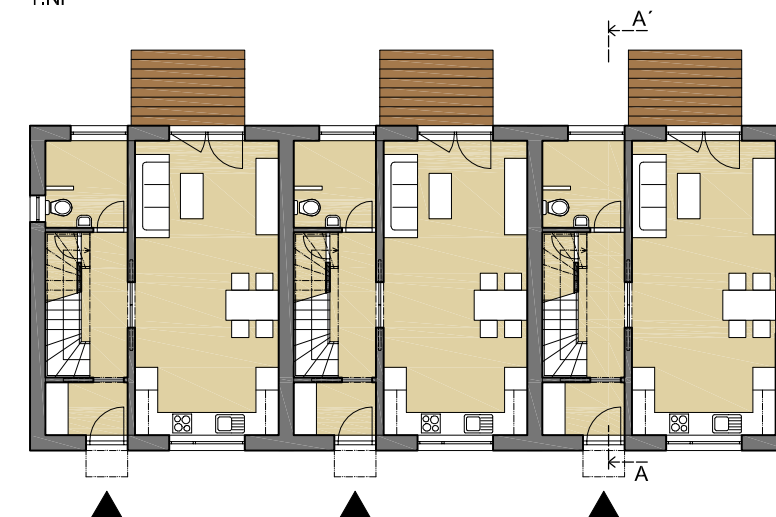
VSTUPNÍ FASÁDA



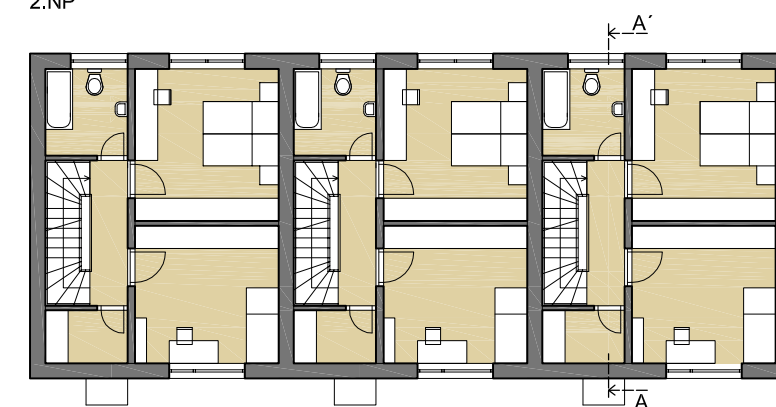


ŘEZ A-A'

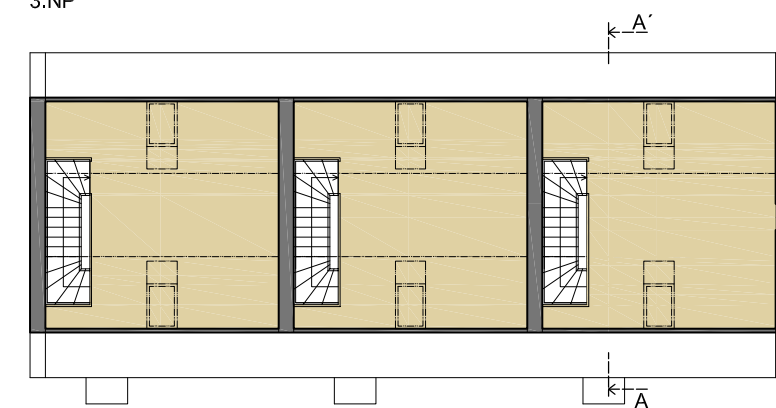
1.NP



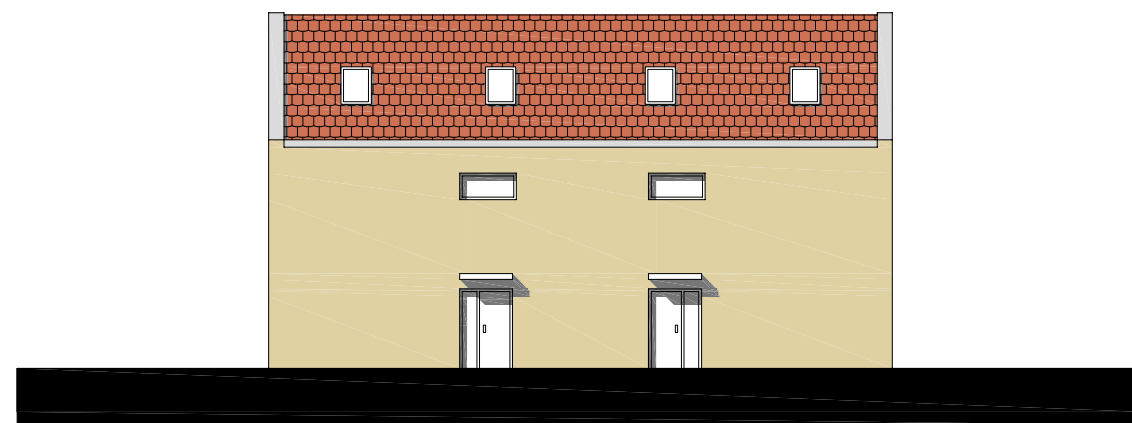
2.NP



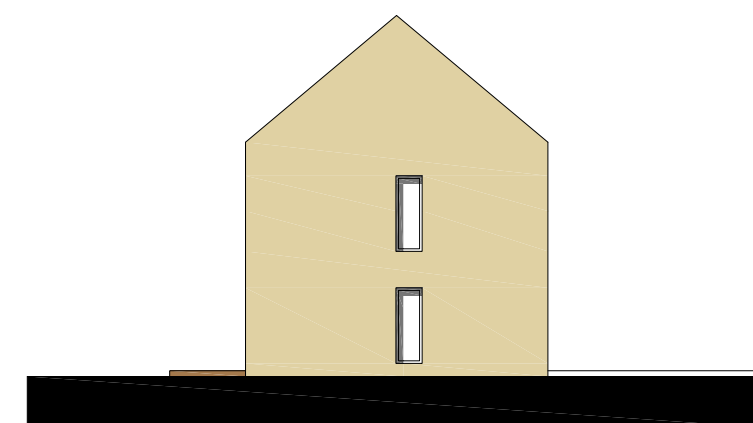
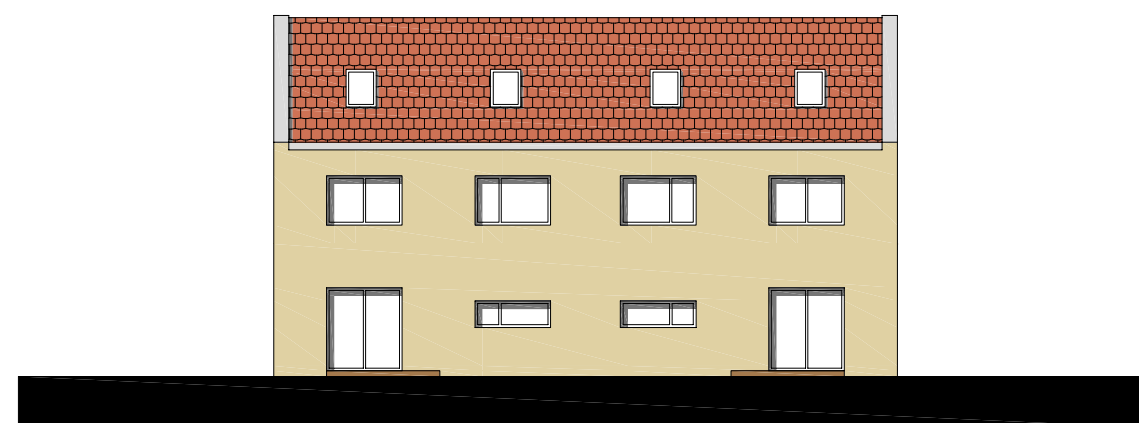
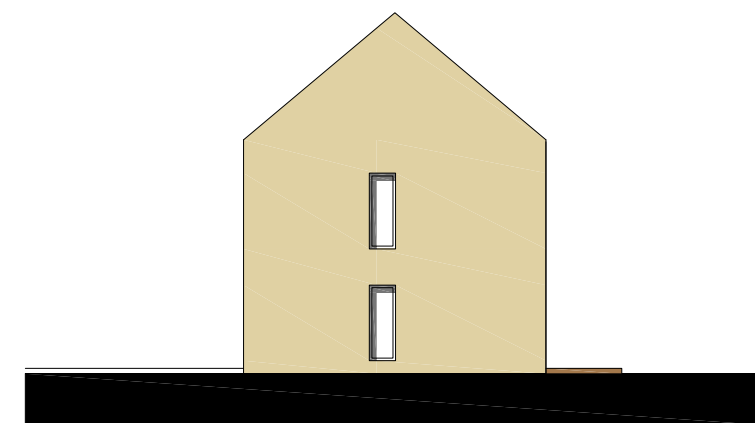
3.NP

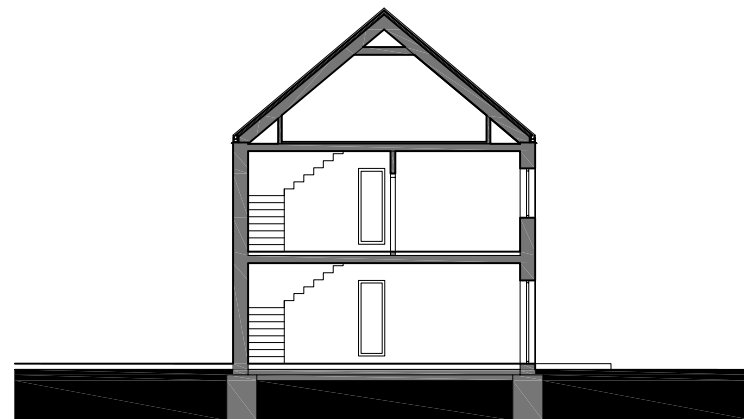


TYP D

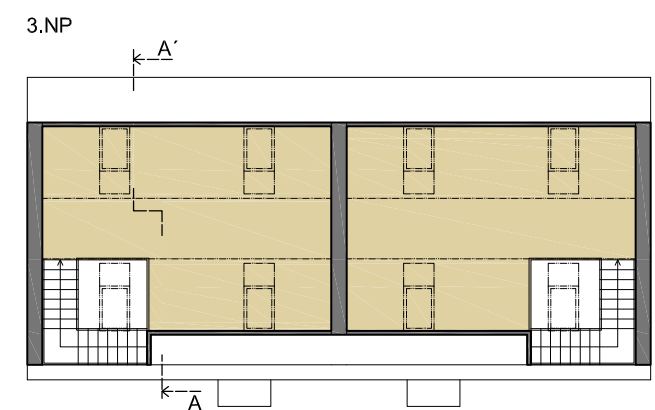
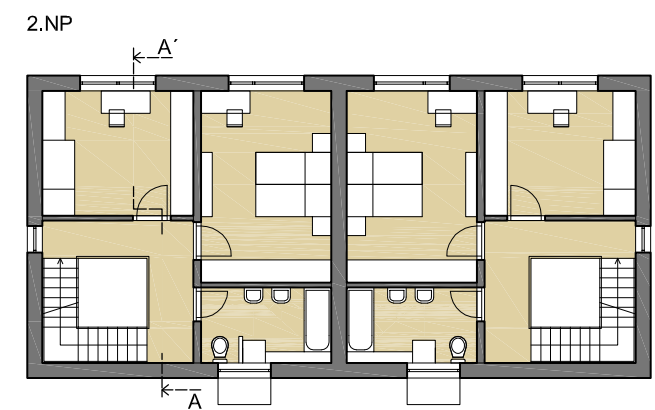
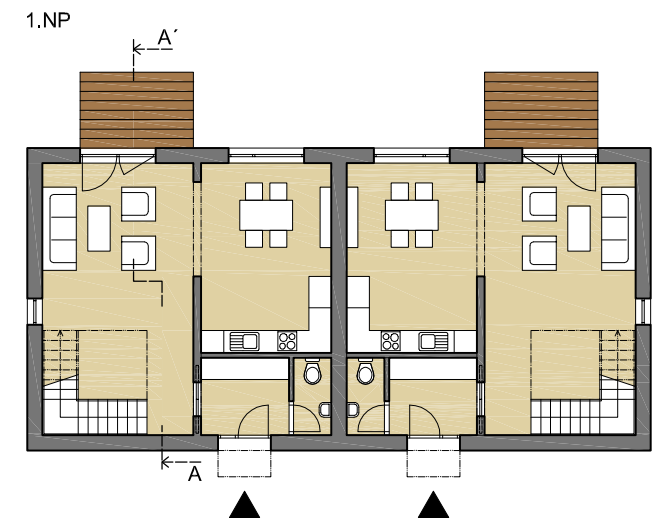


VSTUPNÍ FASÁDA





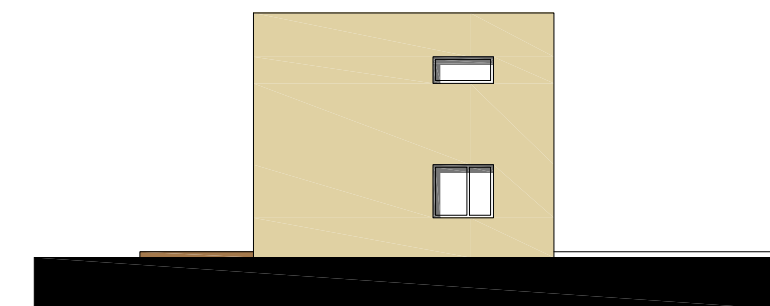
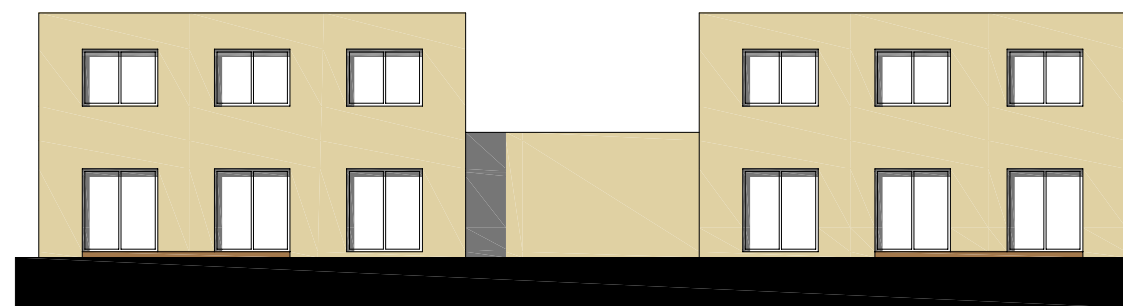
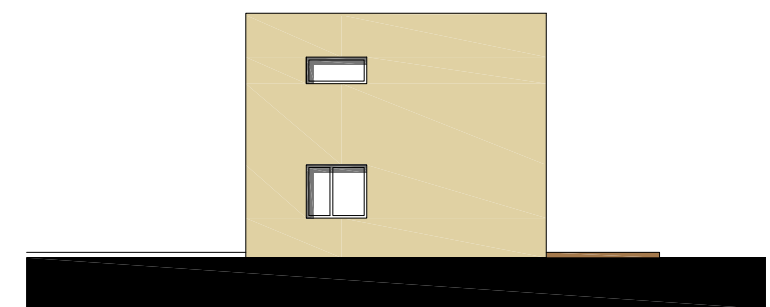
ŘEZ A-A'

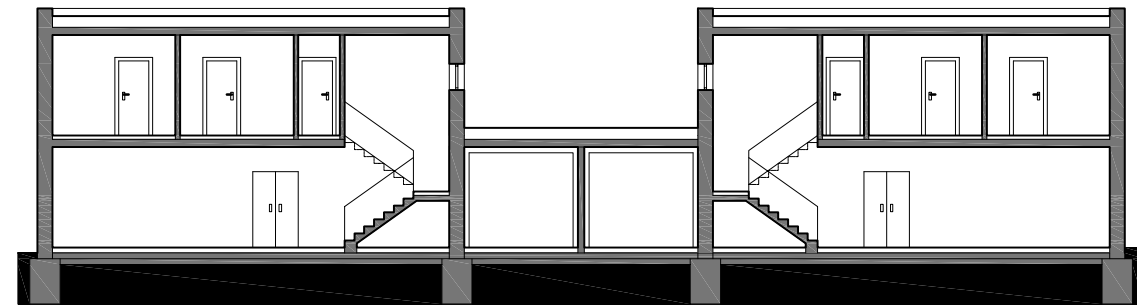


TYP E

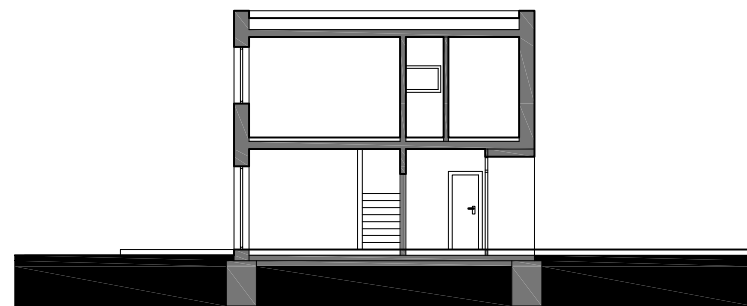


VSTUPNÍ FASÁDA

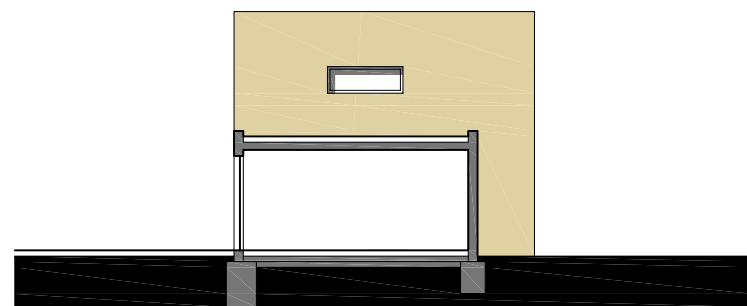




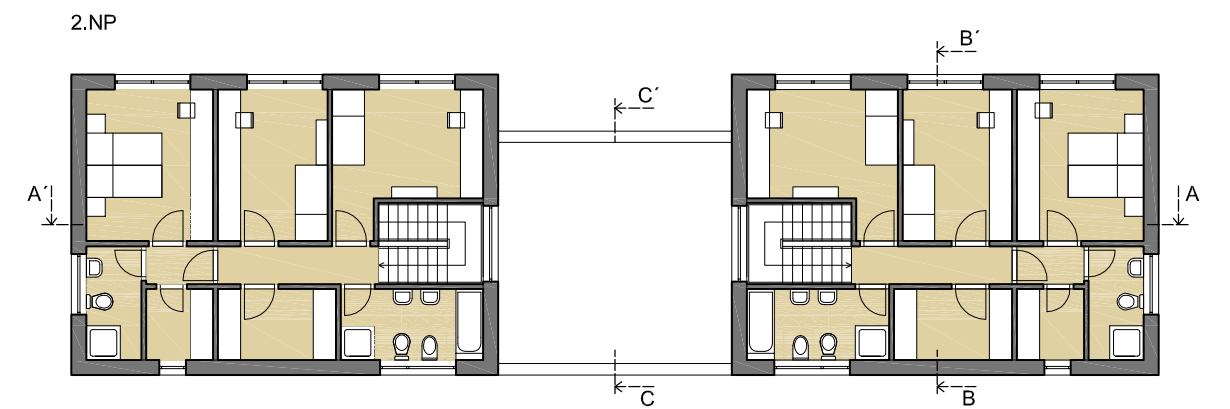
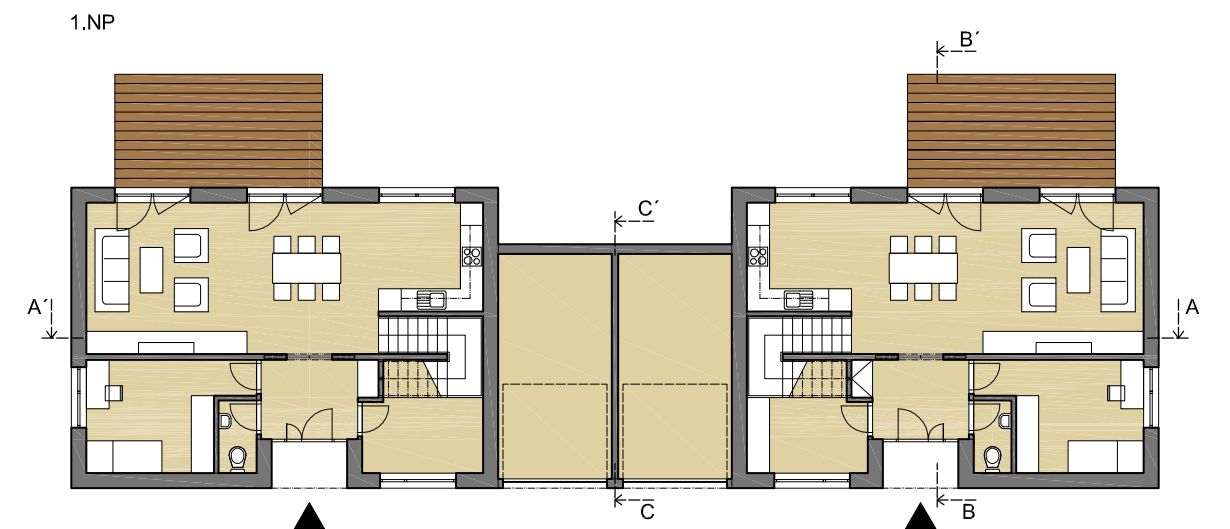
ŘEZ A-A'



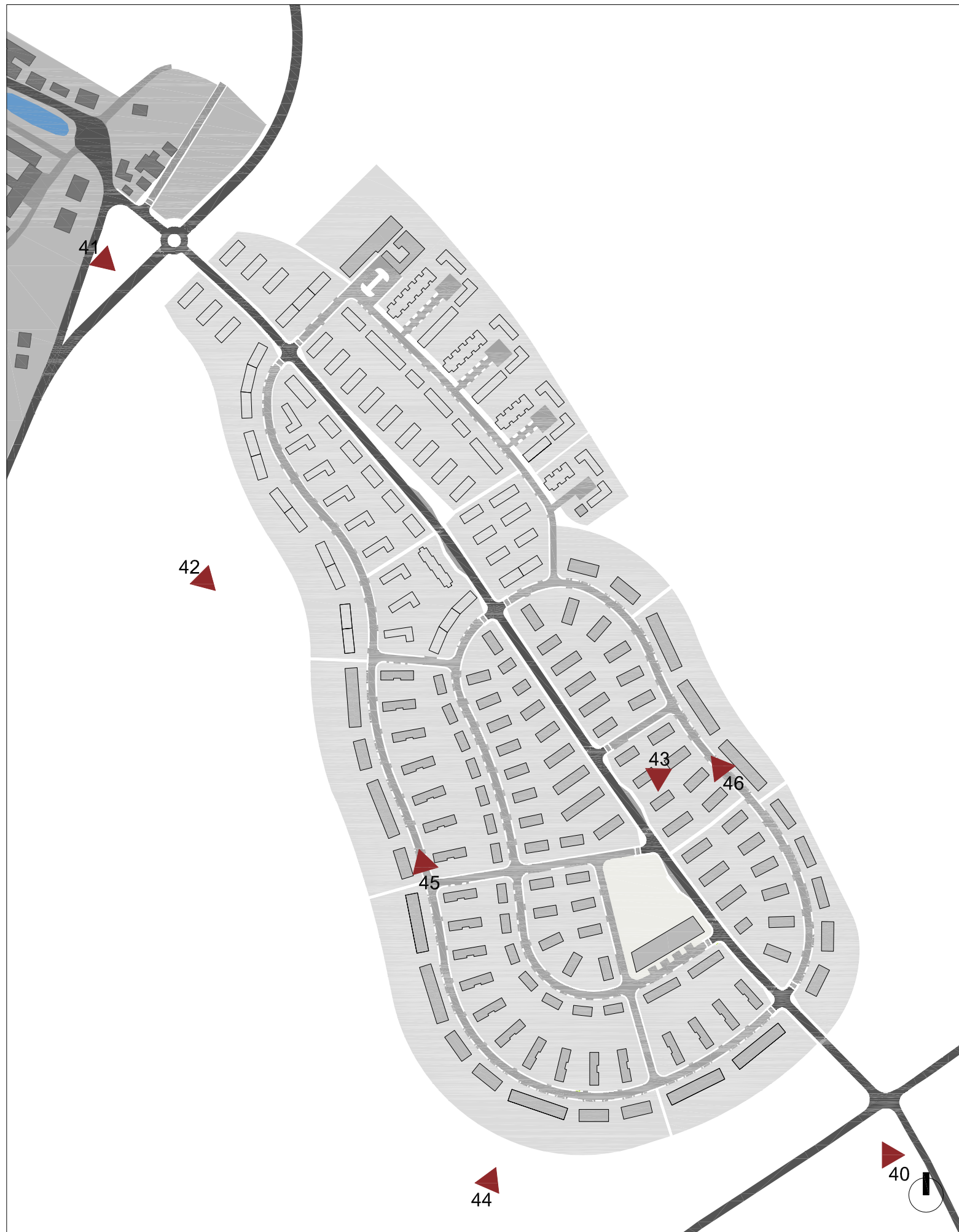
ŘEZ B-B'



ŘEZPOHLED C-C'



| PERSPEKTIVY

















Obecní úřad Jenštejn (starosta Jiří Sojovský)
Informační centrum projektu Nový Jenštejn
podklady architektonické kanceláře R.U.A.

<http://www.jenstejn.com/>
<http://www.novyjenstejn.cz/>
<http://www.wikipedia.cz/>
<http://www.praha-vinor.cz/>
<http://www.zsvinor.cz/>
<http://www.mapy.cz/>