

ZÓNA BEROUNSKÝ CUKROVAR

ZÓNA BEROUNSKÝ CUKROVAR

NÁVRH ŘEŠENÍ AREÁLU BÝVALÉHO BEROUNSKÉHO CUKROVARU

DIPLOMNÍ PROJEKT / VYPRACOVALA ANNA ŠTEMBERGOVÁ /
VEDOUCÍ PRÁCE ING. ARCH. JAN AULÍK

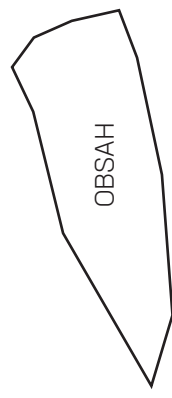
FA ČVUT 2011

FA ČVUT 2011

NÁVRH ŘEŠENÍ AREÁLU BÝVALÉHO BEROUNSKÉHO CUKROVARU

ZÓNA BEROUNSKÝ CUKROVAR

DIPLOMNÍ PROJEKT / VYPRACOVALA ANNA ŠTEMBERGOVÁ /
VEDOUCÍ PRÁCE ING. ARCH. JAN AULÍK



ANALÝZA ŘEŠENÉHO ÚZEMÍ

URBANISMUS

- současný stav území – situace širších vztahů
- koncept a návrh řešení
- podrobná situace
- perspektivy

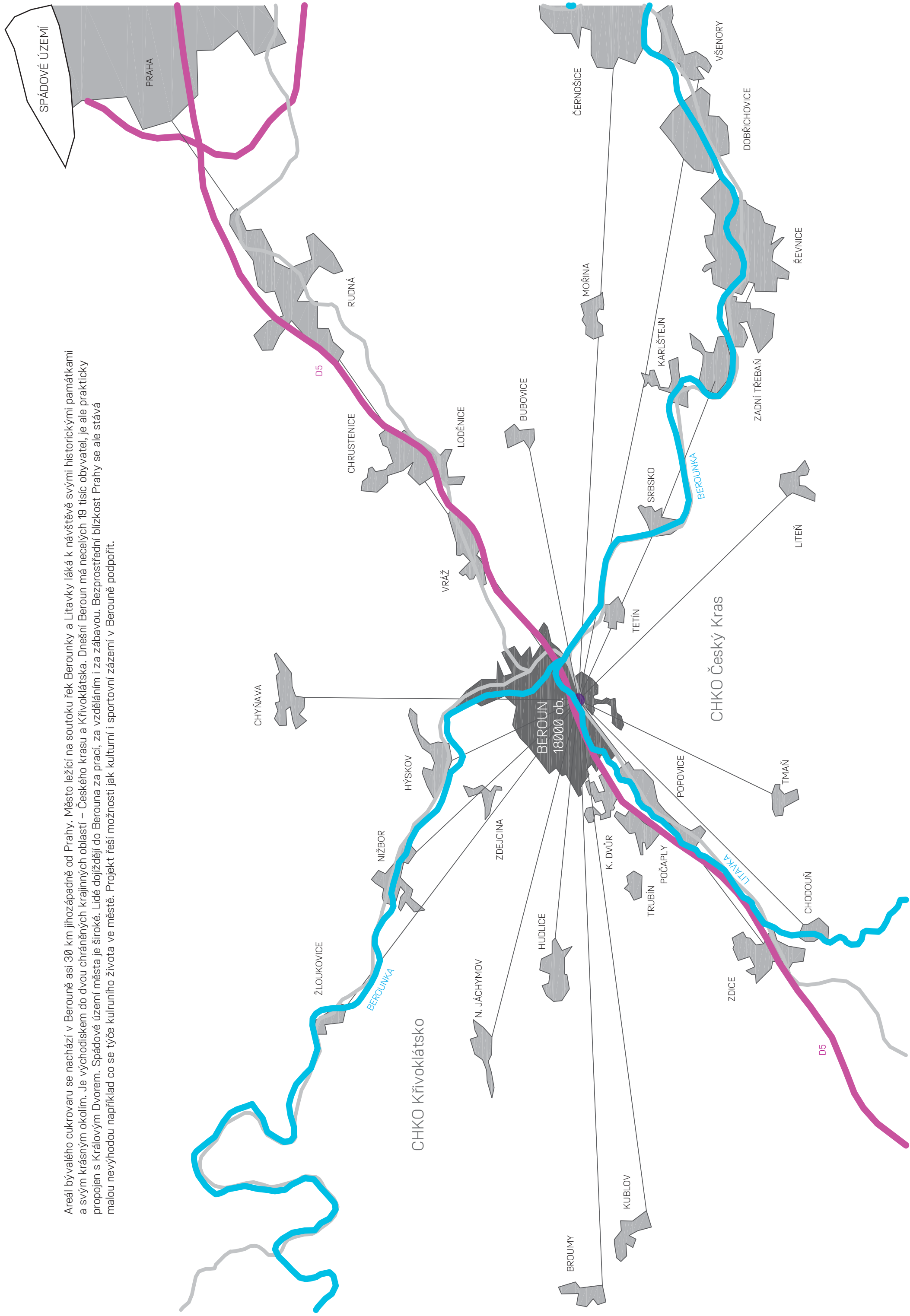
KONVERZE PRŮMYSLOVÉHO OBJEKTU

- průvodní zpráva
- návrh – půdorysy, řezy, pohledy
- perspektivy
- konfrontace se současným stavem

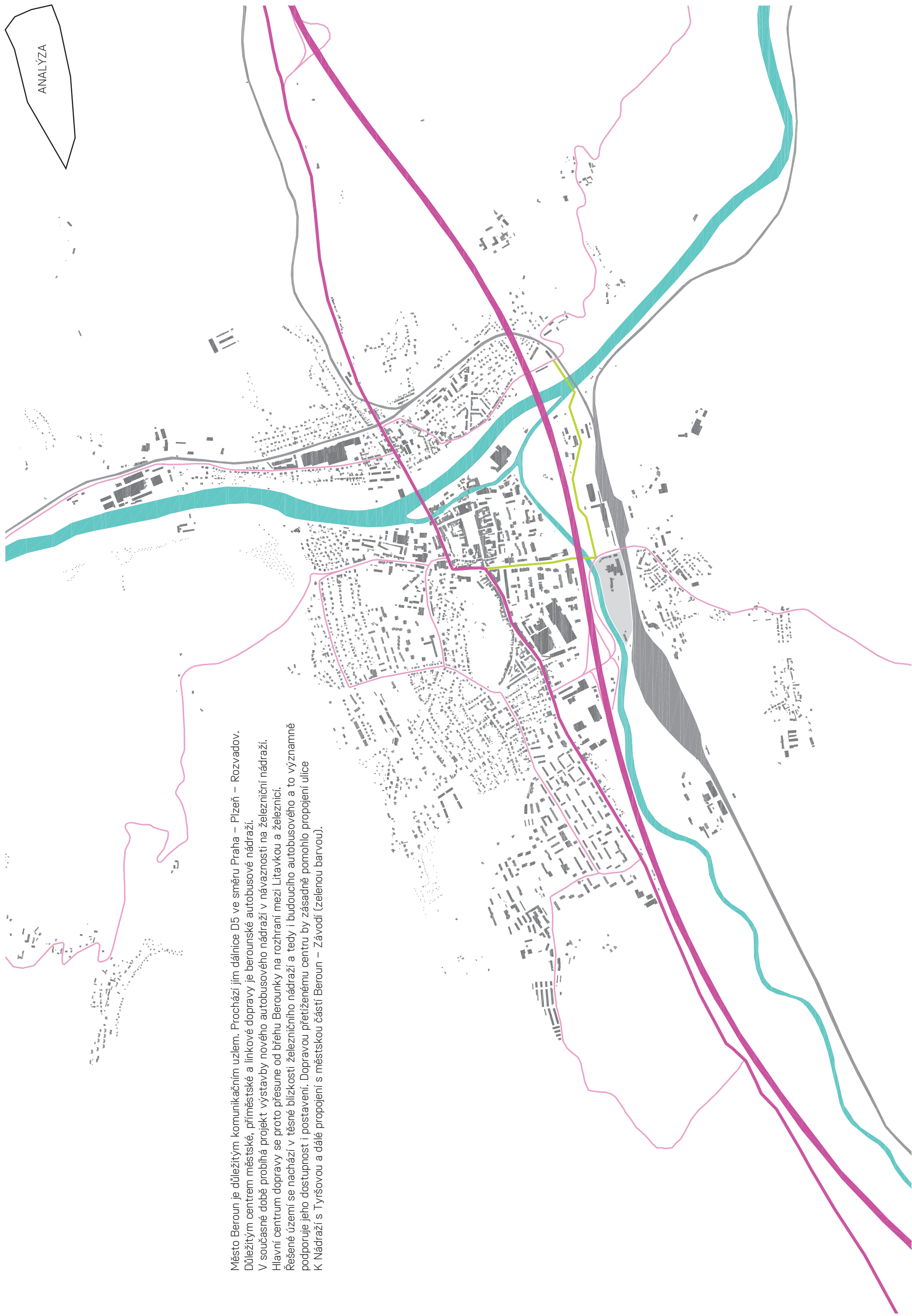
NOVÝ OBJEKT

- průvodní zpráva
- návrh – půdorysy, řezy, pohledy
- perspektivy
- konfrontace se současným stavem

Areál bývalého cukrovaru se nachází v Berouně asi 30 km jihozápadně od Prahy. Město ležící na soutoku řek Berounky a Litavky láká k návštěvě svými historickými památkami a svým krásným okolím. Je východiskem do dvou chráněných krajinných oblastí – Českého krasu a Křivoklátska. Dnešní Beroun má necelých 19 tisíc obyvatel, je ale prakticky propojen s Královým Dvorem. Spádové území města je široké. Lidé dojíždějí do Berouna za prací, za vzděláním i za zábavou. Bezprostřední blízkost Prahy se ale stává malou nevýhodou například co se týče kulturního života ve městě. Projekt řeší možnosti jak kulturní i sportovní zázemí v Berouně podpořit.



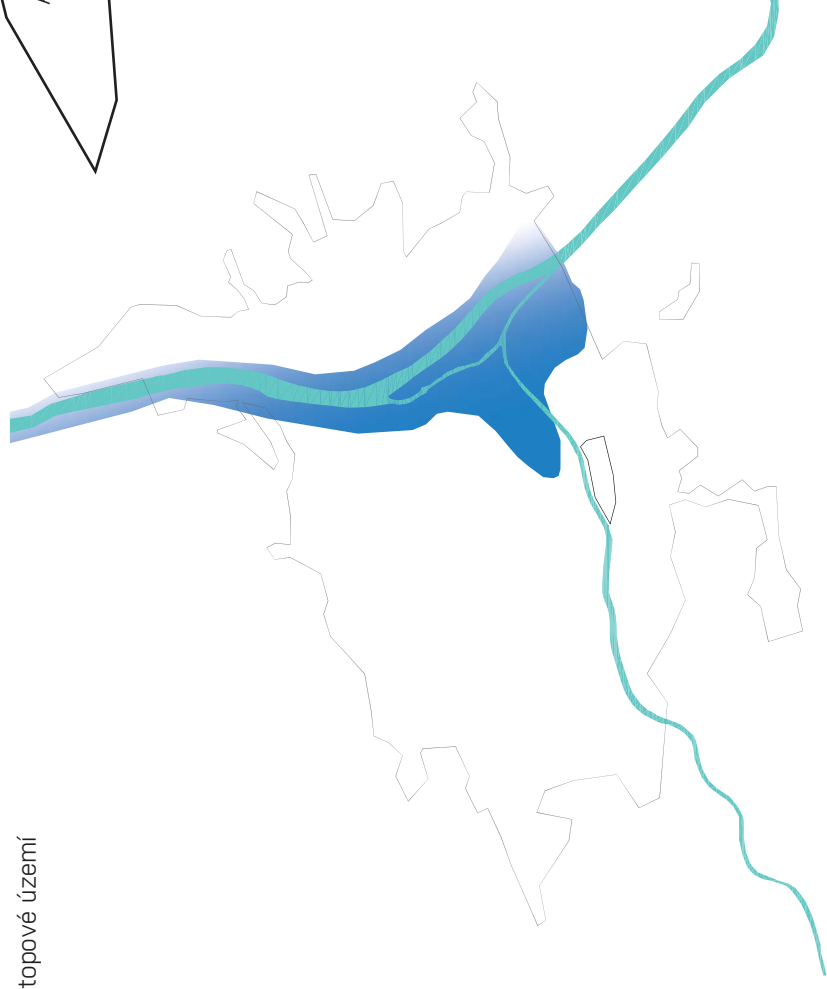
Město Beroun je důležitým komunikačním uzlem. Prochází jím dálnice D5 ve směru Praha – Plzeň – Rozvadov. Důležitým centrem městské, příměstské a linkové dopravy je berounské autobusové nádraží. V současné době probíhá projekt výstavby nového autobusového nádraží v návaznosti na železniční nádraží. Hlavní centrum dopravy se proto přesune od břehu Berounky na rozhraní mezi Litavkou a železniční. Řešené území se nachází v těsné blízkosti železničního nádraží a tedy i budoucího autobusového a to významně podporuje jeho dostupnost i postavení. Dopravou přetíženému centru by zásadně pomohlo propojení ulice K Nádraží s Tyršovou a dále propojení s městskou částí Beroun – Závodí (zelenou barvou).



zelené plochy

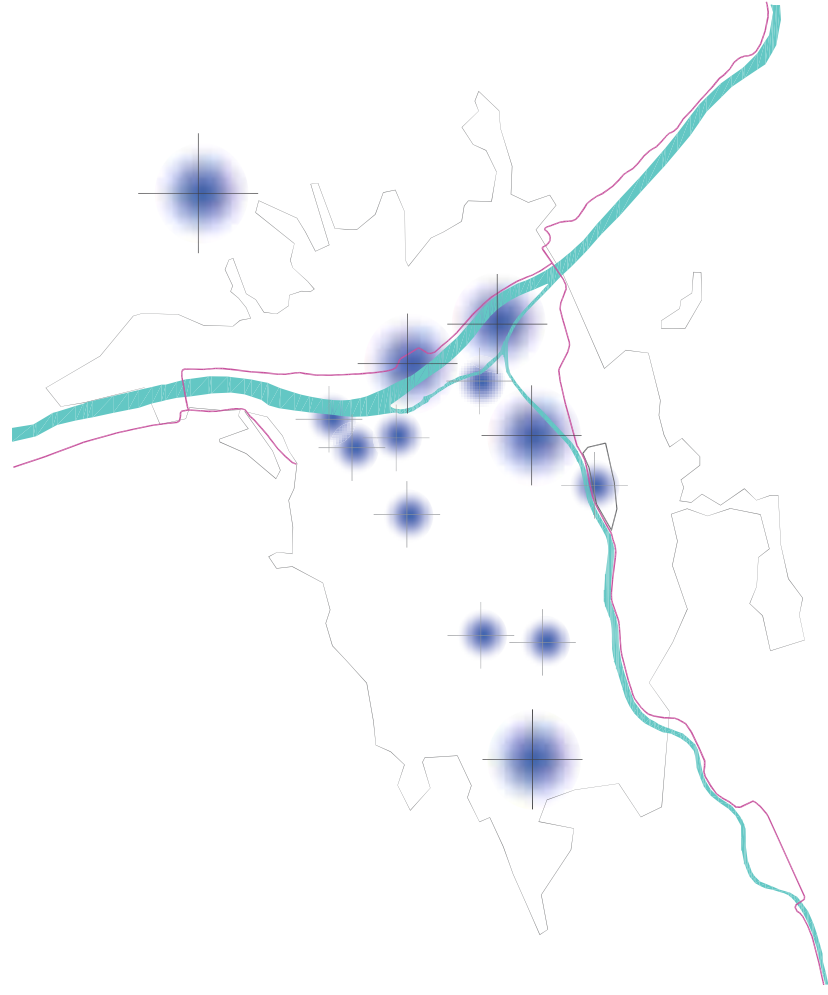


zátopové území

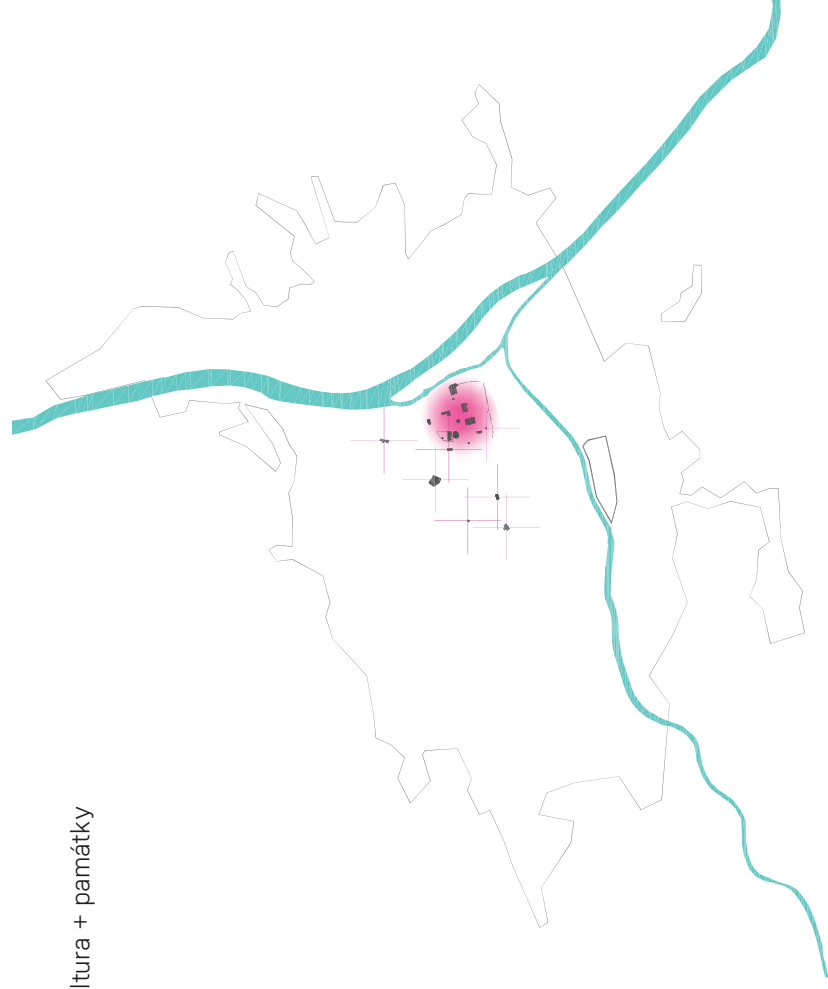


ANALÝZA

sport



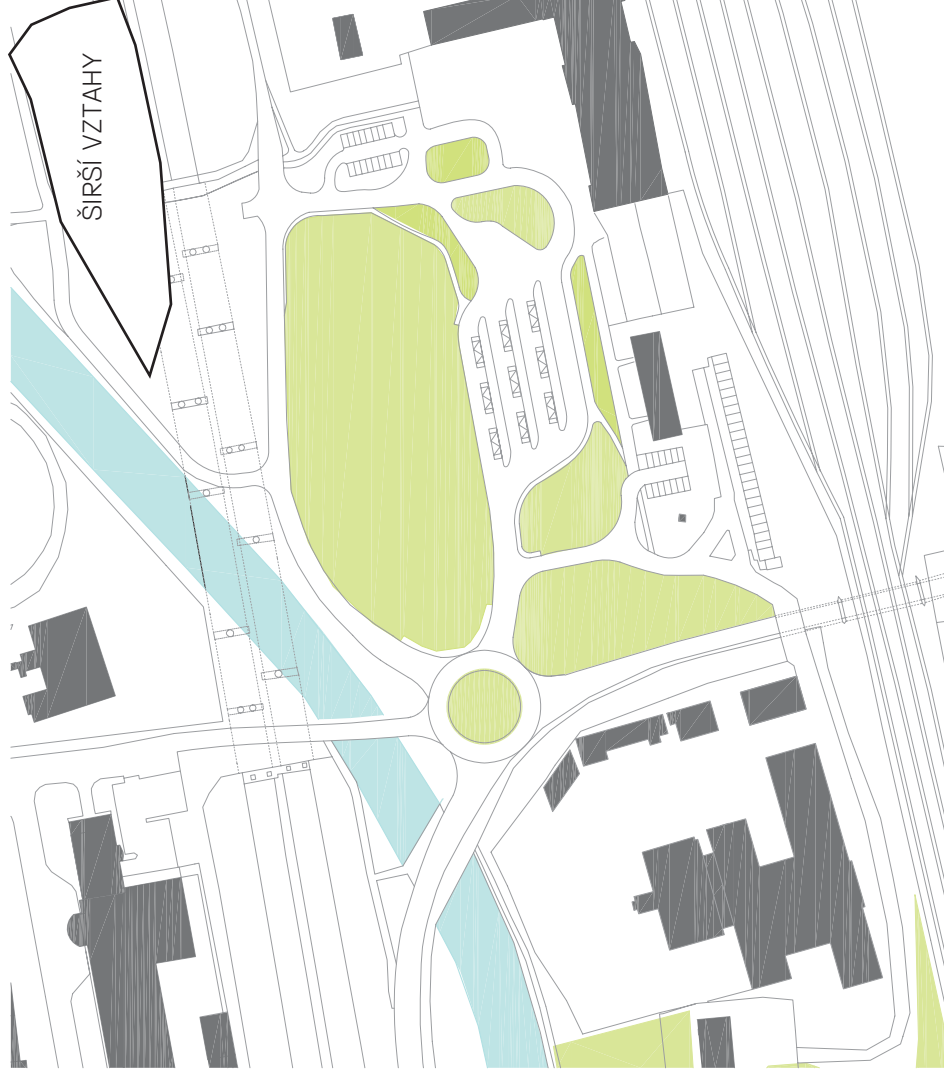
kultura + památky



Výhodou polohy řešeného území je umístění mimo zátopovou oblast díky dobré regulaci řeky Litavky. Takové bychom na březích Berounky těžko hledali. Město nabízí spoustu sportovních příležitostí. Jde ale většinou o aktivity placené a veřejně přístupných možností bez časového omezení je zde minimum. Kulturní život ve městě omezuje zejména nedostatek kvalitních prostor pro konání společenských akcí, koncertů, divadelních her apod.



URBANISMUS

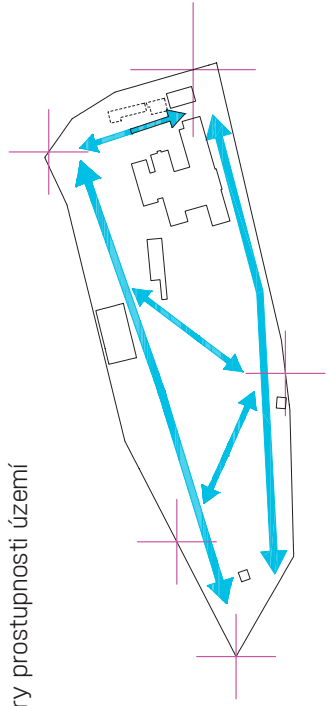


návrh nového autobusového nádraží 1:3000

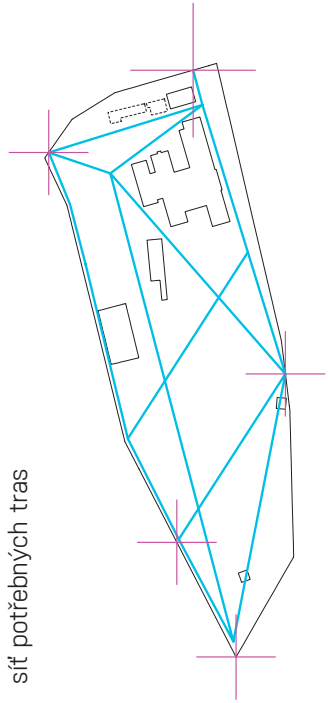
Současný stav území není pro občany města příliš lákavý. Zrušení železniční lávky odřízlo přístup obyvatelem části města Beroun – Zavadilka a množství náletové zeleně spolu s několika objekty v dekolátním stavu nepůsobí bezpečně. V samotném areálu bývalého cukrovaru včetně historických objektů působí firma zpracovávající kovošrot, který dává místu lehce dekadentní nádech. I přesto zde stále funguje malý pivovar s restaurací a malým klubem. Odříznutí místa dálnicí, železnici a teréním valem umožňuje také konání open-air koncertů a festivalů. Světými body místa jsou oblíbený skatepark a nově zbudovaná cyklostezka podél řeky Litavky. Důležitost řešené zóny zvyšuje plán přemístění autobusového nádraží k železničnímu. Návrh nového nádraží bohužel nepřistupuje k prostoru příliš šetrně. Součástí projektu bylo navrhnout jinou variantu řešení pro nové autobusové nádraží a jeho okolí, které by mělo být jako budoucí brána do města reprezentativní. Hledání vstupů do území vyplynulo z analýzy současné městské struktury. Dopravní obsluha je řešena komunikací vedoucí směrem od nádraží. Konceptem pro řešení zástavby bylo udržení pevného tvaru areálu, vytvoření vnitřního prostoru odcloneného od dopravy, ale zároveň dobře přístupného. Síť cest kopíruje potřebné trasy prostupnosti území. Stávající skatepark je rozšířen o další sportovní aktivity a západní část území je ponechána jako městský park s dostatečným množstvím zeleně a prostoru pro relaxaci. Návrh funkčního využití původních i nových objektů se snaží vnést do místa chybějící život a využít jeho nabízený potenciál.

SCHEMA / NÁVRH

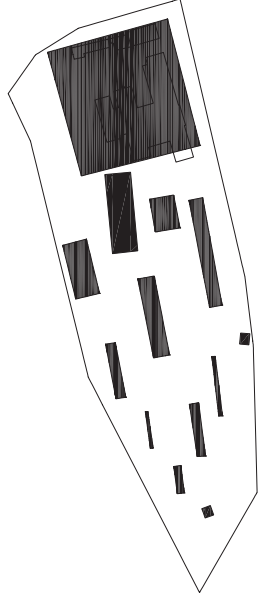
směry prostupnosti území



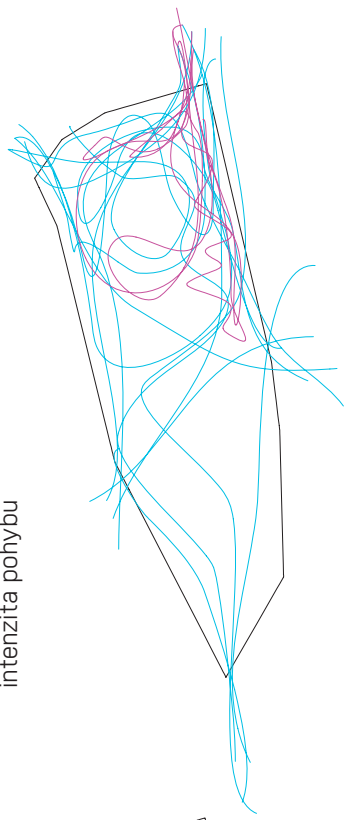
síť potřebných tras



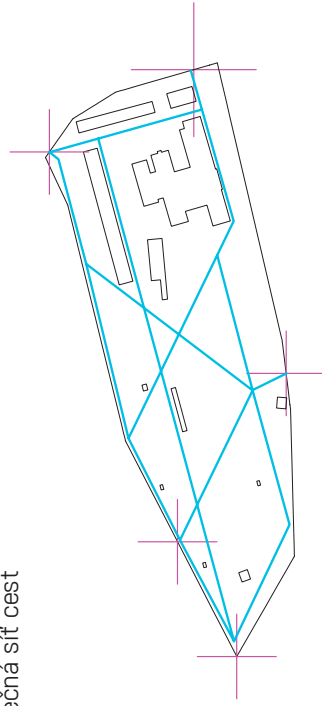
uvolnění zastavěnosti



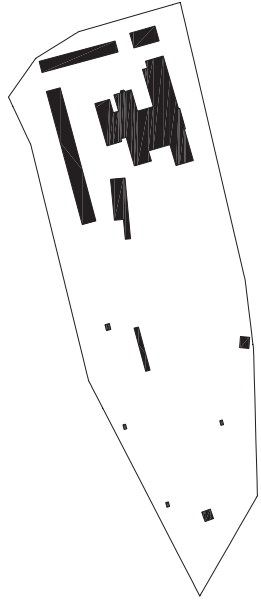
intenzita pohybu



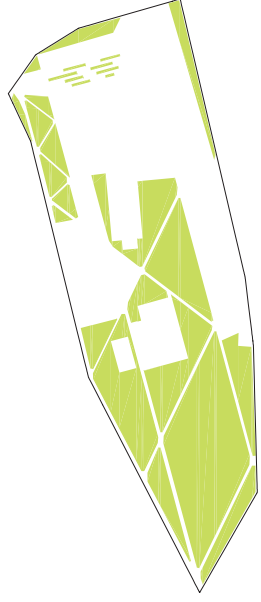
konečná síť cest



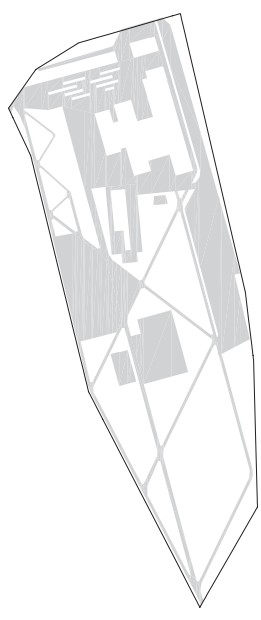
zastavěné plochy



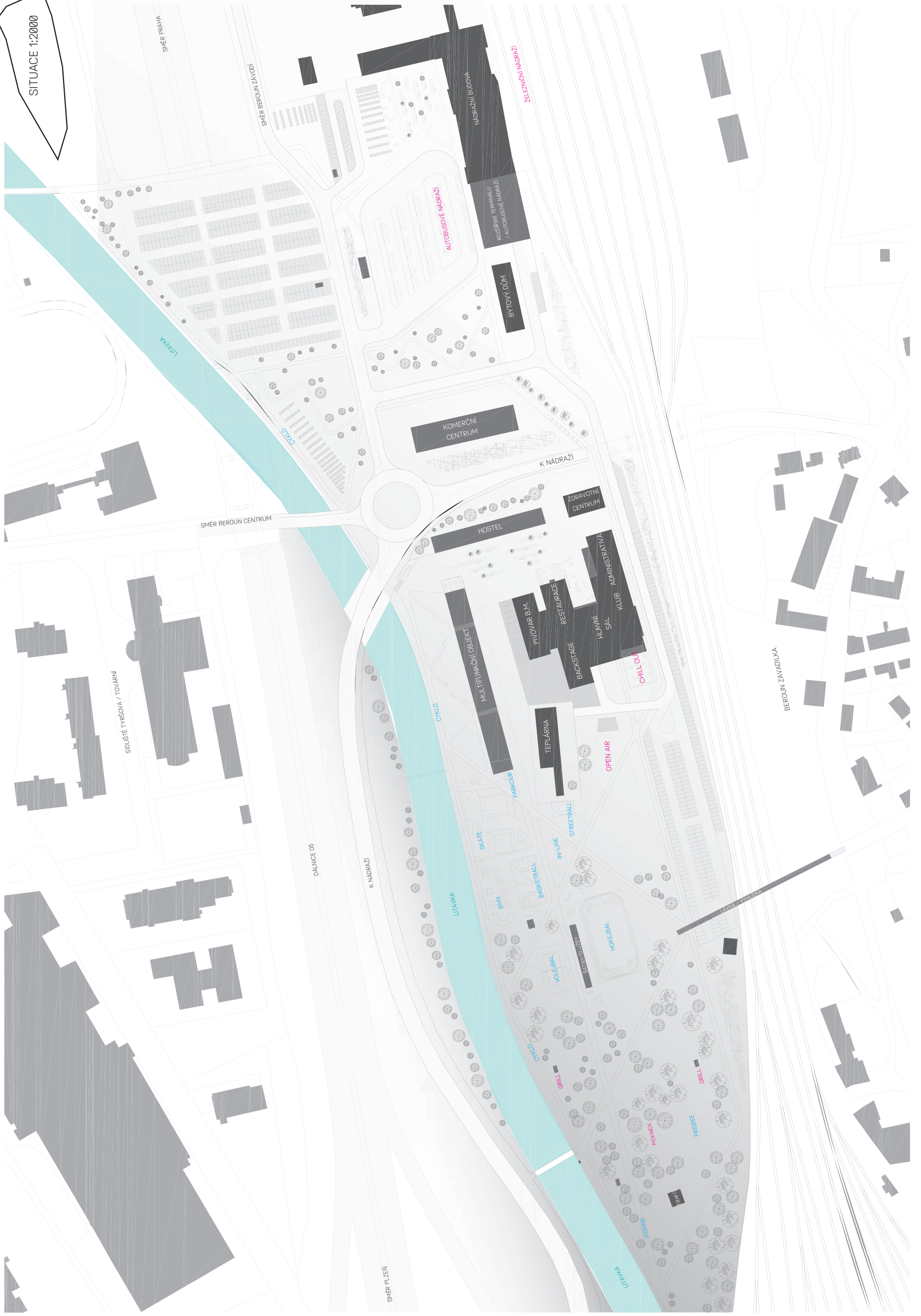
zelené plochy



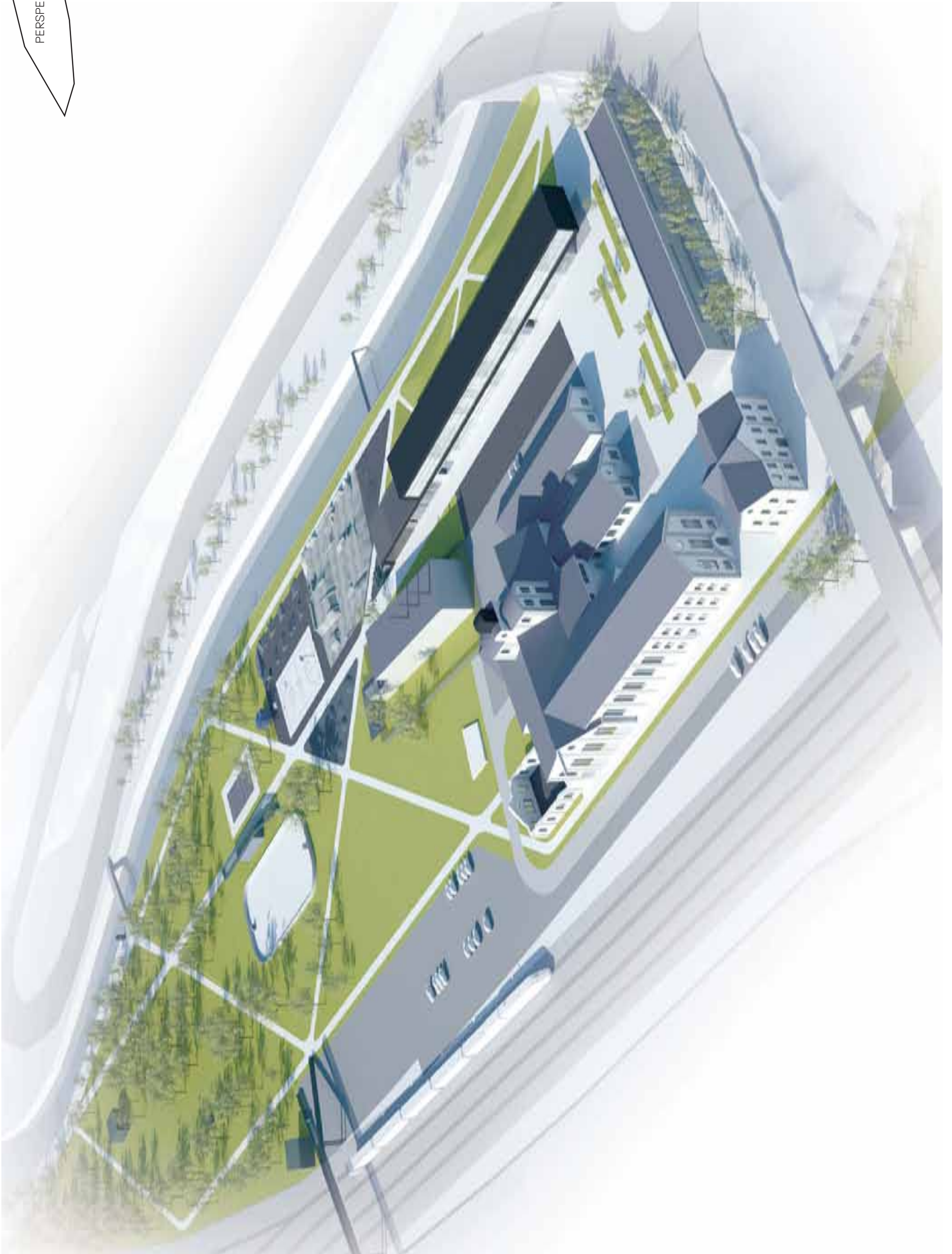
zpevněné plochy



SITUACE 1:2000



PERSPEKTIVA









HISTORIE CUKROVARU

Rolnický akciový cukrovar vznikl v roce 1871. Jeho činnost však byla krátce poté ukončena z důvodu krachu na vídeňské burze a následně obnovena až v roce 1876. Podnikatel Seligman Elbogen areál zmodernizoval a přistavěl k němu parní stroj, výtah a elektrárnu. Po 2. světové válce byl cukrovar částečně poničen spojeneckým bombardováním. V roce 1948 přechází pod národní podnik Čakovice a v roce 1867 je převeden na JZD Beroun. Poté byl stržen komín, zrušeny plavební kanály a další příslušenství původního cukrovaru. Areál se zanedlouho ocitl v havarijním stavu. V roce 1992 vznikla smlouva mezi ZD Beroun a firmou MK Metal, která se zabývá úpravou a prodejem kovového odpadu.

CHARAKTERISTIKA A SOUČASNÝ STAV HLAVNÍ BUDOVY AREÁLU

Hlavní objekt areálu je velmi rozsáhlá stavba nepravideliného půdorysu. Západní křídlo areálu je v dezolátním stavu. Zůstalo z něj pouze obvodové zdivo. Ústřední část objektu zaujímá hala o výšce cca 15m a ústí do střední věže, která tvoří hlavní dominantu celého areálu a je krásným příkladem historického industriálního stavitelství. Východní křídlo má dvě části. První část navazující na halu je rozdělena do tří úrovní ocelovou konstrukcí v dobrém stavu. Nejvýhodnější část má tři patra s nosnou ocelovou konstrukcí a stropy. Zbytek objektu je v poměrně dobrém stavu až na střechy, které potřebují generální opravu. Ve východním křídle střední části se nachází fungující restaurace a pivovar Berounský Medvěď.

PROVOZNÍ A ARCHITEKTONICKÉ ŘEŠENÍ

Objekt je provozně rozdělen do několika částí. Hlavní vstup do objektu je navržen přes přístavbu z vnitřního prostoru areálu. Z atria je přístupný hlavní sál v centrální hale, klub ve východním křídle a srdec budovy – věž s prostorným barem. Hlavní sál má rozměry 28m x 17m a plně zajišťuje prostorové požadavky, které současný jediný kulturní dům v Berouně postrádá. Z hlavního sálu jsou přístupny balkóny vzájemně propojené prostorem věže. Zmíněná západní zdevastovaná část budovy je ponechána bez zastřešení a větších stavebních zásahů jako otevřená terasa pro chill-out prostor s venkovním barem a má sloužit jako zázemí při pořádání open-air koncertů a festivalů. Backstage s vlatním vstupem pro účinkující a dalším potřebným zázemím včetně hudebních zkušeben se nachází v severozápadním křídle objektu. V patře jsou mimo zmíněných balkonů umístěny technické prostory. Restaurace je ponechána v severovýchodním křídle a pivovar v severním. Restaurace může v případě potřeby sloužit jako potřebné cateringové zázemí. Jednotlivé funkční celky jsou provozně propojeny až na východní část, která obsahuje prostory k pronájmu s vlatním vstupem přes recepci. Přístavby jsou materiálově řešeny v oceli s opláštěním z průsvitných skleněných panelů tak, aby doplňovaly industriální charakter místa. Cílem projektu bylo vytvořit moderní kulturní komplex splňující vysoké nároky na variabilitu – centrum nabízející prostory pro společenské akce s možností využití restauračních a kavárenských zařízení.

DOPRAVNÍ A TECHNICKÉ ŘEŠENÍ

Areál je přístupný po nové komunikaci vedoucí od nádraží, na kterou navazuje parkoviště s kapacitou 210 stání. Zásobování objektu je řešeno pro jednotlivé funkční celky zlášť, hlavní je ale přístup ze západní části objektu. Napojení objektu na síť by neměl být problém, projekt počítá s využitím přívodu tepla od sousední teplárny. Celý prostor je nuceně větrán, vzduchotechnická jednotka je umístěna v technických prostorech v prvním patře. Objekt je dopravně přístupný ze všech stran a má dostatečné množství požárních úniků na terén. Celková zastavěná plocha objektu je 4 179 m².

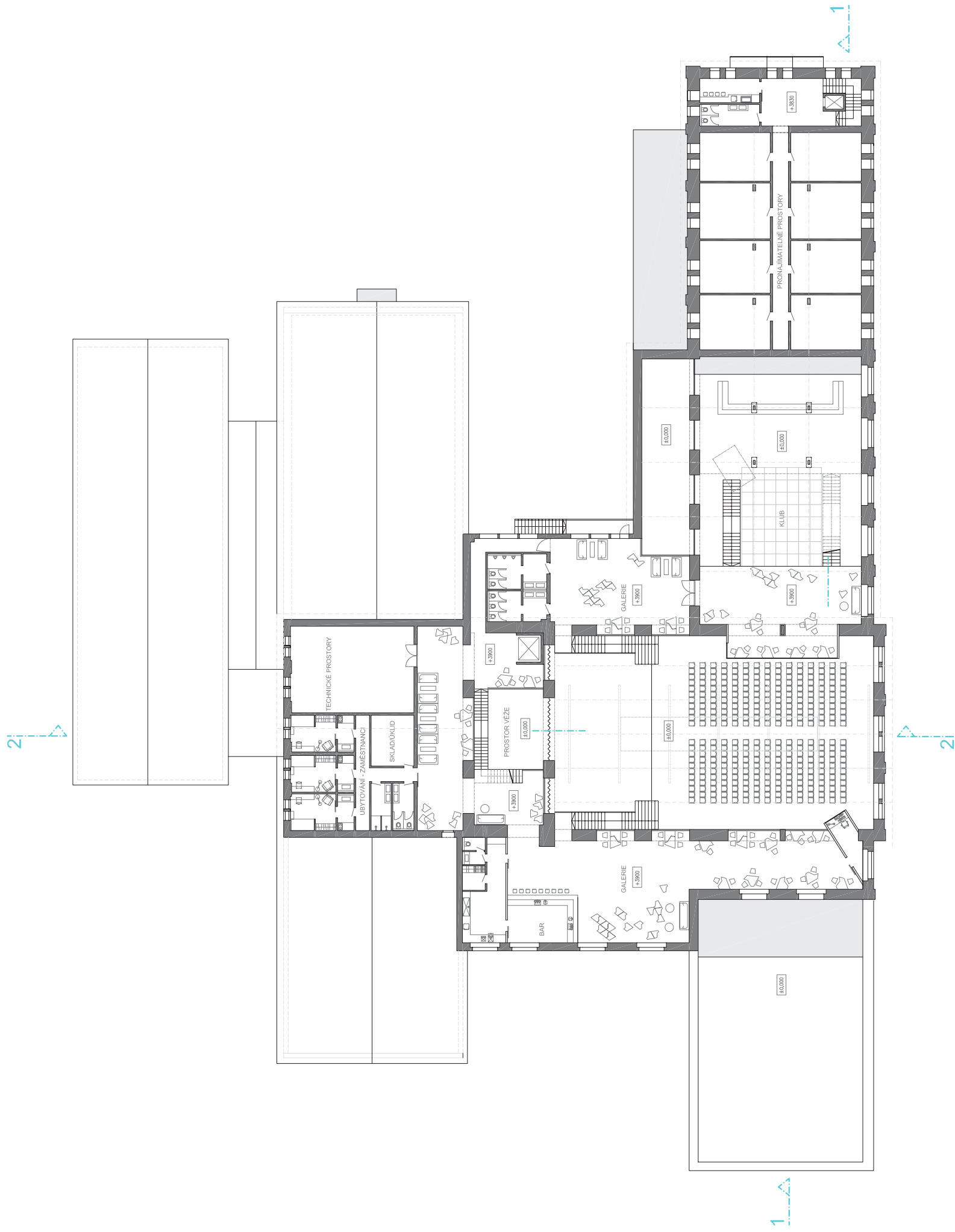
PŮDORYS 1:400

půdorys přízemí



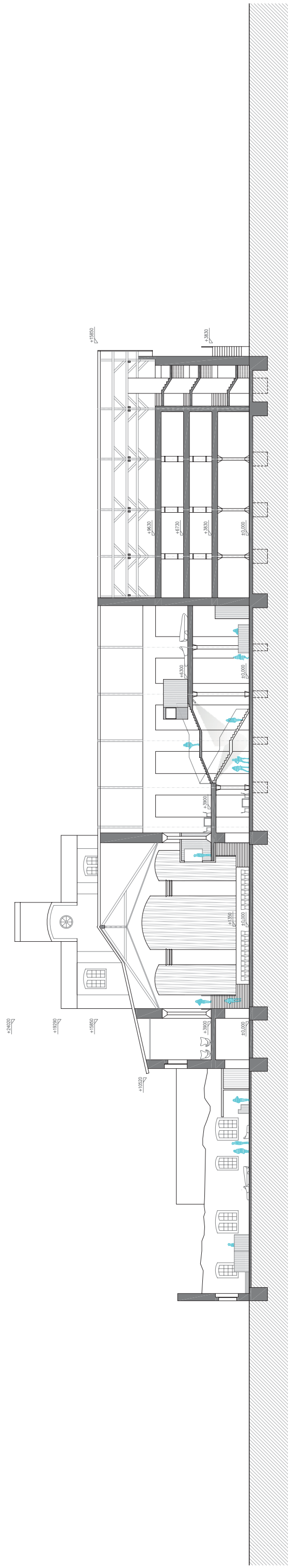
PŮDORYS 1:400

půdorys 1NP

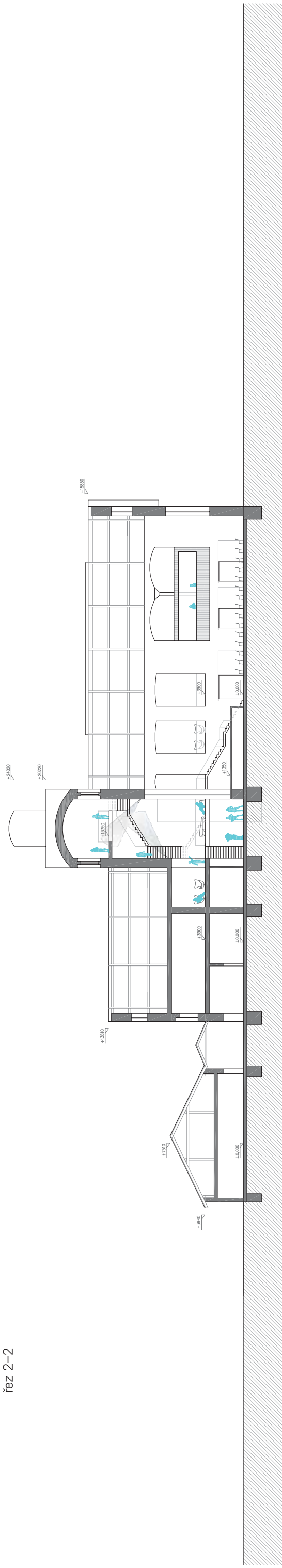


ŘEZY 1:400

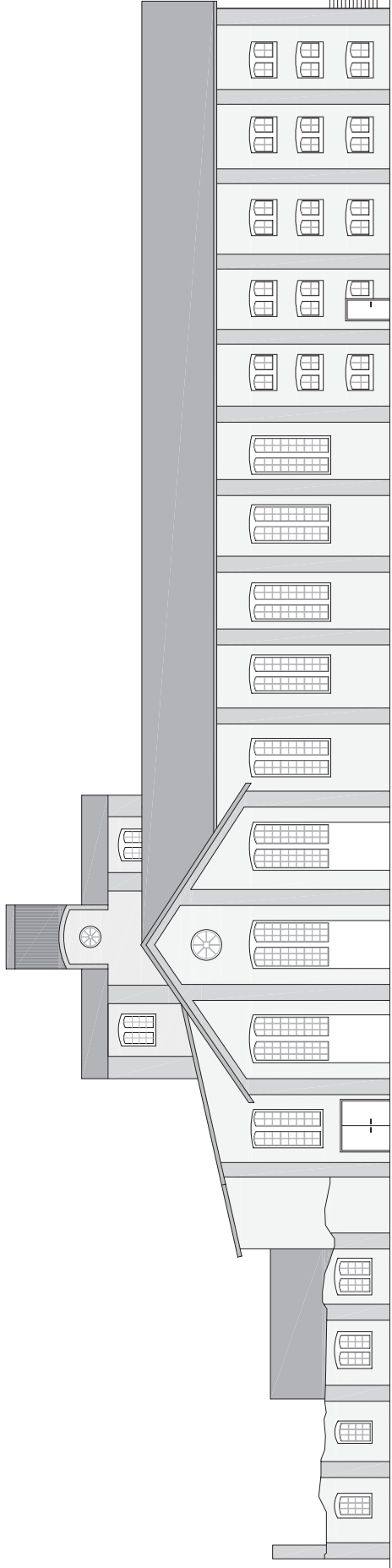
řez 1-1



řez 2-2

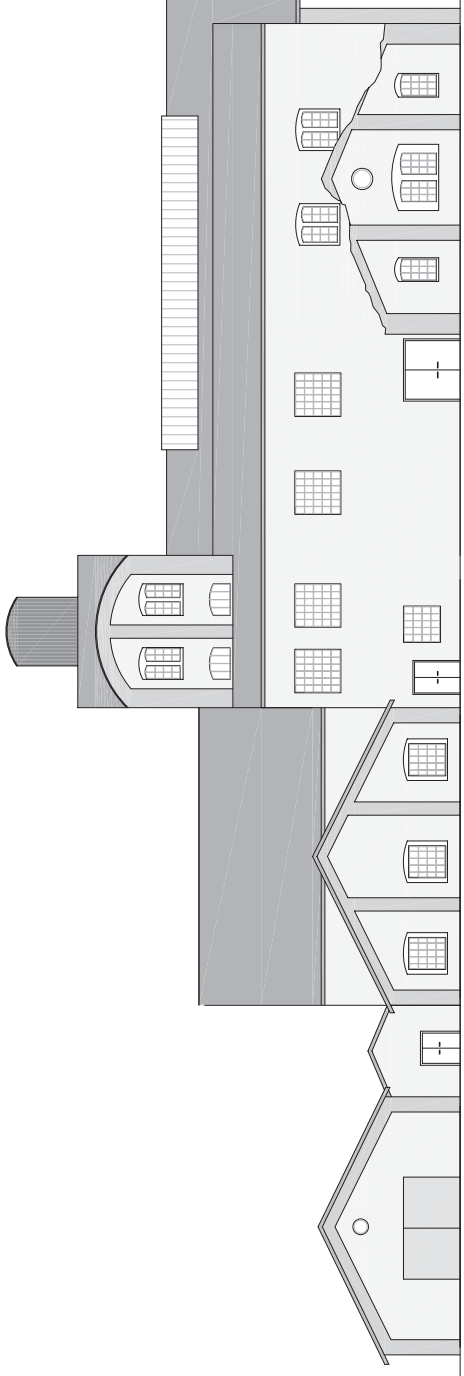


jižní pohled

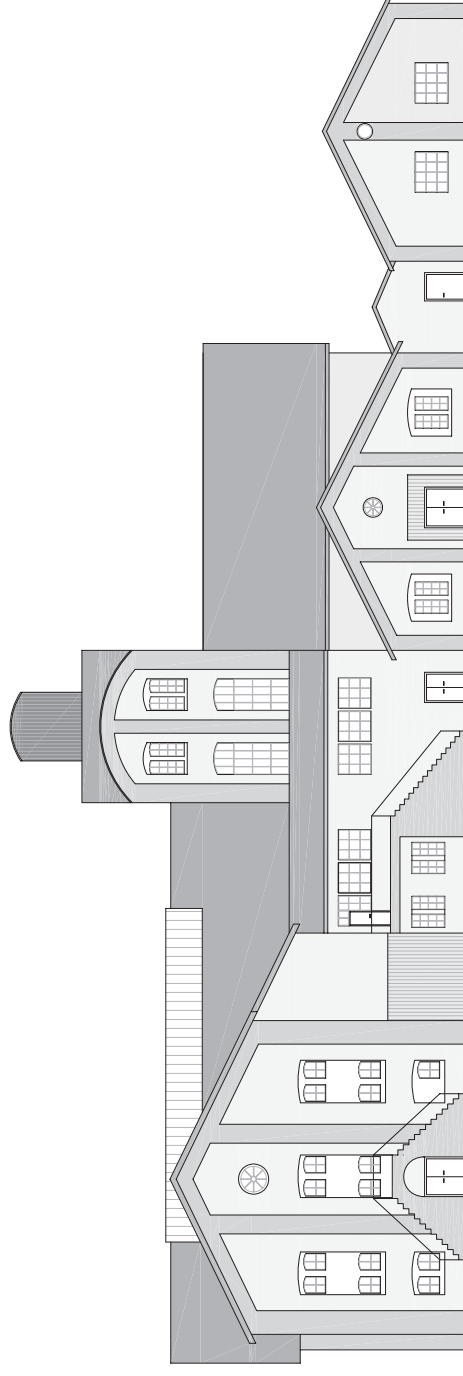


POHLEDY 1:400

západní pohled

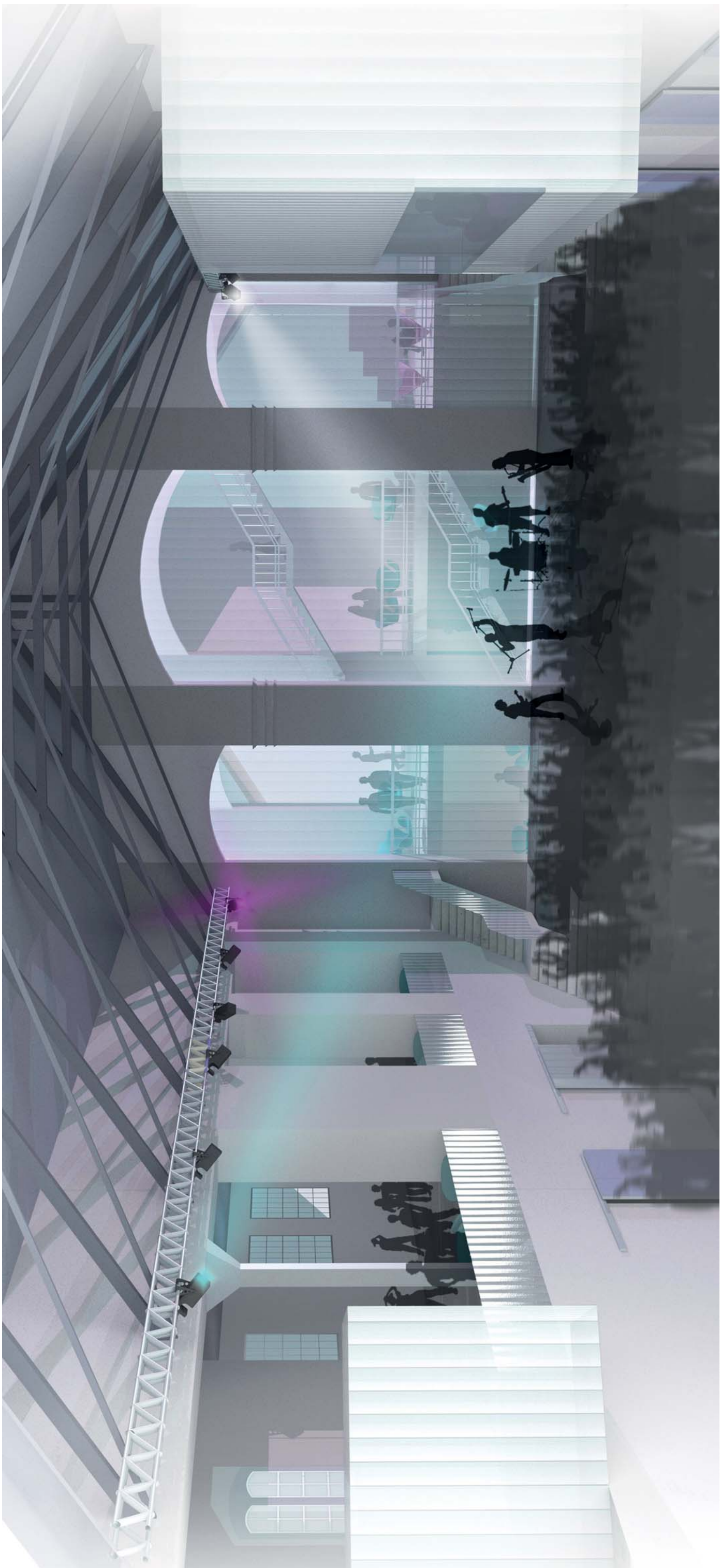


východní pohled











NOVÝ OBJEKT

PROVOZNÍ A ARCHITEKTONICKÉ ŘEŠENÍ

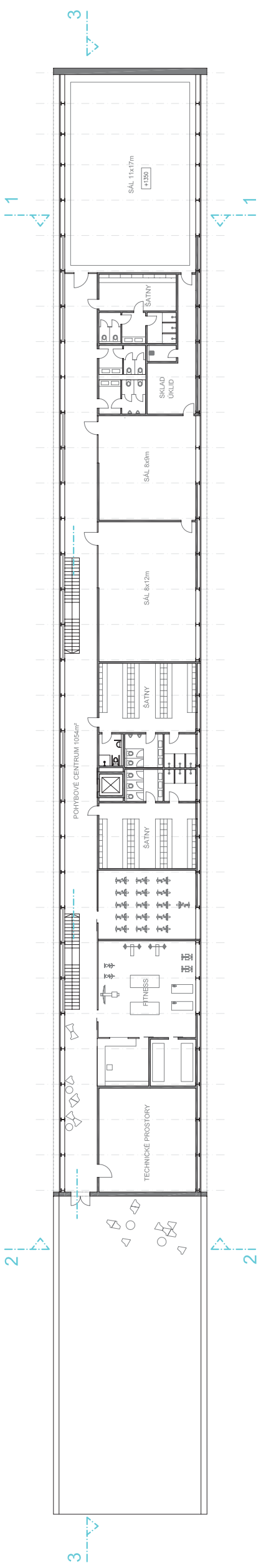
Multifunkční objekt uzavírá vnitřní prostor areálu a podporuje jeho pevnou strukturu. Objekt je 122,5m dlouhý a 12m široký.

Aby jeho délka nezpůsobovala bariéru volnému pohybu, je jeho parter rozčleněn na více segmentů a opatřen dvěma průchody, které zároveň oddělují jednotlivé funkční části objektu. V části otevřené do náměstí je umístěna kavárna se zahrádkou krytou vykonzolovaným patrem. Ve středním segmentu přizemí je umístěno vzdělávací centrum s učebnami, které je určeno pro variabilní výuku počítačových, uměleckých nebo jazykových dovedností. Odtud se také dostaneme do patra s prostorem pro výuku pohybových aktivit. Pohybové centrum disponuje třemi různě velkými sály, potřebným zázemím, malým fitness a terasou s vyhlídkou na řeku. Poslední přízemní část je více sezónní a může být jednoduše na potřebnou dobu uzavřena. Je zde informační centrum pro potřeby přílehlého parku, veřejné sociální zařízení, obchod a půjčovna sportovního vybavení, úschovna kol a prostory pro správu a údržbu parku. Dispoziční řešení celého objektu je provedeno velmi jednoduchou formou. Jednotlivé prostory na sebe navazují podél souvislého koridoru při severní fasádě. Objekt je navržen v jednoduché hmotě tak, aby se nesnažil konkurovat dominantním industriálním objektům v sousedství. Jeho působení na okolí se však díky transparentnosti fasády odvíjí podle dění uvnitř.

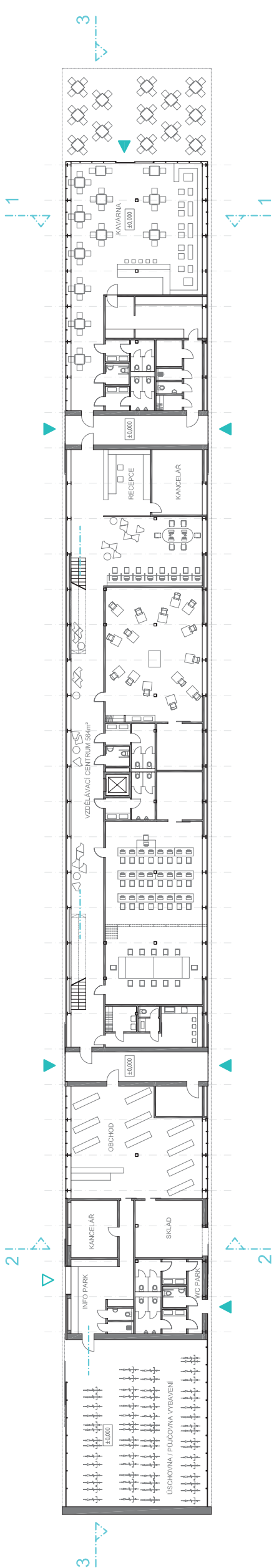
MATERIÁLOVÉ A KONSTRUKČNÍ ŘEŠENÍ

Objekt je konstrukčně řešen jako ocelová hala s rozponem 12m v modulu 3m. Hala je vysoká 9m a ve východní části vykonzolována nad vstupem do kavárny. Konzola je dlouhá 8m a je vynesena příhradovými nosníky po celé výšce patra. Mezipatro je řešeno jako ocelový rošt se střední podporou. Fasádní plášť je tvořen ze dvou vrstev, pohledová vrstva je navržena z průsvitných skleněných panelů stejně jako přístavby objektu cukrovaru. Druhý vnitřní plášť tvoří čiré zasklení v kombinaci s vyzdívanými částmi. Záměrem návrhu průsvitné fasády bylo reflektovat dění z interiéru objektu do exteriéru a zjemnit tak působení objektu jako dlouhé bariéry. Kontura patra je opatřena tmavým oplechováním a plynule pokračuje nad prostorem pro úschovnu kol, která má charakter přístřešku a je oplášťena pouze dřevným plechem.

půdorys 1NP

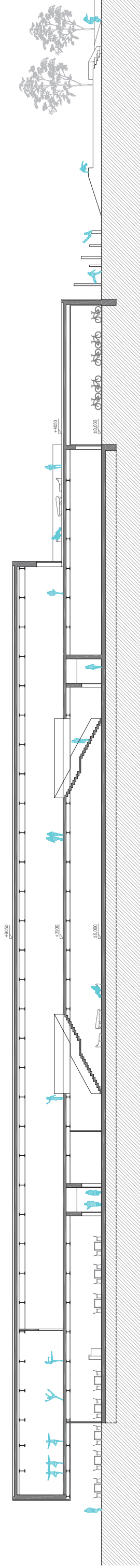


půdorys přízemí

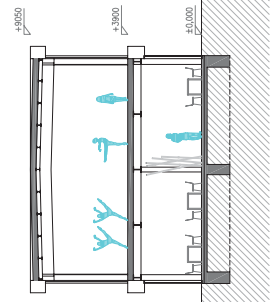


REZY 1:400

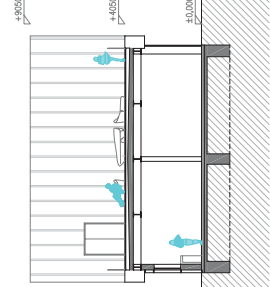
řez 3-3



řez 1-1

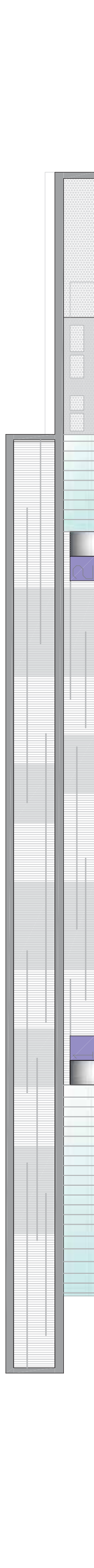


řez 2-2

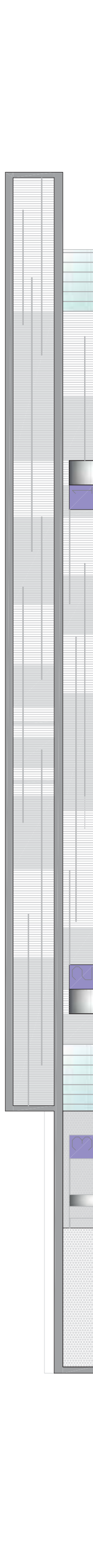


POHLEDY 1:400

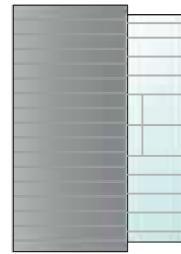
severní pohled



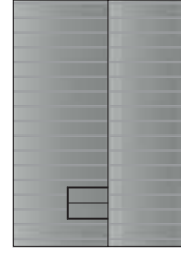
jižní pohled



východní pohled



západní pohled











ČESKÉ VYSOKÉ UČENÍ TECHNICKÉ V PRAZE FAKULTA ARCHITEKTURY

AUTOR, DIPLOMANT: Anna Štembergová
AR 2010/2011, LS

NÁZEV DIPLOMOVÉ PRÁCE:
(ČJ)

ZÓNA BEROUNSKÝ CUKROVAR

(AJ)

SUGAR RAFINERY ZONE IN BEROUN

JAZYK PRÁCE:

Vedoucí práce:	Ing. arch. Jan Aulík	Ústav:	Ústav navrhování I / 15127
Oponent práce:	Mgr. A. Aleš Lapka		
Klíčová slova (česká):	veřejný prostor, park, konverze, cukrovar		
Anotace (česká):	Projekt se zabývá komplexním řešením areálu bývalého cukrovaru v Berouně, sevrěným mezi dálnicí a železnicí. Hledá nové funkční využití pro industriální objekty a doplňuje areál o objekty nové v návaznosti na širší vazby v území a potřeby obyvatel. Snaží se vyzdvihnout kvality území, zachovat jeho jedinečnou atmosféru a existující limity obrátit v jeho prospěch. Detailně řeší konverzi jednoho objektu a jednu novostavbu.		
Anotace (anglická):	The aim of the project is to find a suitable solution for the former sugar-refinery zone in Beroun enclosed between the highway and the railway. Project is searching for the new functional uses for industrial buildings and complete them the by new ones in relation with all needs of residents. It's trying to keep the original atmosphere in the area and to use all existing limits as a positive factor. In detail is solved the reconversion of historical building into culture space and the new design of the multifunctional building.		

Prohlášení autora

Prohlašuji, že jsem předloženou diplomovou práci vypracoval samostatně a že jsem uvedl veškeré použité informační zdroje v souladu s „Metodickým pokynem o etické přípravě vysokoškolských závěrečných prací.“
(Celý text metodického pokynu je na www.FA.studium/ke-stazeni/)

V Praze dne 20. května 2011

podpis autora-diplomanta

