

MĚSTSKÉ LÁZNĚ EMAUZY

DIPLOMNÍ PROJEKT | MICHAL DVOŘÁK

VEDOUcí DIPLOMOVÉ PRÁCE ING. ARCH. JAN AULÍK

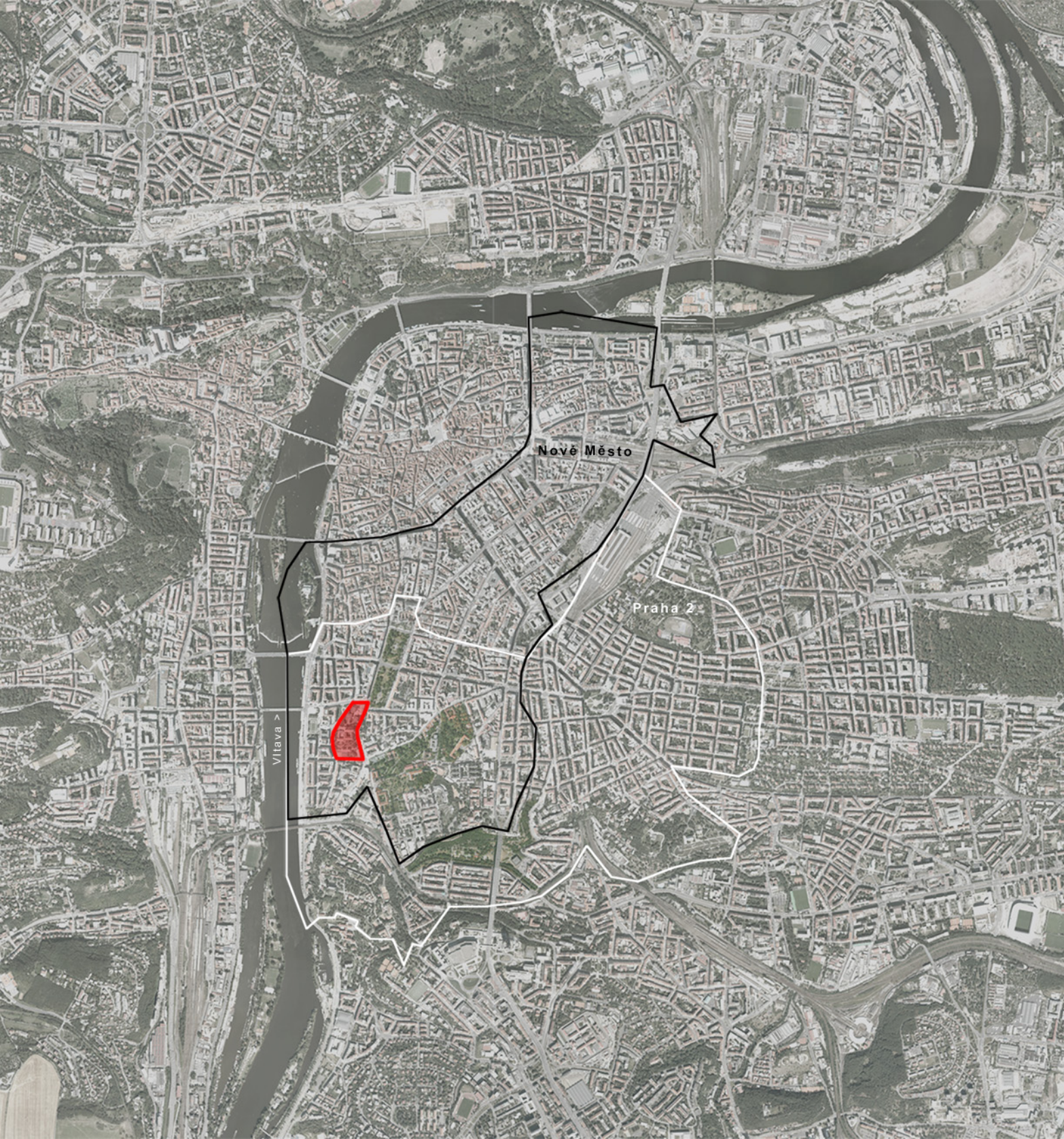
ZIMNÍ SEMESTR 2011/2012 | FA ČVUT V PRAZE

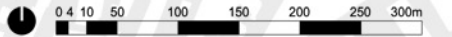
OBSAH

ÚVOD	3
Situace širších vztahů	4
Řešené území	5
Fotodokumentace	6
LÁZNĚ	7
NÁVRH	
Urbanistický koncept	11
Situace	12
Řez klášterní zahradou	13
Nadhledová perspektiva	14
Architektonický koncept	15
Půdorysy	16
Řezy	19
Pohledy	24
Lázeňské prostory	26
Vizualizace	27
ZÁVĚR	32

I v rámci vnitřního města nalezneme plochy, které mají potenciál zůstat nezastavěné. Jednou z nich je cézura v blokové zástavbě vltavského pravého břehu v podobě zahrad Emauzského kláštera. Klášter sám o sobě je celoměstsky významnou pohledovou dominantou, která ve svém bezprostředním okolí vyžaduje prostor.

Cílem projektu je nalézt nové využití tohoto prostoru, které bude schopné se vyrovnat s komplikovanými prostorovými vztahy místa a bude důstojnou odpovědí Emauzskému klášteru. Snahou je oživit tento prostor, aniž by ztratil své kouzlo světa za klášterní zdi.







Lokalita Emauzského kláštera se nachází na pravém břehu Vltavy v prostoru Vyšehradské "slovanské" osy středověké novoměstské kompozice. V současné době zde nalezneme střet dvou urbanistických forem, blokové městské zástavby z doby asanace nábřeží ve směru od severu, a rozlehlých areálů na východě území. Z dob svého založení zůstává v tomto bodě figura klášterních pozemků, která je narušena pouze dvěma nedokončenými zásahy blokové struktury na SV a JV. Zbylé části jsou obehnané zdmi a odstíněny tak od okolního světa. Prostor Emauz lze tedy charakterizovat jako svět za zdí.

Samotný klášter, umístěný na morfoloicky výrazném výběžku tzv. Skalce, je pohledovou dominantou celoměstského významu. Dalšími významnými stavbami tedy jsou například zde kostel Nejsvětější trojice, kostel Sv. Jana Nepomuckého na Skalce, Kaple Sv. Kosmy a Damiána, Ústav rozvoje hl.m. Prahy od Karla Pragera, Ministerstvo zdravotnictví a Ministerstvo práce a sociálních věcí od Bohumila Hübschmanna.

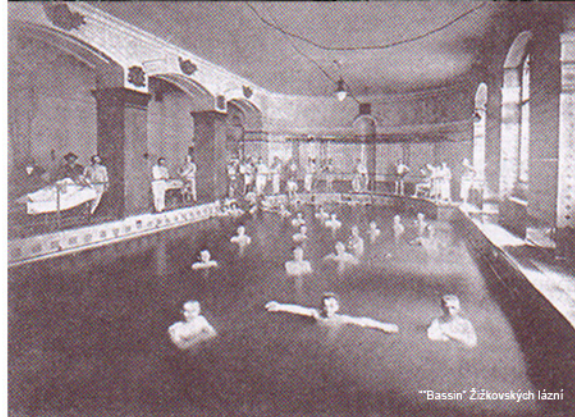
Přestože činnost benediktinského opatství je po navrácení majetku stále redukována, vzhledem k poměrně nízké návštěvnosti místa a lokalitě se jedná o prostředí do značné míry soukromé, ve smyslu vnímání prostoru. Zahrady samotné jsou více či méně nedostupné i neprostopné, přestože klidné chráněné prostory s atraktivním charakterem jsou ve vnitřním městě vzácné. Jejich původní význam zahrad užitných při klášteře již zanikl a dnes se jedná o zanedbané místo, které zdaleka nedosahuje ani svého bývalého významu, ani významu vzácného prostoru uvnitř dnešního města.

Řešené území se nachází pod klášteřem, v jeho jižní zahradě, která představuje klidné místo s bohatými pohledovými a prostorovými vztahy a dobrou dostupností veřejnou dopravou. V současné době je zahrada zanedbaná, nacházíme v ní však zbytky prostorové kompozice svahu soustavou zdí a zídek a některými solitérními prvky či objekty, např. altány či nika v nižší části. Vrchní část zahrady je dnes veřejnosti zcela uzavřena, v jižní části je pak tvořena tenisovými kurty a několika objekty z 50. let.





Městské lázně Na Slupi



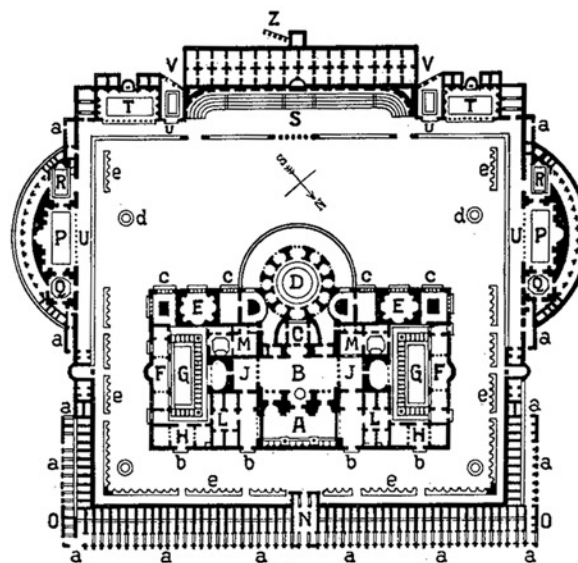
"Bassin" Žižkovských lázní

Během vývoje městských lázní se postupně objevují všechny prvky, které můžeme dnes v tomto oboru nalézt. Od antiky až po současnost se postupně objevují typologie, které jsou variacemi na téma vody, páry, teploty a působení na člověka.

Městské lázně pro účely této práce lze charakterizovat jako veřejnou vybavenost lokálního charakteru, tak jak ji známe z dnes již zaniklých pražských čtvrtových lázní, jako byly například i nedaleké lázně Na Slupi.

Jedná se o veřejnou vybavenost, součást města, která vytváří svůj vlastní svět, kde člověk může zapomenout na okolí a vyrovnat se se stresem všedního života a projít komplexním lázeňským procesem v současnosti ovšem s výrazně větší možností volby.

Následuje shrnutí vývoje městských lázní z analytické části diplomního semináře - DS Za klášterní zdí, Michal Dvořák, atelier J. Aulíka, AR 2010/2011 LS, FA ČVUT



Caracallové lázně v Římě (216 n.l.)

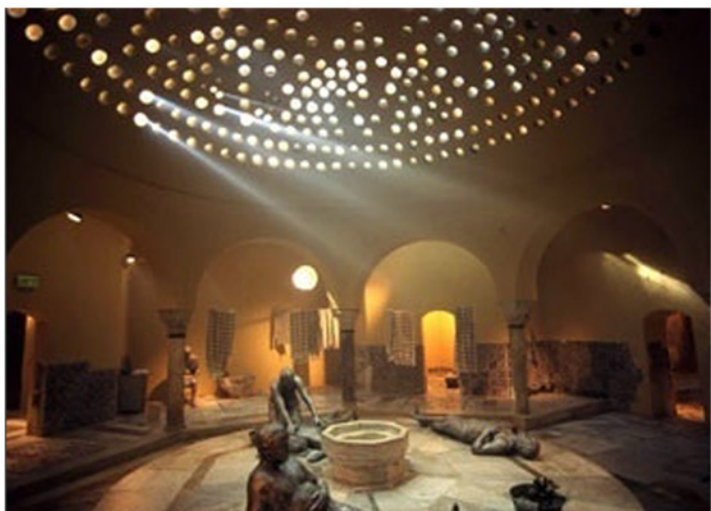
- | | | |
|--------------------------------|---------------------------|----------------------------------|
| A. Frigidarium (Swimming Pool) | N. Main Entrance | aa. Façade of External Enclosure |
| B. Great Hall | OO. Shops | bb. Entrance to the Baths |
| C. Nymphaeum | PP. Gymnasia | cc. Game and Sport Rooms |
| D. Caldarium | QQ. Nymphaea | dd. Fountains |
| EE. Lounges | RR. Study Rooms | ee. Podia of Colonnades |
| FF. Lecture Halls | S. Steps to Portico | |
| GG. Palaestra | TT. Libraries | |
| HH. Vestibules | UU. Promenades | |
| JJ. Courts | VV. Cisterns | |
| LL. Dressing Rooms | Z. Aqueduct and Reservoir | |
| MM. Steam Baths | | |

ANTICKÉ ŘÍMSKÉ LÁZNĚ

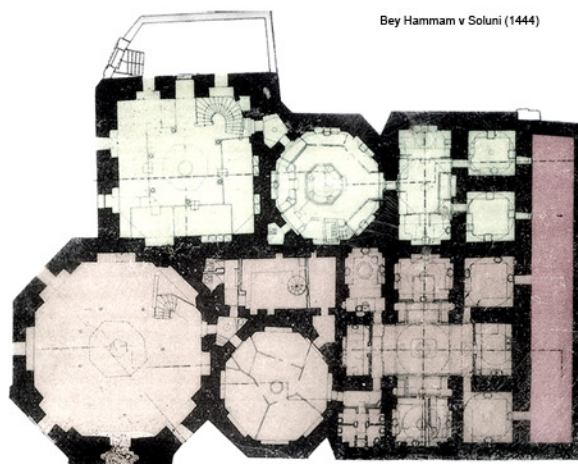
Základem římských lázní je samotný proces, od něž se odvíjí výsledná dispozice. Proces začíná rozzcvičením a posléze postupným přechodem do vyšších teplot, pocením a ochlazením, s následným odpočinkem spojeným s duševní činností a sebevzděláváním. Již zde nalézáme kontakt s exteriérem a základní typologické prvky, které se rozvíjejí v dalších fázích vývoje.

- apodyterium (svlékárna)
- frigidarium (chladná lázeň)
- tepidarium (teplá místnost)
- caldarium (horká lázeň)
- sudatorium (tzv. "mokrá" parní lázeň)
- laconicum (tzv. "suchá" parní lázeň)

Základní funkcí lázní byla očista, ale význam byl i společenský a kulturní a v neposlední řadě také náboženský.

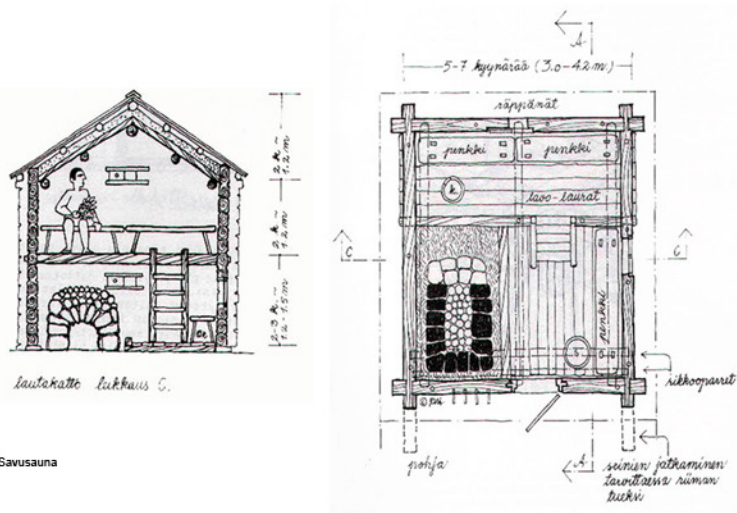


Bey Hammam v Soluni (1444)



HAMMAM

Hammam představuje pokračování římské lázeňské tradice v islámské kultuře, Hammam následuje sice antický odkaz, nicméně potlačuje původní princip kalokagathie a transformuje se v požitkářství. Z římských lázní zůstává prvek parních lázní a masáží, výrazně stoupá společenský i náboženský význam. Potlačen je také kontakt s exteriérem, který se omezuje na horní osvětlení, tradiční kosmický rozměr pouštních národů. Lázně se tak výrazněji orientují dovnitř. Do naší současné kultury se dostávají transformovány jako turecko-římská (římsko-íráská) lázeň, suchá lázeň s vyššími teplotami, velký rozvoj proběhl během obliby orientálního vlivu v době romantismu 19. století.



Savusauna



Baňa

FINSKÁ SAUNA / RUSKÁ BAŇA

Dalším základem současné evropské lázeňské kultury je finská sauna, resp. její ruská obdoba baňa, které se liší v některých technických parametrech a principech.

Sauna je nedílnou součástí finského života a kultury. Ve Finsku nalezneme sauny domácí i veřejné. Kromě významu čistícího a léčebného je důležitý i duchovní rozměr, rituální charakter typické sauny. Velkého významu nabývá kontakt s exteriérem, s přírodou, a to i v zimním období. Tento zvyk se při saunování uplatňuje i u nás. Sauna je lázeň o vysoké teplotě vzduchu 60-120°C (140°C) a nízké vlhkosti 5-10%.

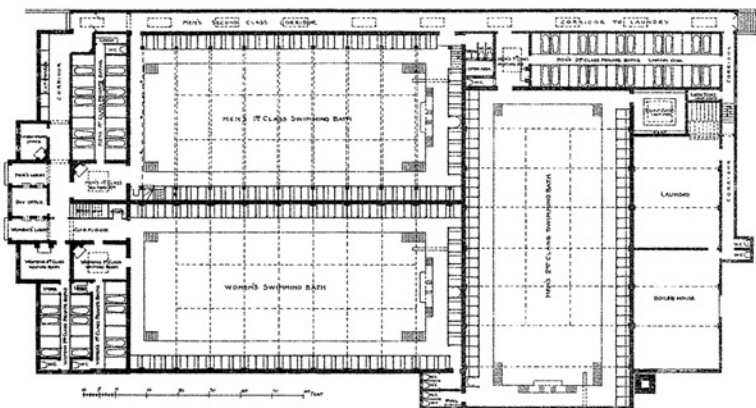
Ruská baňa představuje podobnou typologii, nicméně zde se narozdíl od sauny používá k polévání kamenů horké vody z části topeniště, což vytváří výrazně vyšší vlhkost (60%), naopak teplota je zde nižší (45-80°C).



STŘEDOVĚK / RENESANCE

Lázeňství období středověku bylo až přibližně do 17. století, kdy nastává jeho úpadek, běžnou součástí všedního života. Lázně známe veřejné i domácí v různých formách, oblíbená byla typologie tzv. vanových lázní, známe i lázně parní. Význam lázní zůstává především v hygieně, ale i společenské funkci.

U nás byly lázně populární stejně jako ve zbytku Evropy, z Prahy známe různé druhy lázní, velkolepé Karlovy lázně i lázně volnějších mravů, jakým byly například lázně Paprlovy.



Coventry (1896)



Amalienbad - Vídeň (1928)

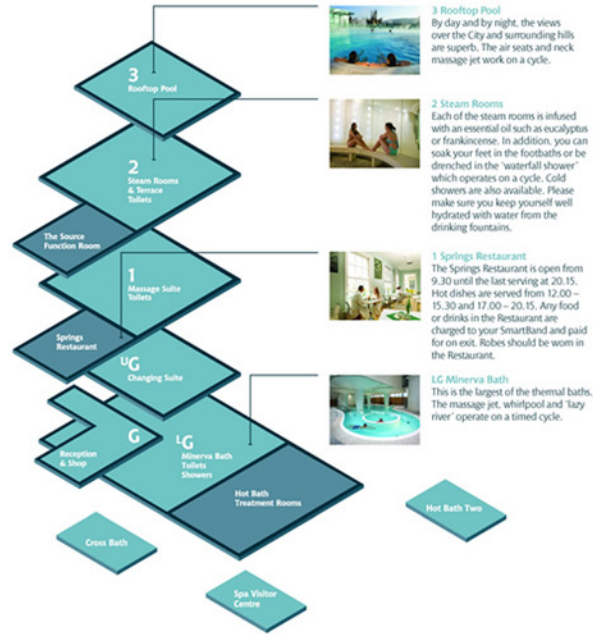
NOVODOBÉ LÁZNĚ

V souvislosti s rozvojem vědy a průmyslové revoluci se v 19. století mění názor na zdravotní hledisko lázní a společnost se navrácí k velkým lázeňským domům, objevují se velké městské lázně a plovárny a uplatňují se dosud známé typologie včetně turecké (fínsko-irské) lázně či lázní vanových. V Evropě tento rozvoj začíná v Anglii. Trend výstavby velkých městských lázní pokračuje až do 20. století.

Typickou dispozicí těchto novodobých lázní je velká hala doplněná soukromějšími provozy vanových lázní a parních lázní, rozdělených často podle pohlaví a v této době také podle tříd.



Bath (2008)



V současné době se typologie proměňuje a přizpůsobuje se modernímu životu. Člověk získává větší možnost volby, zároveň se provozování často odděluje ať již z provozních či ekonomických důvodů.

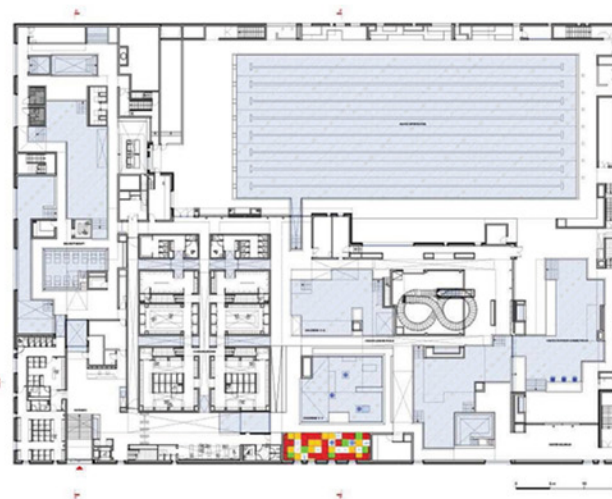
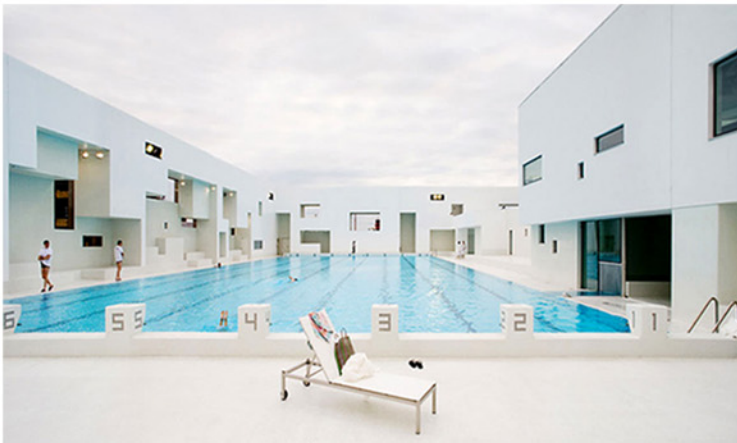
To můžeme vidět na dvou vybraných realizacích. V prvním případě jde o projekt ve městě Bath od Nicholase Grimshawa (dokončen 2006), který doplňuje původní římské lázně novými lázeňskými prostory. Dispozice je dělena po patrech, v nejnižším jsou hlavní teplé bazény, v 2.NP šatny, 3.NP masáže, pak páry a nakonec střešní bazén. Architekt se spoléhá na jednoduché geometrické tvary a hru se světlem.

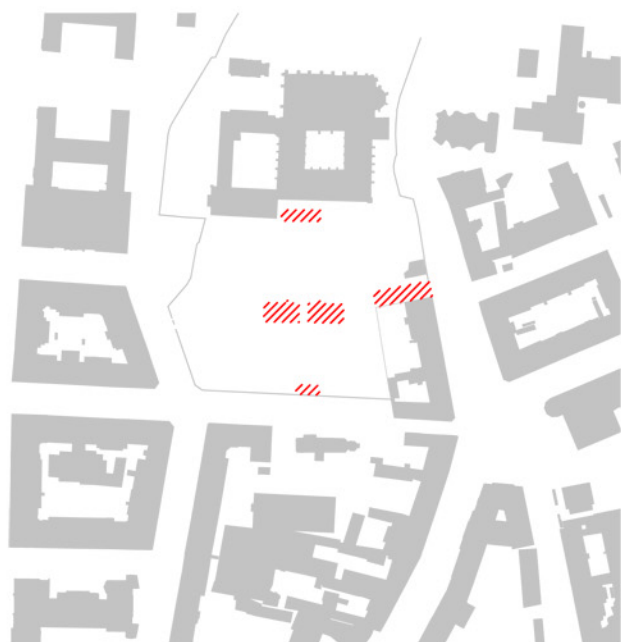
Druhá realizace se nachází v Le Havre, jde o Le Bains de Docks od Jeana Nouvela dokončeného v roce 2008. V tomto projektu Nouvel také pracuje se světlem a vodou, přidává různorodé prostory s vodním živlem a součástí je i 50m plavecký bazén. Ten je ale, spolu s ostatními rušnějšími bazény oddělen od samotných vodních lázní, jak jsou v projektu nazvány, které mají dokonce vlastní šatnu. Přesto nabízí později v konkrétním režimu možnost projeti z jednoho provozu do druhého.

ZÁVĚR

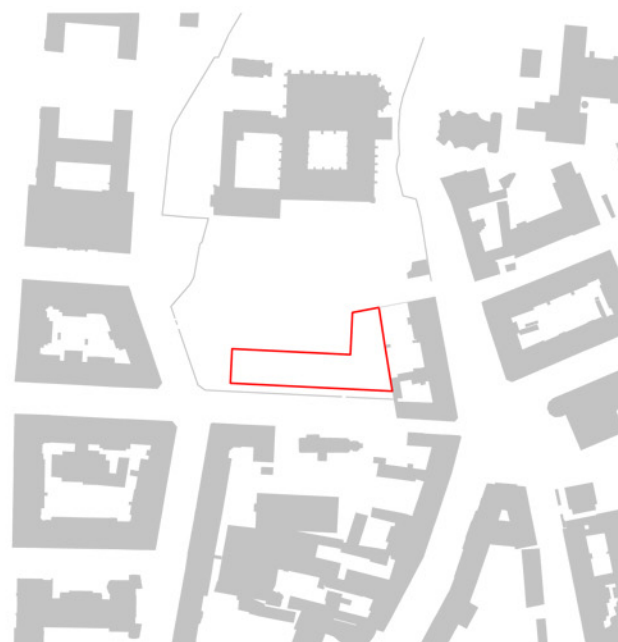
Na významu dnes vedle zdravotního hlediska získává hlavně rekreace a boj s každodenním stresem. Městské lázně by měly být kladnou a vyrovnanou odpovědí různým vodním světům a sloužit v dobré dostupnosti především každodenní relaxaci a bezprostřednímu úniku z městského prostředí.

Le Bains De Docks (2008)

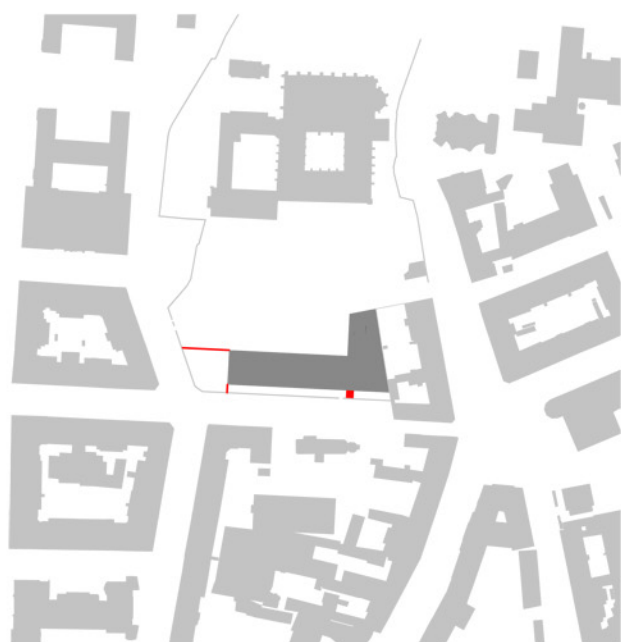




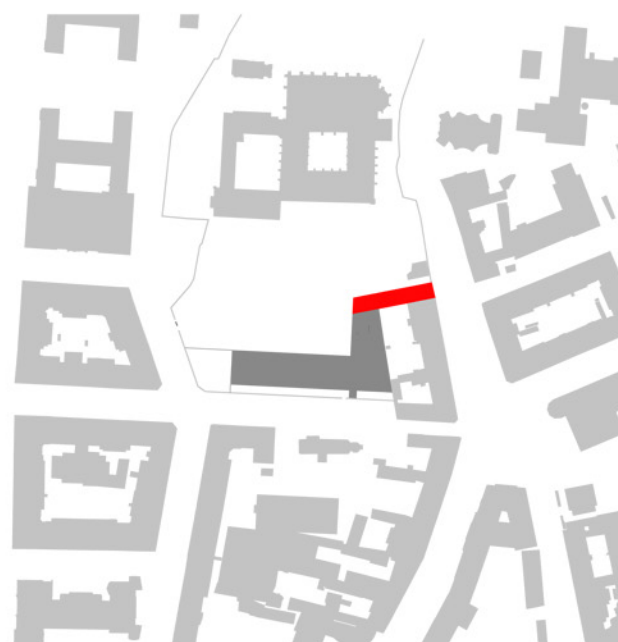
1 "VYČIŠTĚNÍ"



2 "ZA ZDÍ"



3 "SOUKROMÉ PROSTORY"



4 "UZAVŘENÍ VNITROBLOKU"

Z hlediska urbanismu je cílem projektu dotvoření závěru zahrady, včetně její revitalizace, a odstínění stávajícího nedokončeného bloku, aniž by byly narušeny významné pohledové a prostorové vazby okolních dominant (mimo kláštera a výrazného svahu se vzrostlou zelení pak i kostel Nejsvětější trojice, Sv. Jana Nepomuckého na Skalce, Ministerstva a další prvky lokálnějšího charakteru).

Výsledný jednopodlažní objekt se tedy ukrývá ve světě za zdi klášterní zahrady, odklání část vnitrobloku a vytvořením vlastních prostor za zdi využívá a zdůrazňuje její význam.

K uzavření vnitrobloku od kláštera pak byla navržena formou regulace třípodlažní hmota s funkcí vhodně doplňující klášter i navrhované lázně, tedy kulturní resp. vzdělávací.

Objekt se orientuje jak do ulice, tak do zahrady, svým vstupem vytváří přechod mezi těmito prostory a mezi interiérem lázeňského světa.

Zeleň

Samotná figura zarostlého svahu je nedílnou součástí dominanty kláštera a jeho zachování je tedy součástí návrhu. Jedná se o soustavu opěrných zídek a zdi a rozptýlené vzrostlé zeleně.

Uvažuje se revitalizace zahrady formou pročištění zeleně ve svahu, dotvoření tzv. "zelených" hmot stromů v určitých částech, především v okrajích zahrady, návrhem nové parkové zeleně a návrhem nových pěších cest spojujících různé pěší směry skrz území.

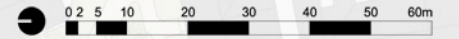
Doprava

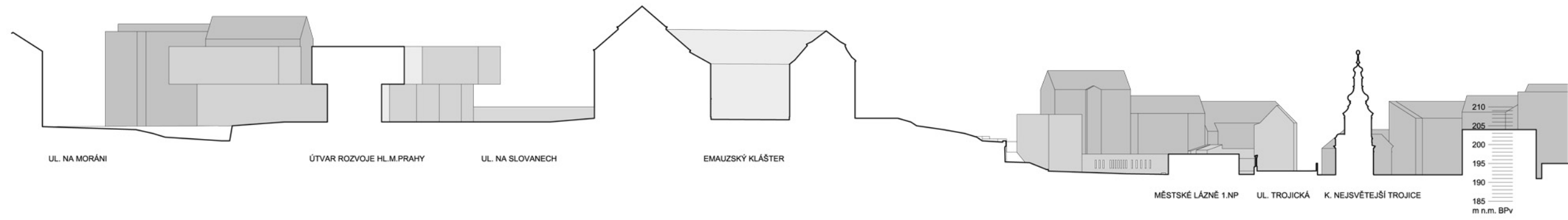
Z hlediska dopravní dostupnosti se nachází lokalita v docházkové vzdálenosti metra a několika tramvajových zastávek. Uvažuje se z přístupem převážně veřejnou hromadnou dopravou.

Doprava v klidu podle vyhlášky č. 26/1999 Sb. hl. m. Prahy, o obecných technických požadavcích na výstavbu v hl.m. Praze, byla stanovena pro danou zónu ve spádovém území metra na 8 parkovacích stání, z toho 2 pro vozidla osob s omezenou schopností pohybu a orientace. Tato stání jsou uvažována na stávajících okolních komunikacích.

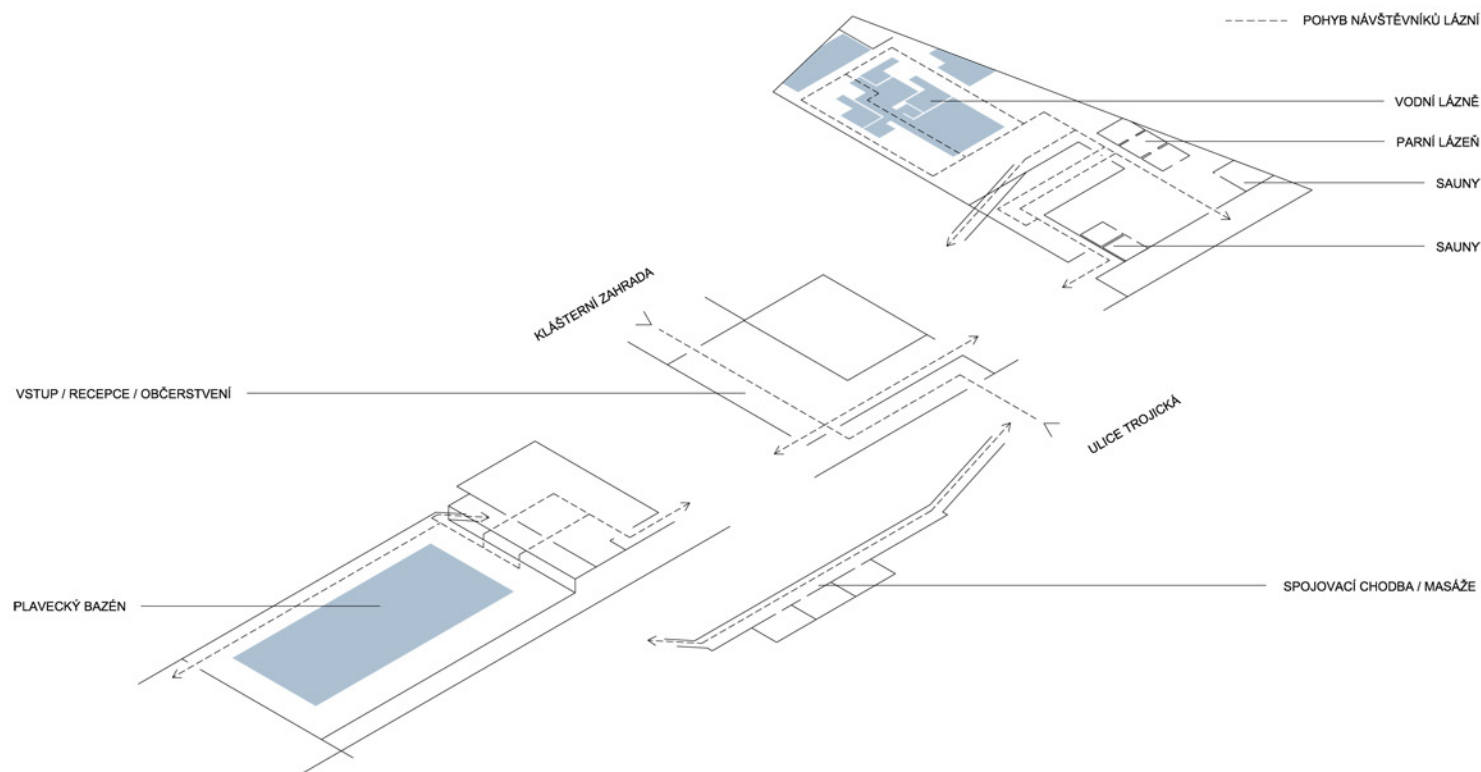


- NAVRHOVANÉ OBJEKTY
- URBANISTICKÁ REGULACE
- STÁVAJÍCÍ OBJEKTY
- ZELEŇ
- KOMUNIKACE
- PĚŠÍ ZPEVNĚNÉ PLOCHY
- PĚŠÍ ZPEVNĚNÉ PLOCHY - PARKOVÉ
- M/T METRO / TRAMVAJ
- ZDI A ŽÍDKY









Městské lázně jako komplexní veřejná vybavenost v klidném prostředí klášterní zahrady.

Návrh se odvíjí od úmyslu vytvořit čtvrté lázně, které i vzhledem ke své poloze pod klášterem představují prostředí uspokojující fyzickou, duševní i duchovní potřebu městského člověka. Hledá se typologie vycházející již z antických ideálů, nicméně aplikovatelná v současné době. Toto hledání znamená elementarizaci a očištění jednotlivých provozů, návrat k fenoménu vody v jejích různých podobách, práci s kontrasty tepla a chladu, světla a tmy, kontaktu i soukromí, fyzického výkonu a relaxace.

Jednopodlažní objekt se dělí na tři základní části, společný vstup s recepcí a občerstvením, utilitární prostor plaveckého bazénu a samotné lázně. Obě poslední části, přestože komplementární, mají v dnešní době odlišné nároky na intimitu, hlučnost, prostor i světlo a v neposlední řadě také na samotný provoz a náklady. Představují tedy téměř samostatné provozy, které jsou spojené pouze přes chodbu v suterénu.

Vstupní část je místem kontaktu. Je definována dvěma základními osami a to severojižní, spojující ulici Trojickou a klášterní zahradu a západovýchodní, která spojuje vstupy do bazénu a lázní.

Plavecký bazén 25x10,5m představuje fyzickou stránku lázeňského procesu. Jeho kapacita je stanovena čistě pro plavce a to na 72 návštěvníků. Prostor bazénové haly je částečně zapuštěn a je strohou odpovědí na funkční požadavky a podstatu sportovní aktivity. V tomto bodě lze chápat i jako odkaz na funkční jasnost klášterních provozů. Jeho prostor je orientovaný do letní pobytové zahrady i do veřejné části za zdí.

Část poslední představuje především relaxační fázi lázeňského procesu. Skládá se z již zmiňovaných lázní vodních, parních a saun. Tato část má vlastní oddělené šatny s kapacitou 44 osob. Po opuštění šaten má člověk na výběr vodní lázně či parní a sauny. Sauny jsou umístěny přímo za zdí a tedy v kontaktu s exteriérem, který je zde v podobě pohledově nepřístupné zahrady za zdí. Naproti tomu parní lázeň je prostorem intimním, s tlumeným světlem a přirozeně se zvyšující teplotou.

V neposlední řadě se dostáváme k vodním lázním, soustavě otevřených a uzavřených prostor, kde jsou uplatňovány různé formy vodních koupelí od hlavní lázně s teplou vodou až po lázeň horkou i studenou, solnou, bylinnou a masážní. Vodní lázně jsou orientovány do klášterní zahrady přes soustavu úzkých střílen, případně nasvětleny shora pomocí světlíků.

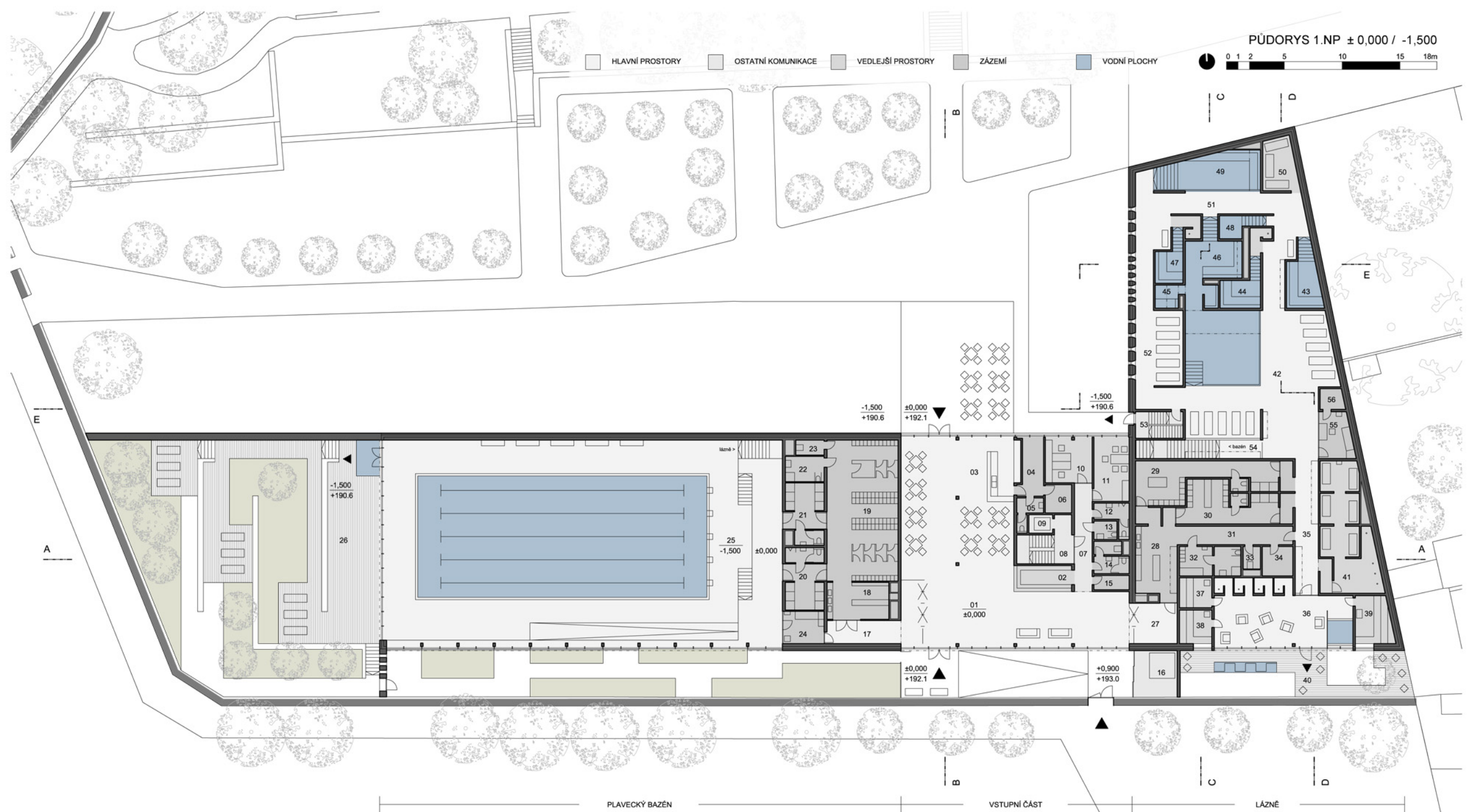
Prvkem, který představuje přechod mezi těmito provozy je spojovací chodba. Zde se nachází část masáží a svou délkou představuje distanční prvek mezi různě rušnými provozy. Její součástí je i výstava zaniklých pražských lázní.

Konstrukce a technologie

Konstrukční systém je železobetonový monolitický, převážně stěnový v základním rastru 5m. Bazénová hala je zastřešena dřevěnou konstrukcí z lepených vazníků v rastru 3,1m. Celý objekt je založen formou vany z vodostavebního betonu. Obvodové stěny mají sendvičovou skladbu tl. 600mm z monolitického železobetonu.

Objekt je vzhledem ke své poloze a výšce vytápěn soustavou tepelných čerpadel země-voda. Zemní vrty jsou rozmístěny v rekonstruované části zahrady.

Obecně je použito vytápění vzduchotechnikou, doplněné o podlahové vytápění, případně konvektory. Bazén i lázně mají vlastní strojovnu vzduchotechniky a vlastní bazénové technologie. Každý druh lázně, resp. bazén, využívá samostatný okruh úpravy vody. Objekt využívá rekuperaci vzduchu i odpadní vody ze sprch.



PLAVECKÝ BAZÉN

VSTUPNÍ ČÁST

LÁZNĚ

VSTUPNÍ ČÁST

01	VSTUPNÍ HALA	122,5 m ²
02	RECEPCE	11,6 m ²
03	OBČERSTVENÍ	105,1 m ²
04	PŘÍPRAVNA	10,3 m ²
05	WC	4,7 m ²
06	SKLAD	5,7 m ²
07	CHODBA	14,3 m ²
08	SCHODIŠTĚ	15,2 m ²
09	VÝTAH	3,3 m ²
10	KANCELÁŘ	15,5 m ²
11	DENNÍ MÍSTNOST	17,1 m ²
12	WC MUŽI	6,0 m ²
13	WC INVALIDĚ	3,3 m ²
14	WC ŽENY	7,5 m ²
15	SKLAD	3,9 m ²
16	ZDVIHACÍ PLOŠINA, ODPAD	15,1 m ²

BAZENOVÁ ČÁST

17	CHODBA	12,8 m ²
18	FINÁLNÍ ÚPRAVA, PŘEZUTÍ	17,1 m ²
19	ŠATNA	75,0 m ²
20	WC, SPRCHY MUŽI	18,5 m ²
21	WC, SPRCHY ŽENY	17,3 m ²
22	WC, SPRCHA INVALIDĚ	7,4 m ²
23	ÚKLID	3,2 m ²
24	PLAVČÍK	10,0 m ²
25	BAZENOVÁ HALA	619,1 m ²
26	POBYTOVÁ TERASA, ZAHRADA	455,6 m ²

LÁZEŇSKÁ ČÁST

27	PŘEDSÍŇ	14,5 m ²
28	FINÁLNÍ ÚPRAVA, PŘEZUTÍ	22,0 m ²
29	ŠATNA, WC, SPRCHY ŽENY	39,8 m ²
30	ŠATNA, WC, SPRCHY MUŽI	31,4 m ²
31	CHODBA	16,0 m ²
32	ŠATNA, WC, SPRCHY INV.	13,4 m ²
33	ÚKLID	3,0 m ²
34	TECHNICKÁ MÍSTNOST	6,9 m ²
35	CHODBA	23,7 m ²

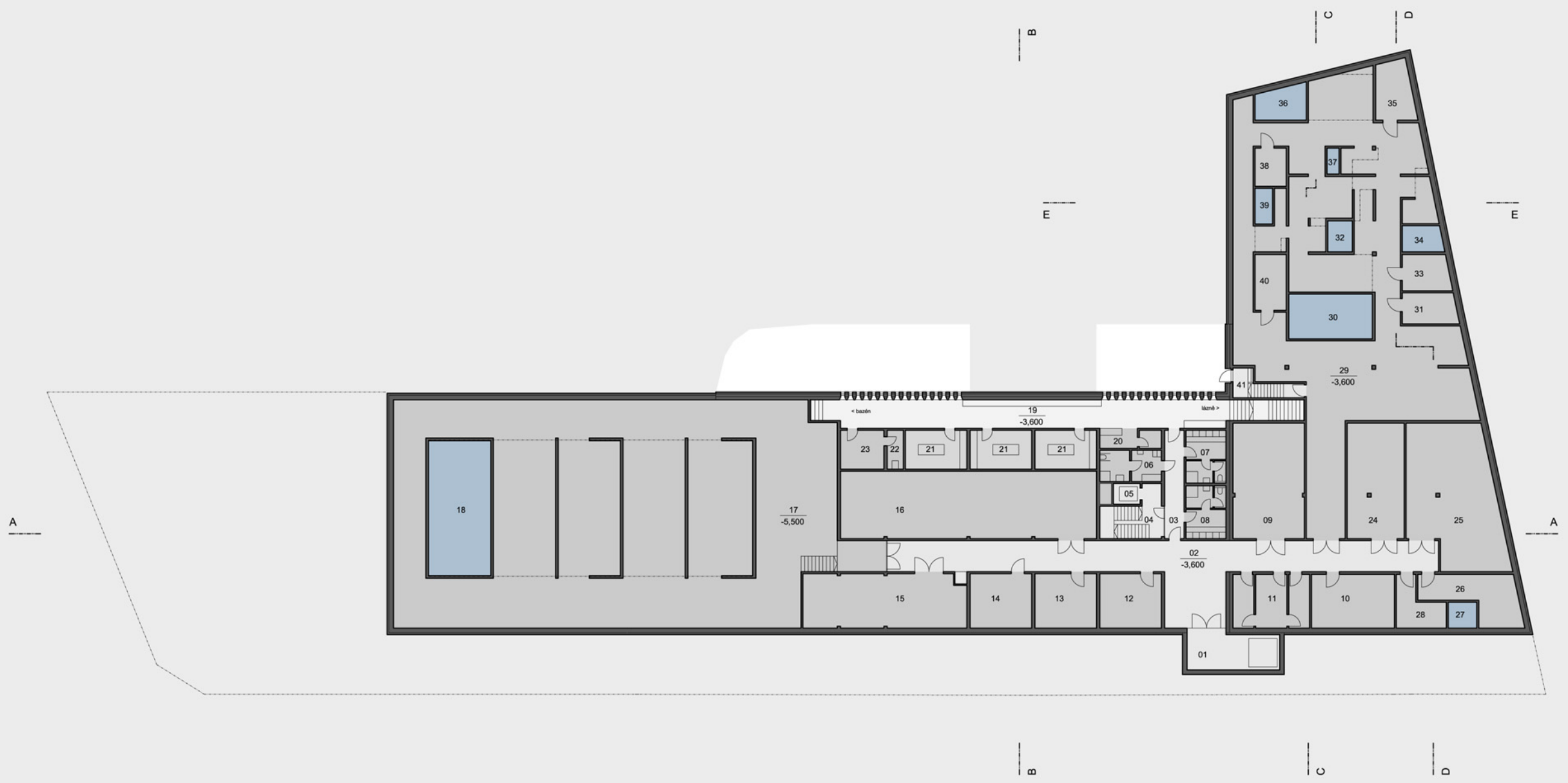
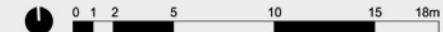
SAUNY A PÁRNÍ LÁZNĚ

36	ČEKÁRNA, SPRCHY, BAZENEK	62,3 m ²
37	VULKÁN SAUNA	7,4 m ²
38	BIO SAUNA	8,3 m ²
39	FINSKÁ SAUNA	12,9 m ²
40	POBYTOVÁ TERASA, ZAHRADA	79,0 m ²
41	PÁRNÍ LÁZEŇ	46,4 m ²

VODNÍ LÁZNĚ

42	TEPLÁ LÁZEŇ, ODPOČÍVÁRNA	144,3 m ²
43	HORKÁ LÁZEŇ	14,3 m ²
44	BYLINNÁ LÁZEŇ	13,6 m ²
45	CELA	4,0 m ²
46	JESKYŇNĚ	25,6 m ²
47	SOLNÁ LÁZEŇ	12,3 m ²
48	STUDENÁ LÁZEŇ	5,8 m ²
49	VODOPÁD, MASAŽNÍ LÁZEŇ	27,6 m ²
50	HORKÉ KAMENY	12,9 m ²
51	CHODBA	68,4 m ²
52	ODPOČÍVÁRNA	35,0 m ²
53	SCHODIŠTĚ	9,6 m ²
54	SCHODIŠTĚ	17,6 m ²
55	OBSLUHA, 1. POMOC	11,5 m ²
56	TECHNICKÁ MÍSTNOST	3,6 m ²

HLAVNÍ PROSTORY
 OSTATNÍ KOMUNIKACE
 VEDLEJŠÍ PROSTORY
 ZÁZEMÍ
 VODNÍ PLOCHY



VSTUPNÍ ČÁST

01	ZDVIHACÍ PLOŠINA	20,9 m ²
02	CHODBA	123,5 m ²
03	CHODBA	12,5 m ²
04	SCHODIŠTĚ	15,2 m ²
05	VÝTAH	3,3 m ²
06	ŠATNA, WC, SPRCHA INV.	11,4 m ²
07	ZÁZEMÍ MUŽI	12,3 m ²
08	ZÁZEMÍ ŽENY	12,3 m ²
09	KOTELNA	49,2 m ²
10	SKLAD	26,7 m ²
11	PRÁDELNA	24,0 m ²
12	SKLAD	20,0 m ²
13	SKLAD	20,0 m ²
14	ELEKTRO	20,0 m ²

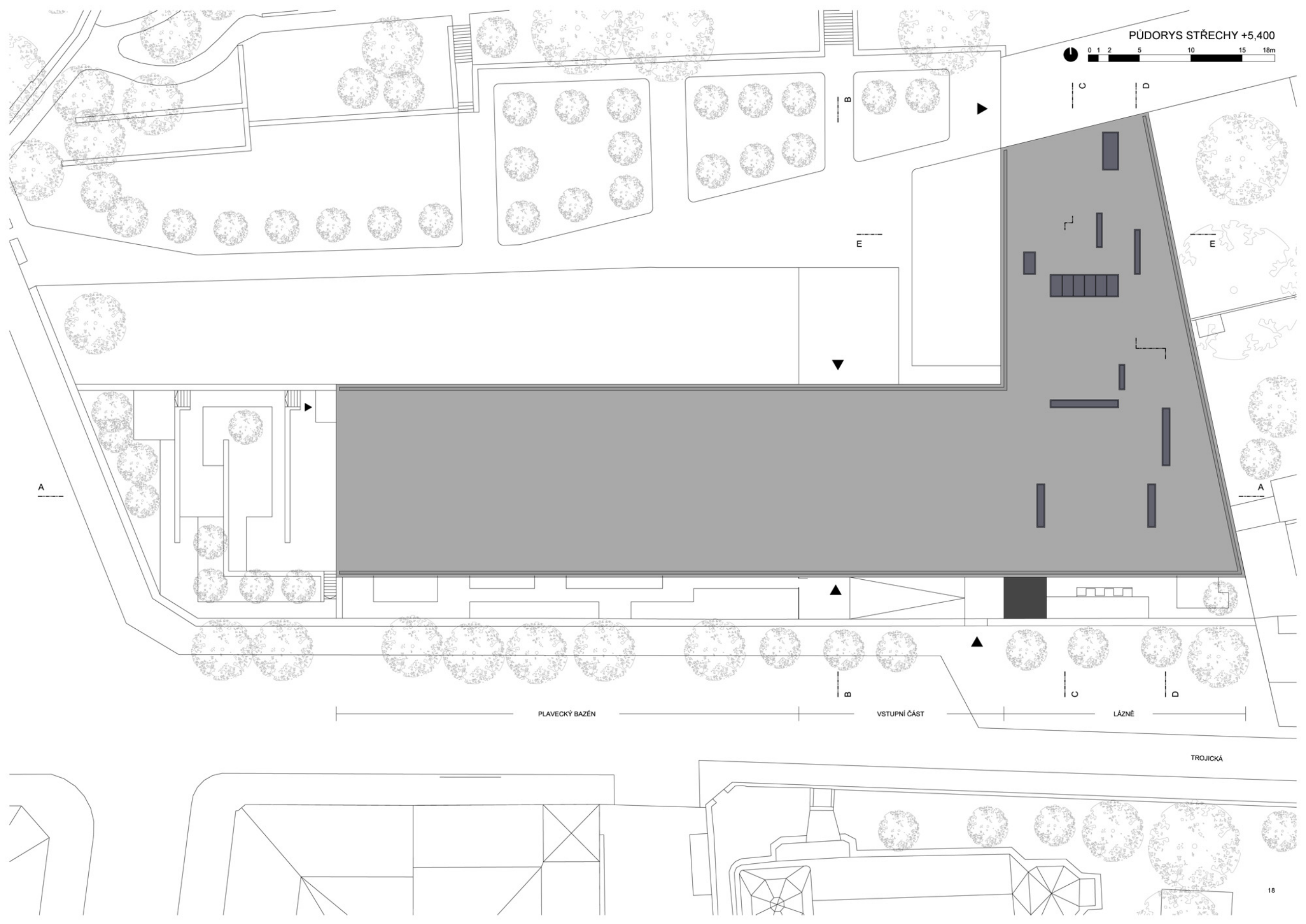
BAZÉNOVÁ ČÁST

15	ÚPRAVNA VODY	52,4 m ²
16	STROJOVNA VZT	102,9 m ²
17	TECHNICKÝ PROSTOR BAZÉNU	528,2 m ²
18	AKUMULAČNÍ NÁDRŽ	50,0 m ²

LÁZEŇSKÁ ČÁST

19	CHODBA	66,3 m ²
20	MASÉR	7,0 m ²
21	MASÁŽE	3 x 14,3 m ²
22	ÚKLID	3,7 m ²
23	SKLAD	10,4 m ²
24	ÚPRAVNA VODY TEPLÁ L.	39,4 m ²
25	STROJOVNA VZT	73,6 m ²
26	SKLAD	22,5 m ²
27	AKUMULAČNÍ NÁDRŽ	4,4 m ²
28	ÚPRAVNA VODY BAZÉNEK	11,1 m ²
29	TECHNICKÝ PROSTOR LÁZŇÍ	317,6 m ²
30	AKUMULAČNÍ NÁDRŽ	22,3 m ²
31	ÚPRAVNA VODY BYLINNÁ L.	10,2 m ²
32	ÚPRAVNA VODY HORKÁ L.	10,2 m ²
33	AKUMULAČNÍ NÁDRŽ	4,6 m ²

34	AKUMULAČNÍ NÁDRŽ	6,2 m ²
35	ÚPRAVNA VODY VODOPÁD	7,4 m ²
36	AKUMULAČNÍ NÁDRŽ	9,8 m ²
37	AKUMULAČNÍ NÁDRŽ	1,9 m ²
38	ÚPRAVNA VODY STUDENÁ L.	7,2 m ²
39	AKUMULAČNÍ NÁDRŽ	3,7 m ²
40	ÚPRAVNA VODY SOLNÁ L.	10,2 m ²
41	SCHODIŠTĚ	8,0 m ²



A

B

E

C

D

E

A

B

C

D

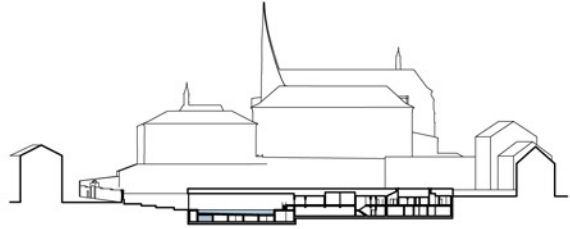
PLAVECKÝ BAZÉN

VSTUPNÍ ČÁST

LÁZNĚ

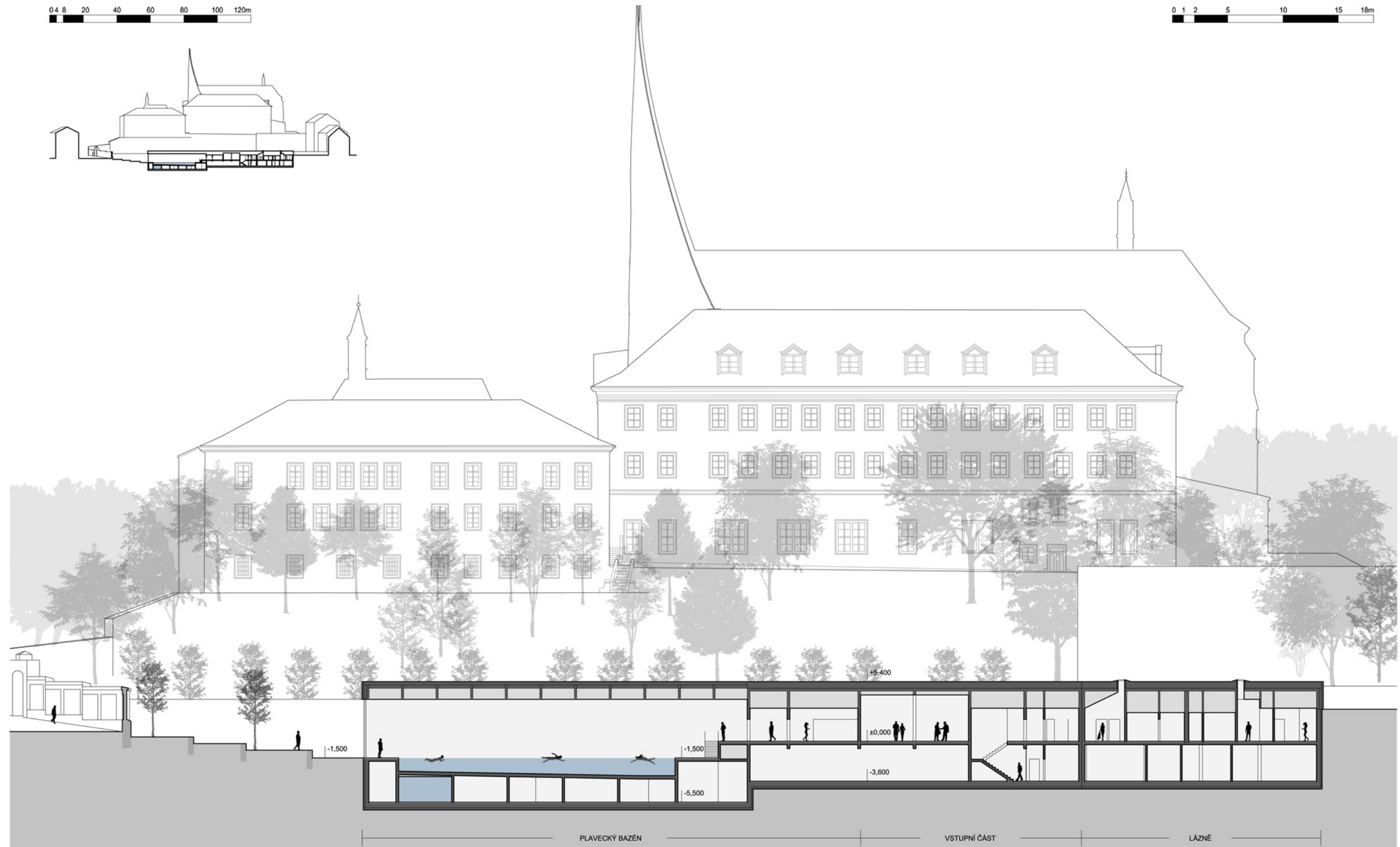
TROJICKÁ

0 4 8 20 40 60 80 100 120m



ŘEZ A-A

0 1 2 5 10 15 18m

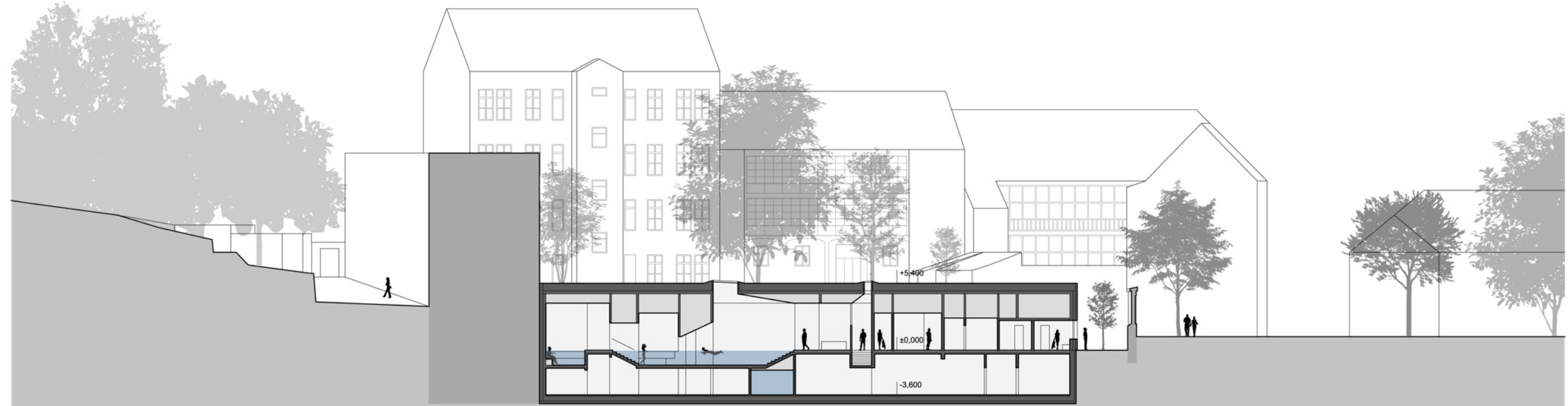


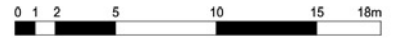
PLAVECKÝ BAZÉN

VSTUPNÍ ČÁST

LÁZNĚ

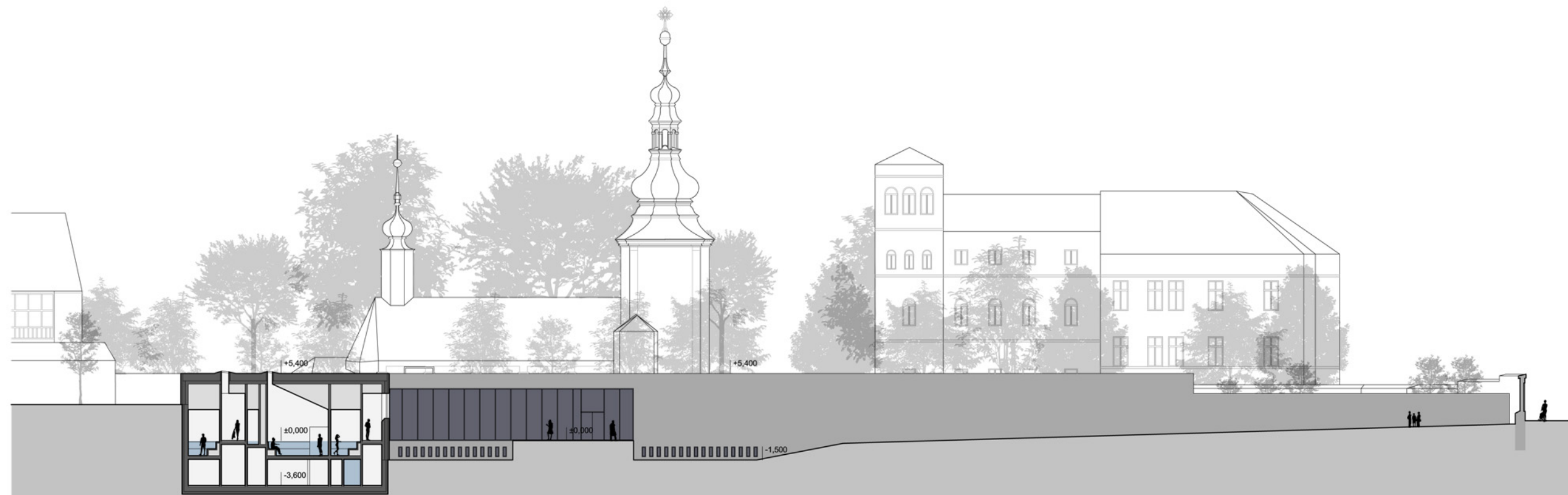
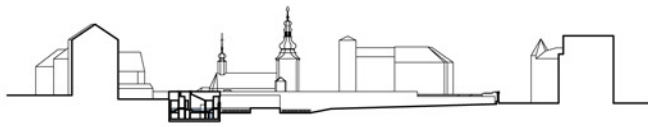


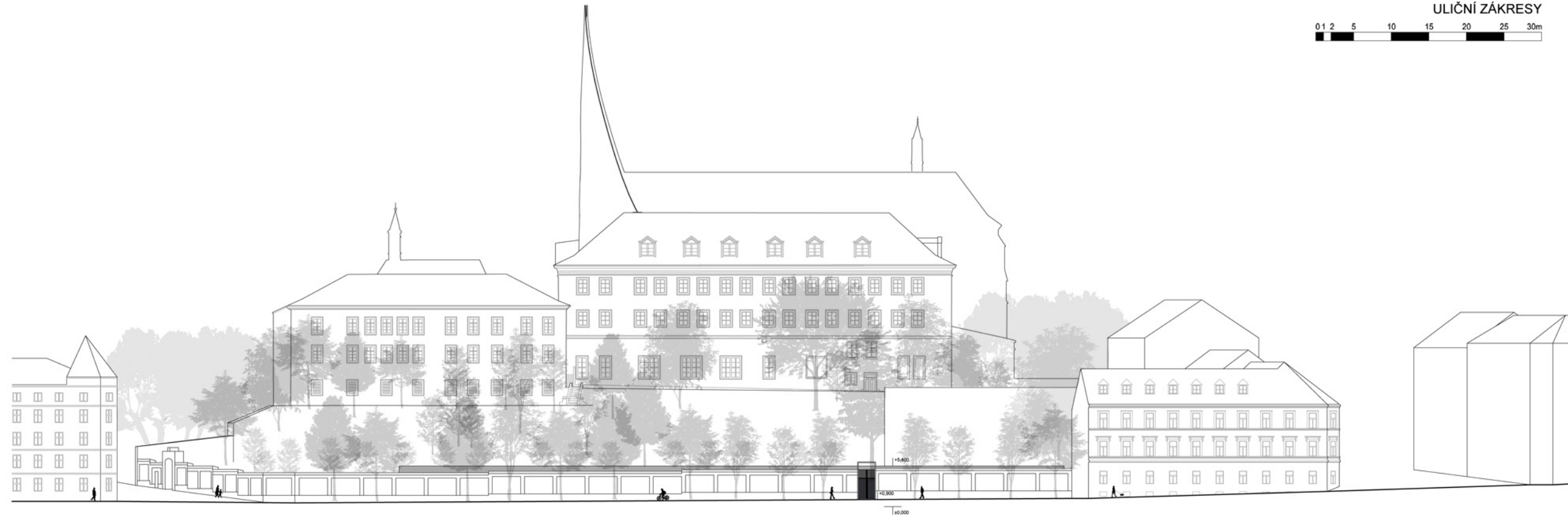




0 4 8 20 40 60 80 100 120m

ŘEZ E-E
0 1 2 5 10 15 18m

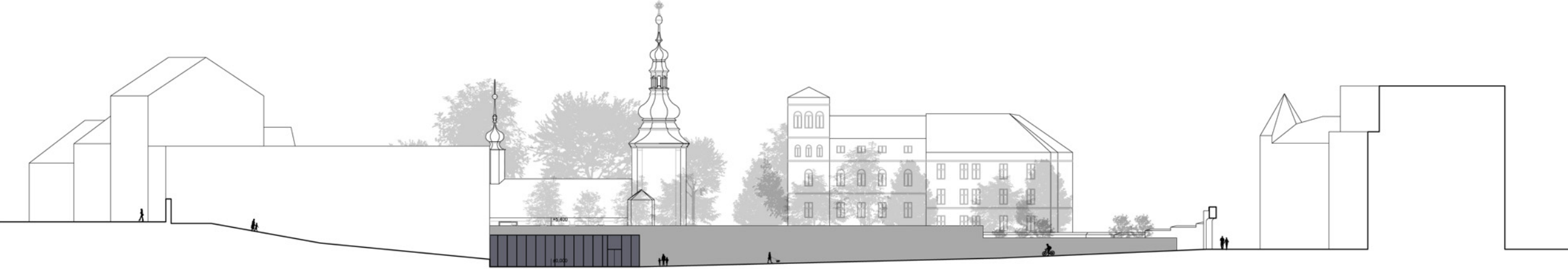




JIŽNÍ

ZÁPADNÍ

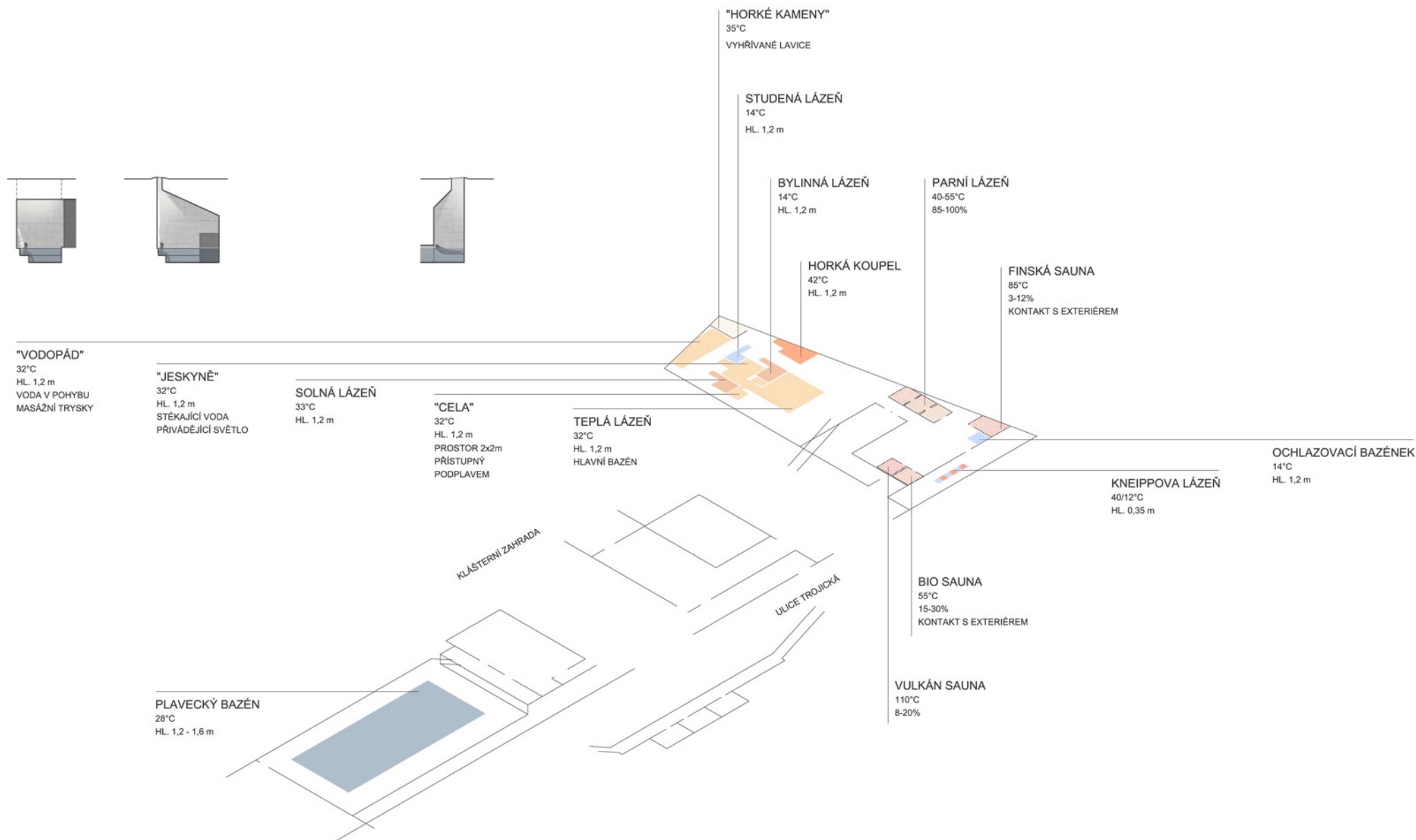




SEVERNÍ

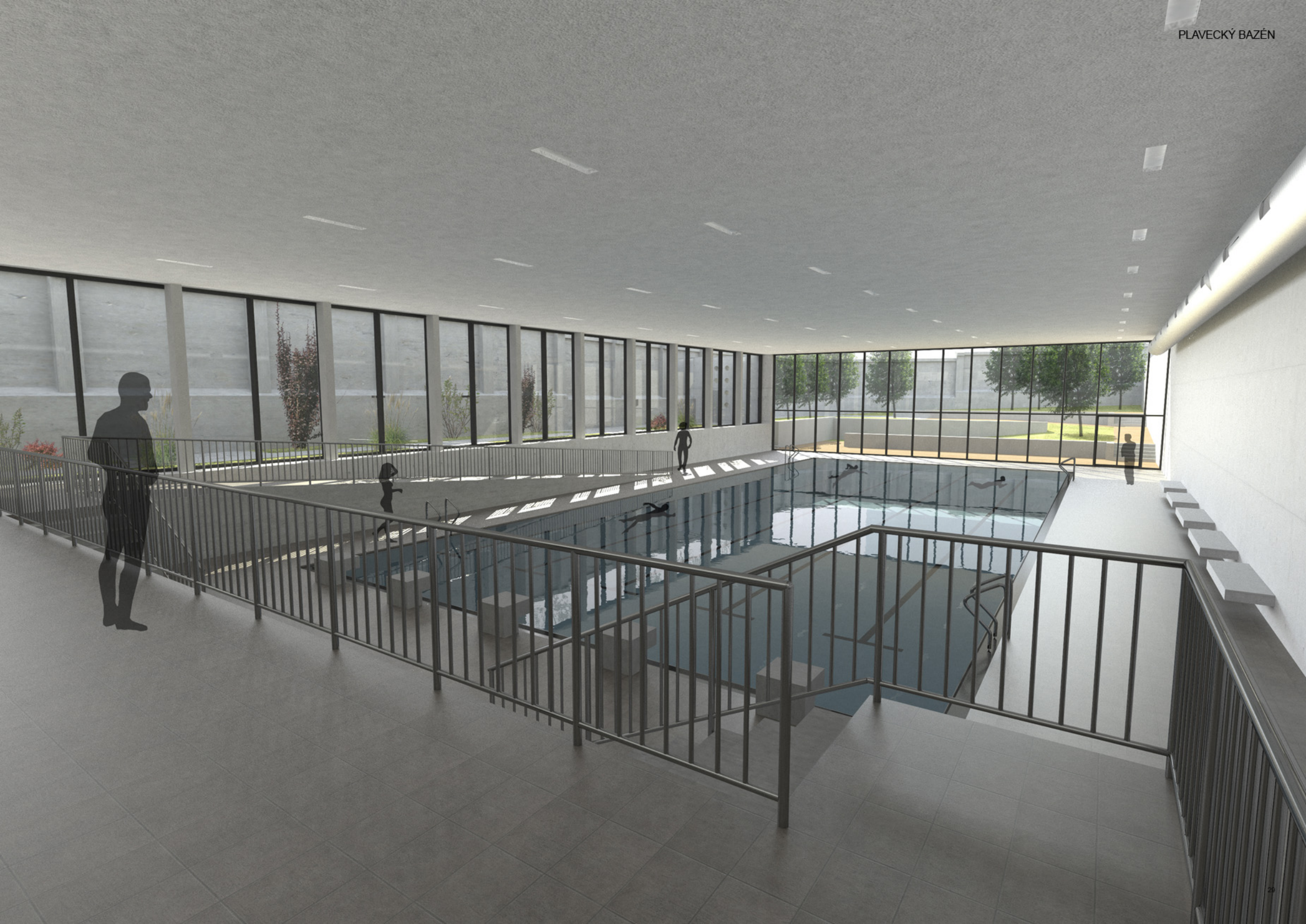


ZÁPADNÍ













Návrh městských lázní dotváří závěr jižní zahrady Emauzského kláštera a dodává tomuto prostoru nový význam. Funkce lázeňského komplexu využívá základního principu světa ukrytého za klášterní zdí a vytváří tak určité napětí mezi exteriérem a interiérem. Městské lázně v tomto podání sdílejí klášterní prostor jakožto provoz, který i v současné době může mít určitý přesah ve svém vlivu na člověka, jeho vnímání a myšlení.

KONZULTACE

Ing. arch. Jan Aulík

Ing. arch. Roman Chvilíček

Konstrukční řešení: Ing. arch. Libor Pánek

Bazénové technologie: Ing. Petr Hruschka

VZT, vytápění: Ing. Petr Matoušek

Požární bezpečnost: Ing. Svatava Čermáková

ZDROJE

"Spa, Beauty, Health & Design", Quartino D.S., Barcelona, 2008
"Therme Vals and the Concealment of Complexity", Karaiskakis D.

http://cs.wikipedia.org/wiki/Emauzský_kláster

<http://www.emauzy.cz>

<http://www.reflex.cz/clanek/zivot-a-styl/37615/kdo-potopil-vsechny-ceske-lazne.html>

<http://www.cyberbohemia.com/Pages/massbathing.htm>

**ČESKÉ VYSOKÉ UČENÍ TECHNICKÉ V PRAZE
FAKULTA ARCHITEKTURY**

AUTOR, DIPLOMANT: Michal Dvořák
AR 2011/2012, ZS

NÁZEV DIPLOMOVÉ PRÁCE: **MĚSTSKÉ LÁZNĚ EMAUZY**
(ČJ)

(AJ) **CITY SPA EMAUZY**

JAZYK PRÁCE: ČEŠTINA

Vedoucí práce: Ing. arch. Jan Aulík **Ústav:** 15127 Ústav navrhování I
Oponent práce: Mgr.A. Aleš Lapka

Klíčová slova
(česká): lázně, bazén, klášterní zahrada, Emauzy, Praha

Anotace
(česká): Cílem projektu je nalezení nového využití prostoru pod Emauzským klášterem. Návrh městských lázní se odehrává ve světě za zdí klášterní zahrady. Komplexní typologie sloužící k uspokojení fyzických, duševních i duchovních potřeb současného městského člověka.

Anotace
(anglická): The aim of this diploma thesis is to find a new use of space beneath Emauz monastery. A city spa proposal is set behind a monastery garden wall. Complex typology that serves to meet physical, mental and spiritual needs of a present urban man.

Prohlášení autora

Prohlašuji, že jsem předloženou diplomovou práci vypracoval samostatně a že jsem uvedl veškeré použité informační zdroje v souladu s „Metodickým pokynem o etické přípravě vysokoškolských závěrečných prací.“
(Celý text metodického pokynu je na www.FA.studium/ke-stazeni)

V Praze dne 6.ledna 2012

podpis autora-diplomanta

Tento dokument je nedílnou a povinnou součástí diplomové práce / portfolia a CD.