

DOMINIKÁNSKY

DIPLOMOVÁ PRÁCA Is 2012 LUCIA GERŠIOVÁ

KLÁŠTOR A KOSTOL

PRAHA 6 - ČASŤ LYSOLAJE

České vysoké učení technické v Praze, Fakulta architektury

2/ ZADÁNÍ diplomové práce

Mgr. program navazující

jméno a příjmení: Lucia Geršiová

datum narození: 22. 06. 1988

akademický rok / semestr: 2011/2012 LS

ústav: 15129 Ústav navrhovania III

vedoucí diplomové práce: Prof. Ing. arch. Ladislav Lábus, PhD.

téma diplomové práce: Dominikánsky kláštor

zadání diplomové práce:

- 1/popis zadání projektu a očekávaného cíle řešení
- 2/popis závěrečného výsledku, výstupy a měřítka zpracování
- 3/seznam dalších dohodnutých částí projektu (model)

1/ Zadaním diplomovej práce je vypracovanie architektonickej štúdie objektu novostavby dominikánskeho kláštora v lokalite Praha – Lysolaje pre komunitu mníšok Kazateľského řádu. Súčasťou projektu bude riešenie urbanistickej situácie kláštora v kontexte plánovanej okolitej zástavby rodinných domov.

2/ Výsledkom práce bude architektonická štúdia novostavby kláštora a hmotová urbanistická štúdia rodinného bývania na susedných pozemkoch. Výstupom bude textová správa, výkresová dokumentácia stavby kláštora v podrobnosti M= 1:100 (1:200), doplnená o analýzy, typológie a miesta stavby, vizualizácie stavby, potrebné schémy a dáta. Jedna vybraná časť stavby bude spracovaná vo väčšej podrobnosti vrátane dokumentácie architektonického detailu.

3/ Súčasťou projektu bude fyzický model stavby v M=1:200. Projekt kláštora bude zasadený do situácie a vizualizácii popisujúcich novou navrhovanou urbanistickou štruktúrou na susedných pozemkoch.

Datum a podpis studenta

27. február 2012

Geršiová

Datum a podpis vedoucího DP

Lábus

Datum a podpis děkana FA ČVUT

registrováno studijním oddělením dne

Mikul

Lábus

ČESKÉ VYSOKÉ UČENÍ TECHNICKÉ V PRAZE

FAKULTA ARCHITEKTURY

AUTOR, DIPLOMANT: Bc. Lucia Geršiová
AR 2011/2012, LS

NÁZEV DIPLOMOVÉ PRÁCE:

(ČJ) DOMINIKÁNSKY KLÁŠTER

(AJ) DOMINICAN CONVENT

JAZYK PRÁCE: SLOVENSKÝ

Vedoucí práce: Prof. Ing. arch. Ladislav Lábus, PhD. Ústav: 15129, Ústav navrhovania III

Oponent práce:

Klíčová slova
(česká):

Dominikáni, klášter, kostol, Praha Lysolaje

Anotace
(česká):

Predmetom diplomovej práce je návrh budovy dominikánskeho kláštora pre komunitu mníšok v lokalite Praha Lysolaje.

Anotace
(anglická):

The theme of diploma project is design of dominican convent for community of nuns in locate Praha Lysolaje.

Prohlášení autora

Prohlašuji, že jsem předloženou diplomovou práci vypracoval samostatně a že jsem uvedl veškeré použité informační zdroje v souladu s „Metodickým pokynem o etické přípravě vysokoškolských závěrečných prací.“

(Celý text metodického pokynu je na www.FA.studium/ke-stazeni)

V Praze dne 18. květen 2012

podpis autora-diplomanta

Tento dokument je nedílnou a povinnou součástí diplomové práce / portfolia a CD.

OBSAH:

ÚVOD

AUTORSKÁ SPRÁVA

KONCEPT NÁVRHU

DIPLOMOVÝ PROJEKT

Kláštor (z latinského claustrum, teda uzatvorené miesto) je sídlo spoločenstva mníchov, ktorého spôsob života je upravený jednotným kláštorným alebo rádovým poriadkom (regulou). Kláštor obývajú rehoľné osoby: mnísi alebo mníšky, resp. rehoľníčky. Obyvatelia kláštora sú vždy z rovnakého cirkevného rádu (napríklad templári, jezuiti, benediktíni, karmelitáni) alebo sekty. Okrem kresťanských kláštorov sú známe aj kláštory buddhistické či taoistické. Kláštory boli v Európe v minulosti významnými strediskami vzdelanosti, niektoré mali aj vojenský význam.

(www.wikipedia.sk)

DOMINIKÁNSKY RÁD A KONTEMPLATÍVNE REHOLE

„Preto vám vnukol zbožnú túžbu, aby ste si zvolili chudobu a prijali reholný život, venovali sa hlásaniu Božieho slova a po celom svete zvestovali meno nášho Pána Ježiša Krista.“

(Pápež Honorius III v liste sv. Dominikovi a jeho bratom)

Dominikáni sú rehoľným rádom v katolíckej Cirkvi, ktorý pôsobí na celom svete. Dominikánske rodiny bratov, sestier, mníšok a laikov, žijú a pracujú v posvätnnej tradícii svätého Dominika. Dominikáni boli založení v roku 1216 ako žobravý rád a napriek tomu, že si uchovávajú zakotvenie v mníšskom spôsobe života, sú povolání, aby vyšli von do sveta a niesli ľuďom evanjelium. V dominikánskej spiritualite vyvíera spoločný apoštolát z dennej vnútornej modlitby a stáleho štúdia Božieho slova. Tak ako apoštolí boli poslaní do celého sveta Ježišom Kristom, tak aj bratia dominikáni prijímajú toto poslanie podľa vzoru sv. Dominika od Kristovej Cirkvi.

Dominikánska rodina

Ohlasovanie Božieho slova je srdcom dominikánskeho povolania,

ktoré je v rámci dominikánskej rodiny uskutočňované v rôznych životných stavoch:

bratia: V r. 1216 potvrdzuje pápež Honorius III. Rehoľu kazateľov, ktorá je založená výlučne pre kázanie a na spásu duší.

mníšky: Sv. Dominik zakladá v r. 1206 v Prouille prvý kontemplatívny kláštor pre ženy obrátené z herezy, ktoré sa modlitbou a pokáním podieľajú na poslaní rehole – kázaní. Kláštor je zároveň miestom duchovnej podpory apoštolskej činnosti bratov kazateľov.

sestry apoštolského života: V 19. storočí vznikajú mnohé kongregácie sestier dominikánok, ktoré sú apoštolsky činné a ktoré sa venujú ohlasovaniu Božieho slova rozmanitými spôsobmi. Napr. v katechéze, v školstve, vo výchove, v sociálnej oblasti, v zdravotníctve, v masmédiách, v kultúre, na misiách a pod.

laickí dominikáni: Vznik laických združení sv. Dominika, v minulosti známych ako dominikánski terciári, sa datuje na koniec 13. storočia. K laickým dominikánom patria muži, ženy, slobodní a žijúci v manželstve, ktorí bežným spôsobom života vo svete, vo svojich rodinách a domovoch naplňajú špecifickým spôsobom poslanie rehole.

Kongregácie sestier dominikánok na celom svete

155 kongregácií sestier dominikánok zastrešuje asi 27 tisíc na týchto kontinentoch: Európa, Afrika, Ázia a Tichomoríe, Latinská Amerika a Severná Amerika. V máji 1995 vzniká medzinárodné spoločenstvo sestier dominikánok (DSI – Dominican Sisters International), ktorého cieľom je vzájomná podpora a spolupráca medzi kongregáciami apoštolsky činných sestier dominikánok na celom svete za účelom naplňania poslania rehole.

Kontemplatívne rehole

Kontemplatívne rehole sú spoločenstvá zasvätených, ktorí skladajú sľuby čistoty, chudoby a poslušnosti a zaväzujú sa žiť v komunite. Nemajú vonkajšie apoštoláty, teda neslúžia priamo v nijakých dielach mimo **svojich kláštorov. Svet ich zvyčajne nevidí a ani oni nemôžu vo svojom živote čakať viditeľné výsledky.**

BOH

KOMUNITA

TICHO

JEDNOTA

HESLÁ PROJEKTU

SVETLO

SAMOTA

POKORA

MODLITBA

SVETLO

**„Formujem svetlo a tvorím tmu, spôsobujem blaho a utváram nešťastie, ja som Pán, čo robím toto všetko.“
(Iz 45,7)**

**„Vy všetsi ste deti svetla. Nám nevládne noc ani temnota.“
(srov. 1 Sol 5,5)**

**„Pre teba ani tmy tmavé nebudú a noc sa rozjasní ako deň. Tebe je tma ako svetlo.“
(Ž 139,12)**

**„Ľud, čo kráča vo tmách, uzrie veľké svetlo.“
(Iz 9,1)**

**„Boh žiari ako svetlo, lúče mu vyrážajú z rúk.“
(Hab 3,4)**

STAVEBNÝ PROGRAM PRE KLÁŠTOR DOMINIKÁNOK V LYSOLAJÍCH

cela /13 - 15m²/ - 8x + wc a lázeň, 8x + príprava na wc a lázeň, hosťovská izba /13 - 15m², 5x + wc, lázeň /, hovorne /30m²/, knižnica , archív, kapitula, kancelária prevorky, refektár – jedáleň, kuchyňa , spíž, infirmeria blízko kostola, oratórium /kapacita 20 osôb/, kostol /kapacita 60 osôb/, sakristie, práčovňa, tkalcovňa, výtvarný ateliér, rekreačná miestnosť

Sami o sebe: „Kdo jsme“

„Naše komunita je jednou z mnoha komunit Mnišek Kazateľského rádu. To znamená, že patríme do veľkej rodiny založenej pred 800 lety sv. Dominikom, a to konkrétne akožto jej kontemplatívnej (rozjímadavá) složka.

Dominikánský rád bol založen „zvláštne pro kázání a pro spásu duší“ (první stanovy rádu), jeho posláním je „hlásat Boží Slovo a po celém světě zvěstovat jméno našeho Pána Ježíše Krista“ (papež Honorius III., 18. ledna 1222). Na této službě Slova se členové jednotlivých větví rádu (bratři, mnišky, sestry různých dominikánských kongregací, členové sekulárních institutů, laici...) podílejí různým způsobem.

Místo mnišek je v samém srdci dominikánského rádu. Jejich hlavním úkolem je Božímu slovu naslouchat, uvažovat o něm a vzývat ho ve skrytosti, tak, aby se „Slovo, které vyšlo z Božích úst, nevrátilo bez účinku, ale neslo hojně ovoce u těch, kterým bylo posláno“ (Srov. Iz 55,10). Ve jménu celého lidstva mnišky chválí a oslavují Boha a zároveň ho prosí, aby dovedl ke spáse každého člověka. Podobně jako Mojžíš, který stál na hoře před Hospodinem se vztaženýma rukama, zatímco Izrael bojoval s Amálekem (2M 17,8n), i ony celým svým skrytým životem v Boží přítomnosti napomáhají účinnosti kázání bratří a sester našeho rádu. Jako komunita, žijící společným životem ve vzájemné lásce a odpuštění, mající „jednu duši a jedno srdce v Bohu“ (srov. Sk 4, 32), jsou pro své okolí znamením Božího milosrdenství a lásky ke světu, znamením všeobecného smíření v Kristu, „svatým kázáním“ (Tak lidé nazývali první klášter našeho rádu v Prouilhe, jehož 800. výročí jsme nedávno oslavili).

Klášter v Praze - Lysolajích má poměrně krátkou historii. V současné době nás zde žije 7 sester ve věku zhruba mezi 35 a 60 lety. Jak již bylo řečeno, jedná se o komunitu kontemplativního zaměření. Věnujeme se především společné a osobní modlitbě, studiu apráci, ať už výdělečné, která je pro nás zdrojem obživy, práci pro rád a Církev, nebo práci domácích. Veškerou takovou činnost ovšem vykonáváme v rámci kláštera, nesloužíme např. v nemocnicích, školách farnostech apod.“

PRAHA LYSOLAJE



Štatistické dáta MČ Praha - Lysolaje

Počet obyvateľov: 1 405 k 1.1.2011

Hustota obyvateľov: 412/km²

Založení obce: Kolem roku 1227

Pripojenie k Prahe: v roku 1968

Nadmorská výška: minimálne 195 m, maximálne 325 m

Celkový počet objektov s číslom popisným: 302 ku dni 1.1.2010

Z toho: počet rodinných domov = 270

počet bytových domov = 32

Obec Praha - Lysolaje

Obsiahle dokumentačné materiály podávajú prehľad o vývoji malej zemédelskej a vinařskej obce, ktorá od pradávna náležala k Pražskému hradu. Lidské osídlení v Lysolajích se však datuje až do pravěku, což dokazují rozsáhlé archeologické vykopávky.

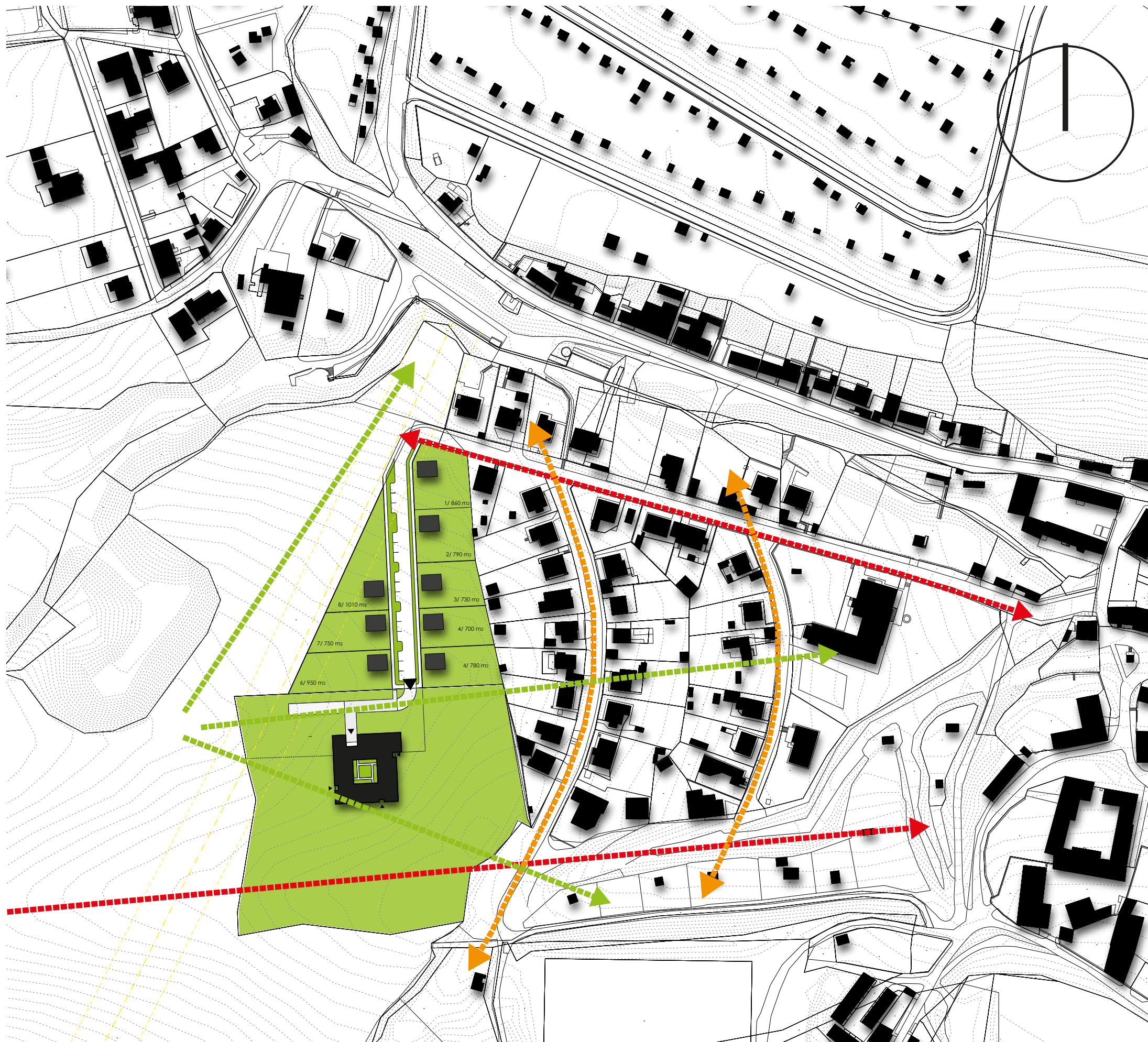
Život v obci se poznenáhle proměnil z typické zemédelskej vesnice v příměstskou část hlavního města Prahy. Naštěstí si tato obec uchovala venkovský ráz s romantickou krajinou, takže v současnosti působí jako biokoridor města Prahy.

Před 25 lety vydal národní výbor v Lysolajích k 750. výročí publikaci o Lysolajích. Tuto publikaci připravil tehdejší kronikář obce Rudolf Bernášek a vycházel při tom ze starých záznamů v obecní kronice, z geologických a archeologických pramenů, výpisů ze státních a městských archivů muzeí, z knih a zápisů bývalého obecního zastupitelstva a Místního národního výboru v Lysolajích a různé odborné literatury.

Lysolaje jsou městská čtvrť, katastrální území a od 24. listopadu 1990 pod názvem Praha-Lysolaje také městská část na severu hlavního města Prahy o rozloze 247,54 ha.

Historie

První dochovaná zpráva o vesnici Lysolaje pochází z roku 1225. Území Lysolajů patřilo do majetku panovníka Českého království, který s ním volně disponoval. Přemysl Otakar I. toto území věnoval kapli sv. Václava při kostele na Pražském hradě. Správcové kaple si pak tuto donaci dávali potvrzovat od každého nového panovníka. Nejstarší zachovaná darovací listina pochází z roku 1227. K Praze byla původně samostatná obec Lysolaje připojena roku 1968 a začleněna do městského obvodu Praha 6. Od 24. listopadu 1990 jsou Lysolaje samostatnou městskou částí Praha-Lysolaje.



LEGENDA

- pozemok riešenej lokality
- existujúca a navrhovaná zástavba
- plynové vedenie a jeho op
- zástavba rešpektuje morfológiu terénu
- najvyšší výhľadový bod
- hlavné kompozičné osi

Zadanie

Zadaním diplomovej práce je vypracovanie architektonickej štúdie objektu novostavby dominikánskeho kláštora v lokalite Praha – Lysolaje pre komunitu mníšok Kazateľského rádu. Súčasťou projektu bude riešenie urbanistickej situácie kláštora v kontexte plánovanej okolitej zástavby rodinných domov.

Autorská správa

Koncept

Kláštor ako autonómny celok vpísaný do štvorca, v strede s átriom. V átriu vrcholí dovnútra ambitová chodba, ktorá je srdcom všetkého diania, okolo ktorého sa odohrávajú každodenné činnosti. Naopak na streche orientácia budovy smeruje von do krajiny.

Predĺženie ambitu do každej svetovej strany, má pomyselné prepojenie s vonkajším svetom. Aj po fyzickej stránke – návštevou kostola, rozhovorom s rehoľnými sestrami, či len ako noclah alebo spojenie cez modlitby.

Kostol ako najpodstatnejšia dominanta sa zdvíha z celku a vrcholí vo svätostánku. Kláštor spätne pôsobí na vysunuté presbytérium kostola a vtláča do stien kostola svetelné otvory.

Táto „cesta“ rozdeľuje dom na 4 časti, ktoré reprezentujú 4 hlavné odvetvia činností v kláštore: modlitba, štúdium, práca a spoločenský život. Nad každou časťou sa nachádza

Urbanistické riešenie

Prístup na riešené územie je z ulice predĺžením na juh lemuje zástavba ôsmich navrhovaných rodinných domov. Celé stúpanie ulice sprevádzanej stromoradiím vrcholí samotným pozemkom kláštora. Pri vystupovaní ulicou je prvý viditeľný pohľad na kostol kláštora. Terén okolo objektu je mierne svažité smerom na východ, čo v celkovej situácii znamená posunutie terénu o pol podlažia. Na pozemku sa nachádza zvonica, parkovacie miesta pre hostí kláštora a odkladacie miesto pre bicykle. Celý pozemok je rozdelený na štyri typy záhrad: kvetná v rajskej dvore, úžitková pre pestovanie, ovocný sad a divoko rastúci lúčny porast.

Architektonické riešenie

Kláštor sa skladá z dvoch nadzemných podlaží, jedného podzemného a objekt kostola, ktorý siaha do výšky tretieho nadzemného podlažia. Hlavný vstup do kostola a do kláštora je zo severnej strany. Zo zádveria sa dostávame do časti pre verejnosť a aj do klauzúry. Súčasťou je aj hosťovský dom. Toho súčasťou je na prvom podlaží spoločenská miestnosť a dve hovorňe, jednu bezbariérovú izbu, na poschodí štyri izby. Vstupom do klauzúry sa dostávame do ambitu, kde sa na každej strane dostávame do jednotlivých častí. Tie sú rozdelené na: modlitba, štúdium, práca a spoločenský život: kostol so sakristiou; kancelária prevorky, kapitula, knižnica s archívom; pracovňa, ateliér, tlakovňa, pracovňa a záhradná miestnosť; kuchyňa so skladom, refektár. Na druhom podlaží sa nachádza obytná časť pre rádové sestry, pre novicky, či infirmerie a pokojná relaxačná činnosť. Ambit vyúsťuje na každú stranu vstupom – hlavný vstup do kostola, kláštora a hosťovského domu; do sakristie a pre lekára; do oddychovej záhrady, vstup do podzemného podlažia ale aj východ na strechu; vedľajší vstup sa používa ako hospodársky – do úžitkovej záhrady, vynášanie odpadov alebo ako spojenie s exteriérovým posedením, ktorý je prístupný pre hostí.

Konštrukčné riešenie

Celý kláštor je navrhnutý ako železobetónová sendvičová konštrukcia, z fasádnej strany riešená ako pohľadový betón. Konštrukčný systém je kombinovaný - stenový so stĺpmi a prekladmi v ambite. Strecha kláštora je obrátená plochá strecha, čiastočne pochôdzna je pokrytá drevenou podlahou na terčoch. Pergola na streche je drevená konštrukcia zo stĺpov a prekladov so zavetrovaním. Strecha kostola je šikmá. Strecha je odvodnená do vertikálnych šachiet. Objekt je čiastočne podpivničený v juhovýchodnej časti. V podzemnom podlaží sa nachádzajú technické miestnosti pre vykurovanie kláštora a kostola.

komunita

Komunitný život je veľmi dôležitý pre špecifický cieľ dominikánskeho rádu, ktorým je kázanie. Bez komunitného života kázanie by bolo len čiastkové a neprinieslo by požadované ovocie. Komunitný život sa nezakladá len na uskutočňovaní spoločných úkonov. Podstatou komunitného života je bratská a sesterská láska, ktorá si vyžaduje vzájomné prijatie sa aj s chybami. Komunitný život okrem toho, že napomáha kontemplácii uľahčuje aj apoštolskú činnosť a dáva jej väčšiu účinnosť. Apoštolské poslanie pre dominikánku je vždy dielom komunity a nikdy nie je len čisto osobnou záležitosťou. Apoštolská činnosť v dominikánskom živote je vždy prijímaná komunitou. Žiť v komunite znamená rásť v láske. Ak členovia dominikánskej komunity žijú v harmónii ducha a v jednote s Kristom ich komunitný život sa stáva živým kázaním, svedectvom viery a lásky a dôkazom, že je možné uskutočňovať to, čo hovoria a že kresťanský život nie je utópiou ale skutočnosťou.

práca

Z citátu „ora et labora“ - modli sa a pracuj, je zrejmé, že popri duchovnej modlitbe je dôležitá aj fyzická práca. Kláštory boli už v minulosti nezávislé hospodárske jednotky. Najmä poľnohospodárske práce a remeslá boli a sú znakom samostatnosti. Prácou rozvíjame talenty, ktoré sme dostali do vienka. Mníšky sa v rámci komunity starajú o všedný chod domácnosti - varenie, domáce práce, ale aj spomínané práce v záhrade. Tkanie, šitie, vyšívanie, maľovanie, ručne vyrábané rôzne drobnosti. Práca je akýmsi doplnením kontemplatívneho života, pretože Boh je prvým a najdôležitejším v živote každého.

modlitba

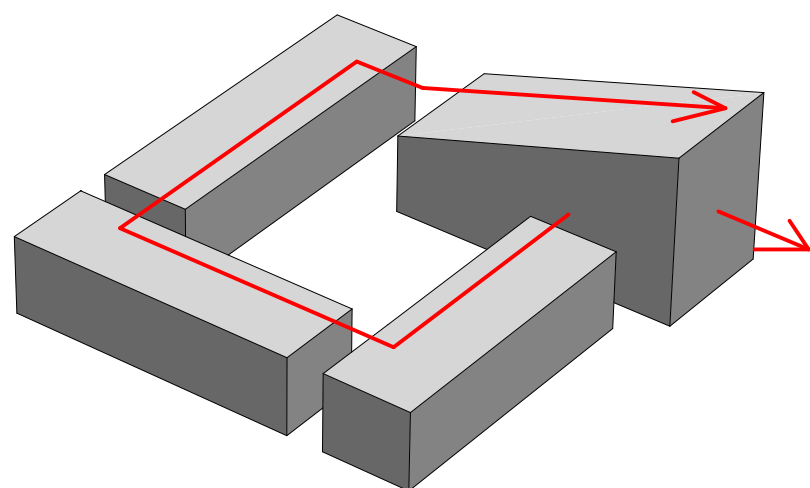
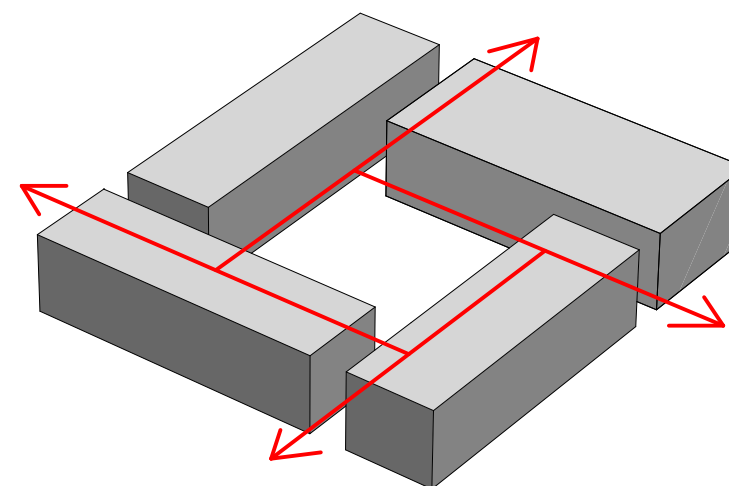
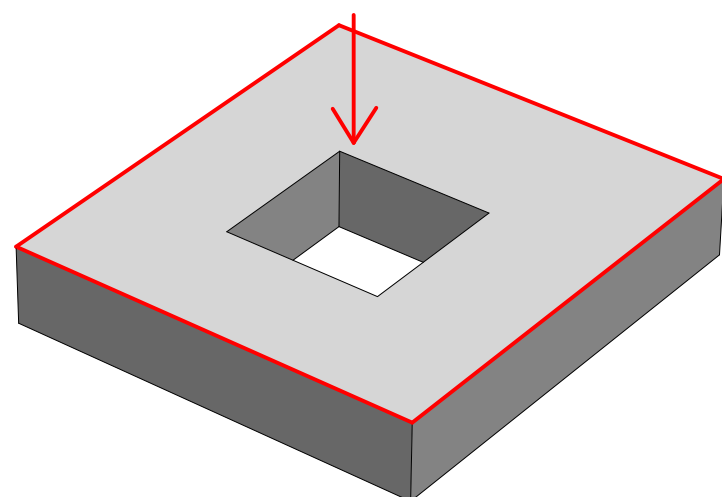
Liturgické slávenie a osobná modlitby sú v živote dominikánky najdôležitejšími chvíľami spoločenstva s Bohom. Hlavne pri slávení eucharistie je možné mať účasť a kontemplovať tajomstvo spásy, ktoré je potrebné ohlasovať bratom a sestram. Liturgia hodín prostredníctvom textov zo Sv. písma a zvlášť žalmov pozýva uvažovať o nekonečnom Božom milosrdenstve, o jeho добрote, spravodlivosti a láske pre svoj ľud. Na rozdiel od kanonických a mníšskych rádov, kde spoločné slávenie liturgie bolo takmer cieľom, v dominikánskom ráde je len prostriedkom i keď veľmi dôležitým. Okrem spoločnej modlitby veľmi dôležitú úlohu v dominikánskom živote zohráva aj súkromná modlitba, ktorá je osobným dialógom s Bohom.

štúdium

Jedným z veľmi dôležitých prostriedkov dominikánskej spirituality je štúdium. Sv. Humbert napísal: „ak je pre ostatné rády štúdium vhodným prostriedkom, pre bratov dominikánov je nevyhnutným prostriedkom“ (De vita regulari, I). Štúdium je účinný nástroj, ktorý formuje z nasledovníkov sv. Dominika kontemplatívnych ľudí a skutočných, dobrých apoštolov. Poznávaním pravdy prostredníctvom štúdia sa stávajú svedkami vo svete.

Cieľom štúdia nie je formovať vedcov či intelektuálov, ale skutočných apoštolov Pravdy.

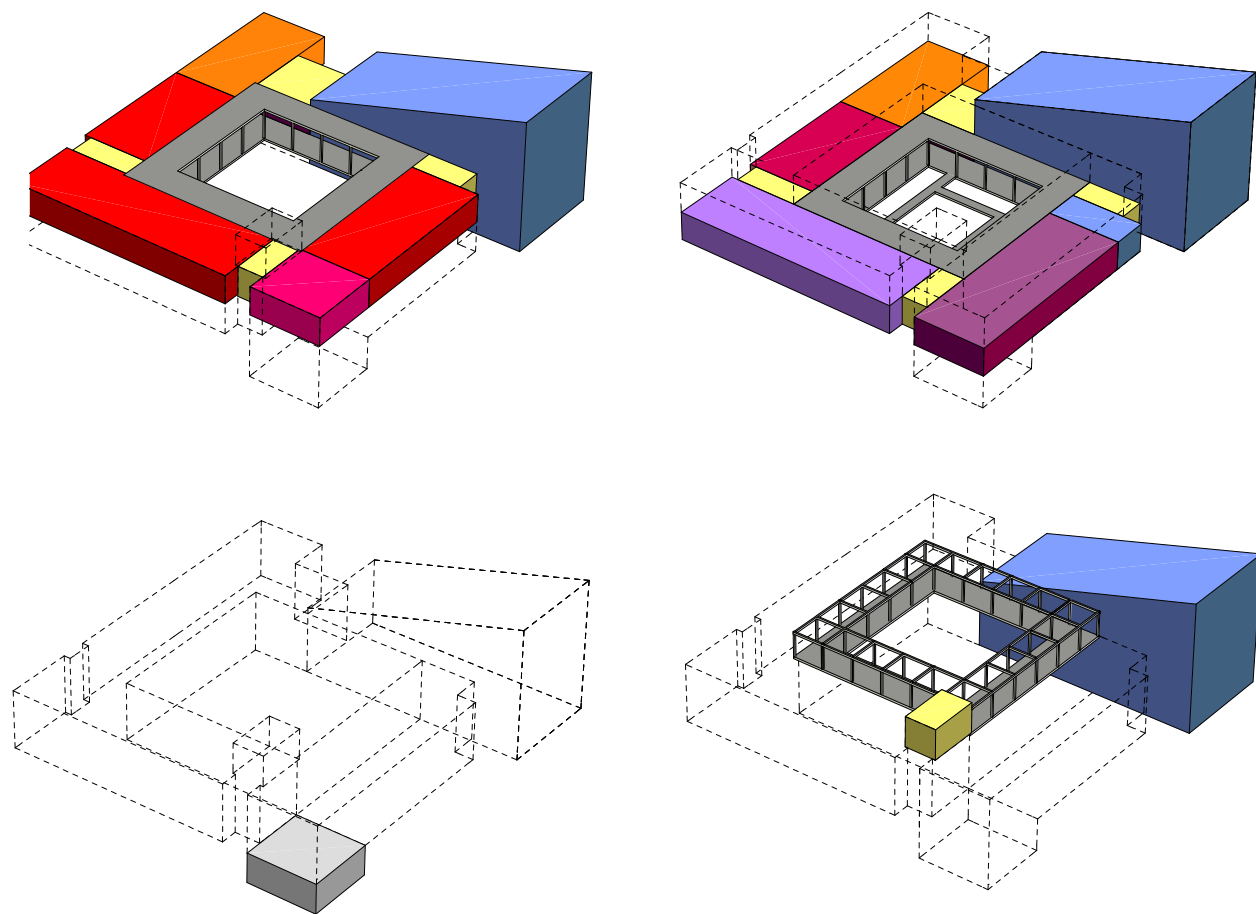
V prvom rade teda stojí štúdium Biblie, avšak za štúdium sa považuje znalosť cudzích jazykov, histórie a samozrejme aj všeobecná vzdelanosť. V rámci komunity využívajú aj znalosti štúdia a venujú sa prekladom kníh a článkom z cudzích jazykov, pripravujú pre vydanie liturgické i iné knihy.



Kláštor ako autonómny celok vpísaný **do štvorca**, v strede **s átriom**. V átriu vrcholí dovnútra ambitová chodba, ktorá je srdcom všetkého diania, okolo ktorého sa odohrávajú každodenné činnosti. Naopak na streche orientácia budovy smeruje von do krajiny.

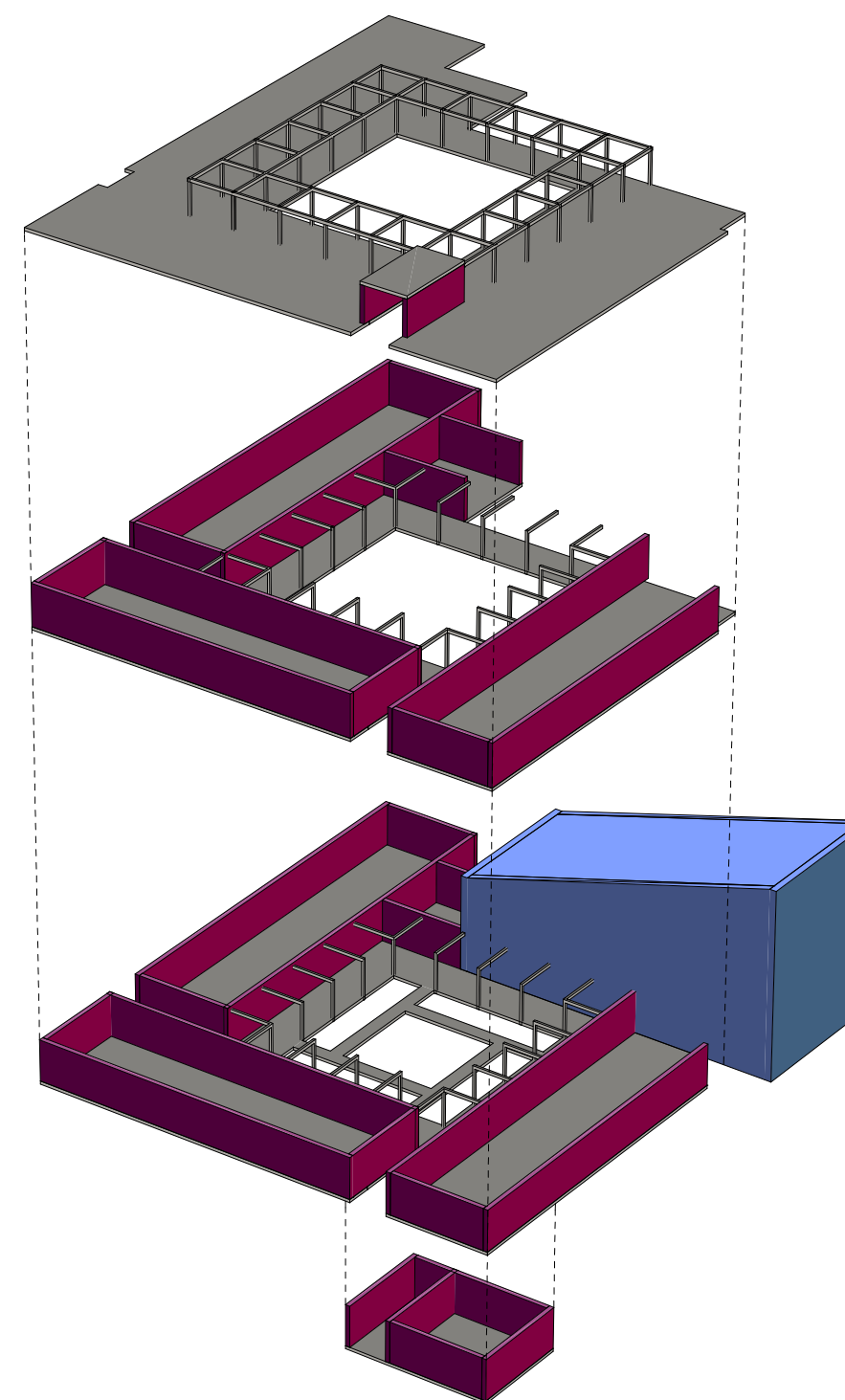
Predĺženie ambitu do každej svetovej strany, má pomyselné prepojenie s vonkajším svetom. Aj po fyzickej stránke – návštevou kostola, rozhovorom s rehoľnými sestrami, či len ako nocľah alebo spojenie cez modlitby.

Kostol ako najpodstatnejšia **dominanta sa zdvíha z celku** a vrcholí vo svätostánku. Hmota kláštora spätne pôsobí na vysunuté presbytérium kostola a vtlačá do stien kostola svetelné otvory.

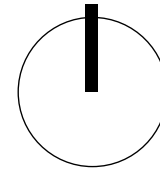


BILANČNÁ TABULKA PODLAŽNÝCH PLOCH




podlažná plocha	1PP	1NP	2NP
z toho	115 m ²	972,4 m ²	972,4 m ²
hosfovský dom		71,7 m ²	78,9 m ²
celý		x	273,6 m ²
relaxácia		x	36 m ²
modlitba		206,0 m ²	31,5 m ²
štúdio a administratíva		107,1 m ²	x
práca		123,6 m ²	x
spoločnosť		67,7 m ²	x
tzb	108,1 m ²	x	x
komunikácie		217 m ²	202,3 m ²

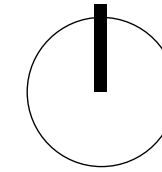


NÁVRH NOSNÉHO SYSTÉMU



LEGENDA

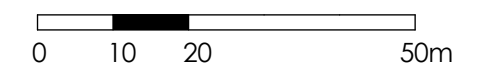
-  pozemok riešenej lokality
-  existujúca a navrhovaná zástavba
-  plynové vedenie a jeho op



LEGENDA

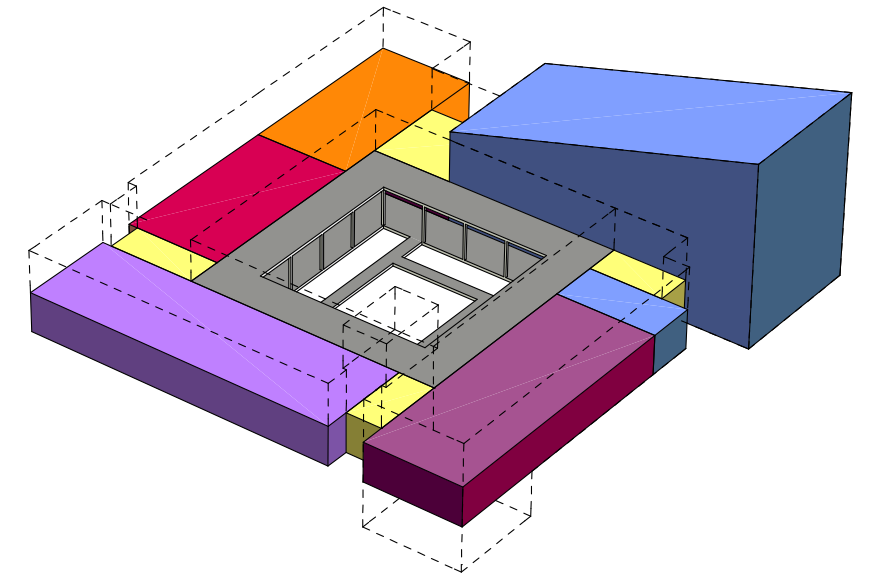
- riešená lokalita
- existujúca zástavba
- navrhovaná zástavba RD
- budova kláštoru
- spevnená plocha
- plynové vedenie a jeho op

+0,000 = 365 b.p.v.



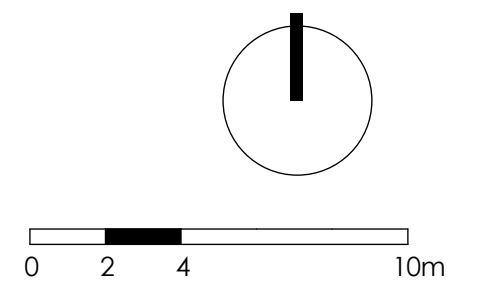
SITUÁCIA

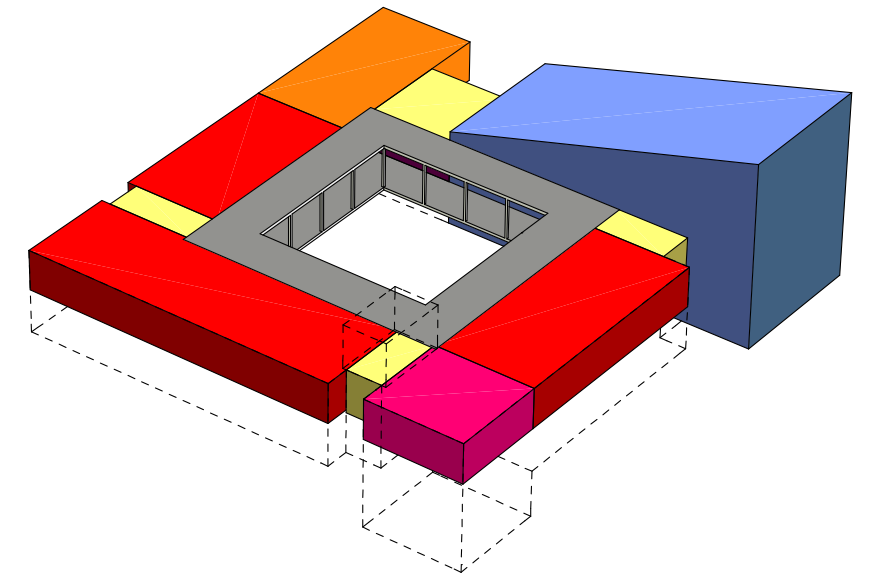
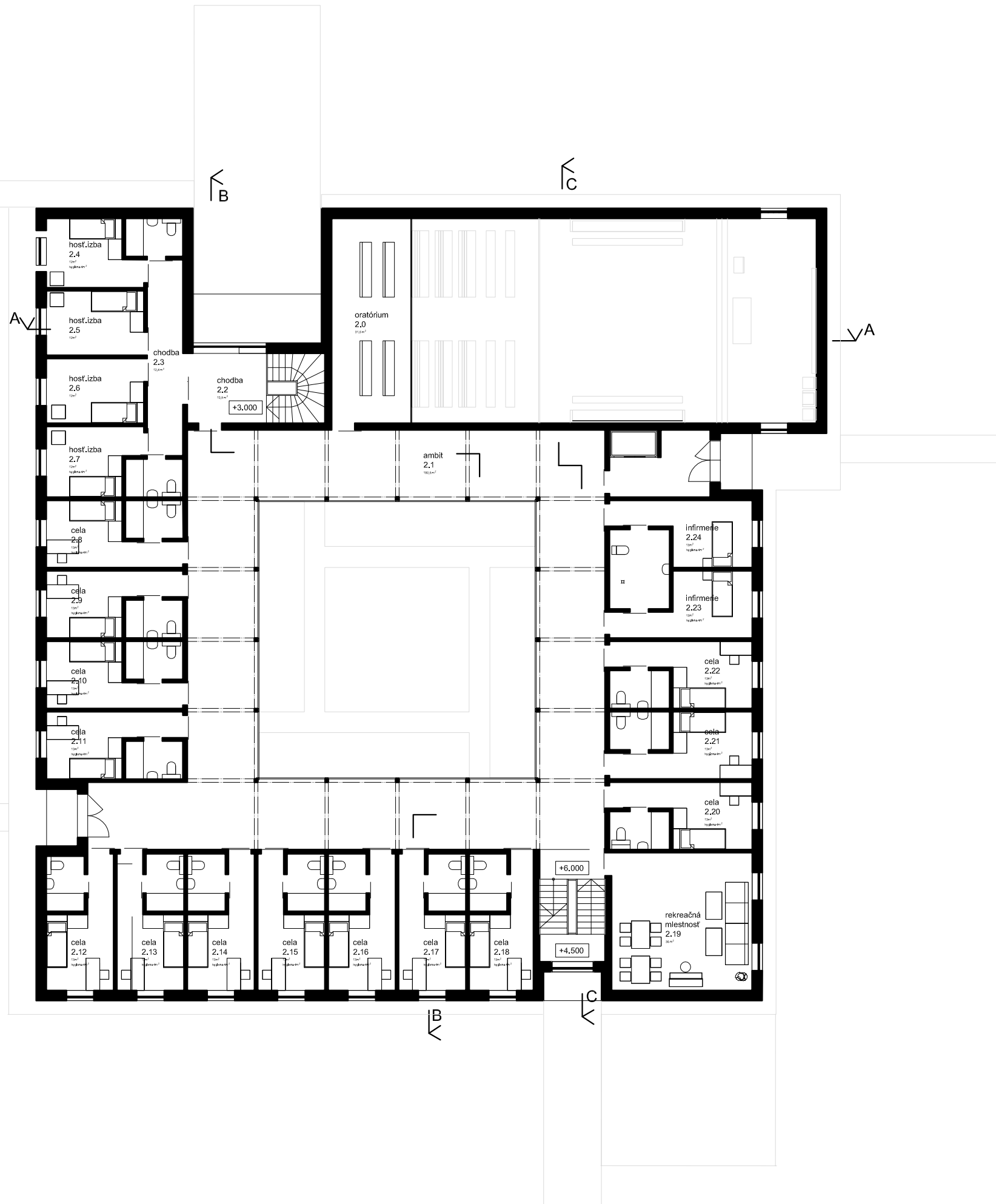
M 1:2000



PREVÁDKOVÁ SCHÉMA

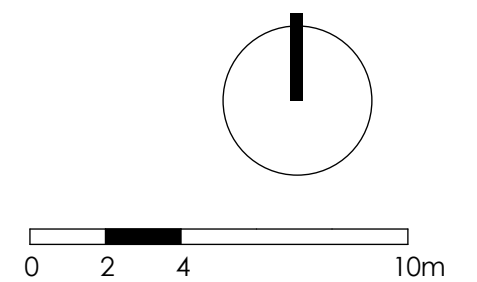
- modlitba
- štúdium
- práca
- spoločenstvo
- hosťovský dom
- ambit
- komunikácie

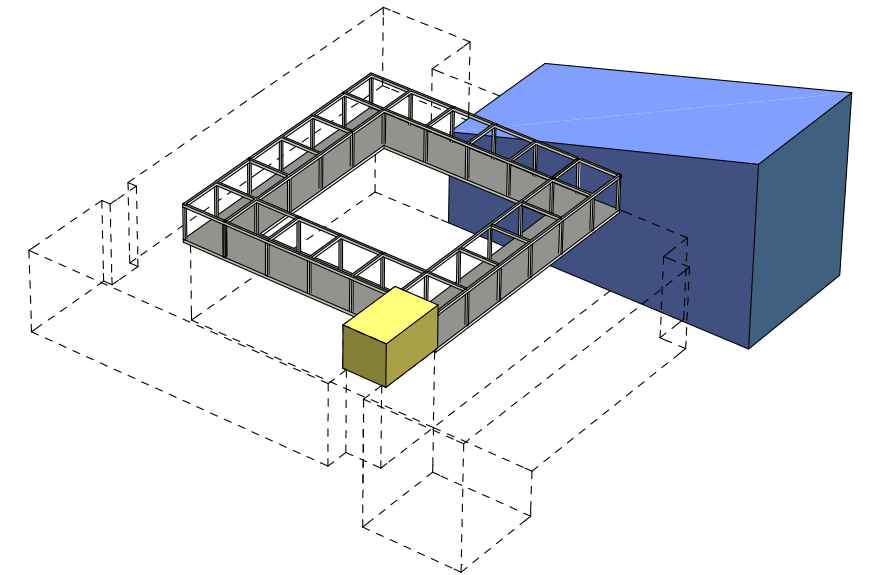
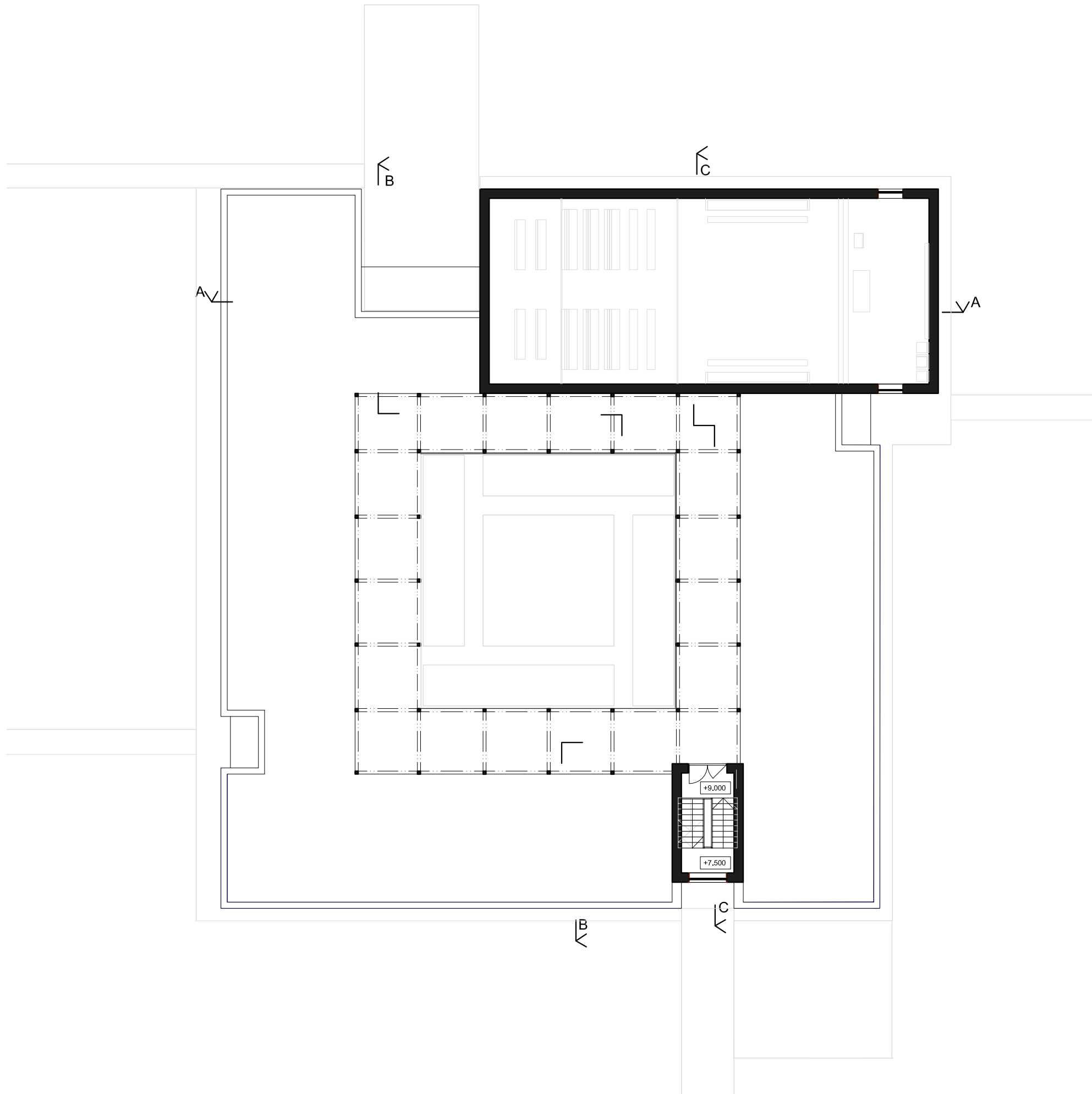




PREVÁDKOVÁ SCHÉMA

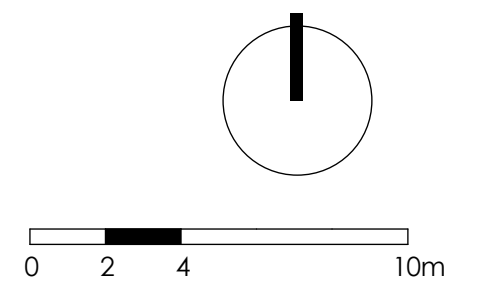
- modlitba
- rekreácia
- cely/novicky, rádové sestry, infirmerie/
- hosťovský dom
- ambit
- komunikácie

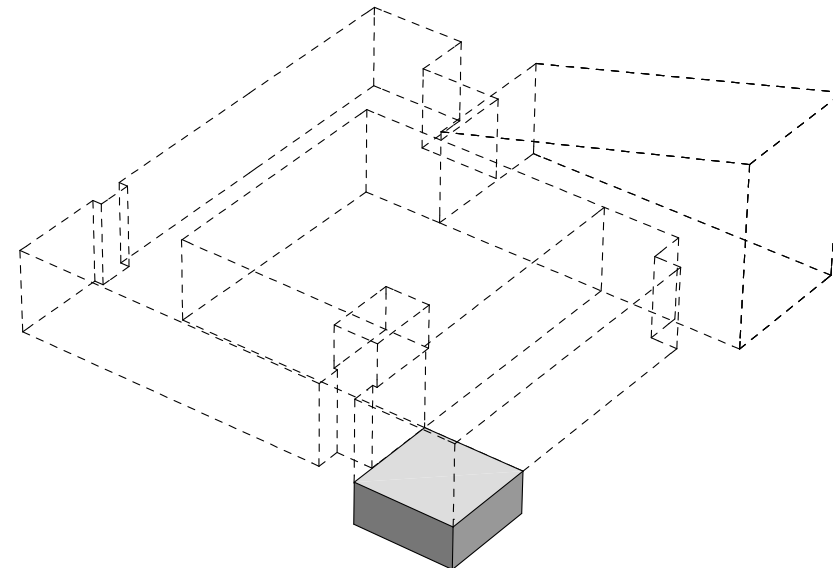
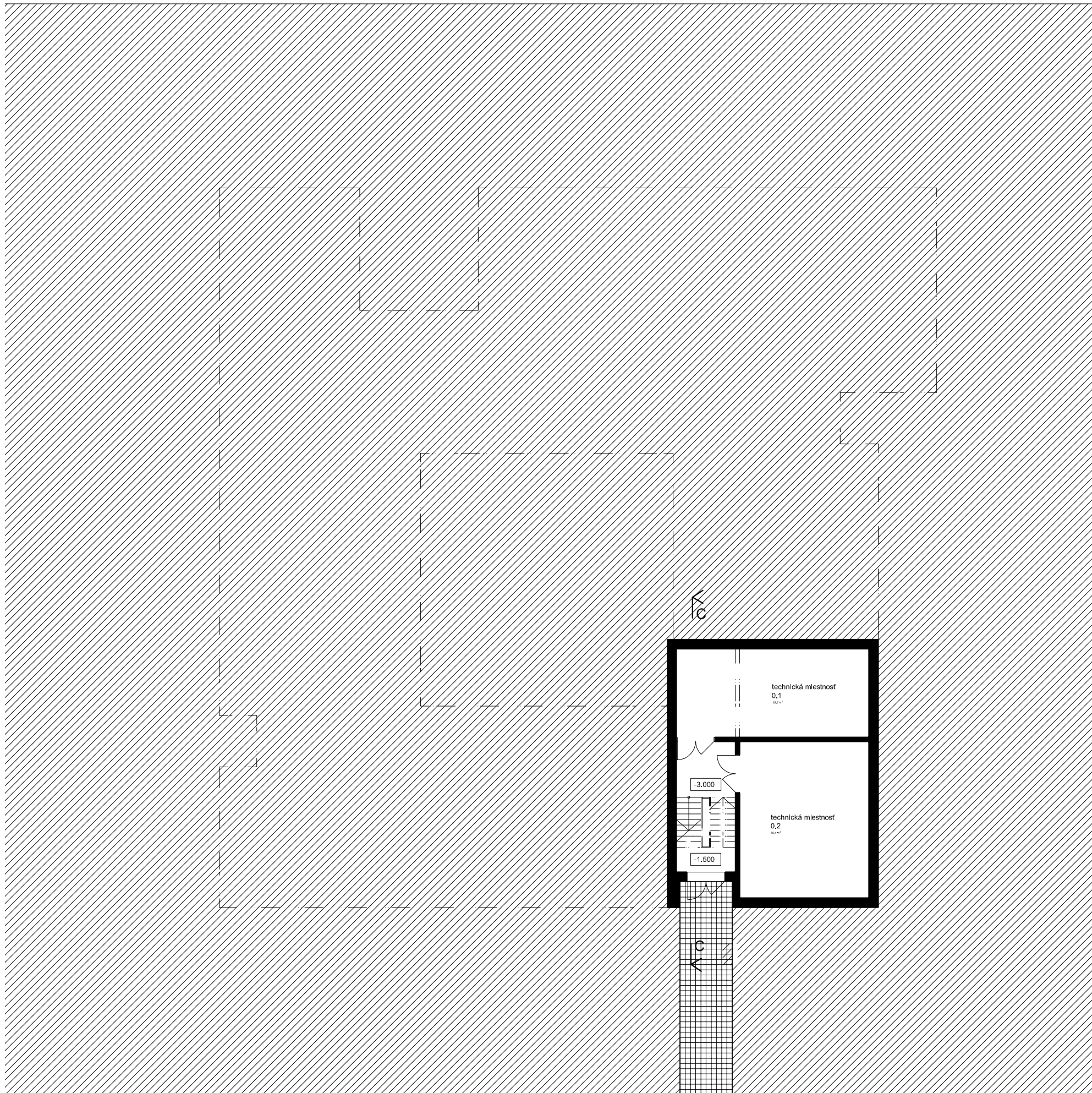




PREVÁDKOVÁ SCHÉMA

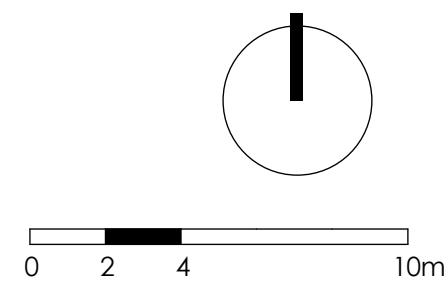
- modlitba
- ambit
- komunikácie

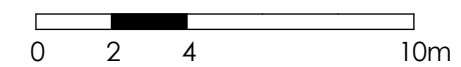
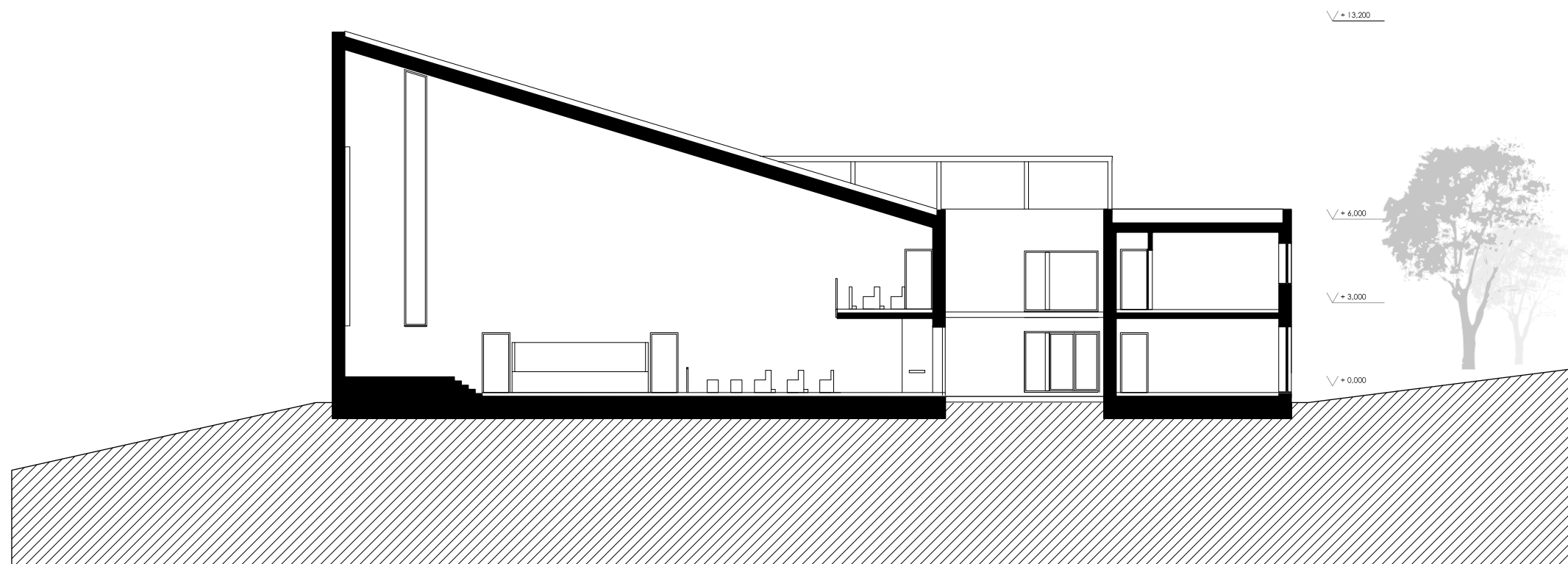




PREVÁDKOVÁ SCHÉMA

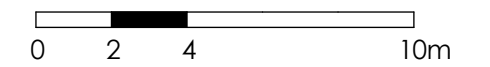
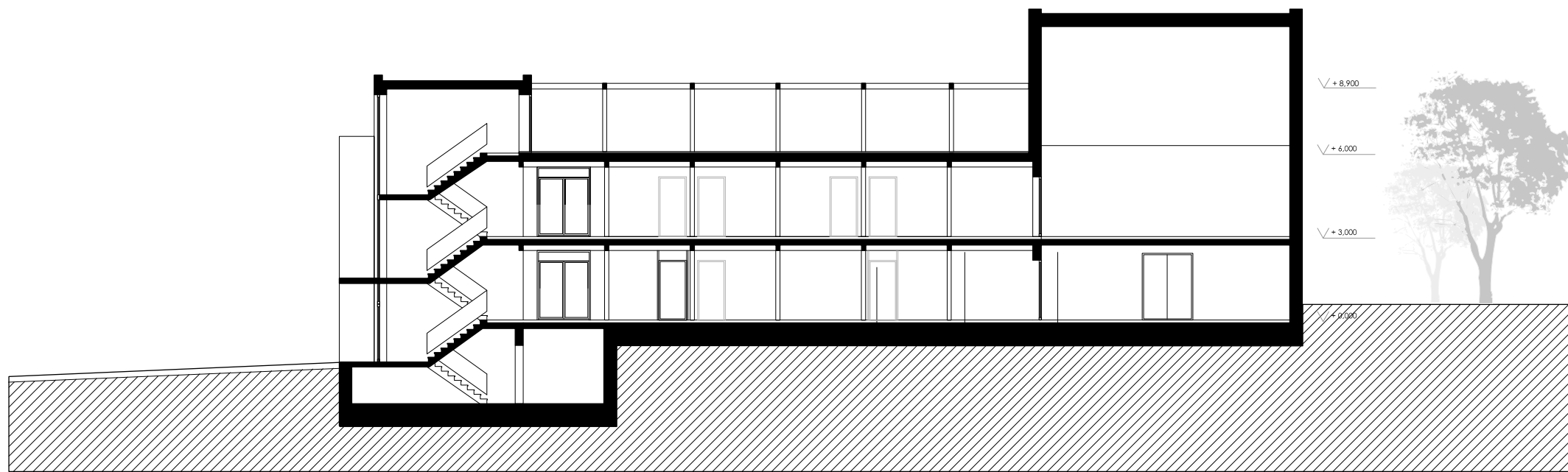
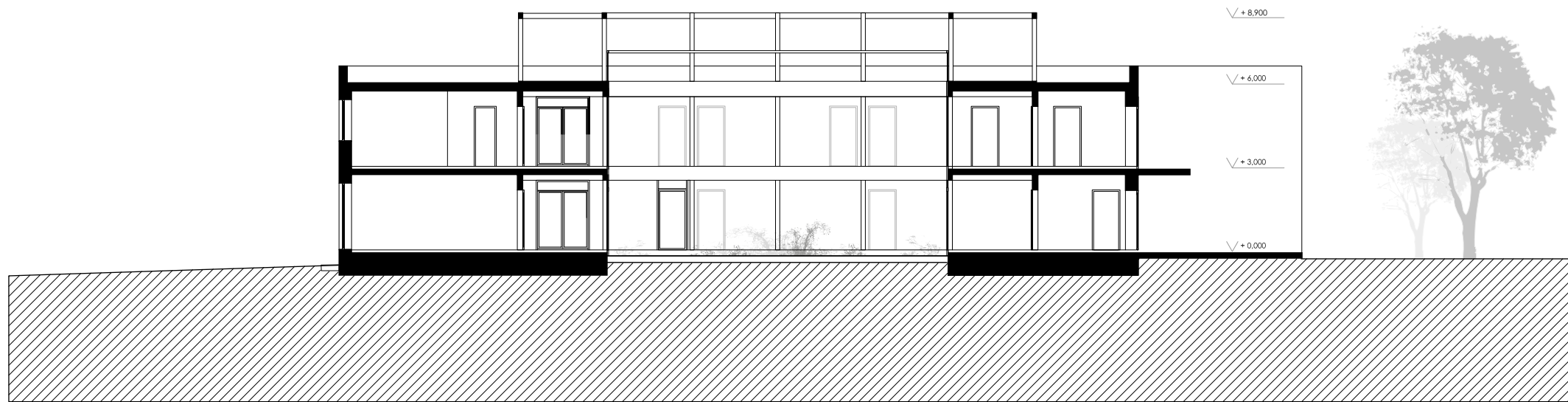
 technické zázemie





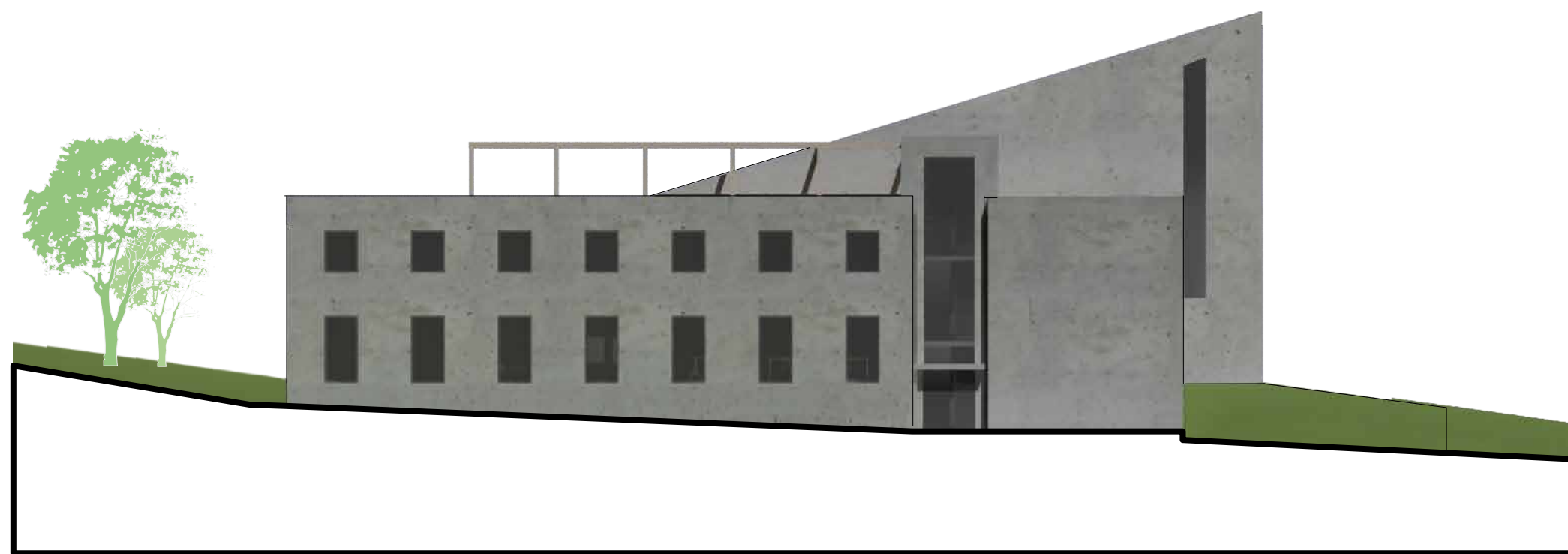
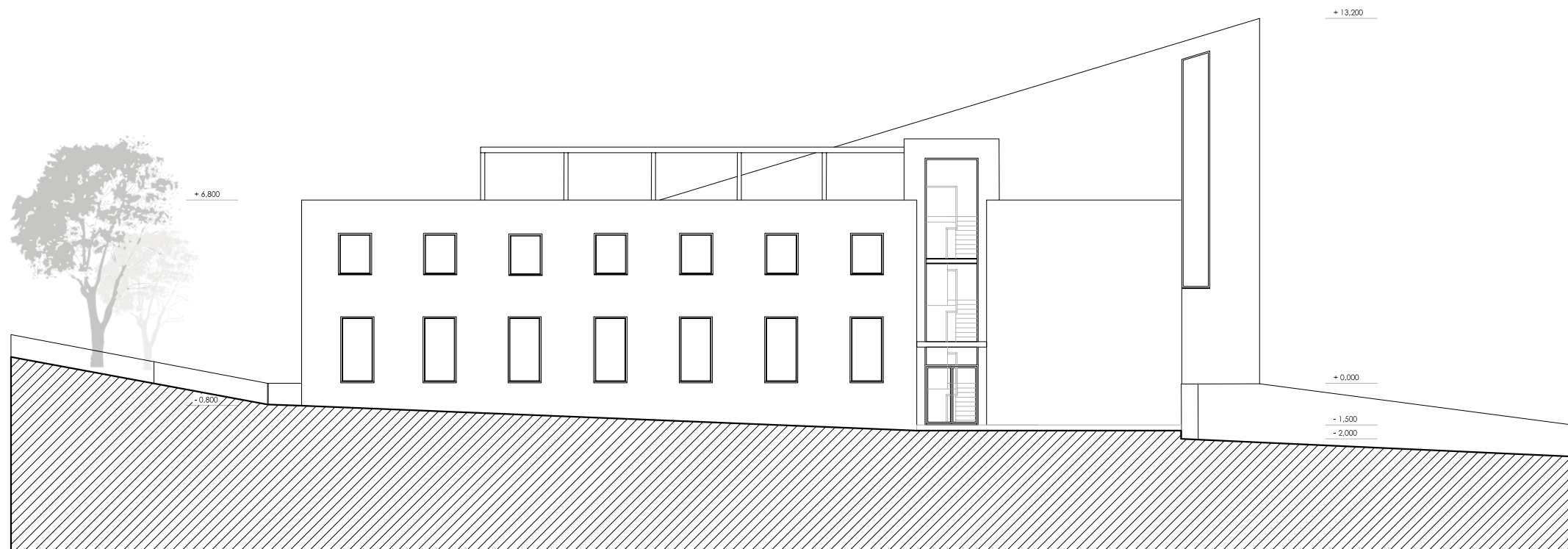
REZ A-A

M 1:200



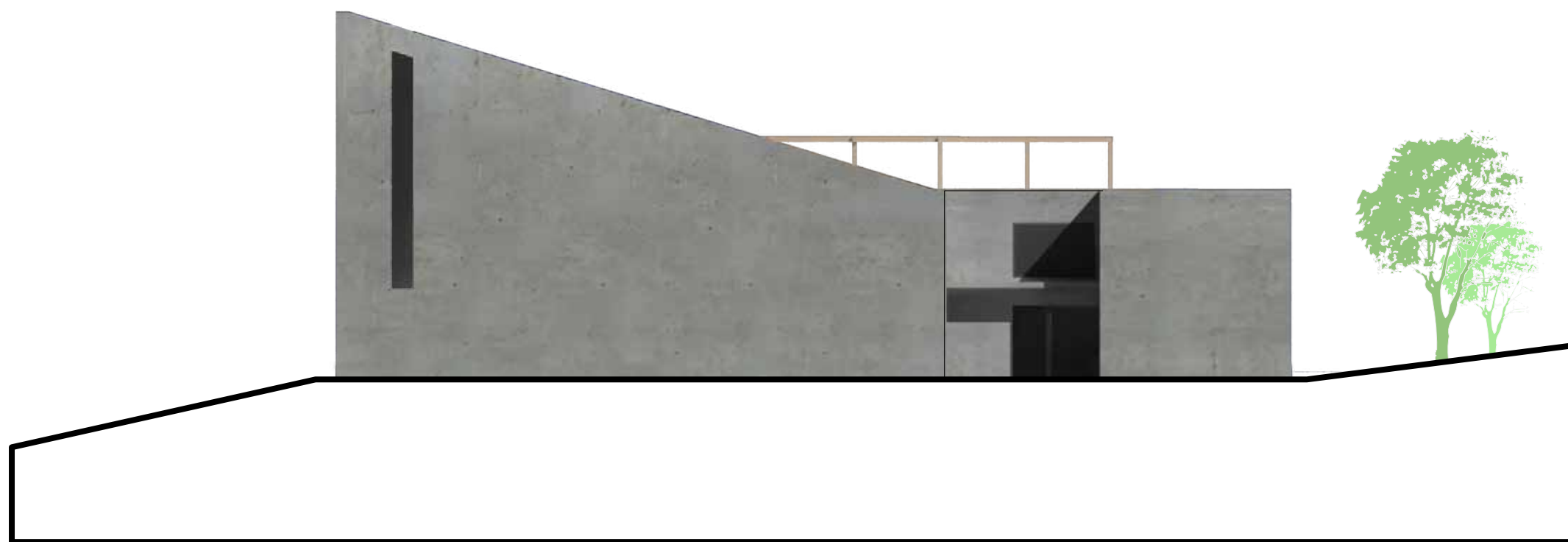
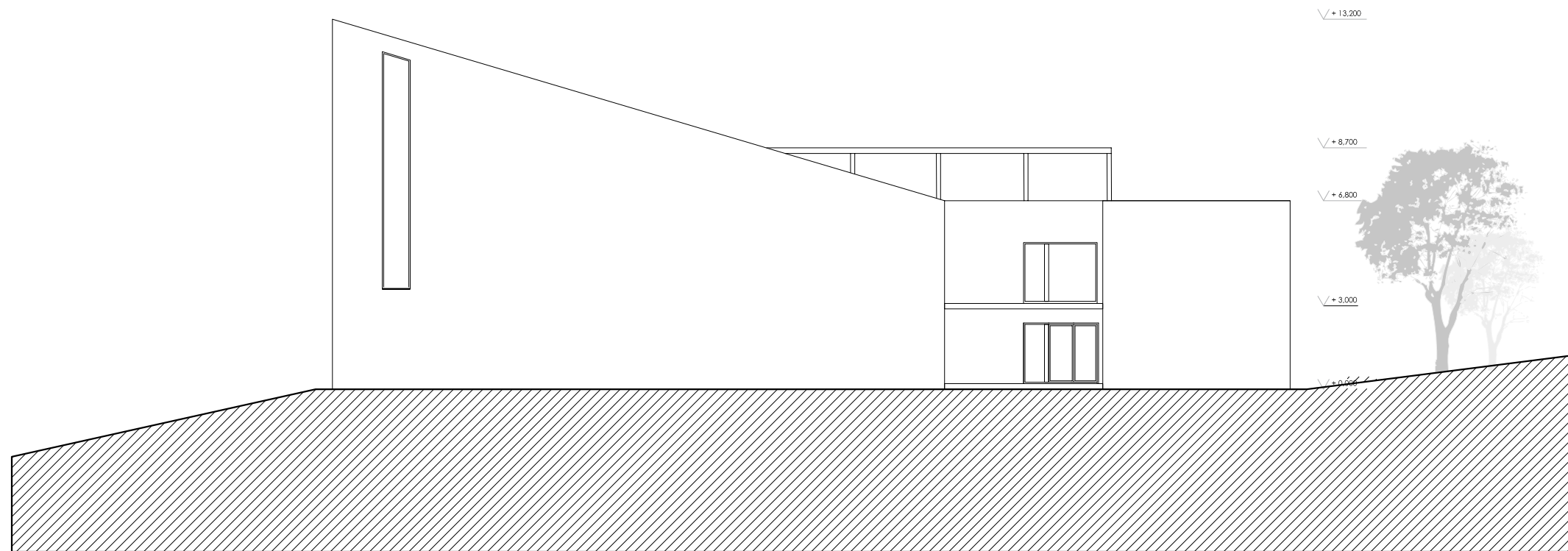
REZ B-B, REZ C-C

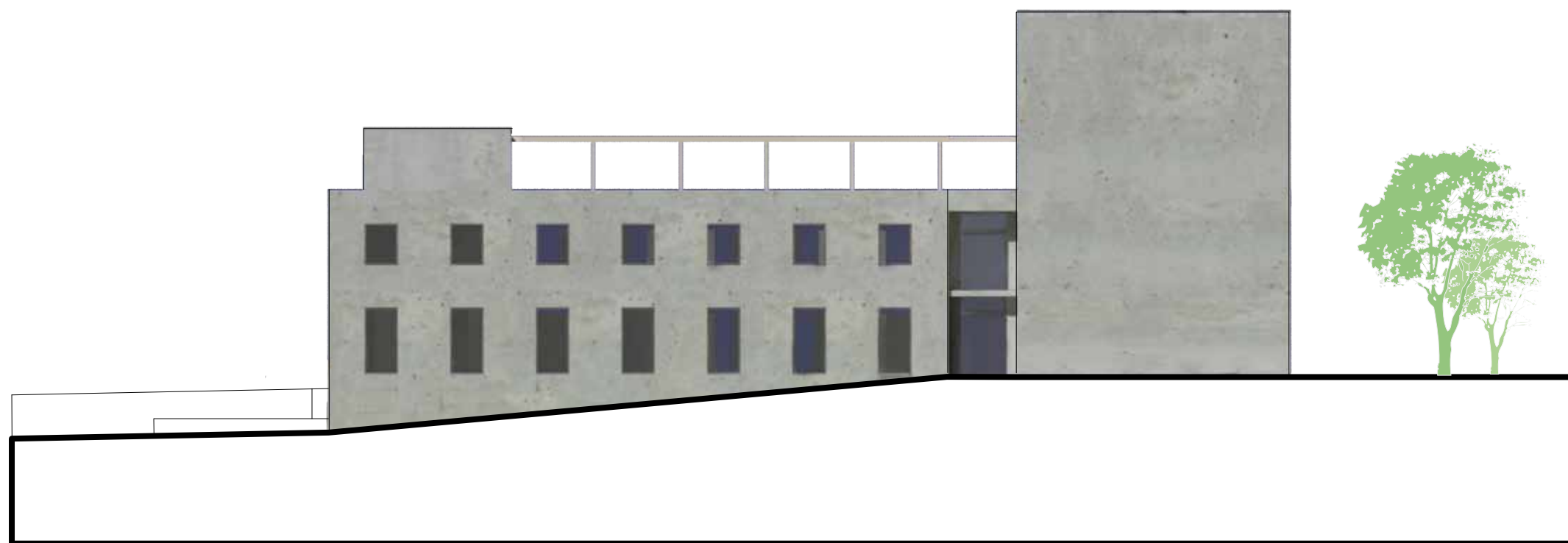
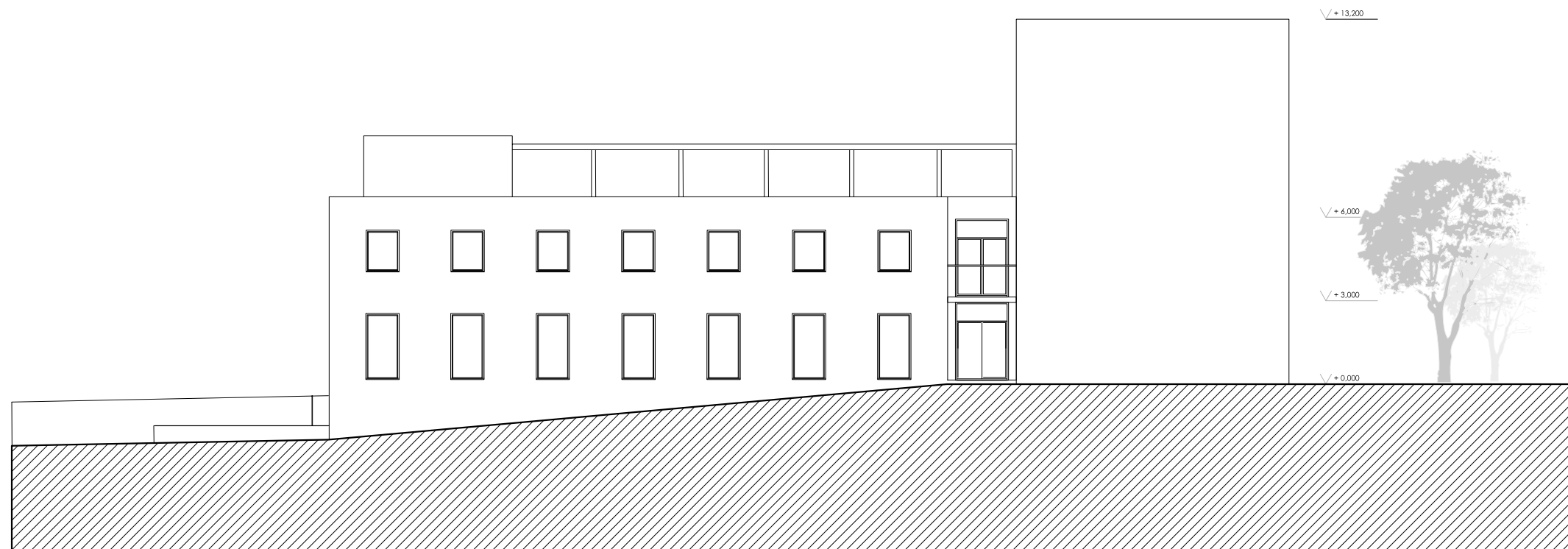
M 1:200

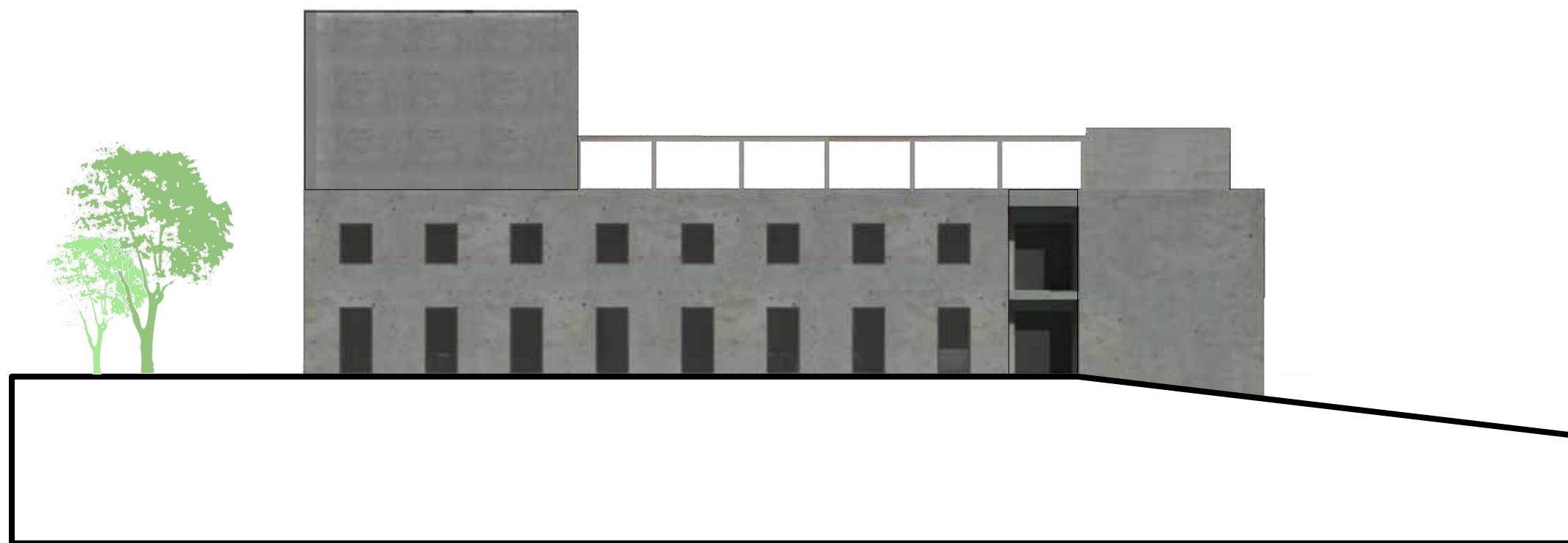
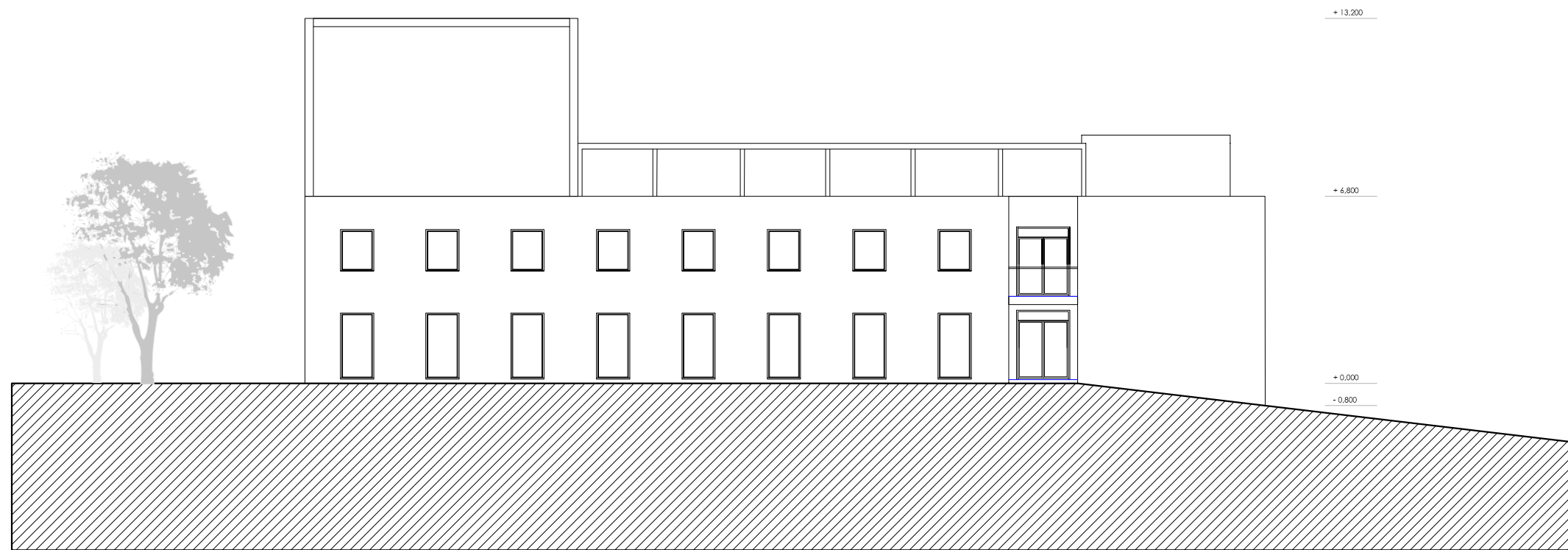


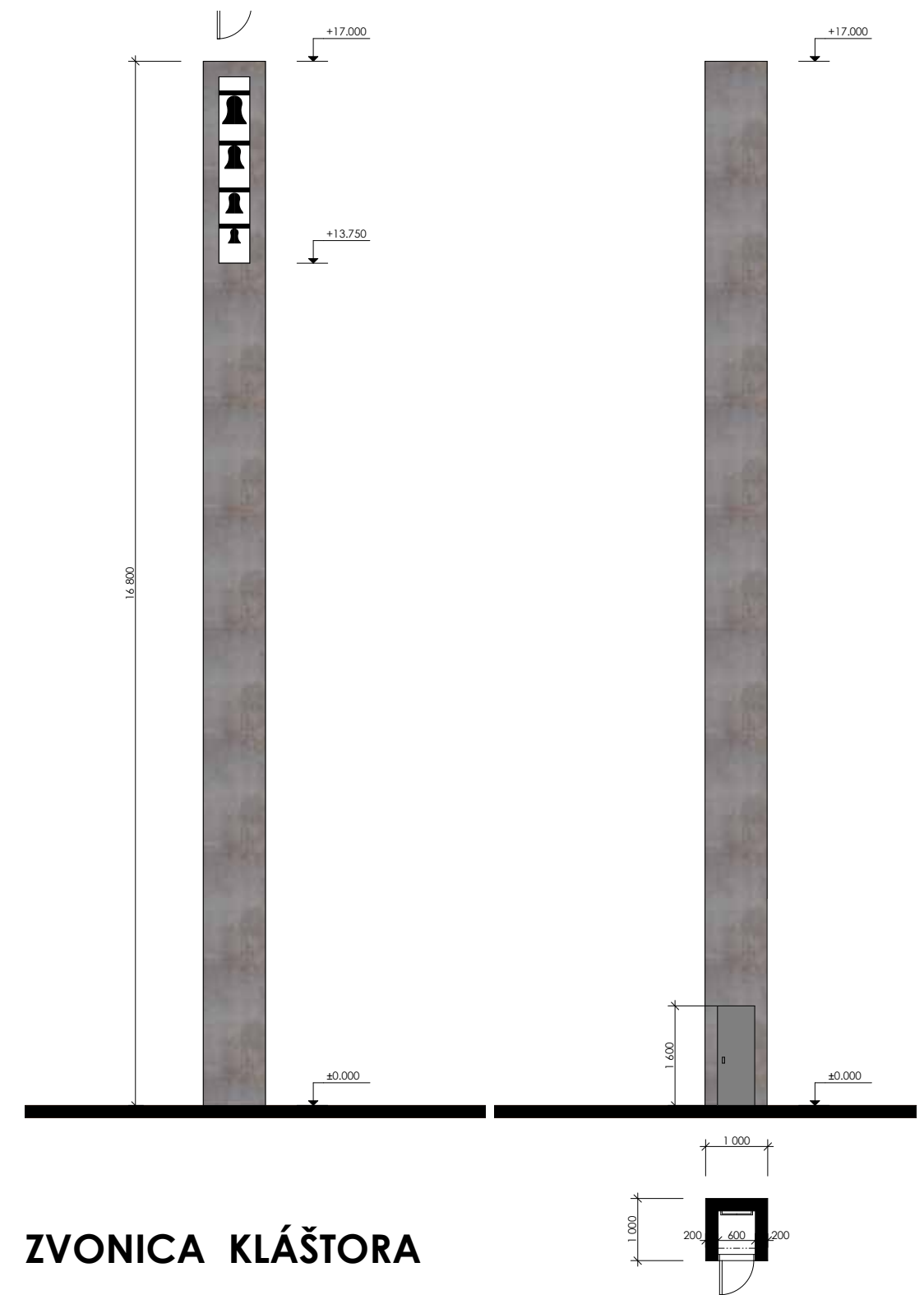
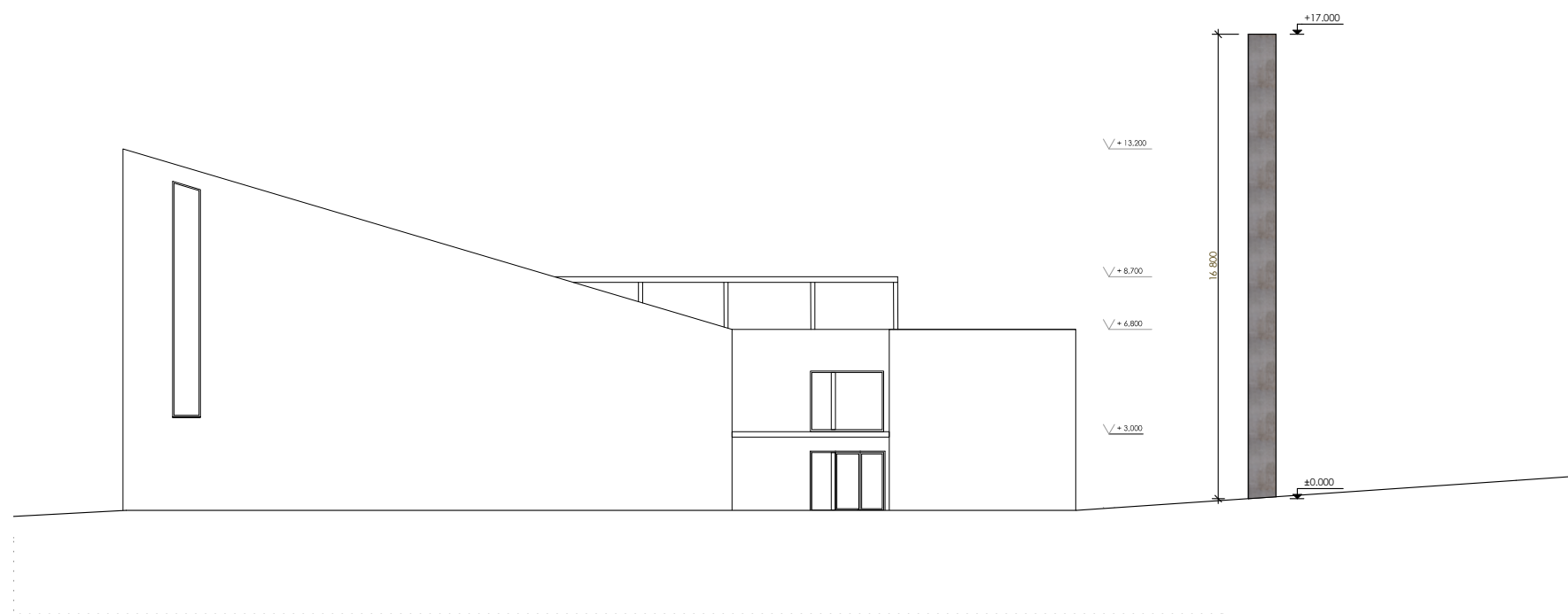
POHĚAD JUŽNÝ

M 1:200



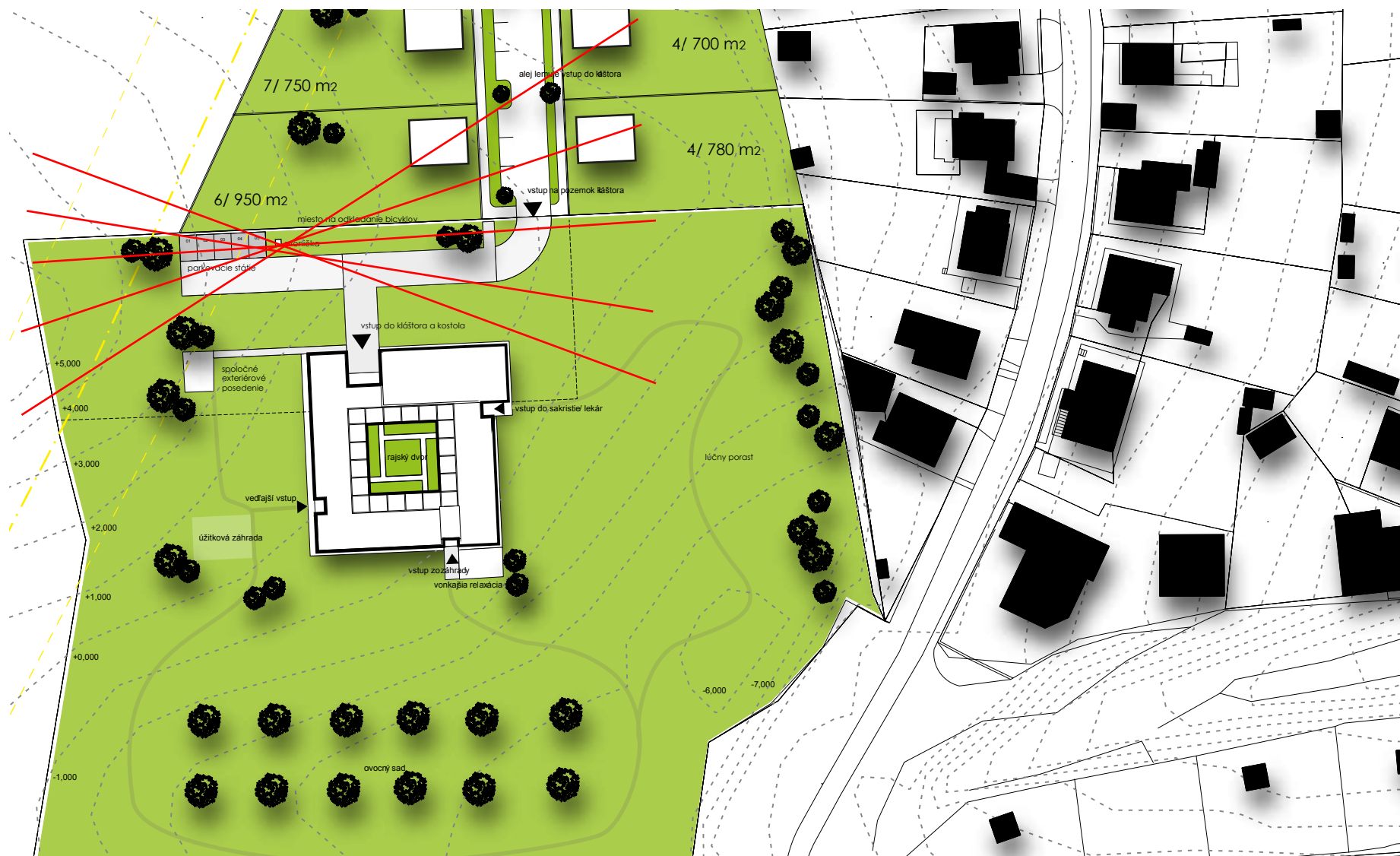






ZVONICA KLÁŠTORA

je umiestnená v tesnej blízkosti objektu kláštora, oproti hlavnému vstupu, zaujíma tak najvyššiu možnú polohu v rámci parcely. Jednoduchá stavba štvorcového pôdorysu, betónová varianta ako materiálové riešenie je zvolené na základe fasády kláštora. Výrez na zvony korešponduje s kostolnou hmotou svojím vertikálne pretiahnutým charakterom. Otvor zvonice je nasmerovaný na okolitú zástavbu, kôli svojej výške, otočeniu a umiestneniu na pozemku podporuje, že zvuk sa tak lepšie šíri dolu spolu s terénom.





POHĽAD NA KOSTOL A HLAVNÝ VSTUP



POHĽAD NA KLÁŠTOR ZO ZÁHRADY



POHĽAD ZO STREŠNEJ PERGOLE



POHĽAD NA AMBIT A RAJSKÝ DVOR