

DIPLOMOVÁ PRÁCE

REKONSTRUKCE A DOSTAVBA OBEČNÍHO DVORA V PRAZE (VOLNOČASOVÉ CENTRUM S GALERIÍ)

Bc. Markéta Bílá

Atelier SUSKE
/Ústav navrhování III - 15129/

vedoucí diplomové práce:
doc. Ing. arch. Petr Suske, CSc.

konzultant:
Ing. arch. Marek Tichý

Fakulta architektury
ČVUT

Zimní semestr 2012/2013



OBSAH

PŘIHLÁŠKA A ZADÁNÍ DIPLOMOVÉ PRÁCE	3
PRŮVODNÍ ZPRÁVA	4
PRŮVODNÍ ZPRÁVA, PROHLÁŠENÍ DIPLOMANTA	5
ŠIRŠÍ VZTAHY	6
ARCHIV HL. MĚSTA PRAHY	7
ANALÝZA ŠIRŠÍCH VZTAHŮ	8
ANALÝZA ZELENĚ, SLUŽEB, DOPRAVY	9
HISTORICKÝ PRŮZKUM_1.NP	10
HISTORICKÝ PRŮZKUM_2.NP	11
HISTORICKÝ PRŮZKUM_3.NP	12
SITUACE	13
SITUACE	14
SITUACE – ŠIRŠÍ VZTAHY	15
PŮDORYS OBJEKTU_1.NP	16
PŮDORYS OBJEKTU_2.NP	17
PŮDORYS OBJEKTU_3.NP	18
PŮDORYS_1.PP	19
PŮDORYS_1.NP	20
PŮDORYS_2.NP	21
PŮDORYS_3.NP	22
PŮDORYS_4.NP	23
PŮDORYS RECEPCE	24
ŘEZ A-A	25
ŘEZ B-B	26
DETAIL	27
POHLED SEVERNÍ	28
POHLED ZÁPADNÍ	29
POHLED JIŽNÍ	30
VIZUALIZACE	31 – 37



1/PŘIHLÁŠKA na diplomovou práci

Mgr. program navazující

Jméno a příjmení: MARKÉTA PÍLÁ

Datum narození: 27.12.1987

Akademický rok / semestr: 2012/2013

Ústav číslo / název: 15129 / ÚSTAV NEPRŮMYSLŮ III.

Vedoucí diplomové práce: DOC. ING. ARCH. PĚTR ŠTĚPÁNEK, CSc.

Téma diplomové práce - český název:

DOSTAVBA A REKONSTRUKCE OBECNÍHO DVORA V PRAZE

Téma diplomové práce - anglický název:

COMPLETION AND RECONSTRUCTION OF THE MUNICIPAL COURT

Podpis vedoucího diplomové práce:

Podpis vedoucího ústavu:

Prohlášení studenta :

Prohlašuji, že jsem splnil/a všechny podmínky pro zahájení diplomové práce které stanovují „Studijní plán“ a „Pravidla pro studium“ na fakultě architektury ČVUT v Praze.

V Praze dne

11.9.2012

podpis studenta

2/ ZADÁNÍ diplomové práce

Mgr. program navazující

jméno a příjmení: MARKÉTA PÍLÁ

datum narození: 27.12.1987

akademický rok / semestr: 2012/2013

ústav: 15129 / ÚSTAV NEPRŮMYSLŮ III.

vedoucí diplomové práce: DOC. ING. ARCH. PĚTR ŠTĚPÁNEK, CSc.

téma diplomové práce:

viz přihláška na DP

DOSTAVBA A REKONSTRUKCE OBECNÍHO DVORA V PRAZE

zadání diplomové práce:

- 1/popis zadání projektu a očekávaného cíle řešení
- 2/popis závěrečného výsledku, výstupy a měřítka zpracování
- 3/seznam dalších dohodnutých částí projektu (model)

- 1) REKONSTRUKCE A DOSTAVBA „OBECNÍHO DVORA“ V PRAZE NA STARÉM MĚSTĚ. DŮRAZ JE KLADEN NA ZAČLENĚNÍ NOVÉ ARCHITEKTURY DO STÁVAJÍCÍHO HISTORICKÉHO KONTEXTU
- 2) - STRUKČNÁ ZPRÁVA 1:44 (HISTORIE, PŘÍSTUP K ŘEŠENÍ)
- VITÁLE 1:1000 + 1:100
- PŮDORYSY VŠECH PODLAŽÍ 1:100
- 2x PŘEZ 1:100
- ROZVIKUTÉ POHLEDY 1:100
- ZÁKRESY DO FOTOGRAFIÍ (2x) + VITÁLITACE
- MODEL 1:200 (NEBO VĚTŠÍ)

Datum a podpis studenta

11.9.2012

Datum a podpis vedoucího DP

Datum a podpis děkana FA ČVUT

26.9.12

registrováno studijním oddělením dne

PRŮVODNÍ ZPRÁVA

POPIS ŘEŠENÍ

Projekt se zabývá rekonstrukcí a dostavbou architektonicky cenného areálu umístěného v lokalitě Starého Města pražského – čtvrtě Josefov. Areál, skládající se z několika hospodářských budov ze 17. a 19. století, je postaven v barokním a klasicistním stylu, s dochovanými gotickými prvky.

Dvůr je znám z literárních románů Jaroslava Foglara s tematikou Stínadel. Jak už název (Obecní dvůr) napovídá, areál plnil funkci hospodářského zázemí. V průběhu času nacházel dvůr různá využití – ustájení koní, skladování sena a uhlí, shromažďování požárních hlídek, stanice hasičů, aj. Ve 20. století význam Obecního dvora pomalu upadá.

Řešený návrh by měl zajistit nové využití celého komplexu a pojmout soubor budov jako Volnočasové centrum Obecní dvůr s galerií a kavárnou, která bude umístěna v nově vystavěném objektu v proluce směrem do ulice U Milosrdných.

HISTORIE

Historie Obecního dvora se datuje již od konce 15. století, kudy zhruba v místech dnešní ulice U Milosrdných a Kozí procházela jedna z nejstarších obchodních cest z Německa a severních Čech. Lokalita dvora se nachází v těsné blízkosti Anežského kláštera. Celý objekt do dnešní podoby se formoval od středověku do 19. století.

Nalezneme zde tedy budovy klasicistní (bývalá škola), barokní (klasicistně přestavěná budova s mansardovou střechou) i gotické. Jedná se tedy o srostlici budov různého stáří, které jsou pod záštitou památkové péče jako kulturní památka.

Účel areálu byl od období baroka do 20. století stejný – byli zde ustájeni obecní koně, skladovány požární stříkačky a další prostředky nutné k provoznímu zázemí města.

Jeho tvář se však postupem času dosti proměnila. Protějšší strana ulice U Obecního dvora byla zdemolována, nová úroveň ulice posunuta o několik metrů výše a protipólem nízkých historických domů se stala hradba činžovní zástavby. Ještě větší rozpor vznikl v uličce U Milosrdných, kde na přízemní budovu klasicistních stájí tvrdě navazuje jednopodlažní nadezdívka a vysoký strohý činžovní dům ze sklonku 30. let 20. století, který narušil do té doby jednotný historický blok mezi ulicemi U Obecního dvora, Kozí a U Milosrdných.

Relevantní podobu, jakou měl areál na konci 18. století, shledáváme na Langweilově modelu Prahy, který je vyobrazen na stranách portfolia přiložené DP.

PROJEKT OBNOVY A DOSTAVBY OBECNÍHO DVORA

Areál ještě v roce 2008 byl majetkem pražského magistrátu, poté postupně vystřídal několik majitelů. Do rukou současného investora se zpustlá památka dostala v polovině roku 2012.

Podle představ radních Prahy 1 by mohl sloužit pro kulturní a společenské akce pro místní obyvatele a pro spolky.

Z tohoto důvodu jsem se rozhodla Obecní dvůr využít na volnočasové centrum s galerií a kavárnou.

Na základě informací, které jsem vyčetla ze stanovisek Klubu Za starou Prahu (Klub Za starou Prahu je nepolitickým občanským sdružením, které se od svého vzniku v roce 1900 věnuje nepřetržitě ochraně památek v Praze), jsem přistupovala k danému projektu. Klub uvádí, že jakýmkoli úvahám o rehabilitaci historických prostor musí předcházet stavebně-historický průzkum. Dále zásadně nesouhlasí s realizací půdních vestaveb v barokních krovech areálu, neboť by to znamenalo nevratné poškození historických krovů i celkového obrazu střešní krajiny dané lokality. Tento záměr je navíc v příkrém rozporu s metodikou o ochraně střešní krajiny, kterou jako závaznou přijalo zastupitelstvo hl. m. Prahy. Vznik půdních vestaveb na kulturní památce v obecním majetku by představoval velmi negativní signál vůči soukromým vlastníkům, kterým byly podobné vestavby s odkazem na zmíněnou metodiku zamítnuty.

Z tohoto důvodu nechávám historické krovy bez půdních vestaveb, maximálně dojde k jejich opravě a mohou být využívány jako další prostory pro expozice či výstavy.

Klub Za starou Prahu oceňuje přístup projektantů k dostavbě areálu, který neznamena snahu zastavět volnou plochu co největším objemem, ale naopak tento bod snižuje na míru, která historickému areálu neuškodí.

KONCEPT NÁVRHU

Projekt řeší celkovou rekonstrukci a dostavbu historicky cenného komplexu Obecního dvora. Otázkou tedy bylo, jakou formu a podobu nově navrženého objektu zvolit. Po nesčetných úvahách nad touto problematikou vznikl koncept ortogonálních objektů, které graduji směrem od historických budov do samotné proluky. Tvarem tyto jednoduché objekty nenásilně a decentně respektují stávající historické stavby a vytváří tak jasně čitelnou nově vybudovanou architekturu.

Její náplní bude kulturní a společenské vyžití pro místní obyvatele, dle představ radních Prahy 1, a to volnočasové a komunitní centrum v historických objektech a galerie s kavárnou v proluce.

Pro celkové prolnutí nové a historické architektury vznikla kvádrovitá zádveř v rastru 2x2x2 m předsazená před hlavní vstupy do objektu. Tato forma je zachována u budovy recepce, která vévodí nitru areálu jako elegantní kostka o rozměru 4x4x4 m.

Vyvrcholením návrhu je objekt umístěný přímo v proluce. Jedná se o vznešeně vyhlížející budovu, jejíž rozměry jsou 16x16x16 m.

Tato pravoúhlá hra tvarů se propisuje do situace řešeného areálu jako komplex ortogonálních zpevněných a zatravněných ploch.

DISPOZIČNÍ ŘEŠENÍ

REKONSTRUOVANÉ OBJEKTY:

Historické budovy dvora jsou využity pro prostory volnočasového centra Pražanů.

MATEŘSKÉ CENTRUM (Trakt 3):

V severně umístěné budově bývalé konírny (Trakt 3) je navrženo mateřské centrum, které bude prioritně využíváno rodiči dětí navštěvovaného centra. V 1.NP objektu se nachází prostorná šatna, kočárkárna i dostatečný sklad na hrací pomůcky potřebné v prostorné hrací herně. 2.NP nabízí klubovnu pro matky, poradnu i malou kuchyňku na pohotovostní občerstvení.

CENTRUM DĚTÍ, DOROSTU I DOSPĚLÍCH (Trakt 1):

Bývalá klasicistní škola (Trakt 1) poskytne zázemí pro kurzy malých předškoláků, školáků i dospělých. V 1.NP je navržena Hudební školka, která bude poskytovat prostory pro různé kroužky malých i větších dětí OD DO VĚK. Dále se zde nachází Výtvarná dílna využívaná také pro kurzy ručních prací dospělých. Ve 2.NP jsou navrženy dva prostory sloužící pro tělesné a pohybové kurzy (jóga, břišní tance, cvičení na míčích, seznámení s pohybem, dramatický kroužek pro děti, balet, výuka afrických bubnů, hathajóga, rekondiční cvičení, aj.), včetně přilehlých sprch a šaten. Poslední 3.NP této budovy bude sloužit pro příležitostné akce, jako karnevaly, den otevřených dveří, výcvik sebeobrany atd.

REKVALIFIKAČNÍ A VÝUKOVÉ CENTRUM (Trakt 2):

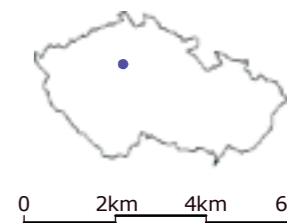
Prostory 1.NP Traktu 2 nabízí prostory Výtvarného ateliéru, který bude sloužit pro výukové kurzy výtvarných praktik, či přípravu na talentové zkoušky umělecky zaměřených dětí. Gotické klenby této místnosti budou kreativní atmosféru při umělecké tvorbě příjemně doladovat. Nejstarší sekce této budovy – Klubovna – poskytuje prostor k pronajmutí pro místní kluby a nadšence na klubové sešlosti. Může se zde provozovat výuka patchworku, paličkování či fotografických technik. 2.NP je věnováno prostorám čistě výukovým, a to: PC učebny (PC kurzy, lektorská dílna, kurz vedení lidí, motivační kurz, aj.), Jazykové učebny (výuka jazyků).

TERAPEUTICKÉ CENTRUM (Trakt 4):

V 1.NP tohoto traktu je umístěno technické zázemí pro potřeby centra a malý fotoateliér pro začínající nadšence do fotografování. Ateliér poskytuje veškeré zázemí. Pro první kroky budoucích fotografů tedy plně dostačující. 2.NP je navrženo čistě pro potřeby terapeutické a poradenské. Nalezneme zde 2 terapeutické poradny pro problematiku v pracovní, sociální, finanční či rodinné sféře, a také klubovnu pro skupinové terapie.

STÁVAJÍCÍ FOTOGRAFIE Obecního dvora a okolí

ŠIRŠÍ VZTAHY



Nejstarší část gotického traktu



Hlavní přístup z ulice U Obecního dvora



Nejvyšší objekt dvora - využívaná a přestavěna do podoby klasicistní školy

Ulice U Obecního dvora, pohled od školy



Řešený prostor proluky

Nejstarší objekt dvora - využívaná jako stáje a sklady

Řešený prostor proluky z ulice U Milostrdných



REKONSTRUKCE A DOSTAVBA OBECNÍHO DVORA V PRAZE (VOLNOČASOVÉ CENTRUM S GALERIÍ)



Pohled na hlavní vstup a nejstarší část gotického traktu



Pohled na nejstarší část bývalých stájí



Pohled na řešenou proluku mezi štítem domu a stájemi

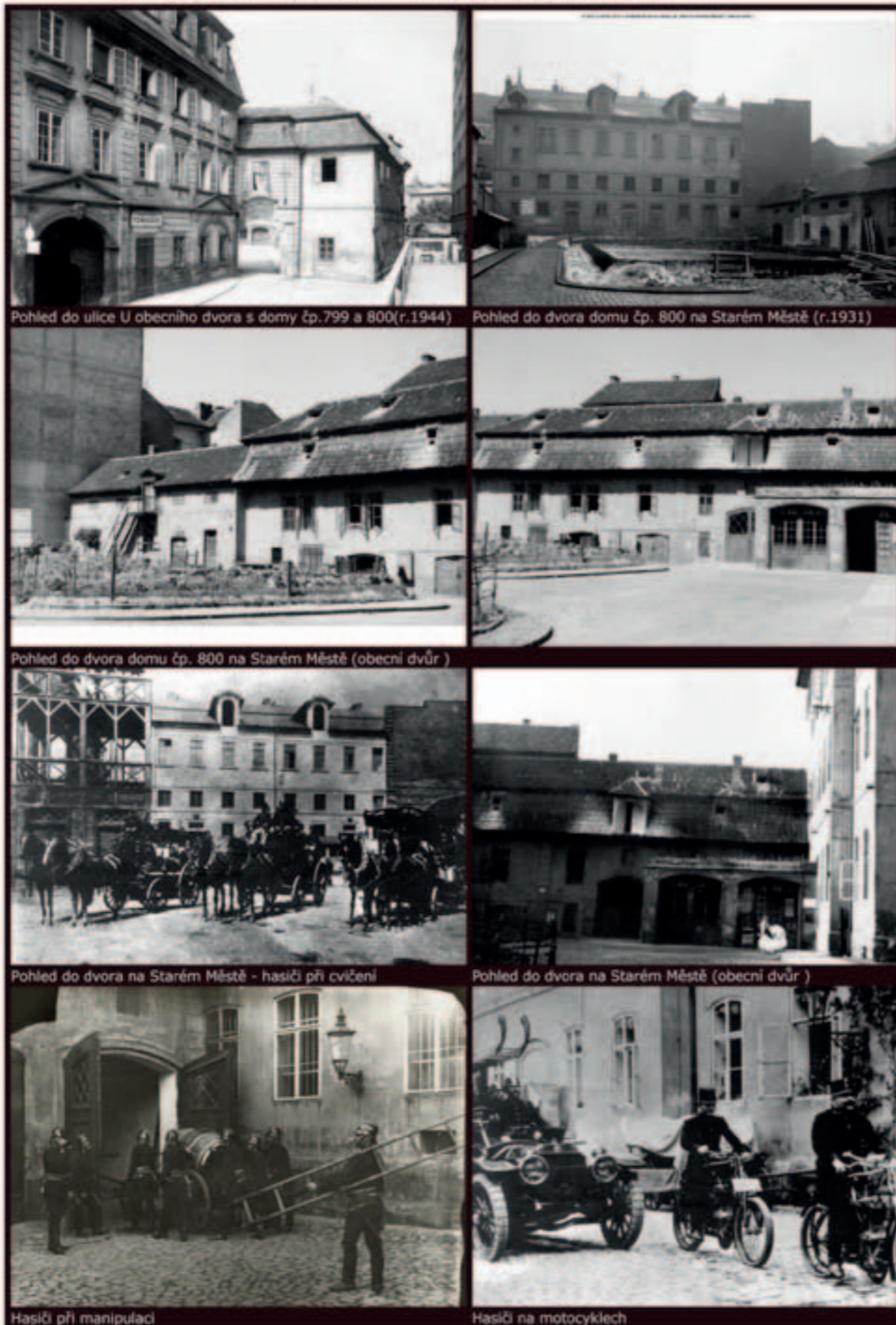


Proluka



Stávající činžovní domy z 30.let 20. století

HISTORICKÉ FOTOGRAFIE – z období počátku 20. let



Pohled do ulice U obecního dvora s domy čp.799 a 800(r.1944)

Pohled do dvora domu čp. 800 na Starém Městě (r.1931)

Pohled do dvora domu čp. 800 na Starém Městě (obecní dvůr)

Pohled do dvora na Starém Městě (obecní dvůr)

Pohled do dvora na Starém Městě - hasiči při cvičení

Pohled do dvora na Starém Městě (obecní dvůr)

Hasiči při manipulaci

Hasiči na motocyklech

ARCHIV HLAVNÍHO MĚSTA PRAHY
Sbírka mapových děl



1920-1924 • výškopisný plán



1824 • Grundriss der königlichen Hauptstadt Prag in Böhmen



1938 • orientační plán hl. města s okolím



1942-1945 • Plan der königl. böhm. Hauptstadt PRAG

REKONSTRUKCE A DOSTAVBA OBEČNÍHO DVORA V PRAZE
(VOLNOČASOVÉ CENTRUM S GALERIÍ)

ANALÝZA ŠIRŠÍCH VZTAHŮ (STÁVAJÍCÍ STAV)

M 1:3000



LEGENDA

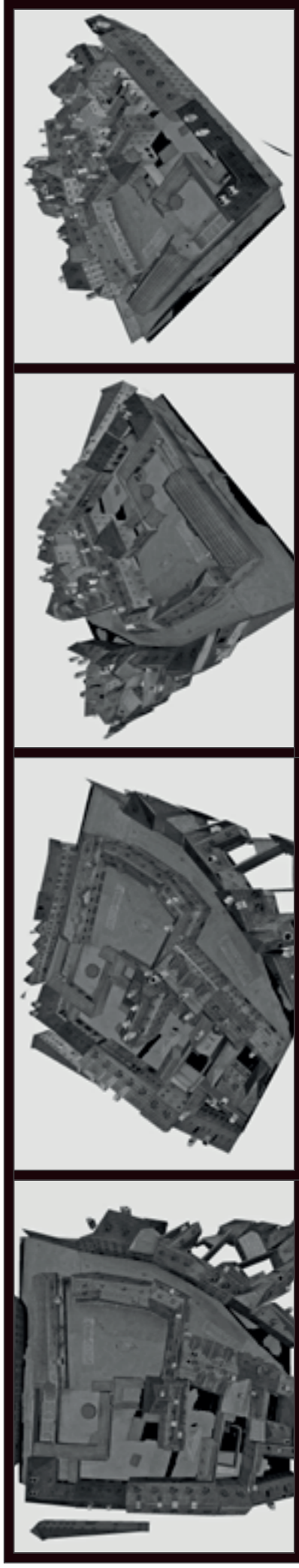
Oblast se nachází v Pražské památkové rezervaci

- NEMOVITÁ NÁRODNÍ KULTURNÍ PAMÁTKA
- NEMOVITÁ KULTURNÍ PAMÁTKA
- OBJEKTY PRAŽSKÉ PAMÁTKOVÉ REZERVACE

- JOSEFOV - VÝZNAMNÁ ARCHEOLOGICKÁ PLOCHA
- ŘEŠENÁ OBLAST



Langweiliův model Prahy
z let 1826-1837



REKONSTRUKCE A DOSTAVBA OBECNÍHO DVORA V PRAZE
(VOLNOČASOVÉ CENTRUM S GALERIÍ)



ANALÝZA ZELENĚ, SLUŽEB, DOPRAVY (STÁVAJÍCÍ STAV)

M 1:3000



LEGENDA

Oblast se nachází v Zóně I. prostorové regulace

- zastavitelné plochy v zastavěném území
- zeleň nelesní
- restaurace, kavárny
- základní, střední a vysoké školy

hotely, penzióny

ŘEŠENÁ OBLAST

JOSEFOV - VÝZNAMNÁ ARCHEOLOGICKÁ PLOCHA

zeleň vyjadřující zvláštní ochranu

pamětní desky

ostatní vybrané komunikace

koridory cyklistické infrastruktury

trasy metra

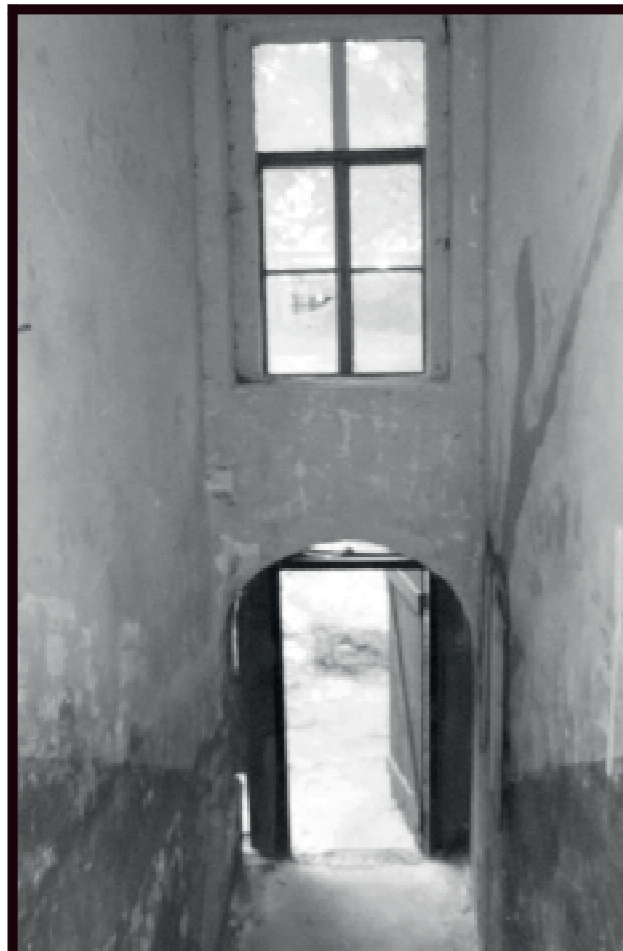


HISTORICKÝ PRŮZKUM_ 1NP

0 5m 10m

M 1:300

- historické konstrukce starší než 1/2 19.století
gotika, baroko
- gotická konstrukce
- konstrukce starší než 1837
- historické konstrukce starší než 1/2 19.století
renesance, baroko
- nejstarší část této budovy
- původní konstrukce z roku 1875
- přestavěno roku 1889
- nové konstrukce 20.století žádná hodnota



TRAKT 3 - pohled do místnosti 1.patra



TRAKT 3 - pohled na schodiště



TRAKT 1 - pohled na okna z místnosti 1.patra



TRAKT 1 - pohled od vstupu do chodby



TRAKT 1 - pohled do místnosti s gotickými klenbami

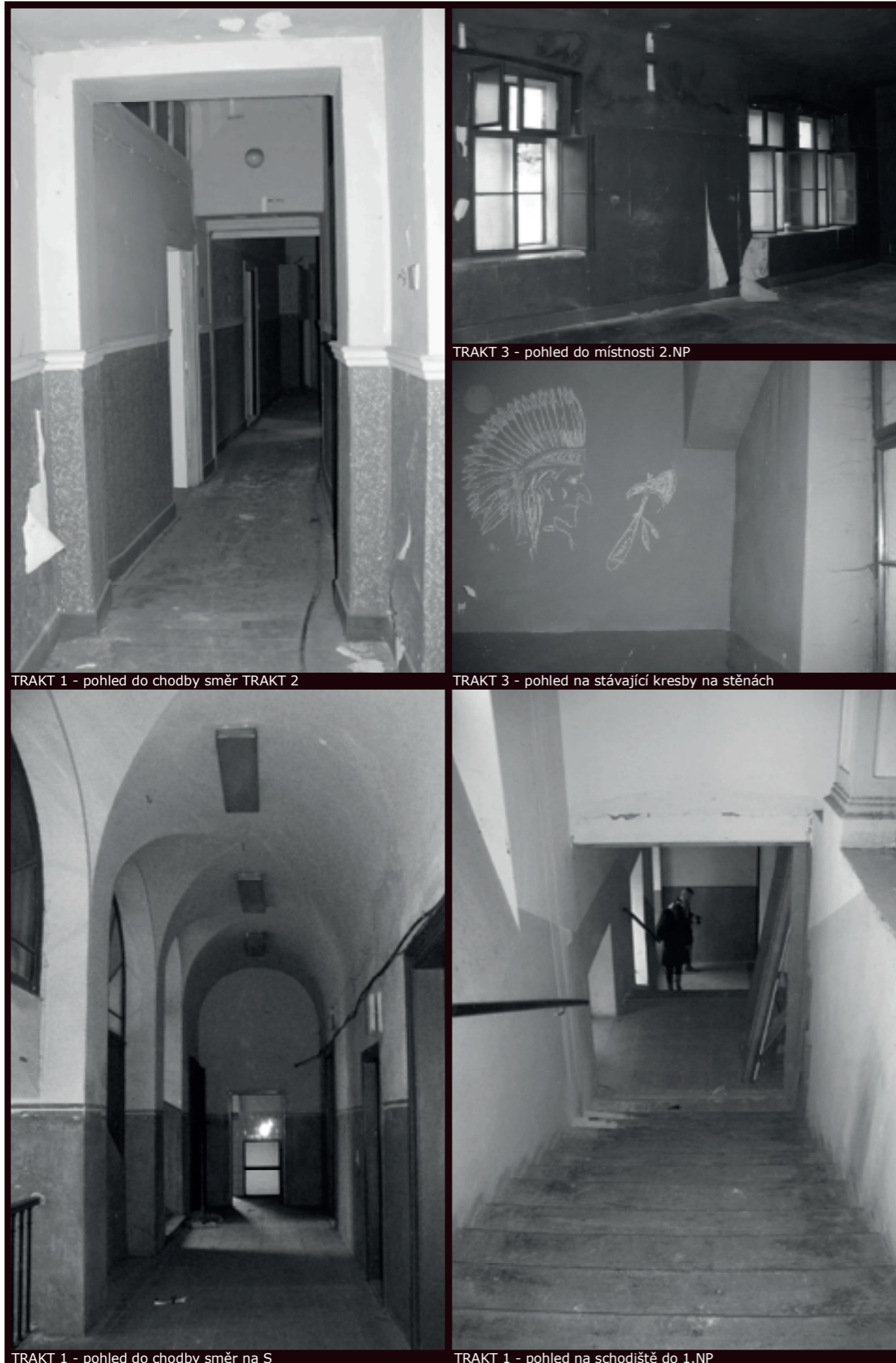
TRAKT 1 - pohled na schodiště

HISTORICKÝ PRŮZKUM_ 2NP

0 5m 10m

M 1:300

- historické konstrukce starší než 1/2 19.století
gotika, baroko
- historické konstrukce starší než 1/2 19.století
renesance, baroko
- původní konstrukce z roku 1875
- přestavěno roku 1889
- přestavěno roku 1893
- nové konstrukce_20.století_žádná hodnota



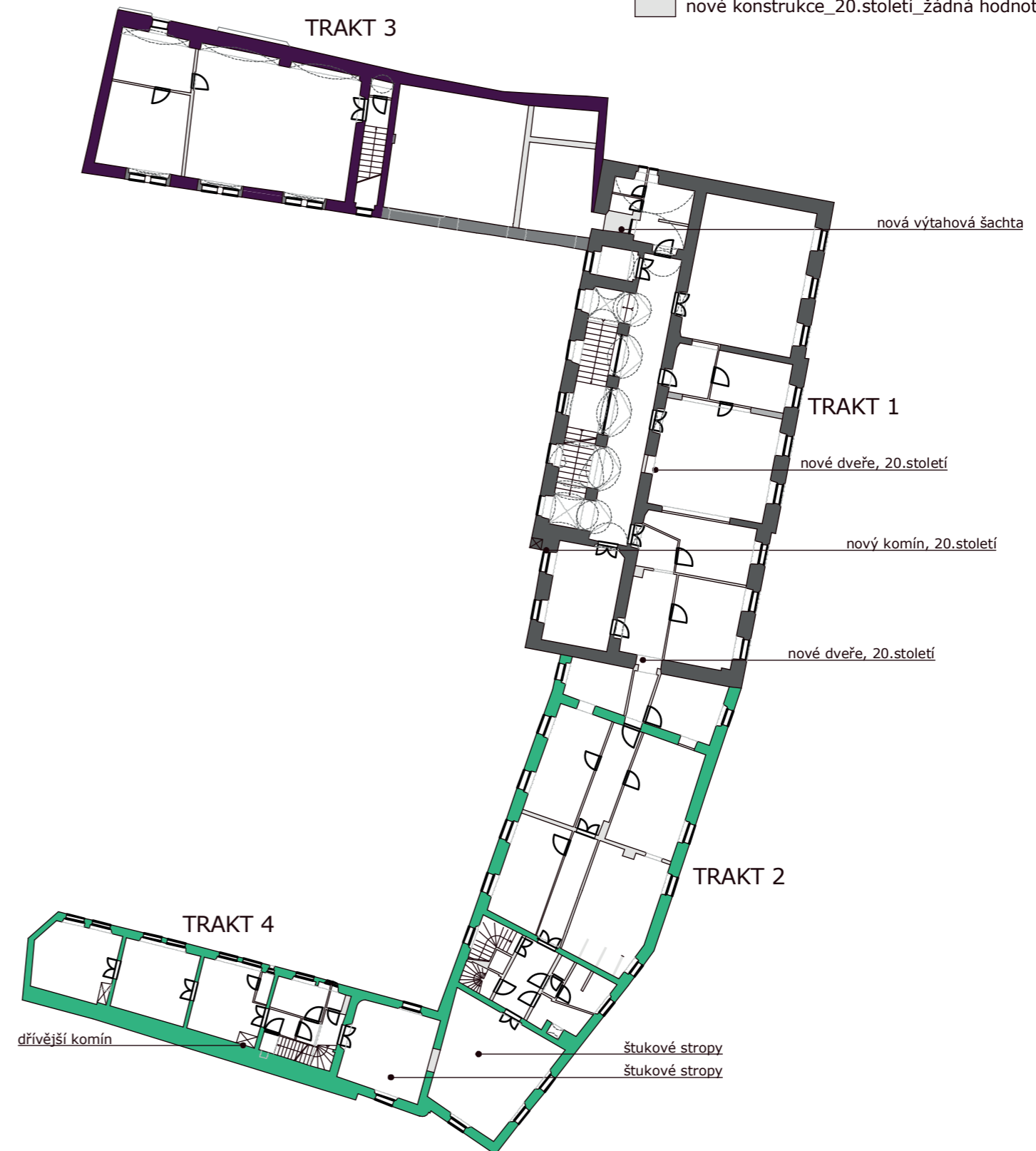
TRAKT 3 - pohled do místnosti 2.NP

TRAKT 3 - pohled na stávající kresby na stěnách

TRAKT 1 - pohled do chodby směr TRAKT 2

TRAKT 1 - pohled do chodby směr na S

TRAKT 1 - pohled na schodiště do 1.NP



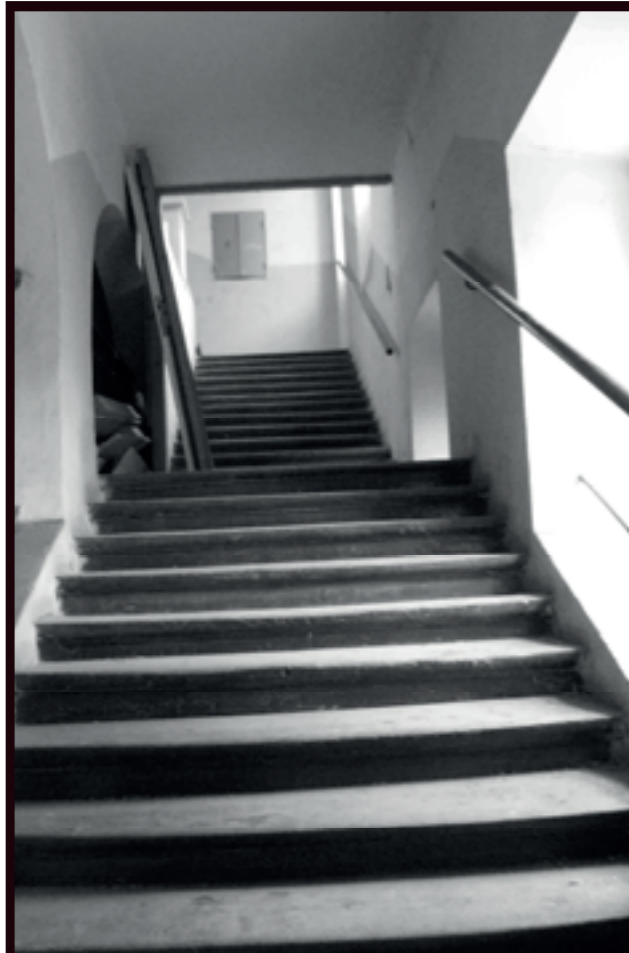
REKONSTRUKCE A DOSTAVBA OBEČNÍHO DVORA V PRAZE
(VOLNOČASOVÉ CENTRUM S GALERIÍ)

HISTORICKÝ PRŮZKUM_ 3NP

0 5m 10m

M 1:300

- historické konstrukce starší než 1/2 19.století
gotika, baroko
- původní konstrukce z roku 1875
- přestavěno roku 1889
- nové konstrukce_20.století_žádná hodnota



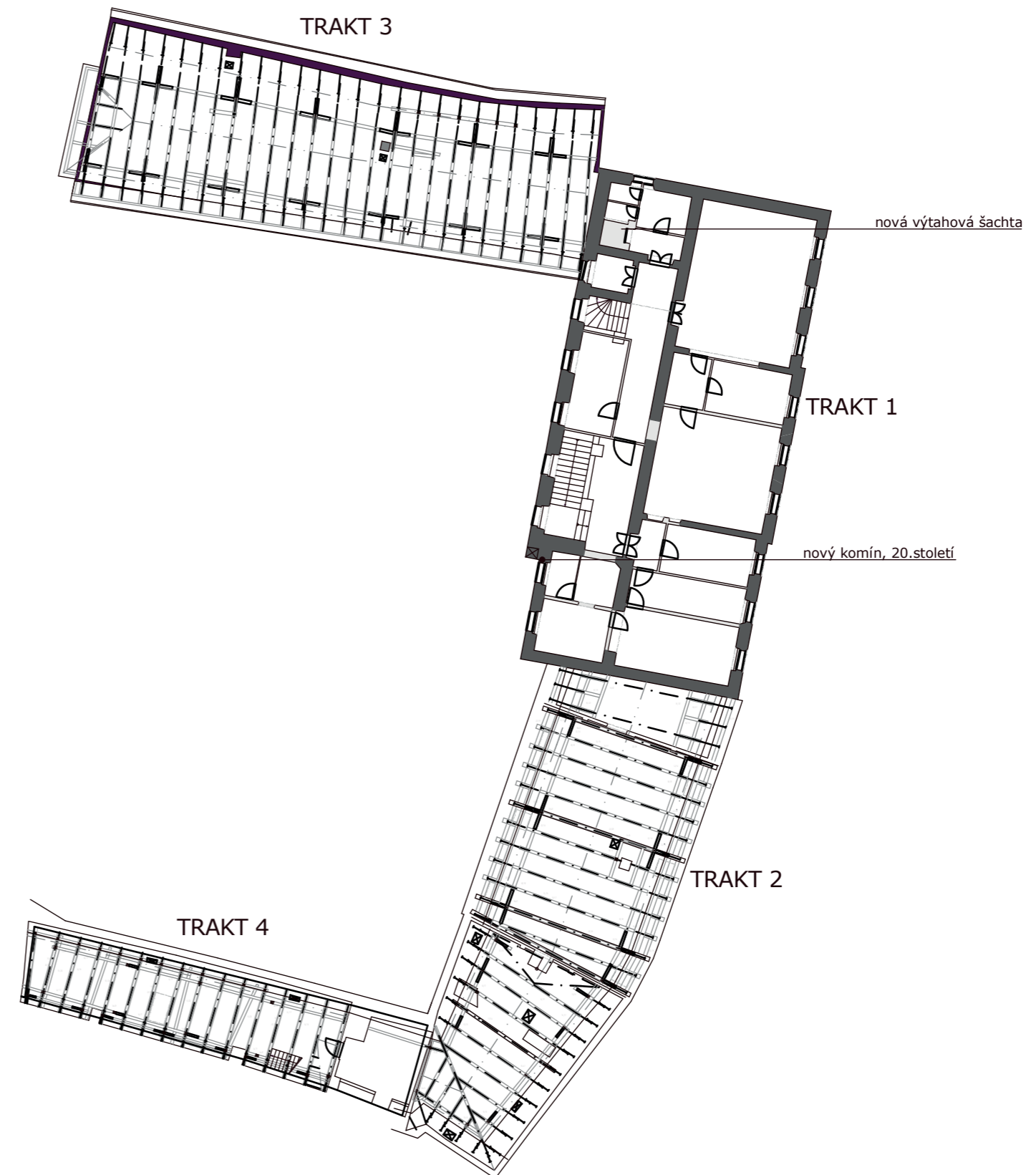
TRAKT 1 - pohled na schodiště do 3.NP



TRAKT 2 - pohled do krovu

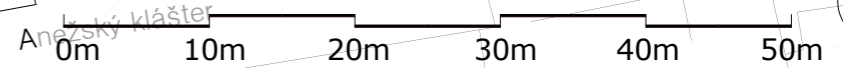


TRAKT 1 - pohled do chodby směr na S



REKONSTRUKCE A DOSTAVBA OBEČNÍHO DVORA V PRAZE
(VOLNOČASOVÉ CENTRUM S GALERIÍ)

SITUACE / navrhovaný stav M 1:500

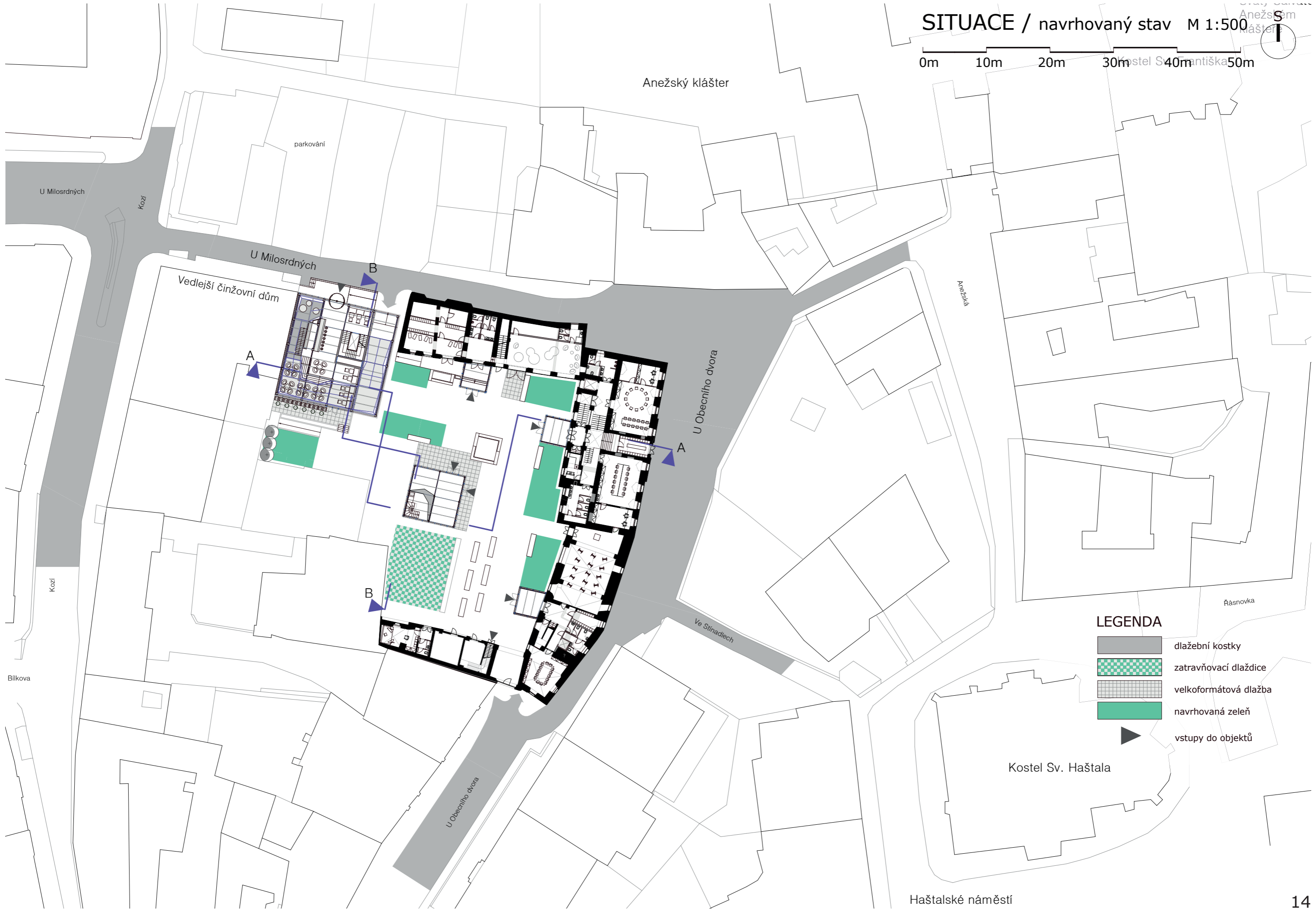


LEGENDA

- dlažební kostky
- navrhované objekty
- rekonstruované objekty
- navrhovaná zeleň
- velkoformátová dlažba
- zatravnovací dlaždice
- stromy vyžadující zvláštní ochranu
- okolní zeleň
- vstupy do objektů

SITUACE / navrhovaný stav M 1:500

0m 10m 20m 30m 40m 50m



LEGENDA

-  dlažební kostky
-  zatravnovací dlaždice
-  velkoformátová dlažba
-  navrhovaná zeleň
-  vstupy do objektů

SITUACE / širší vztahy M 1:1000



Dvořákovo nábřeží



LEGENDA

- navrhované objekty
- rekonstruované objekty
- okolní zástavba
- vstupy do areálu pro pěší
- vjezd do areálu
- vstupy do jednotlivých objektů
- chráněná zeleň ve dvoře
- okolní zeleň

OBJEKTY

- 1 Galerie s kavárnou
- 2 Společenské centrum
- 3 Recepce

- stávající konstrukce historického objektu
gotika, baroko, renesance
- bourané konstrukce
- nové konstrukce nutné při rekonstrukci

TRAKT 3

- 1.1 vstupní zádveř 13,20 m²
- 1.2 kočárkárna 22,60 m²
- 1.3 šatna 20,30 m²
- 1.4 sklad nábytku 13,20 m²
- 1.5 úklid 7,30 m²
- 1.6 wc muži 6,30 m²
- 1.7 wc ženy 8,20 m²
- 1.8 sklad nábytku 13,50 m²
- 1.9 wc, přebalovací pult 7,40 m²
- 1.10 herna 57,30 m²
- 1.11 schodiště do 2NP

TRAKT 1

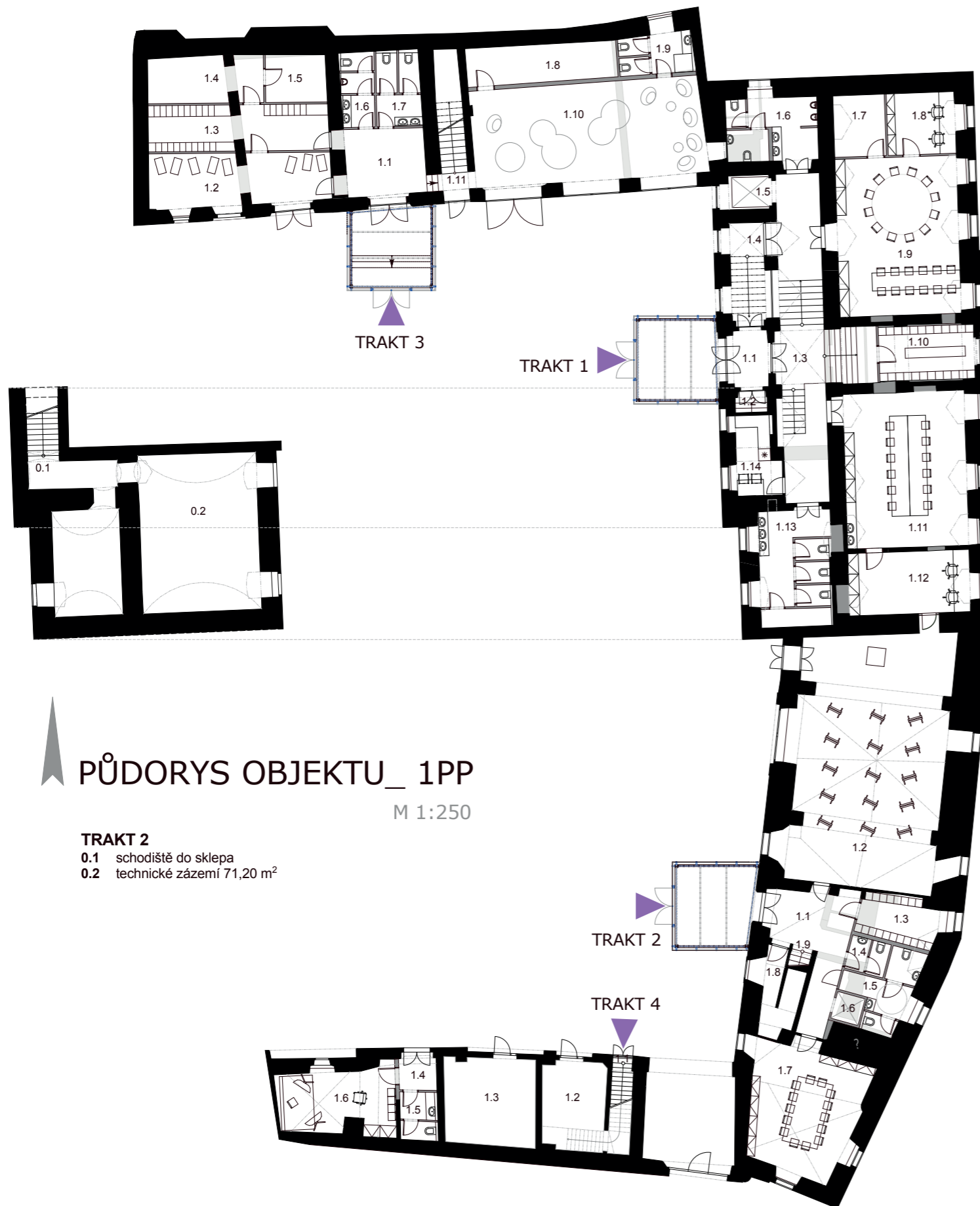
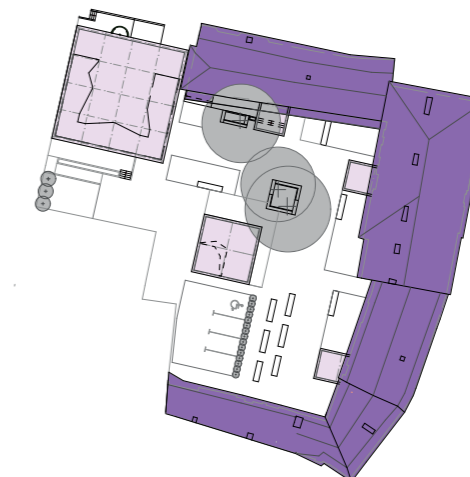
- 1.1 vstupní zádveř
- 1.2 schodiště do sklepa
- 1.3 chodba
- 1.4 schodiště do 2NP
- 1.5 výtahová šachta 3,70 m²
- 1.6 wc muži 14,60 m²
- 1.7 sklad hudební školky 7,90 m²
- 1.8 kancelář hudební školky 10,90 m²
- 1.9 hudební školka 48,60 m²
- 1.10 šatna 13,30 m²
- 1.11 výtvarná dílna 47,60 m²
- 1.12 kancelář výtvarné dílny a ateliéru 18,80 m²
- 1.13 wc ženy, úklid 21,20 m²
- 1.14 kuchyňka 8,10 m²

TRAKT 2

- 1.1 vstupní zádveř
- 1.2 výtvarný ateliér 94,80 m²
- 1.3 šatna 9,20 m²
- 1.4 wc muži 3,40 m²
- 1.5 wc ženy 9,80 m²
- 1.6 výtahová šachta 2,10 m²
- 1.7 klubovna, kreativní dílna 33,20 m²
- 1.8 úklid
- 1.9 schodiště do 2NP

TRAKT 4

- 1.1 schodiště do 2NP
- 1.2 technická místnost 13,60 m²
- 1.3 technická místnost 19,50 m²
- 1.4 zádveř fotoateliér 3,50 m²
- 1.5 wc 4,50 m²
- 1.6 fotoateliér 18,30 m²



↑ PŮDORYS OBJEKTU_ 1PP

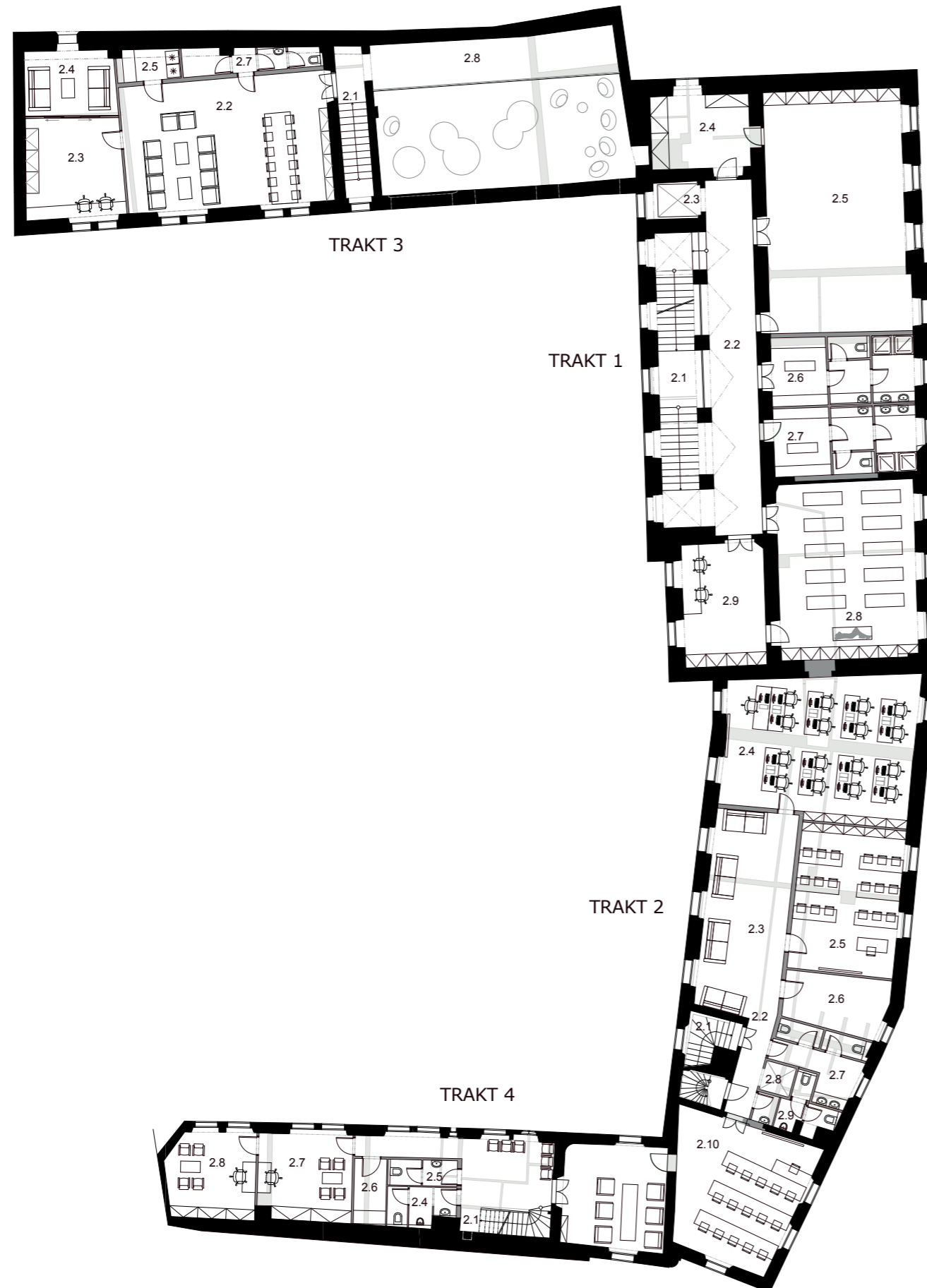
M 1:250

TRAKT 2

- 0.1 schodiště do sklepa
- 0.2 technické zázemí 71,20 m²



0 5m 10m 15m



- stávající konstrukce historického objektu
gotika, baroko, renesance
- bourané konstrukce
- nové konstrukce nutné při rekonstrukci

TRAKT 3

- 2.1 schodiště
- 2.2 klubovna 57,40 m²
- 2.3 kancelář 21,30 m²
- 2.4 poradna 13,20 m²
- 2.5 kuchyňka 4,20 m²
- 2.6 sklad 2,70 m²
- 2.7 wc 4,30 m²
- 2.8 chodba s výhledem na hernu 24,50 m²

TRAKT 1

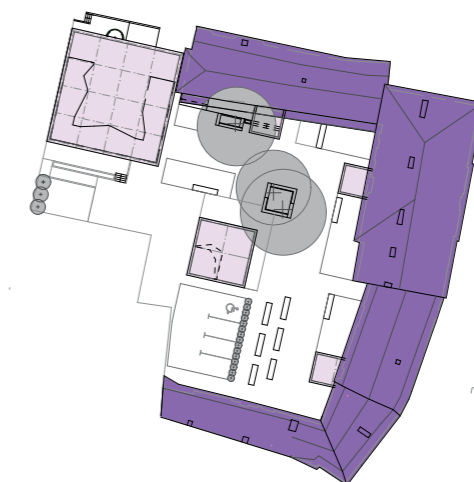
- 2.1 schodiště
- 2.2 chodba 2.NP
- 2.3 výtahová šachta 3,70 m²
- 2.4 sklad nábytku a pomůcek 16,00 m²
- 2.5 tělocvična - dramataček, břišní tance, atd. 72,20 m²
- 2.6 šatna, wc, sprchy ženy 21,70 m²
- 2.7 šatna, wc, sprchy muži 20,80 m²
- 2.8 tělocvična - jóga, cvičení na míčích, atd. 53,10 m²
- 2.9 kancelář lektorů 21,70 m²

TRAKT 2

- 2.1 schodiště
- 2.2 chodba 2.NP
- 2.3 prostor pro čekání návštěvníků 37,30 m²
- 2.4 PC učebna 55,40 m²
- 2.5 PC učebna 33,30 m²
- 2.6 serverovna 12,00 m²
- 2.7 wc ženy 12,50 m²
- 2.8 výtahová šachta 2,10 m²
- 2.9 wc muži 4,90 m²
- 2.10 jazyková učebna 36,50 m²

TRAKT 4

- 2.1 schodiště
- 2.2 čekárna pro klienty 14,20 m²
- 2.3 klubovna, terapie 22,70 m²
- 2.4 wc muži 5,80 m²
- 2.5 wc ženy 4,20 m²
- 2.6 kuchyňka 4,80 m²
- 2.7 terapeutická místnost, poradna 17,10 m²
- 2.8 terapeutická místnost, poradna 15,90 m²

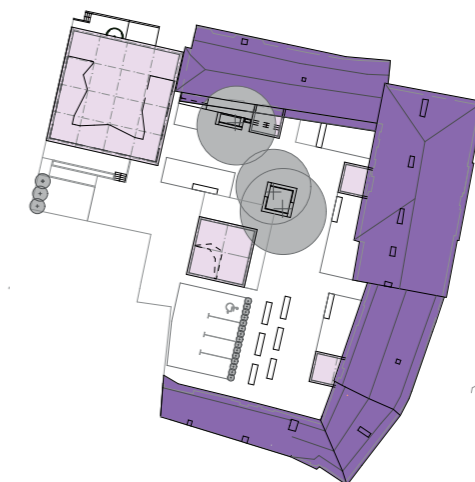




- stávající konstrukce historického objektu
gotika, baroko, renesance
- bourané konstrukce
- nové konstrukce nutné při rekonstrukci

TRAKT 1

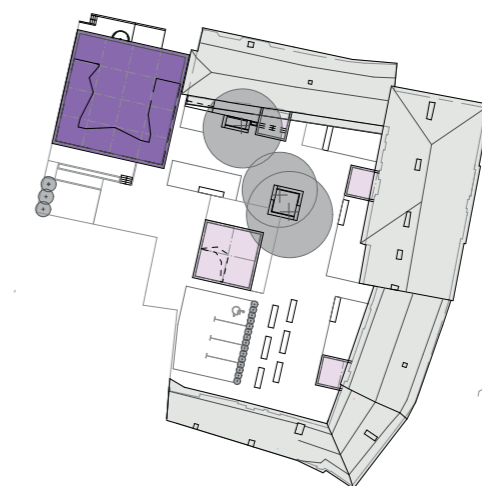
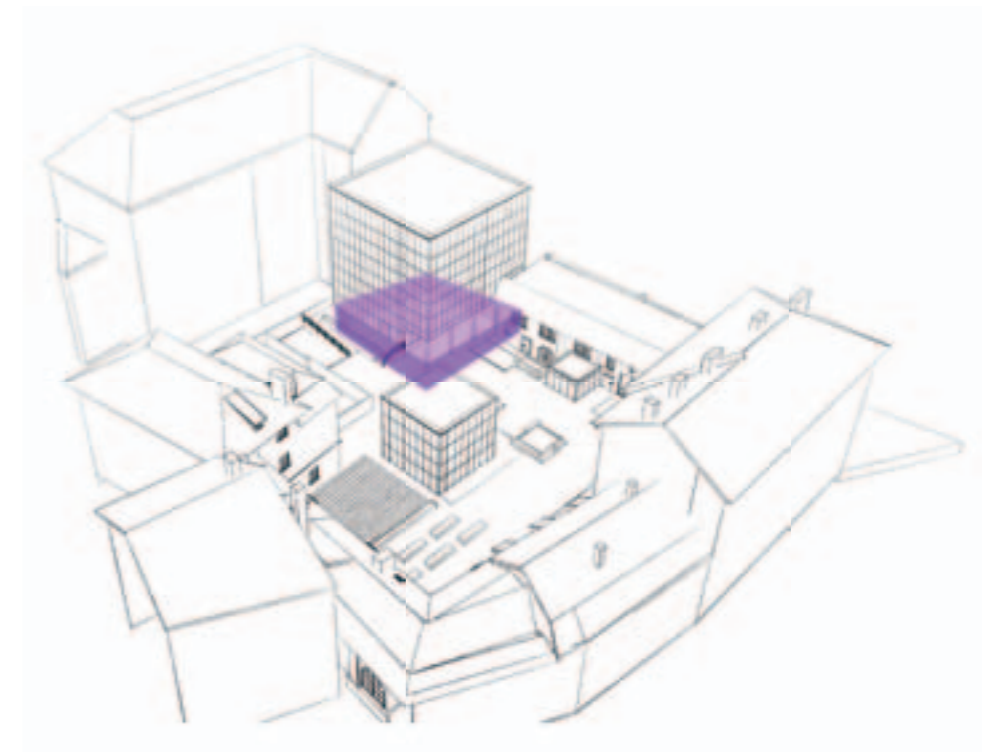
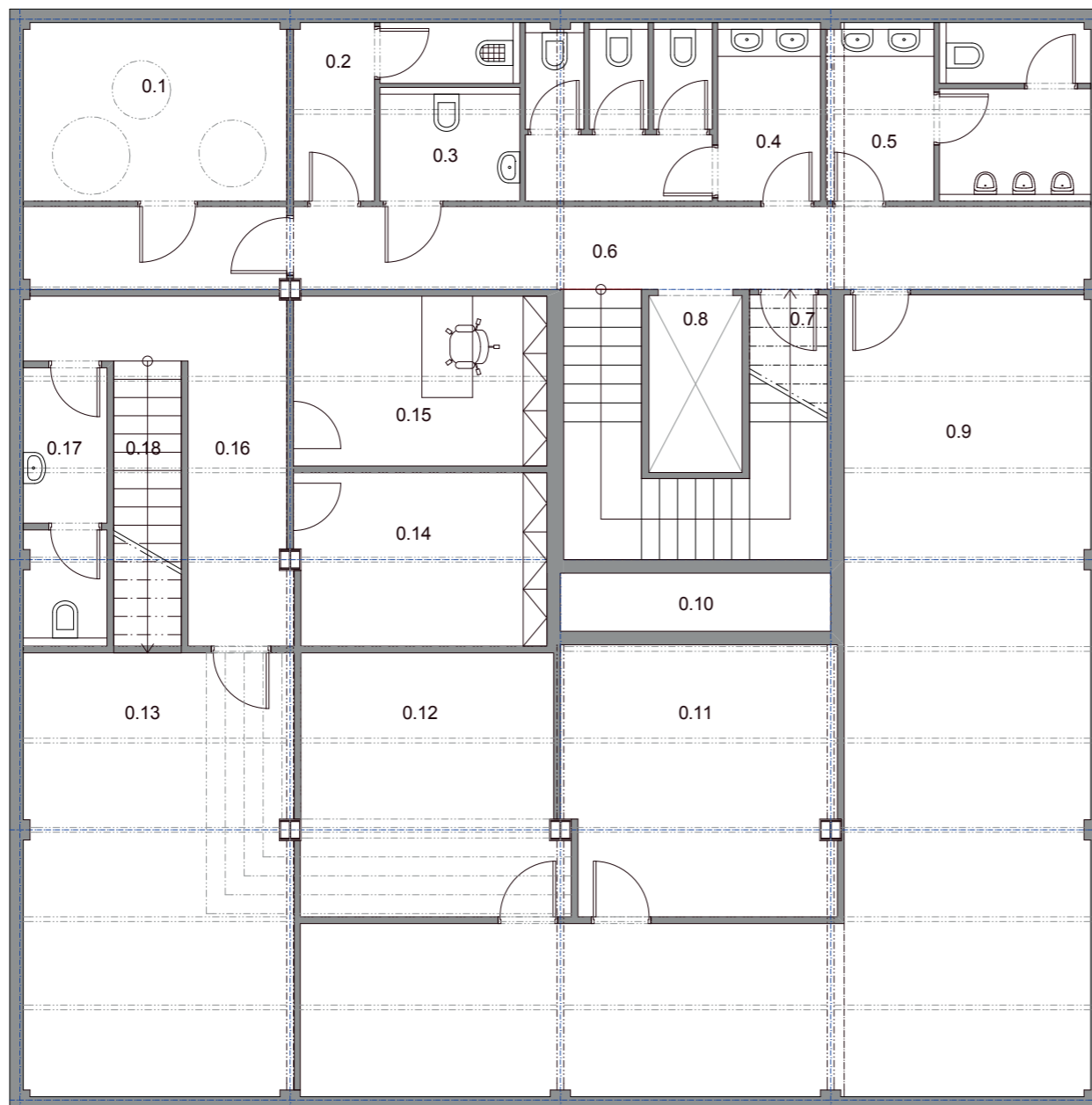
- 3.1 schodiště
- 3.2 chodba 3NP
- 3.3 šatna 14,80 m²
- 3.4 výtahová šachta 3,70 m²
- 3.5 wc muži 16,90 m²
- 3.6 sklad nábytku a pomůcek 7,20 m²
- 3.7 kancelář 11,30 m²
- 3.8 klubovna, přípravná místnost 31,00 m²
- 3.9 velký sál 100,20 m²
- 3.10 sklad nábytku 22,90 m²
- 3.11 wc ženy 22,20 m²



← PŮDORYS 1.PP M 1:100

0 1m 2m 3m 4m 5m

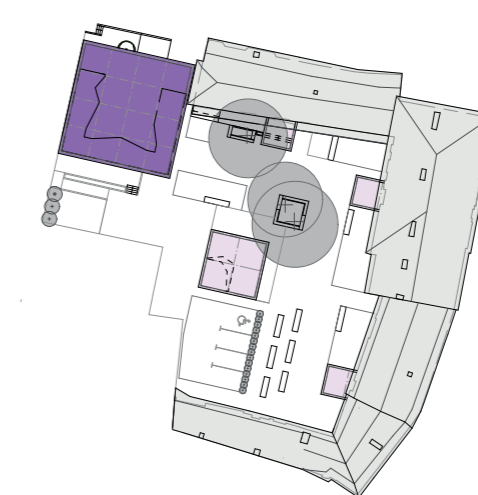
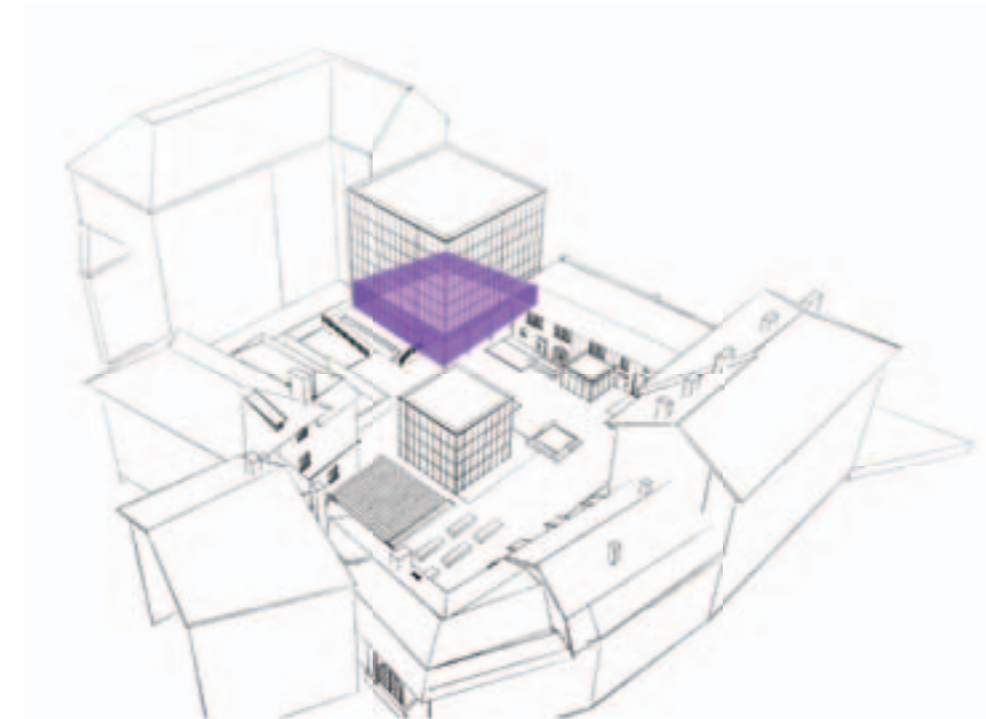
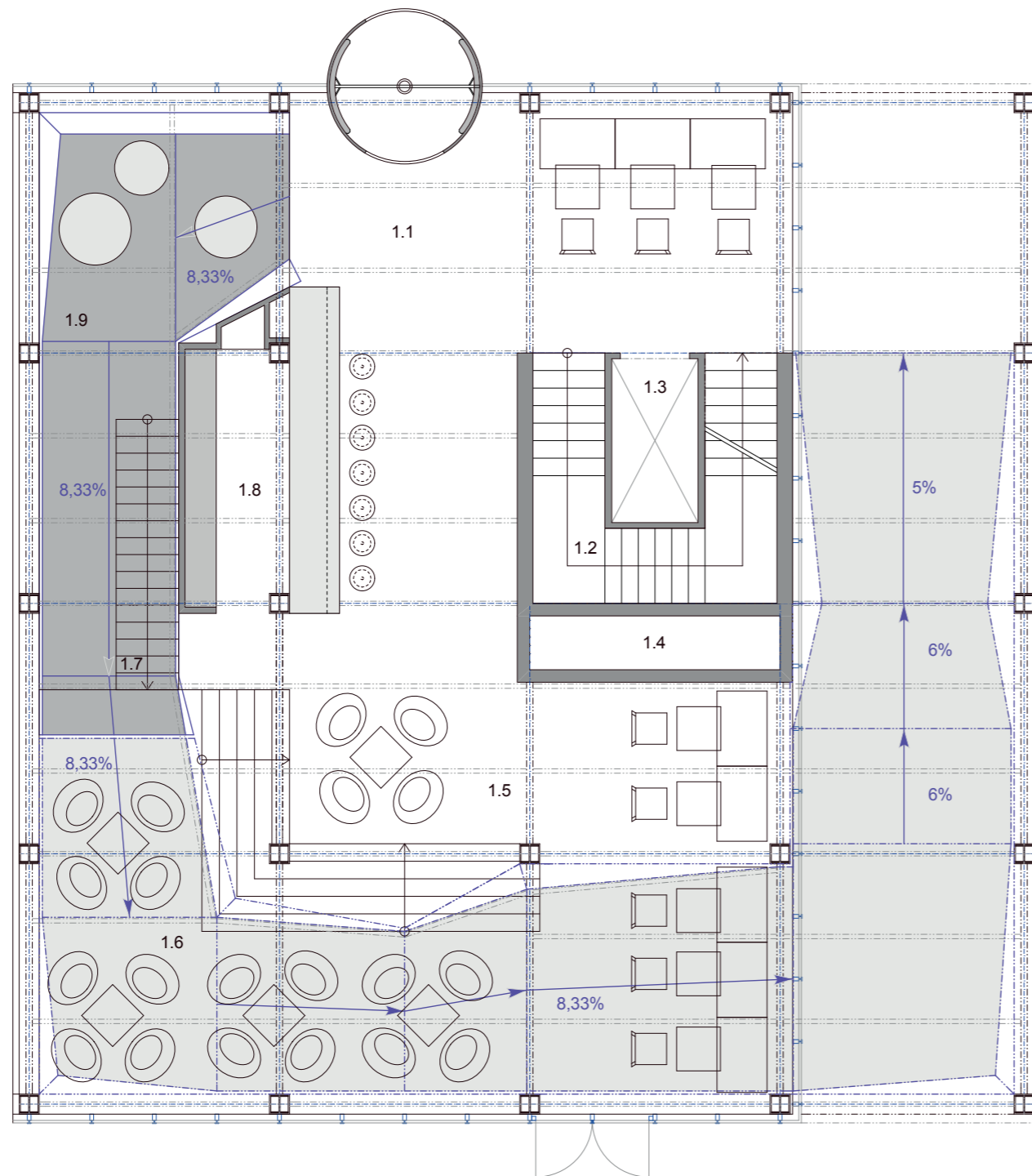
- 0.1 prostor pro expozici pod rampou 10,30 m²
- 0.2 úklid 5,10 m²
- 0.3 wc invalida 3,50 m²
- 0.4 wc ženy 11,60 m²
- 0.5 wc muži 10,30 m²
- 0.6 chodba 14,50 m²
- 0.7 dílna 5,80 m²
- 0.8 výtahová šachta 3,70 m²
- 0.9 sklad nábytku expozice 63,80 m²
- 0.10 šachta pro rozvody TZB 3,80 m²
- 0.11 strojovna vzduchotechniky 16,70 m²
- 0.12 technická místost 14,70 m²
- 0.13 sklad kavárny 26,70 m²
- 0.14 zázemí personálu kavárny 9,00 m²
- 0.15 kancelář kavárny 9,40 m²
- 0.16 chodba 10,00 m²
- 0.17 wc personálu kavárny 4,80 m²
- 0.18 schodiště personálu kavárny



← PŮDORYS 1.NP M 1:100

0 1m 2m 3m 4m 5m

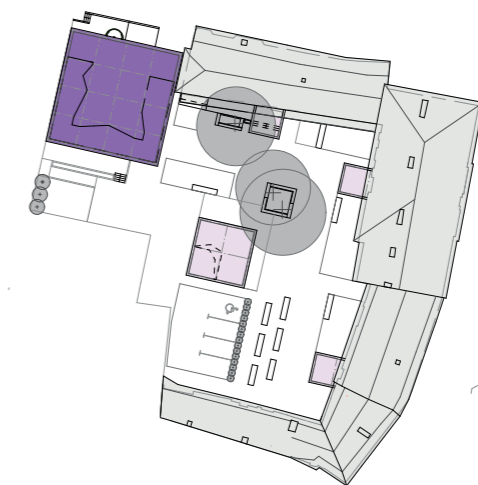
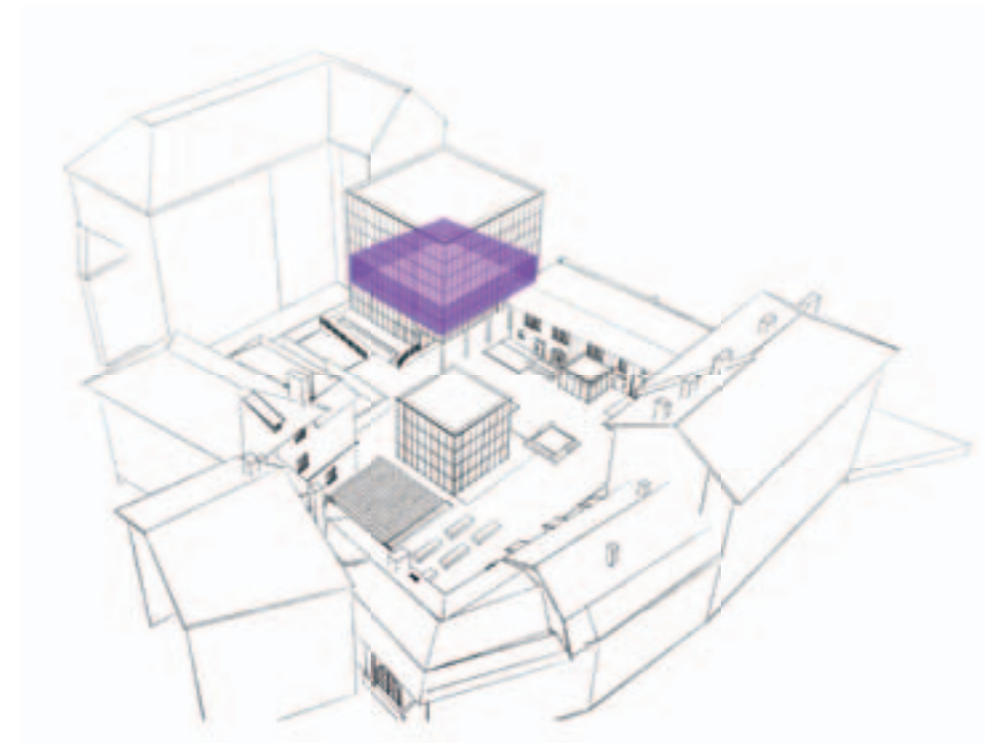
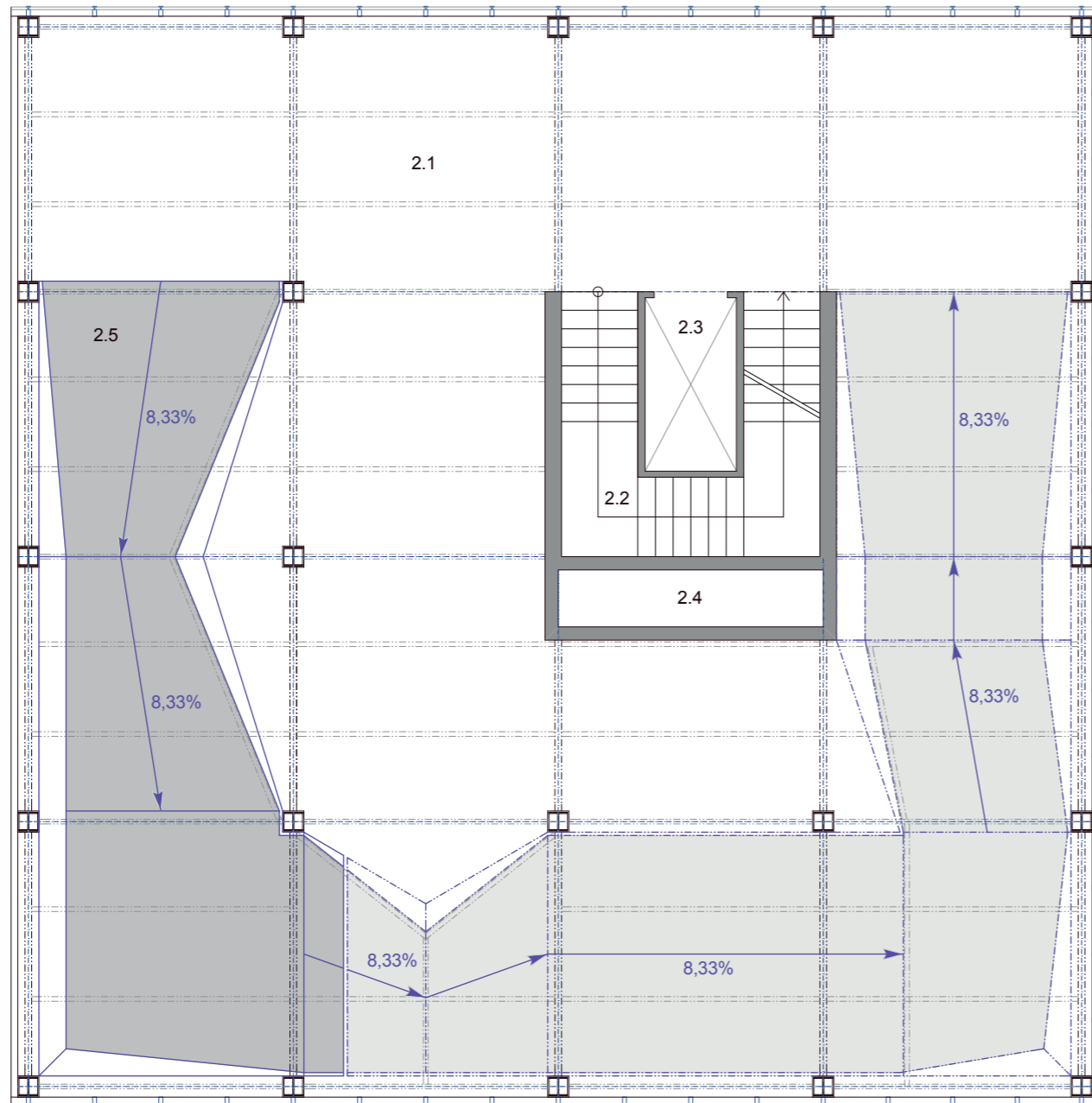
- 1.1 vstupní prostor kavárny
- 1.2 hlavní schodiště
- 1.3 výtahová šachta 3,70 m²
- 1.4 šachta pro rozvody TZB 3,80 m²
- 1.5 prostor kavárny
- 1.6 snížený prostor kavárny
- 1.7 schodiště personálu kavárny
- 1.8 prostor baru
- 1.9 rampa galerie do 2. NP



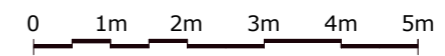
← PŮDORYS 2.NP M 1:100

0 1m 2m 3m 4m 5m

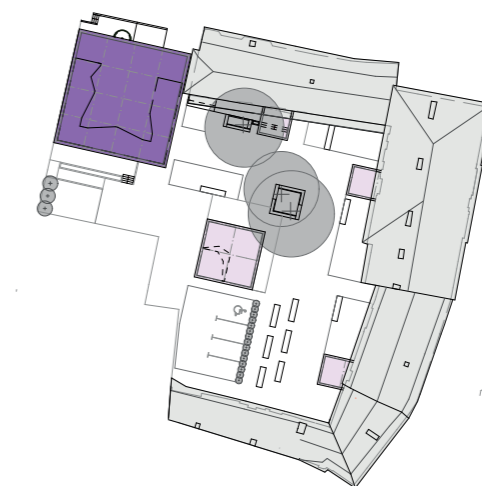
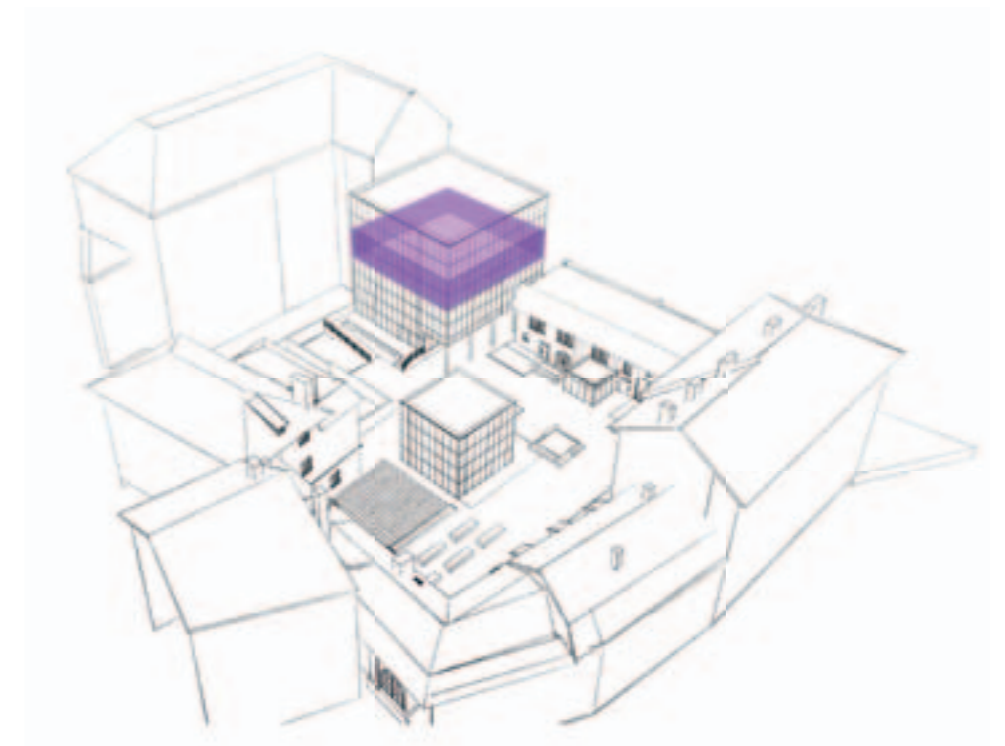
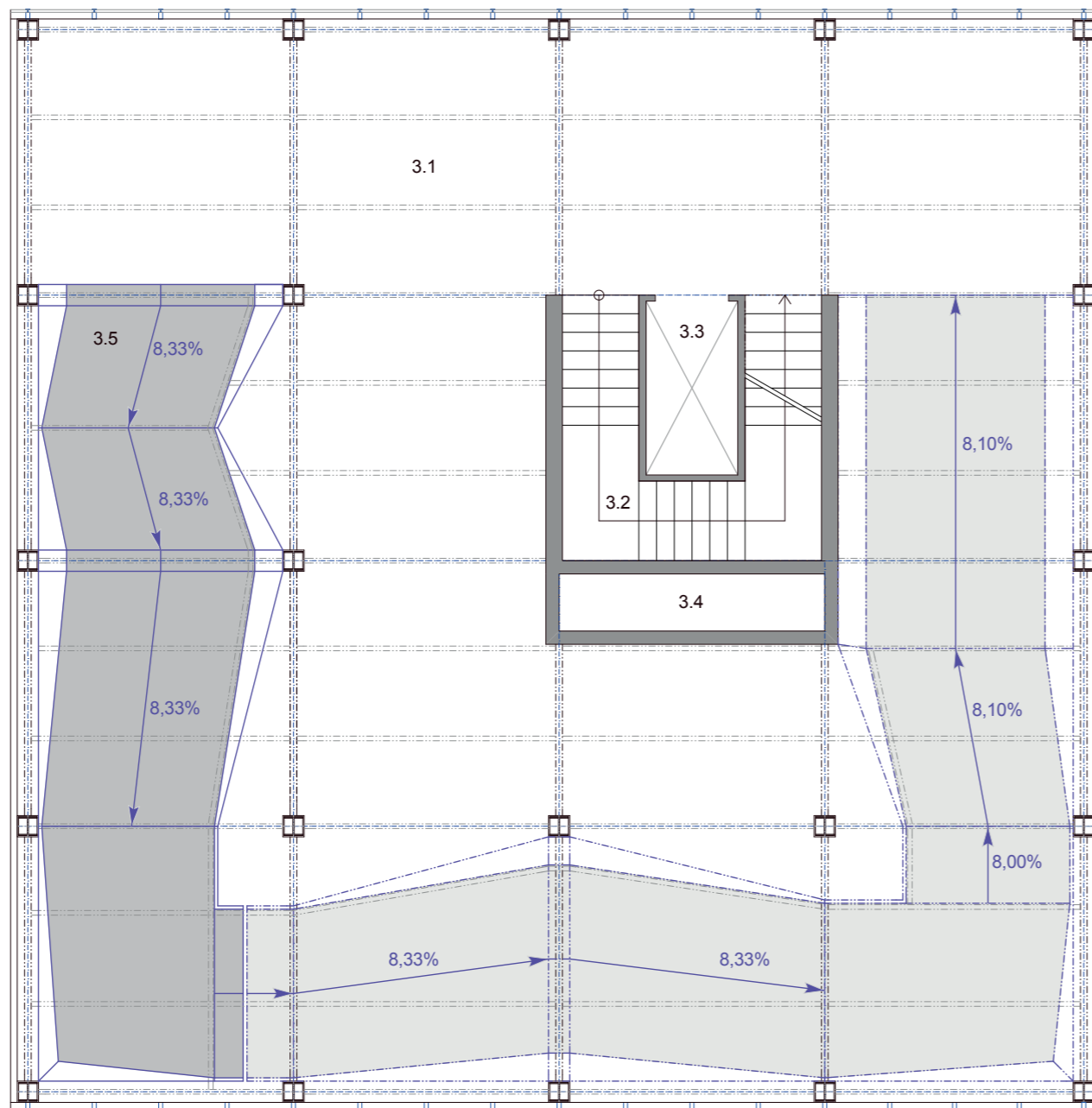
- 2.1 2.NP galerie
- 2.2 hlavní schodiště
- 2.3 výtahová šachta 3,70 m²
- 2.4 šachta pro rozvody TZB 3,80 m²
- 2.5 rampa galerie do 3. NP



← PŮDORYS 3.NP M 1:100



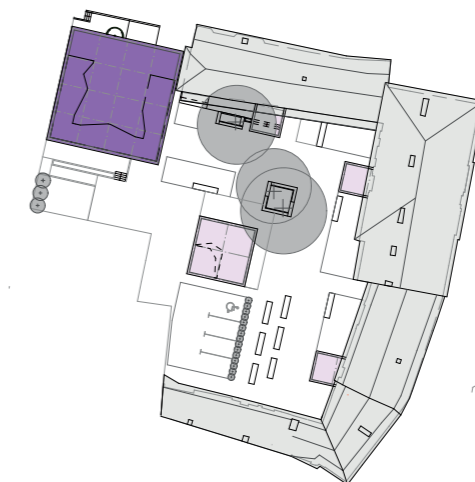
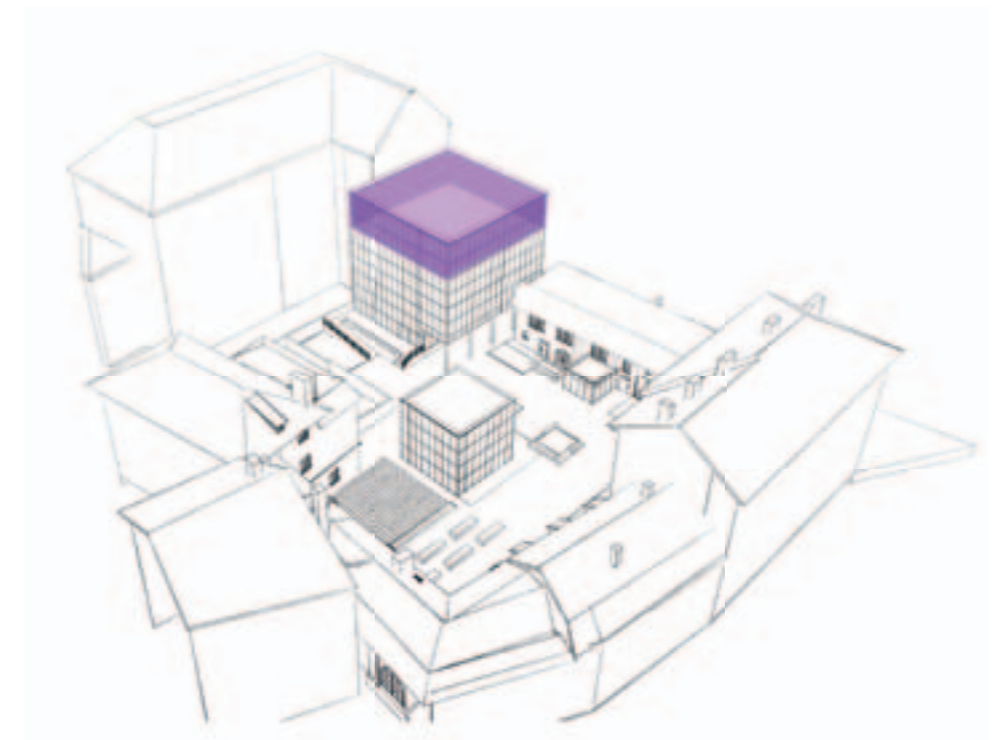
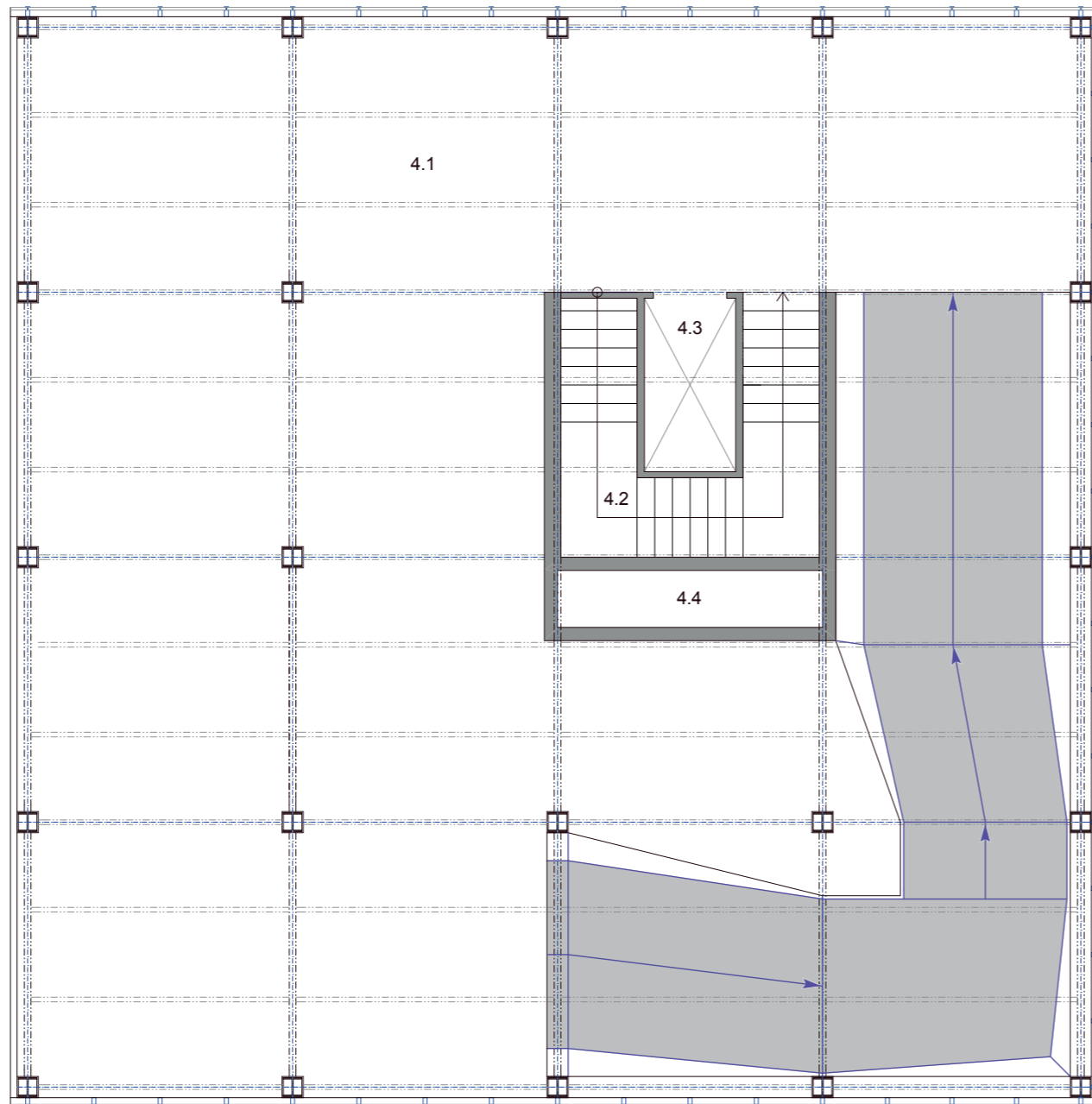
- 3.1 3.NP galerie
- 3.2 hlavní schodiště
- 3.3 výtahová šachta 3,70 m²
- 3.4 šachta pro rozvody TZB 3,80 m²
- 3.5 rampa galerie do 4. NP

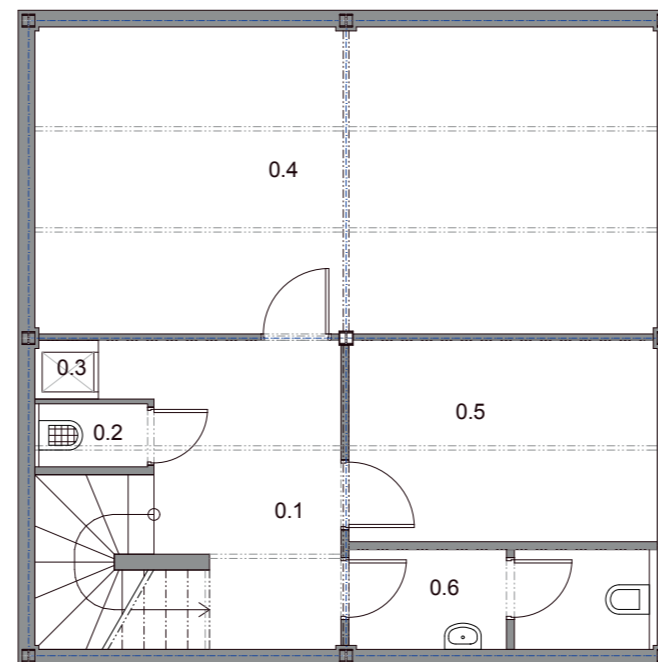
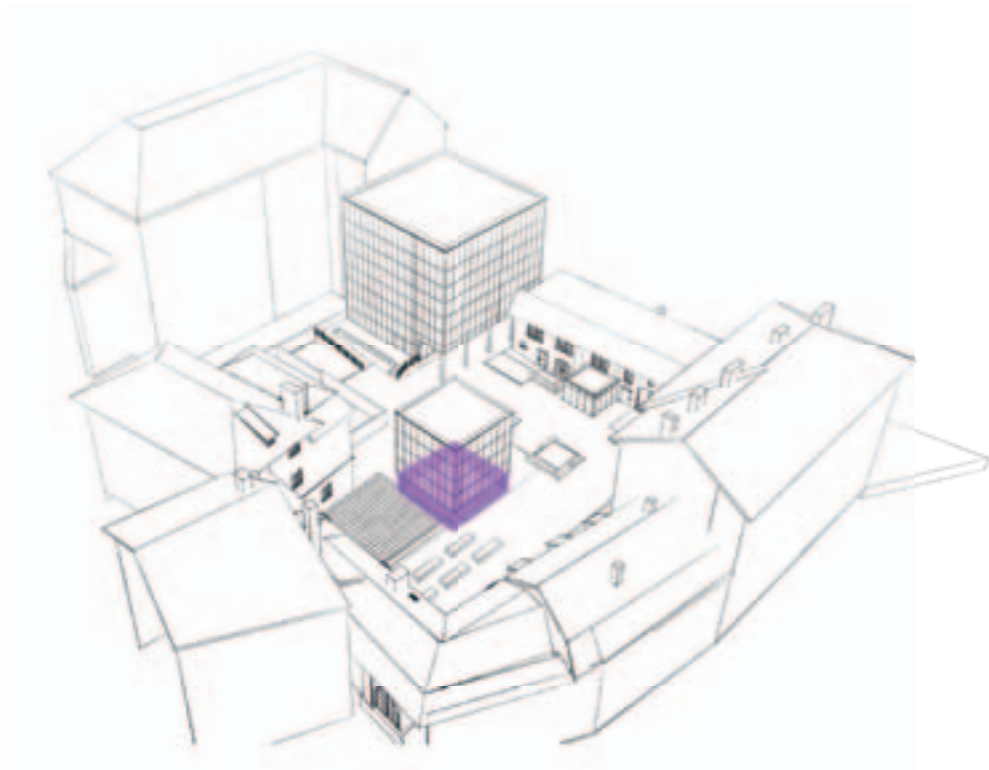


← PŮDORYS 4.NP M 1:100

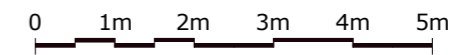
0 1m 2m 3m 4m 5m

- 4.1 4.NP galerie
- 4.2 hlavní schodiště ze 3. NP
- 4.3 výtahová šachta 3,70 m²
- 4.4 šachta pro rozvody TZB 3,80 m²

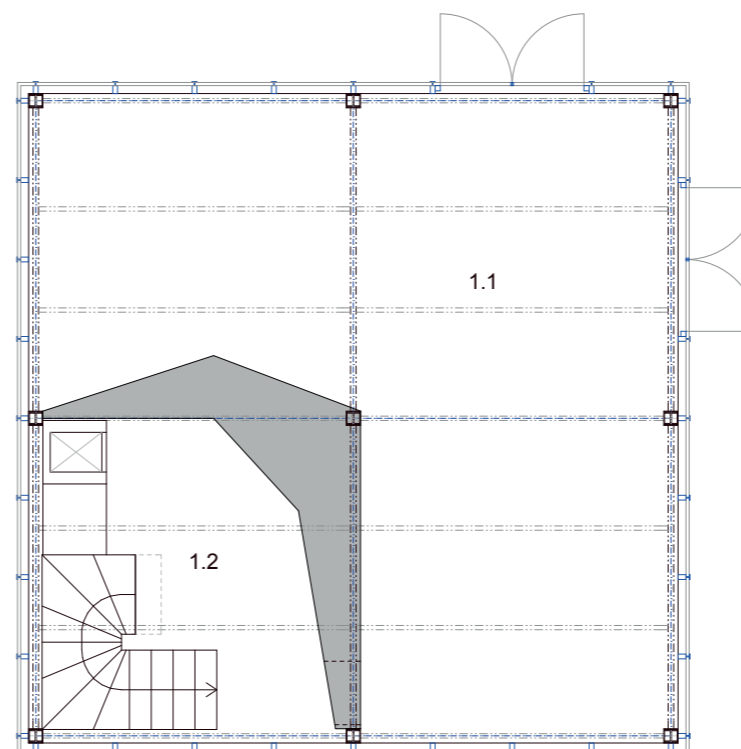
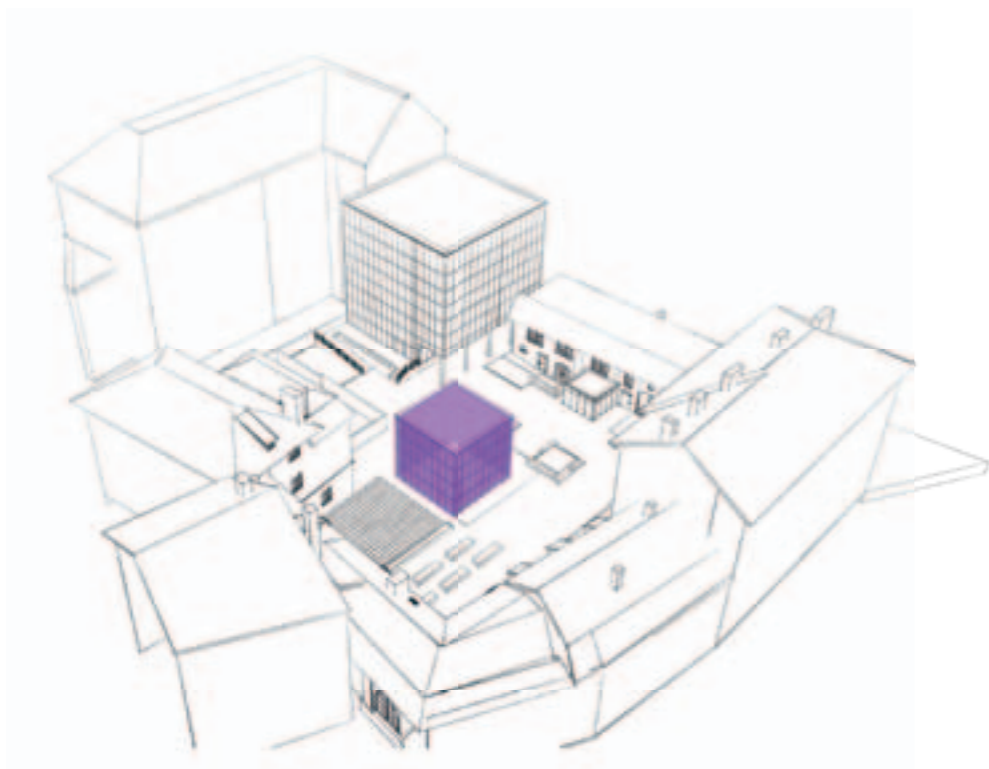




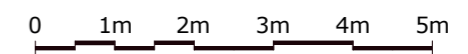
← PŮDORYS 1.PP RECEPCE
M 1:100



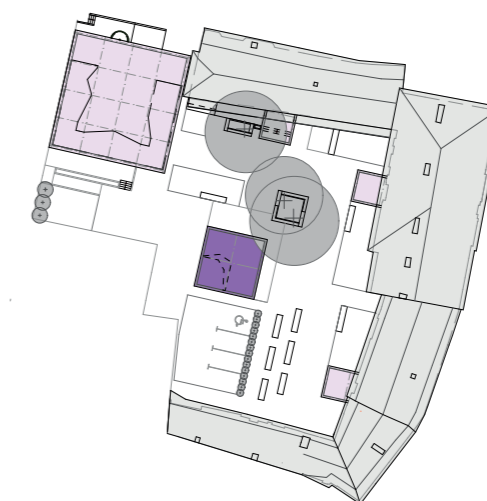
- 0.1 chodba
- 0.2 úklid 1,50 m²
- 0.3 malý nákladní výtah
- 0.4 sklad 31,20 m²
- 0.5 zázemí recepcce 9,80 m²
- 0.6 WC recepcce 4,80 m²

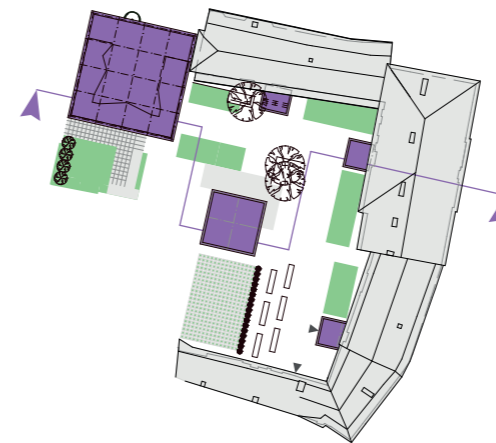
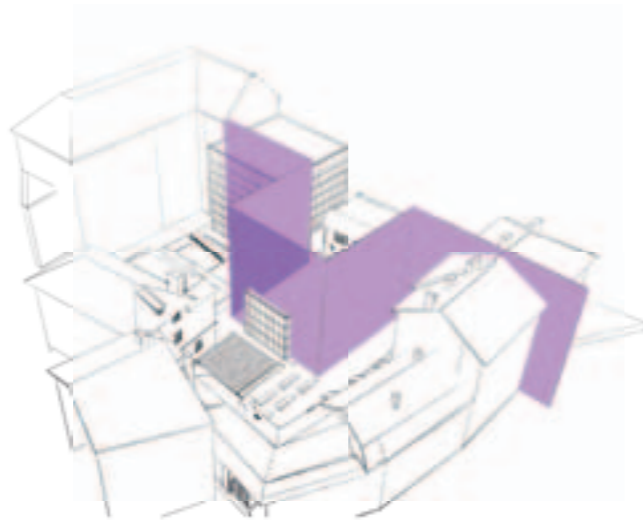


← PŮDORYS 1.NP RECEPCE
M 1:100



- 1.1 recepcce - výstavní prostor
- 1.2 recepcce - zázemí



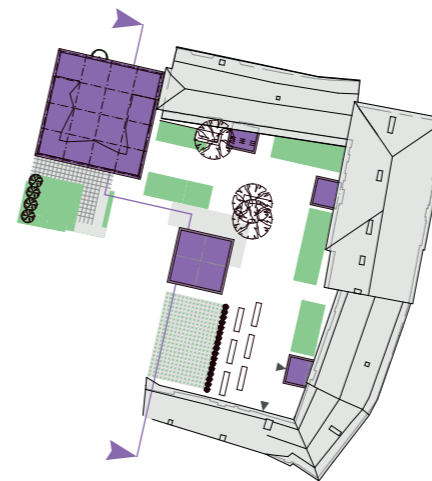
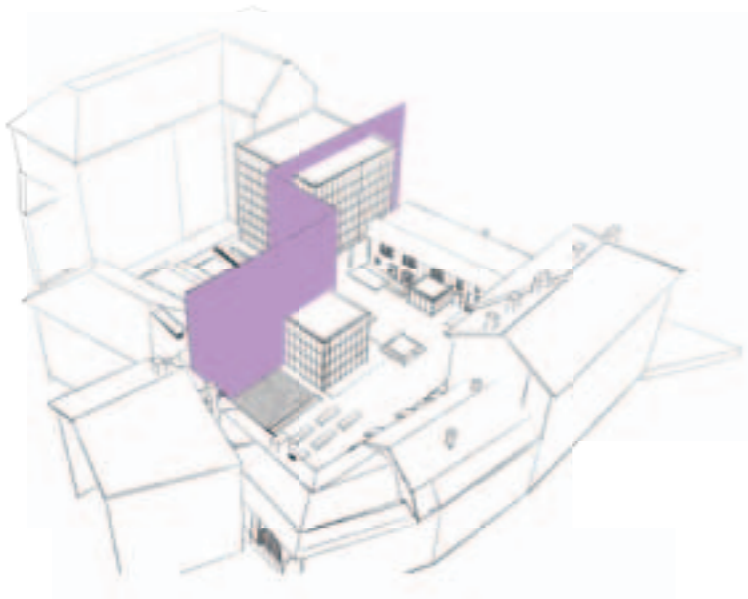




ŘEZ A-A M 1:150
0 5m



±0,000 = 188,09 m.n.m.

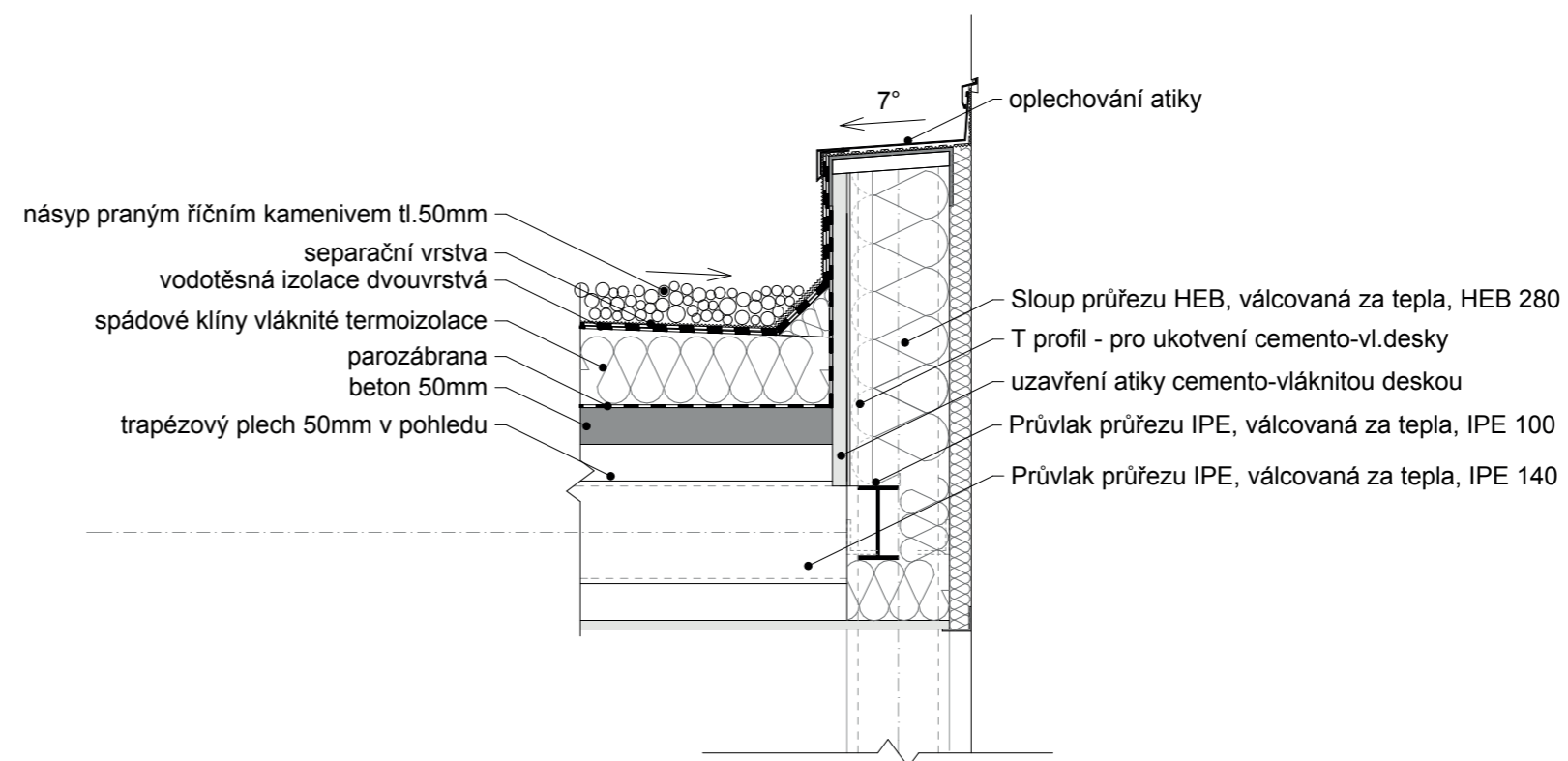
REKONSTRUKCE A DOSTAVBA OBEČNÍHO DVORA V PRAZE
(VOLNOČASOVÉ CENTRUM S GALERIÍ)




ŘEZ B-B M 1:150
 0  5m

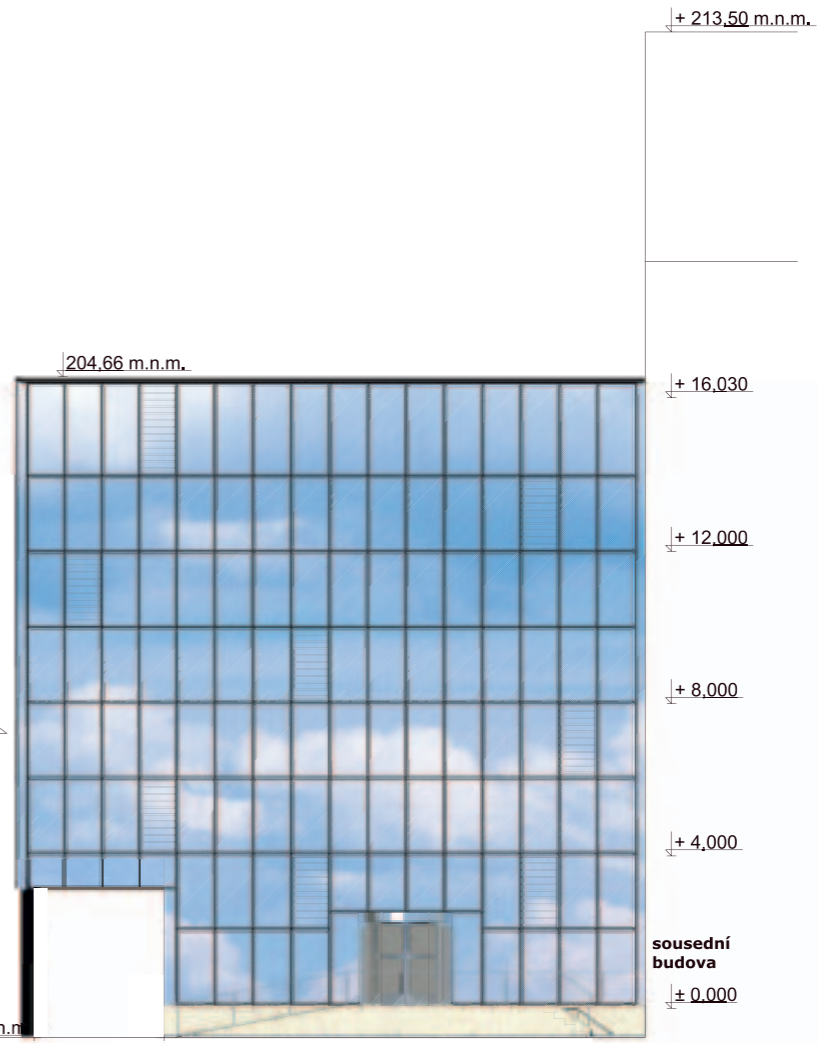
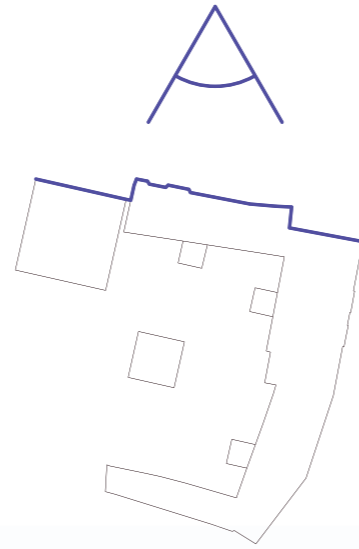


±0,000 = 188,09 m.n.m.



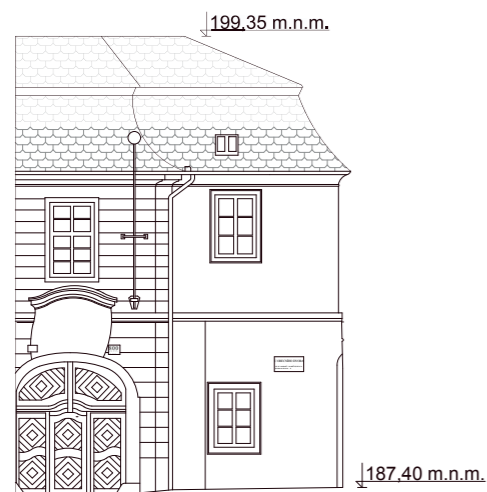
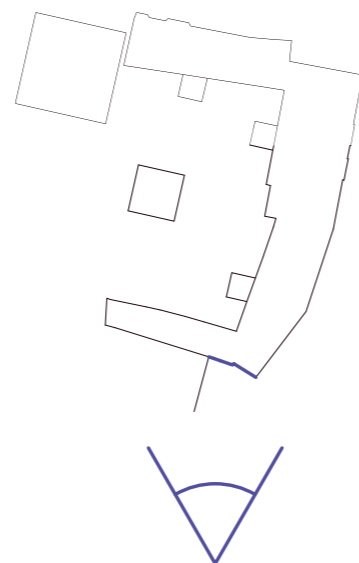
POHLED SEVERNÍ

M 1:200



POHLED JIŽNÍ

M 1:200



±0,000 = 188,09 m.n.m.
REKONSTRUKCE A DOSTAVBA OBCENÍHO DVORA V PRAZE
(VOLNOČASOVÉ CENTRUM S GALERIÍ)

