

# ZLÍCHOVSKÝ LIHOVAR

PRAHA - SMÍCHOV

DIPLOMOVÝ PROJEKT / Bc. VERONIKA NOVÁKOVÁ  
ATELIER PLICKA / Ing. arch. IVAN PLICKA  
FA ČVUT PRAHA / ZIMNÍ SEMESTR 12 - 13

FA ČVUT  
ZS 12/13

# OBSAH:

- 1** ZADÁNÍ DIPLOVÉ PRÁCE
- 2** ANALÝZY MÍSTA
- 3** SOUČASNÝ STAV AREÁLU/  
GRAFICKÁ ČÁST
- 4** NÁVRH/  
GRAFICKÁ ČÁST

# 1

## ZADÁNÍ DIPLOMOVÉ PRÁCE

- ZADÁNÍ DIPLOMOVÉ PRÁCE
- PROHLÁŠENÍ DIPLOMANTA
- PODĚKOVÁNÍ
- SEZNAM POUŽITÉ LITERATURY



České vysoké učení technické v Praze, Fakulta architektury  
**2/ ZADÁNÍ diplomové práce**  
 Mgr. program navazující

jméno a příjmení: **Veronika Nováková**

datum narození: **25. 2. 1987**

akademický rok / semestr: **2012 / 2013 zimní semestr**  
 ústav: **15119 Ústav urbanismu**  
 vedoucí diplomové práce: **Ing.arch. Ivan Plicka**

téma diplomové práce:

**ZLÍCHOVSKÝ LIHOVAR**

zadání diplomové práce:

**LOKALITA:**

Praha, Smíchov, areál bývalého Zličovského lihovaru.

**STAVEBNÍ PROGRAM:**

Ověřovací studie nového využití areálu bývalého Zličovského lihovaru; ve vazbě na řeku Vltavu, přístav a Císařskou louku. Součástí práce bude jak prověření možného nového funkčního využití celého areálu (případně s přesahem zejména severním a východním směrem), tak prověření využitelnosti a ochrany stávajících objektů v areálu.

**PŘEDBĚŽNÝ OBSAH:**

(bude upřesněn v průběhu práce na základě rozpracovanosti a konzultací)

- širší vztahy (1 : 5 000, alt. 1 : 2 000)
- celková situace (1 : 1 000, alt. 1 : 500)
- návrh – půdorysy, řezy, pohledy (1 : 100 / 1 : 200 / 1 : 500)
- 3D model
- průvodní zpráva
- portfolio projektu (A3 landscape)
- CD (pdf; jpeg)

Datum a podpis studenta

20. 9. 2012 *Veronika Nováková*

Datum a podpis vedoucího DP

17/9/2012 *I. Plicka*

Datum a podpis děkana FA ČVUT

26/9/12 *J. Jurek*

*S. Nováková*  
*18/9/12*

21-09-2012

**ČESKÉ VYSOKÉ UČENÍ TECHNICKÉ V PRAZE**  
**FAKULTA ARCHITEKTURY**

**AUTOR, DIPLOMANT:** Bc. Veronika Nováková  
 AR 2012/2013, ZS

**NÁZEV DIPLOMOVÉ PRÁCE:** ZLÍCHOVSKÝ LIHOVAR  
 (ČJ)

(A.I) **ZLÍCHOV DISTILLERY**

**JAZYK PRÁCE:** ČJ

**Vedoucí práce:** Ing. arch. Ivan Plicka **Ústav:** 15119 Ústav urbanismu

**Oponent práce:**

**Klíčová slova**  
 (český): **KONVERZE ZLÍCHOVSKÉHO LIHOVARU**

**Anotace**  
 (český):

Cílem práce je prověření možností lokality v okolí Zličovského lihovaru na Smíchově, návrh jejího uspořádání území a pro řešení daného programu. Konverze bývalého Zličovského lihovaru a revitalizace širšího okolí dává vliv možného vývoje Smíchova. Projekt řeší urbanistické vztahy objektů areálu, jeho částečnou demolici a novou výstavbu.

**Anotace**  
 (anglická):

The aim of this diploma thesis is to check the possibilities of the locations around the Zlichov Distillery in Smíchov a new architectural and urban planning of the locality. A part of this work is a detailed analysis of a chosen programme. Conversion of former Zlichov Distillery and revitalization of the surrounding area gives a vision of possible development in Smíchov. The project also deals with close surrounding of the existing building.

**Prohlášení autora**

Prohlašuji, že jsem předloženou diplomovou práci vypracoval samostatně a že jsem uvedl veškeré použité informační zdroje v souladu s „Metodickým pokynem o etické přípravě vysokoškolských závěrečných prací.“

(Celý text metodického pokynu je na [www.FA.cvut.cz/studium/ke-stazeni](http://www.FA.cvut.cz/studium/ke-stazeni))

V Praze dne 4. ledna 2013

podpis autora-diplomanta

# 2

## ANALÝZA MÍSTA

- ŠIRŠÍ VZTAHY / ORTOFOTOMAPA ČÁSTI PRAHY
- SITUACE
- SMÍCHOV / CHARAKTERISTIKA ÚZEMÍ
- HISTORIE LIHOVARU
- HISTORICKÁ FODOKUMENTACE
- ZMĚNY STAVEBNÍ STRUKTURY
- SITUACE SOUČASNÉHO STAVU
- ROZBOR AREÁLU LIHOVARU
- FOTODOKUMENTACE SOUČASNÍHO STAVU
- PŮVODNÍ DOKUMENTACE LIHOVARU

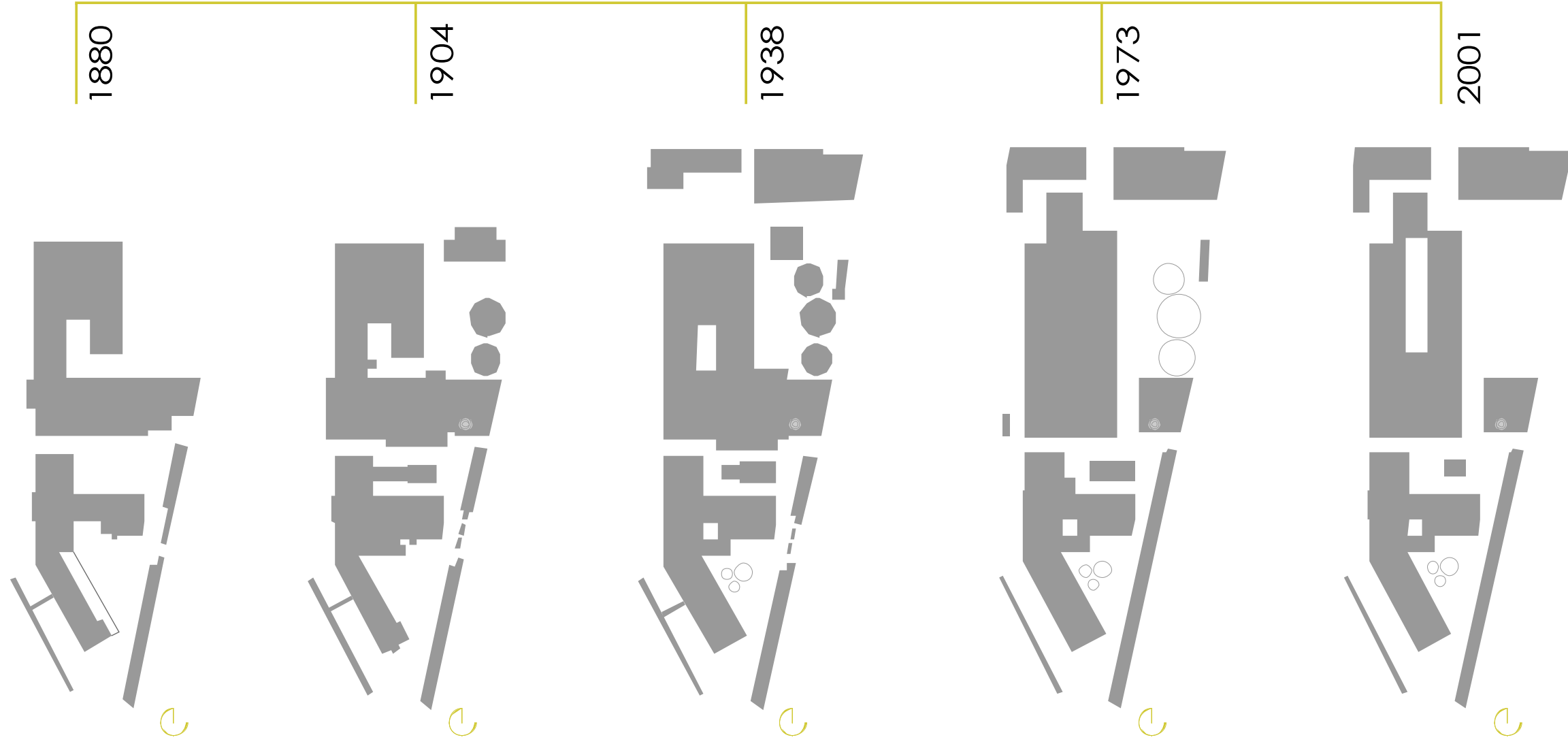




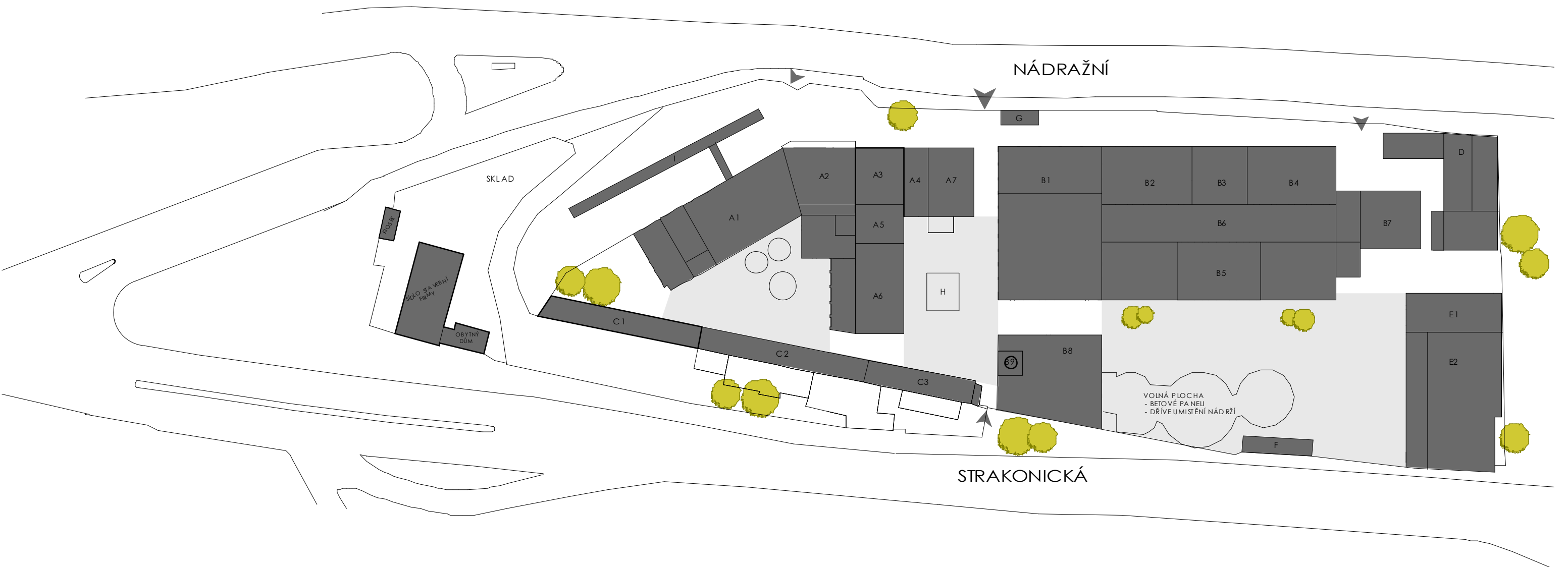
## HISTORIE

První zmínka o lihovaru na Zlíchově pochází z roku 1836. Roku 1880 zde byla zřízena továrna na líc a potaš Samuelem Fischlem a Adolfem Rosenbaumem. Prameny však zmiňují lihovar patřící rodině Fischlů již v roce 1836, kdy byl dceřiným podnikem provozu u Veselí nad Lužnicí. Na přelomu 19. a 20. století je třetí největší ze sedmi pražských lihovarů. Jako suroviny sloužil výběr z melasy. Z odpadu se vyráběly draselné soli pro Inwaldovu sklárnu. V roce 1907 byl lihovar přestavěn, z té doby pochází dnešní podoba ústředního objektu areálu – rafinerie lihu s trojicí vysokých oken s obloukovým nadpražím. Areálu dominuje rafinerie s převýšenou věžovou částí s půlkruhově zakončenými okny. V interiéru se dochovalo dekorativní litinové točité schodiště. Po znárodnění byla potašovna přestavěna na octárnu (1957), která patřila k předním evropským producentům. Provoz lihovaru a octárny byl ukončen v roce 2000 a od té doby objek chátřá. Komín a budova rafinerie jsou památkově chráněny.







**LEGENDA:**

**A HLAVNÍ BLOK VÝROBY**  
 A1 SKLAD LIHU / ADMINISTRATIVA  
 A2 SKLAD LIHU  
 A3 RAFINERIE LIHU  
 A4 ODPARKA  
 A5 LABORATOŘ  
 A6 ADMINISTRATIVA  
 A7 DÍLNA ÚDRŽBY

**B HLAVNÍ BLOK VÝROBY OCTA**  
 B1 SKLADY  
 B2 SKLADY MZT  
 B3 SKLAD LIHU  
 B4 SKLAD LIHU  
 B5 OCTÁRNA  
 B6 STÁ ČECÍ LINKY  
 B7 PŘÍSTŘEŠEK  
 B8 KOTELNA  
 B9 KOMÍN

**C POMOCNÉ PÁSMO**  
 C1 OBYTNÁ BUDOVA  
 C2 ADMINISTRATIVA  
 C3 KANTÝNA

**D POMOCNÝ OBJEKT**  
**E POMOCNÝ OBJEKT**  
 E1 GARÁŽE / SKLAD  
 E2 ŠATNY / SKLADY

**F PŘÍSTŘEŠKY**  
**G VRÁTNICE**  
**H TRAFOSTANICE**  
**I RAMPA**





## UMÍSTĚNÍ LIHOVARU

Lihovar je v rámci Prahy situován na jeho jižní levobřežní okraj mezi čtvrtí Smíchov a Zličov, katastrálně spadá již pod čtvrt Zličov. Díky přírodní konfiguraci řeky na východě a svahů Divčích Hradů na západě je i z dnešního pohledu doplněného současnou dopravní situací, území Lihovaru poslední, respektive první zastavěnou parcelou na jižním levobřežním přilezu do Prahy. Celková prostorová konfigurace Lihovaru na tuto okolnost nereaguje a ke směřům příjezdu do města se otáčí bokem a zódy.

## STRUKTURA

Areál Lihovaru byl založen na místě vzdáleném od souvislé zástavby Smíchova, na jižním okraji města za Smíchovským nádražím. I když byl Lihovar v době výstavby o ještě po dlouhé následující období pouze v sousedství převážně volných skladů dřeva a přístavu pro vory z roku 1903, odpovídá jeho stavební struktura hustotě i charakterem zastavění industriálnímu pásmu, sisknulému mezi ulice Nádražní a Strakonická. Zástavba tohoto místa byla i z pohledu rozvoje Smíchova v 19. století druhořadá. I dnes má celé pásmo více provizorní charakter s nahodilou periferní zástavbou. Pozdější průmyslová zástavba západně od kolejiště ČD je již objemnější a výrazně zahusťeně.

## ROZBOR AREÁLU LIHOVARU

Jako u jiných industriálních objektů s převážně účelovou charakteristikou je stavební i architektonická stránka bezprostředně vázána na technologii Lihovaru. Po stavebně architektonické stránce je u Lihovaru patrná vrstevnatost industriální architektury započíná pravidelnými výměnami technologických zařízení (minimálně v letech 1907, 1917, 1930, 1950, 1957 atd.) kdy byla původní stavební substance překrývána dalšími stavebními vrstvami, které jsou dnes již těžko identifikovatelné a oddělitelné.

Stavební založení areálu bylo ryze účelové a z urbanistického hlediska sledovalo pouze dvě stavební čáry. Směr severojižní veřejné komunikace (dnes Nádražní ulice) paralelní s kolejemi státní dráhy. Areál je zastavěn převážně halovými a nízkopodlažními objekty, které nepřesahují výšku 10 m. Výjimkou je 24 m vysoká hlavní výrobní budova a osmiboký cihelný komín. Stavební vymezení pozemku je patrné pouze na západním průčelí směrem do Nádražní ulice. Uliční fronta je podtržena pouze v půdorysné formě jinak je výškově nevyrovnaná a dynamická.

Při hledání koncepčních principů v zosťavovacím plánu je možné vystopovat v základním hmotovém členění tři části:

Střední část – hlavní výrobní skupina – vymezená výrobními křídly lihovaru na jihu a potaševny s kotelnou na severu. Paralelní křídla jsou otočená štíty k ulici a svírají centrální dvůr s hlavním vstupem do lihovaru, kterému dominovala téměř volně stojící filtrace se segmentovou střechou. V této skupině jsou také slavební dominanty – hlavní výrobní budova rafinerie a komín. Půdorysně je nejvýraznější hala potaševny – Jednoduchý prostěr rozměrů 25 x 50 m. Na tuto centrální skupinu navazují na severu i na jihu části, do kterých byly umístěny skladové a pomocné provozy, odpovídající příslušným výrobním objektům střechní části. Hřebeny střech jsou v těchto skupinách orientované převážně rovnoběžně s ulicí. Dvory, částečně vymezené objekty, byly v různých etapách zaplňovány nádržemi – na severu třemi zásobníky na melasu, na jihu třemi lihovými tanky. Na hrany dvorů byly také zavěšeny vlečky – na jihu pro přísun materiálu a expedici zboží, na severu pro přísun paliva.

## DOMINANTY

V dálkových pohledech, především ze západních, přírodně pravobřežních svahů je patrná budova rafinerie a komín. Z pohledu širších souvislostí a s ohledem na okolní zástavbu se o dominantě dá hovořit pouze v případě komínu. V rovinně městského portálu, a to pouze z některých poloh, se uplatňuje především komín. Hlavní výrobní budova působí dominantně pouze při pozorování z nejbližšího okolí.

## SOUČASNÝ STAV LIHOVARU

Popis současného stavu je soustředěn především na stavební strukturu a dnešní stav stavebních konstrukcí. Označení stavebních bloků a jejich jednotlivých částí odpovídá situaci dnešního stavu.

**A** – Hlavní blok výroby lihu zabírá jižní část areálu a půdorysně kopíruje směr nádražní ulice a směr vlečkové koleje na jihozápadě. Blok je tvořen několika objemy, kterým dominuje hlavní objekt – budova rafinerie lihu. Blok pochází z I. etapy výstavby kolem roku 1880. Veškeré hlavní stavební konstrukce jsou funkční, i když za hrobní životnosti. Střešní pláště, oplechování a výplně otvorů jsou na řadě míst nefunkční.

**A1** – Diagonální křídlo, paralelní s rampou a kolejí vlečky. Budova má tři úrovně, které ve vztahu k terénu mění polohu – přízemí, mezipatro a suterén. Obvodové svíslé konstrukce jsou zděné v úrovni pcc přízemím kombinované s lomovým kamenem, uvnitř jsou skeletové konstrukce.

**A2** – Budova lihového skladu je přízemní, s nákladní rampou na západním průčelí a na severu přiléhá k budově rafinerie. Konstrukce je zděná, krov otevřený. Suterén pod čostí budovy sloužil jako sklad melasy a je vyplněn



dvěma zásobníky. Stropní konstrukce nad suterénem je novocobá – I profily a montované stropní desky.

**A3** – Hlavní technologická budova rafinerie lihu – vama, uváděná na plánech jako „vamo síň“ nebo také Apparatenlocal. Objekt má půdorys cca 11,5 x 7,3,5 m a výšku téměř 24 m. Masivní obvodové zdi jsou na západě a jihu prolomeny vředy lžemi 6,5 m vysokými okenními otvory. Na jihu jsou otvory ve větším rozsahu zacořené. Budova byla v roce 1907 v souvislosti s rozšířením kapacity výroby zvýšena o cca 5 m. Z této doby pochází i konstrukce střechy – příhradové vozničky z konstrukční oceli, překryté dřevěnou konstrukcí střechy. Vnitřek budovy byl vyplněn kovovými galeriemi, nesoucí technologické vybavení. Střední část „zrcadlo“ zůstalo po celé výšce objektu volné pro manipulaci při opravách a výměnách zařízení.

**A4** – Budova odparky bezprostředně souspívá s bucovou rafinerií. Má podobný prostorový charakter, ale je řádově menší a nižší. Její využití se měnilo spolu se změnami technologie výroby, ale vždy souviselo s hlavní výrobou.

**A5** – Část hlavního výrobního bloku, ve které byla v posledních etapách laboratoř, bylo v období do roku 1939 energetickým srdcem výroby. Umístění elektrocentrály odpovídá, jak masivní konstrukce v suterénu, tak i sousedního dvorečku pro příčné odvětrání místnosti.

**A6** – Původně součást hlavního technologického bloku. Dvoupatrová budova má suterén a čtyři nadzemní podlaží. Byla několikrát přestavována a přepatrována. Začátkem šedesátých let byl východní štít ubourán a budova byla zkrácena o 4,5 m. Paralelní, původně přízemní podzemní trakt byl zvýšen o podlaží. Poslední využití bylo pro administrativu, archiv a garáže. Budova je funkční v dobrém stavu.

**A7** – Halový objekt údržbářské dílny sloužil i v prvních etapách jako zámočnická dílna. Konstrukce je tradiční za hranicí životnosti.

**B** – Hlavní výrobní blok oclárny prošel největšími změnami využití. Původně byl postaven pro výrobu a zpracování potaše a navazujících produktů. Až do ukončení provozu potašovny v roce 1949 byl blok stavebně spojen s bucovou kotelnou. Součástí bloku do dnes zachovaný „svobodný“ sklad lihu. V roce 1957 byla východní část bloku výrazně přestavěna pro potřeby oclárny. Stavební konstrukce jsou různé kvality a v mnoha místech za hranicí životnosti.

**B1** – Původní objekt výroby potaše. Jednoduchá hala o rozměru cca 50 x 25 m, má cihelné obvodové zdi vyztužené sloupky a dřevěnou konstrukci střechy na rozpon cca 23 m, kombinovanou s ocelovými prvky. V hřebenu střechy je průběžný světlík. Hala prošla řadou úprav, vázaných na změny technologie,

kteé se odchrávaly předovším v parteru. Díky univerzálnosti střešní konstrukce se změny nedotkly objemu bucovy.

**B2** – Bývalý sklad potašovny. Součástí bloku západního průčelí. Budova má klenutý suterén, tři nadzemní podlaží a podkroví. Suterén byl využíván, jako lihový sklep – za války sloužil, jako úkryt. V nadzemních podlažích včetně podkroví byly sklady. Stavební konstrukce je kombinovaná, suterén a obvodové stěny jsou zděné, uvnitř je podélný skelet o třech polích – kovové sloupky a průvlaky. Dřevěné trámové stropy o krov. Stavebně je budova ve velmi dobrém stavu.

**B3** – Budova bývalého svobodného skladu lihu. Halový prostor s výškou cca 13 m v hřebeni střechy a rozponem 13,5 m obklopoval válcový lihový tank s obsahem 1 milion litrů. Začátkem devadesátých let zde byl instalován jeden z nosných výrobních programů – výroba lihovin. Tradiční stavební konstrukce – obvodové zdi a střešní konstrukce v kombinaci dřeva a ocelových táhel, je v dobrém stavu.

**B4** – Druhá část bývalého svobodného skladu lihu, stavebně podobná části B3.

**B5** – Budova oclárny pochází z roku 1957. Halový objekt s výškou kolem 10 m je téměř bezzbytku vyplněn dřevěnými ocelnicemi a kádlemi. Na místě oclárny stály podobné budovy na zpracování potaše – mlýn, chladárna, zpracování výpalků a sklady. Stavební konstrukce jsou v různé kvalitě a v mnoha místech za hranicí životnosti. Na východní straně přiléhá k bloku uhelný dvůr, používaný v posledních etapách, jako volná skladová plocha. V období mezi lety 1890 a 1935 byly na dvoře umístěny dva, od roku 1949 tři ocelové tanky na melasu, každý o objemu 20 000 hl. V roce 1912 byly na východní hraně pozemku u vlečky postaveny zásobníky uhlí s dopravníkem.

**B6** – Střední trakt je zastřešený nízko položenou střechou ve špalném stavebním stavu. V hale byla instalována sáčecí linka. Původně prostory sloužily na zpracování potaše.

**B7** – Novodobý přístřešek, kombinace ocelových sloupů a dřevěných sbíjených vazníků.

**B8** – Hala kotelny, půdorysně odpovídá kotelně z doby založení továrny, ale byla pravidelně přestavována včetně výměny střešní konstrukce. Poslední celožádná rekonstrukce, včetně výměny střechy, je z roku 1968. Stavební stav po demontáži technologie je kritický.



**B9** – Komín kotelny. Cihlný osmiboký komín byl postaven pravděpodobně až kolem roku 1890. Ne první pohled bez stavebních závad.

**C** – řádka pomocných objektů, lemujících východní hranu pozemku lihovaru a uzavírající hospodářský a střední dvůr. Mimo obytný dům, který je nejstarší, vznikali objekty v různých etapách a pro různé účely.

**C1** – Obytná budova z roku 1881. Klasická pavlačová budova konce 19. století, obydlená. Budova má suterén a dvě nadzemní podlaží s pultovou střechou.

**C2** – Dvoupodlažní, jednotraktová zděná budova s pultovou střechou. V posledním období sloužila jako administrativa a dílna.

**C3** – Přízemní jednotraktová zděná budova s pultovou střechou. V posledním období sloužila jako kantýna.

**D** – Přízemní objekt, jehož základ byl postaven v roce 1907 jako další lihový sklad. Byl několikrát přestavován a přistavován. V posledním období zde byla umístěna truhlárna, bednárna stáčírna octa. Stavební konstrukce jsou různorodé a odpovídají období vzniku.

**E** – Železobetonová budova s plochou střechou, postavená pravděpodobně v roce 1913. Nepodařilo se jednoznačně identifikovat původní účel. Dle jednoho zdroje by mohla budova souviset s výrobou potaše. Budova byla mnohokrát dramaticky přestavěna, ale nese stopy dobového architektonického názoru.

**E1** – Západní trakt budovy využívaný jako sklad a garáže. Elegantní průčelí bylo poškozeno nekompromisními stavebními zásahy.

**E2** – Budova je z větší části prázdná. V jižním průčelí, o pásmo šaton a umývárny. Konstrukce – železobetonový skelet v části se zbytky betonových zásebníků. V poválečném období byla v budově instalována výroba sirupů a limonád.

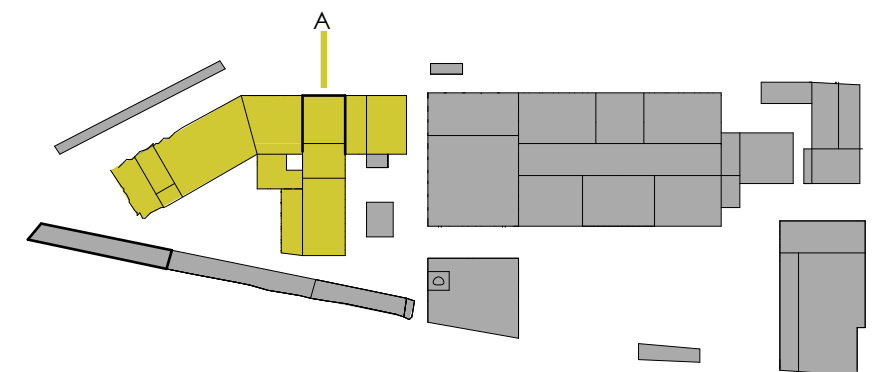
**F** – Novodobé skladové příslušenství na místě bývalých uhelných bunkrů.

**G** – Novodobá vrátnice, postavená kolem roku 1970.

**H** – Novodobá trafostanice na místě bývalé budovy filtrace

**I** – Budka posunovače vagónů z roku 1922. Plechový objekt se segmentovou střechou, uvnitř lanový posunovač.

**J** – Rampa na stáčení surovin z vagónů. Zděné pilíře a zbytky dřevěné trámové plošiny.





B1



B2/B3/B4



B1



B2/B3/B4



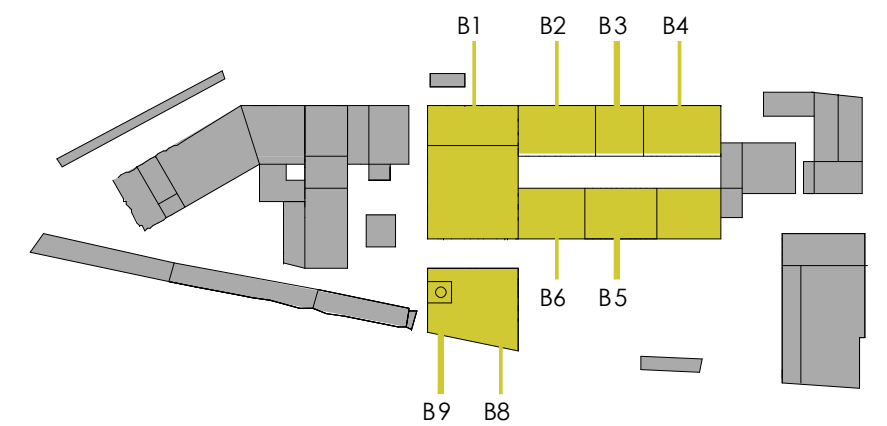
B5

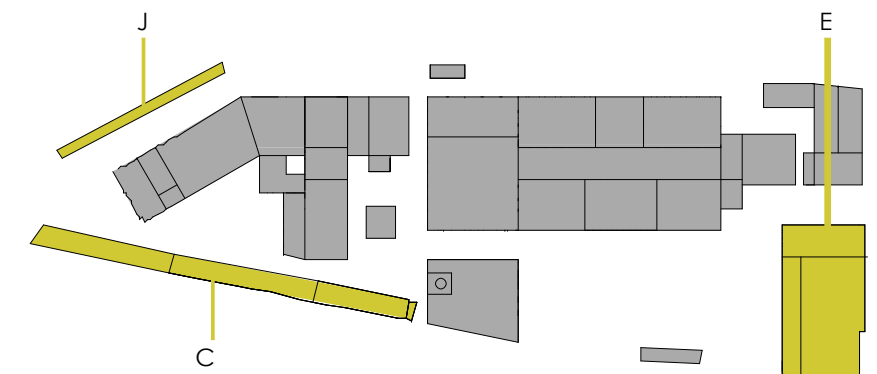
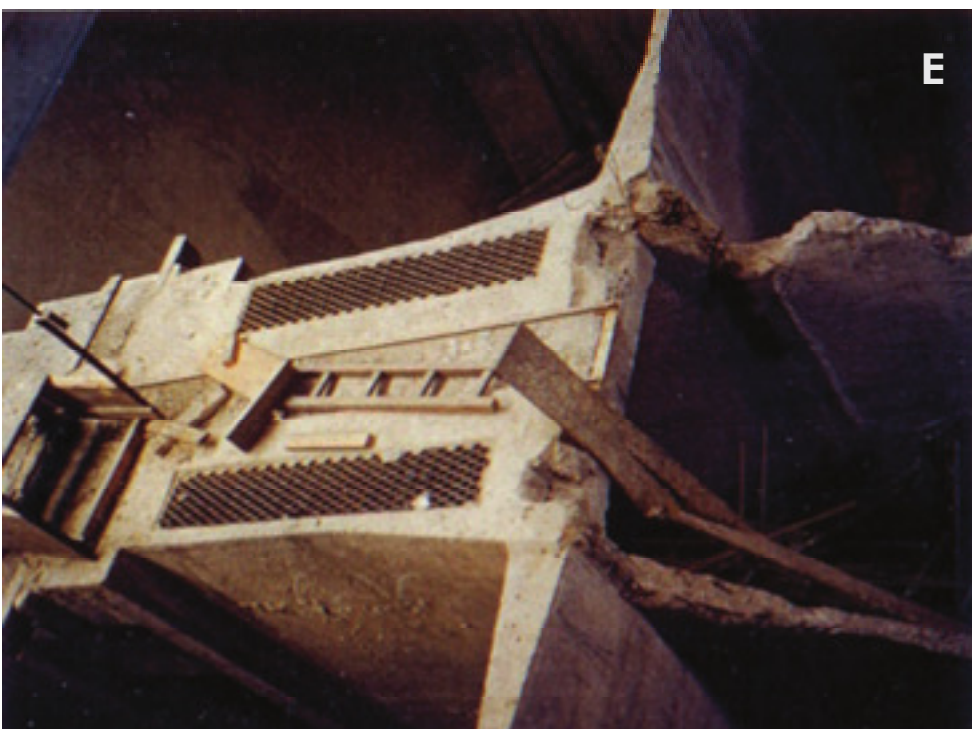


B1/B2/B3/B4



B8/B9



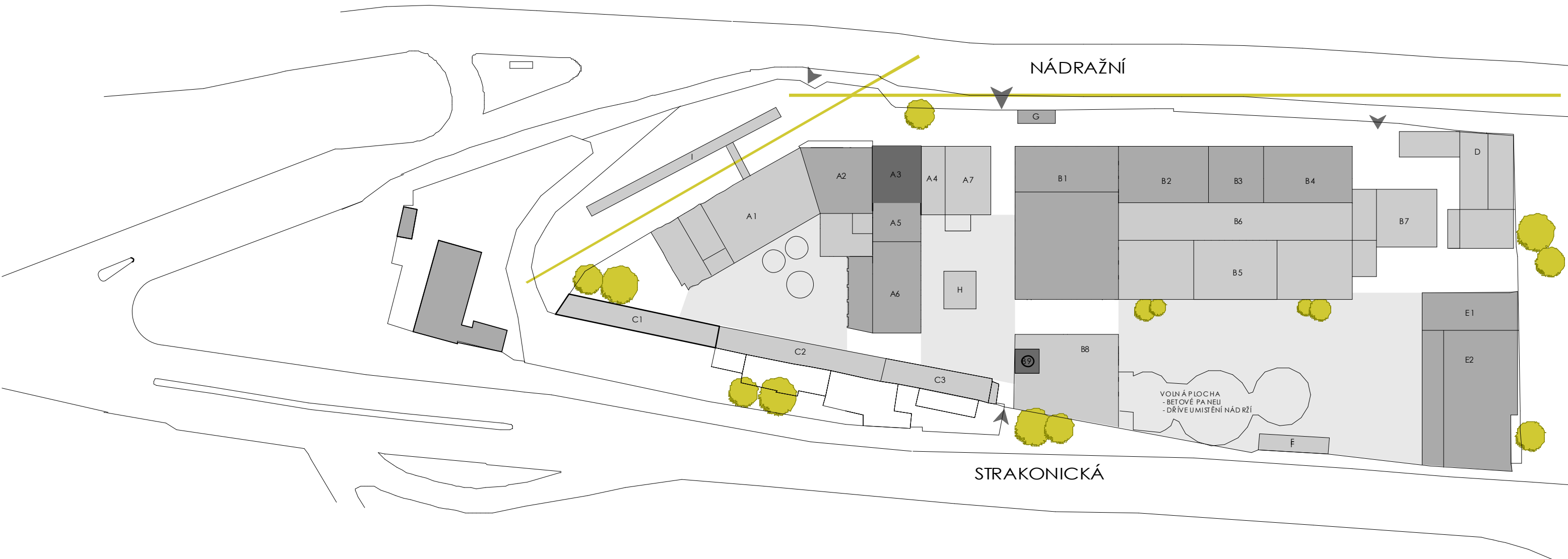


# 3

## HODNOCENÍ SOUČASNÉHO STAVU AREÁLU / GRAFICKÁ ČÁST

- HODNOCENÍ ARCHITEKTONICKÝCH OBJEKTŮ AREÁLU
- OBJEKTY PONECHANÉ K REKONSTRUKCI
- VÝKRESOVÁ DOKUMENTACE JEDNOTLIVÝCH OBJEKTŮ URČENÝCH K REKONSTRUKCI





VÝMĚRA POUEMKU: 17 015 M<sup>2</sup>  
ZASTAVĚNÁ PLOCHA: 7 895 M<sup>2</sup>

## LEGENDA:

**A Hlavní blok výroby**  
A1 SKLAD LIHU / ADMINISTRATIVA  
A2 SKLAD LIHU  
A3 RAFINERIE LIHU  
A4 ODPARKA  
A5 LABORATOŘ  
A6 ADMINISTRATIVA  
A7 DÍLNA ÚDRŽBY

**B Hlavní blok výroby OCTA**  
B1 SKLADY  
B2 SKLADY MZT  
B3 SKLAD LIHU  
B4 SKLAD LIHU  
B5 OCTÁRNA  
B6 STÁČECÍ LINKY  
B7 PŘÍSTŘEŠEK  
B8 KOTELNA  
B9 KOMÍN

**C Pomocné pásmo**  
C1 OBYTNÁ BUDOVA  
C2 ADMINISTRATIVA  
C3 KANTÝNA

**D Pomocný objekt**  
**E Pomocný objekt**  
E1 GARÁŽE / SKLAD  
E2 ŠATNY / SKLADY

**F PŘÍSTŘEŠKY**  
**G VRÁTNICE**  
**H TRAFOSTANICE**  
**I RAMPA**

HLAVNÍ VSTUP DO AREÁLU

DVORY

1. SKUPINA - NEJVYŠŠÍ HODNOCENÍ / STAVEBNÍ DOMINANTY ARCHITEKTONICKÝCH OBJEKTŮ

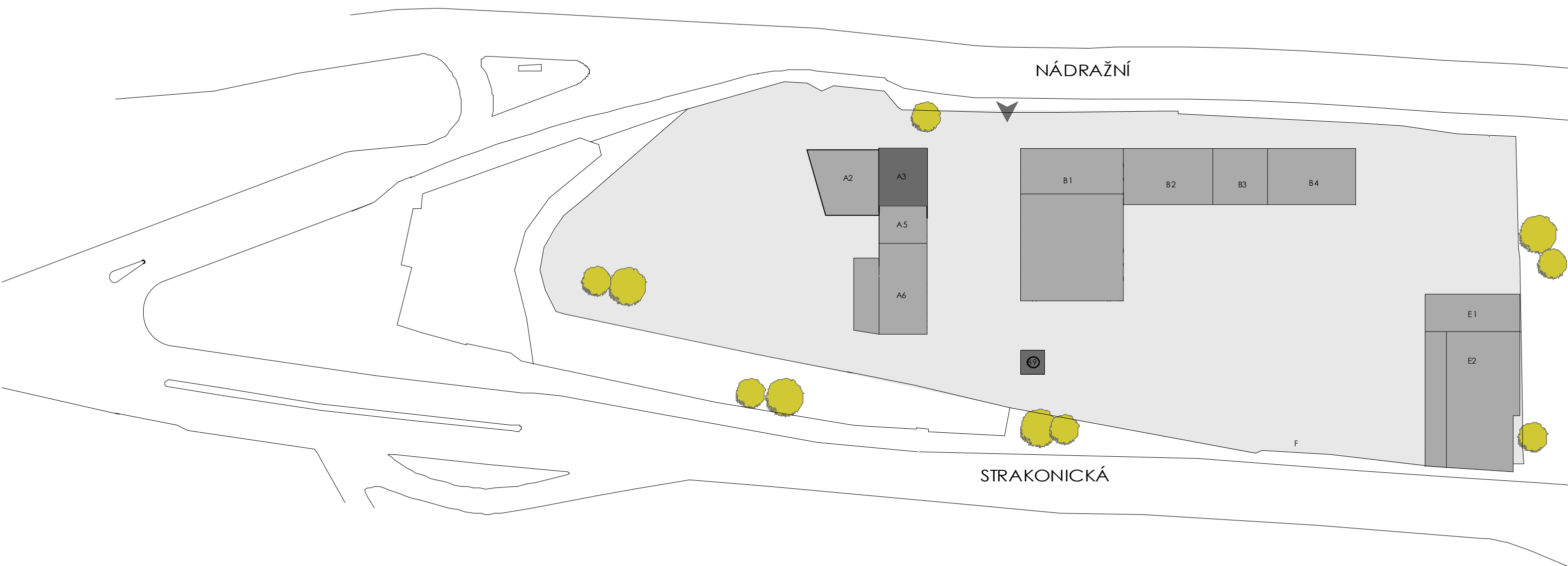
2. SKUPINA - STŘEDNÍ HODNOCENÍ ARCHITEKTONICKÝCH OBJEKTŮ

3. SKUPINA - NEJNIŽŠÍ HODNOCENÍ ARCHITEKTONICKÝCH OBJEKTŮ

OBJEKTY URČENÉ K DEMOLICI

STAVEBNÍ ČÁRY / VLIV NA STAVEBNÍ ZAŘEZENÍ





**LEGENDA:**


**A Hlavní blok výroby**  
 A2 SKLAD LIHU  
 A3 RA FINERIE LIHU  
 A5 LABORATOŘ  
 A6 ADMINISTRATIVA

**B Hlavní blok výroby octa**  
 B1 SKLADY  
 B2 SKLADY MZT  
 B3 SKLAD LIHU  
 B4 SKLAD LIHU  
 B9 KOMÍN

**E Pomocný objekt**  
 E1 GARÁŽE / SKLAD  
 E2 ŠATNY / SKLADY

**LEGENDA:**

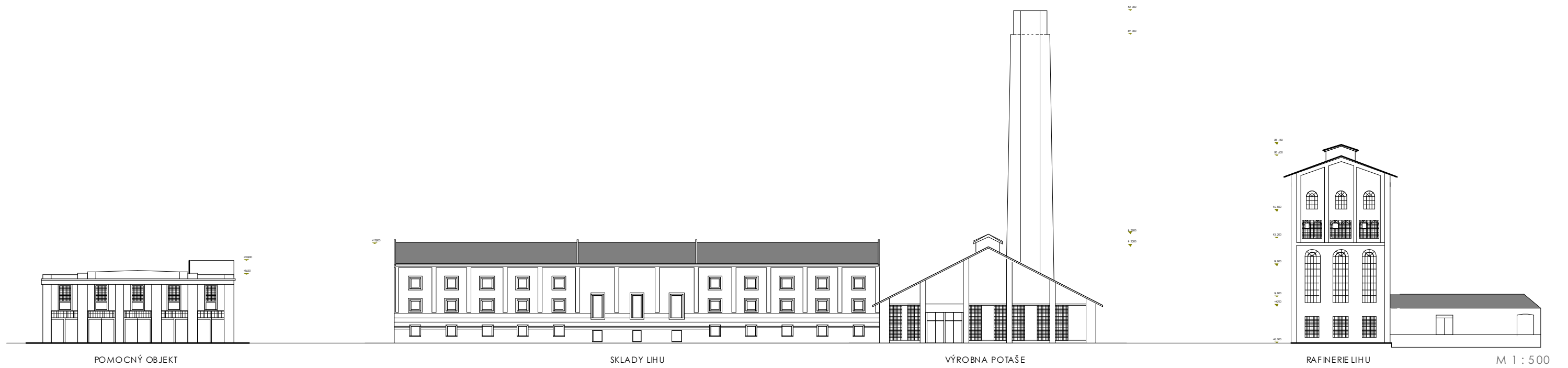
 HLAVNÍ VSTUP DO AREÁLU

 1. SKUPINA - NEJVYŠŠÍ HODNOCENÍ / STAVEBNÍ DOMINANTY ARCHITEKTONICKÝCH OBJEKTŮ

 2. SKUPINA - STŘEDNÍ HODNOCENÍ ARCHITEKTONICKÝCH OBJEKTŮ

 VÝMĚRA POUEMKU: 17 015 M<sup>2</sup>

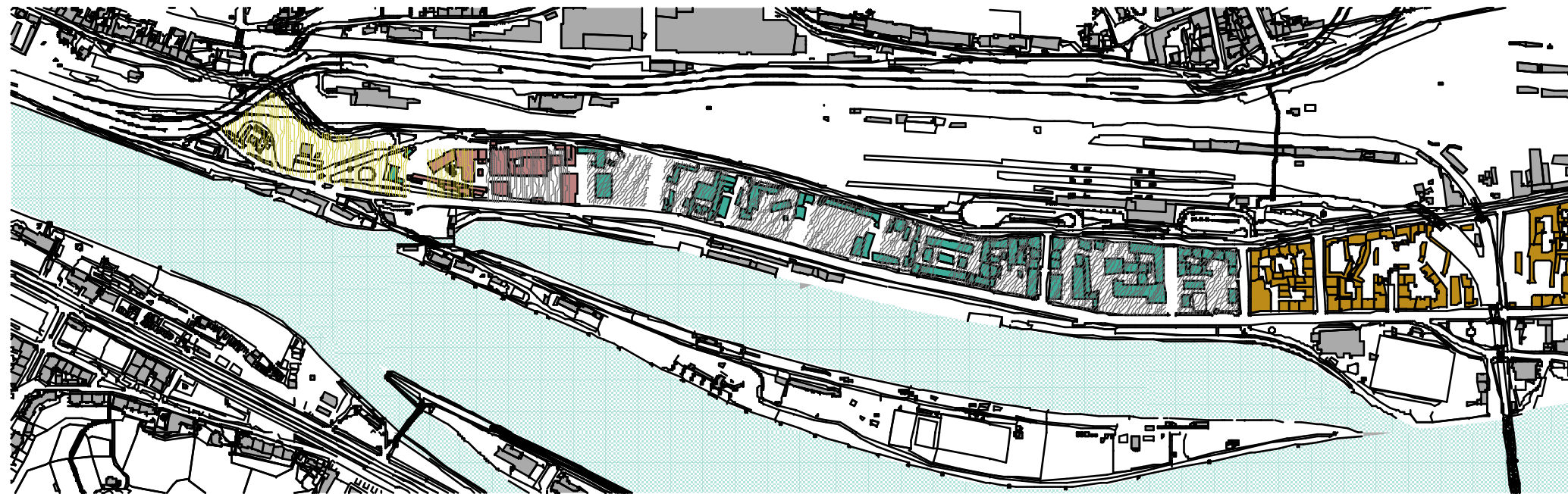




# 4

## KONCEPT / NÁVRH / GRAFICKÁ ČÁST

- KONCEPT
- VÝVOJ LIHOVARU 1880 - 2013
- SCHÉMA FUNKCÍ OBJEKTŮ
- SITUACE / NAVRHOVANÝ STAV
- VÝKRESOVÁ DOKUMENTACE
  - PŮDORYSY
  - ŘEZY
  - POHLEDY
- VIZUALIZACE



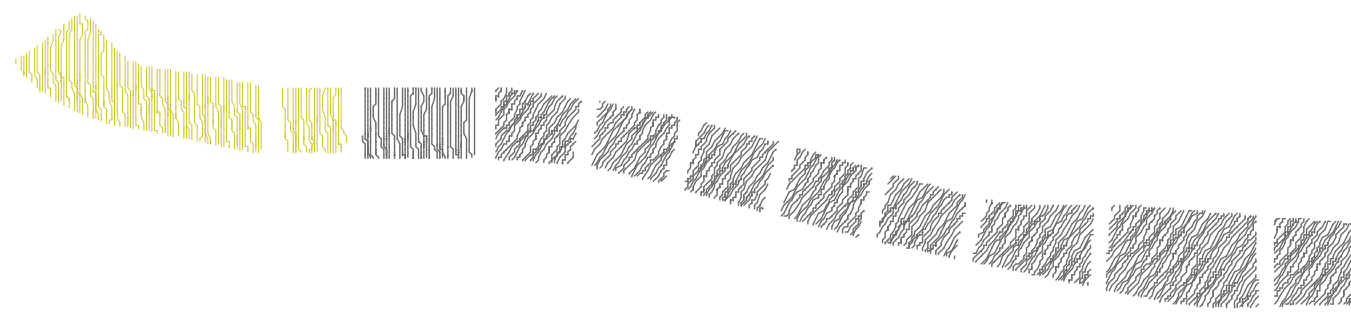
ZLIŠHO VSKÝ LH OVAR  
RĚŠENÉ ÚZEMÍ

ROZDROBĚNÁ NESTABILNÍ ZÁSTAVBA

STABILNÍ MĚSTSKÁ ZÁSTAVBA

DOPLNĚNÍ MĚSTSKÉ STRUKTURY

ZELEŇ



DOPLNĚNÍ MĚSTSKÉ  
STRUKTURY

OBJEKTY URČENÉ  
SPORTOVNÍMU VYUŽITÍ

REKREAČNÍ / UBYTOVACÍ  
OBJEKTY

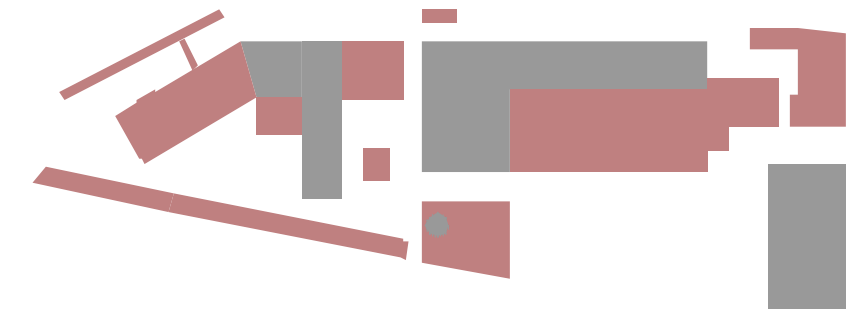


## CÍLE:

CÍLEM NÁVRHU JE CELKOVÉ OŽIVENÍ DANÉHO ÚZEMÍ, ZPŘÍSTUPNĚNÍ ŠIRŠÍ VEŘEJNOSTI A DODÁNÍ IDENTITY NEVYUŽÍVANÝCH CHÁTRAJÍCÍCH OBJEKTŮ. HLAVNÍM CÍLEM JE DOPLNĚNÍ FUNKCÍ, ODSTRANĚNÍ BARIÉR A ZMĚNA DOPRAVNÍ STRUKTURY.

- 1 / ZACHOVÁNÁ HISTORIE MÍSTA „GENIUS LOCI“
- 2 / ODSTRANĚNÍ BARIÉR - ZPŘÍSTUPNĚNÍ NÁBŘEŽÍ
- 3 / DOPLNĚNÍ ÚZEMÍ NOVOU ZÁSTAVBOU
- 4 / ZMĚNA DOPRAVY - ZKLIDNĚNÍ STRAKONICKÉ ULICE - DOPLNĚNÍ ZELENĚ
- 5 / MAXIMALIZACE ZELENĚ - VZNIK PARKU
- 6 / NAVOZENÍ CHARAKTERU VSTUPNÍ BRÁNY PŘI VJEZDU DO MĚSTA
- 7 / VHODNÉ VYUŽITÍ ÚZEMÍ

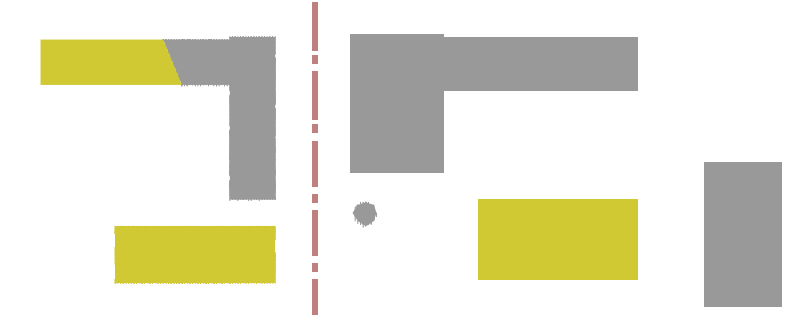
OBJEKTY URČENÉ K DEMOLICI

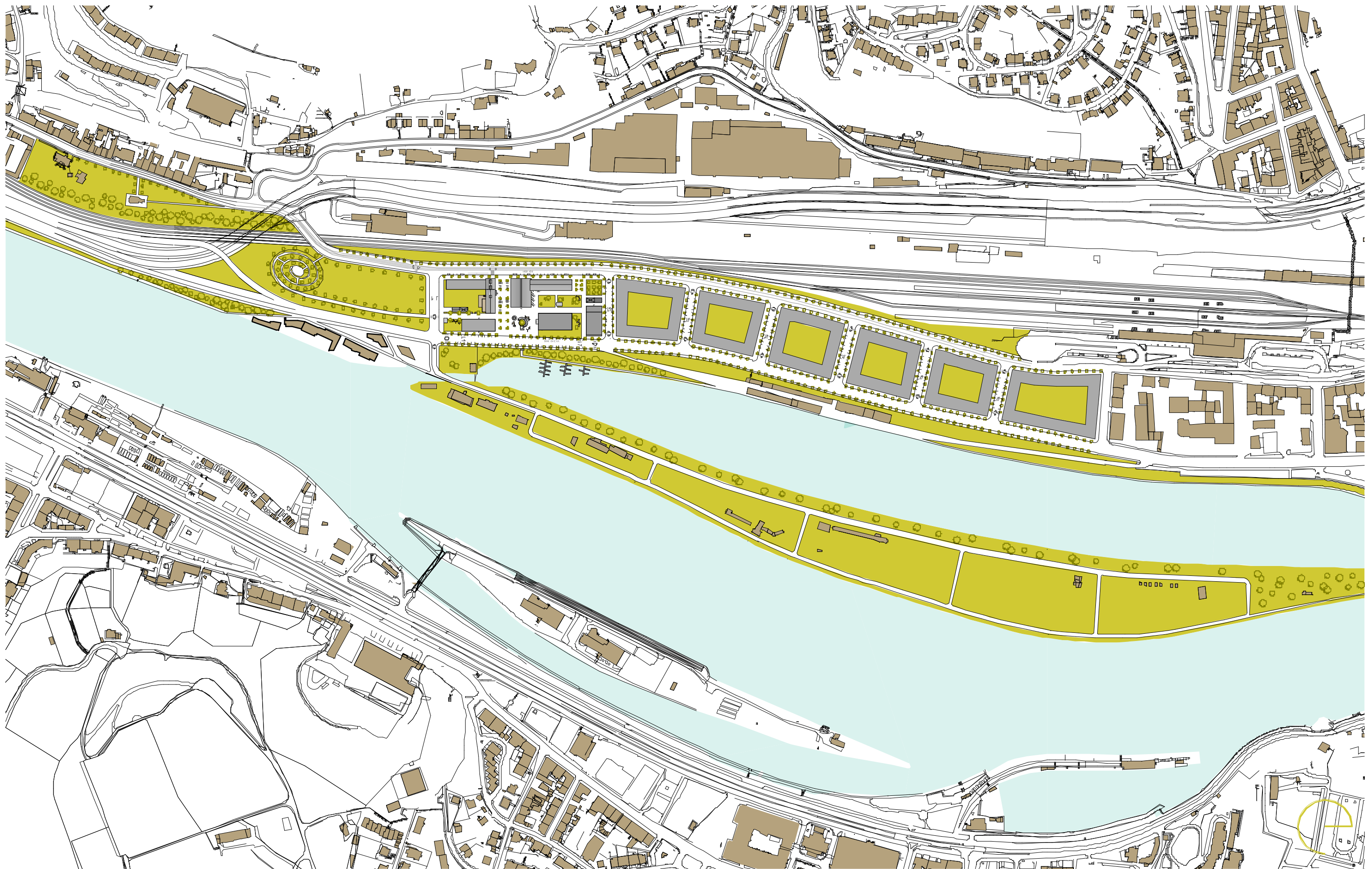


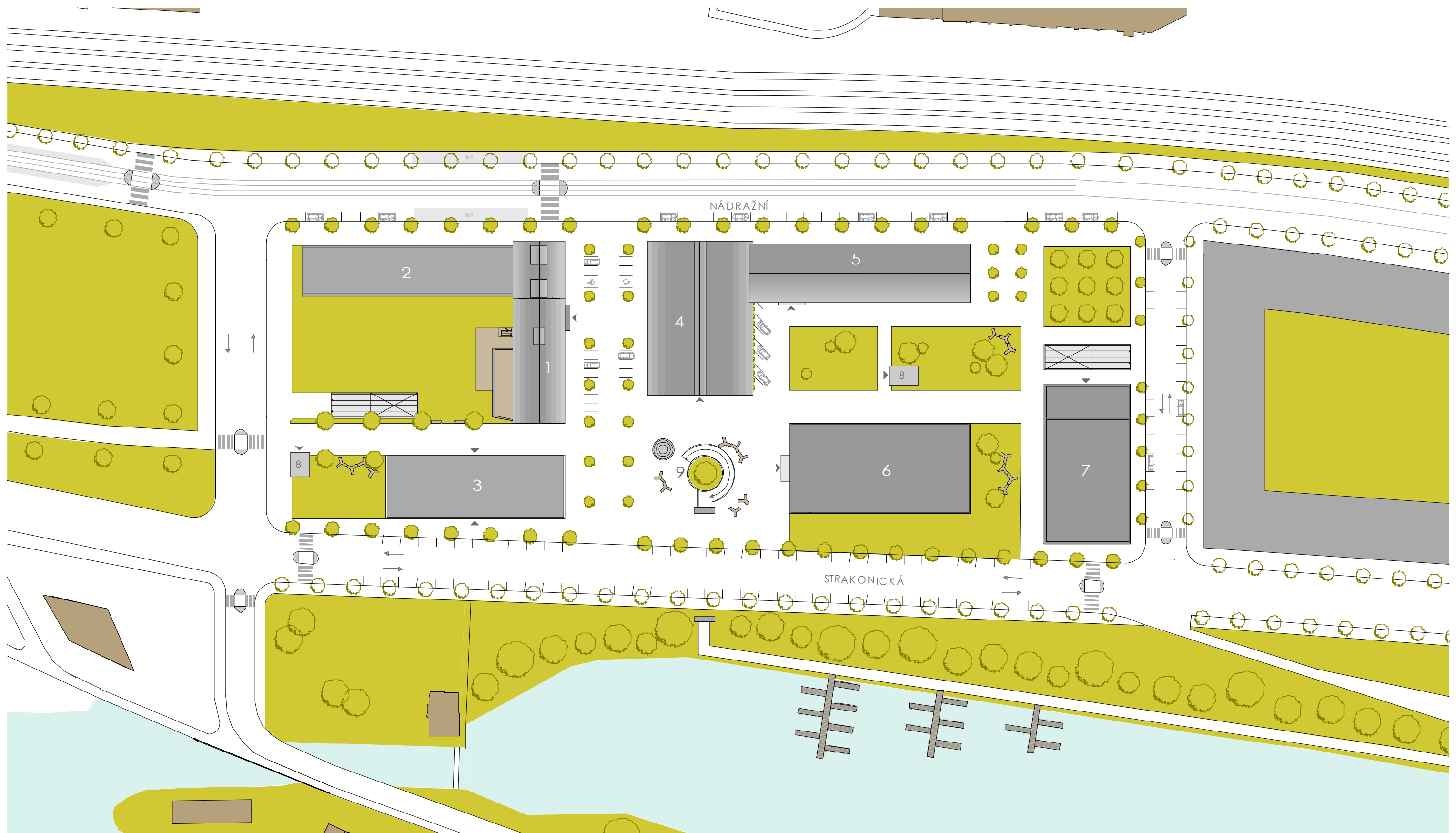
OBJEKTY URČENÉ K REKONSTRUKCI



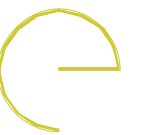
NOVÉ OBJEKTY  
NÁVRH







- 1 HOTEL / REKONSTRUKCE
- 2 WELLNESS / BAZÉN
- 3 HOTEL
- 4 BOWLING
- 5 SQUASH
- 6 VÍCEÚČELOVÁ TĚLOCVIČNA
- 7 FITNESS
- 8 VÝLEZ Z PARKINGU
- 9 CENTRÁLNÍ NÁMĚSTÍ S RAMPOU VEDOUcí K NÁBŘEŽÍ





## KONVERZE BÝVALÉHO ZLÍCHOVSKÉHO LIHOVARU

Cílem diplomové práce je prověření lokality bývalého Zlíčovského lihovaru, návrh uspořádání území a prověření daného programu.

Soubor objektů se nacházející na pozemku bývalého průmyslového areálu na Smíchově, který je v této části posledním pozemkem Prany. Parcela je velmi dobře dostupná městskou hromadnou dopravou ze dvou přilehlých stanic. Tramvají nacházející se v ulici Nádražní a autobusové zastávky jižně od pozemku. Východní část území omývá řeka Vltava s návazností na Císařskou Louku, která slouží sportovnímu využití, zejména vodním sportům.

Bývalý areál lihovaru a octárny založený Samuelem Fischlem a Adolfem Rosenbaunem je v současné době více jak deset let mimo provoz a vstupem času chátrá a to i přes to, že součástí areálu jsou dva objekty památkově chráněné (bývalá rafinerie lihu a komín), některé z objektů jsou již za hranicí životnosti.

V minulosti byla tato oblast Smíchova čistě industriální, ale v posledních desetiletí, změnila svou tvář a charakter. Právě areál lihovaru obsahuje jednu z posledních stop industriální architektury.

Během kladení si otázek, jak naložit s areálem bývalého lihovaru bylo nezbytné vycházet ze záměrů územního plánu, možností rozvoje města, stavebních dokumentů a stavebně historických průzkumů. Po posouzení zmíněných podkladů s ohledem na budoucí vývoj Smíchova a polohou areálu ležící na nejjihnější parcelě ve městě vytvářející polonocionální bránu při příjezdu do města byla vypracována konverze území v předkládané podobě.

Tento projekt se snaží ukázat alternativní přístup k danému území než je jen jednodušší cesta demolice celého areálu. I přesto, že z pohledu industriální architektury patří lihoval pouze k průměrným reprezentantům, má nesporně estetické vlastnosti a určuje charakter daného území. Smíchov by jeho odstraněním přišel o část své historie. Celkový návrh se snaží nakládat se stávajícími objekty citlivě a zanechat pouze ty, co mají určitou estetickou či architektonickou hodnotu. Vyzdvihnout přednosti stávajících objektů a navázat na ně i v urbanistickém návrhu celého areálu.

Urbanistický návrh přesahující hranice celého areálu, tedy od Smíchovského nádraží jižním směrem k hranicím areálu je převzat z návrhu studentů FA slečny Peckové a Plučáčové, které se problematikou celého Smíchova zabývali již v minulém semestru v ateliéru pana architekta Plucky. V nejjihněji položeném cípu je navržen park s uměle vytvořeným kopcem reagující na dominantu komína a Zlíčovského kostela sv. Filipa a Jakuba, který celkově dotváří jižní část Smíchova lemuující řeku Vltavu.

Urbanistický koncept řešení areálu vychází ze zachování bloku A - rafinerie, komínu, což jsou stavby památkově chráněné a pro danou oblast hodnotné. Dále je zachován objekt skladiště, potašovny a pomocný objekt šaten. Nově navržené objekty jsou reprezentovány obdélníkovou hmotou podél ulice Strakonické a celkově dotvářejí komplexní zástavbu, navazující na severní část Smíchova od Smíchovského nádraží.

Zachováním areálu a vnošením zakomponováním významných prvků do nové zástavby, je podpořen industriální vzhled a historie daného místa.

Funkční členění objektů respektuje územní plán udávající pro tento pozemek funkci smíšenou. Jako hlavní funkce jednotlivých objektů je zde navržen hotelový komplex a objekty sportovního využití.

Zachované objekty rafinerie, skladiště a potašovny mají nové funkční využití. V rámci konverze rafinerie byl navržen hotel s wellness centrem, bazénem a saunami v suferéru. Jižní část pozemku je doplněna novou hmotou, která slouží též jako hotel a spolu s nově zrekonstruovaným hotelem se otáčejí do nově vzniklého parku.

Severní část areálu má charakter sportovní funkce. Objekt bývalé potašovny určený k rekonstrukci je navržen jako bowling, na něj navazující objekty skladiště jsou transformovány na squashové kurty s kulečnickými a billiardovými sály. Dalším objektem ponechaným k rekonstrukci je budova pomocných skladiště, kde se navržen fitness centrum. Severní část pozemku určená ke sportovnímu využití je nově doplněna objektem víceúčelové tělocvičny. Obdobně, jako v jižní části zde umístěno podzemní parkoviště, přístupné ze severní strany areálu.

Centrem areálu se stává prostor na místě bývalé kotelny, kde je ponechán komín o výšce 18m imitující molárku jižní části Smíchova. V prostoru bývalé kotelny vzniklo centrální náměstí s kruhovou rampou umožňující průchod pod Strakonickou ulicí směrem k Vltavě. Pro snadnější dostupnost Císařské Louky a přivozu.

Dopravně je území obsluhováno z ulice Radlické a Nádražní. Původní vjezdy z východní i severní strany zůstaly ponechány, ale slouží pouze pro zásobování. Vjezdy do podzemních parkovišť jsou přístupné z jižní a severní strany hranice pozemku. Další možné parkování je po obvodu areálu, kde jsou odstavné plochy, jak podél komunikace Strakonické, tak Nádražní. Se změnou jižní komunikace, která je odkloněna kolmo na rovnoběžné komunikace ústící na Císařskou Louku, došlo k přesunu autobusové zastávky do ulice Nádražní před hlavní objekt bývalé rafinerie.

## POPIS JEDNOTLIVÝCH OBJEKTŮ

### 1/ BLOK A – HOTELOVÝ KOMPLEX

Hlavní blok výroby lihu zabírá jižní část areálu a půdorysně kopíruje směr nádražní ulice a směr vlečkové kolejnice na jhozápacě. Blok je tvořen několika objemy, kterým dominuje hlavní objekt – budova rafinerie lihu. Blok pochází z I. Etapy výstavby kolem roku 1880. Veškeré hlavní stavební konstrukce jsou funkční, i když za hranicí životnosti. Střešní pláště, oplechování a výplně otvorů jsou na řadě míst nefunkční. Hlavní technologická budova rafinerie lihu má půdorys cca 11,5 x 13,5 m a výšku téměř 24 m. Masivní obvodové zdi jsou na západě a jihu prolomeny vždy třemi 6,5 m vysokými okenními otvory. Na jihu jsou otvory ve větším rozsahu zazděné.

V hlavním výrobním bloku je navržen hotel vyšší kategorie se 77 pokoji s rozdílnou velikostí a počtem lůžek 47 téměř ve většině pokojích. Je možné





kapacitu navýšil ošlýchkou. Hlavní vstup do hotelu je siluován v bývalé části laboratoře, kde se nachází recepce se zázemím a vertikální komunikace ze suterénu. Navazující restaurace s 90 místy k sezení a kuchyně je situována do objektu administrativy, pomocné sklady kuchyně jsou situovány v suterénu. Prostor bývalé rafinerie lhu slouží, jako horizontální komunikace celého hotelu v přízemí s lobby barem. Střední část „zrcadlo“ zůstalo po celé výšce objektu volné a jsou zde umístěny dva panoramatické výtahy. Galerie slouží k odpočinku, výhledu a prezentaci historie lihovarnic ví. V obvodových stěnách došlo k obnově okenních otvorů a doplnění nových. V prvních dvou podlažích rafinerie dojde k úpravě výšky galerií v návaznosti na konstrukční výšky pater v objektu administrativy, kde jsou siluovány hotelové pokoje. Bývalý objekt skladu lhu bude zachován pouze v suterénu a k němu bude dostavěn nový jeonpodlažní objekt sloužící, jako wellness s bazénem a saunovým světem v galerii nad šatnami. V původní části suterénu jsou siluovány pomocné provozy hotelu, jako šatny personálu, technická místnost, průdelna a pomocné sklady kuchyně. Na suterén hotelu navazuje podzemní parkoviště s dvěma podzemními patry a kapacitou 182 parkovacích míst.

## 2/ NOVĚ NAVRŽENÝ OBJEKT – HOTELOVÝ KOMPLEX

Nově navržený objekt má obdélníkový půdorys podél Strakonické ulice. Objekt má pět nadzemních podlaží a jedno podzemní podlaží navazující na podzemní parkoviště, které propojuje oba hotelové komplexy. Jedná se o železobetonový skelet. Velikost hotelových pokojů je pojata ekonomičtěji, jedná se převážně o dvouúžňkové pokoje v pravém traktu a komfortnější pokoje v levém traktu, kde je možné navýšit kapacitu příštělkou. Celkový počet pokojů je 51 a počet lůžek 129.

Ve středním traktu objektu je situována vstupní hala s horizontálními komunikacemi, recepcí a zázemím. Na vstupní halu navazuje lobby bar, snídačna a kuchyně. V levé části objektu je vymezen prostor pro komerci. V druhém nadzemním podlaží je umístěno zázemí hotelu sloužící oběma komplexům a jednotlivé pokoje. Na každém patře je umístěn patrový servis se skladem a služebním výtahem. V suterénu hotelu se nachází pomocné provozy hotelu a kuchyně. Oba hotely jsou propojeny nově navrženými pomocnými sklady, zásobovanými z druhého hotelu. Střední trakt hotelu je prosklený v celé své výšce a zbylé obvodové stěny tvoří pohledový beton doplněn na severní a jižní straně měděnými prvky. Právě materiál mědi, který navazuje industriální vzhled se opakuje na všech budovách, tak aby spolu jednotlivé objekty korespondovaly.

## 3/ BLOK 3 – OBJEKT BÝVALÉ POTAŠOVNY - BOWLING

Původní objekt výroby potaše. Jednoduchá hala o rozměru cca 50 x 25 m, má cihelné obvodové zdi vyzluzené sloupky a dřevěnou konstrukci střechy na rozpon cca 23 m, kombinovanou s ocelovými prvky. V hřebenu střechy je průběžný světlík. Hala prošla řadou úprav, vázaných na změny technologie, které se odehrávaly především v parteru. Díky univerzálnosti střešní konstrukce se změny neocěkly objemu budovy.

Do tohoto objektu je díky jeho půdorysnému rozměru navržen bowling s šesti drahami. Dále je zde navržen bar s malou přípravou a pomocné provozy nezbytné dané funkci.

## 4/ BLOK B – OBJEKT BÝVALÝCH SKLADŮ LIHU – SQUASHOVÉ KURTY

Levé křídlo bloku má klenutý suterén, tři nadzemní podlaží a podkroví. Suterén byl využíván, jako lihový sklep, za války sloužil, jako úkryt. V nadzemních podlažích včetně podkroví byly sklady. Stavební konstrukce je kombinovaná, suterén a obvodové stěny jsou zděné, uvnitř je ocelový skelet o třech polích – kovové sloupky a průvlaky. Dřevěné trámové stropy a krov. Stavebně je budova ve velmi dobrém stavu. Střední trakt s výškou cca 13 m v hřebeni střechy a rozponem 13,5 m. Trodluční stavební konstrukce – obvodové zdi a střešní konstrukce v kombinaci dřeva a ocelových těhel je v dobrém stavu.

Do objektů bývalých skladů jsou navrženy squashové kurty spolu s kulečnickým a biliardovým sálem. V přízemí se nachází vstupní prostor s recepcí a barem s návazností na šatny určené pěti squashovým kurzům, které se rozoroslirají přes celé střední a pravé křídlo, ve kterém bylo nezbytné navrhnut výměnu sloupů. Prostor kurtů je lemován galerií pro diváky. V druhém a třetím podlaží pravého traktu je situován kulečnický a biliardový sál s návazností na bar, zásobovaný ze suterénu. V suterénu se nachází pomocné provozy a suché sklady se zásobováním z Nádražní ulice.

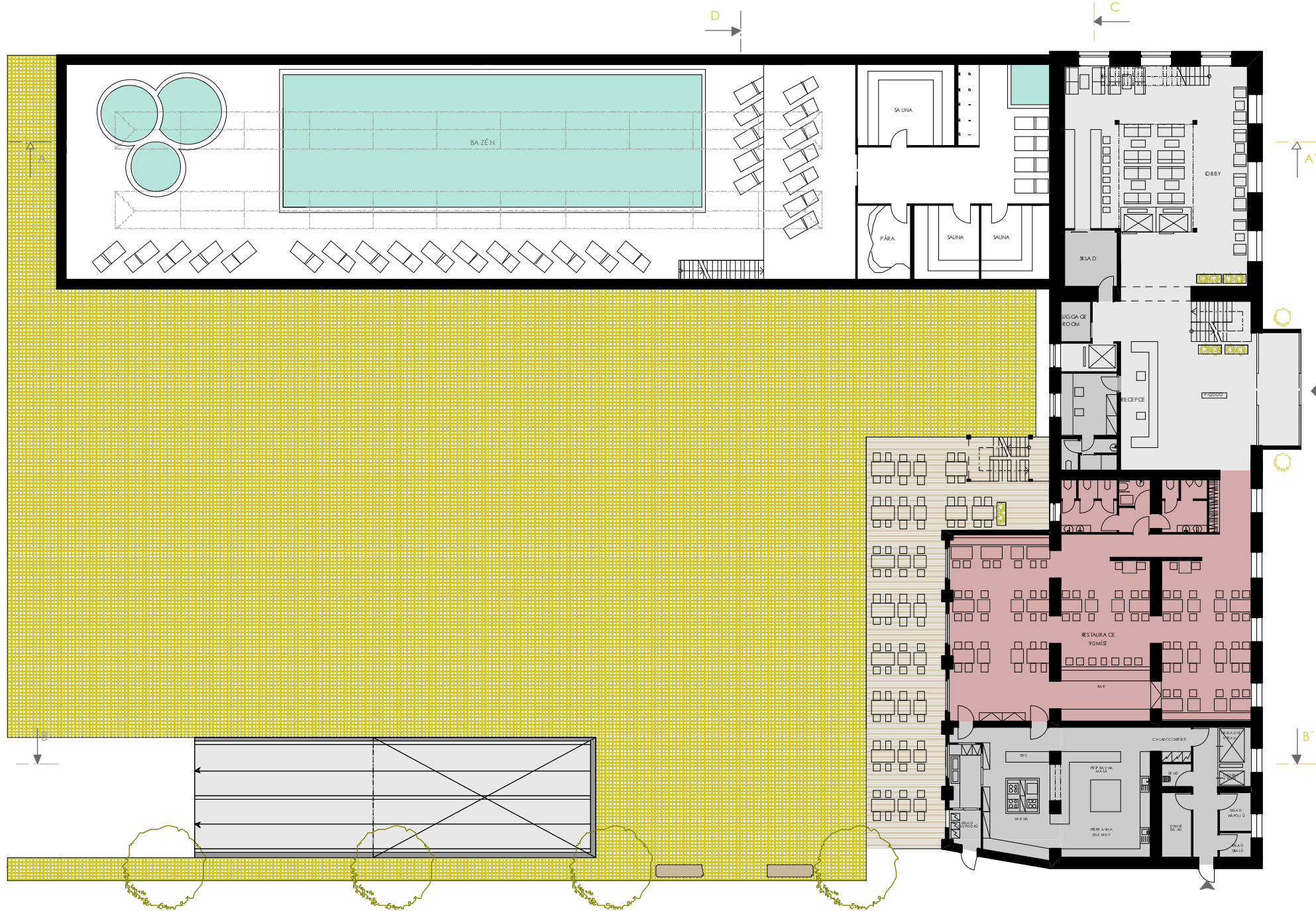
## 5/ OBJEKT E – POMOCNÝ OBJEKT – FITNESS






Železobetonová budova s plochou střechou, postavená pravděpodobně v roce 1913. Budova byla mnohokrát dramaticky přestavěna, ale nese stopy dobového architektonického názoru.

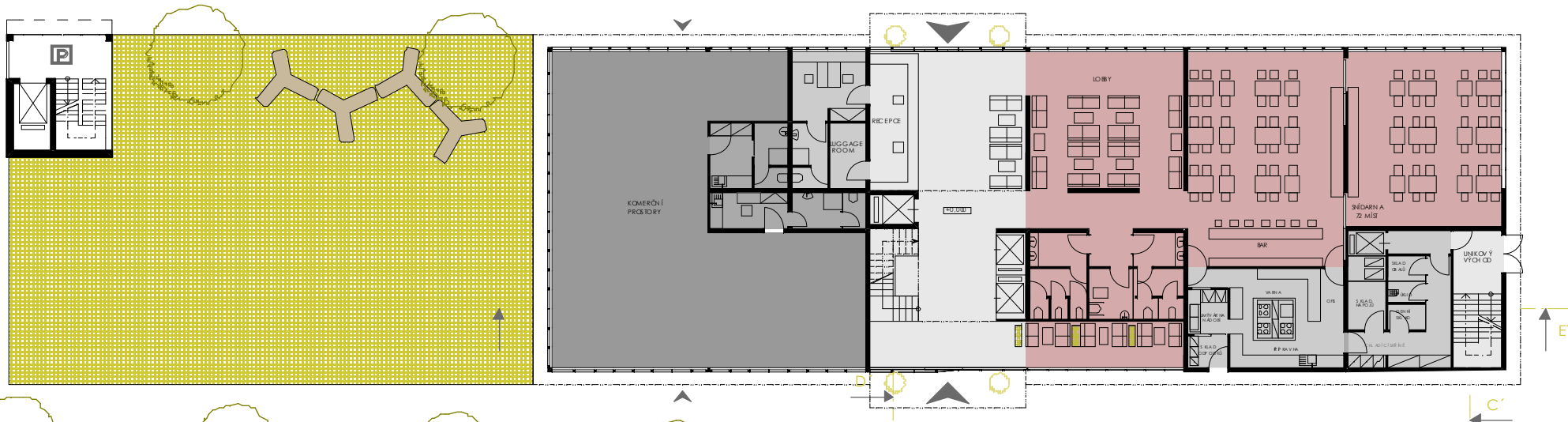
Do daného objektu byla navržena funkce fitness centra, kde je vstup z čelní strany budovy s recepcí a prodejnou spojenou s danou funkcí. V druhém traktu objektu se nachází šatny, samotným fitness a prostory určené pro masáž. Prostor nad fitness je otevřený přes dvě patra. V druhém podlaží se nachází jednotlivé sály určené pro různé typy cvičení.

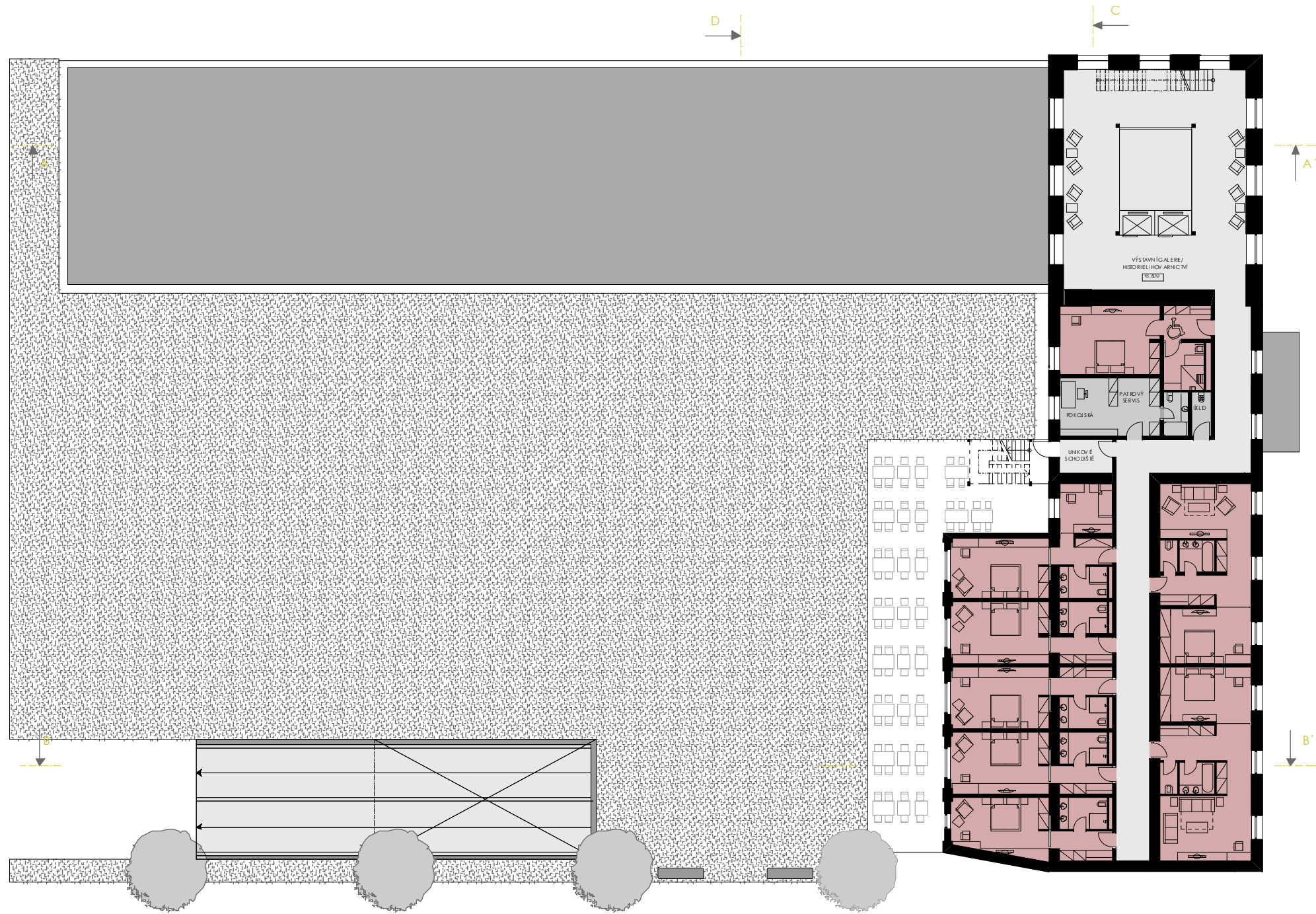
## 6/ NOVĚ NAVRŽENÝ OBJEKT – VÝCEÚČELOVÁ TĚLOCVIČNA

Stávající objekt má půdorys obdélníku, též lemuující Strakonickou ulici o půdorysu 50 x 25 m a výšce 9m, otvírající se čelem ke komínu do centrálního prostoru areálu. Plocha tělocvičny je svými rozměry vhodná pro hřiště košíkové, tři volejbalová hřiště a jeden tenisový kurt. Za vstupem do objektu se nachází šatny s pomocnými provozy a o patro výše gymnastický sál. Pod objektem se nachází část podzemního parkoviště, které vyplňuje centrální prostor severní části areálu s kapacitou 114 parkovacích stání, přístupné ze severní strany areálu.



-  WELNESS / BAZÉN
-  RESTAURACE
-  HOTELOVÁ KOMUNIKACE
-  HOTELOVÉ ZÁZEMÍ
-  KOMERČNÍ PROSTORY



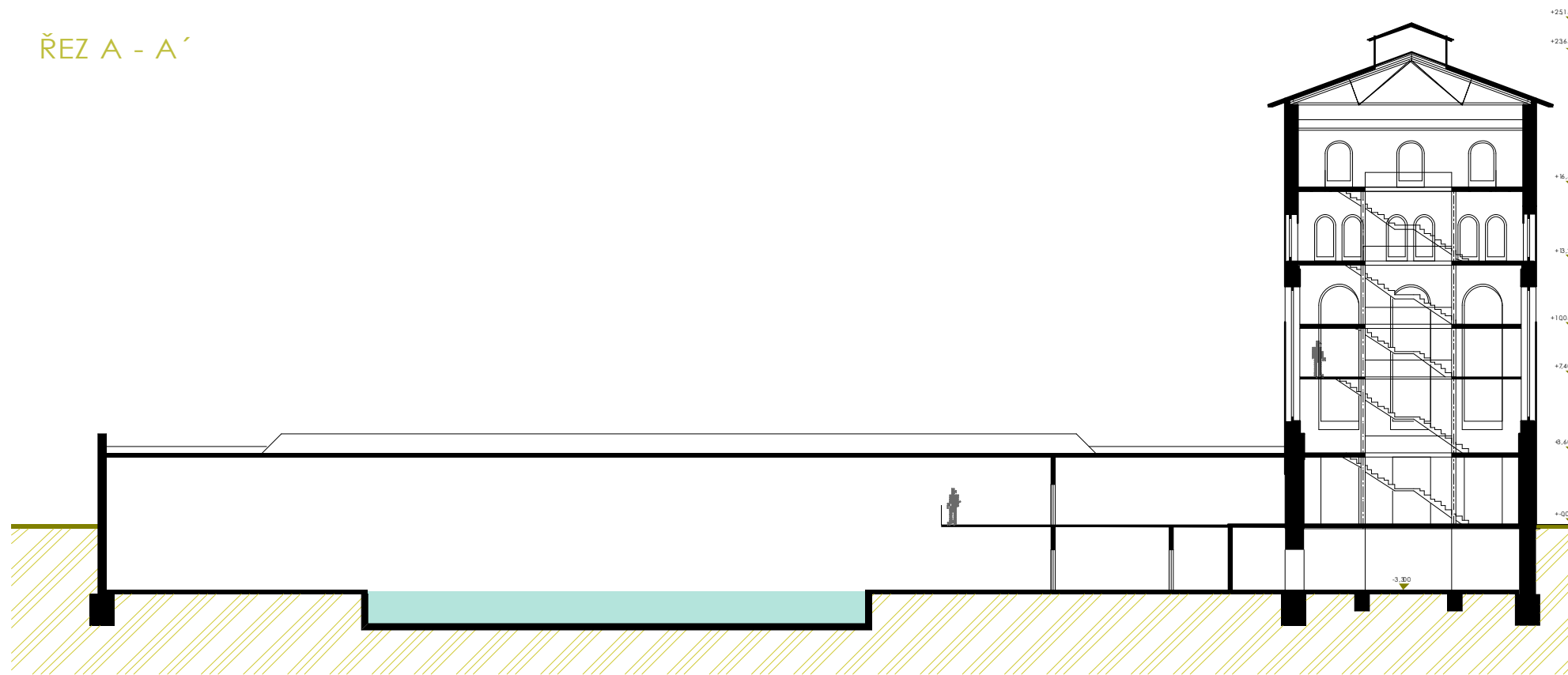


- HOTELOVÉ POKOJE
- HOTELOVÁ KOMUNIKACE
- HOTELOVÉ ZÁZEMÍ

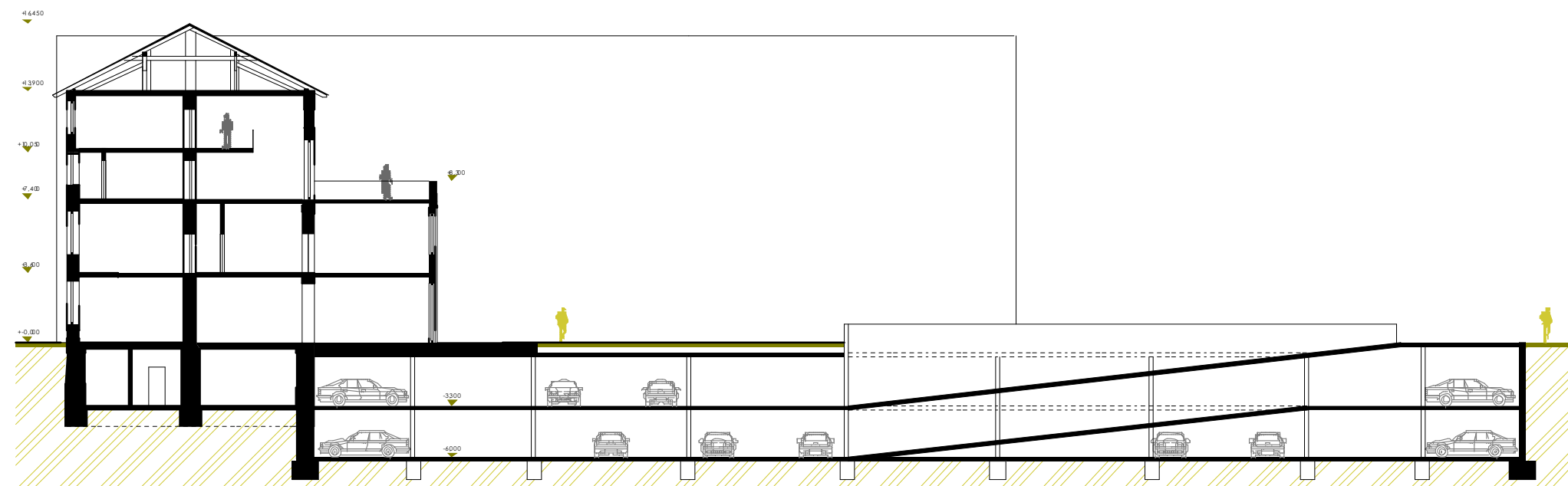




ŘEZ A - A'

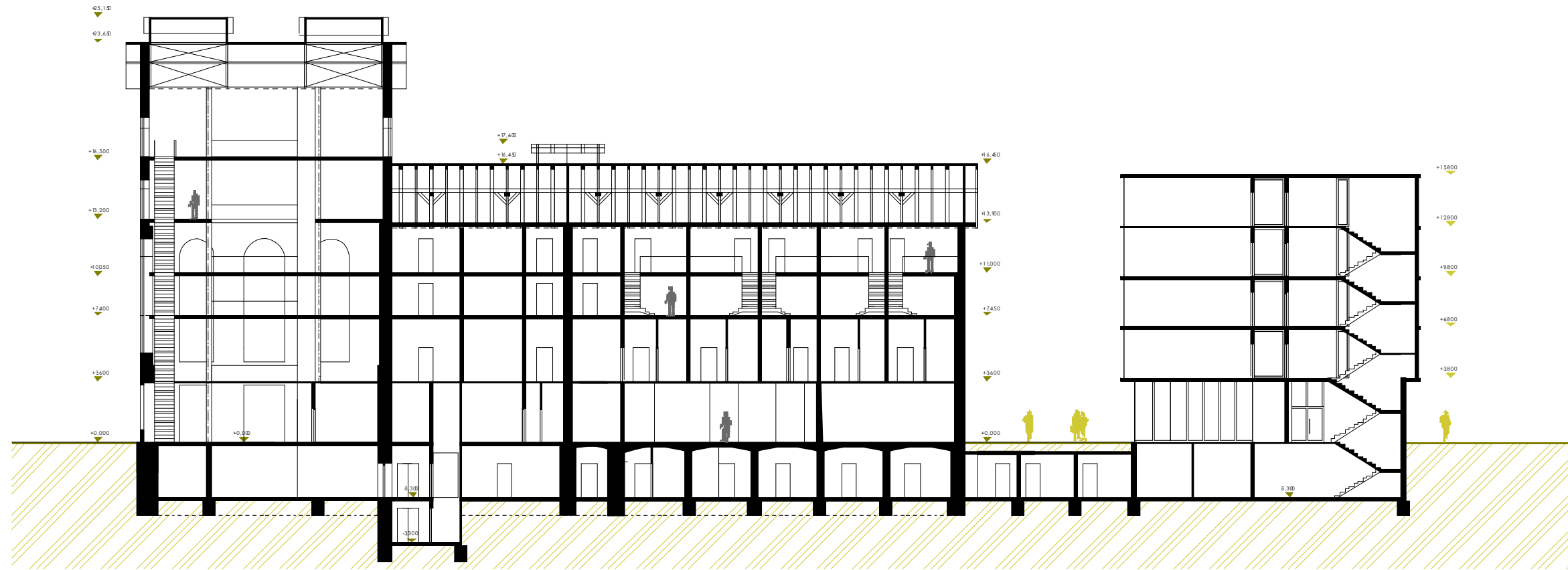


ŘEZ B - B'

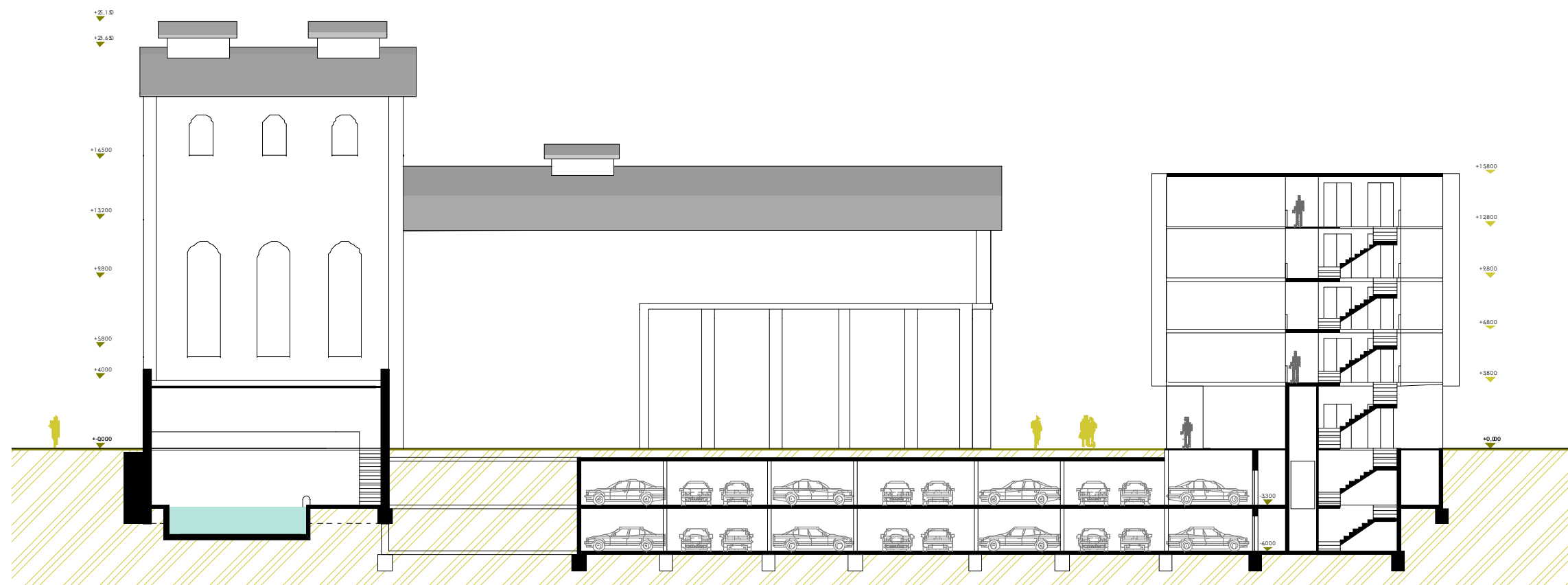


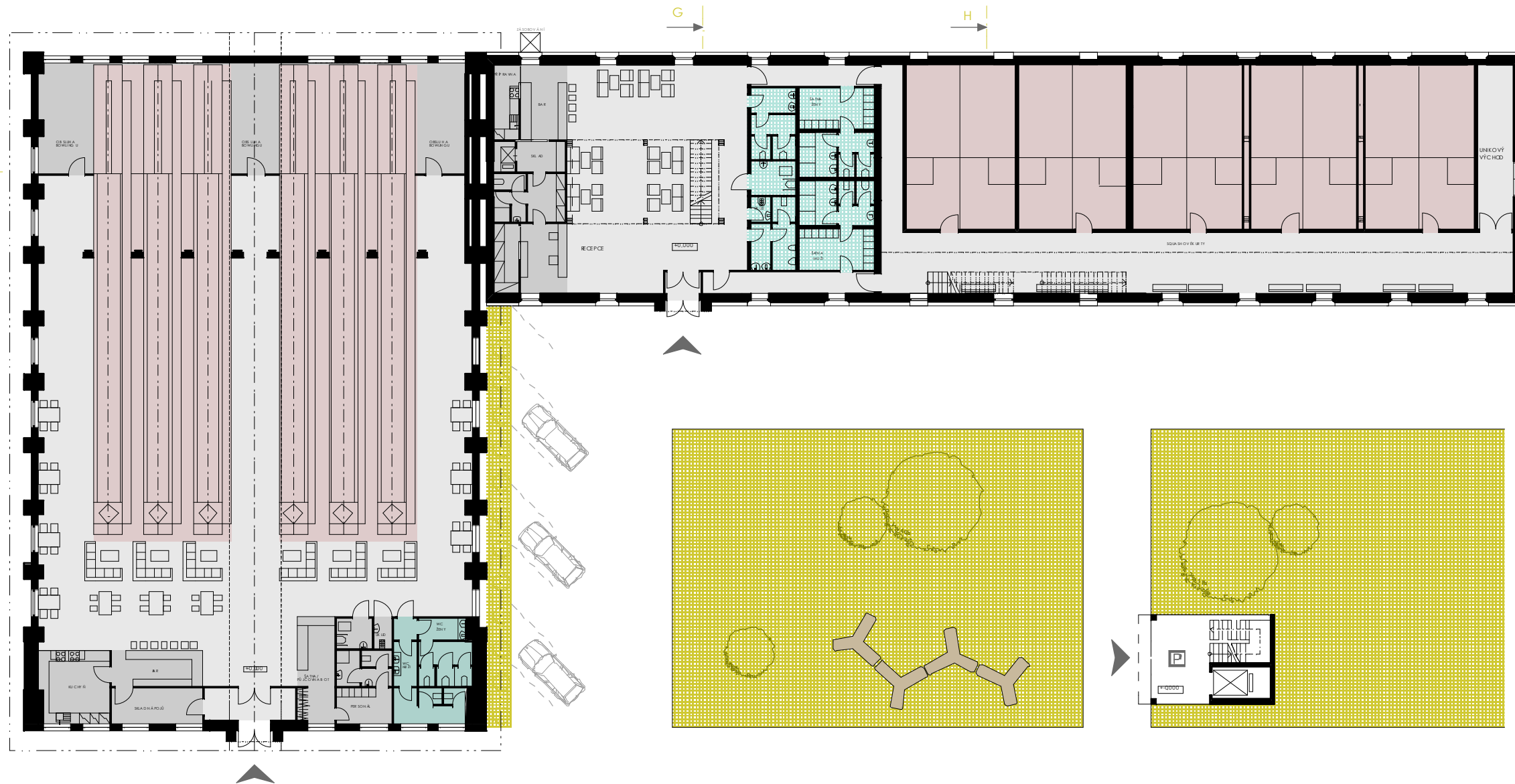


ŘEZ C - C'

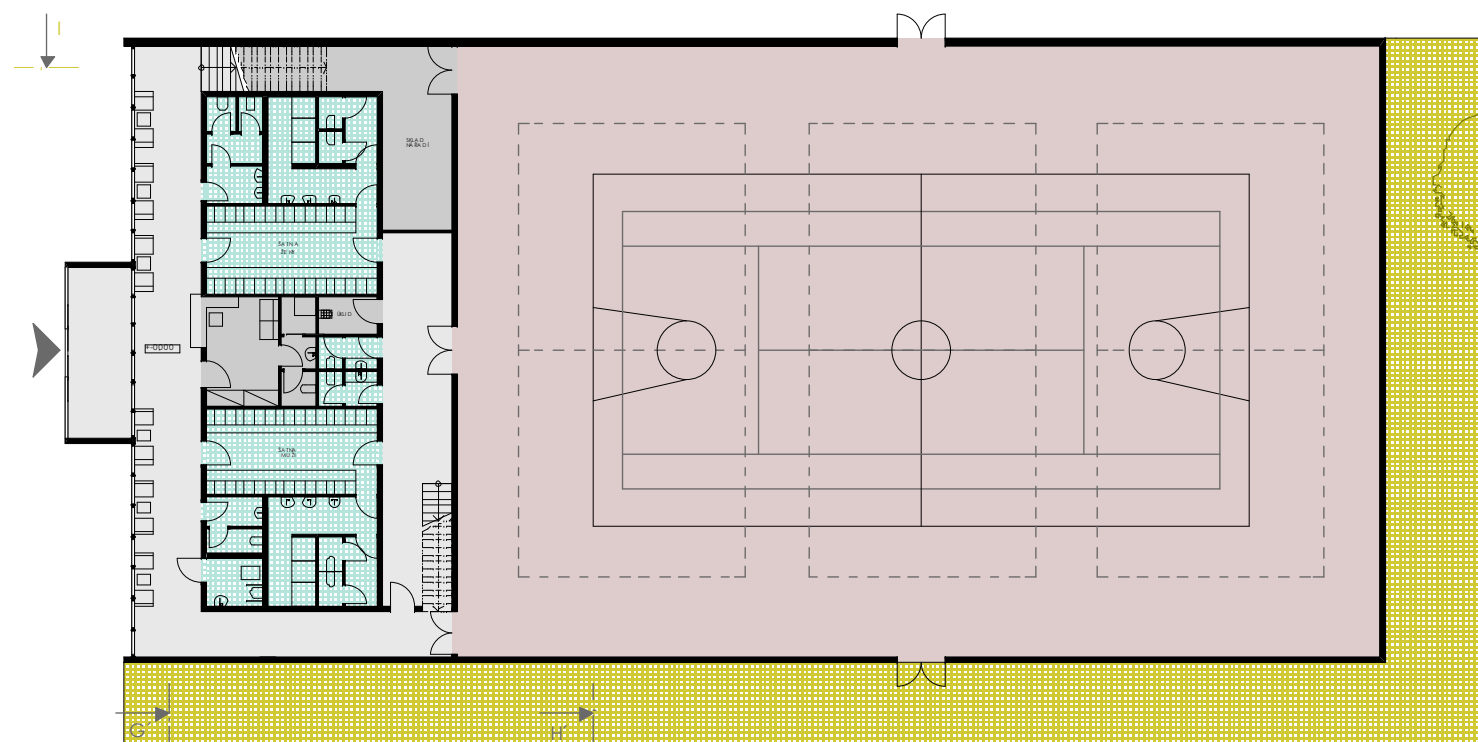
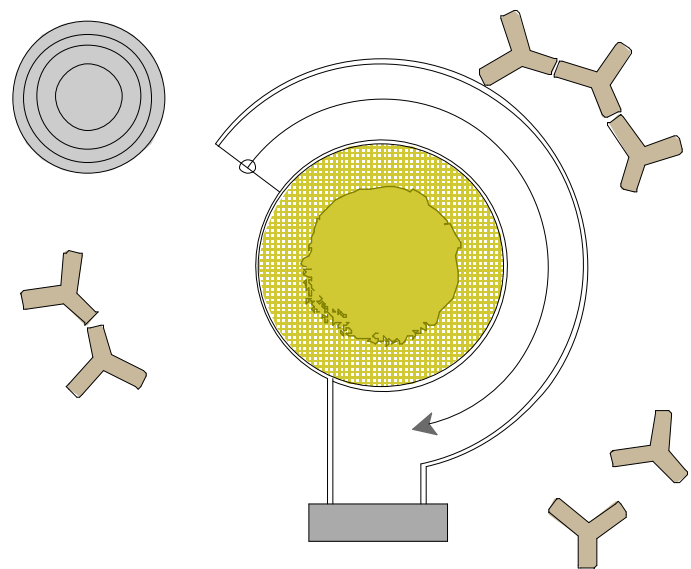


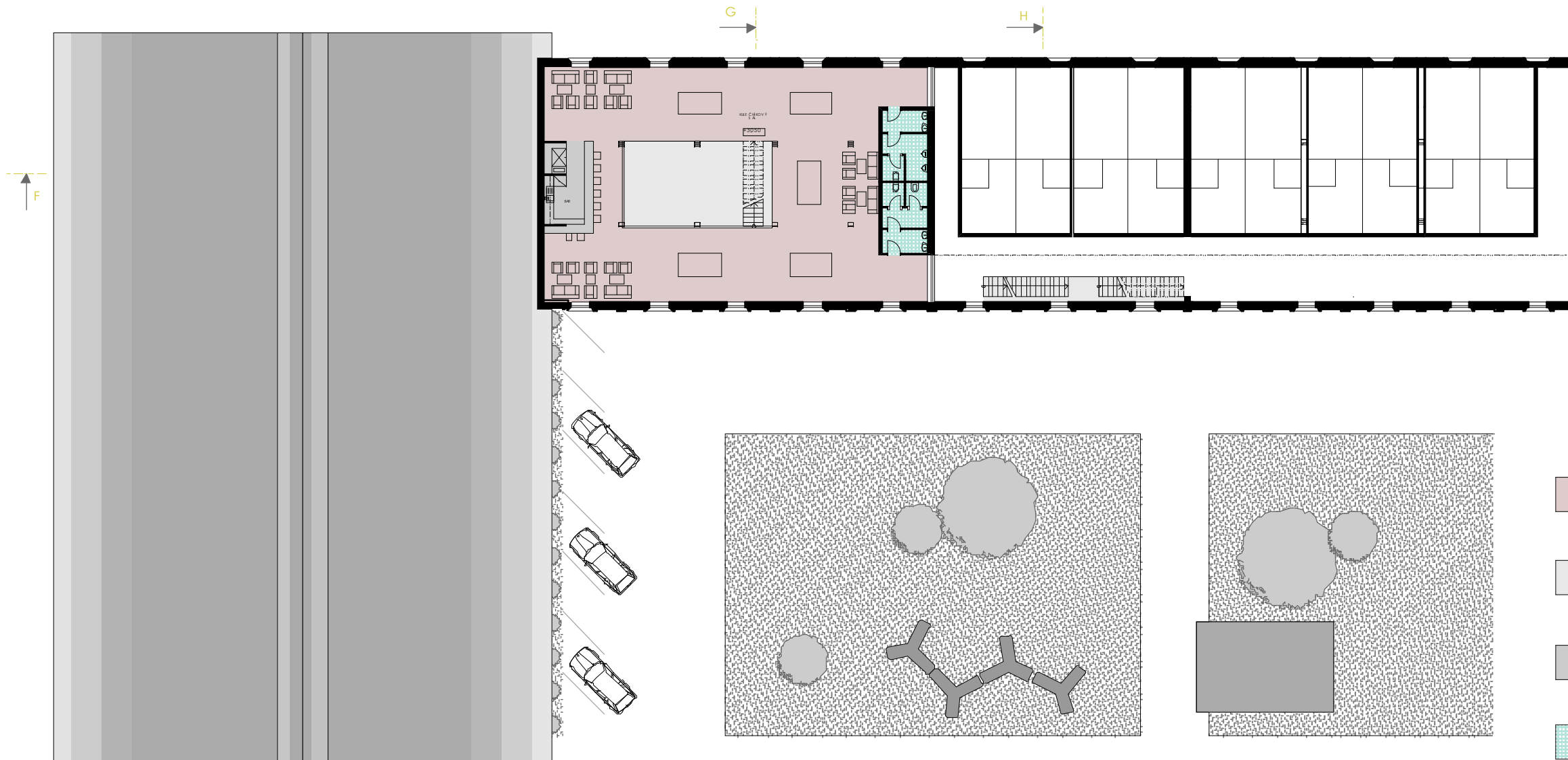
ŘEZ D - D'



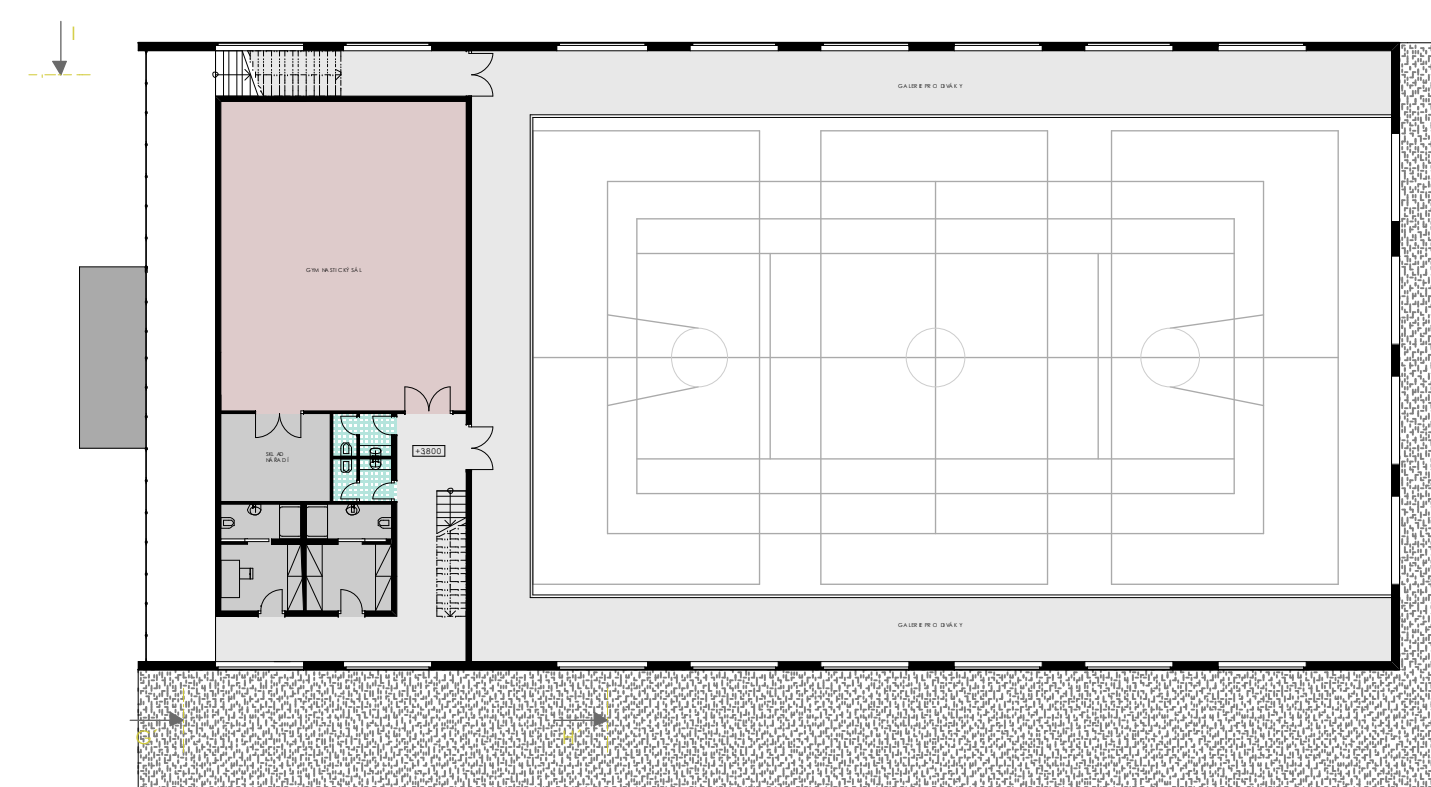
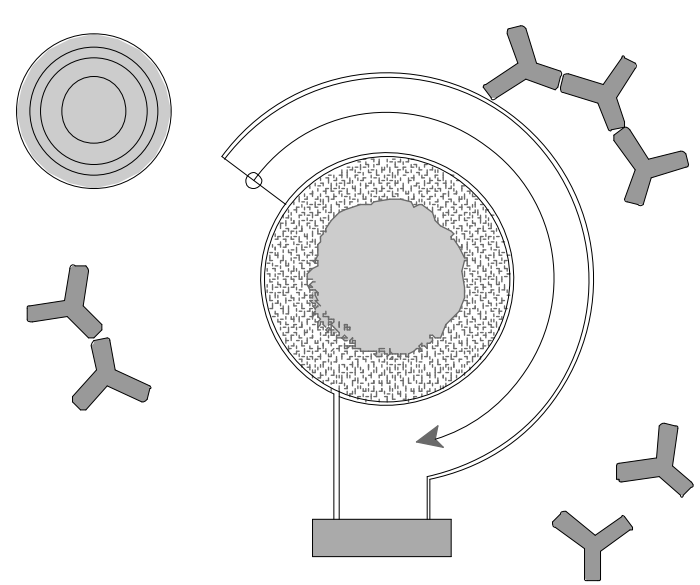


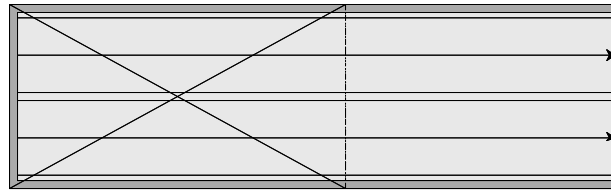
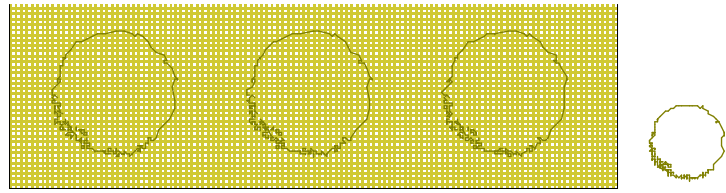
- SPORTOVNÍ PLOCHY
- KOMUNIKACE
- ZÁZEMÍ / POMOCNÉ PROSTORY
- ŠATNY / HYGIENICKÉ PROVOZY



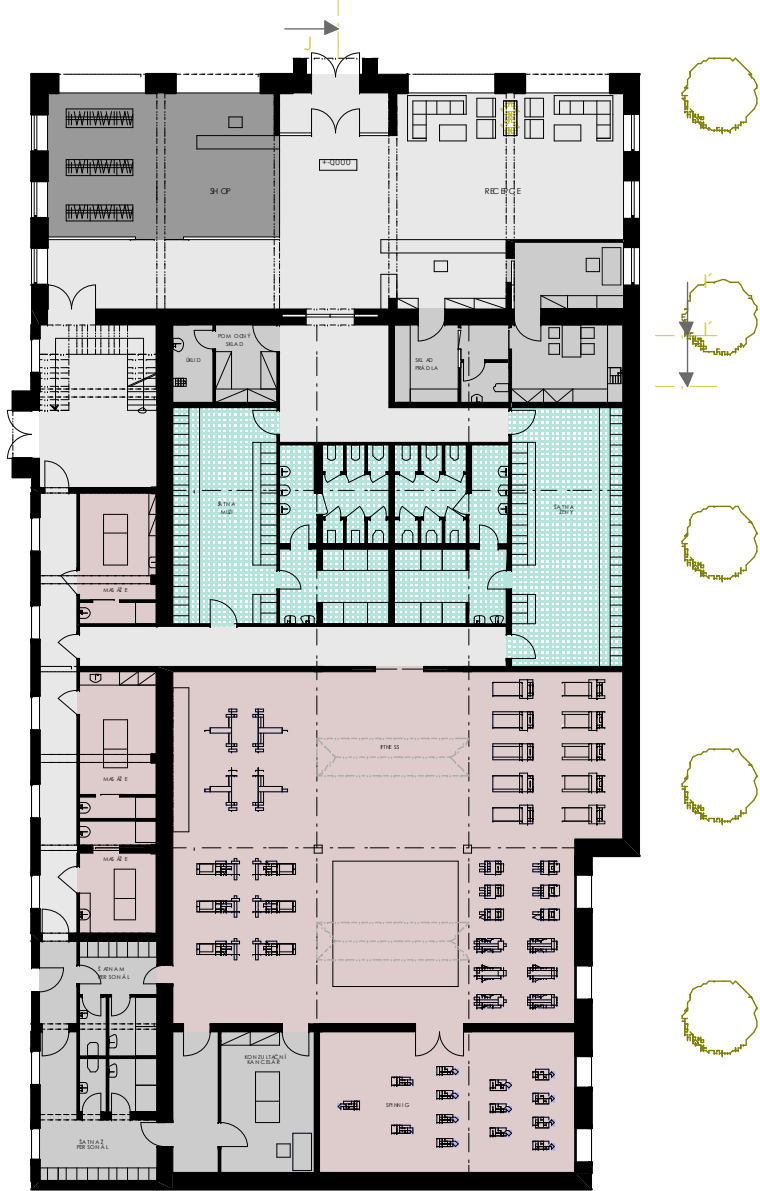


- SPORTOVNÍ PLOCHY
- KOMUNIKACE
- ZÁZEMÍ / POMOCNÉ PROSTORY
- ŠATNY / HYGIENICKÉ PROVOZY

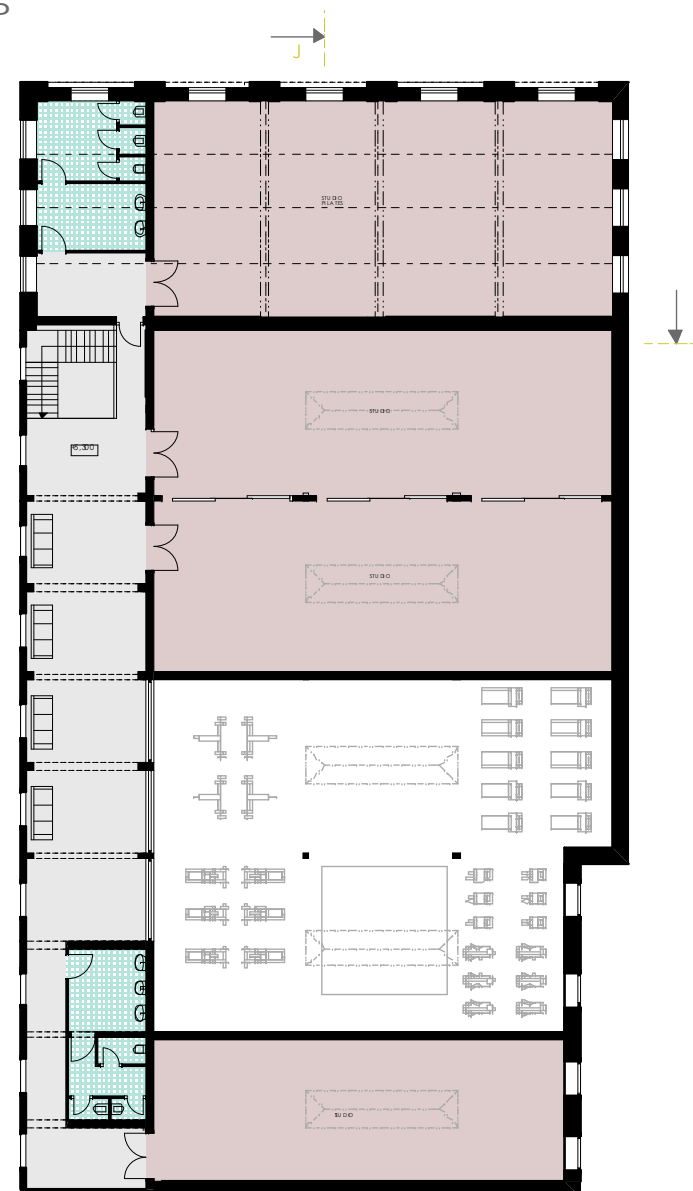




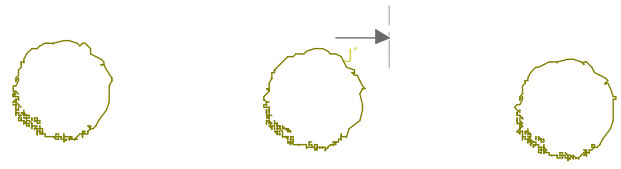
1. NP



2. NP



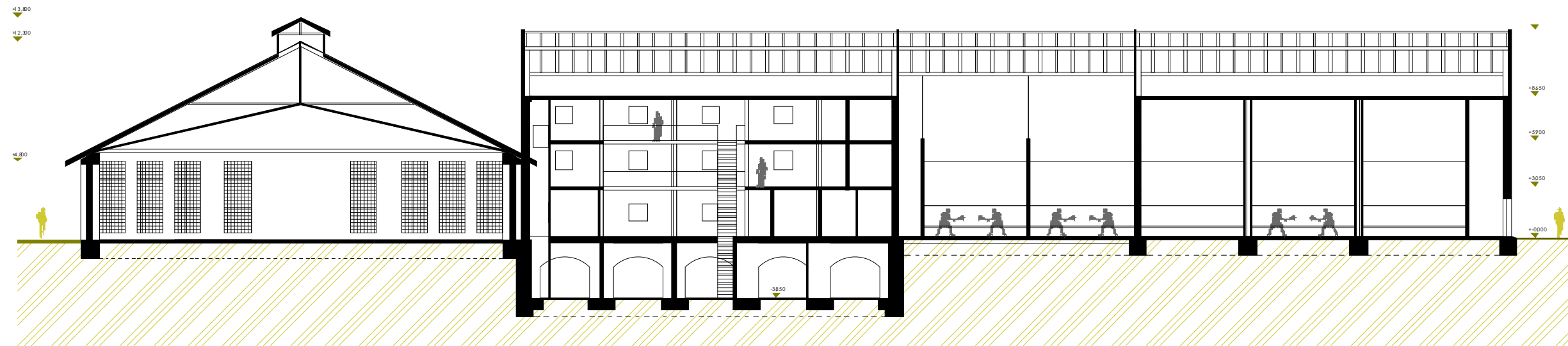
-  SPORTOVNÍ PLOCHY
-  KOMUNIKACE
-  ZÁZEMÍ / POMOCNÉ PROSTORY
-  ŠATNY / HYGIENICKÉ PROVOZY



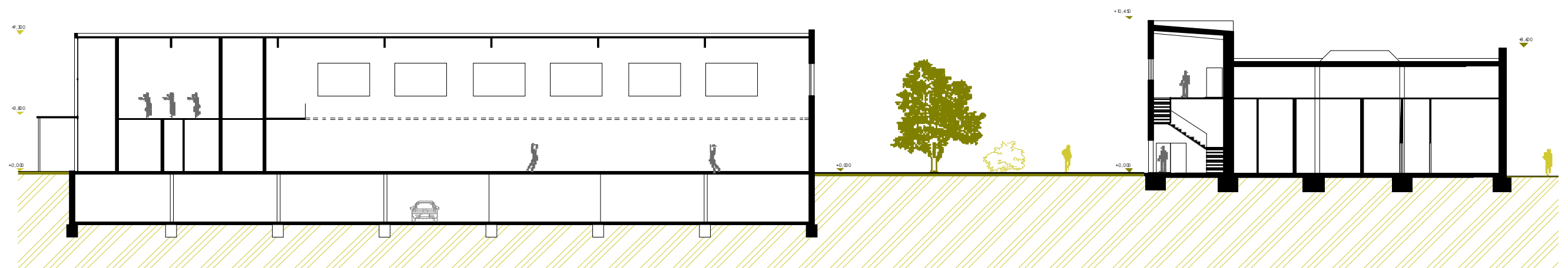




ŘEZ F - F'

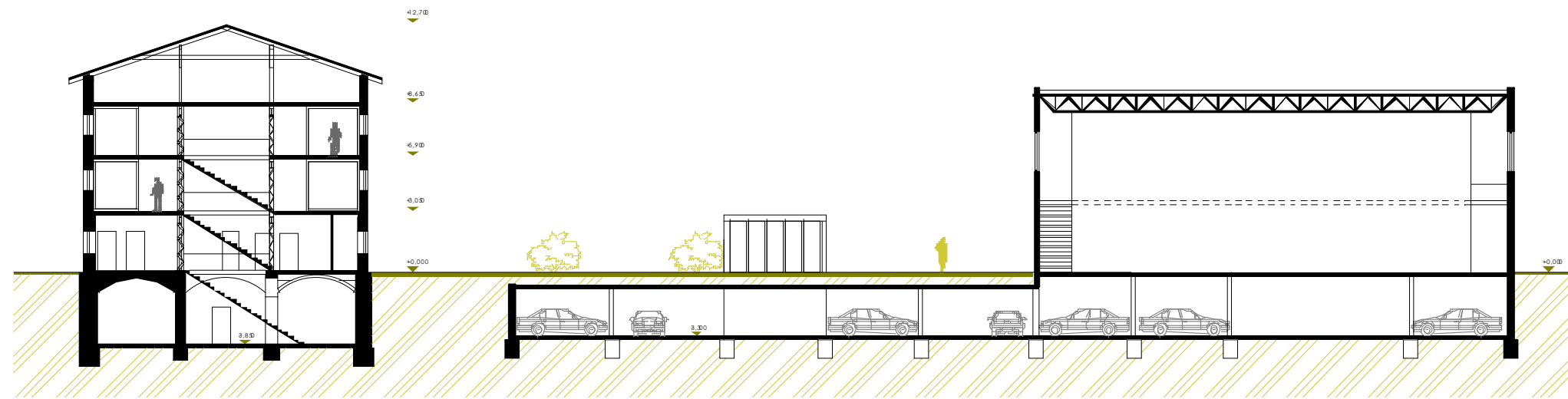


ŘEZ I - I'

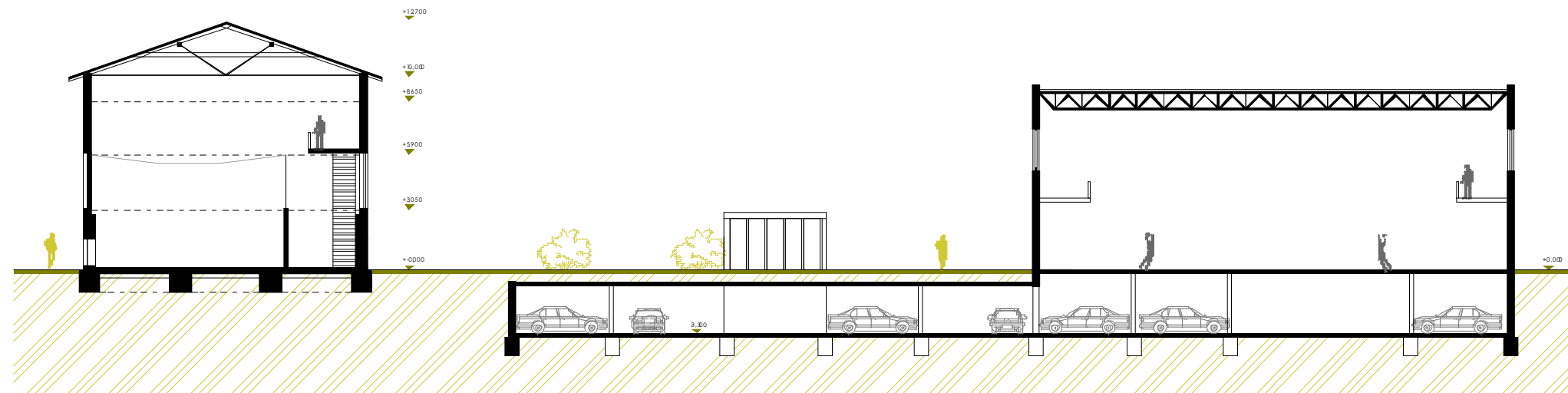




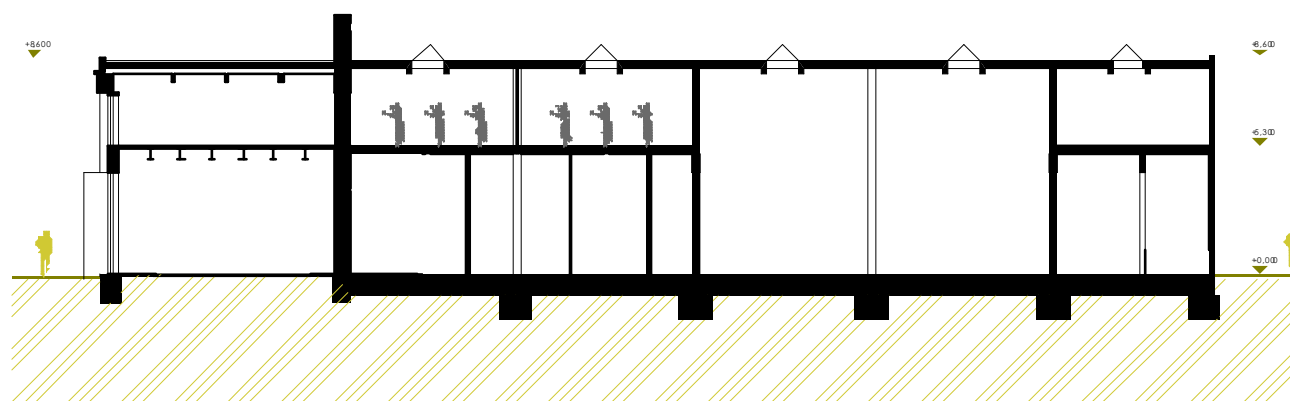
ŘEZ G - G'



ŘEZ H - H'

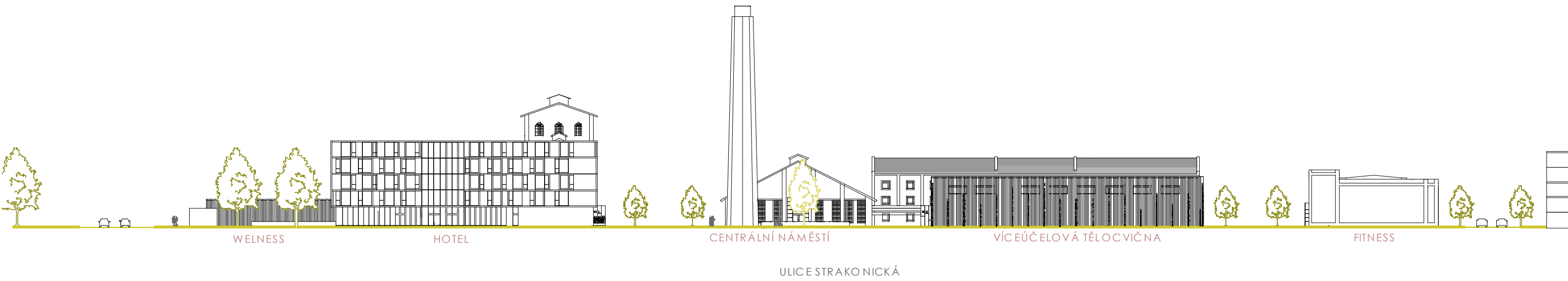


ŘEZ J - J'





POHLED VÝCHODNÍ



POHLED ZÁPADNÍ

