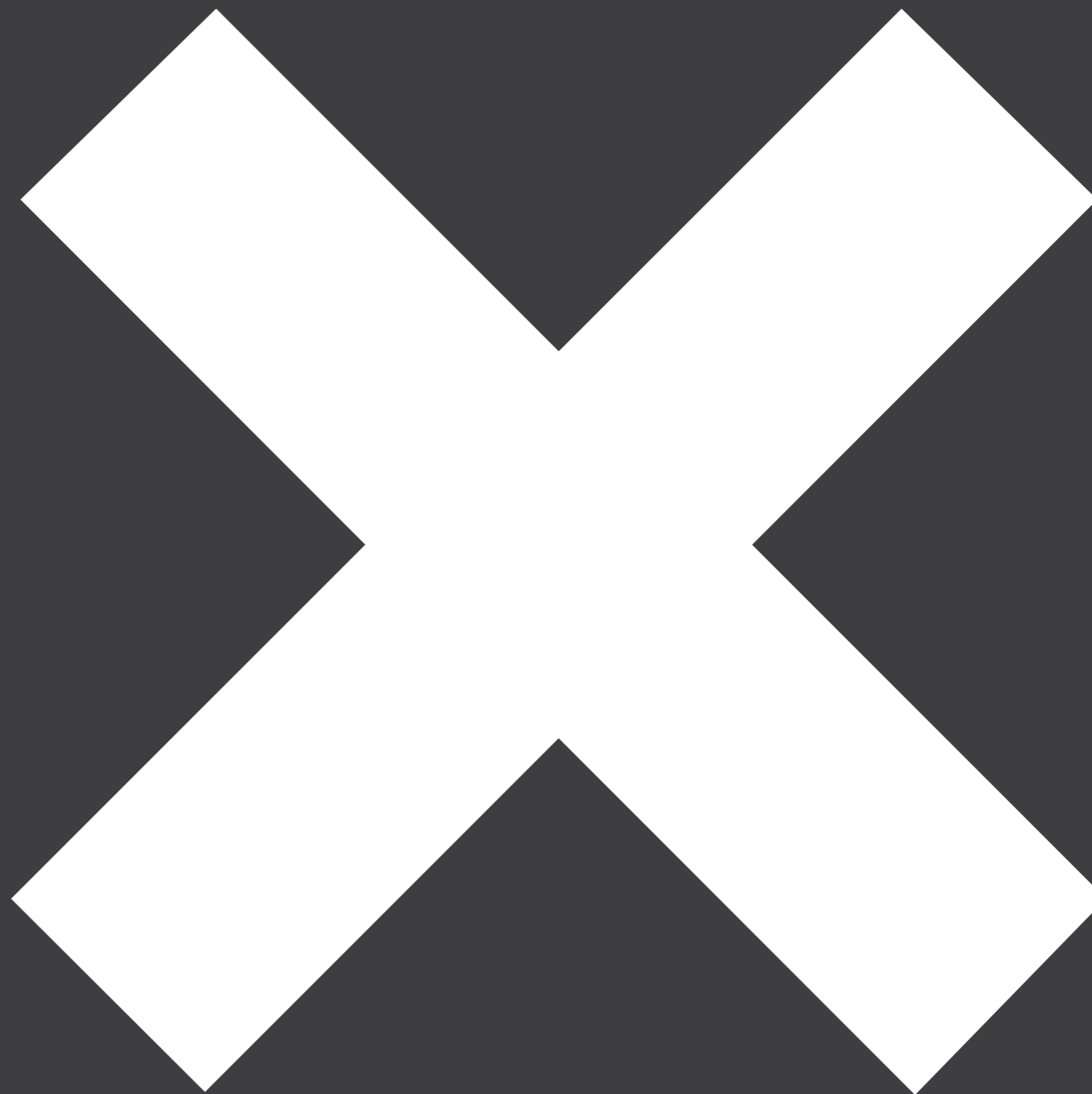


MIKROČTVRŤ U KŘÍŽE
ATELIÉR JANA SEDLÁKA
DIPLOMNÍ PROJEKT
MARTIN JOSEK





01

texty

02

analýzy

03

návrh

ÚVODEM

Ve své diplomové práci jsem se věnoval problematice navrhování města. Město lze chápat jako živý organismus, který je odrazem společnosti, jež ho obývá. Vztah je to ale vzájemný. Záleží tedy na architektech a urbanistech, neboť kvalita města do značné míry určuje kvalitu života v něm.

Na základě zkušeností nabytých při studiu architektury jsem se pokusil navrhnout město podle svých nejlepších znalostí a dovedností. Vztát si takový úkol je troufalé, neboť zkušenosti teprve nabývám a každý projekt, který jsem dosud vypracoval, byl zcela odlišný. Snad Vás ale dokážu přesvědčit, že jsem na správné cestě, a že ve mně dosavadní studium zformovalo názory se solidními základy.

V minulosti města prošla různými stadii. Bylo vyzdvihoáno či zavrhoáno to či ono, aby chom dnes uznali, že základním receptem je správná míra všech ingrediencí. Jak tento koktejl namíchat není nikde napsáno, zásadní přísady ale známe. Mix funkcí, správná hustota, dobře čitelné prostory, odpovídající měřítko, rozmanitost, sociální struktura... vše v souladu s danostmi konkrétní lokality a reflexe politicko-ekonomické situace. Při správném dávkování zmíněných in-

grediencí architektonické projekty nenabízejí jen

kvalitní prostory, ale jsou i odpověďmi na současné problémy společnosti, potažmo měst.

Trend vylidňování měst je již naštěstí na ústupu a lidé znovu hledají dobře obsloužené městské oblasti k žití. V souladu se snahou o trvale udržitelný rozvoj je tedy třeba hledat potenciální oblasti rozvoje uvnitř měst a iniciovat rozvoj jejich polycentrického uspořádání. Největší smysl má soustředit prostředky tam, kde i malý zásah má velký efekt.

Domnívám se, že mnou vybraná lokalita takový potenciál má. Lokalita je výborně dopravně obsloužena a zároveň nabízí možnost rekreace v kvalitním přírodním prostředí. Dále se nachází téměř v těžišti narušené blokové zástavby.

Navrhuji zde tedy jakousi „mikročtvrť“, která vykazuje určitou prostorovou i funkční autonomii a která by měla iniciovat rozvoj širšího okolí.

PRINCIPY NÁVRHU

Jako zásadní jsem vnímal usazení do blokové struktury s vysokou hustotou obyvatel. Důležité bylo navrhnout odlišné prostředí pro potenciální obyvatele všech generací, tedy charakterovou různorodost sídla a možnosti interakce.

Navrhuji Zenklovu ulici jako pulzující městský bulvár s obchodním parterem a malým náměstím. Náměstí má podélný tvar. Probíhá územím napříč od západu na východ kolmo na Zenklovu ulici. Je prodloužením ulice Konšelské. Je pocitově rozděleno domem s průchodem, který uzavírá náměstí „městské“-rušné. Charakter náměstí se mění ve východní části na lokální – zadní, kde je sevřeno mezi kulturní institucí – knihovnu/mediatékou a seniorský dům. Od jihu na sever, kolmo na ulici Prosecká i kolmo na Konšelskou respektive toto nové náměstí, probíhá územím jednosměrná ulice V zahradách. Zástavba je tvořena ne vždy uzavřenými bloky. Odstupy zajišťují lepší prosvětlení i proslunění.

Detailně jsem rozpracoval oblast mezi ulicemi Zenklova, V zahradách, Konšelská a Na sypkém. Zde navrhuji zástavbu tvořenou 9 bytovými domy. Domy v ulici Zenklova nabízejí menší byty – především 2+kk. Zklidněná ulice V zahradách pak nabízí ve 2 bytových domech byty 3+kk a

4+kk. Průměrná velikost všech bytů je 65m², což odpovídá současné situaci na trhu. Ze studií reálných kanceláří jsem vyrozuměl, že nejvíce jsou žádané byty o rozloze 45 – 75 m². V návrhu mi šlo o maximální univerzálnost bytů, průměrná velikost obytné místnosti je 20m². Reflektoval jsem současné trendy, mezi které patří například práce z domova. Většina bytů 3+kk a větších je vybavena dvěma vchody. Toto uspořádání umožňuje mít v bytě pracovnu, kancelář nebo ordinaci se samostatným vchodem. Byty v přízemí jsou vždy méně žádané, proto jsem těmto bytům navrhl bonus v podobě privátní zahrady ve vnitrobloku, kam je vstup pouze z nich. Na typickém podlaží lze 15 z 27 bytů příčně provětrat. Celkem je navrženo x bytů a 112 parkovacích stání.

Vzhledem k terénnímu uspořádání (územím kdysi tekla potok a má tedy tvar koryta) jsem vjezdy do garáží navrhl z níže položená ulice V zahradách. Rozpracovaný komplex bytových domů vyrůstá z parkovací podnože, na jejíž střeše se nachází zmiňovaná zahrada.

Modul železobetonové monolitické konstrukce je 8,1m. Obvodové stěny jsou vyzdívané a opatřené provětrávanou fasádou z dřevěných panelů.

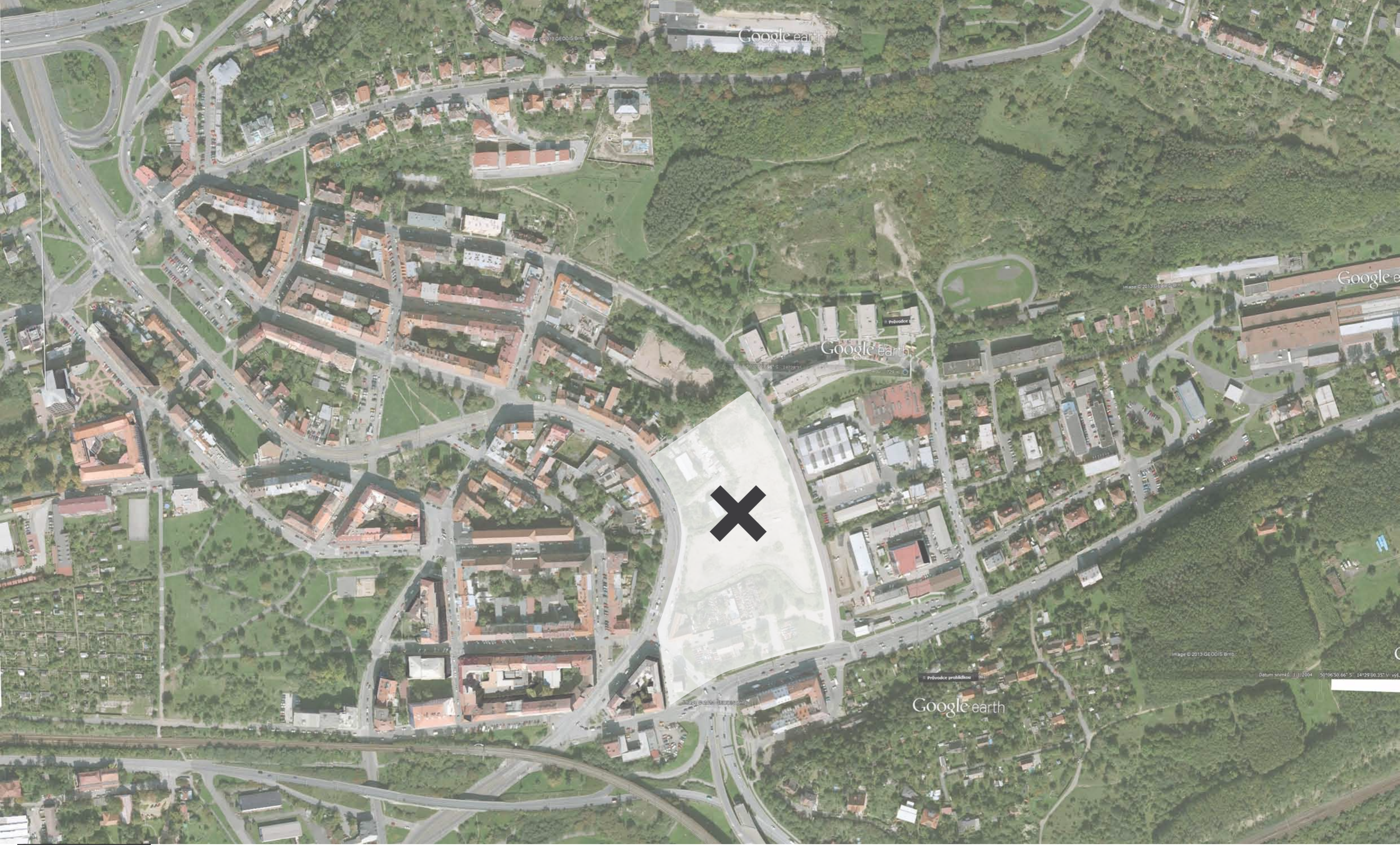
01

textová část





02 analýzy | místo

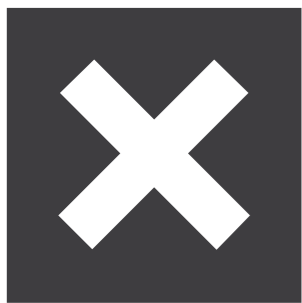
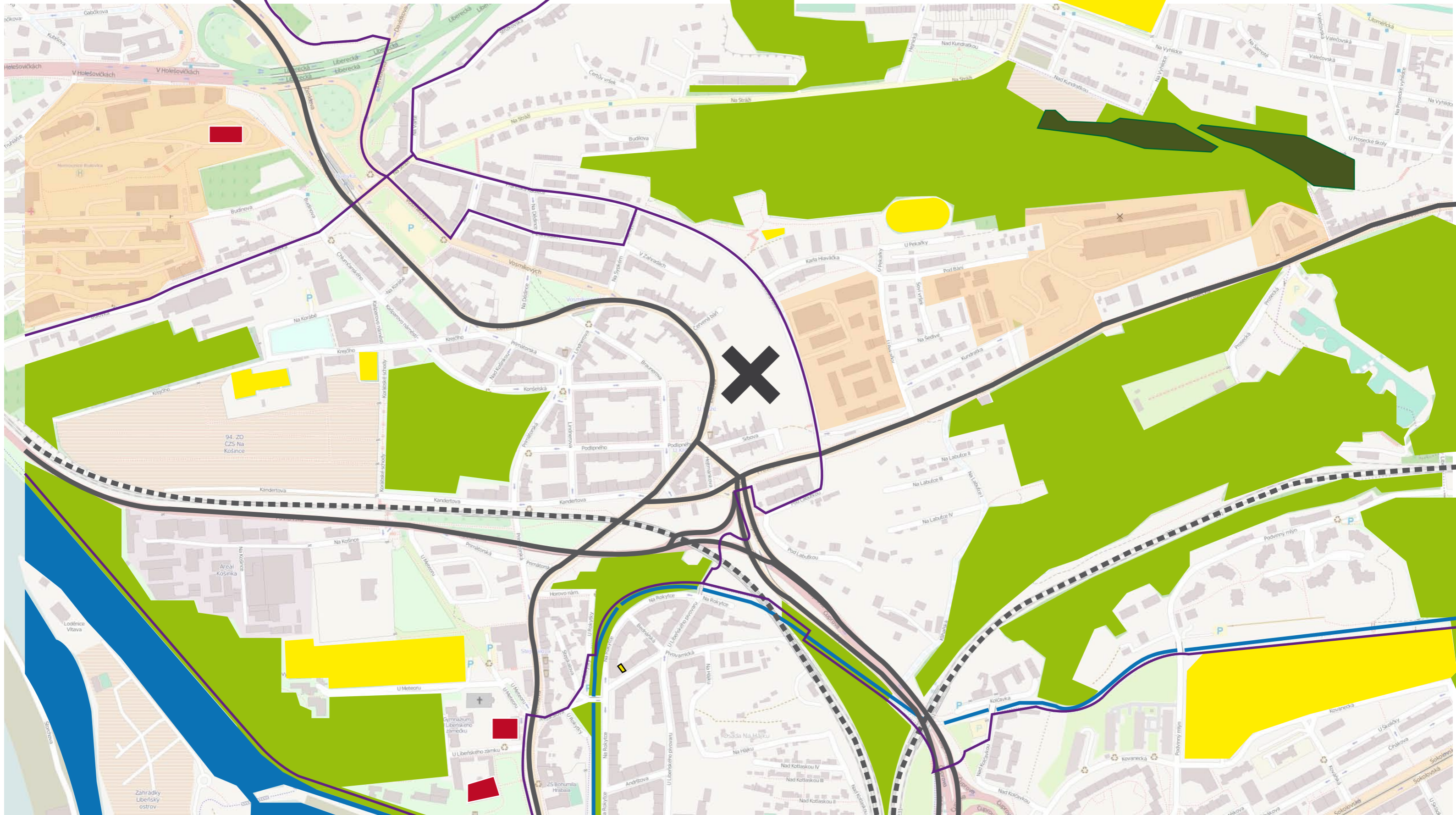


02

analýzy | místo









02 analýzy | místo





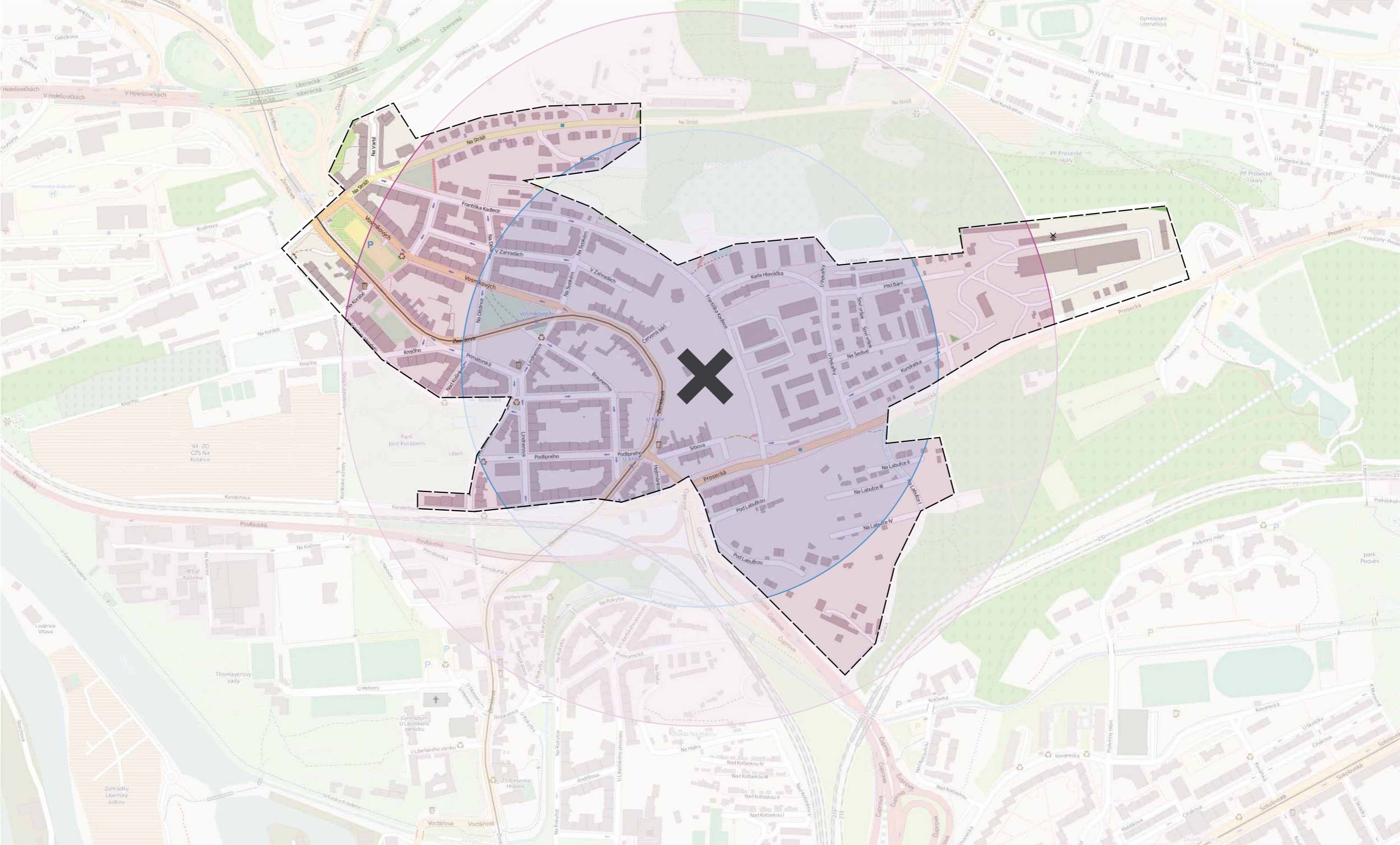
02

analýzy | širší vztahy

-  významné komunikace
-  železnice
-  cyklostezky

-  významné budovy
-  sportoviště
-  areály

-  zeleň
-  přírodní park



02

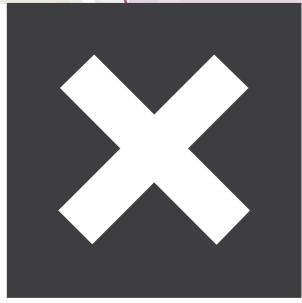
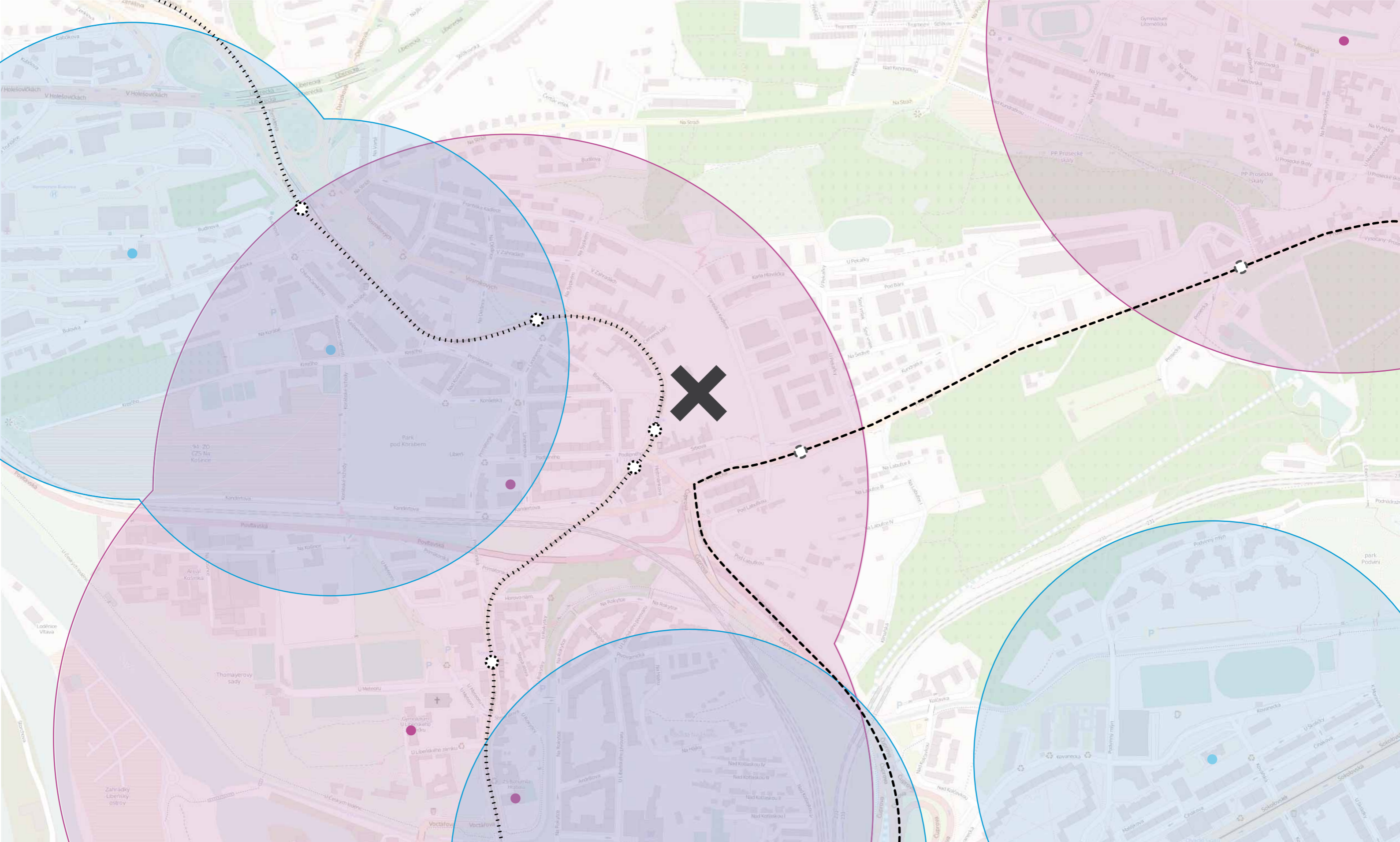
analýzy | docházková vzdálenost | vymezení spádové oblasti lokálního centra



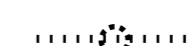



400m



600m



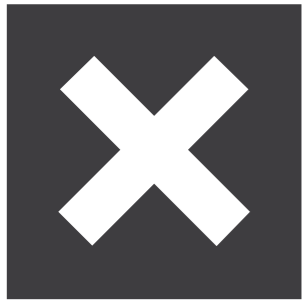
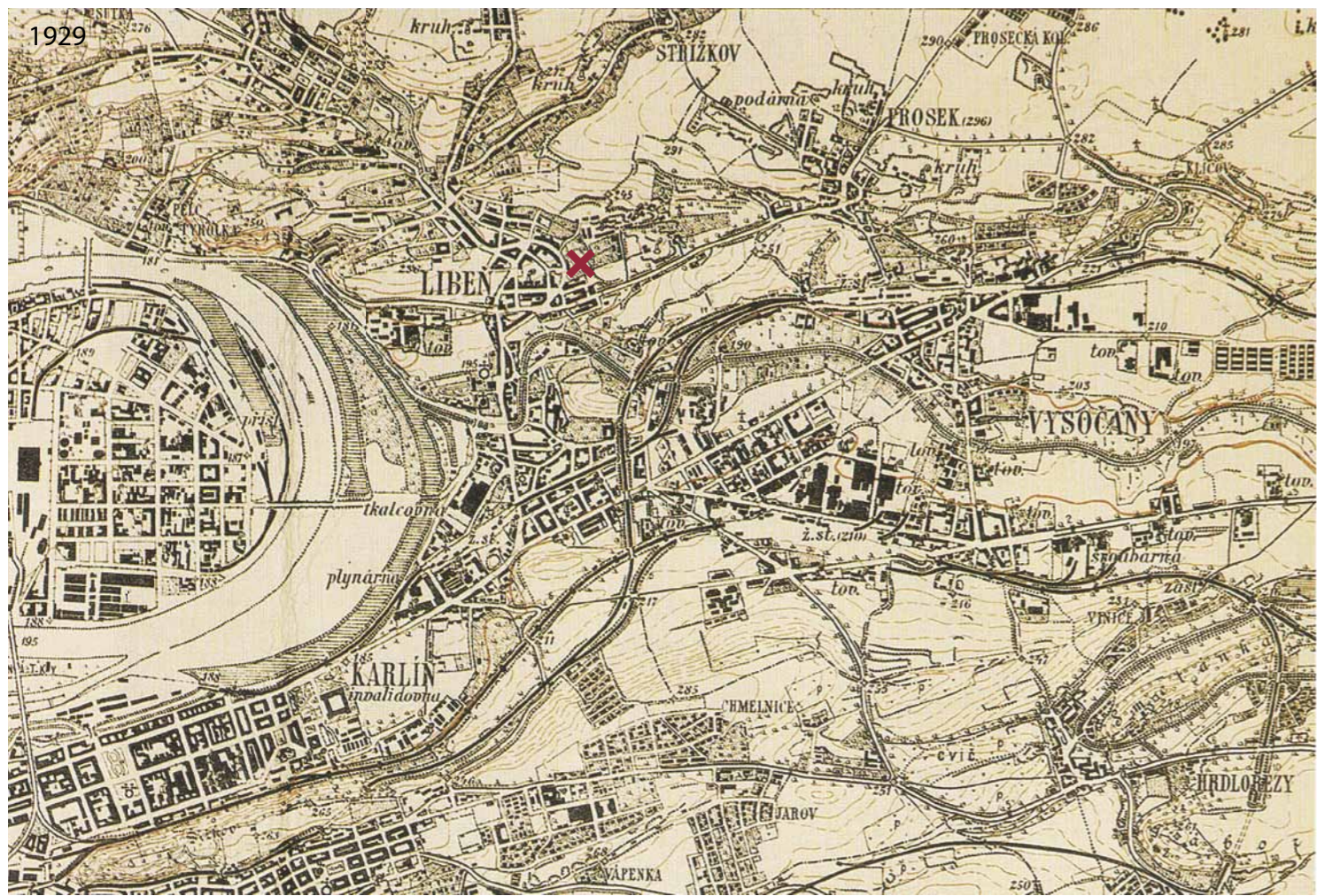
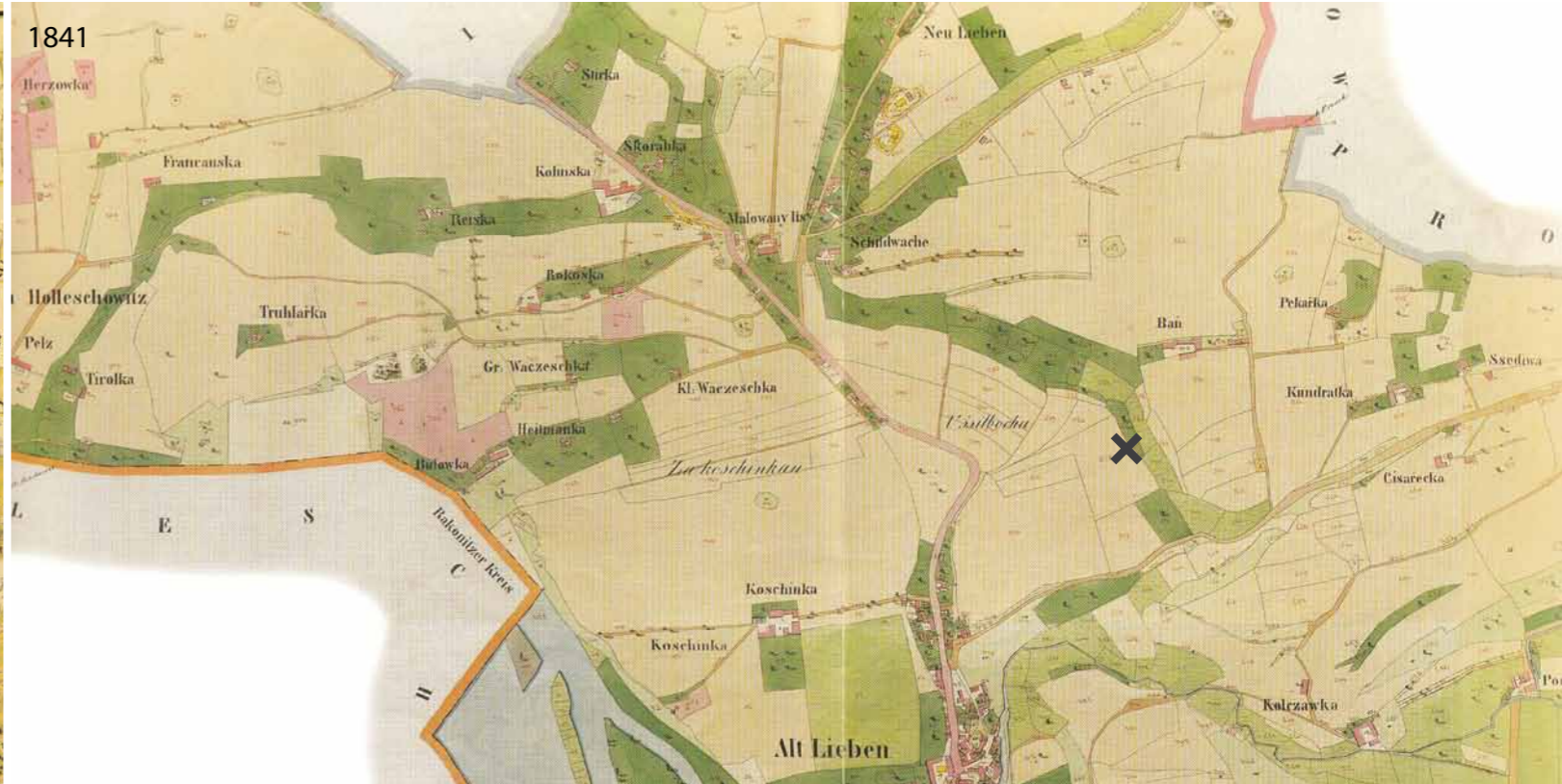
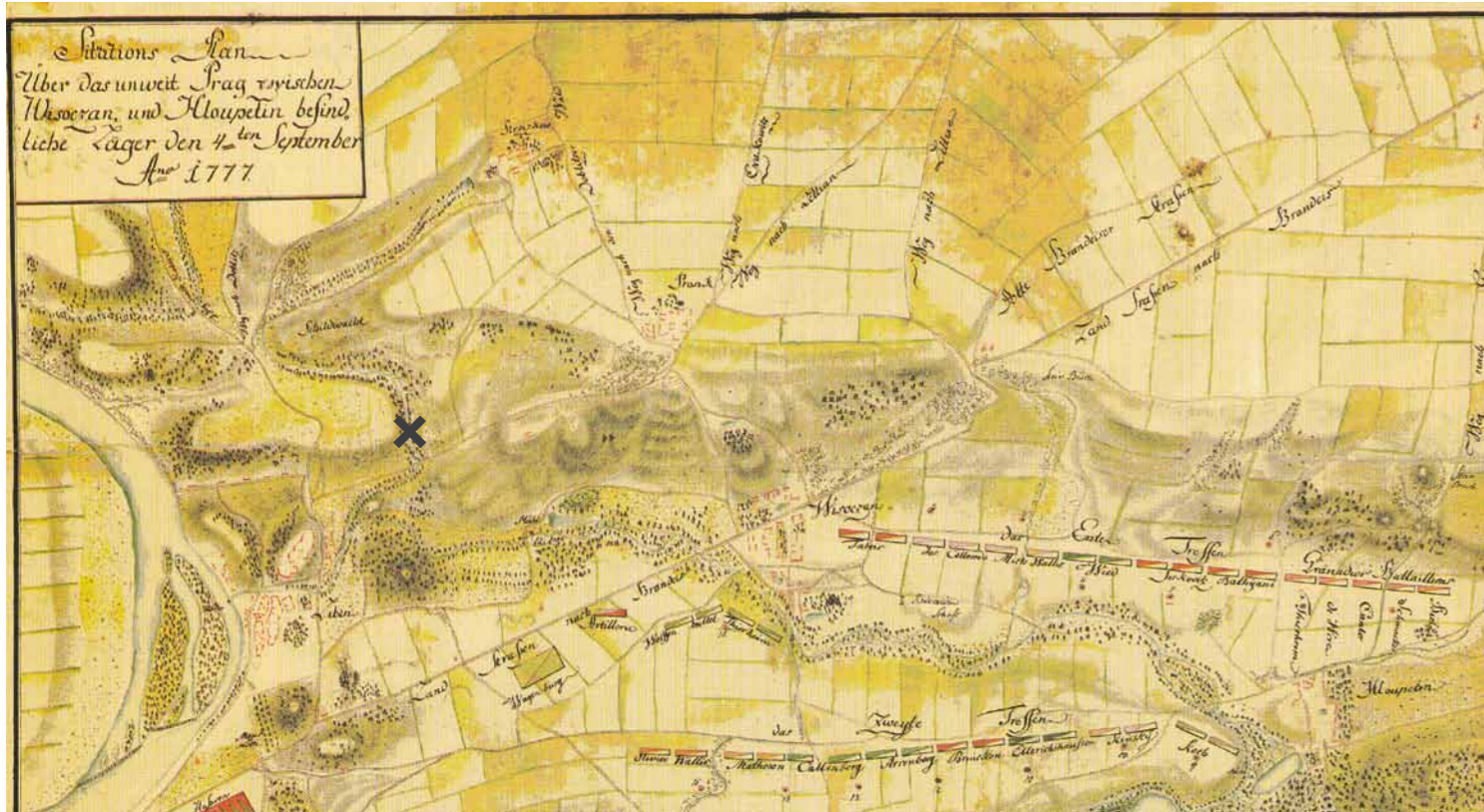
02 analýzy | současný stav | veřejná vybavenost | školství a MHD

 tram
 bus
 MŠ
 ZŠ



02

analýzy | struktura zástavby



02 analýzy | historie

SWOT

dopravní dostupnost centra	nedostatek základní vybavenosti (obchodů)
blízkost zeleně	vysoká dopravní zatíženost
oblast s historií, image	tranzitní doprava
architektonicky významné stavby	zanedbané veřejné prostory
řešené území je ve středu Horní Libně a má potenciál stát se lokálním centrem a	nebezpečno
	nepřehledné křižovatky nedostatek parkovacích míst členitý terén náročný pro peší i cyklisty
	špatná pověst
realizace Libeňské spojky ohleduplným způsobem k městu	realizace Libeňské spojky s mimoúrovňovou křižovatkou v bezprostřední blízkosti řešeného území

STROM PROBLÉMŮ

nízká zalidněnost -- slabá kupní síla -- nedostatečná vybavenost -- vyšší dopravní zatíženost -- zanedbané veřejné prostory -- nebezpečno

CÍL

obytná čtvrť se základní vybaveností obklopující nově vzniklé centrum Horní Libně

bydlení v dostupnosti přírodního prostředí i centra města

sociální mix

PROGRAM:

bydlení

vybavenost -mateřská škola, domov pro seniory

práce -kanceláře, podmínky pro práci z domova

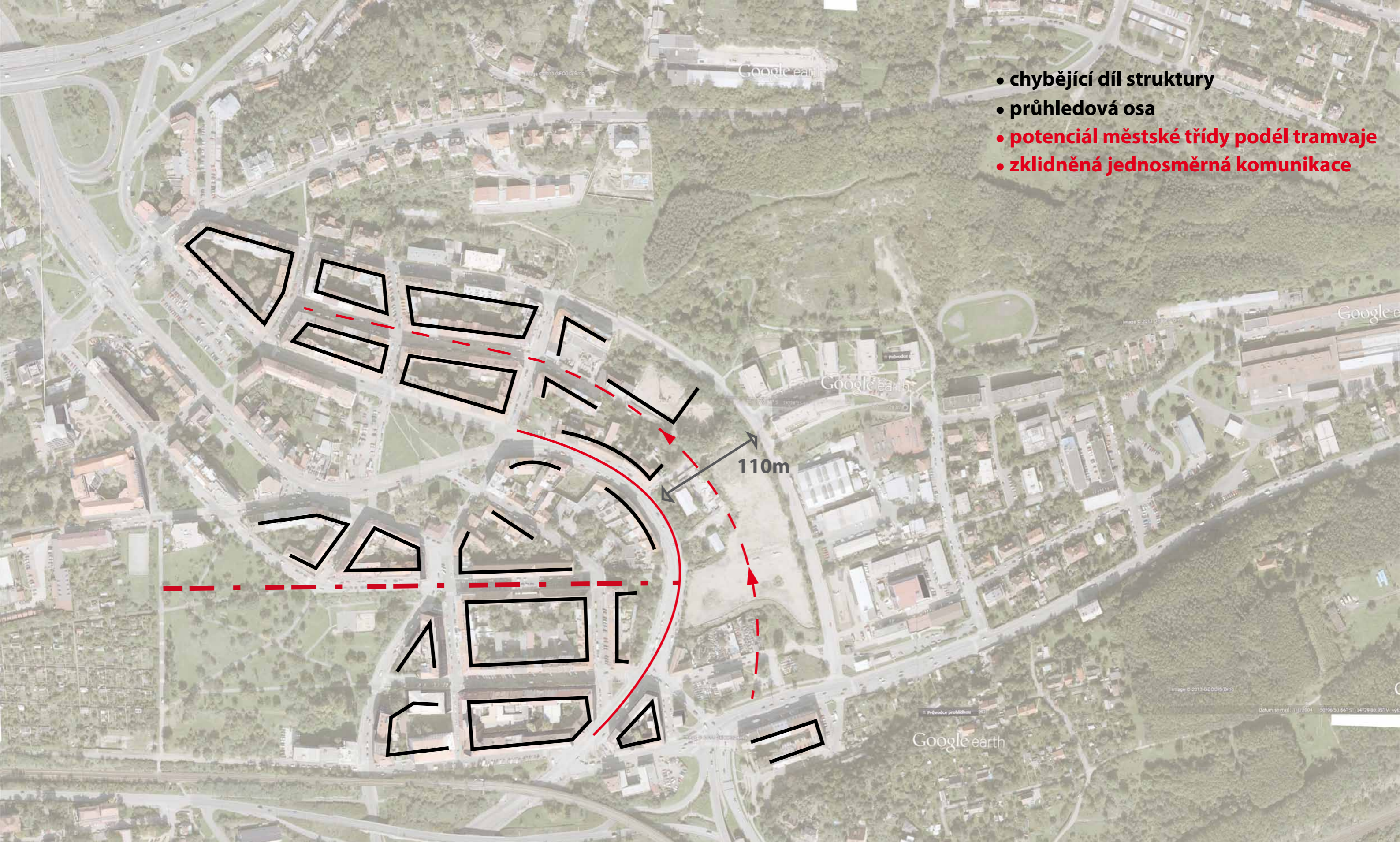
kultura -kulturní centrum se sálem pro cca 200 osob

-sport, správa / úřad, produkce -dílny, zahrádky



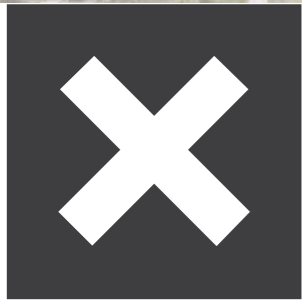
02

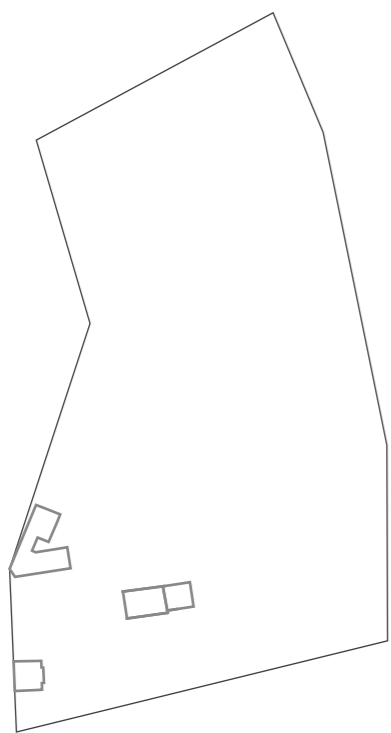
analýzy | SWOT | strom problémů | cíl projektu | program



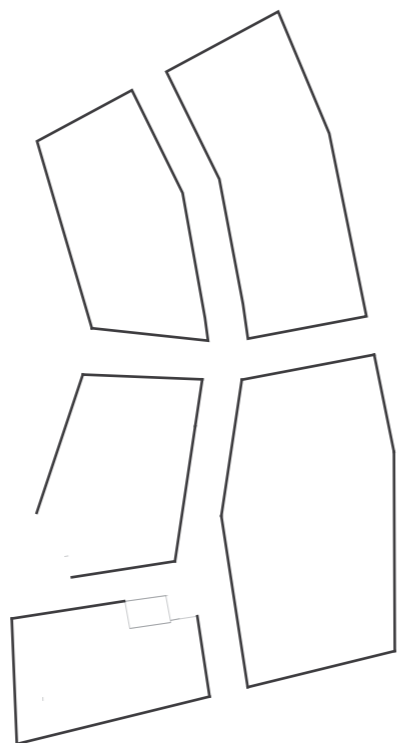
- chybějící díl struktury
- průhledová osa
- potenciál městské třídy podél tramvaje
- zklidněná jednosměrná komunikace

03 návrh | východiska

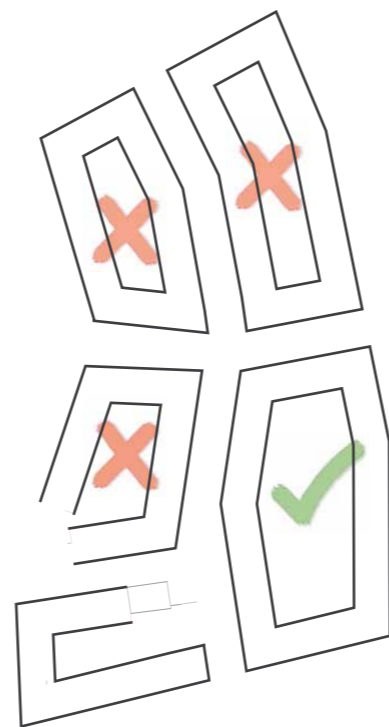




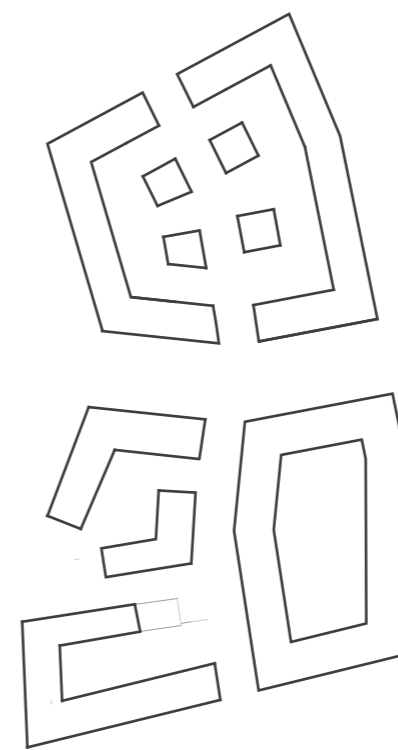
pozemek 240x120m,
stávající budovy



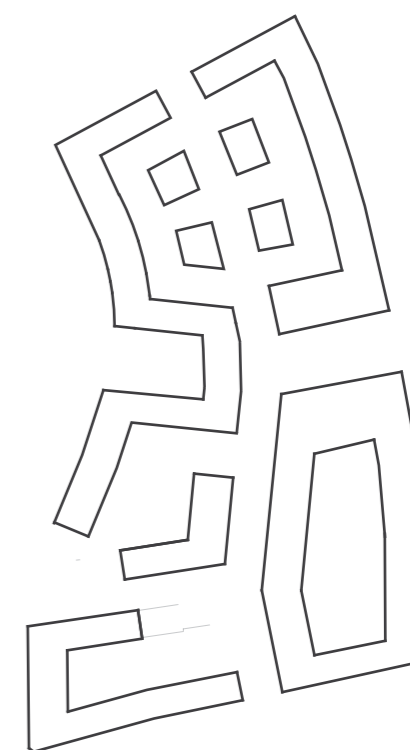
napojení okolních ulic



stísněné vnitrobloky,
vysoký podíl rohových
dispozic



odsazení hmot,
vznik náměstí



přizpůsobení objemů
typologii funkcí



03

návrh | koncept



03

návrh



schwarzplan



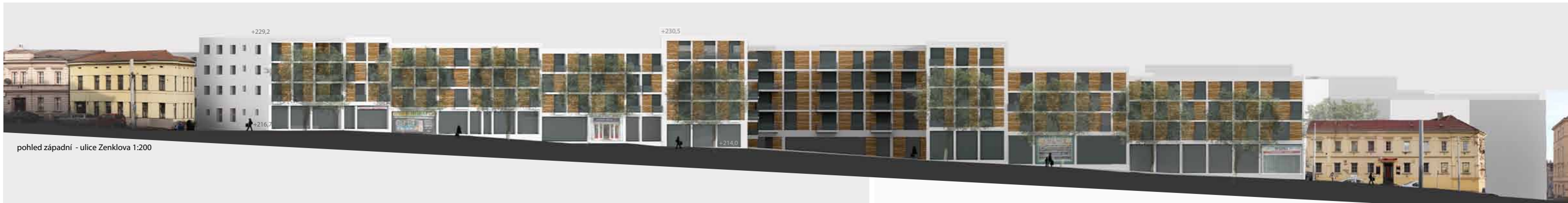
1:5000



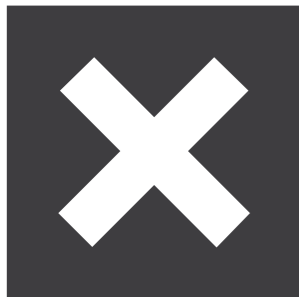
03 návrh | situace | 1:1000



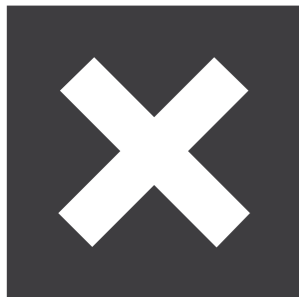
03 návrh | pohled východní | ulice V zahradách



03 návrh | pohled západní | Zenklova | 1:600






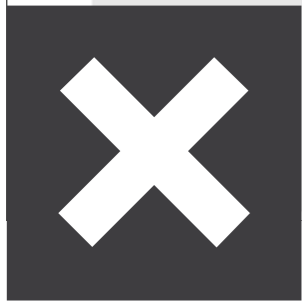
03 návrh | řez A-A' | 1:400



03 návrh | řez B-B' | 1:400



-  vchody
-  vjezdy do parkingu
-  komerční plochy



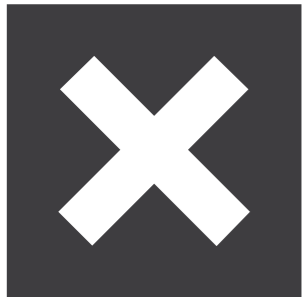


03

návrh | 1np | 1:300



-  vchody
-  byty
-  komerční plochy



03

návrh

|

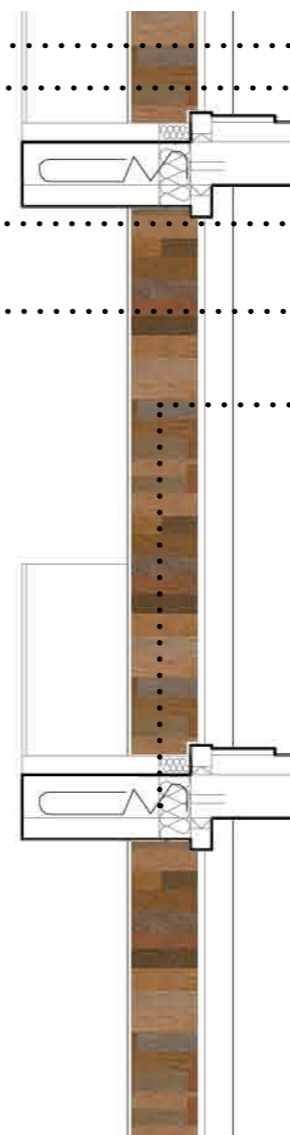
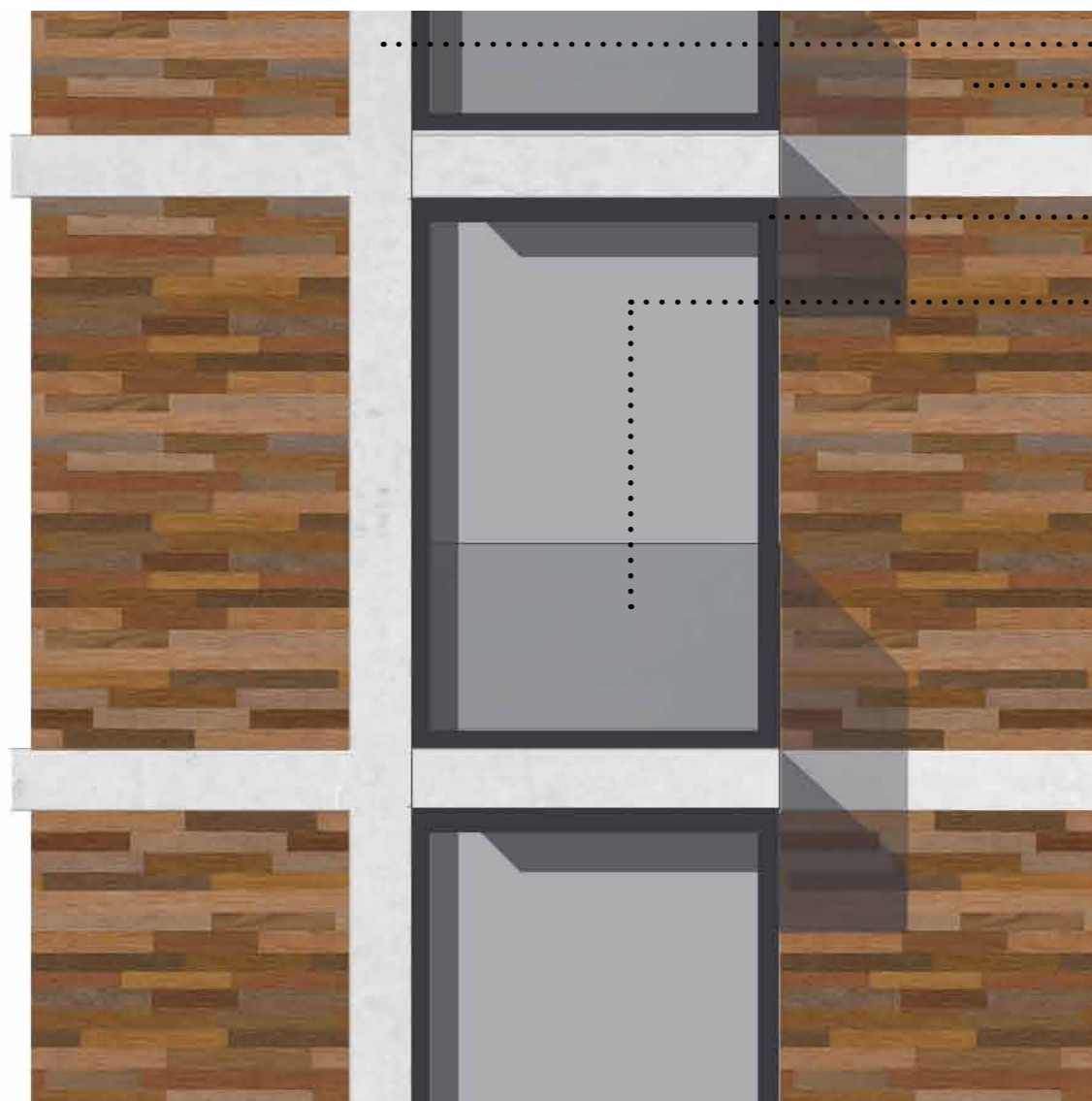
typické podlaží

|

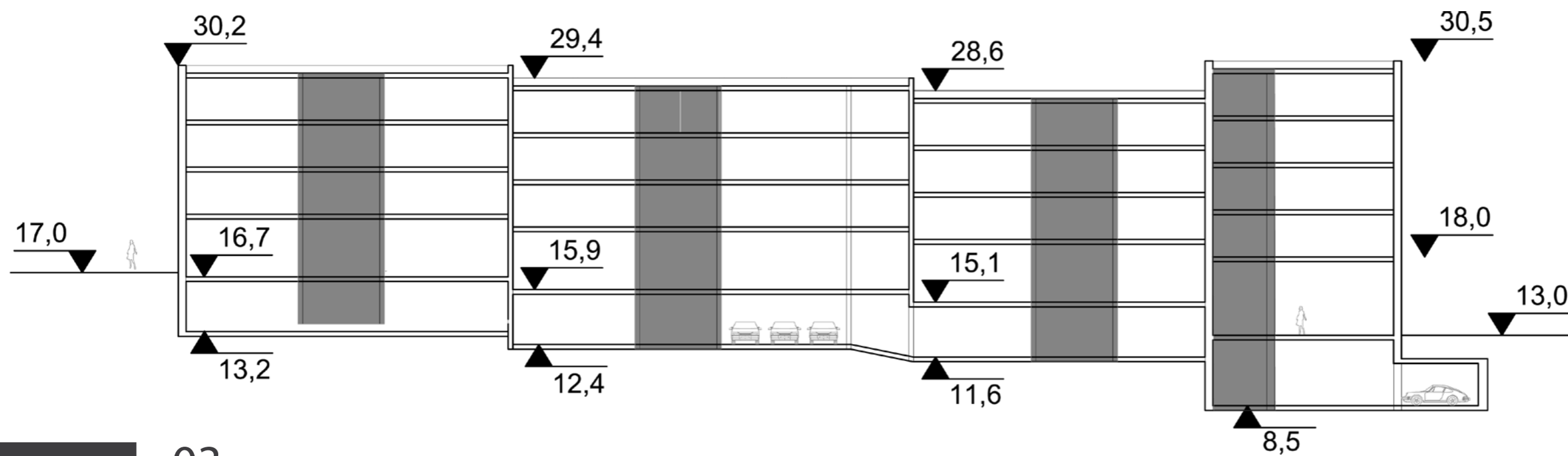
1:300



byty



- štuková omítka
- dřevěný fasádní obklad
- hliníkový rám
- mléčné sklo
- iso nosník



03

návrh | detail fasády 1:50 | schematický podélný řez 1:250



Typické podlaží

plocha bytů	1 644 m ²	
průměrná plocha 1 bytu	65,75 m ²	
typ bytů	1+kk	1
	2+kk	21
	3+kk	10
	4+kk	5
průměrná velikost obytné místnosti	21m ²	
počet obytných místností 18m ² +	46 ze 62	

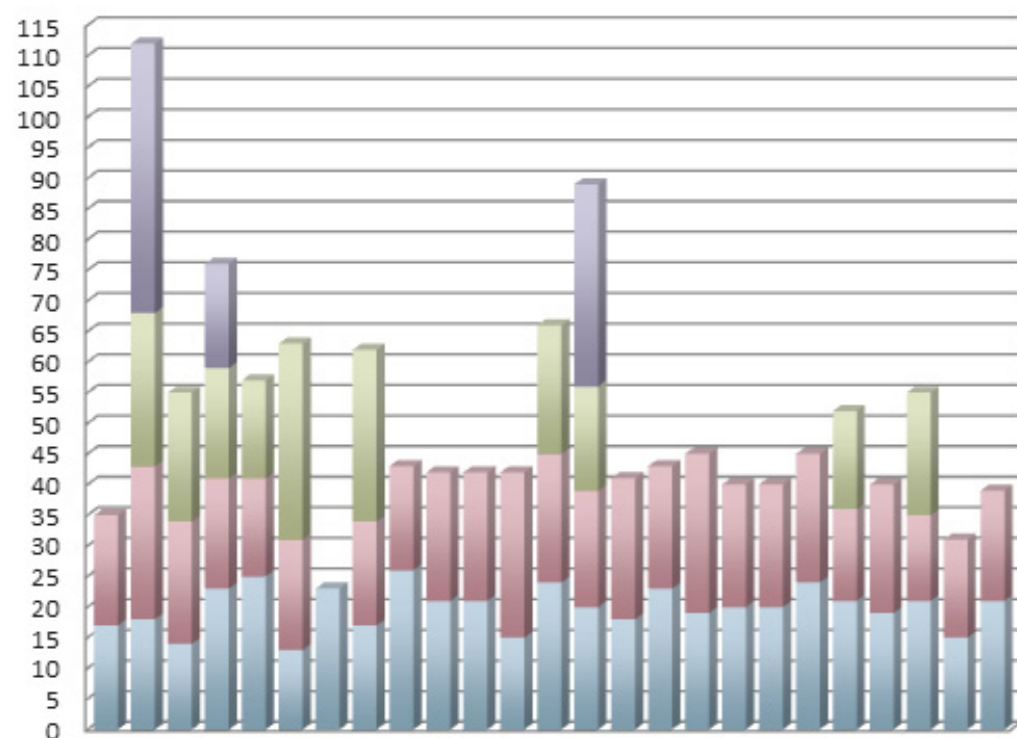
Území řešené podrobněji (1:200)

plocha	6 490 m ²
celková navržená obytná plocha	7 501 m ²
celkový počet komerčních ploch	911 m ²
průměrná plocha bytu	69,45 m ²
průměrná velikost obytné místnosti	21 m ²
celkový počet bytů	108
počet obyvatel (1ob/25m ²)	300
průměrná podlažnost	4,32

Řešené území (1:1000)

plocha	3,17ha (1:1000)
se započtením komunikací	4,04h
zastavěná plocha	14 800 m ²
kzp	0,47
předpokládaná hustota	460 ob/ha

Graf - vztah počtu a velikosti obytných místností v bytech





03

návrh | pohled na Zenklovu ulici



03

návrh | pohled do vnitrobloku



ČESKÉ VYSOKÉ UČENÍ TECHNICKÉ V PRAZE FAKULTA ARCHITEKTURY

AUTOR, DIPLOMANT:
Martin Josek

NÁZEV DIPLOMOVÉ PRÁCE:
(ČJ) MIKROČTVRŤ U KRÍŽE

(AJ) MICRONEIGHBOURHOOD IN LIBEŇ

JAZYK PRÁCE: ČESKÝ

Vedoucí práce: Ing. Arch. Jan Sedlák

Ústav: Navrhování III

Oponent práce:

Klíčová slova (česká): Bydlení, blok, čtvrť, Praha, Libeň, lokální centrum, polyfunkce, regenerace

Anotace (česká): Projekt řeší zástavbu v širším centru Prahy v oblasti narušené dopravou, ale s potenciálem stát se atraktivní obytnou čtvrtí. Na rozloze 3,14 hektarů je navržena urbanistická koncepce, jejíž část je dořešena do dispozic.

Anotace (anglická): The project aims to rehabilitate an area in Prague's wider center affected by traffic. The urban design covers covers 3.14 hectares out of which a fifth is brought to the scale of individual flats.

Prohlášení autora


Prohlašuji, že jsem předloženou diplomovou práci vypracoval samostatně a že jsem uvedl veškeré použité informační zdroje v souladu s „Metodickým pokynem o etické přípravě vysokoškolských závěrečných prací.“

(Celý text metodického pokynu je na www.FA.studium/ke-stazeni)

V Praze dne 10. ledna 2014

Informační zdroje:

Historický atlas měst České republiky
svazek č. 14 Praha Libeň


podpis autora-diplomanta

Konzultace:

Ing. arch Jan Sedlák
Ing. Václav Malina

České vysoké učení technické v Praze, Fakulta architektury

2/ ZADÁNÍ diplomové práce

Mgr. program navazující

jméno a příjmení: Martin Josek

datum narození: 18. 7. 1984

akademický rok / semestr: 2013 / 2014 zimní

ústav: Navrhování III

vedoucí diplomové práce: ing. arch. Jan Sedlák

téma diplomové práce:

Mikročtvrť Horní Libeň – obytný komplex se základní vybaveností

viz přihláška na DP

zadání diplomové práce:

1/popis zadání projektu a očekávaného cíle řešení

Zadáním diplomní práce je návrh dostavby dnes nezastavěného a narušeného území v Horní Libni mezi ulicemi F. Kadlece a Zenklovou. Bude tvořen dominantně obytnou zástavbou doplněnou základní vybaveností tak, aby vykazoval určitou funkční i prostorovou autonomii vytvářející svébytný celek – „mikročtvrť“. Cílem dostavby je iniciace regenerace širšího okolí.

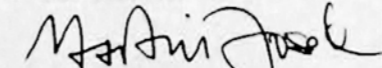
2/popis závěrečného výsledku, výstupy a měřítka zpracování

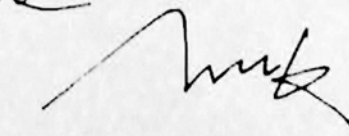
- 1) Širší vztahy
- 2) Situace – prostorové vztahy 1:1000
- 3) Architektonické řešení, půdorysy 1:200
- 4) Architektonické řešení, pohledy 1:200 (1:100)
- 5) Architektonické řešení, řezy 1:200 (1:100)
- 6) Urbanistické pohledy, řezy 1:500 (alt. 1:1000)
- 7) Perspektivní zobrazení (celek – např. axonometrie)
- 8) Perspektivní zobrazení (detail – horizont chodce)
- 9) Architektonický detail – měřítko bude určeno dle konkrétního řešení
- 10) Průvodní zpráva

3/seznam dalších dohodnutých částí projektu (model)

- 1) Model: Fyzický model řešeného území (měřítko dle úvahy o zobrazeném rozsahu okolního území)
- 2) Portfolio (2x)
- 3) CD

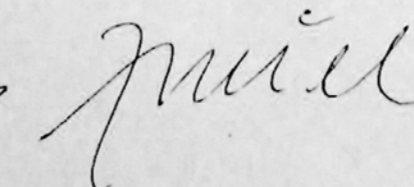
Datum a podpis studenta

7.10.2013 

Datum a podpis vedoucího DP 

Datum a podpis děkana FA ČVUT

registrováno studijním oddělením dne

10/10/13 

Martin Josek

|

m.josek@email.cz

|

+420 777 062 360