
HOSTIVICE

DIPLOMNÍ PROJEKT, ZS 2013/2014

JAN KOHOUT

ateliér prof. Ing. arch. KARLA MAIERA, CSc.

15121 Ústav prostorového plánování, FA ČVUT

OBSAH

Zadání diplomové práce	01
Prohlášení diplomanta	01
Diplomní seminář	02
A Analýzy města	
Úvod	03
Širší vztahy	04
Modernizace trati Praha - Kladno	05
Autobusové linky	06
Doprava	07
Využití stávající zástavby	08
Dostupnosti	09
Problémová mapa	10
Vrstevnice	11
Mapy	12
B Alternativy řešení	
Alternativní řešení A	13
Alternativní řešení B	14
Alternativní řešení C	15
C Koncept	
Celkový koncept	16
Dílní koncepty	17
D Návrh	
Hlavní nadhled	18
Průvodní zpráva	19
Hlavní výkres	20
Nadhledová perspektiva	21
Výkres veřejných prostorů	22
Výkres dopravního řešení	23
Výkres využití objektů	24
Schéma administrativní a obchodní budovy	25
Uliční profily	26
Celkové řezy	28
E Urbanistický detail	
Urbanistický detail	29
Perspektivy z úrovně chodce	30
Pohledy	32
Zdroje	33

PODĚKOVÁNÍ

Děkuji prof. Ing. arch. Karlu Maierovi, CSc. za cenné připomínky a pomoc při vedení práce. Ing. arch. Veronice Šindlerové a doc. Ing. arch. Jakubu Vorlovi za odborné konzultace a své rodině za podporu po celou dobu studia.

25-09-2013

České vysoké učení technické v Praze, Fakulta architektury
2/ ZADÁNÍ diplomové práce
Mgr. program navazující

jméno a příjmení: Jan Kohout
datum narození: 30.8.1988
akademický rok / semestr: 2013/2014 zimní semestr
ústav: 15121- Prostorové plánování
vedoucí diplomové práce: prof. Ing. arch. Karel Maier, CSc.

téma diplomové práce:
Hostivice

zadání diplomové práce:

1/popis zadání projektu a očekávaného cíle řešení
Urbanistická koncepce řešení dopadů suburbanizace Hostovic. Hostivice se staly jedním z míst v okolí Prahy, kde došlo v posledních dvou desetiletích k prudkému nárůstu počtu obyvatel. Město má dobré napojení na Prahu železnicí, záměr zdvojkolejnění, elektrifikace a napojení na letiště tuto výhodu dále zdůrazní. Cílem práce je (1) navrhnout alternativy celkové koncepce rozvoje města v souvislosti s variantami umístění zastávek na modernizované železnici a (2) pro jednu z možných alternativ navrhnout řešení v prostoru centra města odpovídající jeho charakteru a budoucím potřebám.

2/popis závěrečného výsledku, výstupy a měřítka zpracování
grafická část:
• širší vztahy – 1:50 000 resp. 1:100 000
• schémata alternativ řešení
• urbanistická koncepce sídla 1:5000 resp. 1:10 000
• centrální část 1:1000 resp. 1:2000
• detail veřejného prostranství včetně navazujících veřejných prostor v parterech přiléhajících budov 1:500
• řešení centrální části a detailu veřejného prostranství budou osvětlena vizualizacemi, celkovými řezy územím respektive veřejným prostorem
• doprovodná schémata
textová část může být zčásti nebo zcela včleněna do grafiky plakátů

3/seznam dalších dohodnutých částí projektu (model)
model centrální části 1:1000 resp. 1:500

Datum a podpis studenta 25.9.2013 Kohout

Datum a podpis vedoucího DP Kaur 26/9/2013

Datum a podpis děkana FA ČVUT 10/10/13 registrováno studijním oddělením dne

* Probu dekomutovat nově A program!

ČESKÉ VYSOKÉ UČENÍ TECHNICKÉ V PRAZE FAKULTA ARCHITEKTURY	
AUTOR, DIPLOMANT: Jan Kohout AR 2013/2014, ZS	
NÁZEV DIPLOMOVÉ PRÁCE: (ČJ) HOSTIVICE (AJ) HOSTIVICE	
JAZYK PRÁCE: ČESKÝ	
Vedoucí práce:	prof. Ing. arch. Karel Maier, CSc. Ústav: 15121
Oponent práce:	Ing. arch. Marta Mezerová
Klíčová slova (česká):	Hostivice, suburbie, rozvoj, centrum, modernizace železnice
Anotace (česká):	Diplomová práce se zabývá alternativami rozvoje města Hostivice v souvislosti s variantami umístění zastávek na modernizované železnici. Návrh se ve vybrané alternativě soustředí na řešení v prostoru centra města odpovídající jeho charakteru a potřebám.
Anotace (anglická):	Diploma project objective is alternatives of the town of Hostivice development in the context of optional location of stations on modernized railway. The design in selected alternative concentrates on solution of the central city area that is matching to its character and demands.

Prohlášení autora

Prohlašuji, že jsem předloženou diplomovou práci vypracoval samostatně a že jsem uvedl veškeré použité informační zdroje v souladu s „Metodickým pokynem o etické přípravě vysokoškolských závěrečných prací.“
(Celý text metodického pokynu je na www.FA.studium/ke-stazeni)

V Praze dne 10. ledna 2014 podpis autora-diplomanta
Kohout

Tento dokument je nedílnou a povinnou součástí diplomové práce / portfolio a CD.

Diplomní seminář a výběr lokality

Výběr lokality pro diplomní projekt proběhl na základě zpracování diplomního semináře na téma suburbanizace. Uvažovanou množinou pro výběr byl Středočeský kraj. Data týkající se obcí byla čerpána ze statistik ČSÚ, konkrétně ze *Sčítání lidu, domů a bytů, Databáze demografických údajů a Městské a obecní statistiky*.

Výběr vhodných lokalit proběhl v několika fázích. V první fázi byly porovnávány demografické údaje všech obcí v rámci Středočeského kraje. Pozornost byla kladena na migrační přírůstky mezi lety 1992 až 2012. Důležitým faktorem výběru byl také poměr těchto přírůstků k celkovému množství obyvatel. Z celého Středočeského kraje byly pro další posouzení vybrány obce uvedené v tabulce č. 1.

Z dalšího výběru byly vyřazeny obce s počtem obyvatel menším než 3000 a některé obce s méně výrazným přírůstkem v poměru k celkovému počtu obyvatel.

V druhé fázi výběru byly zjišťovány údaje o: počtu ekonomicky aktivních obyvatel, počtu obyvatel vyjíždějících do zaměstnání, počtu obyvatel vyjíždějících do jiného kraje (zde především Praha), údaje o počtu mateřských školek a základních škol, možnosti dopravního napojení a vzdálenost obce od centra Prahy. Posuzované obce jsou uvedeny v tabulce č. 2.

Na základě porovnání zjištěných údajů se pro další zpracování nejvíce hodí následující obce: Hostivice, Mníšek pod Brdy, Úvaly a Milovice.

Po podrobném dílčím zkoumání (mapy, územní plány, potenciální spádová území) výše uvedených lokalit byla pro zpracování diplomního projektu vybrána obec Hostivice.

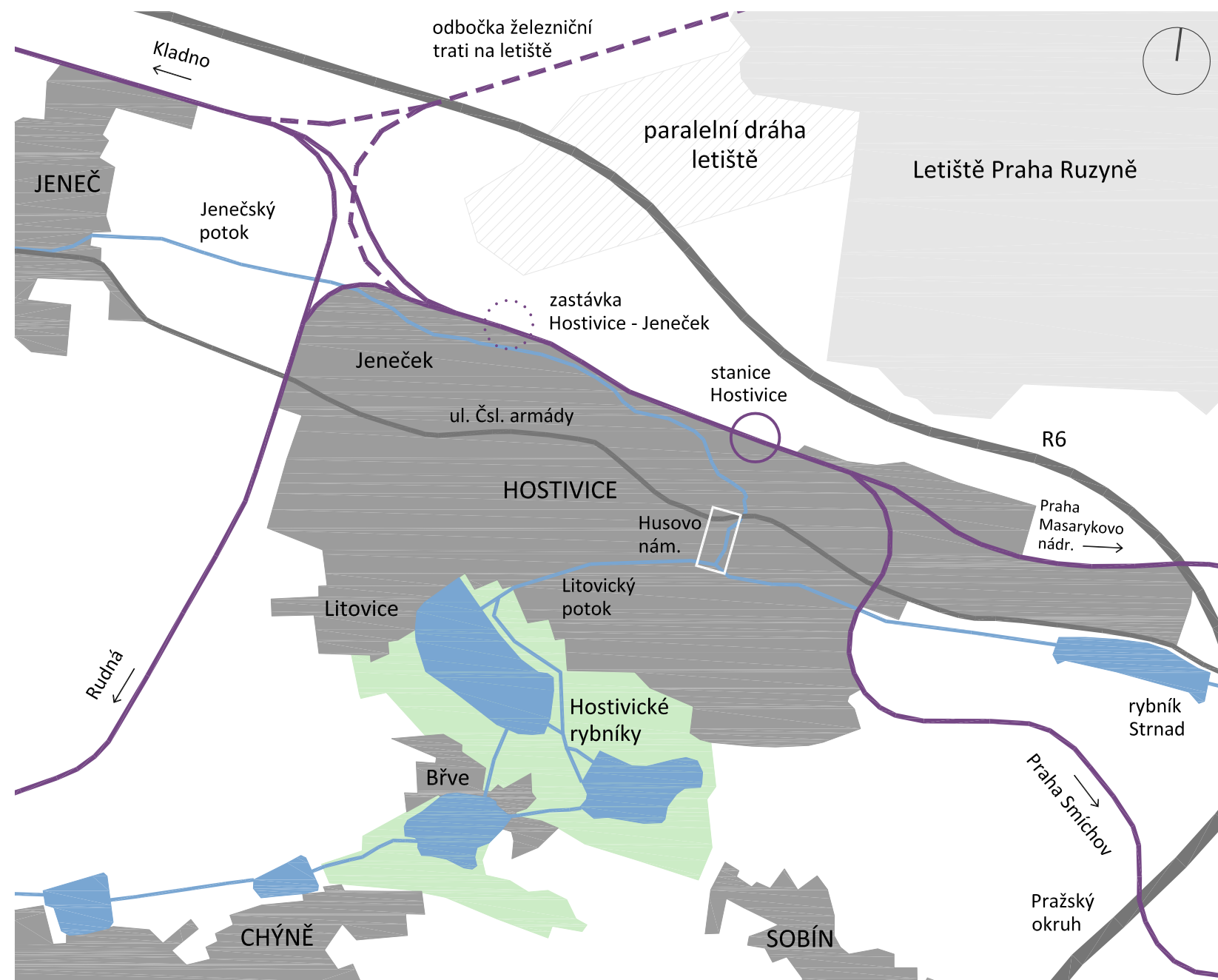
pozn. : Z množiny obcí pro výběr byla vyřazena obec Jesenice u Prahy z důvodu autorova dřívějšího zpracování této lokality ve školním ateliéru.

	Obyvatel celkem (k 31.12.2012)	Přírůstek obyvatel 1992 - 2012	Σ Přírůstek migrační 1992 - 2012
Praha - západ			
Černošice	6 849	2 263	2 500
Dobřichovice	3 449	966	903
Dolní Břežany	3 696	2 501	1 869
Horoměřice	3 860	1 997	1 694
Hostivice	8 224	3 650	3 547
Mníšek pod Brdy	4 632	950	1 191
Psáry	3 313	2 210	1 987
Roztoky	7 918	2 198	2 112
Rudná	4 748	1 901	1 807
Velké Přílepy	3 088	2 257	1 753
Praha - východ			
Hovorčovice	2 361	1 199	1 076
Kamenice	4 178	1 890	1 633
Libeznice	2 306	1 122	938
Stránčice	2 116	690	719
Šestajovice	3 377	2 163	1 934
Úvaly	6 112	1 527	1 582
Velké Popovice	2 760	903	937
Zdíby	2 951	1 997	1 700
Zeleneč	2 999	1 648	1 463
Beroun			
Králov Dvůr	6 861	1 852	1 621
Nymburk			
Milovice	10 140	8 828	6 383
Kolín			
Pečky	4 477	165	268
Kladno			
Unhošť	4 247	652	1 492

◀ tab. č. 1

▼ tab. č. 2

	Obyvatel celkem (k 31.12.2012)	Ekonomicky aktivní celkem	Vyjíždějící do zaměstnání	Vyjíždějící do zaměstnání / ekonomicky aktivní celkem	Vyjíždějící do jiného kraje	Vyjíždějící do jiného kraje / vyjíždějící do zaměstnání	MŠ	ZŠ (1.-5.st)	ZŠ (1.-9.st)	Dopravní napojení	Vzdálenost od centra Prahy [km]
Praha - západ											
Černošice	6 849	3 300	1 601	48,52%	1 281	80,01%	3		1	vlak, 115, (4)	16
Dolní Břežany	3 696	1 859	884	47,55%	736	83,26%	2	1	1	101, (R1)	13
Horoměřice	3 860	2 003	934	46,63%	800	85,65%	1	1		240 (R7)	8
Hostivice	8 224	4 307	2 030	47,13%	1 628	80,20%	3		1	606, R6	13
Mníšek pod Brdy	4 632	2 267	1 041	45,92%	710	68,20%	2		1	116, R4	27
Psáry	3 595	1 870	870	46,52%	639	73,45%	1	1	1	105	17
Velké Přílepy	3 313	1 706	879	51,52%	731	83,16%	1		1	240	12
Praha - východ											
Hovorčovice	2 361	1 179	650	55,13%	551	84,77%	1			vlak	12
Šestajovice	3 377	1 766	900	50,96%	787	87,44%	1			D11	18
Úvaly	6 112	3 060	1 500	49,02%	1 146	76,40%	2		2	101, 12	21
Velké Popovice	2 760	1 380	564	40,87%	344	60,99%	1		1	107	23
Beroun											
Králov Dvůr	6 861	3 602	1 579	43,84%	682	43,19%	3		3	vlak, 605, D5	33
Nymburk											
Milovice	10 140	5 467	2 875	52,59%	1 658	57,67%	3		1	vlak, 332	36
Kolín											
Pečky	4 477	2 215	1 136	51,29%	450	39,61%	1		2	vlak, 329, (D11)	43
Kladno											
Unhošť	4 247	2 114	963	45,55%	532	55,24%	1			201, 101, (R6)	22



Město Hostivice se nachází ve Středočeském kraji, v okrese Praha-západ, přibližně 13 km západně od centra Prahy. Spadá pod ORP Černošice. Katastrální území o výměře 1449 ha se dělí na 2 části - Hostivice a Litovice. V blízkosti města Hostivice jsou obce Jeneč a Chýně, pro které Hostivice funguje jako přirozené spádové centrum. Blízkost hlavního města Prahy je pro obec významná z hlediska nabídky pracovních příležitostí, rozvoje bydlení a atraktivity území pro investice.

Město Hostivice vzniklo spojením čtyř původně samostatných vsí - Hostivice, Litovice, Jenečka a Břvů. Centrum Hostivice utvářela existence kostela a fary, přirozeným centrem se stalo současné Husovo náměstí.

Během 20. století a zejména po roce 1990 obec zaznamenala prudký růst počtu domů i obyvatel. Katastrální území dnes čítá přibližně 8200 obyvatel, dalších asi 1000 zde není přihlášeno k trvalému bydlišti. Obyvatelstvo tvoří z velké části mladé rodiny s dětmi. Obec se potýká s nedostatkem míst v mateřské škole, nedostatkem pracovních příležitostí, vybavenosti, kulturního a sportovního vyžití v obci.

Město Hostivice má kvalitní napojení na silniční síť (rychlostní silnice R6 a Pražský okruh) i železniční dopravu (Praha Masarykovo nádraží, Kladno, Praha Smíchov a Rudná). Na hlavní trati Praha Masarykovo nádraží - Hostivice - Kladno je zaveden provoz s intervalem 30 min. Pro tuto trať je připraven projekt modernizace, který obnáší částečnou úpravu trasy, zdvoukolejnění, elektrifikaci a odbočku na letiště. Současně má vzniknout i zastávka Hostivice - Jeneček. Interval provozu na modernizované trati bude činit 15 min. MHD zajišťují pražské autobusové linky, které umožňují napojení na Zličín, Motol, Bílou Horu a Vypich.

Centrem města vede ulice Čsl. armády kategorizovaná jako silnice II. třídy č. 606. Po zprovoznění silnice R6 došlo k výraznému snížení intenzity dopravy v centru obce, ale s ohledem na zpoplatnění rychlostní silnice si i nadále ulice Čsl. armády uchovává charakter komunikace s tranzitní dopravou.

Kvůli blízkosti Prahy značné množství obyvatel do zaměstnání, škol a za vybaveností dojíždí autem. Centrum města je silně zatěžováno dopravou, což vytváří bariéru a negativně ovlivňuje životní prostředí.

V Hostivici výrazně převažuje bydlení v rodinných domech. Přirozenou hranicí zástavby je od severu, západu i východu železniční trať. Z jižní strany limituje rozvoj zastavěného území oblast Hostivických rybníků a zemědělská půda s nejvyšším stupněm ochrany.

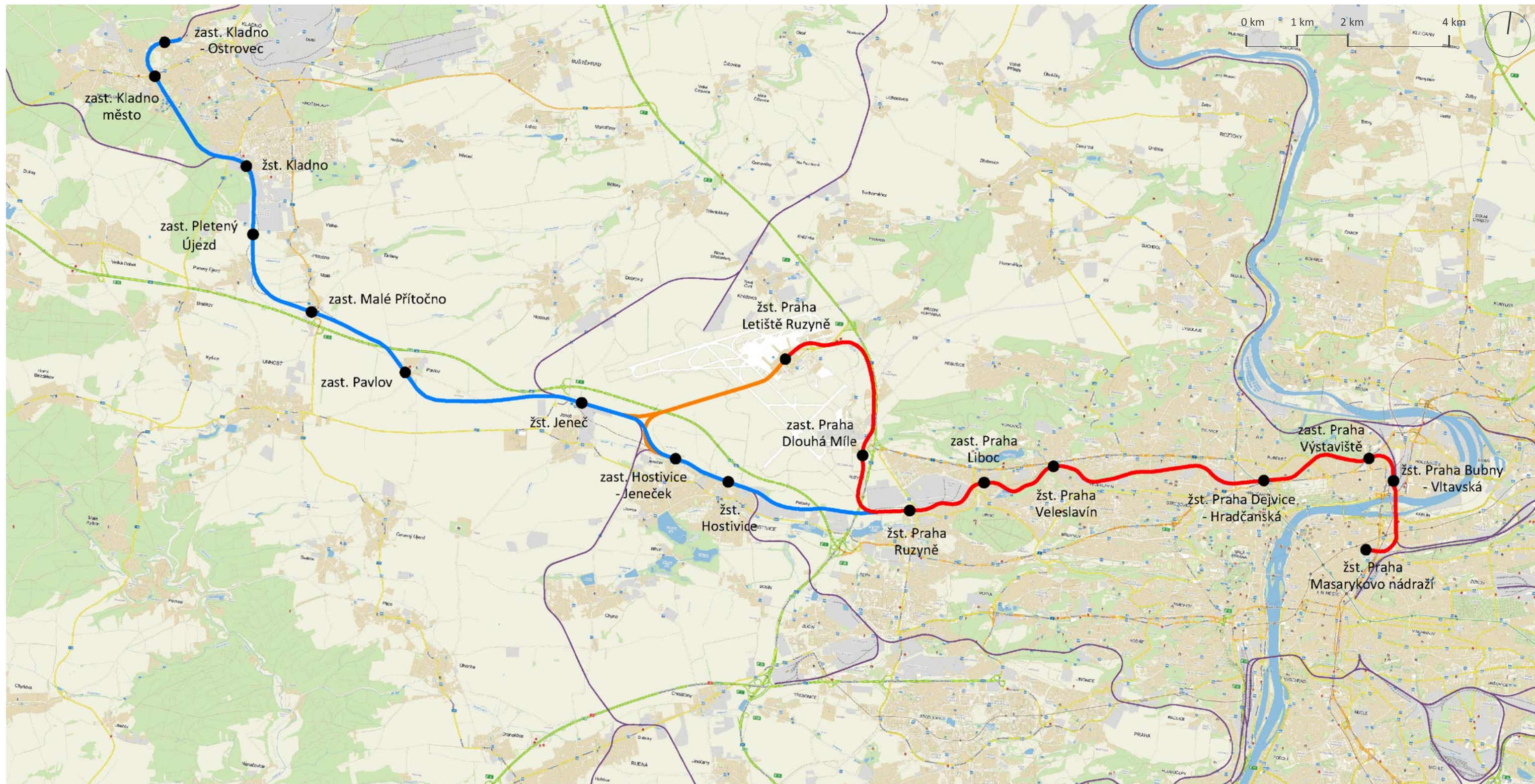
Nejvýznamnější přírodní území představuje přírodní památka Hostivické rybníky a lesní porosty okolo rybníků, které chrání významné ptačí hnízdiště a tahovou zastávku. Ty jsou dále napojeny Litovickým potokem až k rybníku Strnad. Obcí prochází také Jenečský potok, který v jižní části Husova náměstí navazuje na potok Litovický.

Existuje rozvojový záměr letiště Praha Ruzyně - výstavba paralelní dráhy. Realizace tohoto záměru limituje rozvoj města vlivem zvýšení hlukové zátěže a snížení atraktivity některých částí města pro bydlení.

Cílem diplomní práce je navrhnout alternativy celkové koncepce rozvoje města v souvislosti s variantami umístění zastávek na modernizované železnici a pro jednu z možných alternativ navrhnout řešení v prostoru centra města odpovídající jeho charakteru a budoucím potřebám.

<p>Blízkost hl. m. Prahy - pracovní příležitosti; fungující a dostupné MHD Blízkost Pražského okruhu - napojení na komunikace R1, R6, R7 a D5 Železnice - spojení ve směru na Praha Masarykovo nádraží a Kladno Letiště Praha Ruzyně Kvalitní ZPF - množství půd 1. a 2. bonitní třídy Velké množství mladých rodin s dětmi - dobrá vzdělanostní struktura Potenciální rozvojové plochy v intravilánu města Kvalitní přírodní prostředí - přírodní památka Hostivické rybníky; ÚSES (lokální, regionální i nadregionální) Poptávka obyvatel po rekreaci - potenciál pro rozvoj cykloturistiky, vznik rekreačních zón</p>	<p>Blízkost hl. m. Prahy - dojíždka za prací či studiem (odsun obyvatel v průběhu dne); dojíždka za vybaveností Železnice - liniová bariéra; hluk Letiště Praha Ruzyně - hluk Kvalitní ZPF - zábor půdy 1. bonitní třídy Velké množství mladých rodin s dětmi - nedostatek míst v MŠ, nedostatek společenského, kulturního a sportovního vyžití (a jeho diverzita) Nekvalitní veřejné prostory Sociální segregace - anonymita obyvatel; rozdílný životní styl novousedlíků a starousedlíků Výrobní areály a skladové areály v intravilánu města</p>
<p>Modernizace železniční trati - zkvalitnění a zrychlení veřejné dopravy; vznik nových zastávek (zlepšení dostupnosti) Zájem o investice u R6 - příchod firem, které zde budou mít své sídlo; vznik pracovních příležitostí Nová dráha letiště Praha Ruzyně - zájem o investice v obci; příchod firem, které zde budou mít své sídlo Pokračující suburbanizace - doplnění nezastavěných parcel v zastavěném území Zpřísnění ochrany ZPF - lepší využití zastavěného území</p>	<p>Zájem o investice u R6 - vznik zástavby zatěžující území a nevytvářející pracovní příležitosti Nová dráha letiště Praha Ruzyně - růst zátěže životního prostředí Pokračující suburbanizace - zhoršení nedostatečné kapacity MŠ; zastavování krajiny; pokračující zábor ZPF</p>





- I. etapa
- II. etapa
- III. etapa
- železniční stanice / zastávka
- stávající tratě

Modernizace trati Praha - Kladno je řešena zdvoukolejněním a elektrifikací stávající tratě. Součástí projektu je také novostavba trati v úseku žst. Praha Ruzyně - žst. Praha Letiště Ruzyně.

I. etapa trasy prochází hustě urbanizovaným územím, má dobré předpoklady pro přímou obsluhu území a spolupráci s ostatními druhy dopravy. Bude mít přímou návaznost na existující i nový letištní terminál. Železniční stanice a zastávky budou patřit k významným přestupním uzlům a budou zároveň přirozenými architektonickými a urbanistickými jádry dotčené lokality. Modernizace trati také odstraní všechna úroňová křížení.

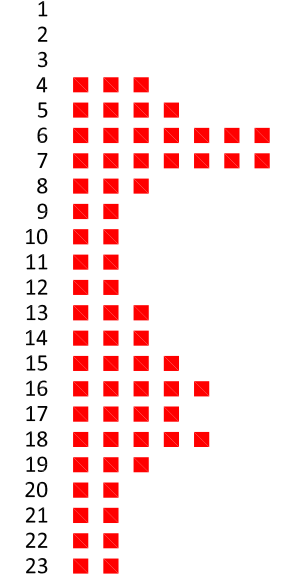
II. etapa modernizace trati Praha - Kladno zahrnuje úsek Ruzyně - Hostivice - Kladno. Projekt nabídne cestujícím vhodnou alternativu k převládajícímu způsobu cestování osobními automobily. Bude dosaženo vyšší traťové rychlosti. Všechna nástupiště budou mít bezbariérový přístup. Interval osobních vlaků bude činit 15 min. Jízdní doba v úseku Praha-Ruzyně - Kladno bude pro zastávkové vlaky činit 22 min, pro rychlíky 10 min.

III. etapa je uvažovaná ve výhledu. Trať by ze stanice Praha Letiště Ruzyně pokračovala na Jeneč a Hostivice. Zajišťovala by bezúvratové jízdy.

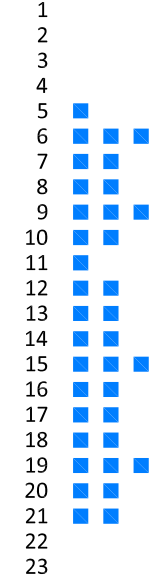


Počet spojů za hodinu (podle jízdních řádů 2013)
referenční zastávka: Hostivice

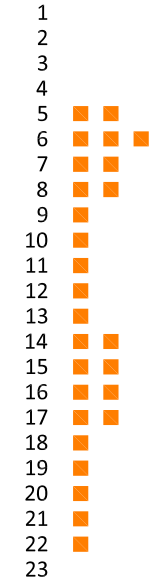
linka 306
směr Zličín



linka 347
směr Zličín

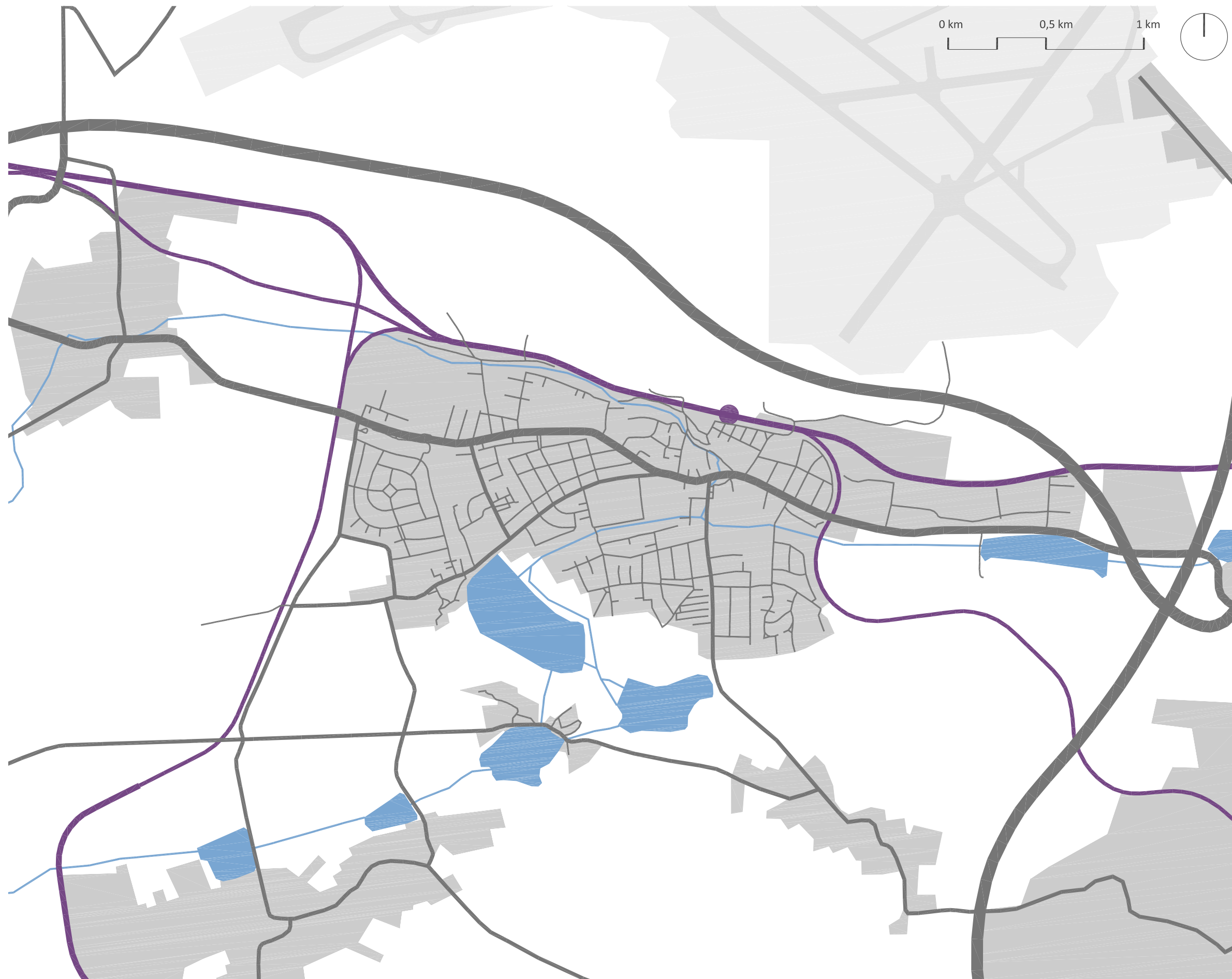


linka 336
směr Zličín

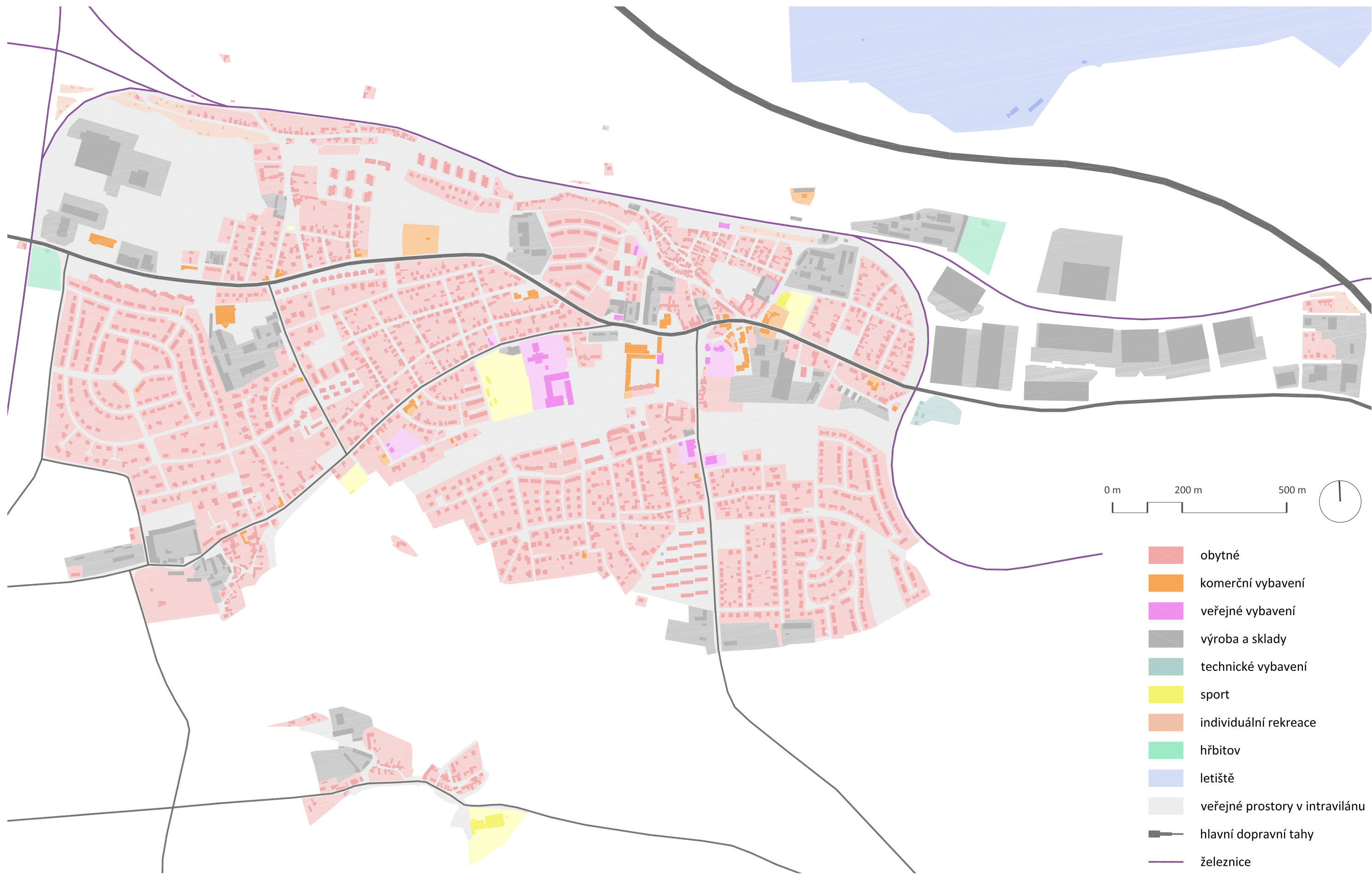


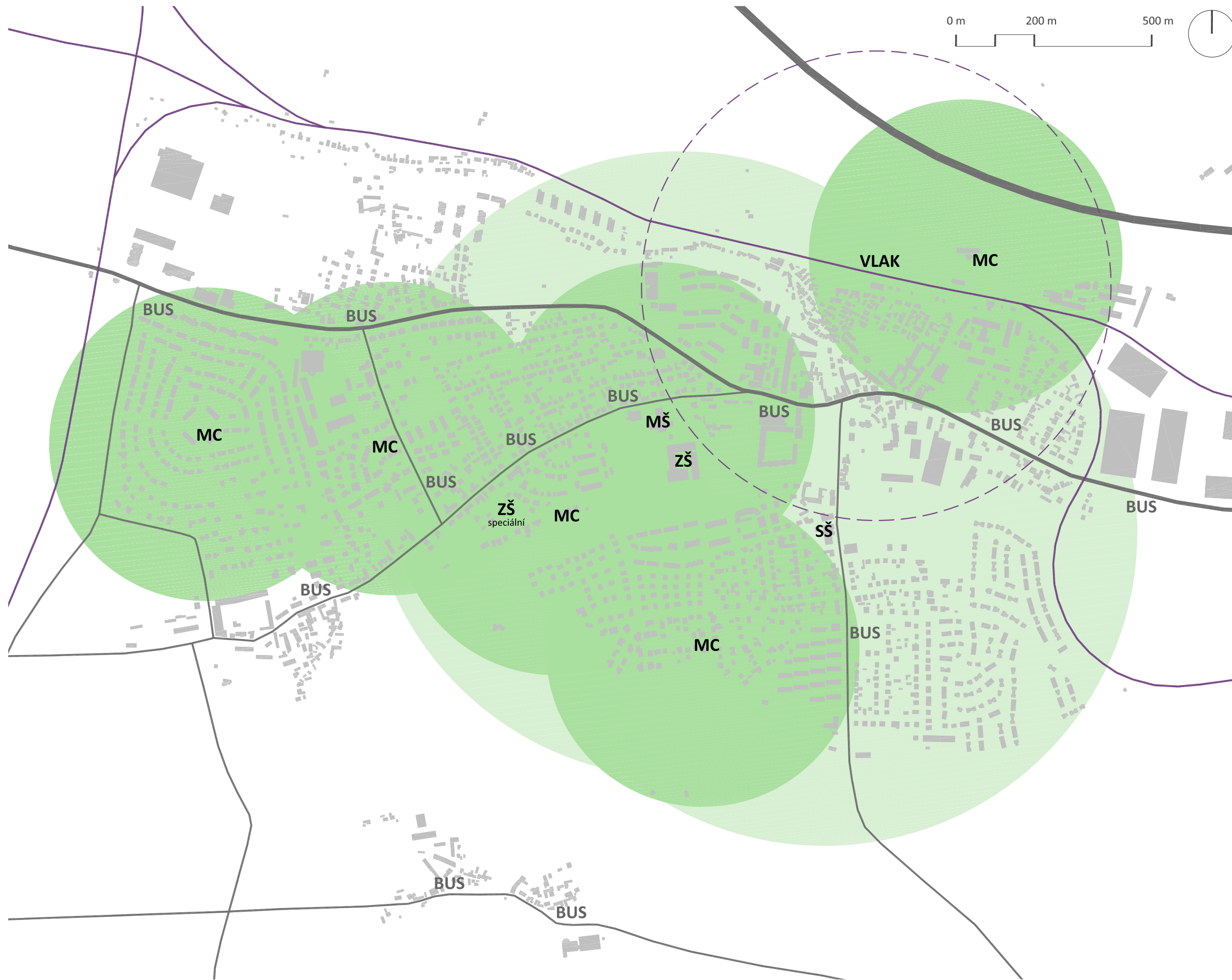
směr Motol



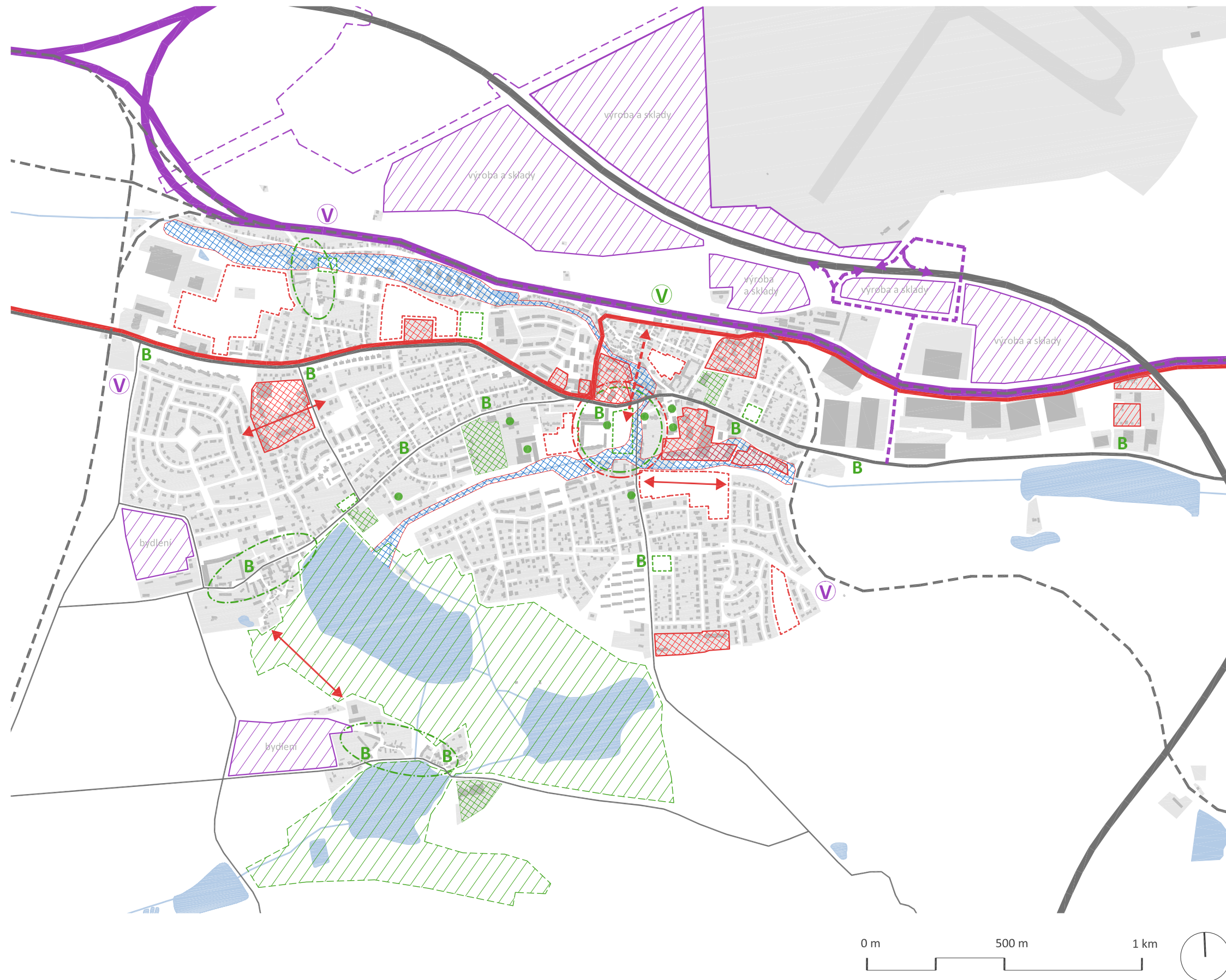


- silnice I. třídy
- silnice II. třídy
- silnice III. třídy
- místní komunikace
- železnice
- železniční stanice
- vodní plochy a toky
- zastavěné území
- letiště Praha Ruzyně

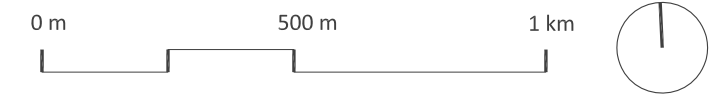


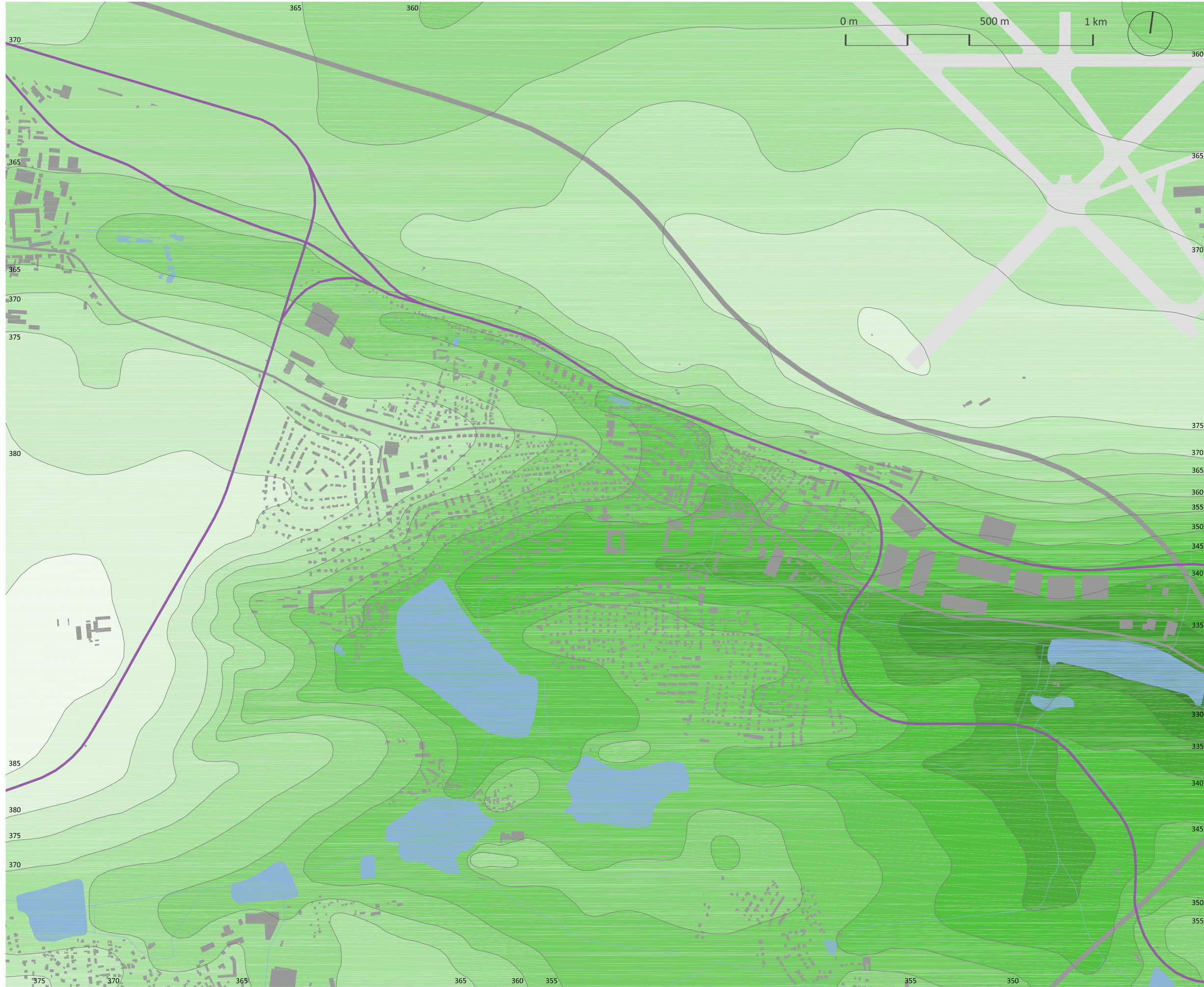


- rádius 400 m
- mateřská škola a mateřská centra
- rádius 800 m
- základní škola a střední škola
(víceleté gymnázium)
- rádius 600 m
- vlaková stanice
- budovy
- komunikace silniční
- železniční dráha








- Hodnoty**
- přírodní památka Hostivické rybníky
 - parková zeleň
 - plochy tělovýchovy a sportu
 - historická jádra obcí
 - vlaková stanice
 - autobus na metro
 - veřejná vybavenost
- Problémy**
- nevhodné využití prostoru
 - nevyužitá plocha v intravilánu
 - záplavové území Q100 v intravilánu
 - izolované obytné území
 - hranice ochranného hlukového pásma budoucí paralelní dráhy letiště
 - nejasné pěší propojení
 - chybějící propojení
 - nedefinované centrum
- Záměry**
- nová dráha letiště Praha Ruzyně
 - modernizace železniční trati
 - střet záměru s limity ZPF
 - napojení na R6 (MÚK)
 - vlaková zastávka
- Symboly**
- zástavba
 - soukromé pozemky
 - vodní plochy a toky
 - hlavní dopravní tahy
 - železnice





výška [m n. m.]

- 325 - 330
- 330 - 335
- 335 - 340
- 340 - 345
- 345 - 350
- 350 - 355
- 355 - 360
- 360 - 365
- 365 - 370
- 370 - 375
- 375 - 380
- 380 - 385
- 385 - 390

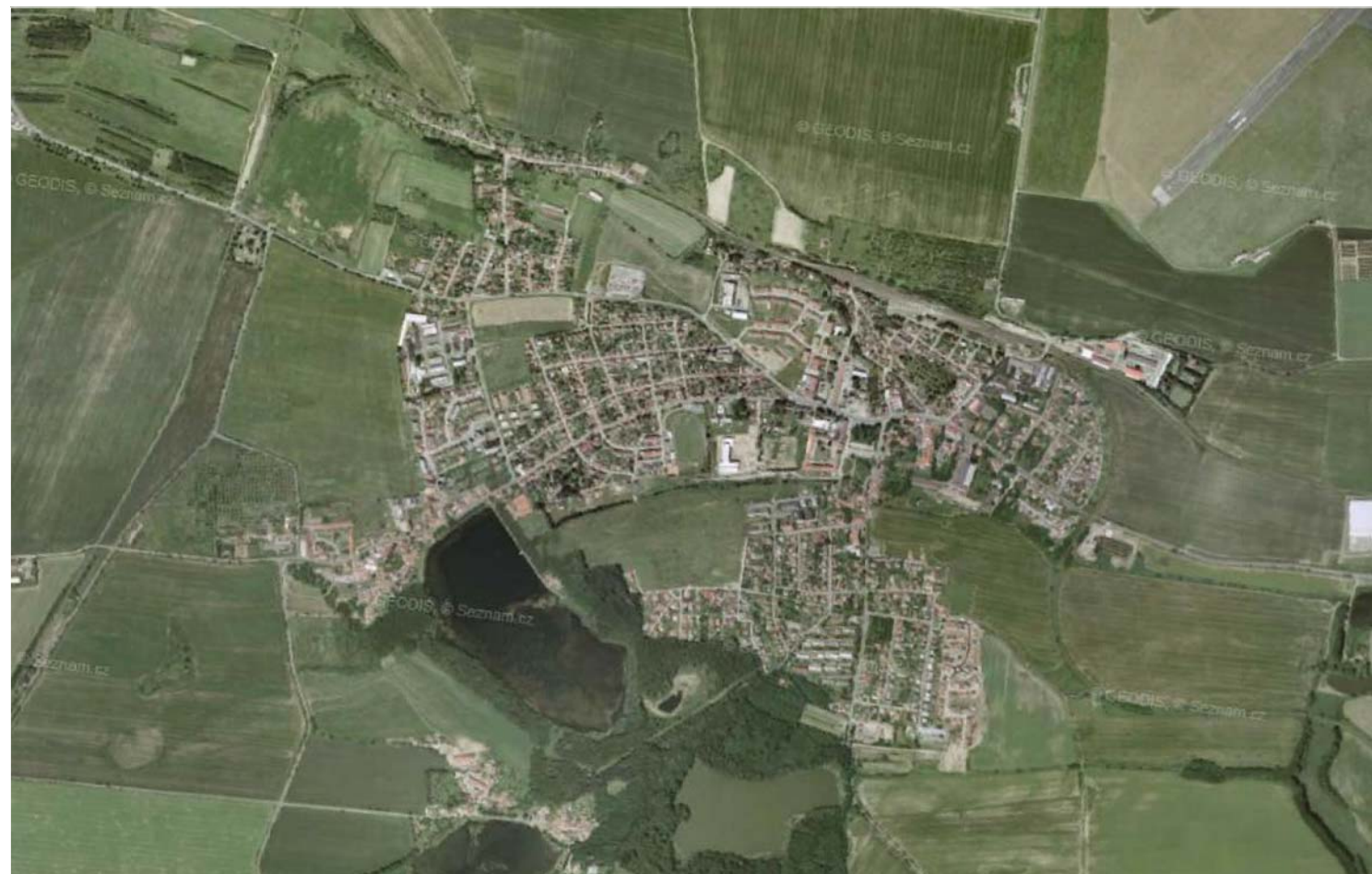
-  budovy
-  komunikace silniční
-  železniční dráha
-  dráha letiště
-  vodní plocha
-  vodní toky

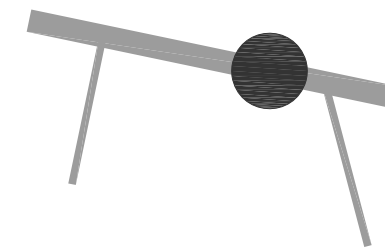
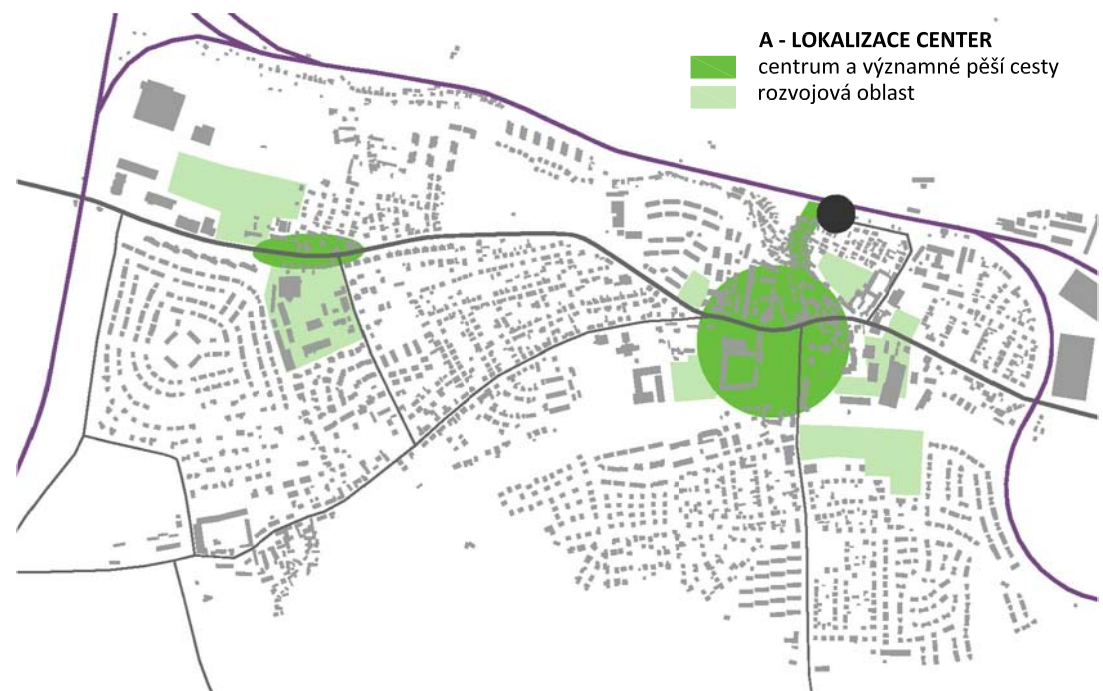
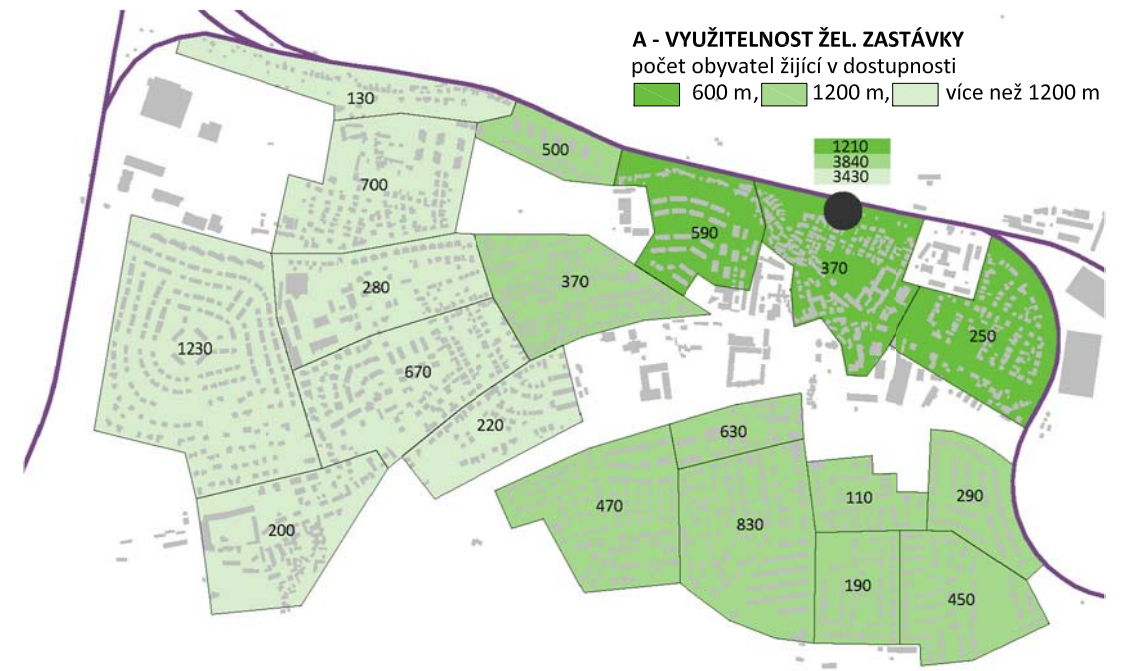
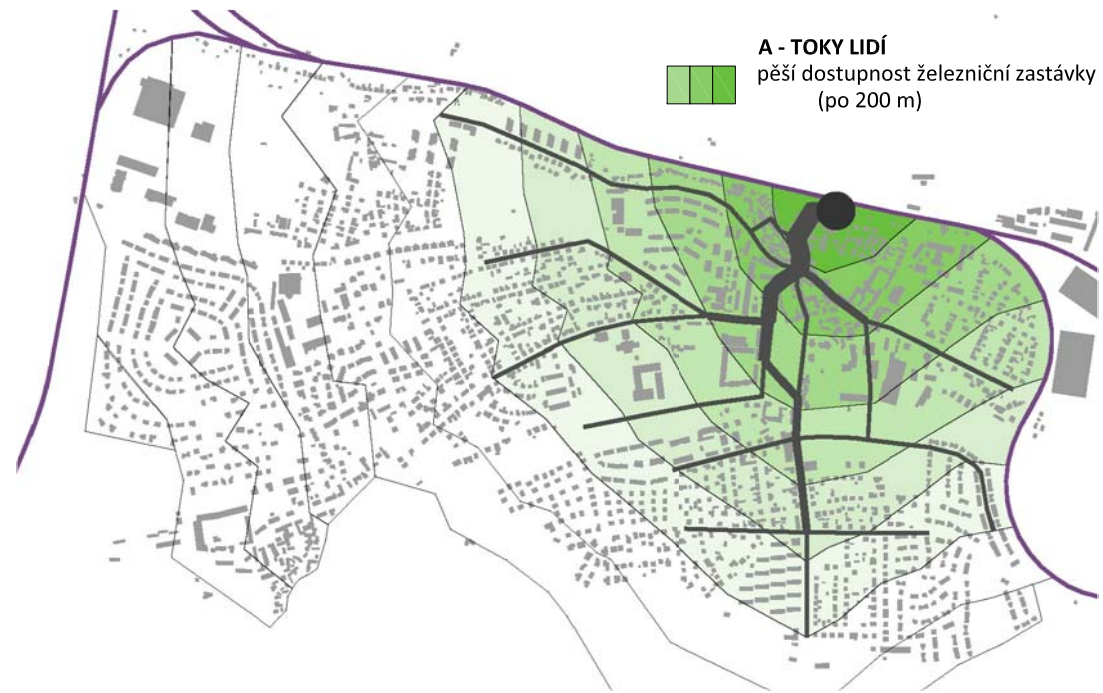


III. vojenské mapování (70. léta 19. stol.)
2003

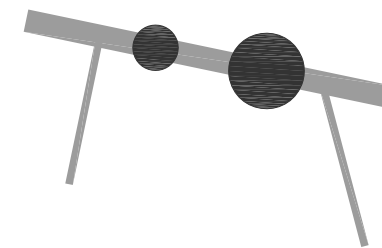
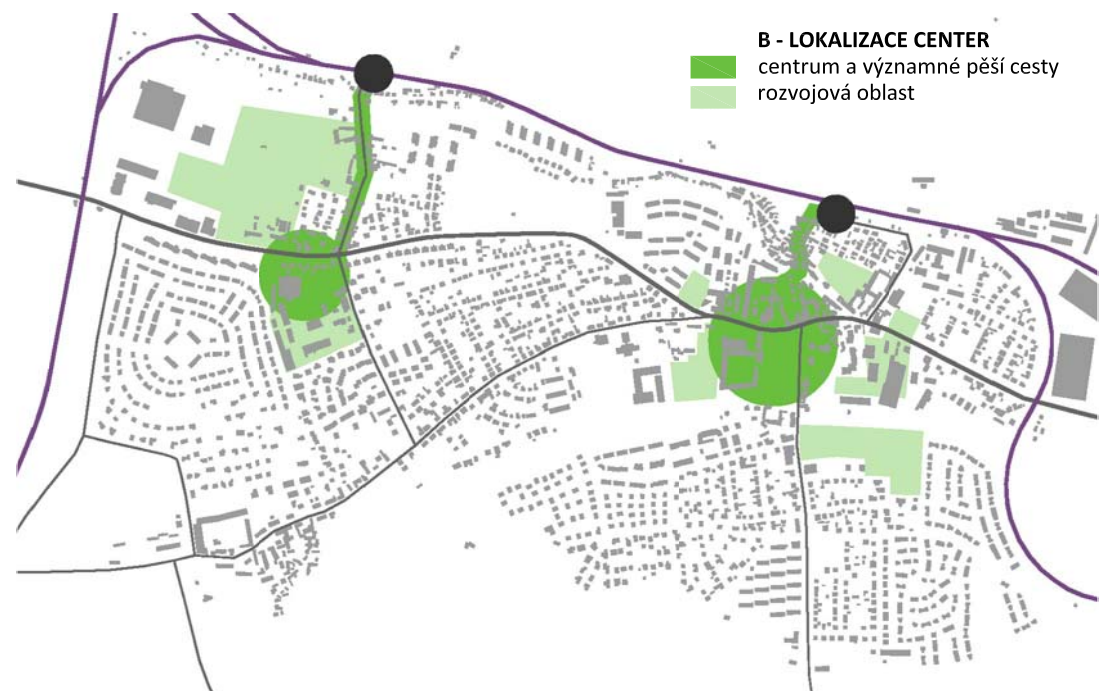
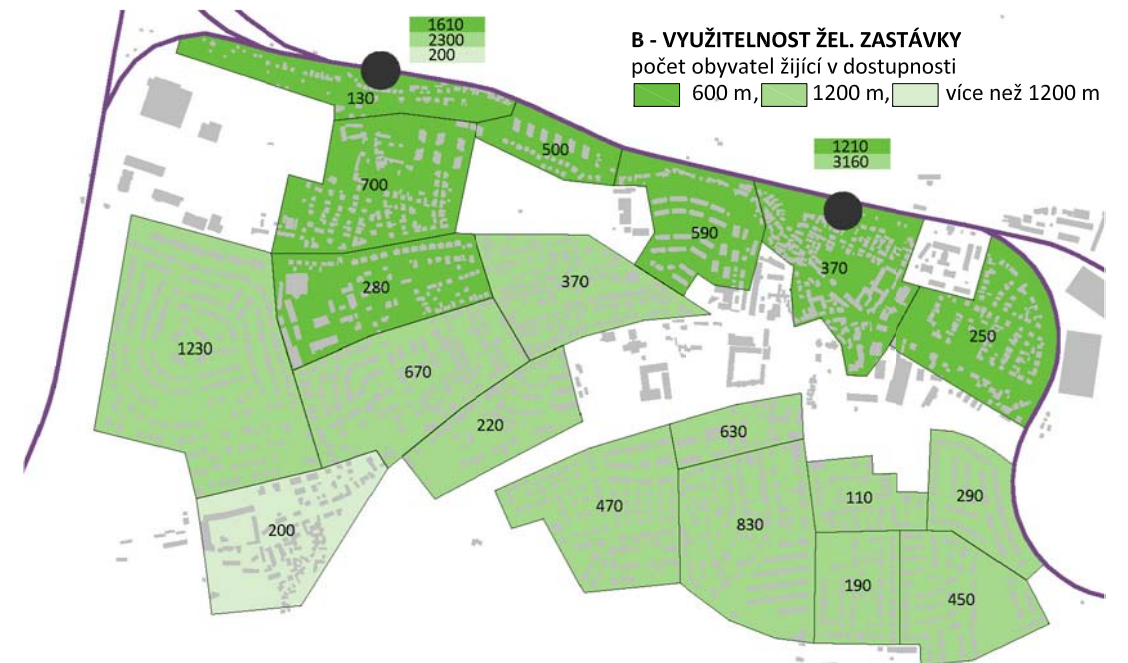


1950
současnost

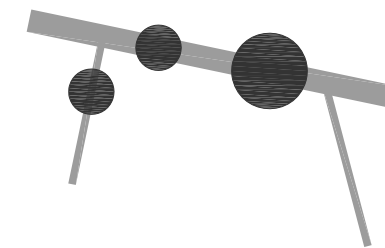
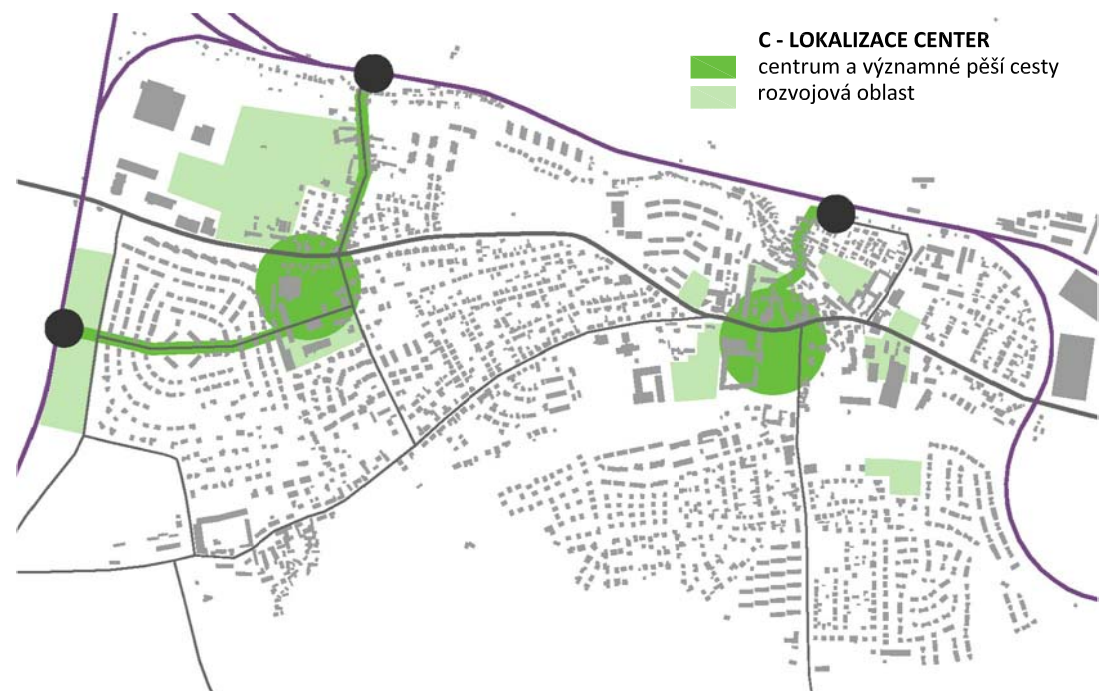
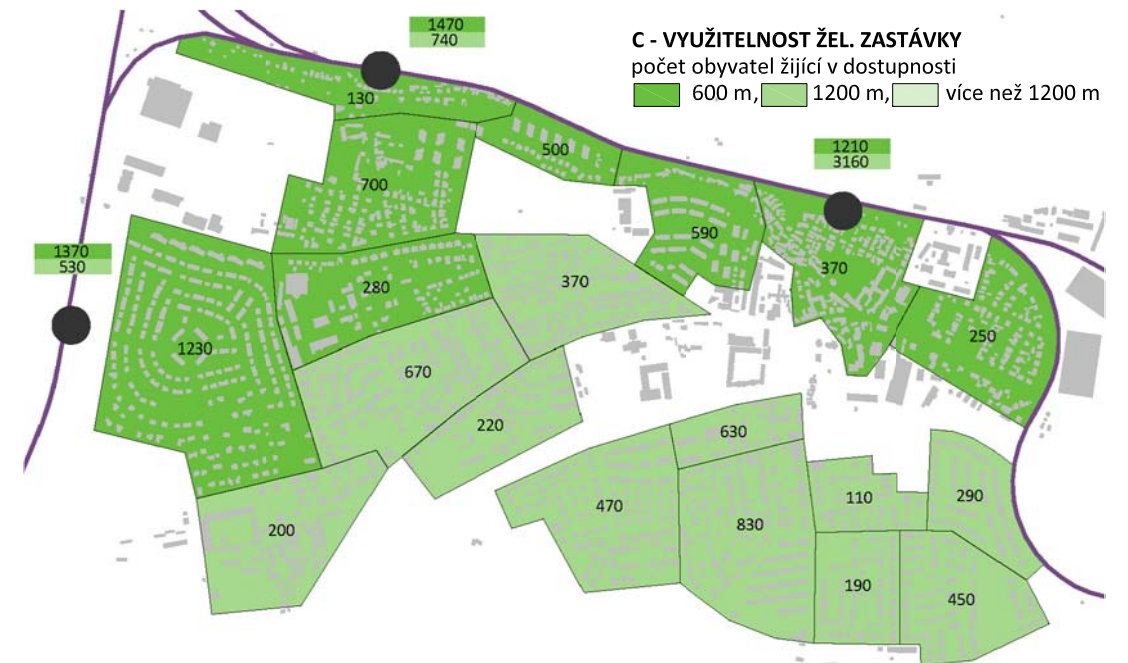




Varianta A uvažuje situaci po modernizaci trati Praha - Kladno bez vzniku dalších nových zastávek ve městě Hostivice. V dobré dostupnosti železniční stanice se vyskytuje SV část obce Hostivice. Zápvní část i nadále zůstane odkázána na autobusovou či individuální dopravu. Lze předpokládat vyšší zájem o investice a lokalizaci nových ploch bydlení ve východní části města. V centru i jeho okolí jsou v současnosti plochy nevhodně využívané či nevyužívané, které této poptávce vyhovují. Okolí Husova náměstí tím zvýší svůj význam jako centrum města. V západní části Hostivic u ulice Čsl. armády je vhodné zřídit lokální centrum pro potřeby místních obyvatel.



Varianta B počítá se stávající železniční stanicí i se vznikem nové zastávky na modernizované trati. V této variantě se výrazně zlepšila dostupnost železnice pro obyvatele západní části Hostivice. Tato skutečnost zdůrazní důležitost severojižních ulic jako spojnic železniční zastávky a obytného území na jihu. Na křížení ulice vedoucí od zastávky s ulicí Čsl. armády tak vznikne vhodné místo pro lokalizaci druhého centra města Hostivice. V důsledku toho lze předpokládat mírné oslabení centra ve východní části Hostivice. To si však i nadále uchová charakter důležitého městského centra. Tato varianta byla vybrána pro další zpracování konceptů a návrhu.



Varianta C uvažuje vznik třetí železniční zastávky na stávající trati ve směru na Rudnou. Tato trať zůstává i nadále neelektrizována. Ulice vedoucí od železničních zastávek se kříží v západním centru, které posílí na významu. To zapříčiní nižší míru lokalizace investic ve východní části Hostivice, kde některé plochy zůstanou i nadále nevyužívány. V územním plánu obce se také počítá se zastávkou na trase ve směru Praha Smíchov. S variantou umístění zastávky na trase ve směru na Smíchov nebylo uvažováno z důvodu její nedostatečné využitelnosti a nepříznivé polohy na samém JV konci města.

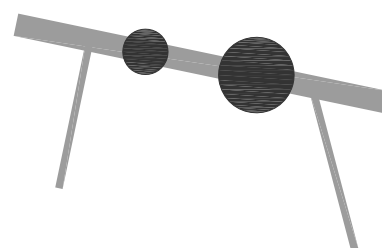


- centrální veřejný prostor
- obchodní ulice
- pěší cesty
- nové propojení
- plochy smíšené městského jádra
- plochy pro bydlení
- 1 bazén
- 2 věda a výzkum
- 3 administrativa a nerušící výroba
- 4 areál středověké tvrze, rekreace a sport
- 5 výroba a sklady
- zeleň parková
- rekreační plocha, zeleň
- zeleň - Hostivické rybníky
- zeleň přírodní
- zeleň krajinná
- vodní plochy a toky
- železniční stanice / zastávka
- modernizovaná železniční trať
- stávající železniční trať
- hlavní dopravní tahy
- soukromé pozemky

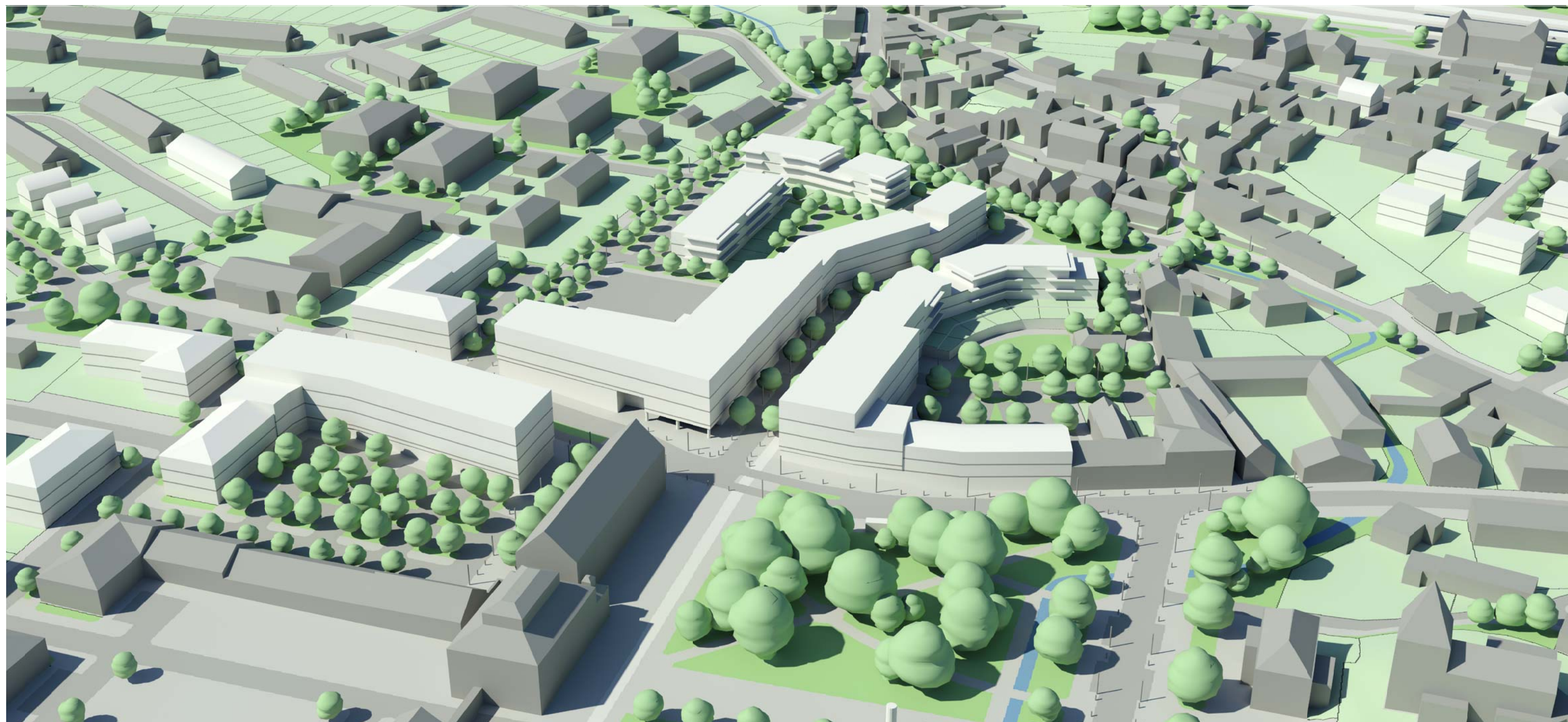
PROSTUPNOST ÚZEMÍ PRO CYKLISTY

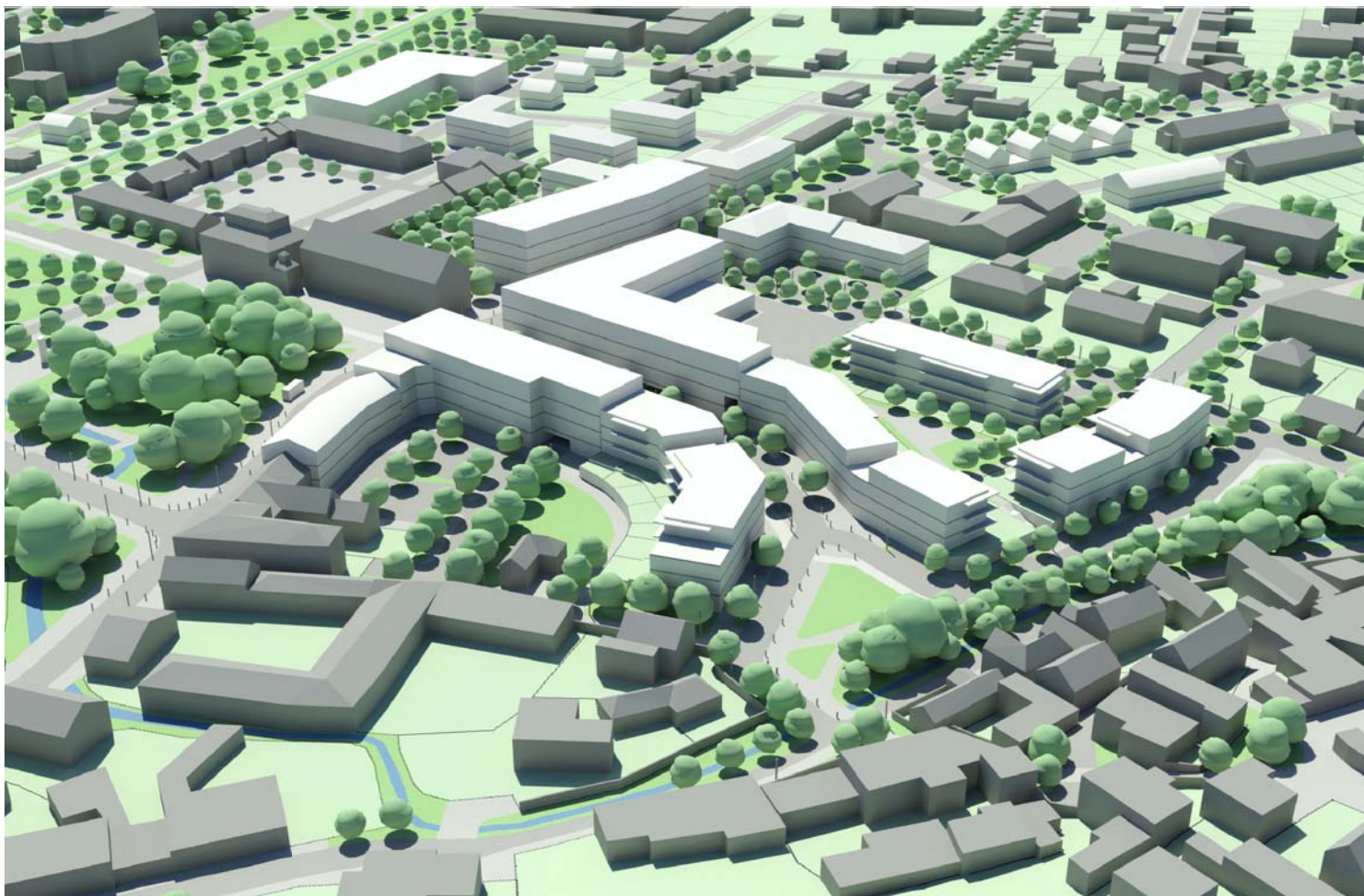
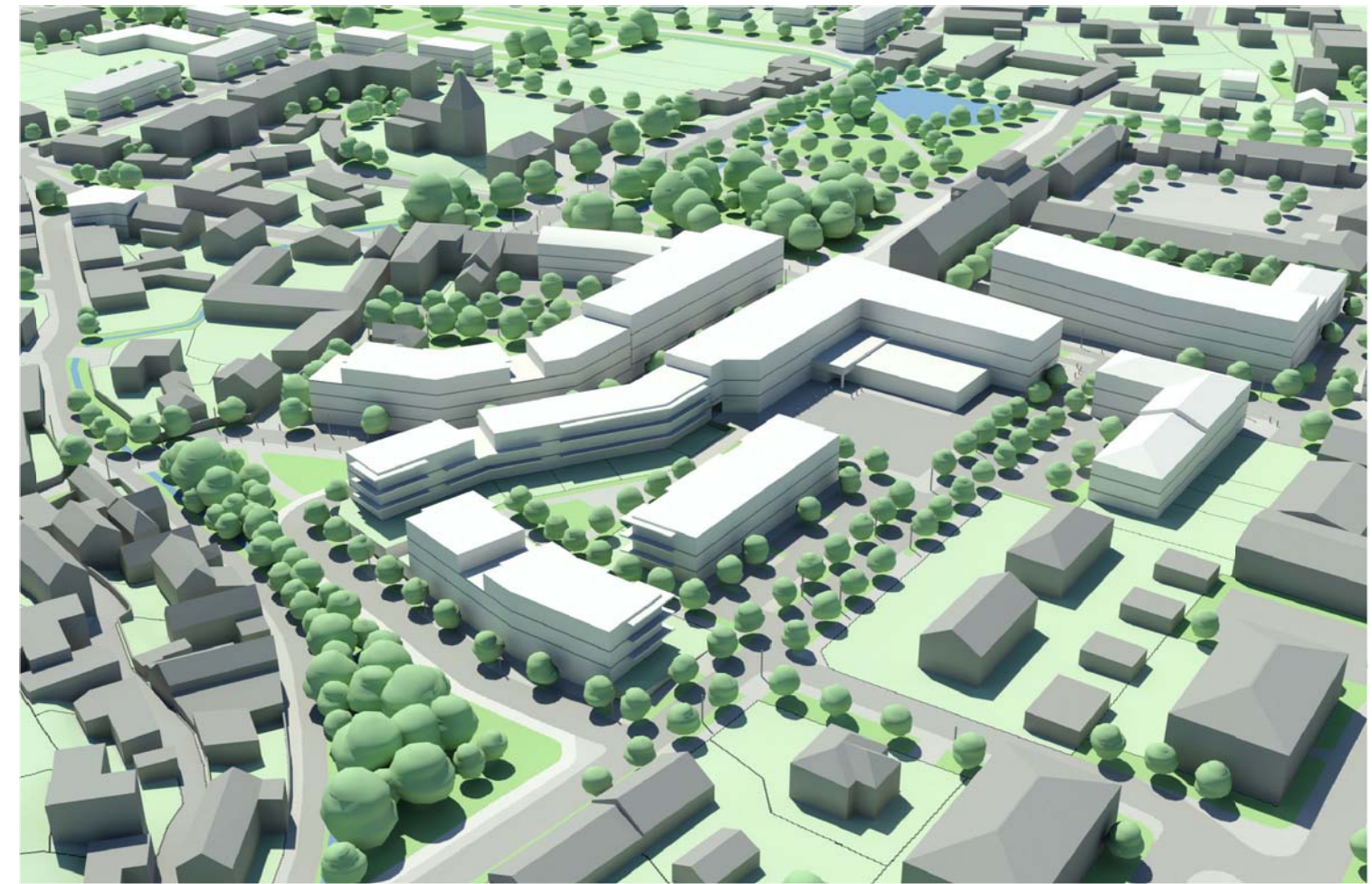
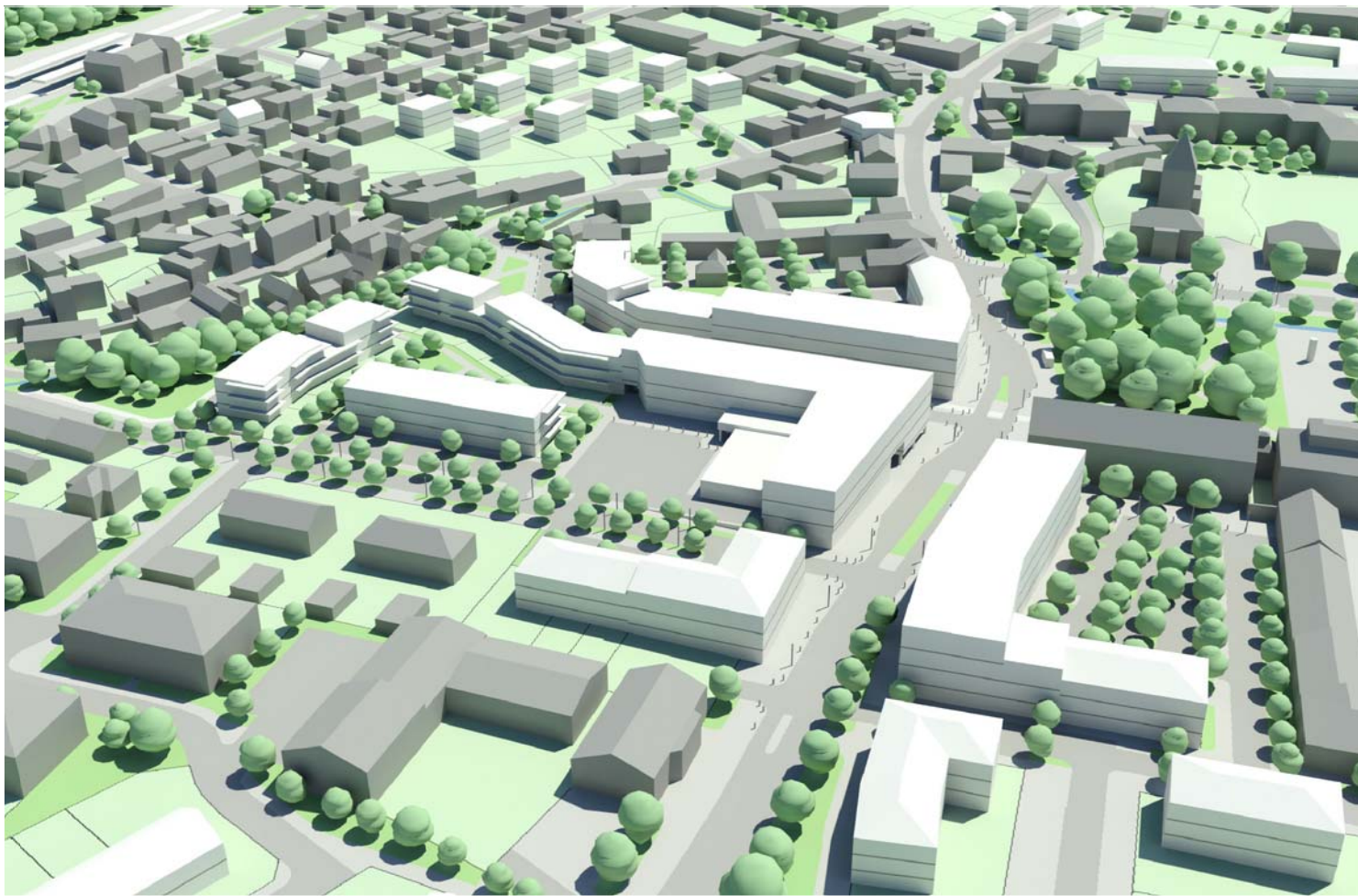


HROMADNÁ DOPRAVA



Koncept vychází z alternativního řešení B. Modernizovaná železniční stanice a nově navržená zastávka jsou propojeny s příslušnými centry městských částí. Hlavní pěší cesty mají podobu obchodních ulic, které umožňují obsluhu přilehlého území. V konceptu je kladen důraz na propojení sídla pěšími cestami a cyklostezkami a napojení na oblast Hostivických rybníků, které hrají důležitou roli v možnostech rekreace obyvatel města. Nová zeleň je situována po obvodu, kde plní funkci izolační a zároveň zamezuje dalšímu rozrůstání obce. Zeleň je vtažena i do prostoru města, kde je provázána sítí pěších cest a cyklostezek. Stávající i nově navržené veřejné prostory jsou kultivovány zelení. Důraz je kladen na efektivní využití zastavěného území a vyplnění volných míst. Záměr výstavby paralelní dráhy letiště Praha Ruzyně se do rozvoje Hostivice propisuje zejména zvýšenou hlukovou zátěží v severozápadní části města. V důsledku toho je volné území, nacházející se na severním svahu, určeno pro administrativu a nerušící výrobu.





Návrh řeší území v okolí východního centra Hostivice. S ohledem na frekventované využívání železniční stanice obyvateli Hostivice, hraje významnou roli propojení stanice s centrálním prostorem. Od železniční trati se k Jenečskému potoku terén výrazně svažuje. Pěší cesta od železniční stanice je přivedena do parku a dále pokračuje nově vzniklou ulicí K Zámku do centrálního prostoru Husova náměstí.

Nově je řešen prostor v severní části Husova náměstí. Při křížení ulic K Zámku a Čsl. armády jsou administrativně obchodní budovy s komerčními prostory v parteru. Severně od nich se spojitě napojují bytové domy se vstupy a vjezdy do garáží v přízemí a bydlením se zahradou od 2.NP.

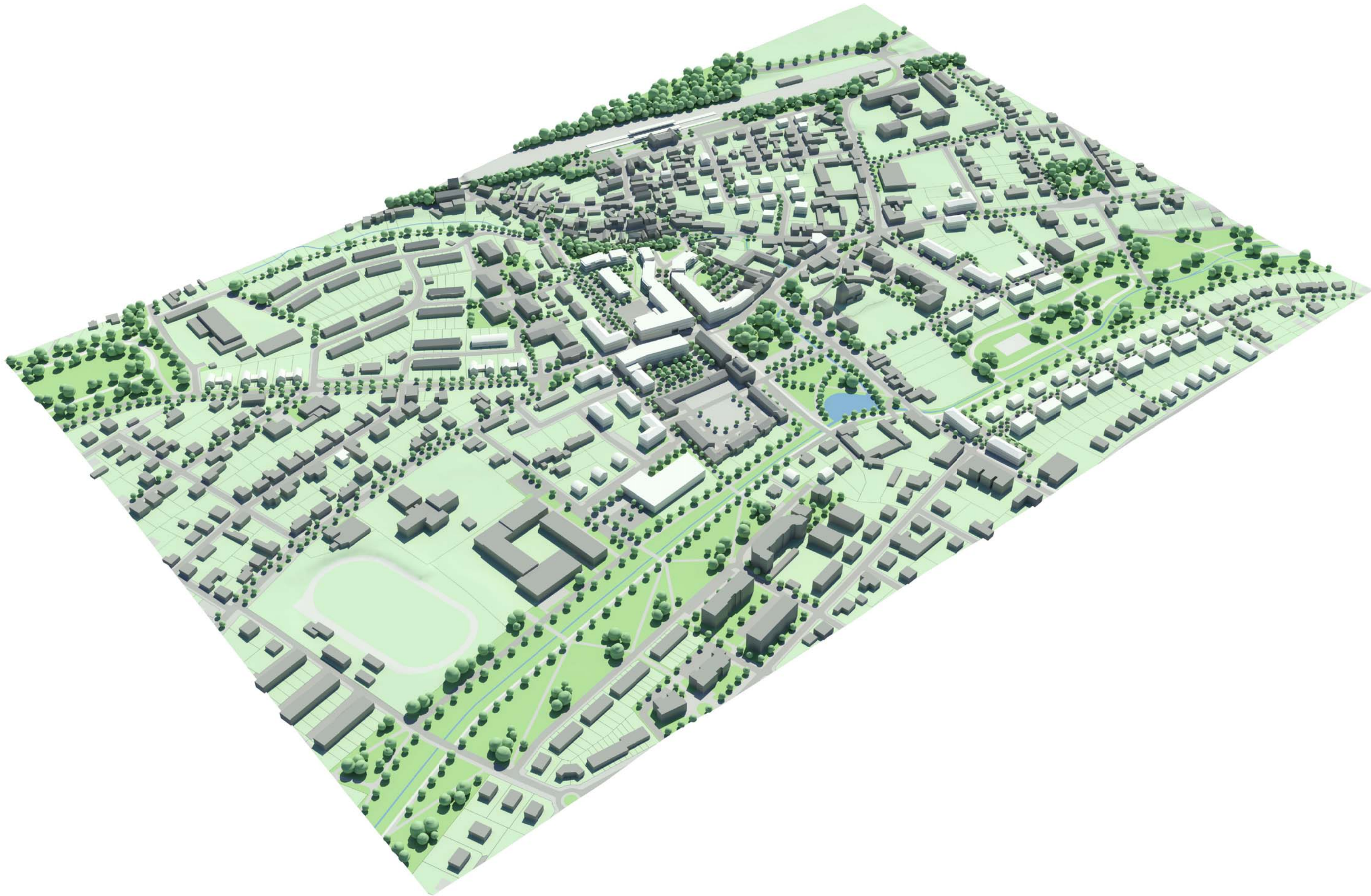
Jenečský potok pokračuje na jih do prostoru Husova náměstí, kde je nově veden jako odkrytý. V jižní části náměstí, v místě soutoku s Litovickým potokem je obnoveno dřívější umístění rybníku.

Pěší cesty a cyklostezky jsou přiváděny do prostoru náměstí ze tří různých stran. Ze SZ od rekreační plochy podél Jenečského potoka, z JV podél Litovického potoka a z JZ parkem od Hostivických rybníků.

Naproti základní škole, v dobré přístupnosti z parku i centra, je navržen krytý plavecký bazén. Areál zámeckého statku je nově zpřístupněn ze západní strany. Vnitřní prostor je využitelný pro kulturní akce. V budově při severní straně je zřízeno sídlo Městského kulturního střediska.

Nově navrženou rozsáhlou oblastí je část na východ od náměstí. Zde se k rekreační ploše, kterou protéká Litovický potok, přimyká obytná zástavba. Budovy v jižní části jsou vystavěny na volné ploše. Severní budovy jsou situovány v místě dnešních skladů s odstupem od záplavového území Litovického potoka.







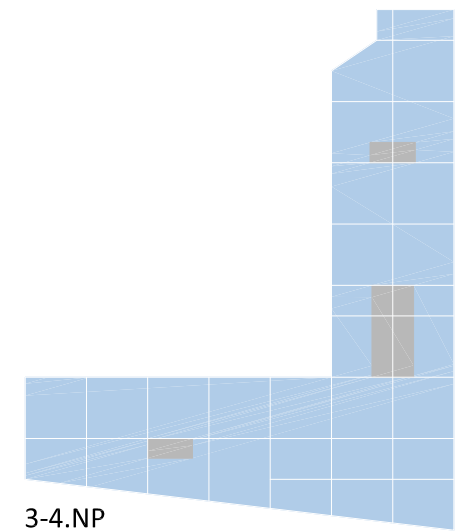
- obchodní ulice
- předprostor významných budov
- zámecký dvůr
- obslužná ulice
- obytná ulice
- dopravní ulice
- pěší cesta
- zeleň parková
- rekreační plocha, zeleň
- zeleň izolační
- zeleň obytná
- parkování
- významné vstupy do objektů



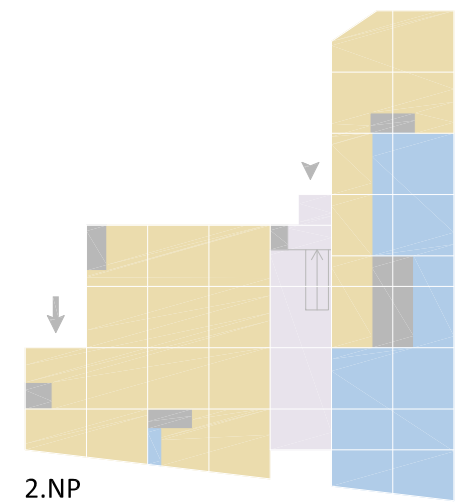
-  železniční stanice
-  hlavní pěší tahy
-  autobusová zastávka
-  silnice II. třídy
-  silnice III. třídy
-  místní obslužná komunikace
-  komunikace "tempo 30"
-  obytná ulice
-  cyklostezka / cyklopruh v rámci chodníku
-  parkování při komunikaci
-  parkoviště
-  parkoviště autobusů u železniční stanice
-  garáže pro administrativu
-  vjezd do garáží
-  zásobování



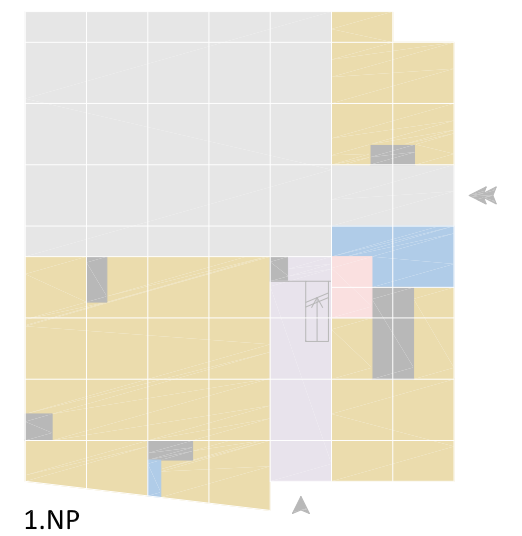
- bydlení
- bydlení a služby
- obchod a služby
- administrativa a služby
- veřejné vybavení
- věda a výzkum
- nerušící výroba
- sport
- církevní budovy
- ubytování
- budova železniční stanice
- budovy pro železnici



3-4.NP

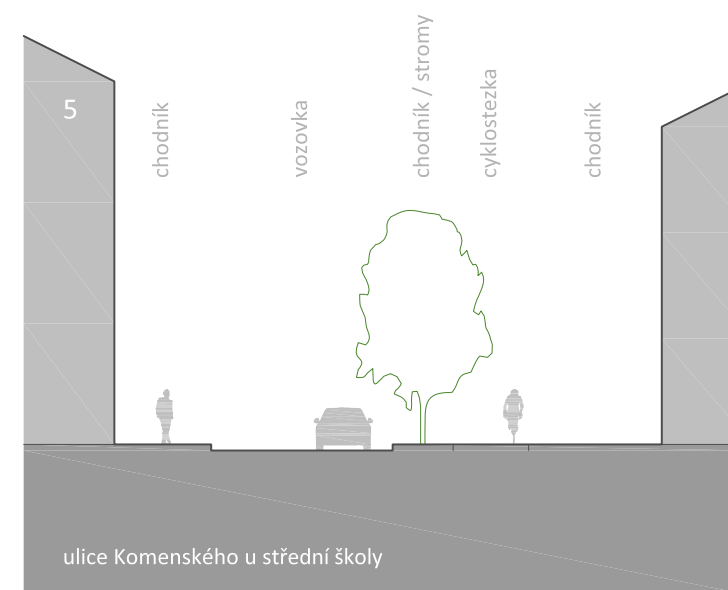
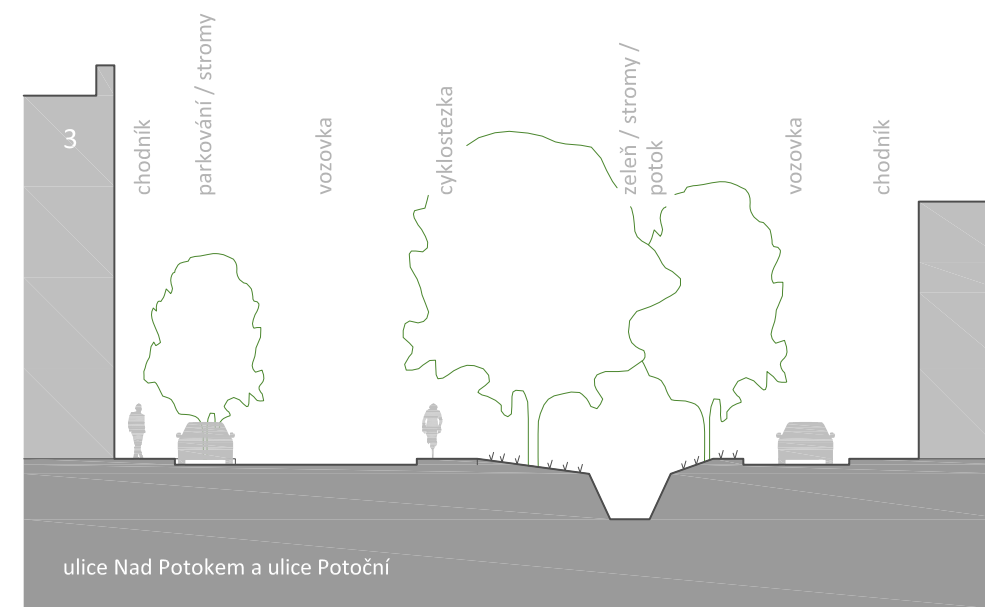
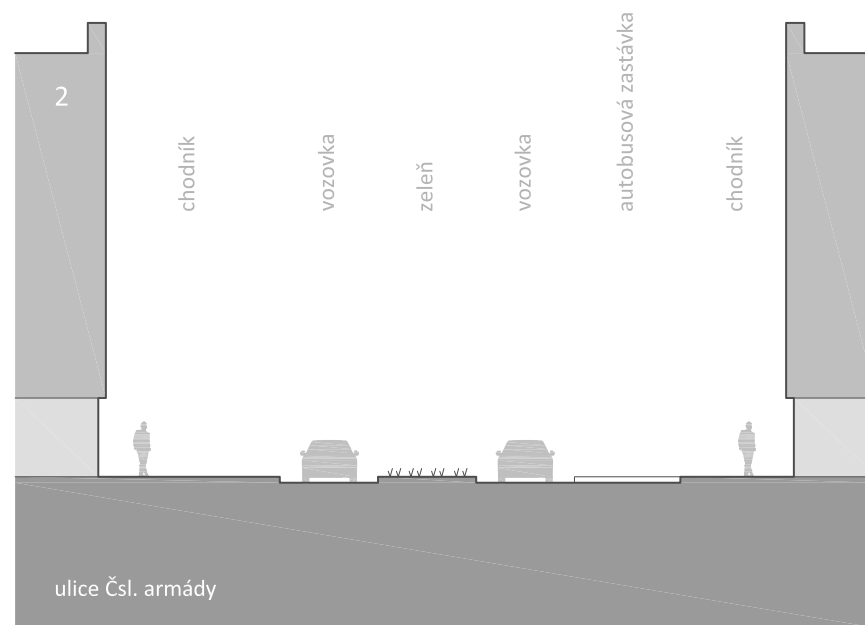
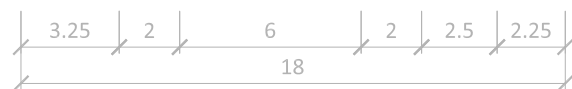
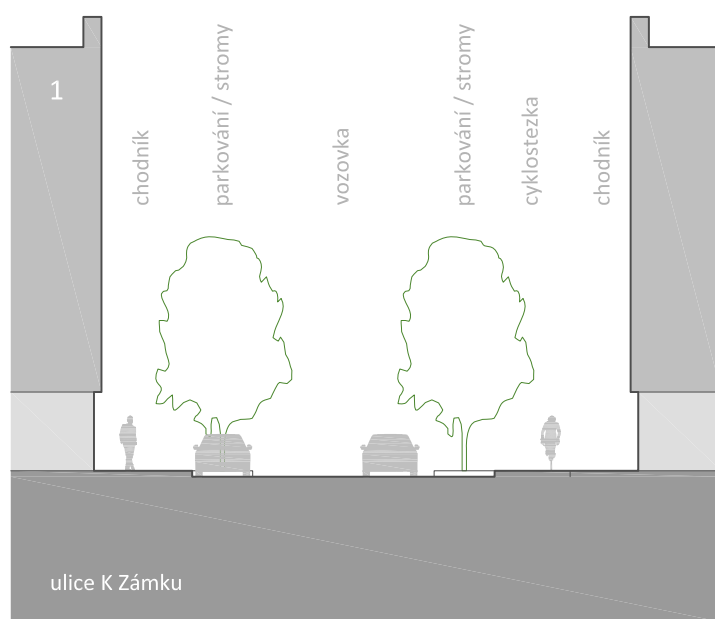


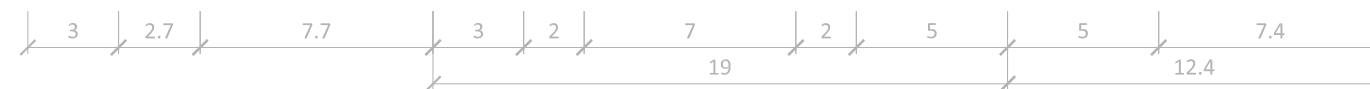
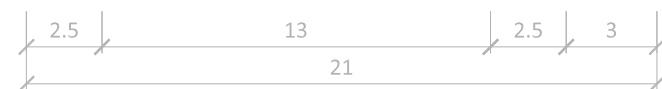
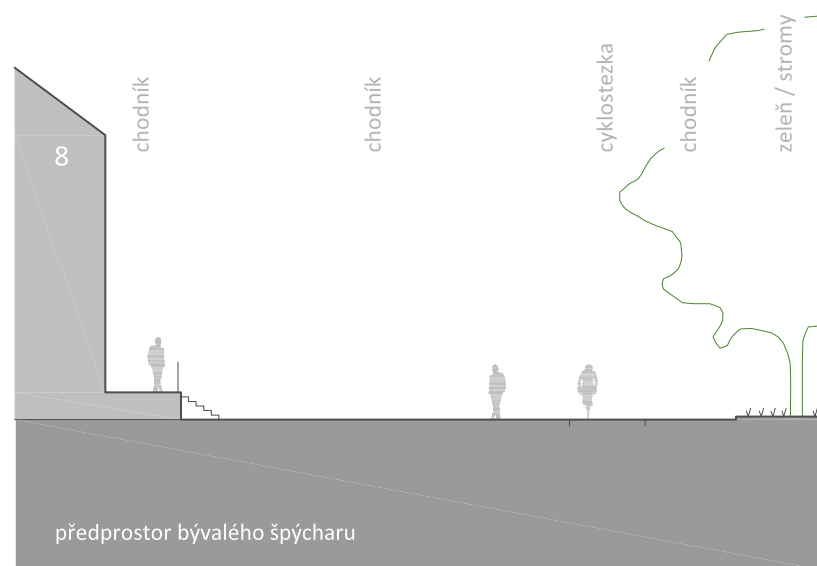
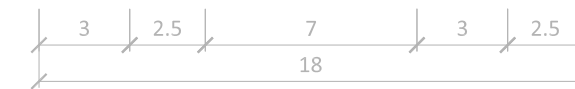
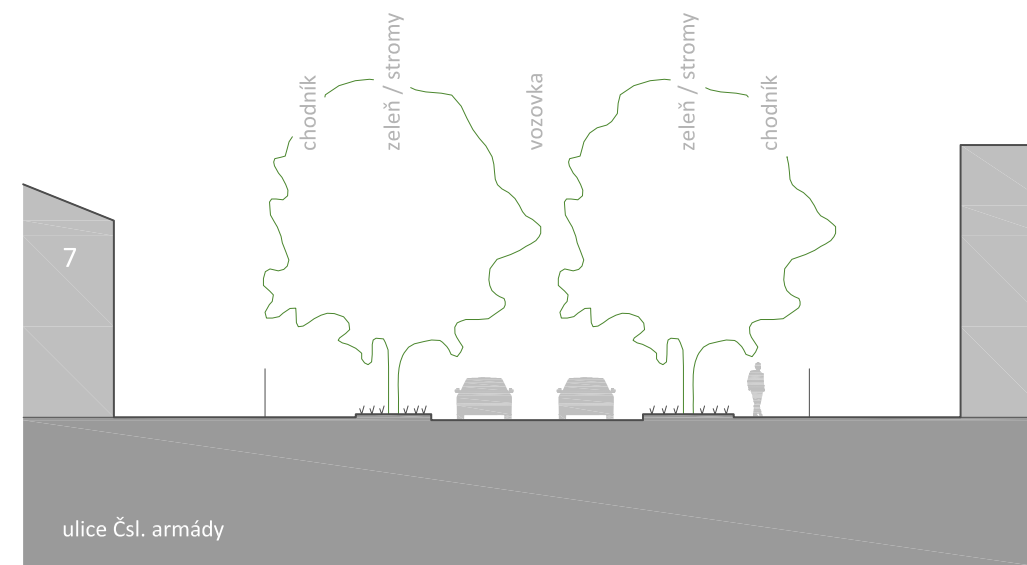
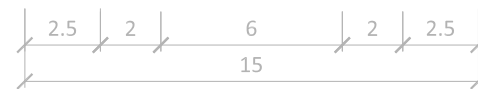
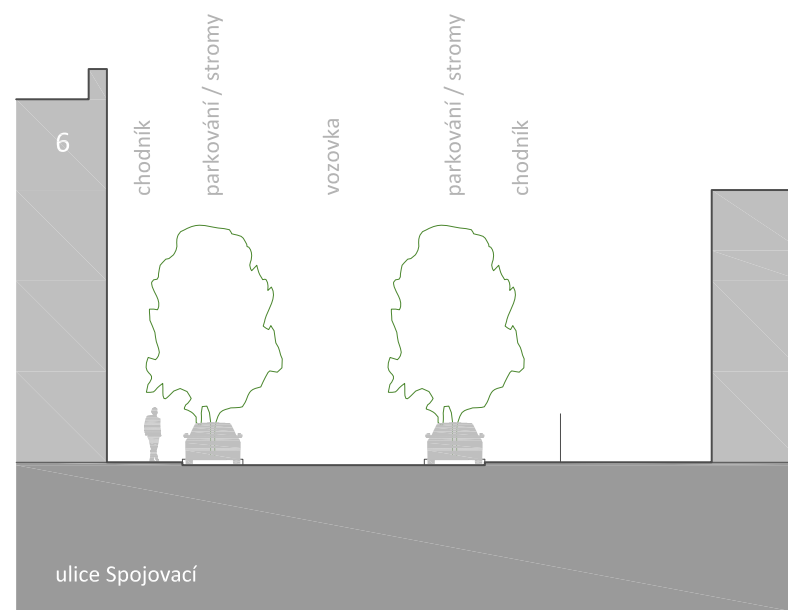
2.NP

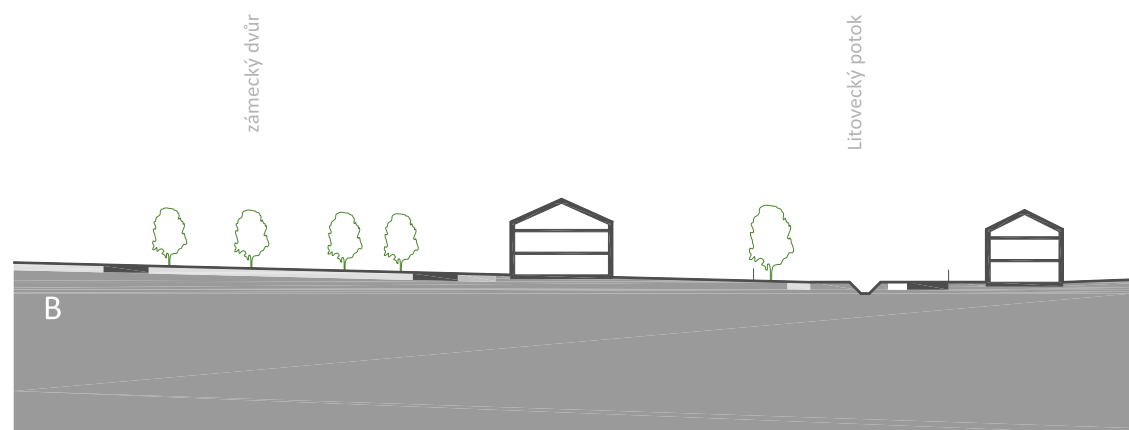
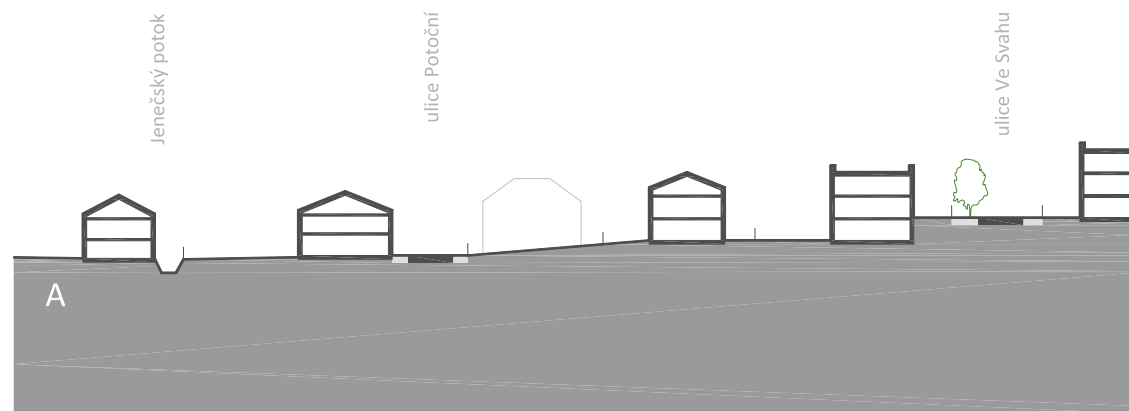
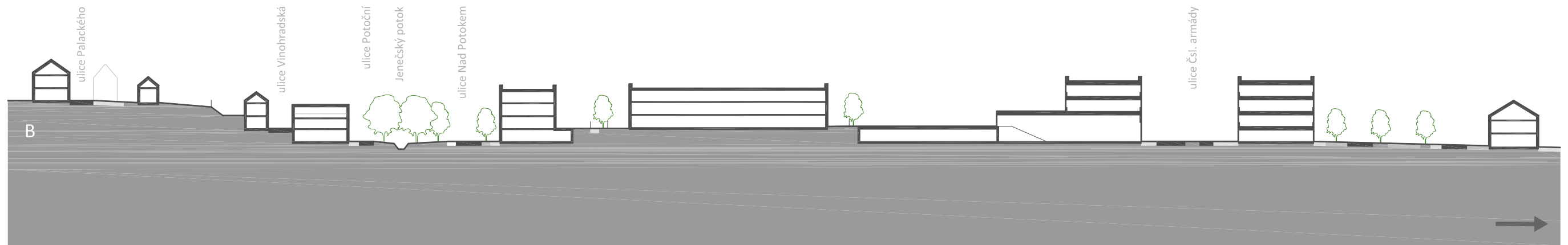
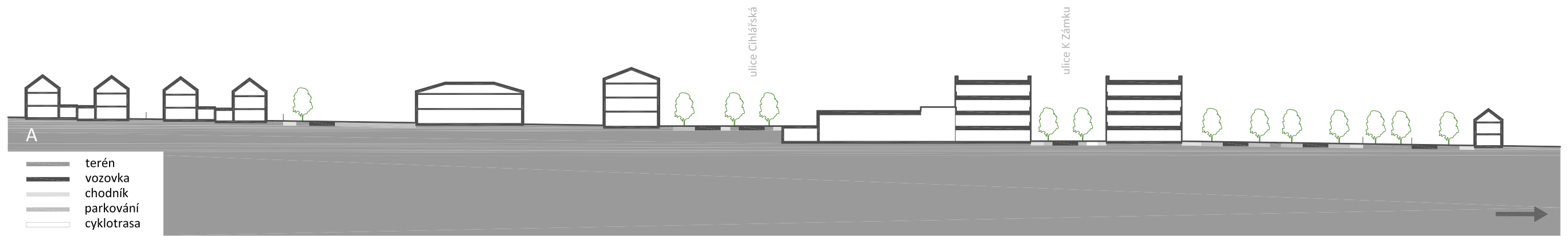


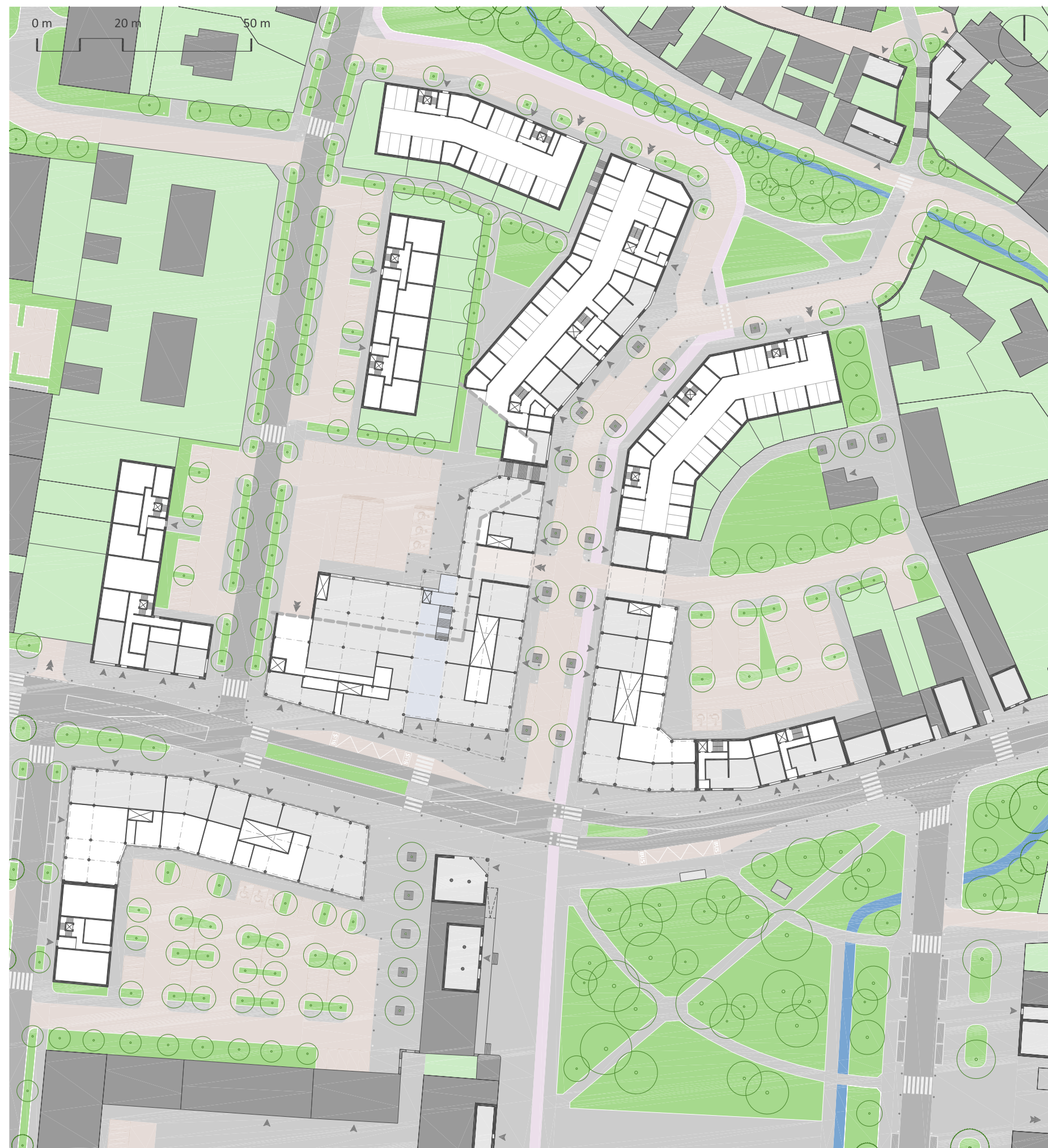
1.NP

- komerční plochy
- pasáž
- vstup do pasáže
- administrativa
- garáže pro administrativu
- vjezd do garáží
- komunikační jádro / výtah
- hygienické zázemí pro návštěvníky
- zásobování





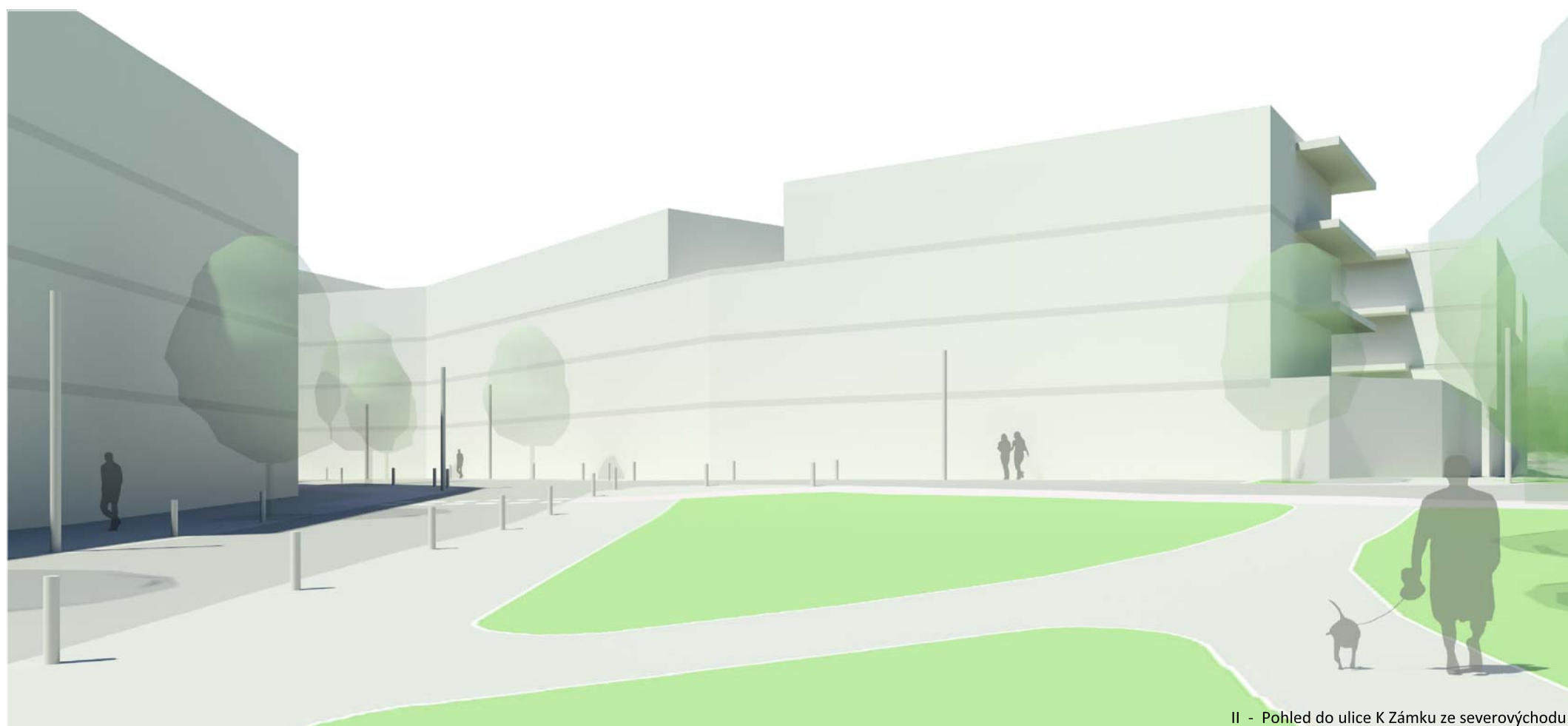




- domy stávající
- veřejně přístupný interiér budov
- veřejně nepřístupný interiér nových budov
- komunikační jádro
- dopravní komunikace
- komunikace se sníženou rychlostí dopravy
- průjezd domem, vjezd do garáží
- parkovací stání
- cyklostezka
- chodník
- pasáž
- trávník
- soukromé pozemky
- vodní tok
- patník
- osvětlení
- vstup
- vjezd
- strom
- změna úrovně půdorysného řezu



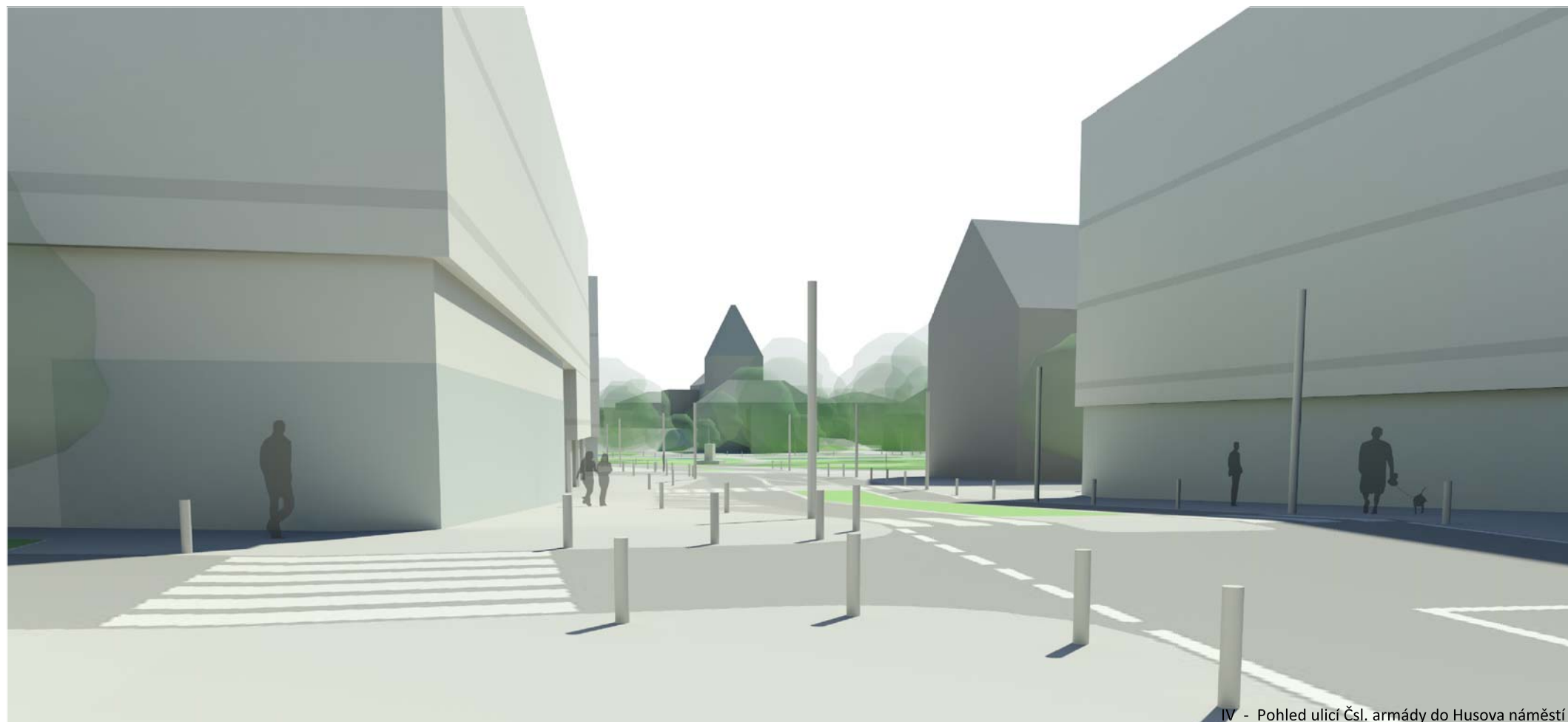
I - Pohled z Husova náměstí do ulice K Zámku



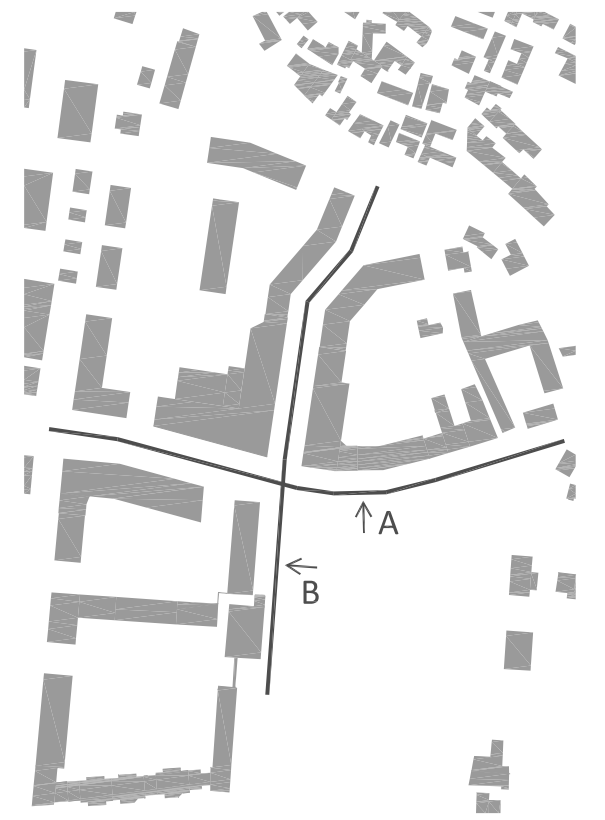
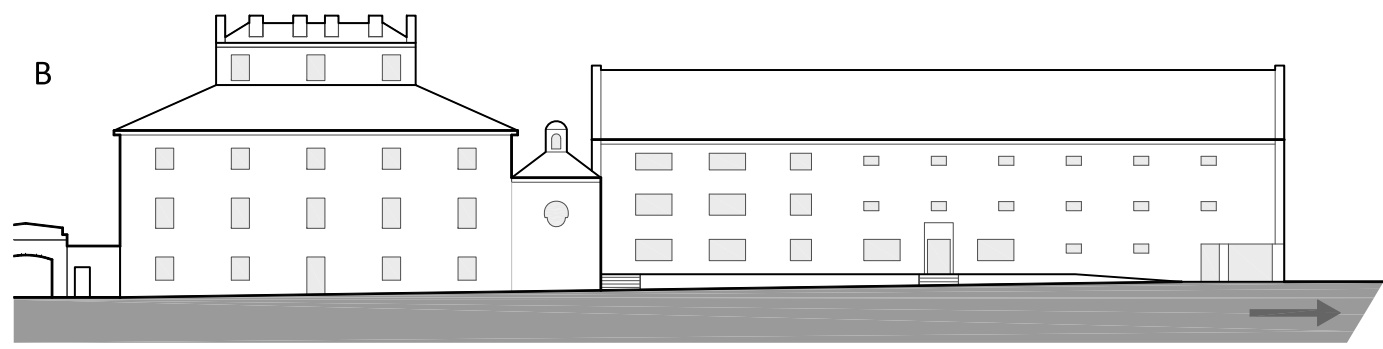
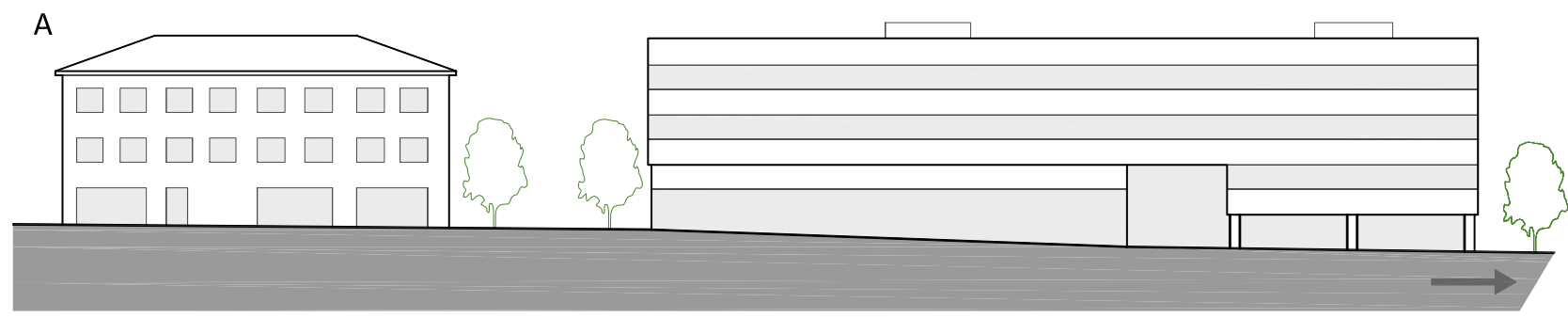
II - Pohled do ulice K Zámku ze severovýchodu



III - Pohled ulicí K Zámku do Husova náměstí



IV - Pohled ulicí Čsl. armády do Husova náměstí



ZABAGED ČÚZK

Územní plán města Hostivice

Program rozvoje města Hostivice

Územně analytické podklady ORP Černošice

www.mapy.cz

www.czso.cz