

[Městská tržnice](#) Karlovo náměstí Filip Zuman

Městská tržnice

diplomová práce

Filip Zuman

ateliér Michala Kuzemského a Ondřeje Synka

## OBSAH

### ÚVOD

zadání a prohlášení autora  
autorský text

### ANALÝZY

historie tržnic  
tržnice ve světě  
tržnice u nás  
velikostní srovnání tržnic  
pražské tržnice (původní)  
výběr lokality

### KARLOVO NÁMĚSTÍ

historie Karlova náměstí  
současnost Karlova náměstí

### NÁVRH

České vysoké učení technické v Praze, Fakulta architektury

## 2/ ZADÁNÍ diplomové práce

Mgr. program navazující

jméno a příjmení: Filip Zuman

datum narození: 04.06. 1989

akademický rok / semestr: 2013/2014 / letní semestr

ústav: 15119 ústav urbanismu

vedoucí diplomové práce: Ing. arch. Michal Kuzemenský

téma diplomové práce: MĚSTSKÁ TRŽNICE

zadání diplomové práce:

### 1/ popis zadání projektu a očekávaného cíle řešení

V devadesátých letech došlo ke konverzím Staroměstské, Smíchovské a Vinohradské tržnice. Praha tak přišla o významné stavby podporující život ve městě. S příchodem farmářských trhů začala stoupat poptávka po potravinách od malých farmářů. Je jen otázkou času, kdy si město uvědomí potřebu tržnice, jako instituce zaštiťující maloobchod potravin.

Teze: Město Praha přichází se zadáním vybrat vhodný pozemek ve vlastnictví města, případně pozemek ke koupi, na kterém by posléze samo, nebo ve spolupráci s dalšími investory, vybudovalo tržnici. Volba místa by měla podtrhnout městotvornou funkci tržnice. Jako ideální se jeví místa nefungující: mrtvá náměstí, zanedbané parky, volné parcely. Zadavatel klade důraz na dopravní dostupnost, kvalitu veřejného prostoru, flexibilitu podporující programovou rozmanitost objektu tržnice. Součástí zadání je vytipovat vhodné doplňkové funkce a vložit je do projektu.

Témata k řešení:

- městská tržnice v roce 2014
- cílová skupina návštěvníků
- cílová skupina uživatelů (prodejců)
- proměna tržnice v průběhu sezóny
- propojení s exteriérem
- supermarket versus tržnice
- ekonomická analýza
- společenská analýza
- typologie tržnice (západní/východní Evropa, svět)

### 2/ stavební program

Stanovení podrobného stavebního programu a nalezení ideální typologie tržnice je součástí diplomové práce. Nelze je předem uvést.

tržnice – hlavní prodejní prostor, chladírny, sklady (suché, mokré), parking, administrativa, sociální zázemí, „kamenné“ stánky  
restaurace-kavárna-jídelna - WC (zaměst., veř.), sklad, bar, hlavní prostor (... míst k sezení), kuchyň?, tech. míst., administrativa?, zahrádka (terasa),...  
úpravy náměstí - průchodnost, terénní úpravy, povrchové úpravy, výsadba zeleně, kácení dřevin, nové parkové cesty, mobiliář, zásobovací komunikace tržnice  
dopravní koncepce - tramvaj, silniční, pěší, metro?  
další služby - kino, divadlo, cukrárna, knihovna,

### 3/popis závěrečného výsledku, výstupy a měřítka zpracování

- situace Prahy vč. souvislostí objasňující výběr místa
- širší vztahy v podrobnosti 1:2000 (1:5000) (schwartz, vrstevnice, komunikace, zlomy, green, blue)
- situace v podrobnosti 1:XXX (barevná ... možné dvě verze – s vloženým 1NP půdorysem, nebo pohled na střechy)
- pohledy + řezopohledy „uliční panorama“ v podrobnosti 1:100 všechny podstatné pro pochopení principu
- půdorysy tržnice - všechny podstatné pro pochopení principu, v podrobnosti 1:100
- řezy tržnice - všechny podstatné pro pochopení principu, v podrobnosti 1:100
- 3 velké vizualizace (2x exteriér, 1x interiér)
- realistický zakres do „OVI“
- Digitální 3D prostorové schéma tržnice
- Realistický pohled a stavební řez – fasáda v podrobnosti 1:20 (1:25)
- Tabulka ploch, tabulka kubatur
- Autorský text (počet znaků vč. mezer:3600 z toho perex 400, tělo 3200) **CZ a EN**

### 4/ seznam dalších dohodnutých částí projektu (model)

- Realistický pohled a stavební řez – fasáda v podrobnosti 1:20 (1:25)
- povinné výkresy odpovídající velikosti 4xA1
- kniha / portfolio A3 2x
- zadání s podpisem vedoucího DP a děkana FA, naskenované bude součástí portfolia
- prohlášení autora, které je součástí portfolia i CD
- projekt uložený v souvislosti s odst. 1 § 47b zákona č. 111/1999 Sb. o vysokých školách v platném znění\_Povinnost zveřejnění diplomové práce
- Model
- CD

Datum a podpis studenta

20.02. 2014

Datum a podpis vedoucího DP

20.2. 2014

Datum a podpis děkana FA ČVUT

registrováno studijním oddělením dne

Prohlašuji, že jsem předloženou diplomovou prací vypracoval samostatně a že jsem uvedl veškeré použité informační zdroje v souladu s Metodickým pokynem o etické přípravě vysokoškolských prací.

V Praze dne 30. května 2014

Praha nemá potravinovou tržnici. Přesto před sto lety se zde slušně uživily čtyři. S kolektivizací zemědělství komunismus úspěšně zlikvidoval malovýrobu potravin a následný příchod globalizace neumožnil obnovu těchto původních kulturních tradic. Cesta k obnově je dlouhá. Teprve teď se opět nakupuje na farmářských trzích a společnost se pozvolna začíná zajímat i o jiné hodnoty než finanční zisk. Původní pražské tržnice jsme si nechali přestavět na obchodní centra, knihovny či taneční kluby. Teď je na čase začít přemýšlet kde a jak postavit tržnici novou, aby dobře plnila roli instituce zaštiťující trhovce a zároveň podporovala kulturní život ve městě.

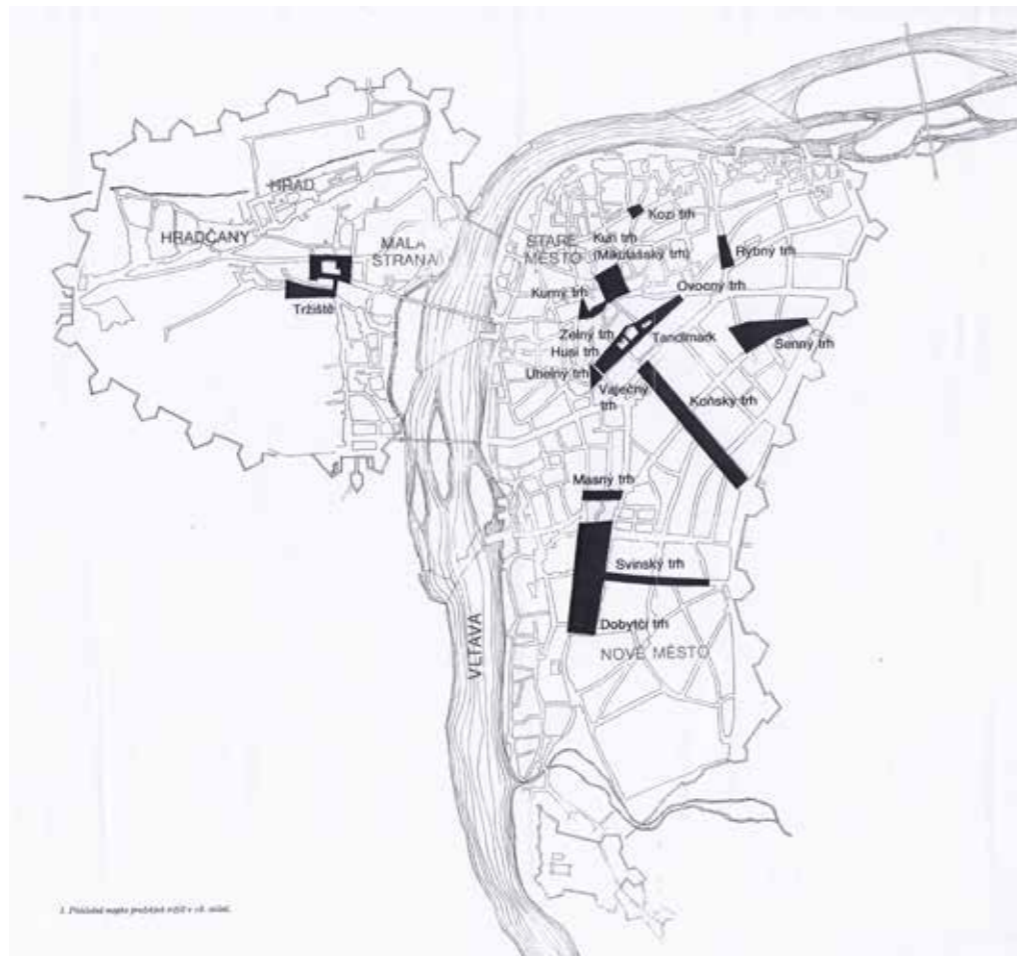
Vhodných lokalit je v Praze více, nicméně žádná nemá takové parametry jako Karlovo náměstí. Blízkost živých míst jakými jsou Václavské náměstí, Vodičkova ulice, náplavka a zároveň snadná dopravní dostupnost jak metrem, tramvajemi a autobusy, tak i auty, kterých projede přes Karlovo náměstí denně v každém směru až 20 000, to vše z Karlova náměstí dělá středobod města. Současně stojíme před neutěšeným stavem parku, jehož zastaralá koncepce stojí v opozici k moderním potřebám města. Projekt, který by na Karlovo náměstí přinesl život, by se tak mohl stát iniciátorem přeměny svého okolí.

#### Koncept

Z hledání typologie současné tržnice vzešly následující požadavky. Tržnice by měla být krytou uzavíratelnou budovou sloužící převážně k ochraně prodejců a zboží před nepřízní počasí. Jistá míra univerzálnosti haly je také žádoucí. Nosná konstrukce by tedy měla být redukována do takové míry, aby příliš nepředurčovala organizaci provozů v tržištní hale. Průchodnost domu a možnost programově expandovat do náměstí nenásilně zajistí propojení dějů vně a uvnitř budovy. Podstata samotného návrhu pak spočívá v lapidární formulaci krytého veřejného prostoru tak, aby vyhověl co největší škále událostí které se v něm mohou konat.

#### Návrh

Dům kompozičně působí jako jedna hmota, solitér na náměstí. Centrálním prvkem je tržištní hala. Velkorozponová stropní deska na principu ocelového roštu je po obvodě posazena na ocelové sloupy zavětrované diagonálními táhly v obou směrech. Předsazená hrana desky spolu se skleněnou fasádou vytváří jemný předěl mezi vnitřkem a vnějškem. Ostatní podružné provozy jako sociální zázemí a garáže jsou na první pohled skryty, a tím dávají vyniknout prostoru haly. Prostoru, který je volně organizovatelný. Může se tak přizpůsobit sezónním, i náhodným událostem.



Se vznikem Nového města se obchodní potenciál Prahy razantně zvýšil. Nově vzniklá prostranství sloužila pro konání pravidelných trhů. Náměstí i ulice bývaly přeplněny stánky, prodavači a kupci z různých končin. Město žilo a prosperovalo. Dnes se život na náměstích potlačuje. Nákupy se odehrávají kdesi na periferii a místo původních koloniálů v pasážích zabraly směnárny a casina.

ANALÝZY

“**Tržnice** jest **budova** sloužící ku **prodeji všelijakého zboží**, hlavně však potřeb pro potravu. Musí se nacházeti uprostřed **nejživějších míst města** a musí býti položena při živých tratích pouličních drah.

V tržnici jsou jak prodavači, tak kupující kryti před různými nepohodami povětrnosti a mimo to ani zboží netrpí buď slunečními paprsky neb deštěm a sněhem apod., a což velmi na váhu padá, **zabrání se poškození zboží prachem a smetím**, čehož na otevřeném tržišti při větrné pohodě zabrániti nelze.

Stavění tržnic provádí se teprv v několika málo desetiletích po způsobě nyní obvyklém, totiž jako **kryté, prostorné, vzdušné a světlé budovy, náležitě větrané** a dobrými sklepy, po případě i uměle chlazenými opatřené.”

(Ottův slovník naučný, svazek 15, 1906)





V Athénách se na na Agoře konaly trhy. Náměstí bylo obeháno sloupořadím, které za deště či velkého horka poskytovalo prodejcům i zákazníkům úkryt.



Řím - Fom Romanum. Vícepodlažní terasovitá budova v centru města zastupovala roli obchodního centra i tržnice v jednom.



Ve středověku se na náměstích stavěly radnice, které v přízemním podlaží poskytovaly prostor trhovcům. Kontrola potravin a výběr poplatků za prodejní místo tak mohl probíhat přímo na úřadě.



Obdoba středověkých radnic/tržnic se v Evropě stavěla až do konce 18. století.



V klasicismu se pro tržnice začaly hledat samostatné institucionalizující formy. S příchodem industrializace a secese se pak podobou přiblížily nádražním a továrním halám.



Dnes tržnici chápeme jako zastřešený veřejný prostor pro prodej potravin.



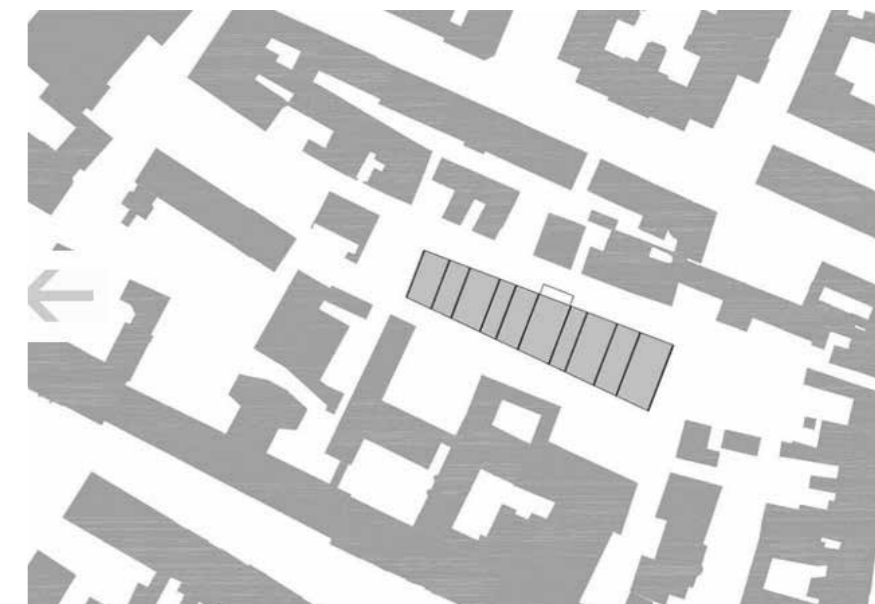
Bruxelles



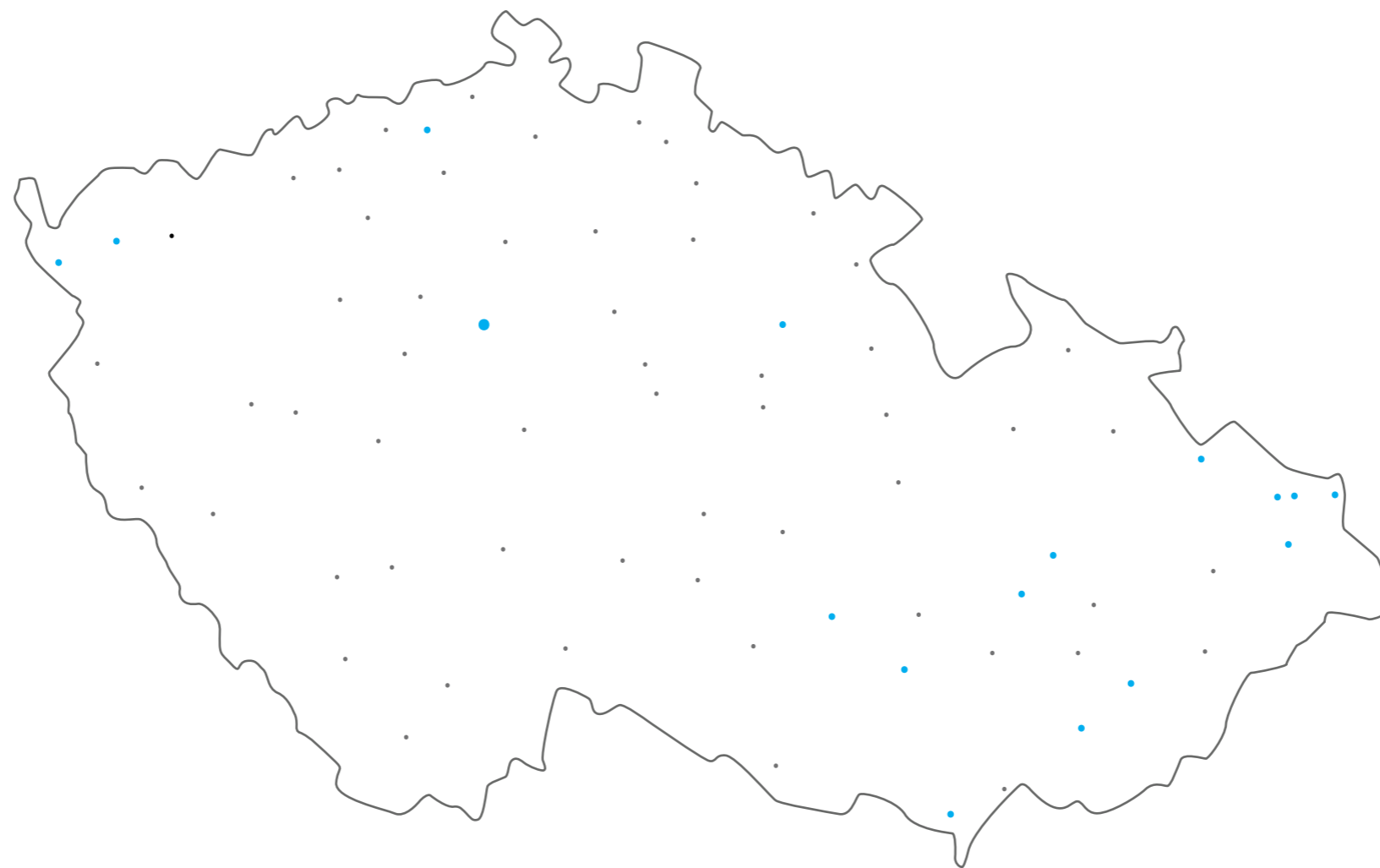
Ghent



Celje

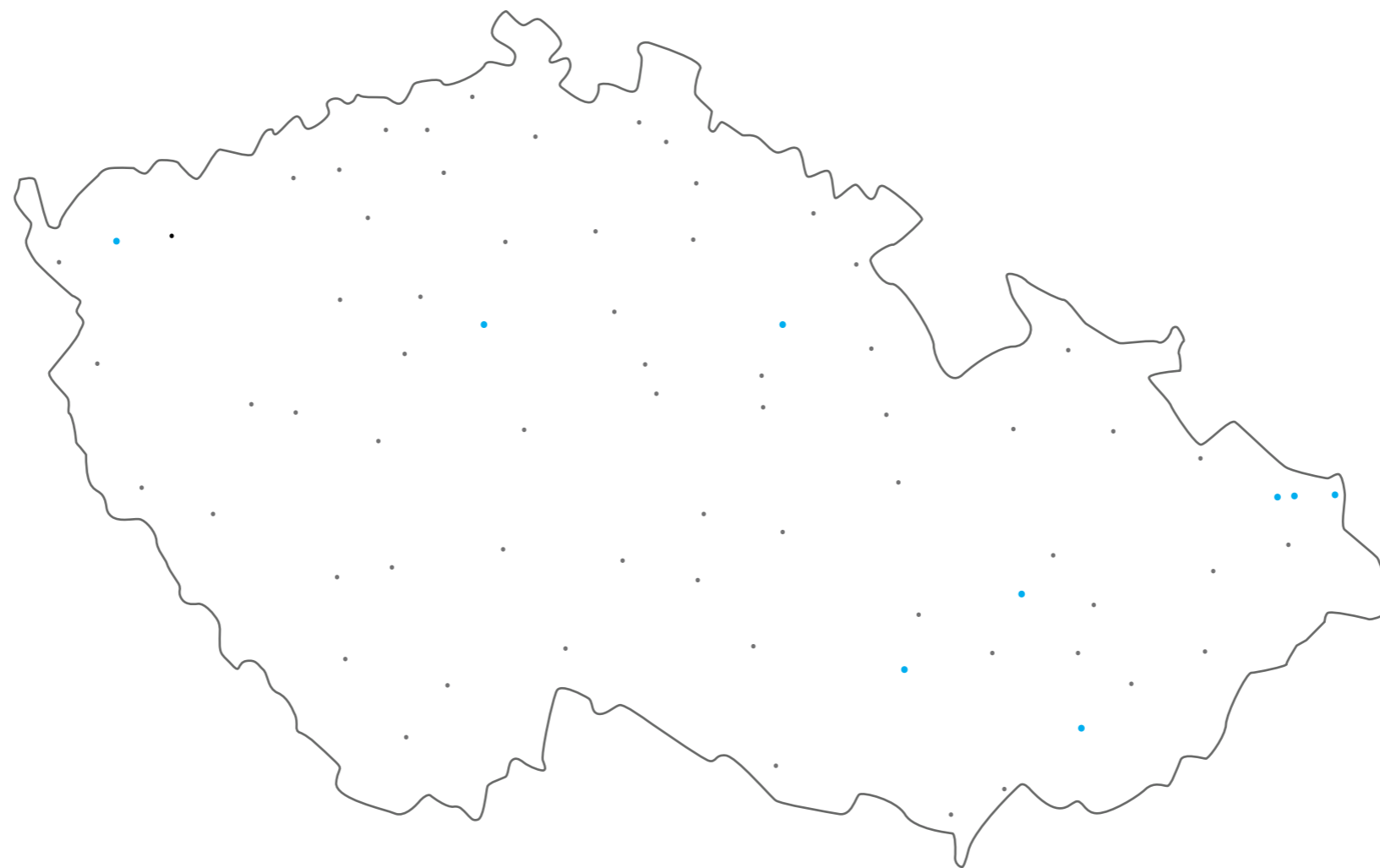


Příklady typologicky odlišných tržnic z Evropy



Tržnice dříve prosperovaly v každém větším městě. Malovýroba byla samozřejmou obživou každého vesničana. Kde nebyla tržnice, konaly se pravidelné jarmarky, trhy a slavnosti. Návštěva trhu byla společenskou událostí. Lidé se potkávali, mluvili spolu, bavili se. Dnes převzala roli náměstí televize a internet. Kultura tradic se přetavila v hyperkonzum.

mapa tržnic dříve



Na těchto mapách je vidět pouze úbytek fungujících tržnic (staveb). Reálný obraz je vážnější. Komunismus přetrhal tradiční linie prakticky ve všech výrobních odvětvích. Kultura, tradice, průmysl i zemědělství dodnes hledají svou původní tvář.

mapa tržnic dnes



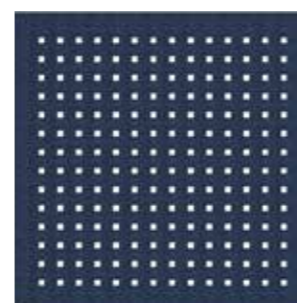
Ghent  
500 m<sup>2</sup>



Smíchov  
1700 m<sup>2</sup>



Vinohrady  
1900 m<sup>2</sup>



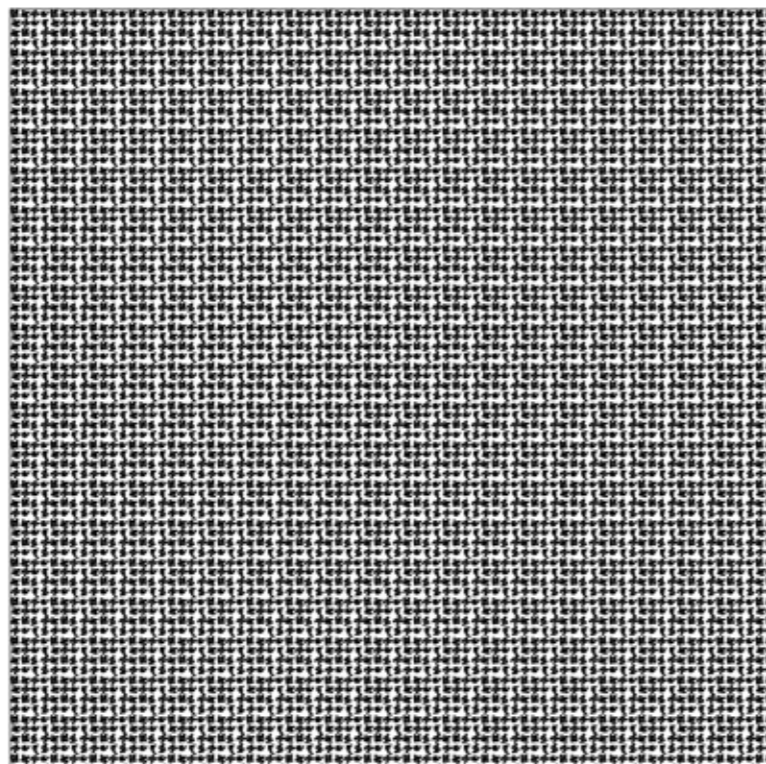
Karlovo náměstí  
4900 m<sup>2</sup>



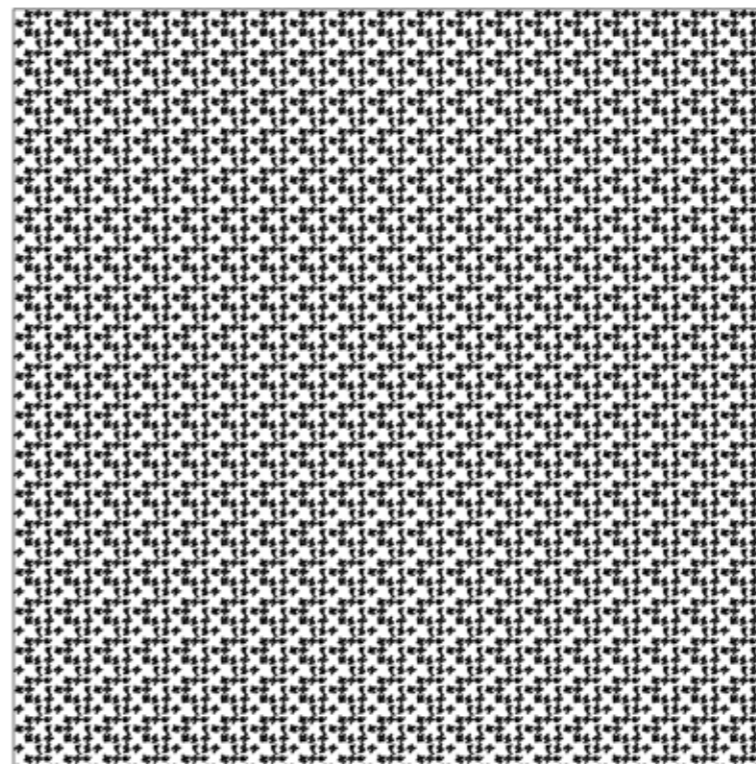
Budapešť  
7500 m<sup>2</sup>

Porovnáním tržnic s přihlédnutím k budoucímu významu stavby pražské tržnice jsem dospěl k závěru, že finální velikost návrhu se bude pohybovat někde okolo 5000-6000m<sup>2</sup>.

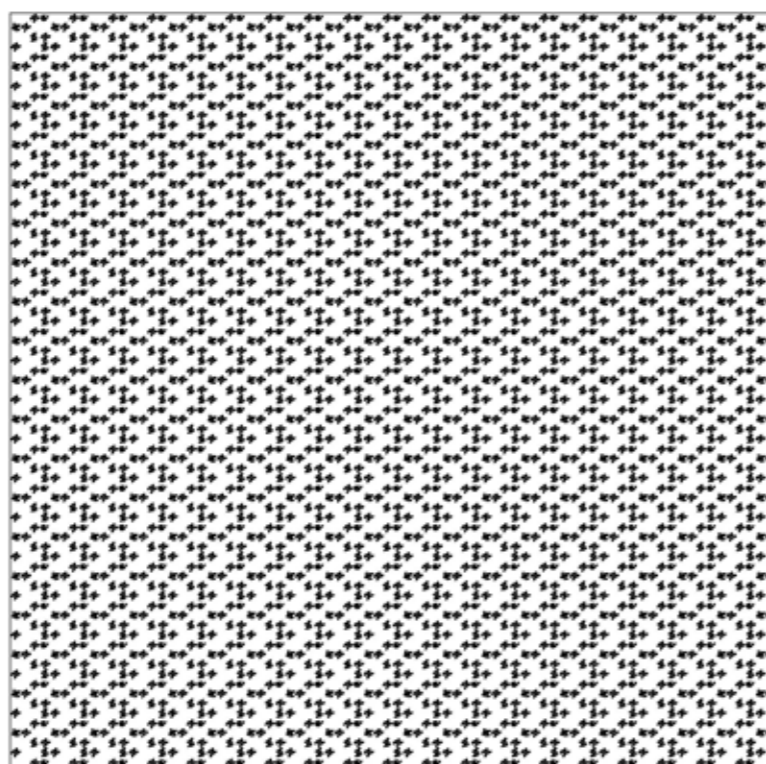
velikostní porovnání s  
existujícími tržnicemi



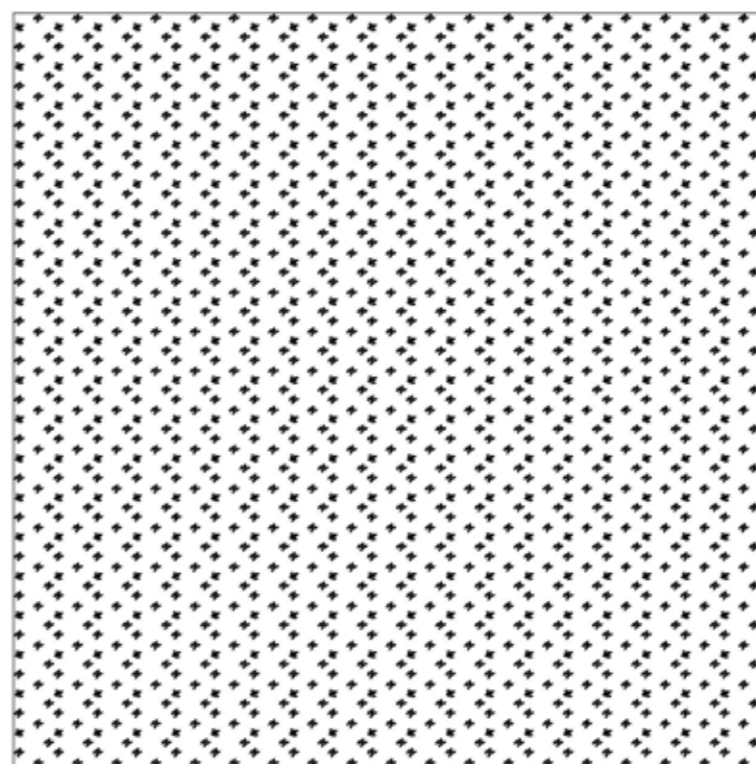
6000 osob /6000m2



4500 osob /6000m2



3000 osob /6000m2



1500 osob /6000m2

Kapacita 1500 osob na 6000m2 je ideální hustota. Pro návrh provozů tržnice jsem počítal s kapacitou 1000-1500 osob včetně personálu.

grafické ověření předběžných kapacit



holešovička



staroměstská



žitkovská

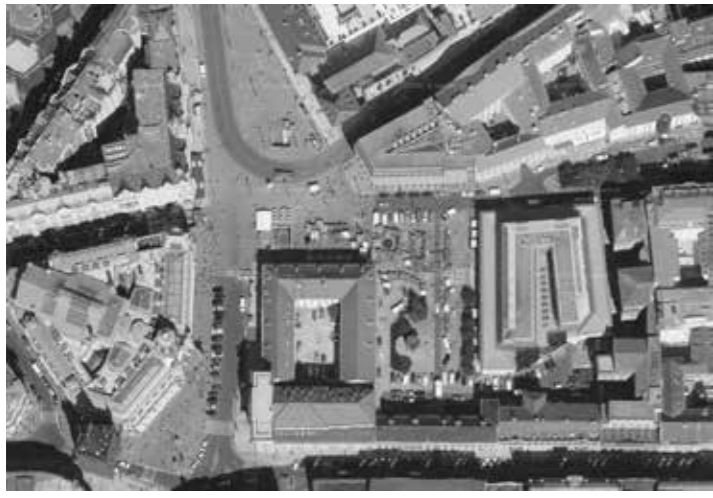


vnohradská



smíchovská





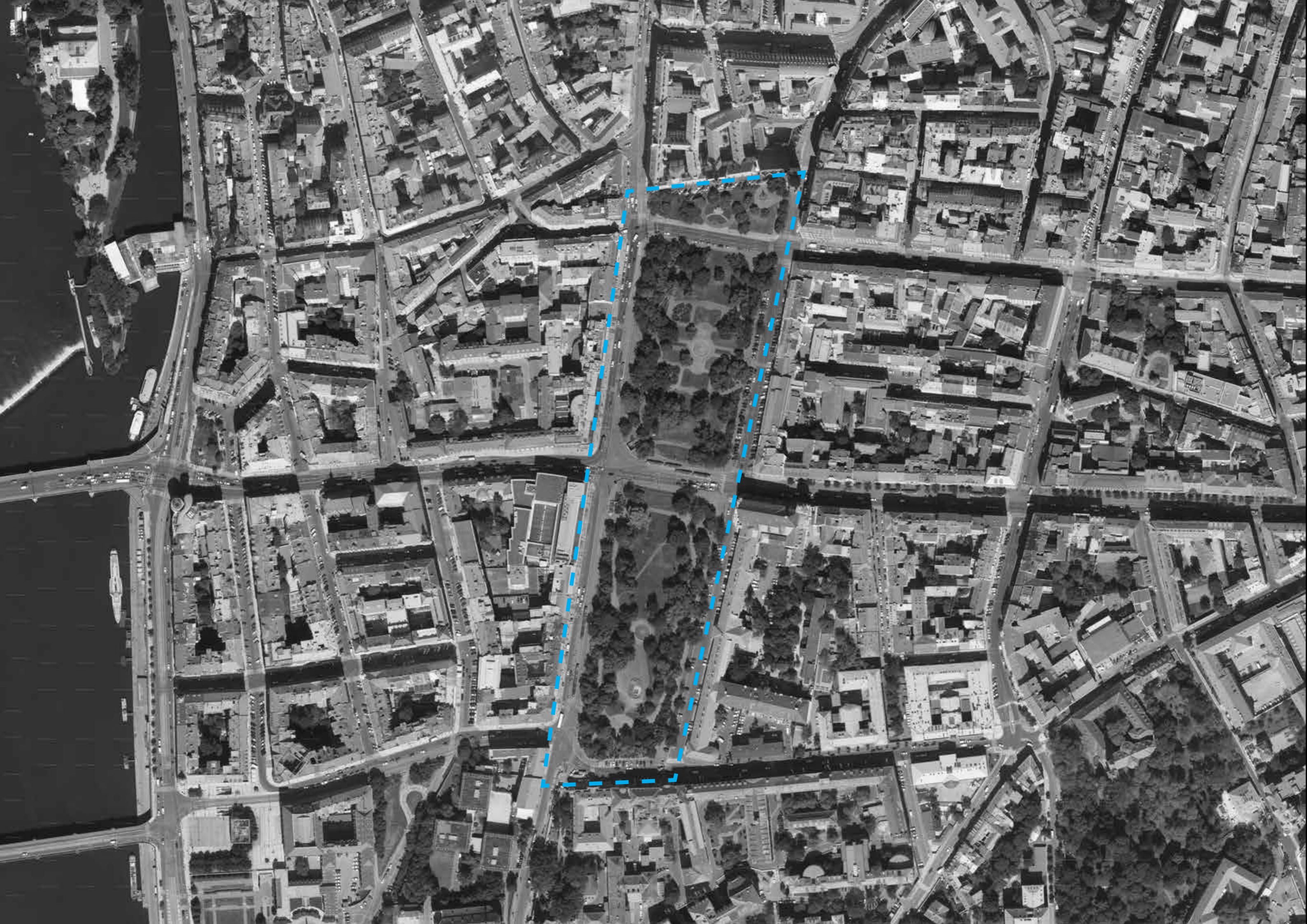
Lokality vytipované jako potenciálně vhodné pro tržnici. Hlavní nádraží, I P Pavlova, Bohemians, [Karlovo náměstí](#), Strašnická, Klárov, Knížecí, Kubánské náměstí, Náměstí republiky, Orionka, park Svatopluka Čecha, nákladové nádraží Žižkov, Biskupcova.



KARLOVO NÁMĚSTÍ

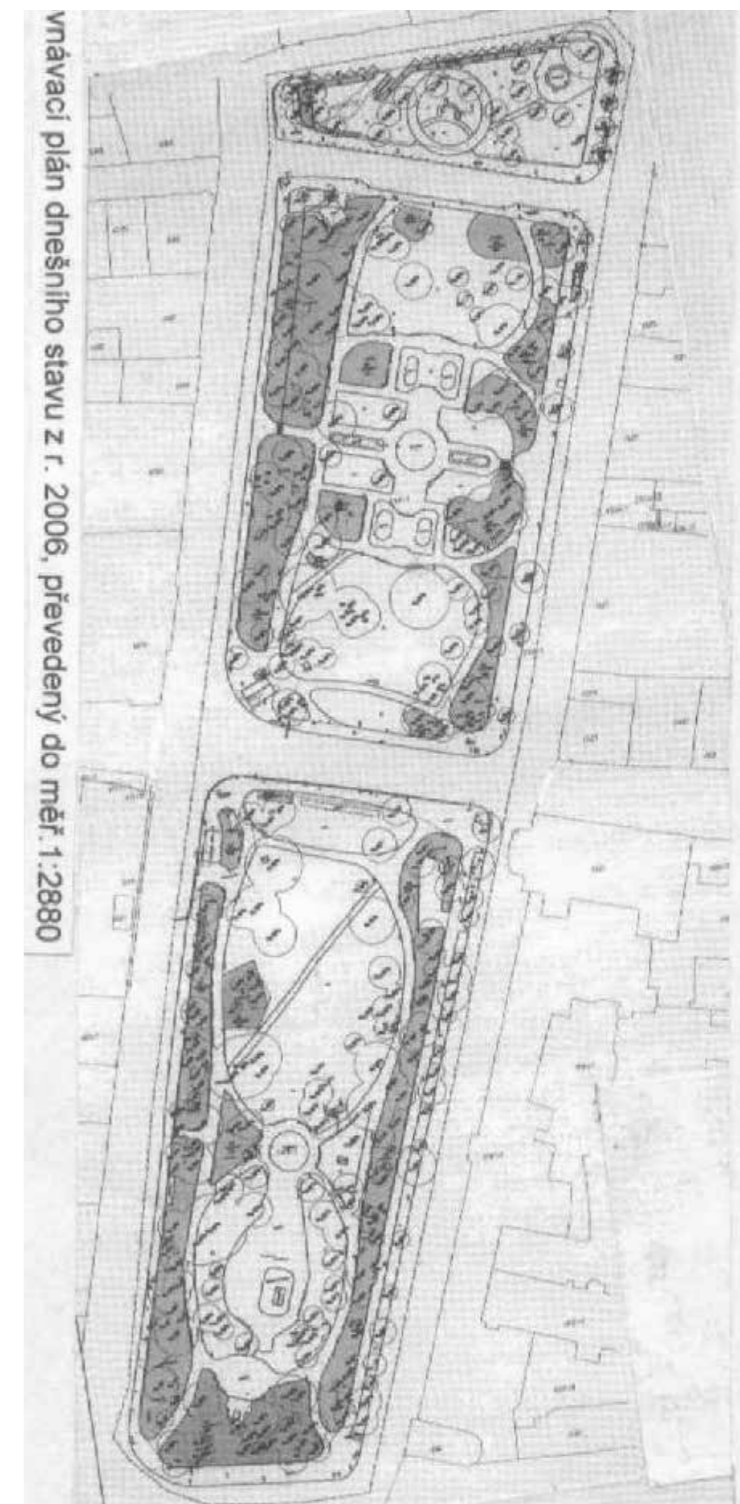


Praha2





v r. 1862 - 63 nově založený park na Karlově náměstí - pohled směrem k radnici



vnávací plán dnešního stavu z r. 2006, převedený do měř. 1:2880

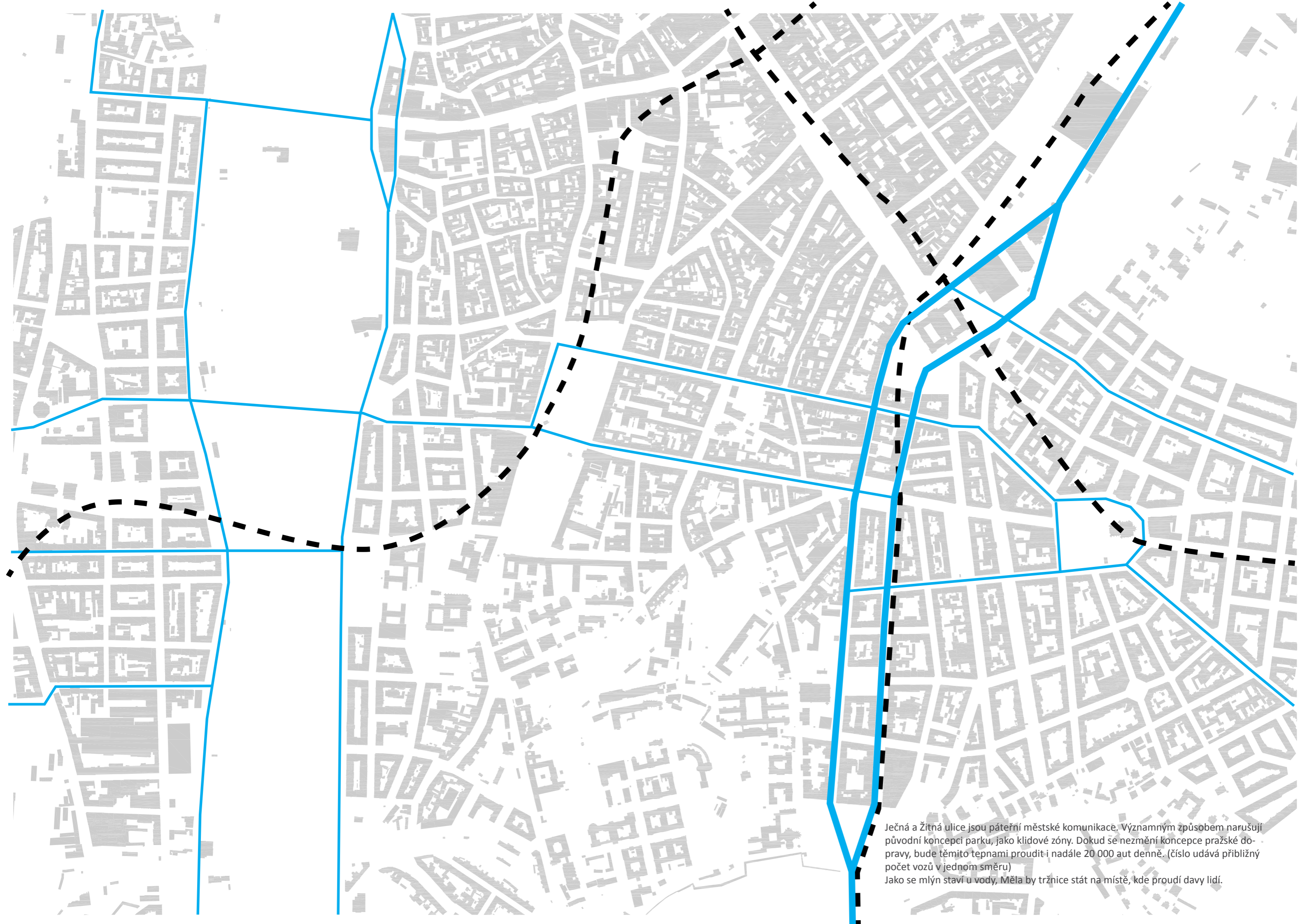
Kaprle božího těla, kam se k věčnému spánku ukládali univerzitní profesori, špalíček, a konečně i slanečková bouda stávaly uprostřed velkorysého náměstí. Přirozeně tak dělily prostor na více částí. V 19. století, po stržení posledních zbytků původní zástavy se přistoupilo k úpravám poloviny parku dle návrhu Karla Chotka. Posléze se celý prostor náměstí proměnil v park anglického typu dle návrhu Františka Thomayera.



Stanice metra, tramvají, blízkost Vodičkovy ulice, Václavského náměstí, Náměstí Míru a náplavky potvrzují významnou pozici Karlova náměstí.



Na Karlově náměstí se nachází významné instituce. Fakultní nemocnice, dopravní fakulta, novoměstská radnice, poliklinika. Jejich vzájemné soužití je odděleno parkem, který je prakticky neprohlédnutelný.



Ječná a Žitná ulice jsou páteřní městské komunikace. Významným způsobem narušují původní koncepci parku, jako klidové zóny. Dokud se nezmění koncepce pražské dopravy, bude těmito tepnami proudit i nadále 20 000 aut denně. (číslo udává přibližný počet vozů v jednom směru)  
Jako se mlýn staví u vody, Měla by tržnice stát na místě, kde proudí davy lidí.



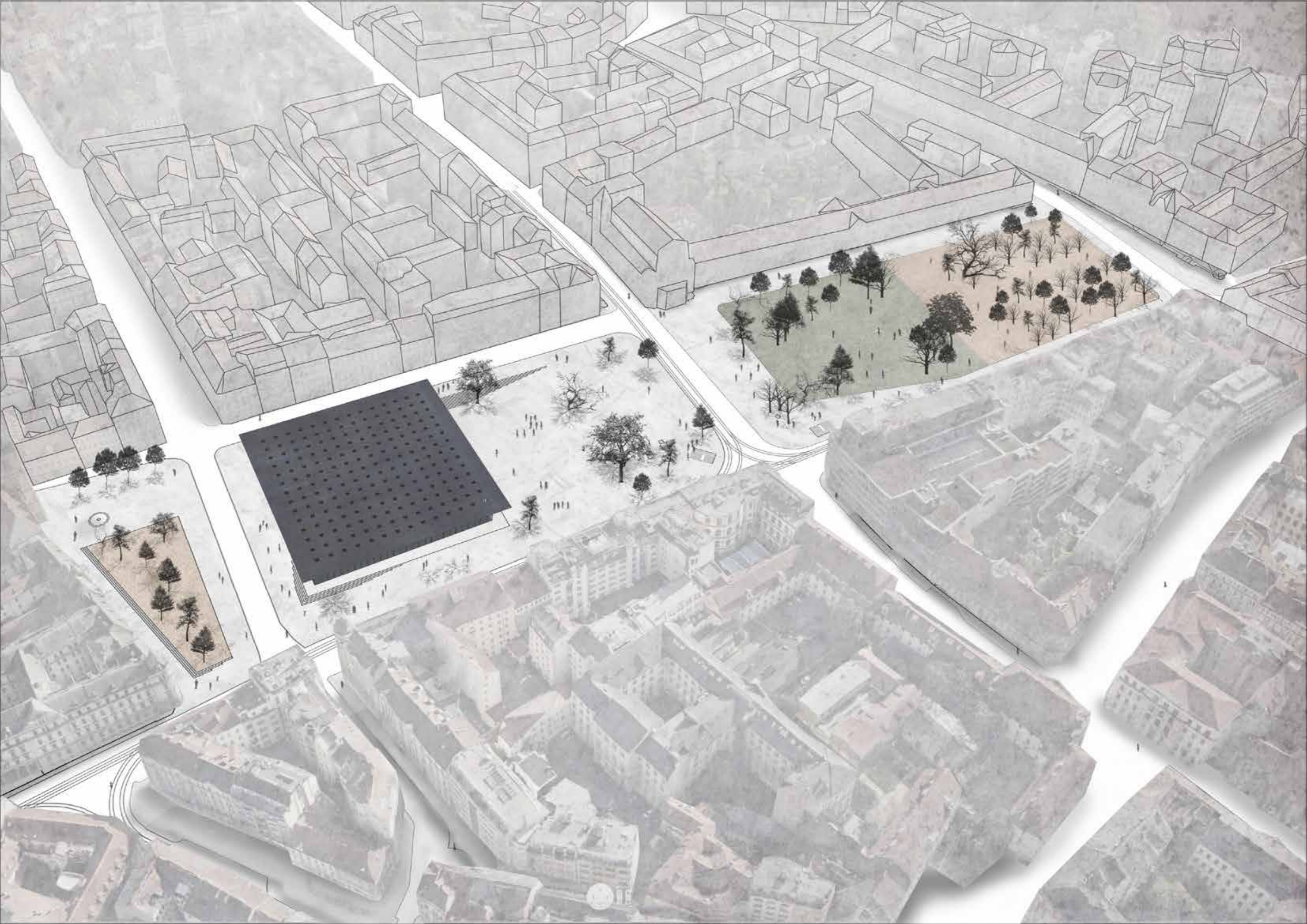
22 denních a 9 nočních tramvajových linek tvoří z náměstí důležitý bod městské hromadné dopravy



NÁVRH









řezopohled k severu

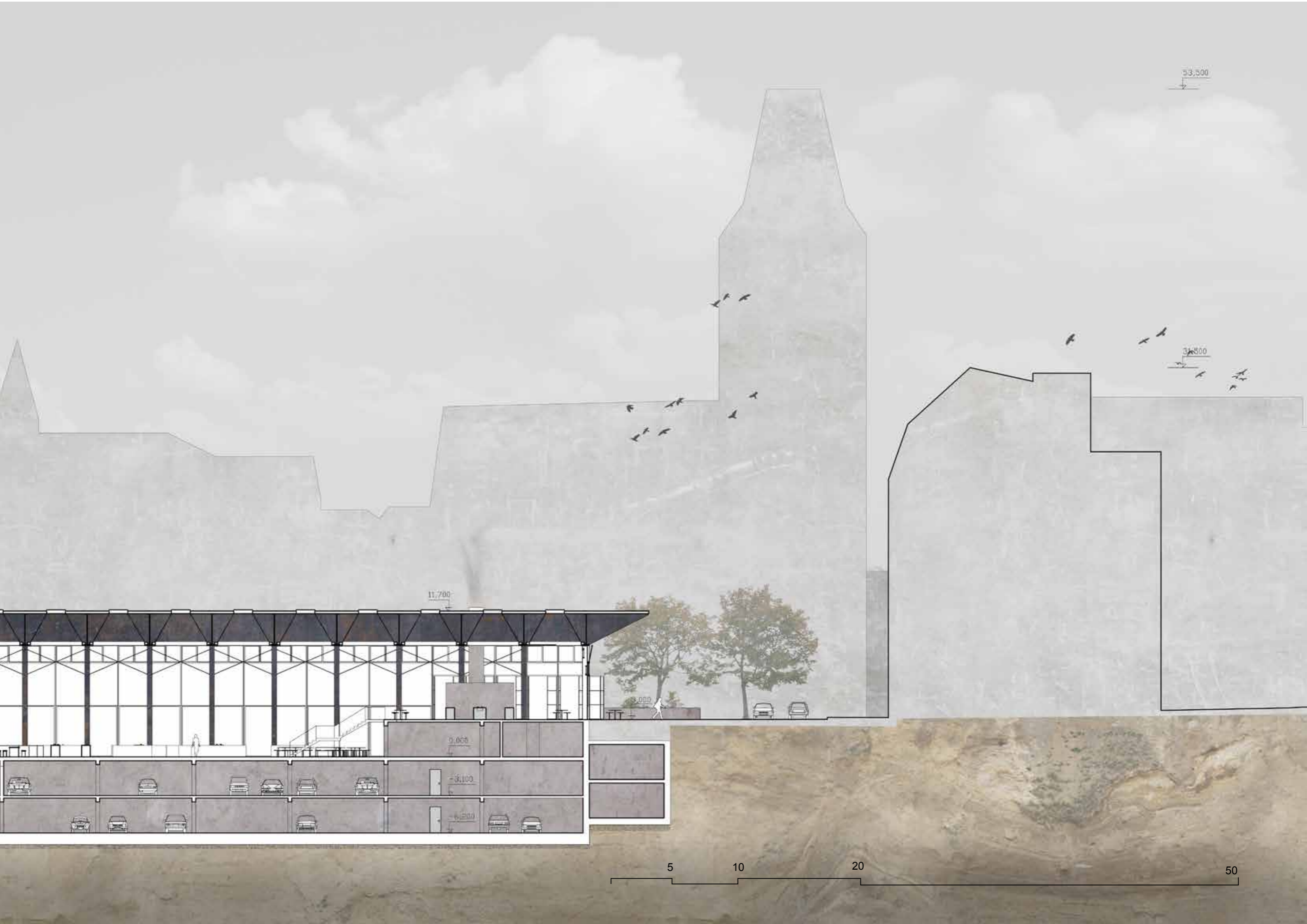


řezopohled k jihu



severo-jihní řez náměstím





53.500

31.500

11.700

3.000

0.000

-3.100

-6.200

5

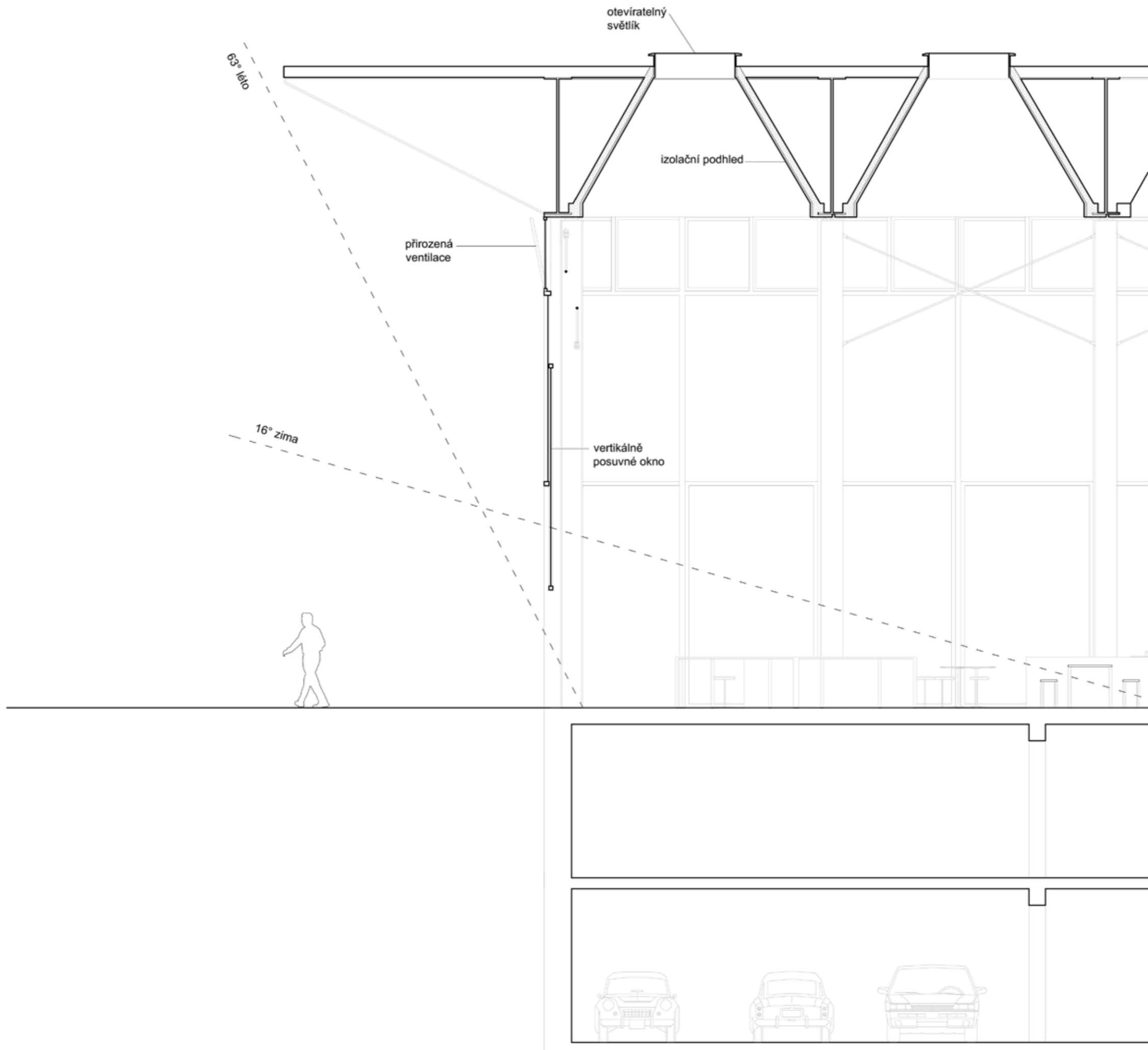
10

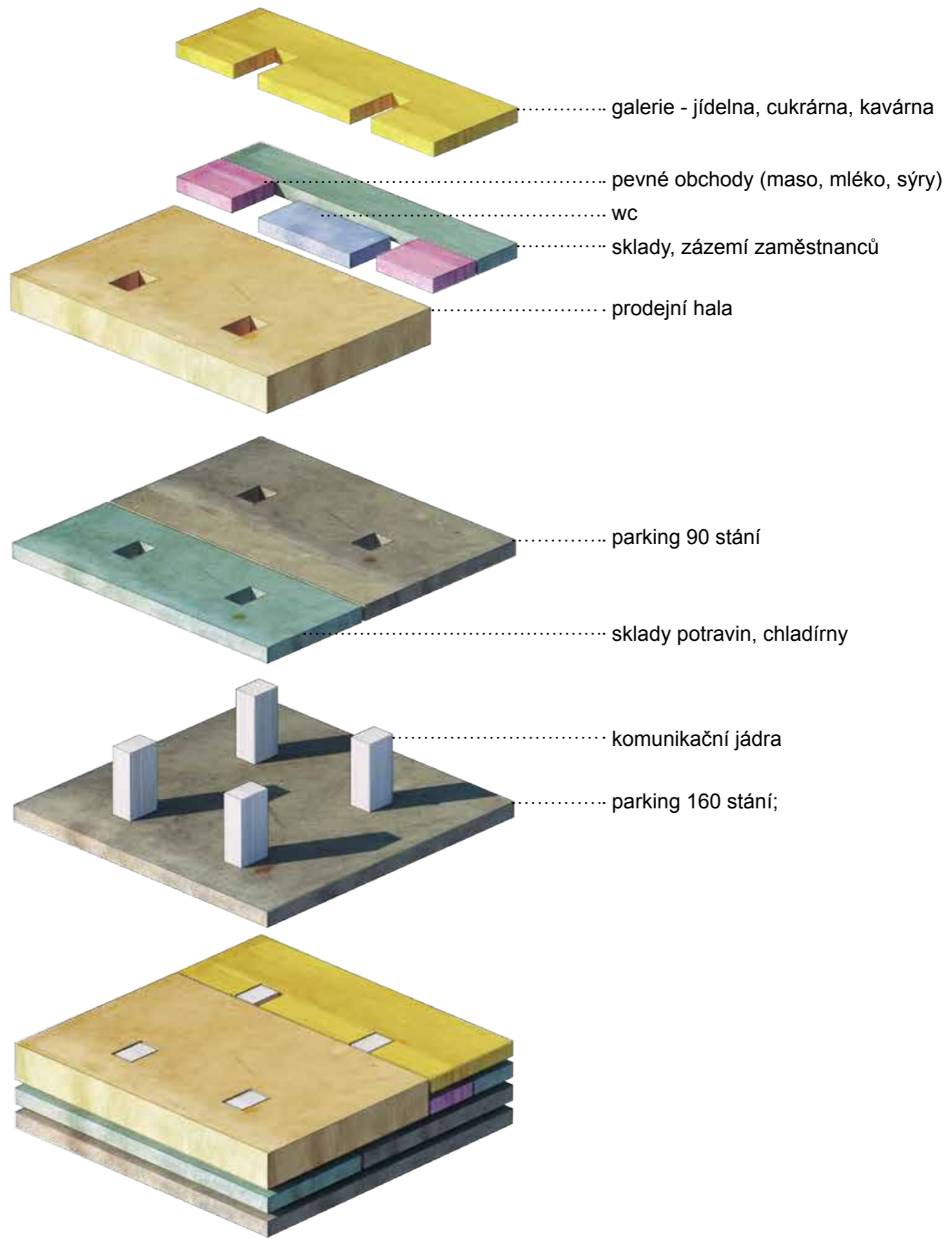
20

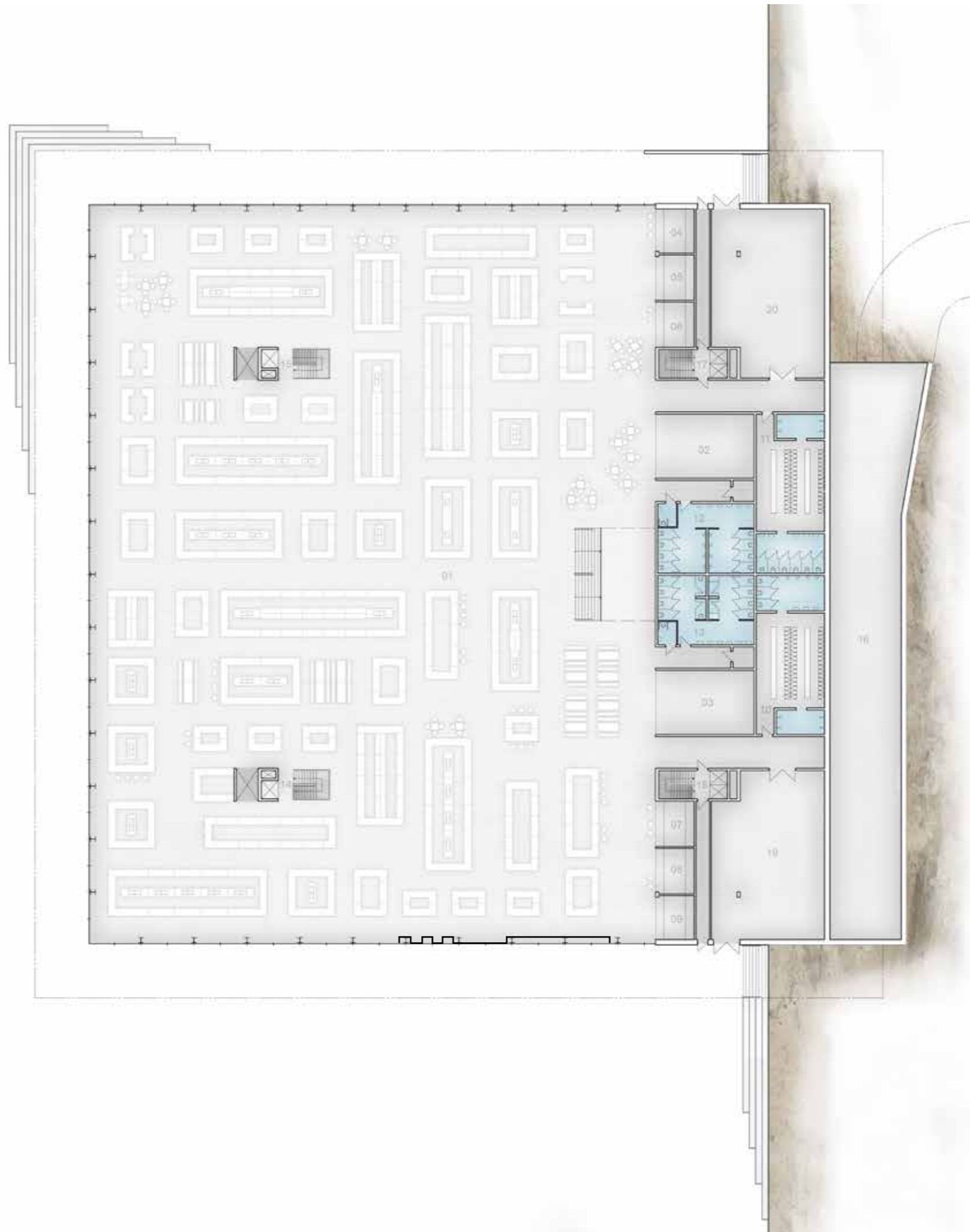
50



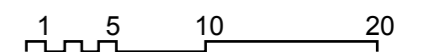


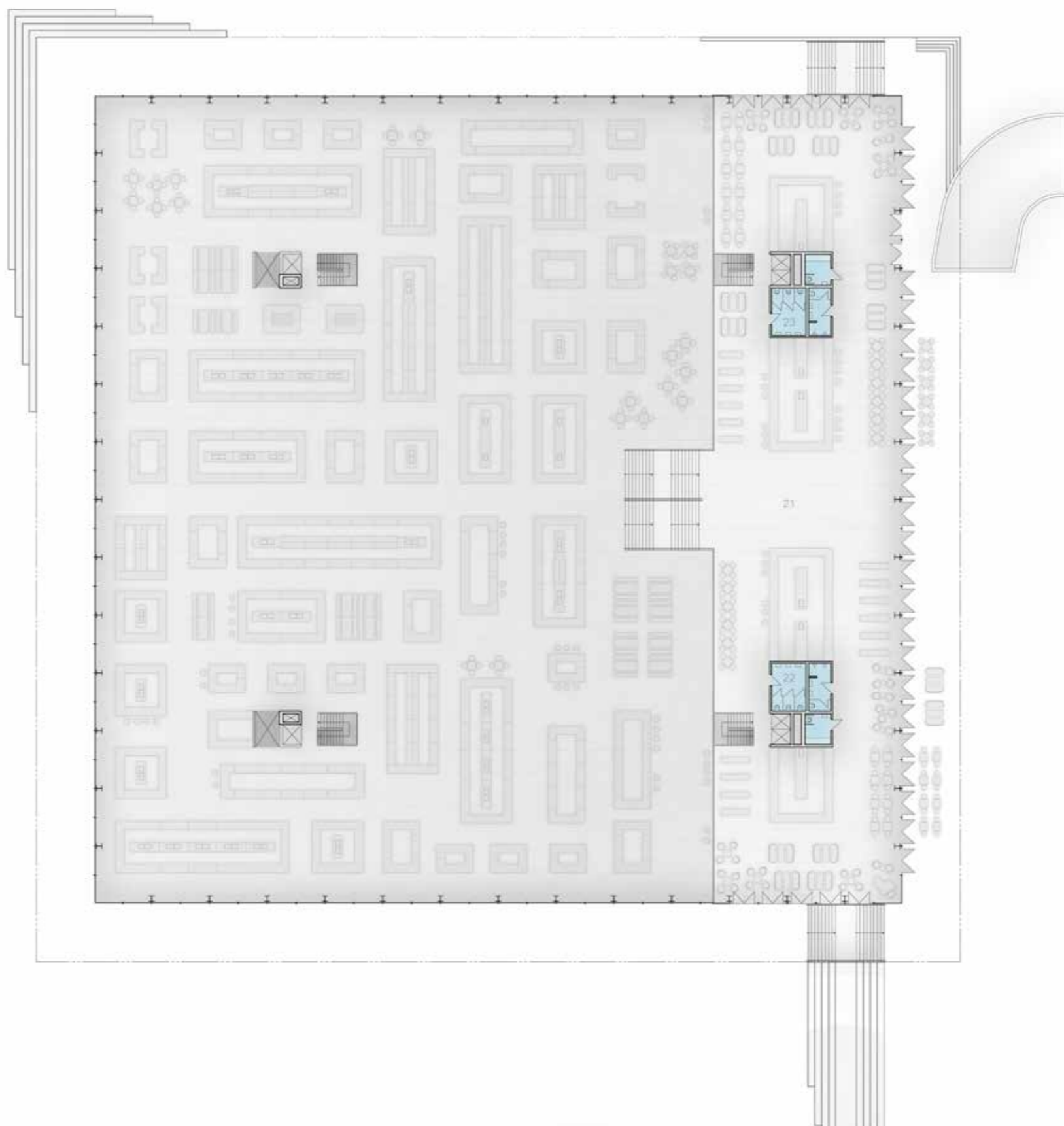




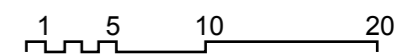


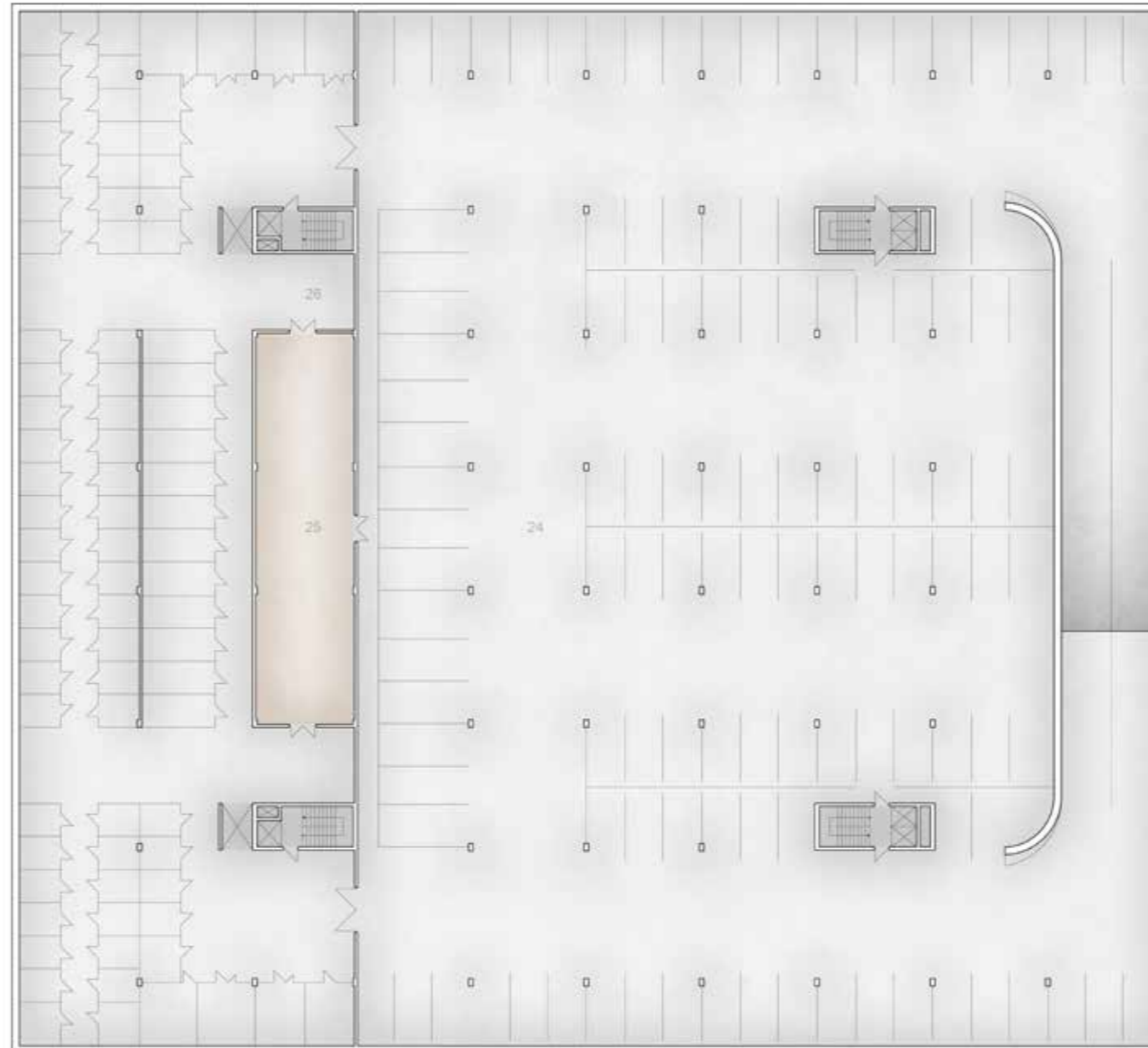
01 hala	3730m <sup>2</sup>
02 bistro/obchod	56m <sup>2</sup>
03 bistro/obchod	56m <sup>2</sup>
04 pevný stánek	16m <sup>2</sup>
05 pevný stánek	16m <sup>2</sup>
06 pevný stánek	16m <sup>2</sup>
07 pevný stánek	16m <sup>2</sup>
08 pevný stánek	16m <sup>2</sup>
09 pevný stánek	16m <sup>2</sup>
10 šatna muži	97m <sup>2</sup>
11 šatna ženy	97m <sup>2</sup>
12 wc ženy	97m <sup>2</sup>
13 wc muži	85m <sup>2</sup>
14 komunikační jádro	26m <sup>2</sup>
15 komunikační jádro	26m <sup>2</sup>
16 rampa garáží	
17 komunikační jádro	24m <sup>2</sup>
18 komunikační jádro	24m <sup>2</sup>
19 sklad mobiliáře	161m <sup>2</sup>
20 sklad mobiliáře	161m <sup>2</sup>



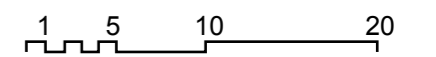


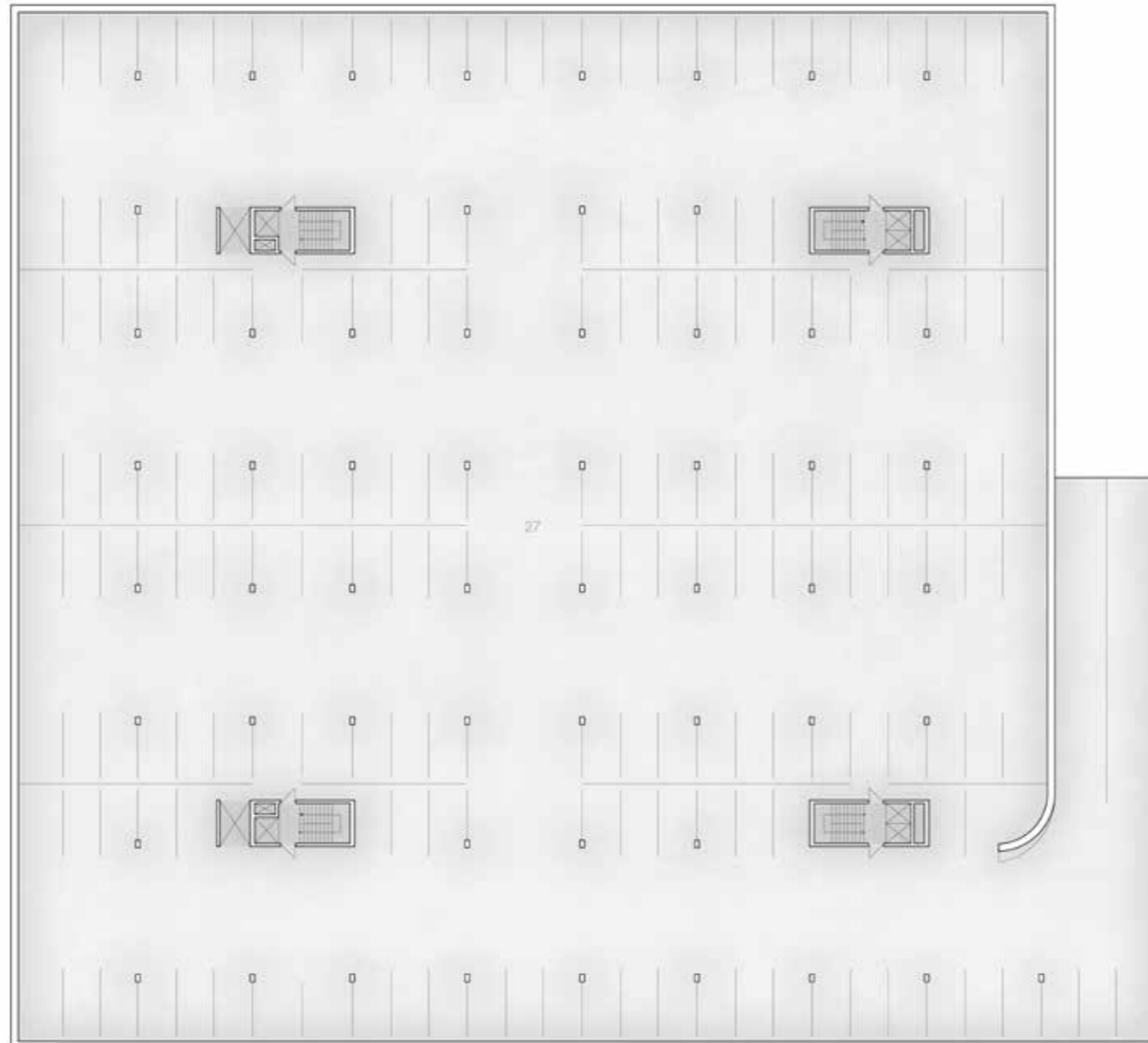
21 galerie jídelna 1050m<sup>2</sup>  
22 wc, komunikace 40m<sup>2</sup>  
23 wc, komunikace 40m<sup>2</sup>



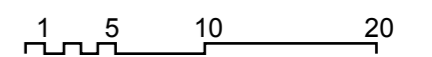


24 parking 90 stání 3500m<sup>2</sup>  
25 tzb 185m<sup>2</sup>  
26 sklady, chladírny 1300m<sup>2</sup>





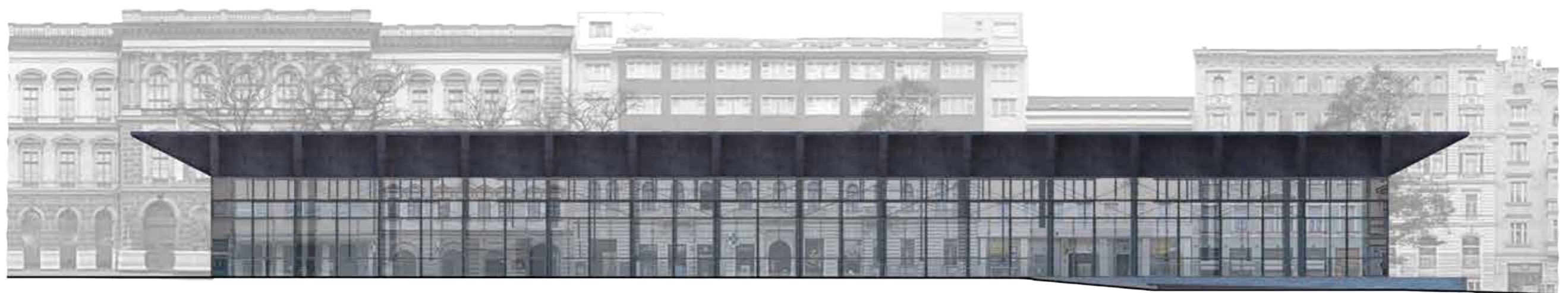
27 parking 160 stání 4760m<sup>2</sup>





















### Konzultanti

Michal Kuzemský  
Ondřej Synek  
Radmila Fingerová  
František Denk

### ZDROJE

Wilfred Koch: Evropská architektura (Nakladatelství Universum, 2008)  
Zmizelá Praha: Trhy a tržnice (Nakladatelství Paseka, 2010)  
Staletá Praha XIII.: Yvonne Janková:(str. 59 - 69)  
Web: Bakalářská práce: Iva Nováková - Současný stav ovocnářsko-zelinářských tržišť v Jihomoravském kraji (Masarykova univerzita v Brně)  
Wikipedia