

MARIE STAVINHOVÁ

REVITALIZACE OBLASTI U ANEŽSKÉHO KLÁŠTERA A JEHO KOMPLEXU



30-09-2014

České vysoké učení technické v Praze, Fakulta architektury

**ZADÁNÍ DIPLOMOVÉ PRÁCE**

Mgr. program navazující

jméno a příjmení: Marie Stavínohová

datum narození: 29.5.1990

akademický rok / semestr: 2014/2015 / zimní semestr

ústav: 15127 Ústav navrhování I

vedoucí diplomové práce: Doc. Ing. Arch. Miroslav Cikán

**téma diplomové práce: Revitalizace Anežského kláštera a jeho okolí****zadání diplomové práce:**

1/ popis zadání projektu a očekávaného cíle řešení

Vyhodnotit stávající lokalitu z hlediska potenciálu významových, prostorových a funkčních vazeb. Posoudit potenciál místa z hlediska jeho smyslu a poslání ve vrstvách nehmotné kultury kosmopolitních vztahů, vztahů města, lokality, místa (ale také interiéru a jeho významného detailu a vnitřní symboliky). Vyhodnotit možnosti zásahů do hmotné struktury z hlediska stavebně - historického průzkumu a vrstevnatosti stavebního vývoje.

Na základě těchto úvah, navrhnout prostorový koncept celku a vnitřního uspořádání od podstatného k detailu s cílem posilování minulého, iniciace současného komplexu hmotné a nehmotné kultury o jednoty obsahu a formy. Do návrhu vložit příklady obsahu a cílové atmosféry a doložit jejich reálnost v prostředí rekonstruované společnosti, hledající svoji identitu v kosmopolitním prostředí.

Cílem je vyzdvižení a povýšení kvality místa, posílení potenciálu a vložení nové přidané hodnoty současnosti a prolnutí vnitřních vertikalizujících hodnot do horizontály veřejného prostoru města. Tyto hodnoty formulovat v kompetentním programu, v invenčním a motivujícím obsahu a funkci, a v architektonickém návrhu formy tento obsah interpretovat. Výsledkem práce bude architektonická studie historického klášterního komplexu, jeho eventuální rozšíření do prostorových rezerv okolí a konfigurací celku podpoření veřejného prostranství.

Nové umístění starého místa v současné době, současné společnosti a městské struktuře současného města.

2/ Stavebním programem je relevantní funkční rozložení kulturních a sociálně společenských příležitostí navazující na veřejný prostor a historický komplex kláštera. Součástí zadání je i návrh prostorového programu areálu ve vazbách na město a program veřejného prostoru. Část veřejná určená pro občanské aktivity a konání společenských a kulturních dění menšího prostoru s výstavními prostory a knihovnou. Důležitou součástí je řešení exteriéru a prostranství ve vazbě na řeku, prostředí města a klášterní komplex.

Rozsah řešení bude zahrnovat úpravy stávajícího areálu kláštera a návrhu dostavby s těžištěm v propracování návrhu novotvaru ve vazbách na veřejný prostor. Součástí je práce s detailem, odůvodnění řeči novotvaru a jeho významu.

3/ výstupy a měřítko zpracování

Širší vztahy v podrobnosti 1:2000

Situace vazeb areálu a veřejného prostoru města v podrobnosti 1:250 – 1:1000

Památkový výkres: koncepce úprav dokládající návrh, bourané, původní a nové, návrh úprav s významných památkových oblastí a novotvaru.

Architektonický návrh

Pohledy (řezopohledy) v podrobnosti 1:100 / 1:500

Půdorysy domu v podrobnosti 1:100 / 1:500, všechny podstatné pro pochopení principu

Novotvar dtto.

Koncepce interiéru

Vizualizace – interiér, exteriér

Prostorové a programové schéma domu v arch. části

Fasáda novotvaru v kontextu s památkou 1:20 - 1:25

Model 1:200 – 1:500

Autorský text

4/ seznam dalších dohodnutých částí projektu (model)

Povinné výkresy odpovídající 4xA1, Kniha / portfolio A3 – 2x, Zadání s podpisem vedoucího DP a děkana FA, naskenované bude součástí portfolio, Prohlášení autora, které je součástí i portfolio a CD, Zveřejnění diplomové práce na www stránkách fakulty nejpozději 5 dní před obhajobou, Model, CD

Datum a podpis studenta

Datum a podpis vedoucího DP

Datum a podpis děkana FA ČVUT

registrováno studijním oddělením dne

ČESKÉ VYSOKÉ UČENÍ TECHNICKÉ V PRAZE

FAKULTA ARCHITEKTURY

AUTOR, DIPLOMANT: Marie Stavínohová

AR 2014/2015, ZS

NÁZEV DIPLOMOVÉ PRÁCE:

(ČJ) Revitalizace oblasti u Anežského kláštera a jeho komplexu

(AJ) Revitalization of St. Agnes Convent and its Surroundings

JAZYK PRÁCE: ČJ

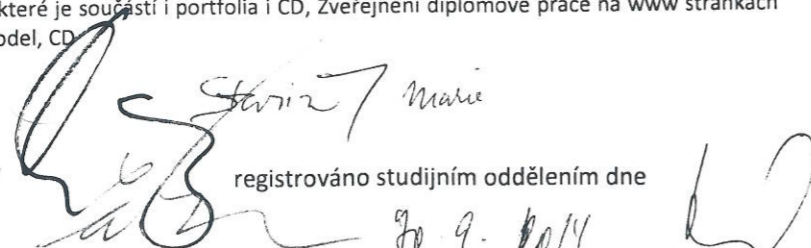
Vedoucí práce:	DOC. ING. ARCH. MIROSLAV CIKÁN Ústav: 15127 Ústav navrhování I	ČESKÉ VYSOKÉ UČENÍ TECHNICKÉ V PRAZE FAKULTA ARCHITEKTURY ÚSTAV NAVRHOVÁNÍ I. 166 34 Praha 6, Thákurova 9
Oponent práce:		
Klíčová slova (česká):	ANEŽSKÝ KLÁŠTER, GALERIE	
Anotace (česká):	<p>Anežský klášter je jedinečný dochovaný gotický komplex na pravém břehu řeky Vltavy, který se významně vepsal do české historie.</p> <p>Cílem návrhu bylo posoudit potenciál místa, najít jeho vhodné doplnění, a hodnoty formulovat v kompetentním programu.</p>	
Anotace (anglická):	<p>St. Agnes Convent is a unique Gothic complex situated on the right bank of the Vltava river and has significant place in Czech history.</p> <p>The main goal of the proposal was to assess the potential of the place, find the suitable enrichment and formulate values in a competent plan.</p>	

**Prohlášení autora**

Prohlašuji, že jsem předloženou diplomovou práci vypracoval samostatně a že jsem uvedl veškeré použité informační zdroje v souladu s „Metodickým pokynem o etické přípravě vysokoškolských závěrečných prací.“

V Praze dne 8. 1. 2015

podpis autora-diplomanta

Revitalizace oblasti u Anežského kláštera a jeho komplexu  
Diplomní projekt

Autor práce: Bc. Marie Stavínková  
Vedoucí práce: Doc. Ing. Arch. Miroslav Cikán

Konzultace: Doc. Ing. Arch. Miroslav Cikán, vedoucí práce  
MgA. Peter Buš, asistent ateliéru  
MgA. Jan Morávek, vedoucí ateliéru multimédií na fakultě designu a umění,  
Západočeské university v Plzni

ČVUT v Praze, Fakulta architektury, Ústav navrhování I  
LS 2014/2015

Poznámka: Vzhledem k rozsahu zadání nebylo možno vytisknout všechnu dokumentaci v požadovaném měřítku. Všechny povinné výkresy v řádném měřítku jsou součástí přiloženého CD.

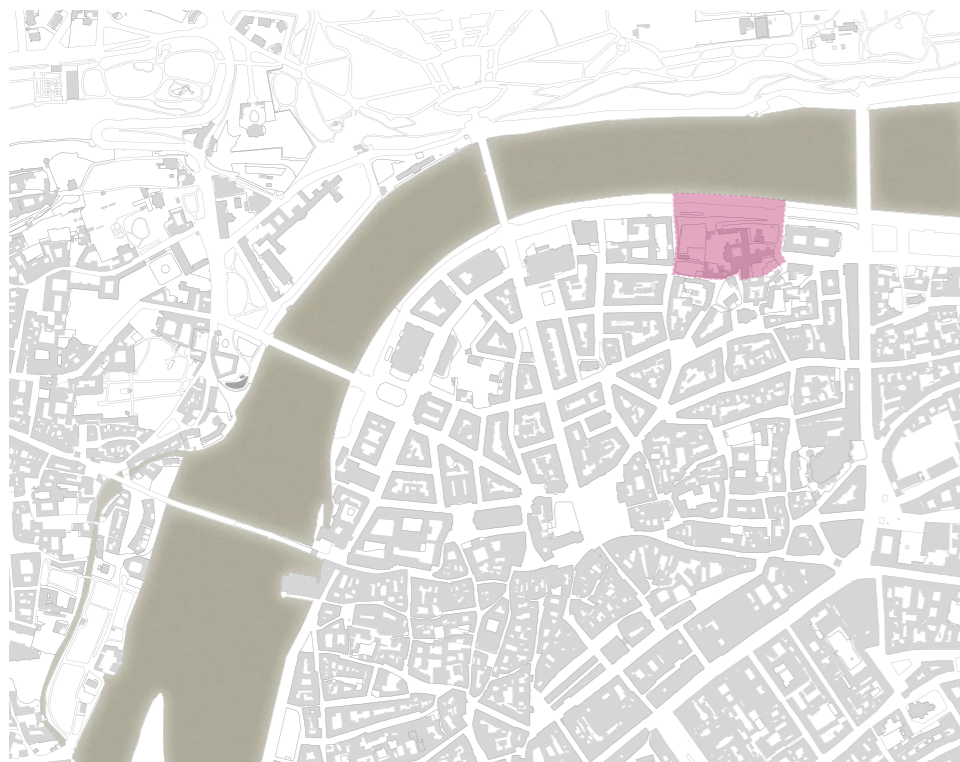
MÍSTO

## Místo

Staroměstská čtvrť Na Františku, jak se již od nepaměti nazývá nejsevernější část Starého města okolo Anežského kláštera se nachází na pravém břehu řeky Vltavy. Řeka Vltava vytvářela jeho přirozenou severní hranici a určovala tak jeho postupný vývoj.

Toto území, výhodně položené podél prastaré cesty spojující brod u ostrova Štvanice s brody na Malou Stranu a pokračujícími cestami na Pražský hrad, bylo koncem 12. století jen řídké osídlené. Z té doby se připomíná osada (nebo možná již vesnice) Újezd v místech, kde od roku 1190 stojí kostel sv. Haštala, jeden z nejstarších v Praze.

Anežsko-haštalskou čtvrť si zachovala do dnešních dob charakter staroměstské periferie. Ulice jsou tiché, příliš lidí tu nepotkáte a je kupodivu, že si tak krásná a tajemná čtvrť nestala vyhledávaným cílem turistů přijíždějících do Prahy.



ŠIRŠÍ SITUACE



BLIŽŠÍ SITUACE

Pokud zde vstoupíte, najdete zde historickou čtvrť s úzkými a křivolakými uličkami. Pod vlivem Foglarových románů se stala Haštalská čtvrť "Stínadli" pro mnoho příznivců jeho románu a stala se tak místem večerních dobrodružství, skautských her a tajemných vzkazů na zdech. S ohlasy na Stínadla a Vonty ve formě různých nápisů a symbolů se na zdech pražských ulic lze doposud setkávat, například u kostela sv. Anny, v Řásnovce a v dříve bezejmenné uličce, která byla v září 2007 pojmenována Ve Stínadlech.

Čtvrť je charakteristická blokovou zástavbou a vysokými zděnými zdmi. Ulice jsou úzké, většina z nich je jednosměrných a nebo vymezená chodcům a tak je možné pohybovat se bez problémů pěšky i po vozovce. Většinou taky nic jiného nezbyvá, protože v mnoha místech chybí stězka pro pěší nebo je ve velmi špatném stavu.

V současné době se v Anežském klášteře nachází Národní galerie se sbírkami středověkého umění. Na parcele ve-

dle Anežského kláštera vymezených ulicemi Kozí a Malá klášterní je dětské hřiště spravované Prahou 1.

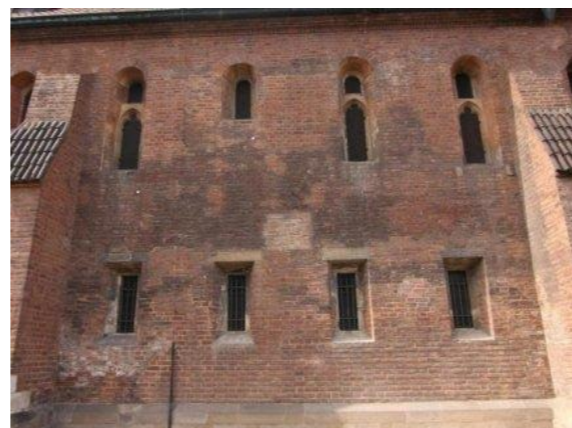
## Hodnoty místa

- Jedinečná poloha v centru města
- Intelektuální součást města, života
- Blízkost divadel, městských institucí, nádraží, veřejné dopravy
- Součást komplexů institucí na linii nábřeží
- Duch místa, neopakovatelnost otisku historie Anežského kláštera
- Zapojenost místa do městského života
- Snadná dosažitelnost



ORTOFOTO MAPA 2011

**HISTORIE**







ANEŽSKÁ ULIČKA S VCHODEM DO BÝVALÉHO KLÁŠTERA - V POHLEDU OD. HAŠTALSKÉHO NÁMĚSTÍ



POČÁTEK 20. STOLETÍ, POHLED NA KOSTEL SV. SALVÁTORA



STAROMĚSTSKÉ STŘECHY OHRANIČENÉ NA VÝCHODĚ ULICÍ U OBEČNÍHO DVORA A NA ZÁPADĚ ULICÍ KOZÍ.



ULICE U OBEČNÍHO DVORA S PŮVODNĚ STŘEDOVĚKÝMI DOMY2

2. pol. 12. st.

počátky osídlení

1231  
1234

založení kláštera  
vysvěcení kláštera sv. Františka ((dvoulodí kostela sv. Františka, budova klariského konventu a budova špitálu), složení Anežčina řeholního slibu

1238-1245

2. stavební období (stavba presbytáře kostela sv. Františka, kaple P. Marie, Anežčina soukromá oratoř, ambit klarisek a konvent menších bratří)

50. léta 13. st.

stavba kláštera pokračuje (nová kuchyně, tzv. severojižní křídlo, vrátnice, pohřební kaple kláštera, stavba kláštera menších bratří)

1261 - 1265

stavba mausolea

1370-1380

přestavba kláštera klarisek, dokončení kláštera menších bratří (vystavěno patro nad ambitem klarisek, při něm postavěna věžová kaple, zaklenut dormitář klarisek, postaven nový dvoulodní karner sv. Barbory)

1419-1434

husitské války - zbrojnice a mincovna

1556  
1558  
1570

svěření dominikánům  
získání kláštera menších bratří dominikány  
skromná renesanční přestavba

1629

klarisky z kláštera v Panenském týnci

1689  
1703

"francouzský" požár, zřícení kaple sv. Barbory  
severní brána kláštera s pískovcovou sochou sv. Anežky

1740-1753

vybaveny a upraveny interiéry klášterních kostelů

1782

klášter zrušen, adaptace na chudinský dům

1888  
1893

plánované stržení v rámci asanace Starého Města  
založení Jednoty pro obnovu kláštera blahoslavené Anežky

1900-1914  
od 1940  
1963  
1965-1986

1. etapa obnovy kláštera (A. Cechner)  
2. etapa obnovy kláštera (prof. O. Stefan, v I. 1958-1963 J.Hyzler)  
majitelem Národní galerie  
závěrečná etapa (K.Kunca a J. Hlavatý)



SV. ANEŽKA ČESKÁ STARAJÍCÍ SE O NEMOCNÉ

## Založení Anežského kláštera

Anežský klášter byl založený na pravém břehu Vltavy zřejmě roku 1231 současně se špitálem sv. Františka. Archeologický výzkum konstatoval přítomnost staršího sídlištního horizontu, bylo osídleno četnými řemeslníky, taviči železa. Počátky tohoto osídlení je možné klást do 2. poloviny 12. století. Podle zvyklostí františkánského řádu, jehož posláním bylo působit mezi vrstvami nejchudších, byl klášter založen na samém obvodu města, situován s ohledem na budoucí běh městských hradeb. Na východní straně byl klášter tedy chráněn kamennou městskou hradbou s parkánem a příkopem a na straně severní přirozeným tokem Vltavy a klášterní zdí a ve 14. a 15. století měl podobu středověké pevnosti, do které se v případě nebezpečí mohli uchýlit lidé z celého okolí.

Stavba a vývoj.

Založení kláštera a jeho dějiny jsou spjaty s osudy českého středověkého státu a celoživotním posláním Anežky Přemyslovny, členky královské dynastie Přemyslovců, a jedné z nejvýznamnějších osobností českého středověku. Přesné datum založení kláštera není známé, pravděpodobně to ale bylo roku 1231, na počátku vlády krále Václava I. a po ukončení jednání týkajících se Anežčina sňatku. Na podzim roku 1233 do něj přišlo 5 italských řádových sester z Assisi a sedm urozených dívek z Českého království.

Dne 21. března 1234 přijal král Václav I. klášter a špitál ve svou ochranu a udělil mu první významná privilegia. Krátce na to vstoupila do kláštera i sama Anežka Přemyslovna a toho roku vydal významná privilegia, týkající se kláštera, i papež Řehoř IX. a 30. srpna 1234 přijal klášter do své ochrany. Anežka byla ustanovena abatyší kláštera. K datu vysvěcení byly zřejmě dokončeny nejstarší části Anežského kláštera - dvoulodí kostela sv. Františka, budova klariského konventu a budova špitálu.

Špitál sloužil nejen nemocným či jinak lidem postiženým, byl i útlukem i pro poutníky a lidi bez domova. Roku 1238 došlo zřejmě k jeho přesídlení ke kostelu sv. Petra na poříčí a v roce 1252 pak k jeho definitivnímu usazení u paty Juditina mostu.

V letech 1238-1245 probíhalo druhé stavební období: stavba presbytáře kostela sv. Františka, kaple P. Marie, Anežčina soukromá oratoř, ambit klarisek a konvent menších bratří.

V 50. letech 13. století pokračovala stavba kláštera, byla vystavěna nová kuchyně, tzv. severojižní křídlo, vrátnice, pohřební kaple kláštera. Byla zaklenuta kaple P. Marie a dokončena ohradní zeď klariského kláštera. Současně probíhala stavba kláštera menších bratří v místech někdejšího špitálu.

Po smrti krále Václava zahájila Anežka se svým bratrem Přemyslem Otakarem II. stavbu mausolea zasvěceného Kristu - Spasiteli. Tato svatyně byla vystavěna do roku 1265, kolem roku 1270 byla ještě zbudována pohřební architektonická nika v kapli P. Marie, určená pro zakladatelku kláštera. Tím byl v podstatě stavební program kláštera ukončen.

Ve 2. polovině 14. století došlo k přestavbě kláštera klarisek a končení kláštera menších bratří. Kolem let 1370-1380 bylo vystavěno patro nad ambitem klarisek a při něm postavena věžová kaple, byl zaklenut dormitář klarisek a klášter vybaven několika portály a nástěnnými malbami. Současně byl postaven nový dvoulodní karner sv. Barbory a dostavěn klášter menších bratří při Řásnovce.

## Husitské války

Během husitských válek sloužil klášter jako zbrojnice a mincovna. Do tohoto časového úseku lze klást počátek pozvolného a dlouhotrvajícího chátrání objektů Anežského kláštera, přerušovaného jen občas stavebními aktivitami dílčího významu, které rozsahem ani kvalitou už nikdy nedosáhly úrovně jeho raně gotické výstavby.

Po skončení husitských válek byla část kláštera menších bratří odprodána a v klášteře klarisek provedeny nejnutnější opravy. Roku 1556 byl klášter klarisek svěřen dominikánům, kteří zde sídlili do roku 1626.

## Změna parcelace

Ti, vedeni snahou získat prostředky na nutné opravy, provedli jeden z nejvýznamnějších urbanistických počínů renesančního období na Starém Městě (D. Líbal, J. Muk) - rozparcelovali a následně prodali okolní pozemky patřící ke klášteru a umožnili tím vznik zástavby asi 50 domů, tvořících základ pozdější uliční sítě. Na rozdíl od podobných parcelací, např. na Malé Straně, zde ovšem nebyly vystavěny honosné paláce šlechty, ale nanejvýš domy řemeslníků nevalné architektonické hodnoty. Vznikla tak nová drobná čtvrt obývaná již tehdy převážně chudinou, jejímž živobytím se stala řeka.

## Proměna Anežského kláštera

Kolem roku 1570 provedli skromnou renesanční přestavbu klariského konventu. Přízemí dostalo hřebínkové klenby a malby v refektáři a v 1. patře nad ambitem vznikla arkádová loggie.

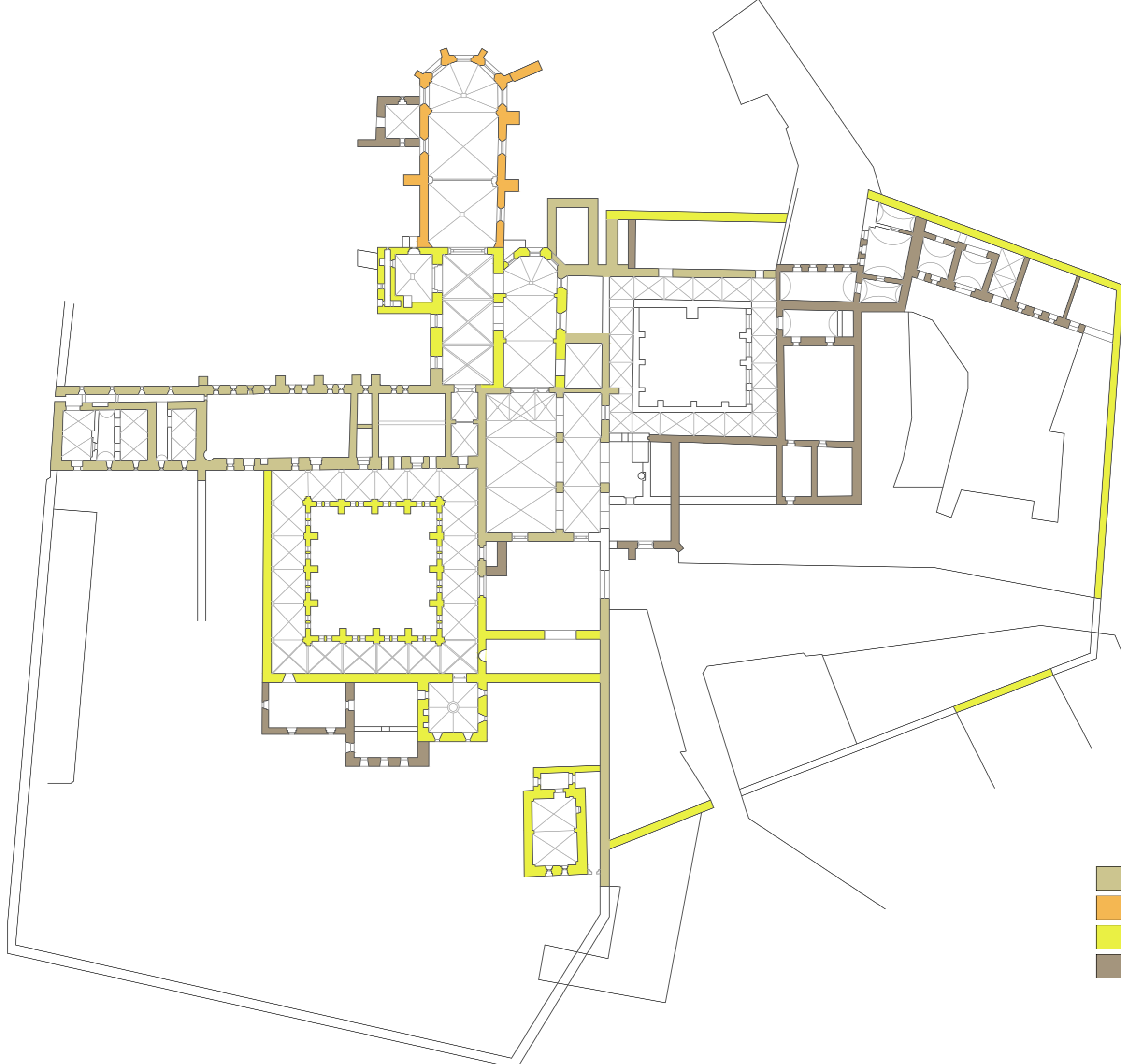
Funkce kláštera se až do novověku proměňovali. V místě původní lodi kostela sv. Františka vznikl hřbitov.

Roku 1629 přešel klášter do rukou klarisek z kláštera v Panenském týnci.

1689 postihl klášter "francouzský" požár při němž se zřítily kaple svaté Barbory, která pak byla barokně přestavěna. R. 1703 byla vystavěna severní brána kláštera s pískovcovou sochou sv. Anežky a v letech 1740-1753 vybaveny a upraveny interiéry klášterních kostelů.

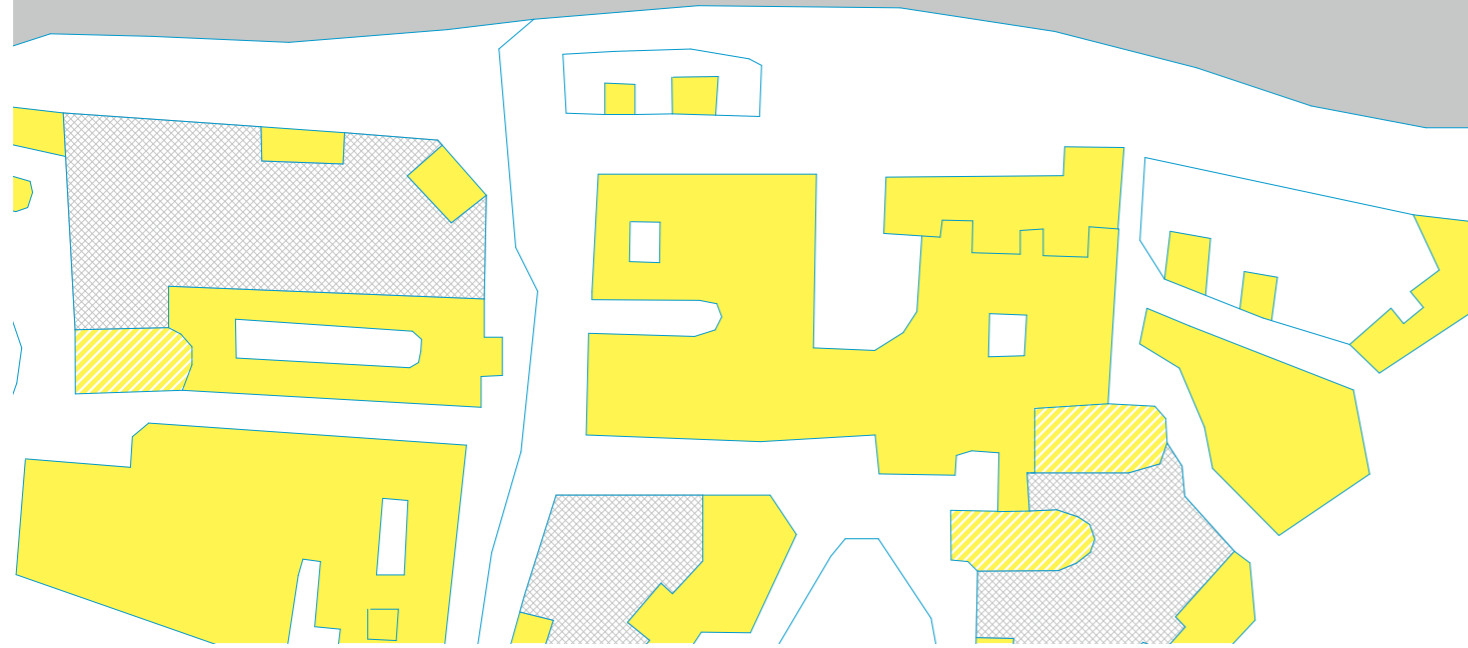
Dne 12. ledna 1782 byl klášter klarisek dekretem císaře Josefa II. zrušen. V roce 1793 došlo ke dražbě kláštera a poté k jeho adaptaci na chudinský nájemní dům. V roce 1888 měl být objekt v rámci asanace Starého Města stržen, ale došlo k ustanovení Jednoty pro obnovu kláštera blahoslavené Anežky a klášter tak byl ušetřen.

V 90. letech 19. století je čtvrt Na Františku je pestrou směsicí všech profesí spojených s řekou, ale i typů z periferie lidské společnosti. Bydleli zde plavci z vorů a pramic, pískaři, dřevaři a dělníci z pil, hlídači z jezů a rybáři, řemeslníci, uhlíři a nádeníci, ale i zloději, karbaníci a žebráci, opilci a prostitutky. V letech 1900-1914 proběhla 1. etapa obnovy kláštera, vedená architektem Antonínem Cechnerem. Or roku 1940 probíhala druhá etapa obnovy, vedená prof. Oldřichem Stefanem. V 1958-1963 vedl obnovu J. Hyzler a v roce 1963 se stala majitelem objektu Národní galerie. Závěrečná etapa obnovy probíhala v letech 1965-1986 pod vedením architektů K. Kuncy a J. Hlavatého.

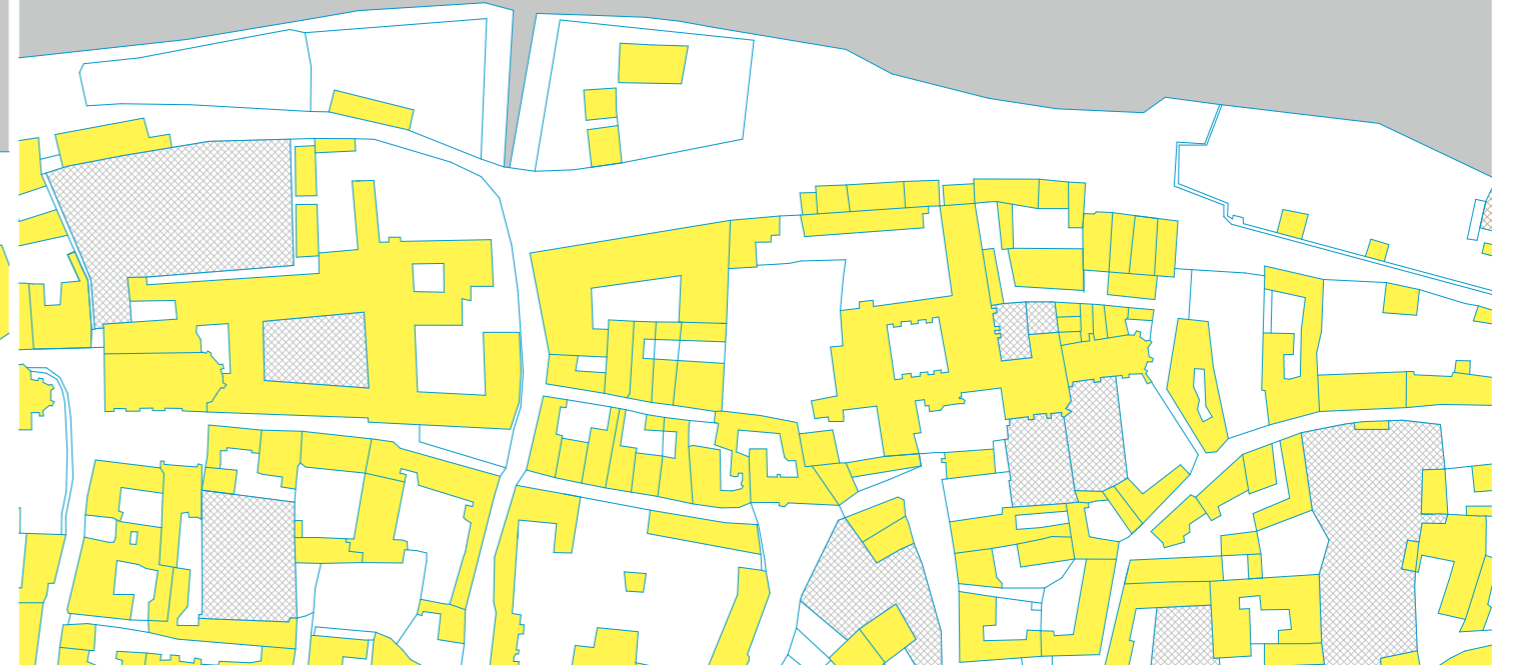


- SVĚCENO 1234
- 1238 - 1245
- ZAPOČATO 1261
- SVĚCENO 1383

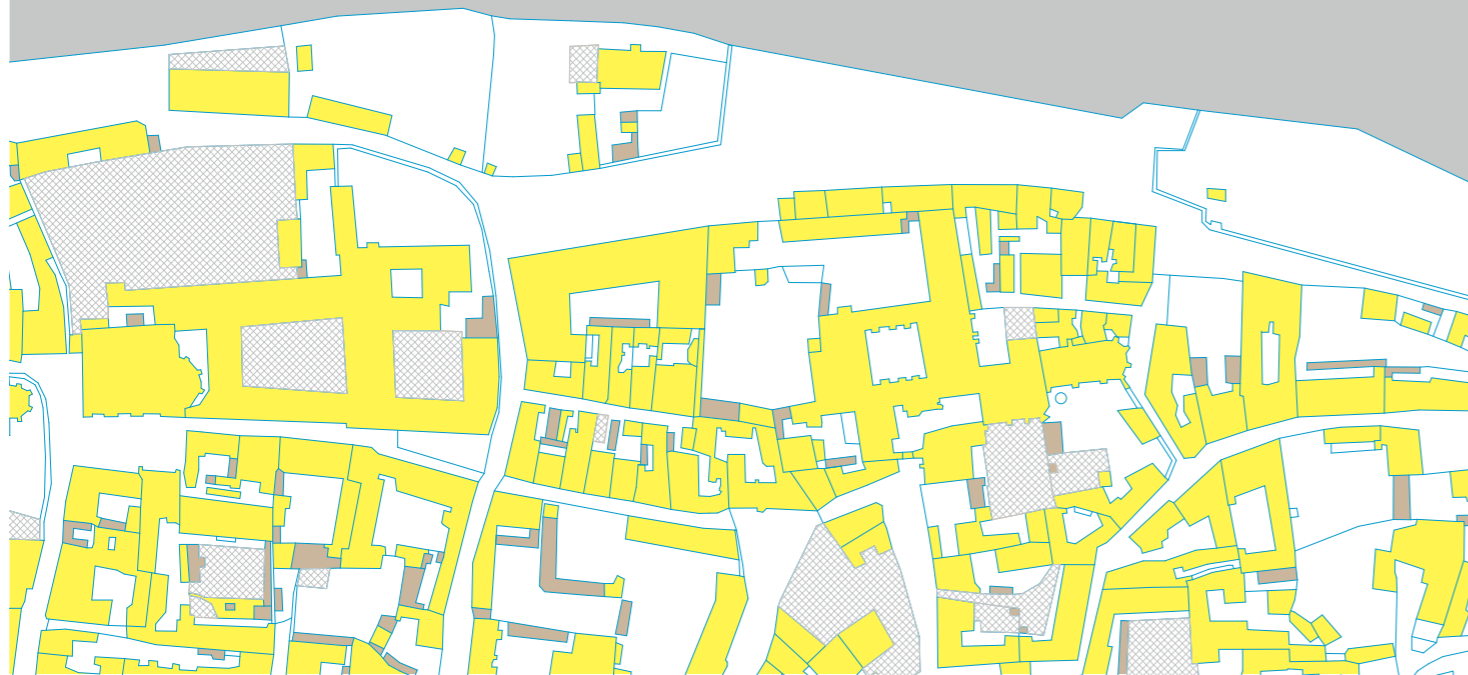
1790



1811



1842



1938



STAVEBNÍ VÝVOJ LOKALITY



OBRAZY OD JOSEFA MATIČKY ZOBRAZUJÍCÍ OKOLÍ ANEŽSKÉHO KLÁŠTERA, 50. LÉTA

STAV PŘI REKONSTRUKCI, 60. LÉTA



**ANALÝZY**

## Cíl analýz

Cílem bylo posouzení potenciálu místa a hledání jeho poslání. Hledání vztahů minulého a současného, města, lokality, místa. Jak mohu zasáhnout do prostředí, abych nenarušila jeho strukturu a nezničila jeho charakter? A jakým způsobem mohu pozvednout význam Anežského kláštera, celé lokality a města?

Zabývám se kulturní strategií centra Prahy  
Hledám kulturní vertikály, které mají vliv na své okolí a jejich společné vazby.  
Současný stav nábřeží

## Současný stav nábřeží

Náplavka je plně využívána pro lodní dopravu jako kotviště, nástupní mola a parkovací plochy pro personál. Jedna z nejatraktivnějších částí pražských náplavek z hlediska panoramatu a napojení na městské centrum je využita jako parkoviště a nástupní plocha pro lodní dopravu. V současné době je nábřeží bez společenských aktivit a neslouží, jako fungující veřejný prostor.

Každý provozovatel lodní dopravy provozuje svoje vlastní nástupní a výstupní terminály. Výsledkem je zcela nepřehledné nábřeží zejména v části na Františku. Pontony jsou různorodé, často nevalné technické kvality a vzhledu.

Ve svém návrhu počítám s koncepcí Pražských břehů, která navrhuje vytvořit v oblasti Revoluční - Na Františku, Lodní Nádraží. Bude řídit nástup a výstup lidí, prodej lístků a dopravu lidí na náplavku. Mělo by tak dojít k oživení v této části náplavky, naplnit ji novými aktivitami a odstranit nejednotný a nepřívětivý vzhled nábřeží a kotvicích lodí, který zastiňuje budovy za sebou a upoutává na sebe přílišnou pozornost.

## Doprava

V místě chybí bezpečné pěší napojení na Revoluční třídu - chodci jsou nuceni přebíhat čtyřproudou komunikaci v místě potencionálně uzlového bodu Pražského turistické Okruhu. Také přechod pro chodce u Anežského kláštera není dostačující. Je zde dlouhá čekací doba příliš ne navazuje na okolní prostředí.



### LEGENDA KULTURNÍ KLASTR

- HUDEBNÍ SÁLY
- KNIHOVNY
- GALERIE
- DIVADLA
- TURISTICKÁ TRASA PŘEVÁŽNĚ HISTORICKÁ
- TURISTICKÁ TRASA NÁKUPNÍ
- TURISTICKÁ TRASA PARKY
- NEMOVITÉ NÁRODNÍ PAMÁTKY

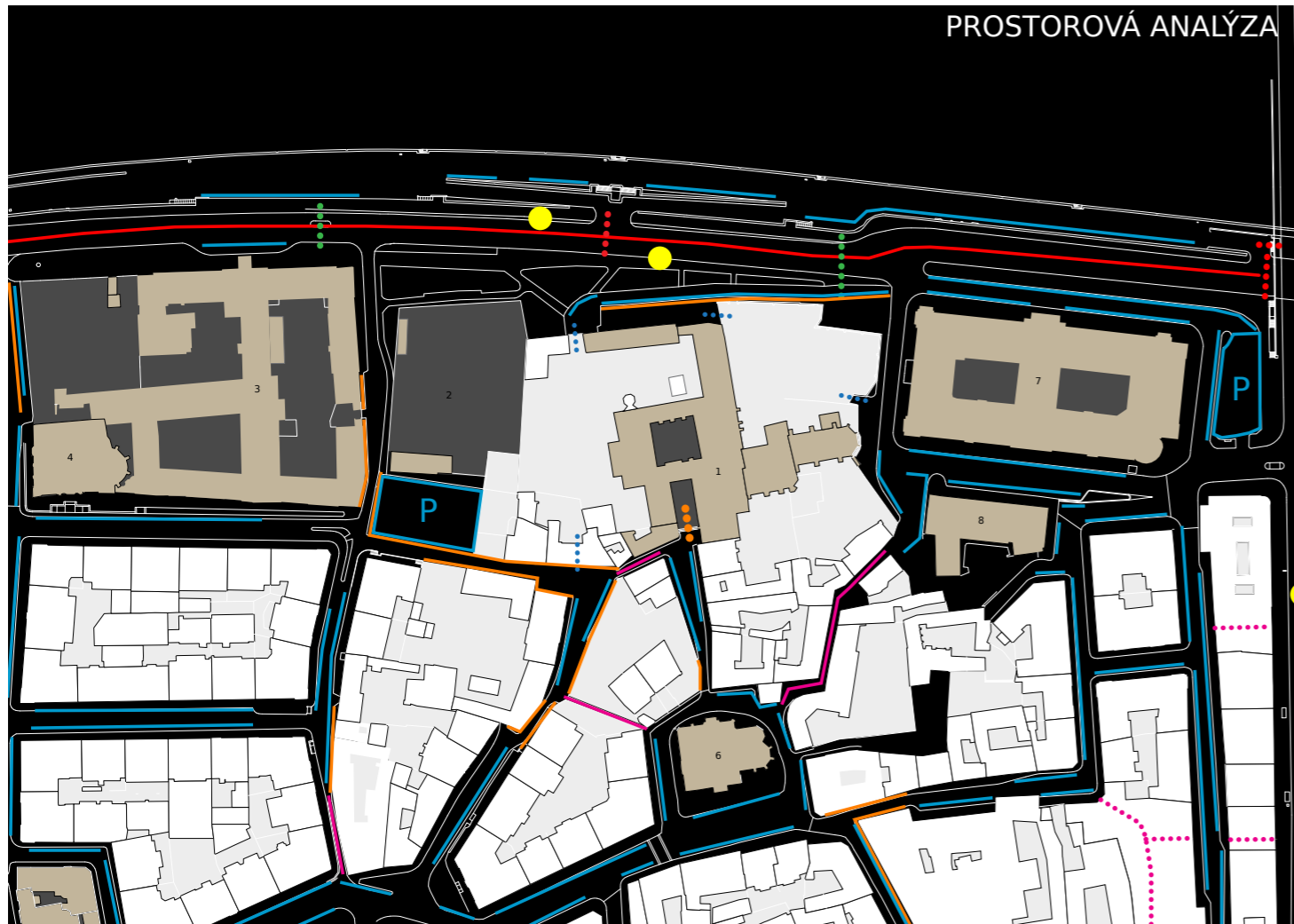


### LEGENDA DOPRAVA

- STANICE METRO
- ZASÁVKA TRAMVAJ
- ZASTÁVKA BUS
- LINKA TRAMVAJ
- LINKA BUS



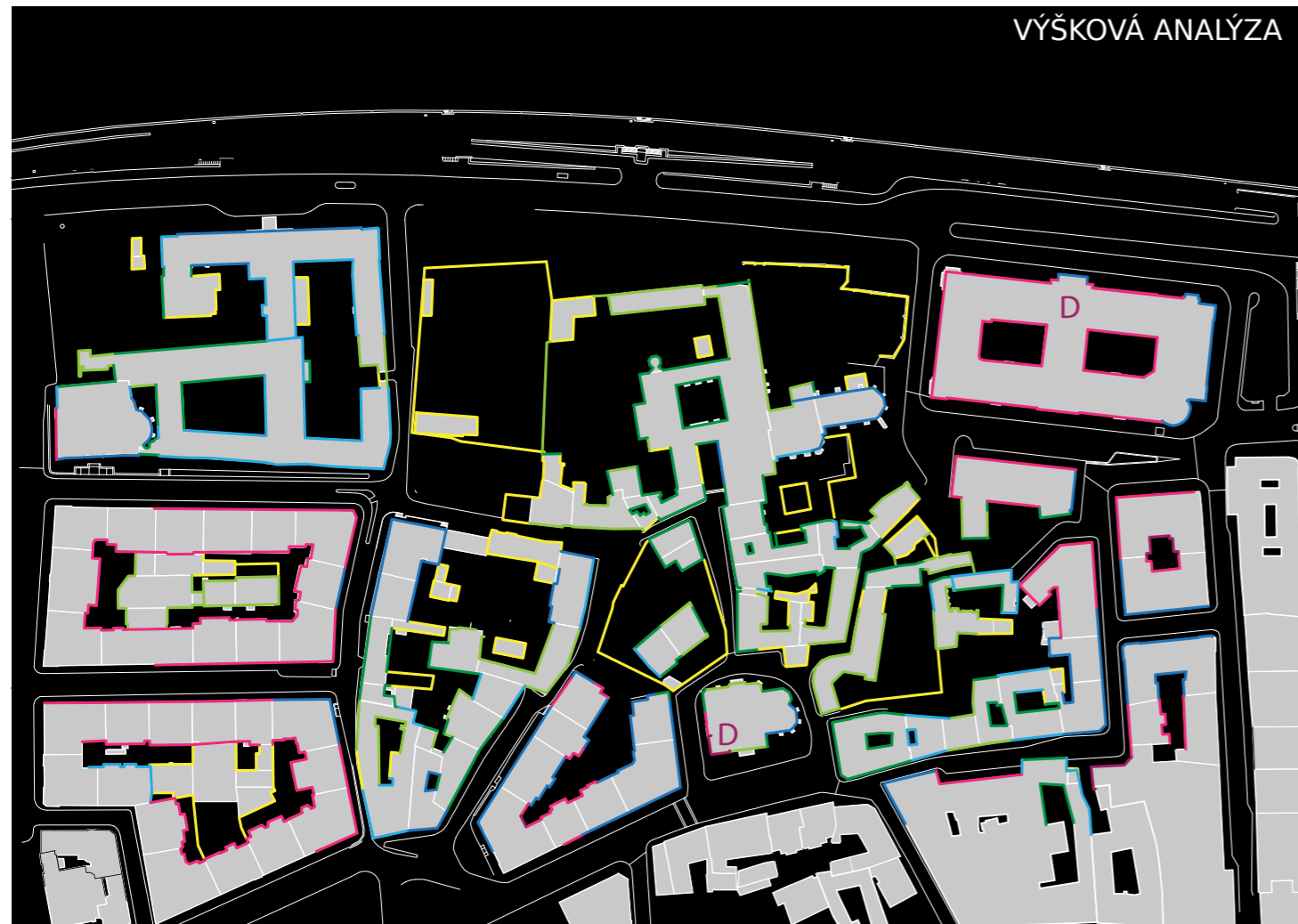
## PROSTOROVÁ ANALÝZA



## LEGENDA PROSTOROVÁ ANALÝZA

- KOMUNIKACE VYHRAZENÉ POUZE CHODCŮM A NEMOTOROVÝM VOZIDLŮM
- CHYBĚJÍCÍ CHODNÍKY NEBO CHODNÍKY MAJÍCÍ PROFIL UŽŠÍ JAK 1M
- VYHRAZENÉ PARKOVACÍ STÁNÍ / PARKOVIŠTE
- VEŘEJNÝ PROSTOR, NEOMEZENĚ PŘÍSTUPNÝ
- VEŘEJNÝ PROSTOR, OMEZENĚ PŘÍSTUPNÝ
- SOUKROMÝ, POLOSOUKROMÝ PROSTOR (EXTERIÉR)
- SOUKROMÝ, POLOSOUKROMÝ PROSTOR (BUDOVY)
- BUDOVY VEŘEJNĚ PŘÍSTUPNÉ S OMEZENÝM PŘÍSTUPEM
- VSTUP DO ANEŽSKÉHO KLÁŠTERA
- DALŠÍ MOŽNÉ VSTUPY DO AREÁLU ANEŽSKÉHO KLÁŠTERA
- EXISTUJÍCÍ PŘECHOD PRO CHODCE
- CHYBĚJÍCÍ PŘECHOD PRO CHODCE / PROPOJENÍ
- DOPRAVNÍ KOMUNIKACE PŮSOBÍCÍ JAKO BARIÉRA
- ZASTÁVKA MHD
- 1 ANEŽSKÝ KLÁŠTER, GALERIE
- 2 SPORTOVNÍ HRŠTĚ
- 3 NEMOCNICE NA FRANTIŠKU
- 4 KOSTEL SV. ŠIMONA A JUDY
- 5 ŠPANĚLSKÁ SYNAGOGA A ŽIDOVSKÉ MUZEUM
- 6 KOSTEL SV. HAŠTALA
- 7 MINISTERSTVO PRŮMYSLU A OBCHODU
- 8 TECHNICKÁ SPRÁVA KOMUNIKACÍ HL. M. PRAHY

## VÝŠKOVÁ ANALÝZA

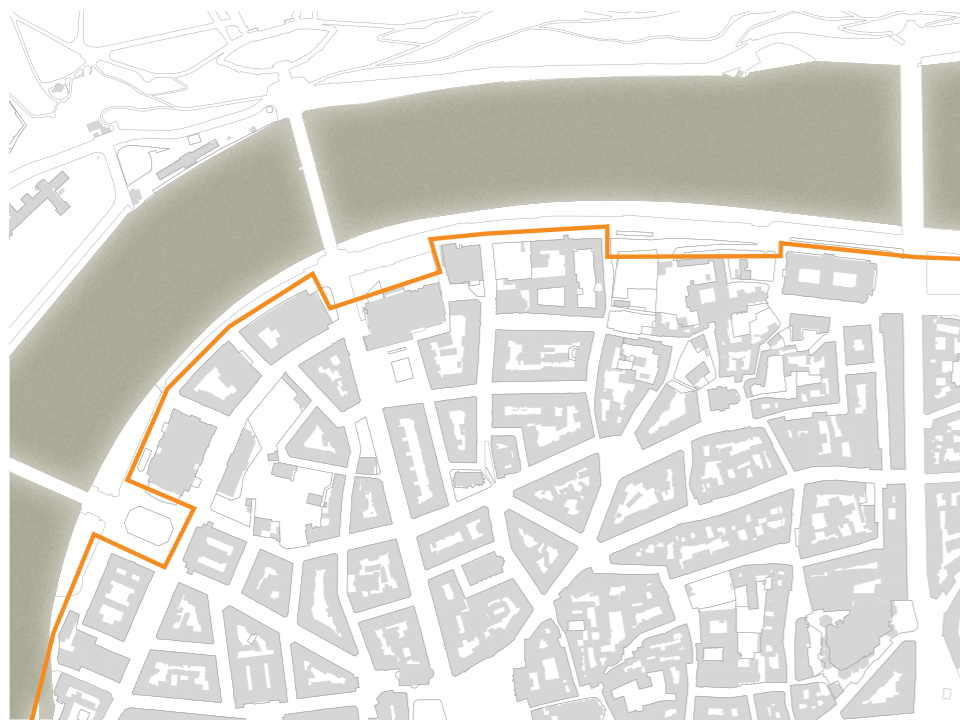


## LEGENDA VÝŠKOVÁ ANALÝZA VÝŠKY ŘÍMS OBJEKTŮ

- do 6m
- 6 - 9 m
- 9.1 - 12 m
- 12.1 - 16m
- 16.1 - 21 m
- 21.1 - 26 m
- 26.1 - 40 m
- D vertikální dominanta



KONCEPCE NÁVRHU



RYTMUS PALÁČŮ NA NÁBŘEŽÍ

Na základě těchto úvah a analýz jsem stanovila prostorový koncept celku a vnitřního uspořádání. Formulují program, který doplňuje význam a hodnotu Anežského kláštera a vstupují do rezerv v jeho okolí.

Navazuji na rytmus Pražského nábřeží, Hmoty paláců se střídají s ustoupením otevřeného veřejného prostoru a vytváří tak napětí a dynamiku prostoru. Anežský klášter potřebuje dýchat a okolní budova by jej neměla zastiňovat. Ustupuji tedy i já na úroveň zdi Anežského kláštera. Vytvářím veřejný prostor, který slouží jako propojení s nábřežím a jeho rekreační a do budoucna snad i kulturní a společenskou funkcí.

Výška budovy je ovlivněna výškou klášterní zdi. Kousek od ní ustupuje a vytváří napětí mezi dvěma polaritami, které odstoupením a respektováním minulého vzájemně spojuje. Významová vertikálnost se propisuje do budovy samotné a vytváří tak napětí sama v sobě i k Anežskému klášteru. Horizontální hmota domu reaguje na postupně stoupající hmoty budov od řeky a mírně se stupňuje.

### Obsah

Prostor kláštera vždy fungoval jako živý organismus, kde byl od prvopočátku prostor pro vzdělání, tvořivost, vědu, umění i technický pokrok. Částečně si to i uchoval do dnes. Je prostorem pro umění, ale nedokáže v současných podmínkách nabídnout místo pro vzdělávání, tvořivost a konfrontaci názorů. Nová budova jej doplňuje a posiluje jeho současný význam.

### Nové fórum u Anežského kláštera

Instituce, která symbolizuje vysokou kvalitu, kulturnost, kreativitu, otevřenost

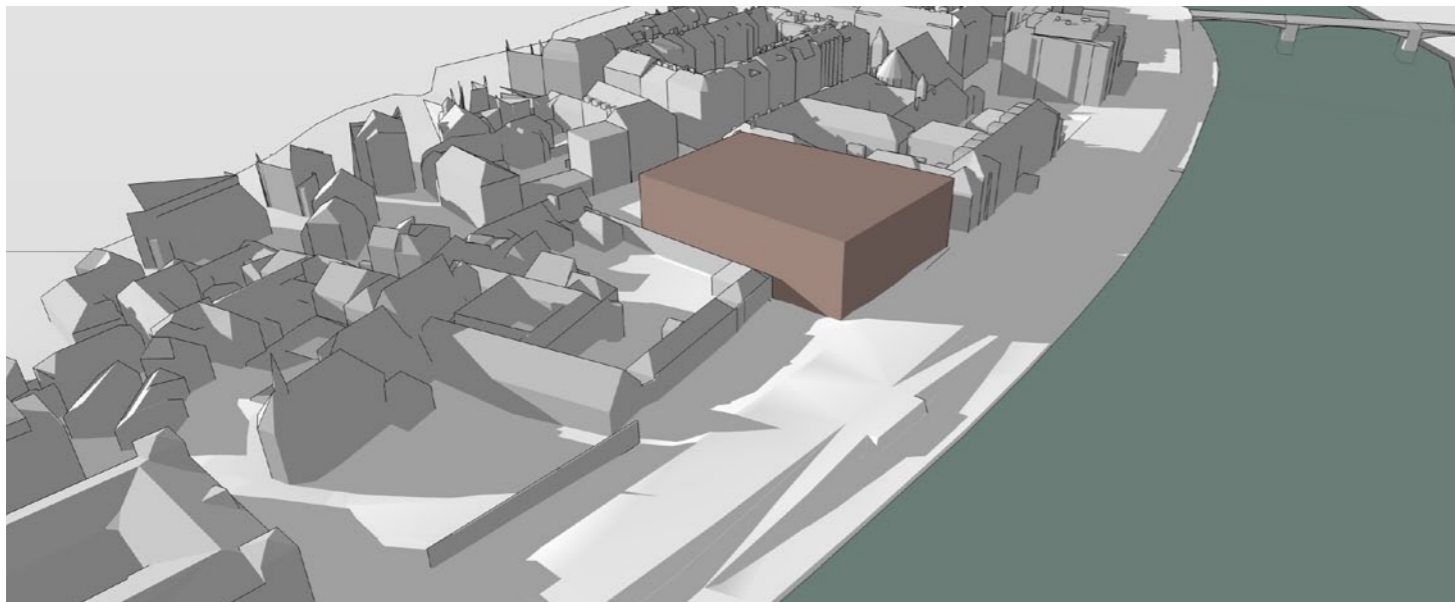
### Poslání

- Vytváří místo pro bohatost kulturních programů – výtvarných, performance, média, literární umění
- Studuje, prezentuje, rozšiřuje kulturu, umění, humanitní vědy
- Podporuje vnímání ČR ve světě jako kreativní země s kulturní tradicí
- Prosazuje českou kulturu
- Spoluorganizuje výstavy, pořádá odborné diskuse
- Současné, obměňuje, je dynamické
- Je garancí kvality
- Představuje zahraniční umělce, galerie, instituce, uvádí projekty, se kterými se ČR reprezentuje v zahraničí
- Je aktivním nástrojem zahraniční politiky v oblasti veřejné diplomacie
- Propojuje působení v oblasti kultury a cestovního ruchu
- Zajišťuje informační servis o Praze a její kultuře
- Podporuje obchodní zájmy, regionální spolupráci, lidská práva
- V oblasti vzdělávání, vědy, výzkumu, inovací spolupracuje s vysokými školami, institucemi, propagující úspěchy české vědy, vývoje
- Pořádá diskusní fóra, novinářské konference, diskuse
- Pořádá akce i mimo své prostory – flexibilita působení
- Je centrem sdílení zkušeností, platforma pro profesionální rozvoj a spolupráci
- Organizuje think-tanky, kulaté stoly
- Podporuje diversitu

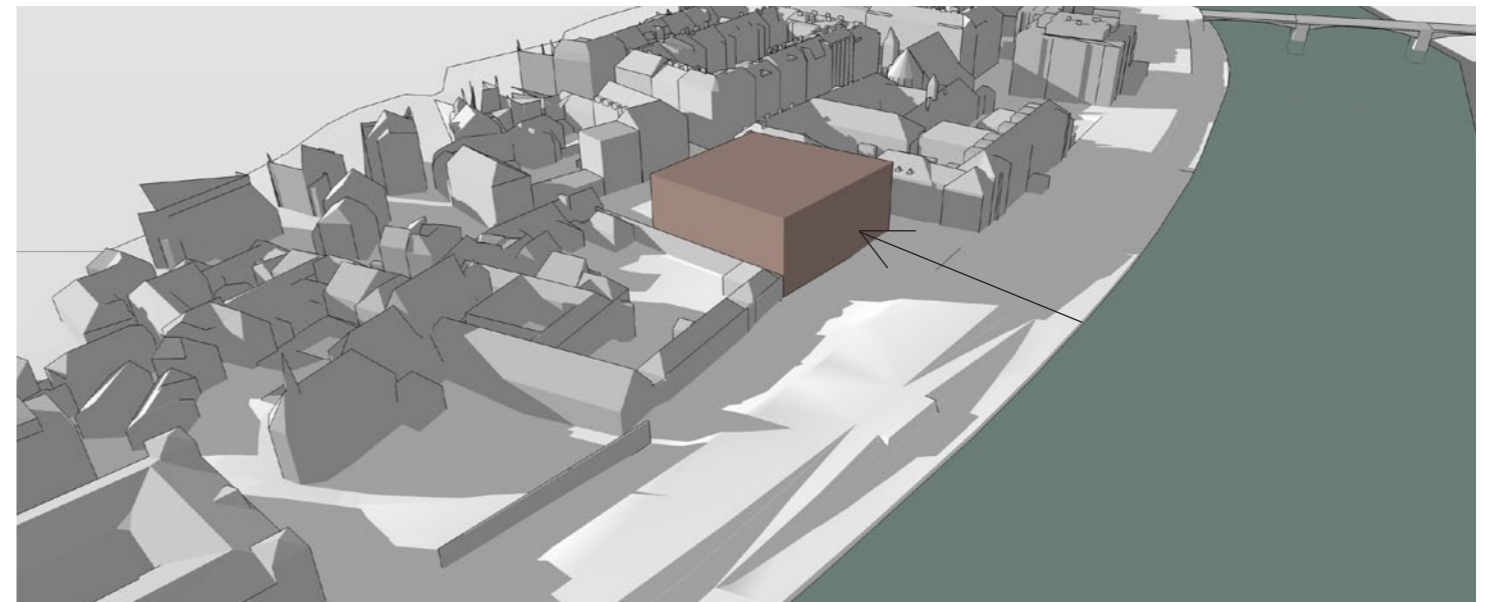
### Urbanistické a hmotové řešení

Některé pražské čtvrti se stávají pouze Disneylandem pro turisty, jiné podléhají komercializaci, nové výstavbě bez respektování udržitelného rozvoje a kulturní a společenské hodnoty. Tyto lokality, často i se svým sousedstvím či přílehlými čtvrtěmi, tak ztrácejí svou jedinečnou atmosféru. Je třeba obnovit společenskou strukturu tak, abychom mohli vrátit Praze zpět její charakter. Formu, která dokáže mluvit a je naplněna. Vnitřní obsah Prahy je dnes mrtvý a tak je třeba usilovat o jeho obnovení, protože nabízí nenahraditelnou hodnotu – otisk historie, který může promlouvat ke generacím současným i budoucím.

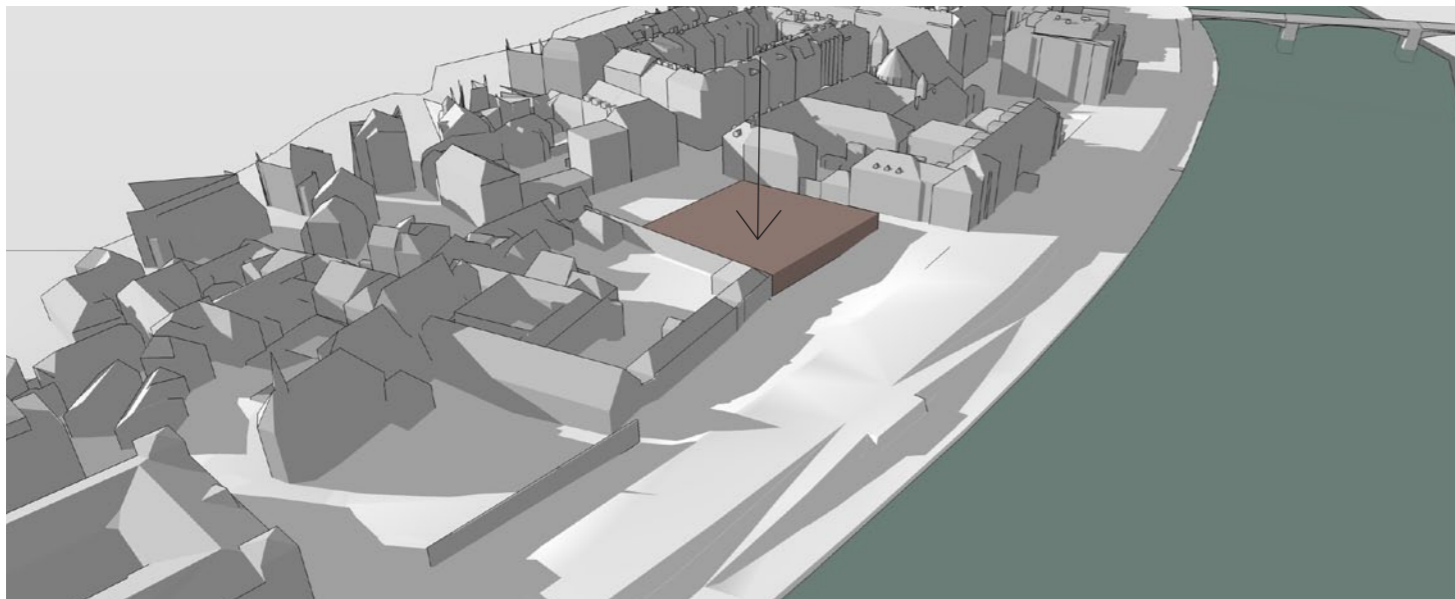




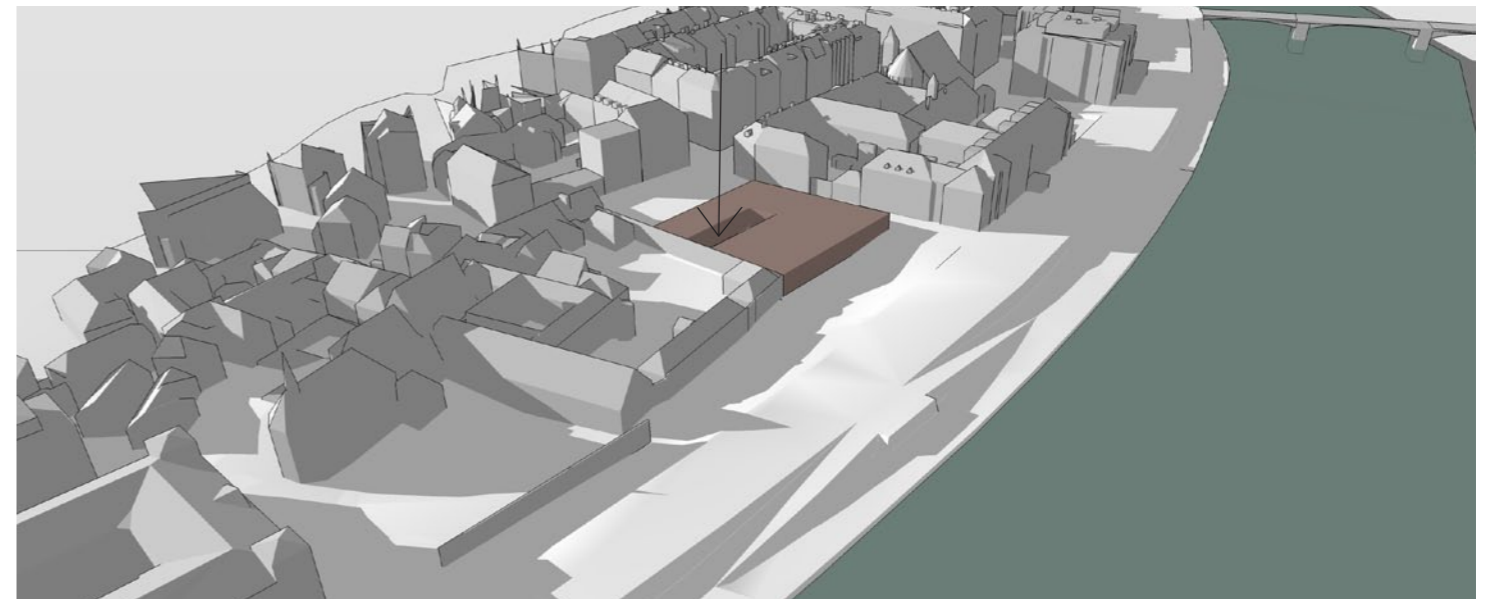
A) Hmoty přejímající výšku střechy nemocnice na Františku a předstupující do nábrežní fronty



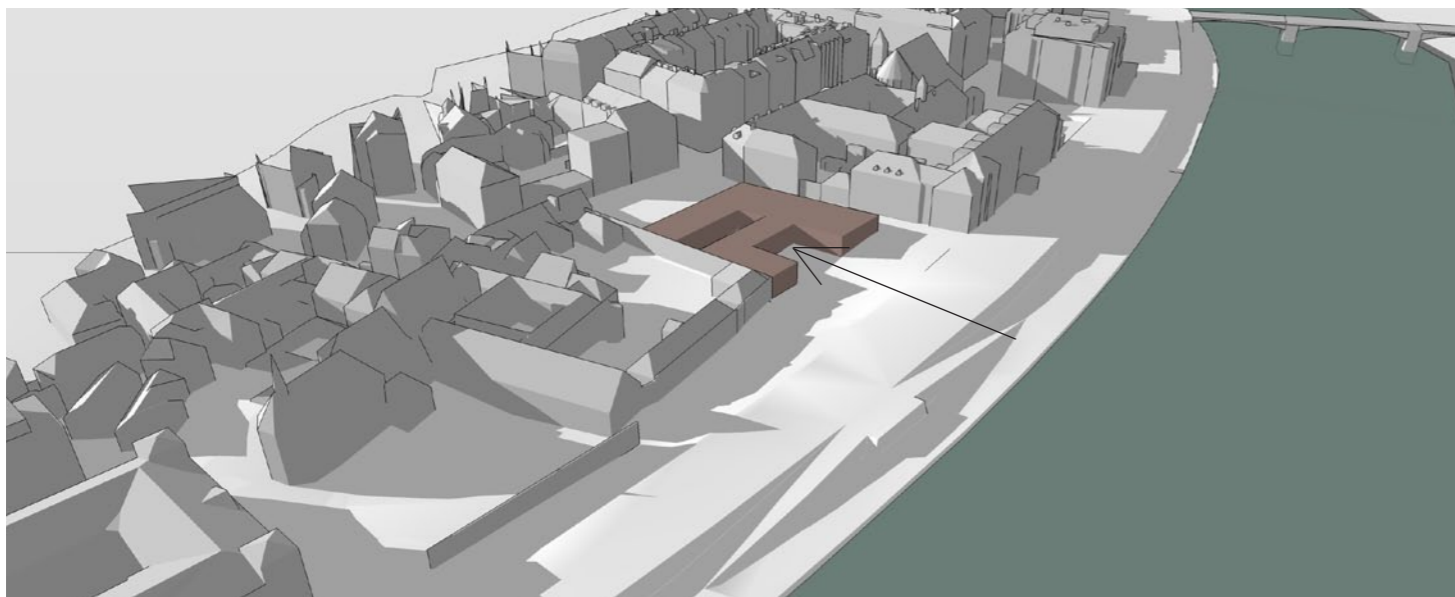
B) Ustoupení hrany na úroveň zdi Anežského kláštera. Historická souvislost, přejímání rytmu nábreží, ustoupení Anežskému klášteru, aby nebyl krytý v důležitých výhledech



C) Pokora vůči Anežskému klášteru, ustoupení hmoty



D) Vytvoření vlastního intimního prostoru v exteriéru, inspirace rajským dvorem



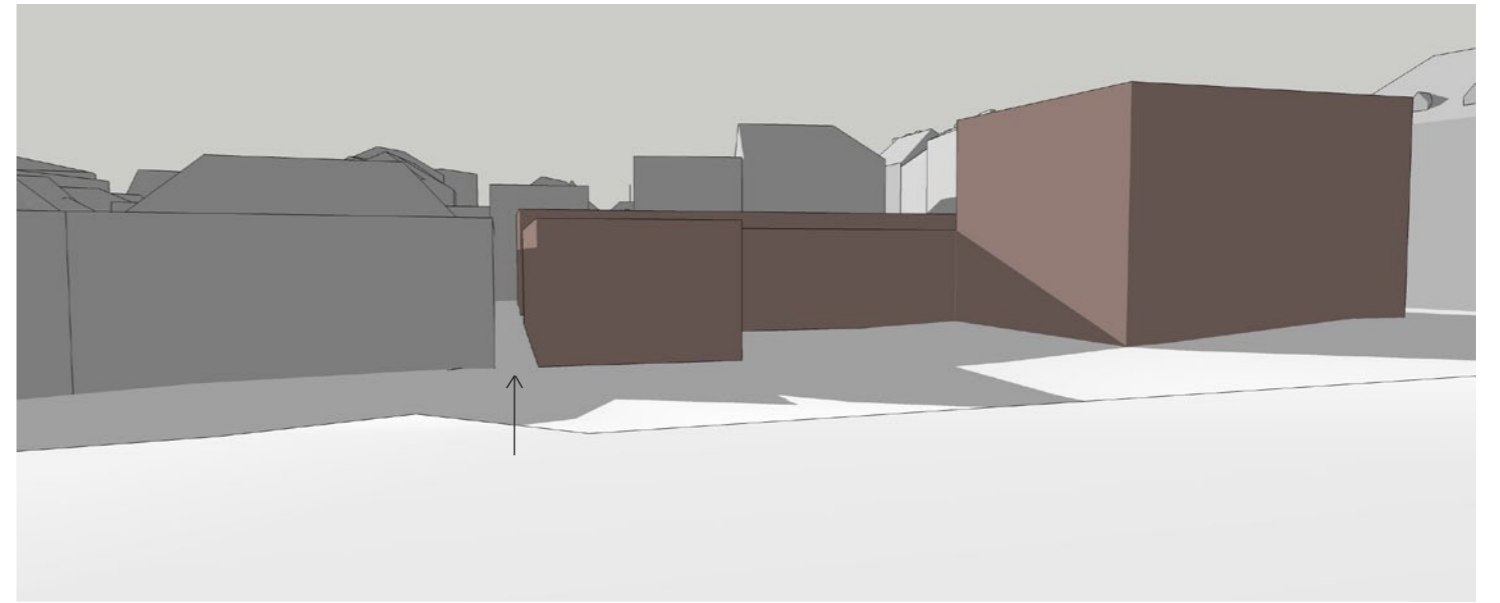
E) Ubrání hmoty, členění prostoru, ustoupení hmoty a vytvoření komunikativního předprostoru budovy, "náruč"



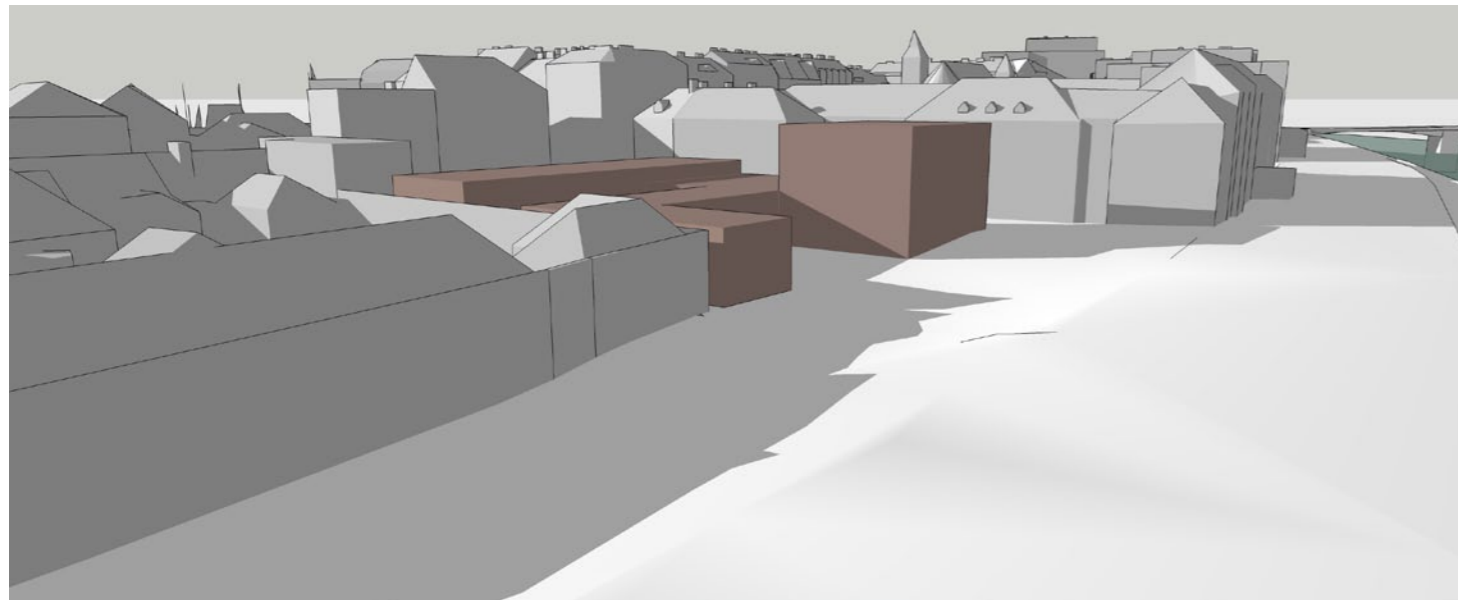
F) Propsání významových vertikalit do hmoty budovy



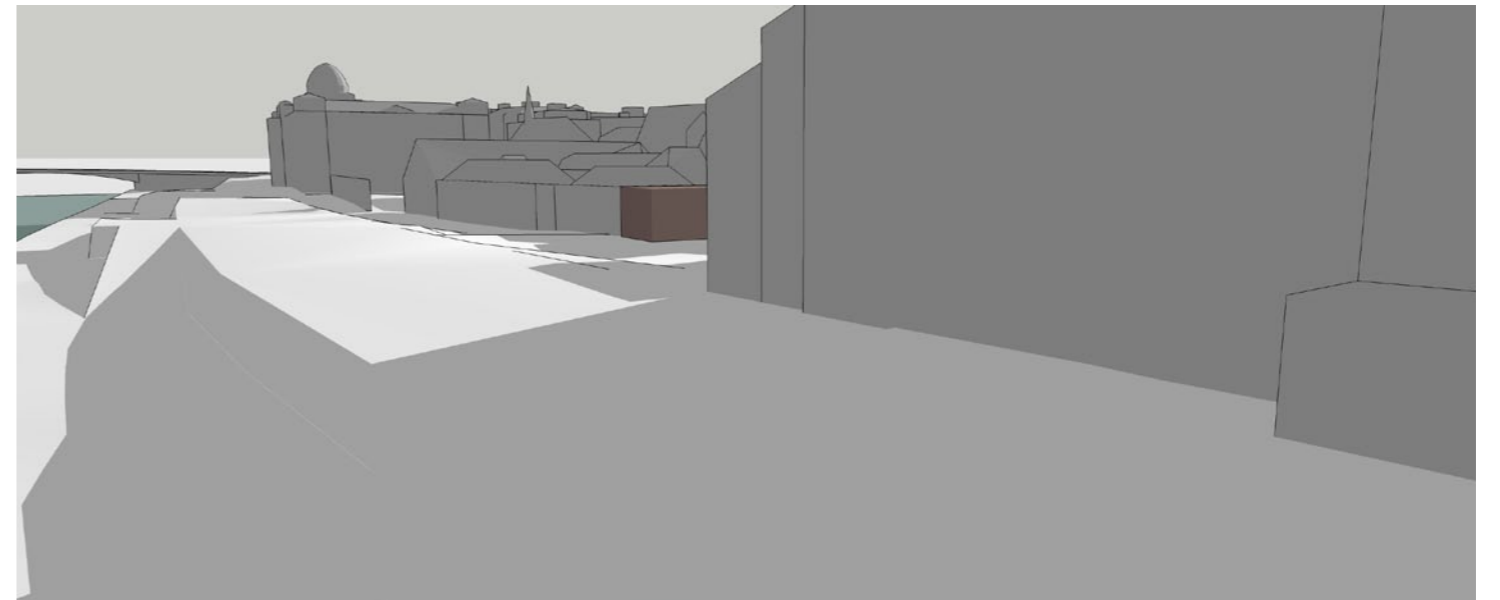
F) Ustoupení od klášterní zdi



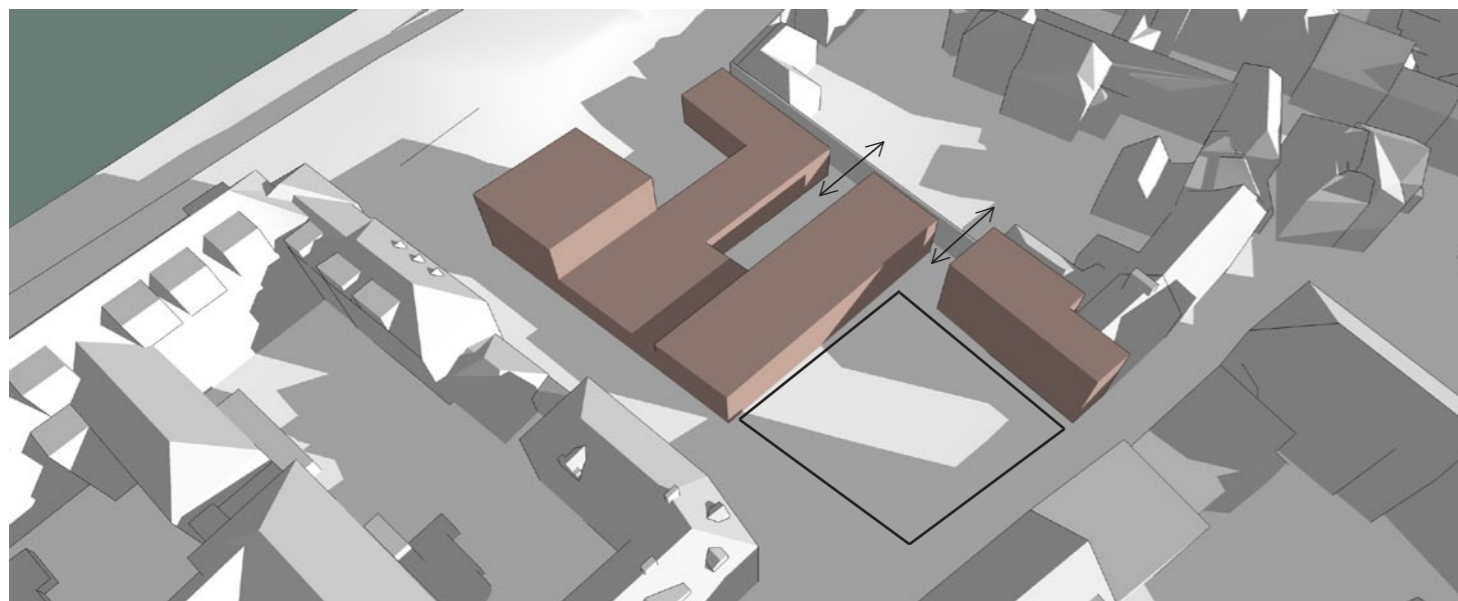
G) Ustoupení od klášterní zdi, napětí mezi dvěma hmotami, odstup, vztah



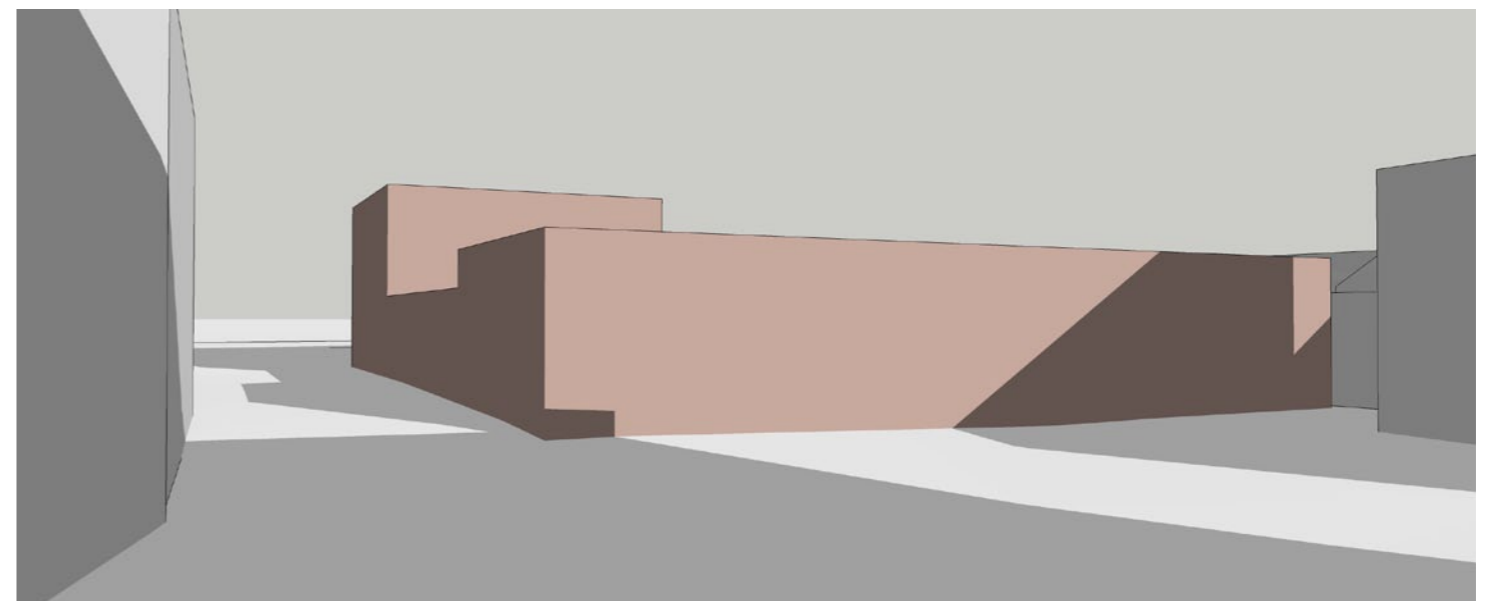
H) Výška římsy navazující na okolní zástavbu, přejímání střech okolních domů, dům si může v různých pohledech nasadit různé "čepice"



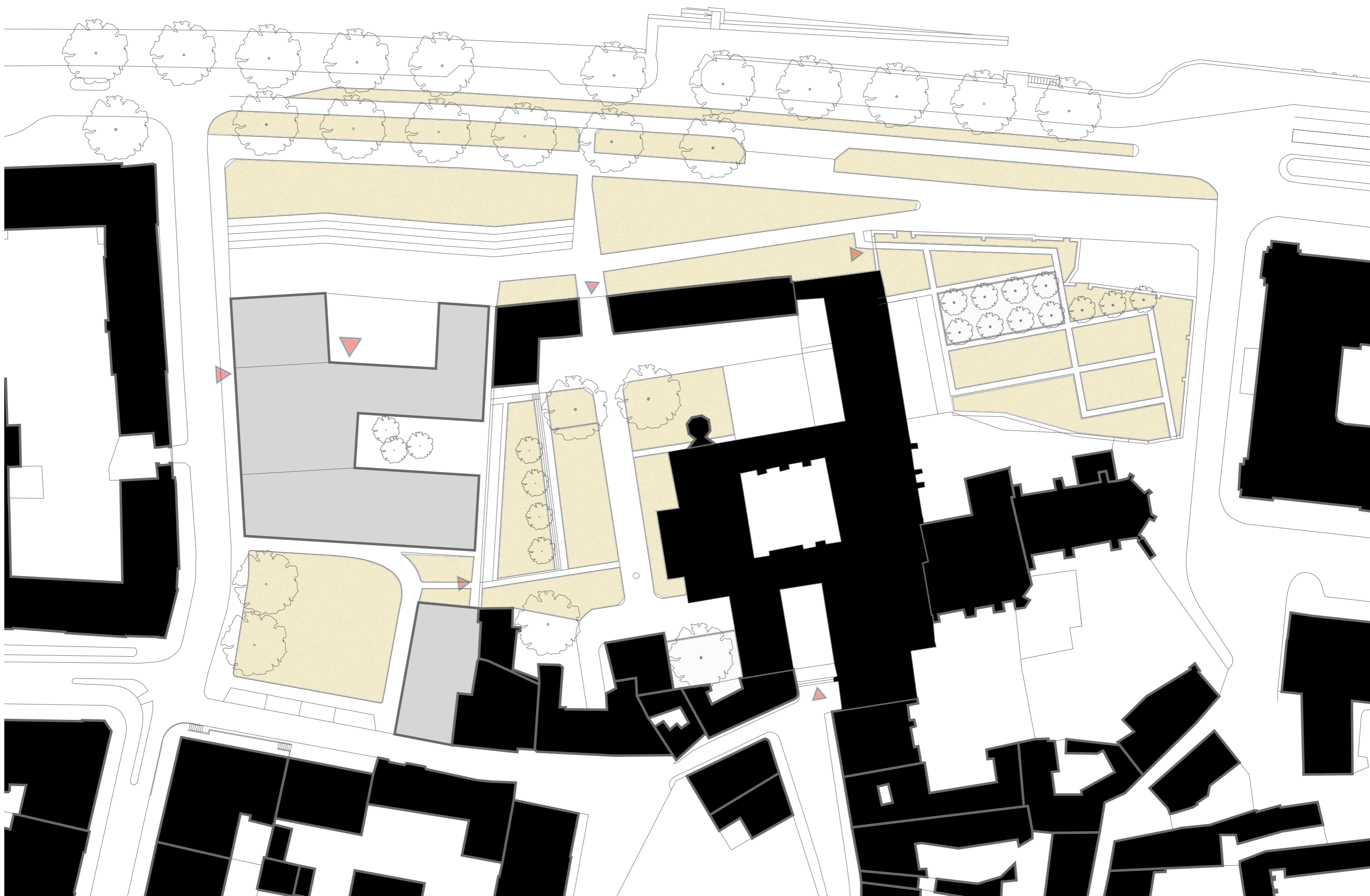
I) Ustoupení Anežskému klášteru, možnost překvapení



J) Volné prostranství nahrazující ubraný prostor dětským sportovním aktivitám, pobytová plocha pro residenty, vazby s Anežským klášterem



K) Členění hmoty, dynamičnost, výtváření bloku, který je charakteristický pro okolní čtvrť



## PŘÍBĚHY PROSTORU

### EVA

Konečně středa. Dnes máme zas sraz v tom novém domě, na Františku. Sice se na něm píše, že je to nějaká nová platforma, ale nikdo tomu neřekne jinak, než Ježek. Stínadla a Ježek. To je přece jasný. Ale mám to tam ráda. Mám ráda ten pocit, když vstoupím a místo prázdné zdi mám před sebou ty zežloutlé břízy. Vypadají tak nostalgicky, tenké bílé kmínky na tom divném betonu za nimi. Připomíná mi linky, co jsem kreslili křídou na zem, když jsme byli malí.

Nedávno jsem si tam domluvila rande naslepo. Nikdy nevíte, kdo přijde. A knihovna tam je snad nejlepší pozorovací místo na světě. Řekla jsem mu, ať mě počká u vchodu a já jsem mezitím mohla v klidu z dálky, bez vidění pokukovat, jestli je to náhodou není nějaký úchyl. A taky můžu vypadat aspoň jako intelektuálka, když pak vyjdu z té knihovny.

### ADAM

Poprvé jsem sem přišel na nějaké divadelní představení. Už vím, jmenovalo se to Regulace intimity, hráli to předtím v DISKu, ale tady to mělo lepší atmosféru. Mám to tam rád, ale není nad to si po představení vzít pivo a jít si s ním sednout ven na dvůr nebo ven před Ježka. Taky mám rád, jak tady potkávám různé lidi, najednou jsou tady i lidi, co zajímá umění a můžeme se bavit aspoň na chvíli o něčem jiném.

### PAN JAN

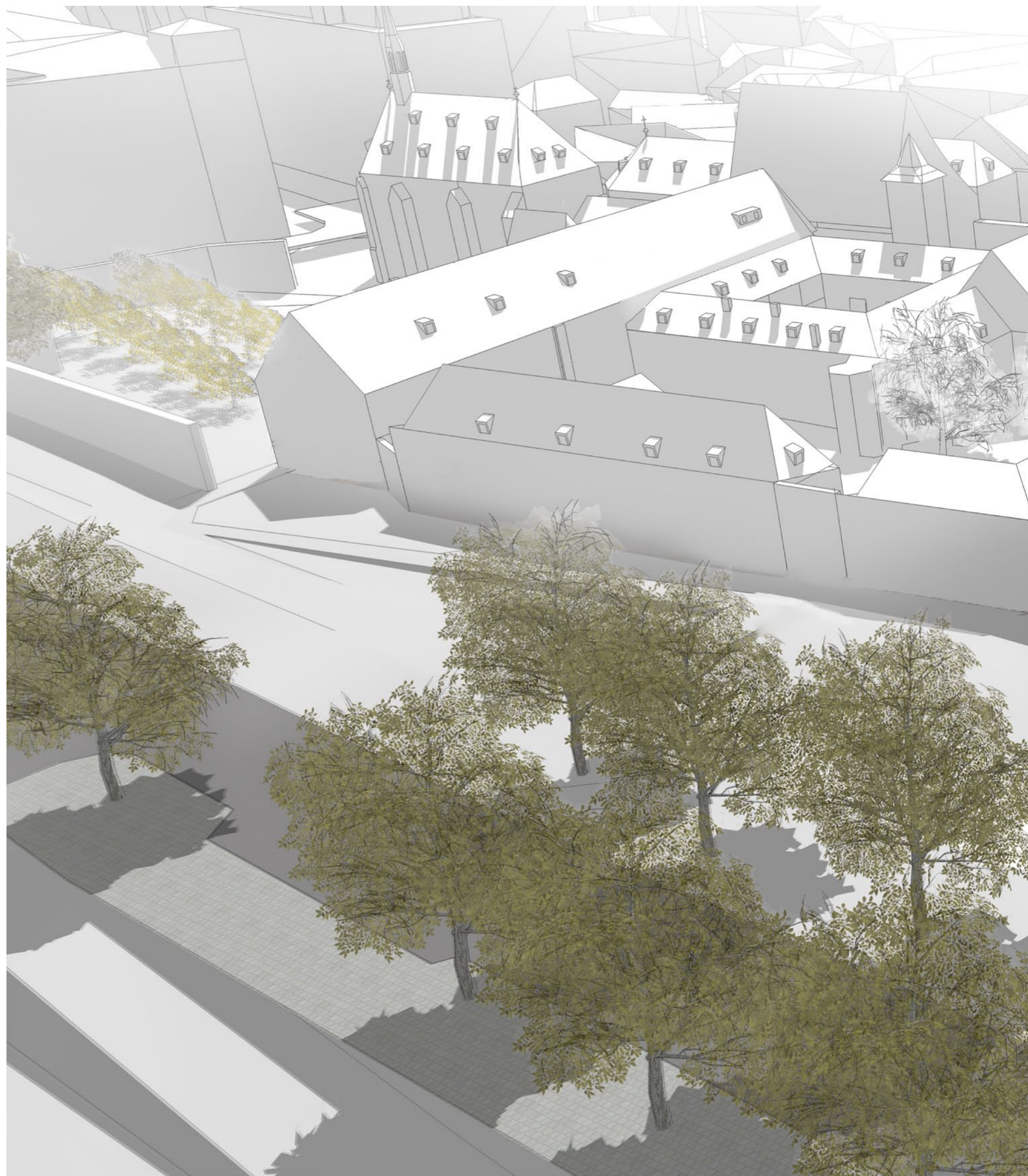
S manželkou bydlíme kousek odtud, pracuji na velvyslanectví a vždycky, když chci pozvat nějaké partnery na zajímavou přednášku nebo výstavu, můžu jim doporučit Novou Platformu. I když je výjimečně nezaujme nic tady, přijdou si na své v Anežském klášteře hned vedle.

### PETRA

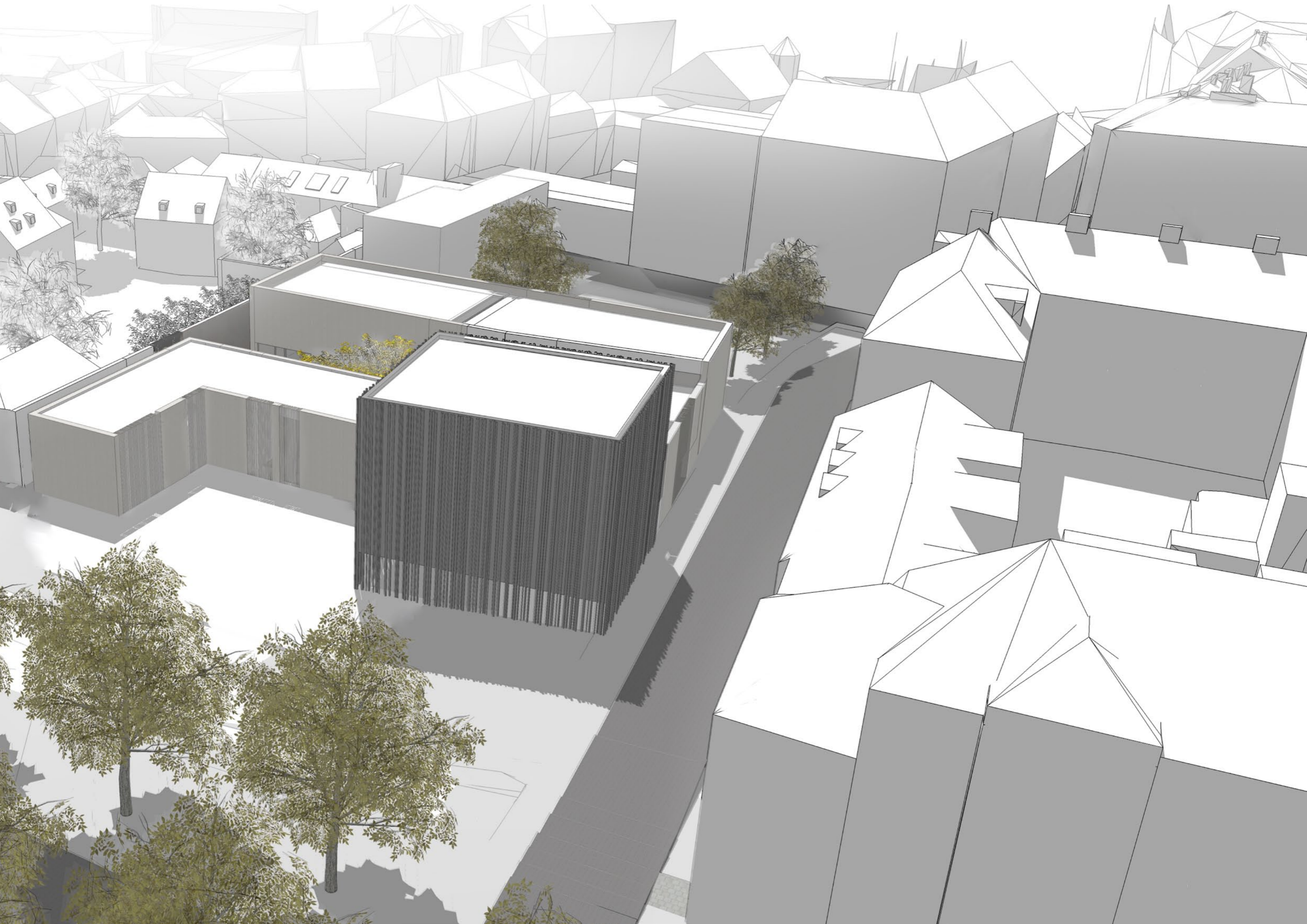
vždycky jsem byla spíš introvert, mezi lidmi moc nemusím, ale bydlím tady kousek a občas si zajdu něco přečíst do knihovny. Je tichá, schovaná, jsou tu vysoké stropy, takže nemám pocit, že se dusím a když chci, můžu si jít sednout ven na sluníčko.

### PANÍ IVANA

Já mám ráda sál ve druhém patře. Líbí se mi, jak můžu sledovat cestu za světlem. Jemně se rozptyluje po stěnách, ale zároveň mě neruší, takže se můžu soustředit na obrazy.











VÝSTAVNÍ PROSTOR



VSTUPNÍ HALA



1. NP  
M 1:250

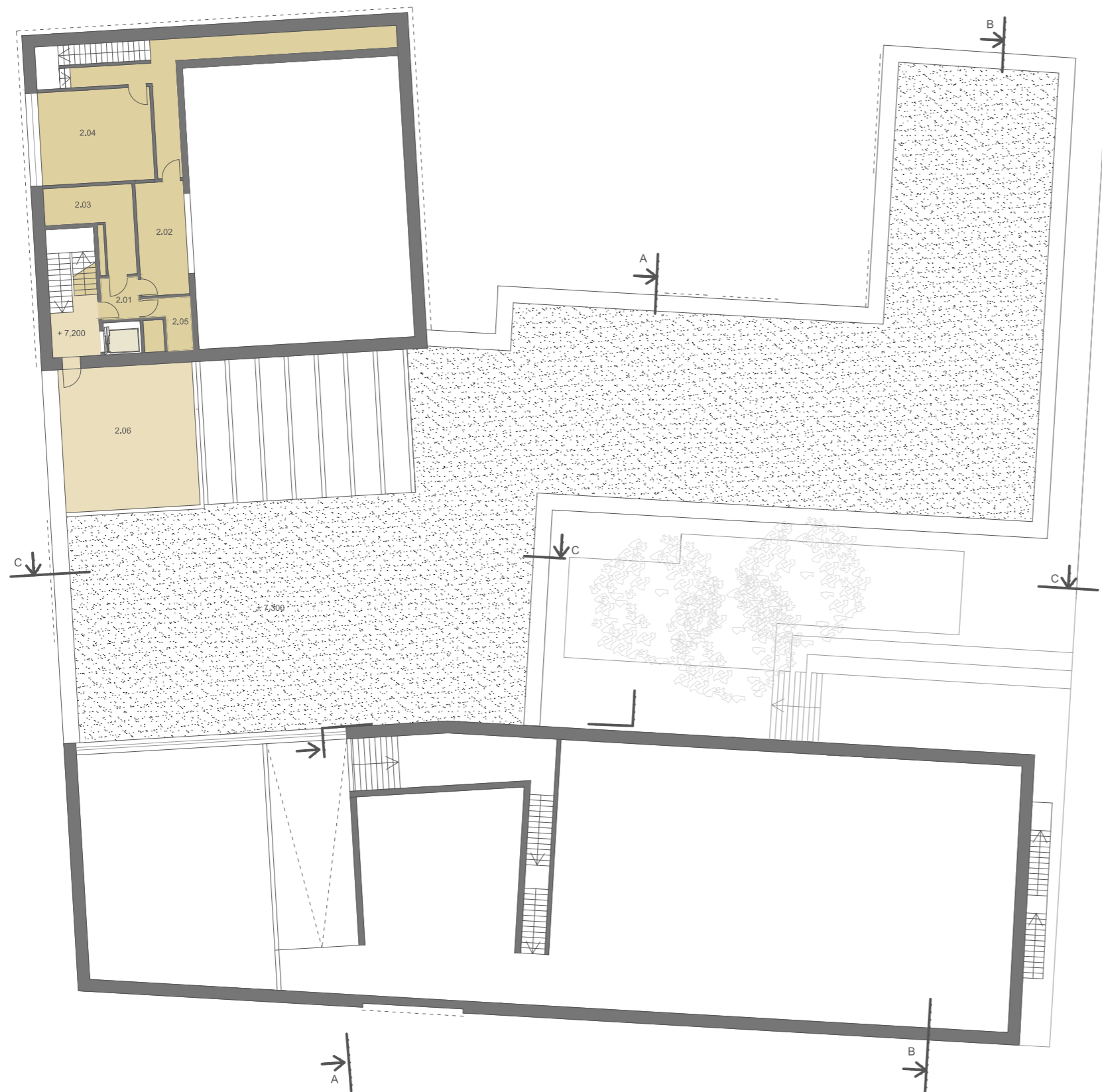
- 0.01 foyer
- 0.02 galerijní obchod
- 0.03 šatna
- 0.04 wc vozíčkáři
- 0.05 wc ženy
- 0.06 wc muži
- 0.07 úklidová místnost
- 0.08 knihovna
- 0.09 kavárna
- 0.10 sklad kavárna
- 0.11 kuchyn zaměstnanci
- 0.12 zasedací místnost
- 0.13 kancelár
- 0.14 kancelár
- 0.15 kancelár reditel
- 0.16 šatna zaměstnanci
- 0.17 wc a sprcha
- 0.18 wc
- 0.19 chodba
- 0.20 sklad nábytku
- 0.21 sklad galerijní obchod
- 0.22 výstavní prostor
- 0.23 ateliér, workshopy, výstavní místnost
- 0.24 výstavní sál





2. NP  
M 1:250

- 1.01 knihovna
- 1.02 sklad nábytek
- 1.03 black box
- 1.04 wc
- 1.05 šatna, maskérna
- 1.06 wc a sprcha
- 1.07 úklidová místnost
- 1.08 green room a kuchyn
- 1.09 sklad kulis
- 1.10 tranzitní sklad
- 1.11 archív
- 1.12 výstavní sál

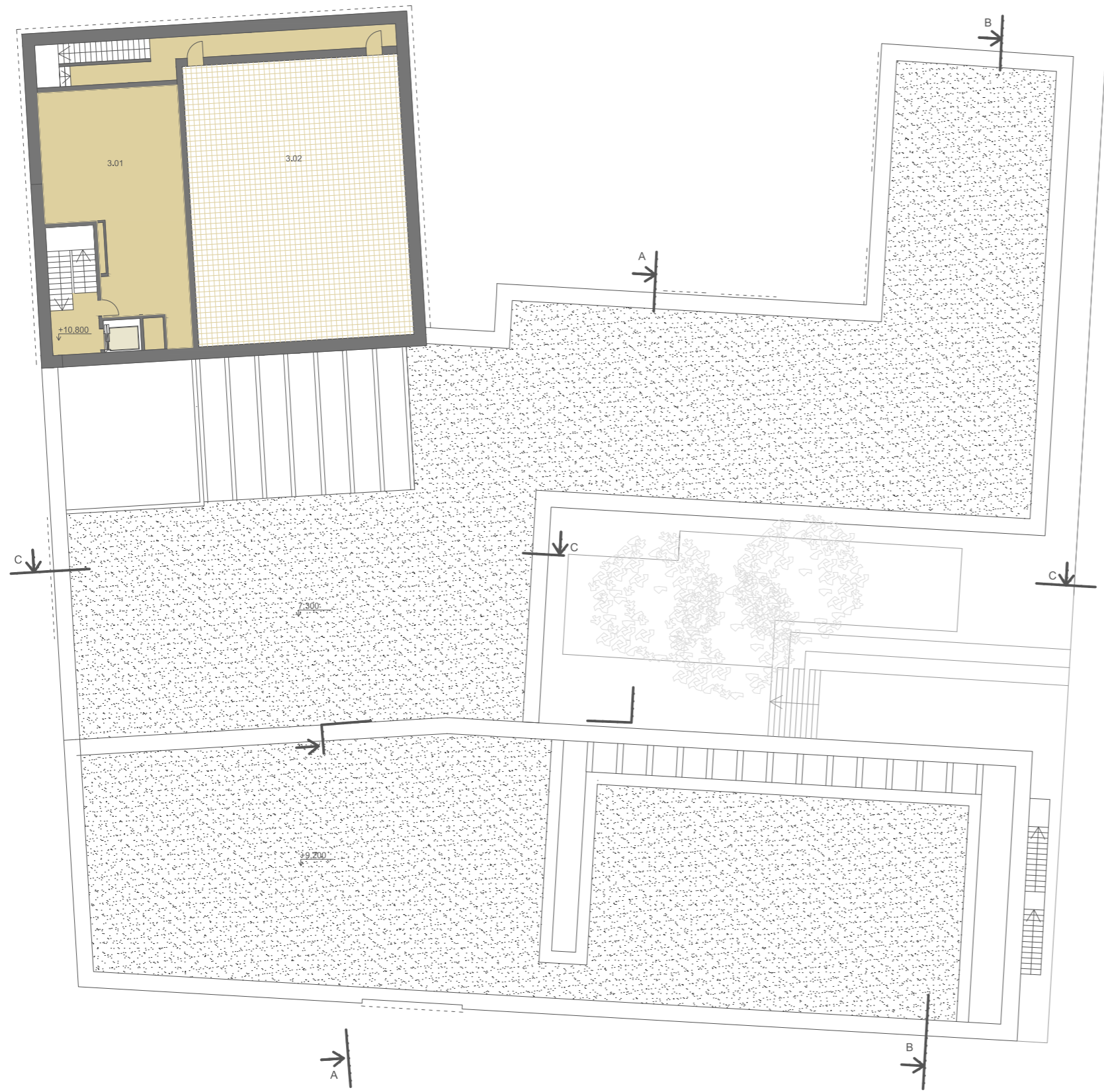


3. NP  
M 1:250

- 2.01 předsíň
- 2.02 kontrolní místnost
- 2.03 kotelna
- 2.04 zkušebna
- 2.05 servrovna
- 2.06 venkovní terasa

- 3.01 vzduchotechnika
- 3.02 tension grid /technici

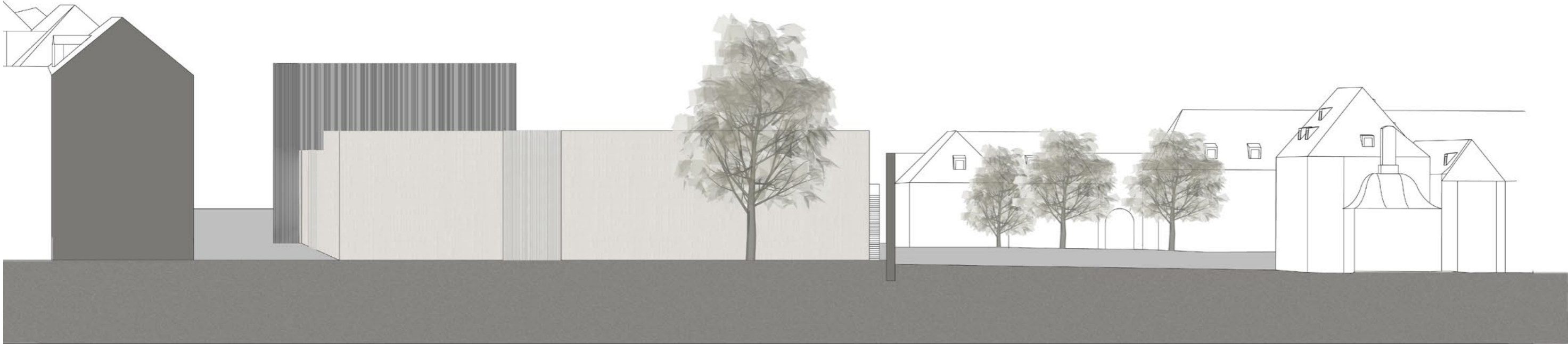




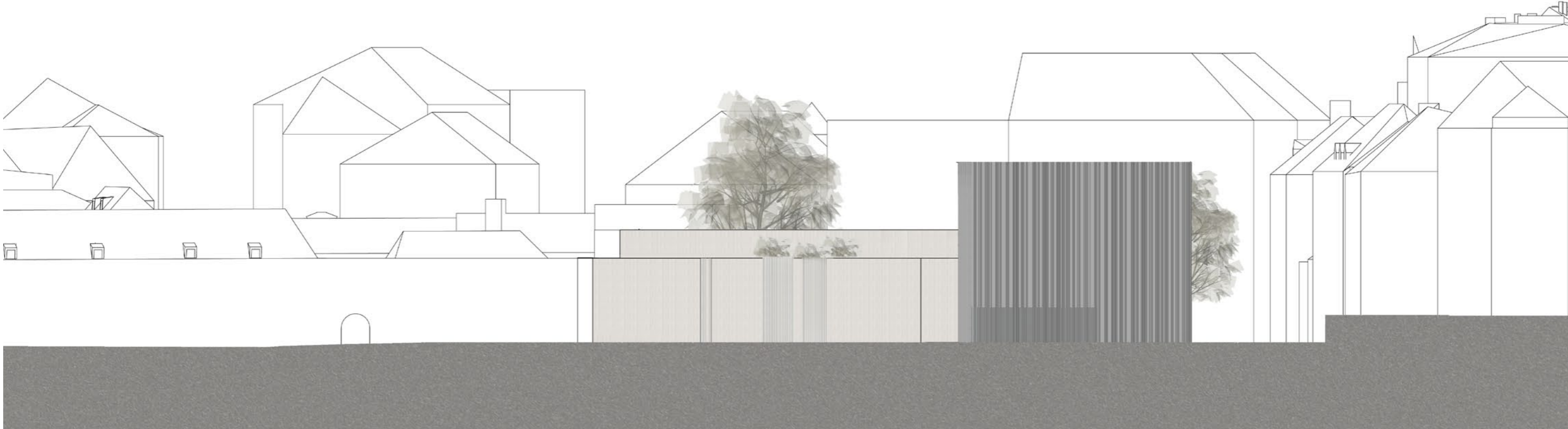
4. NP  
M 1:250

3.01 vzduchotechnika  
3.02 tension grid /technici

POHLED JIŽNÍ



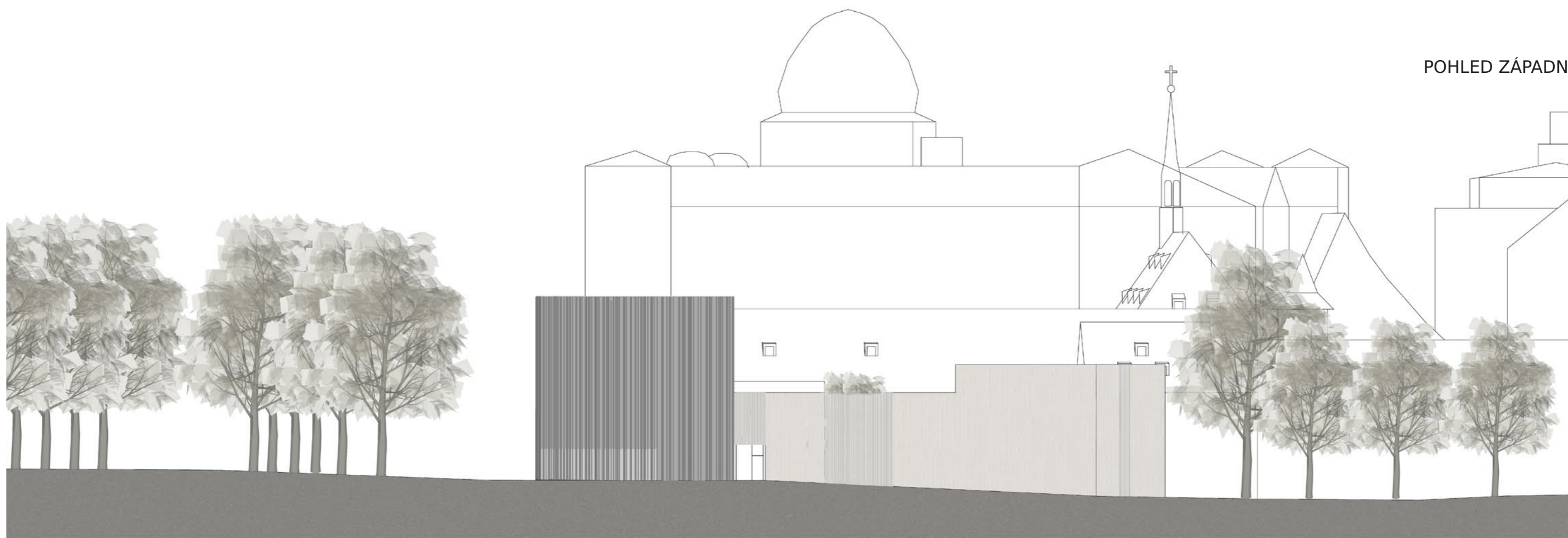
POHLED SEVERNÍ



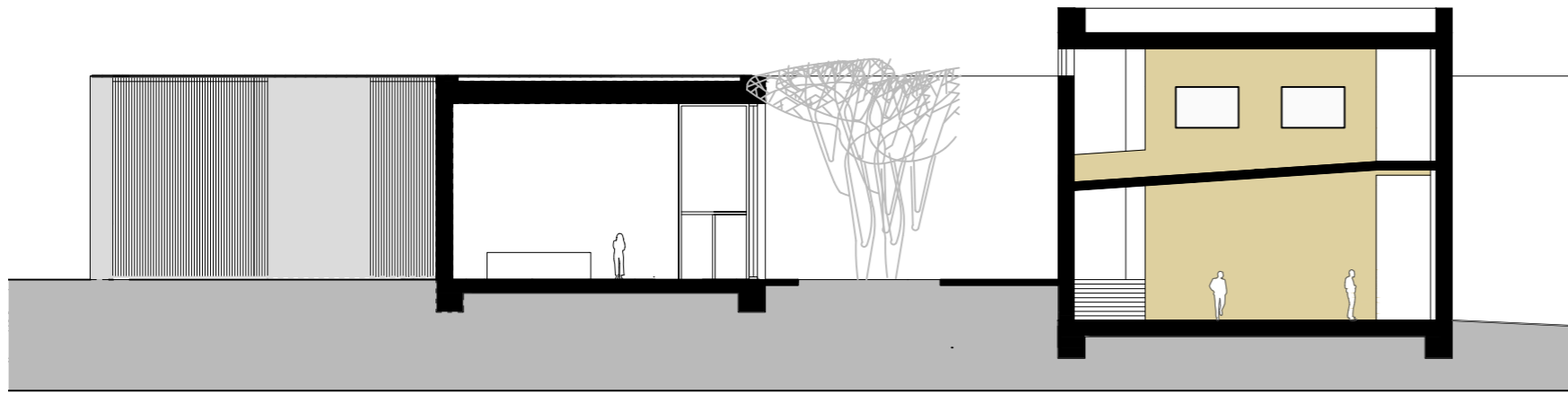
POHLED VÝCHODNÍ



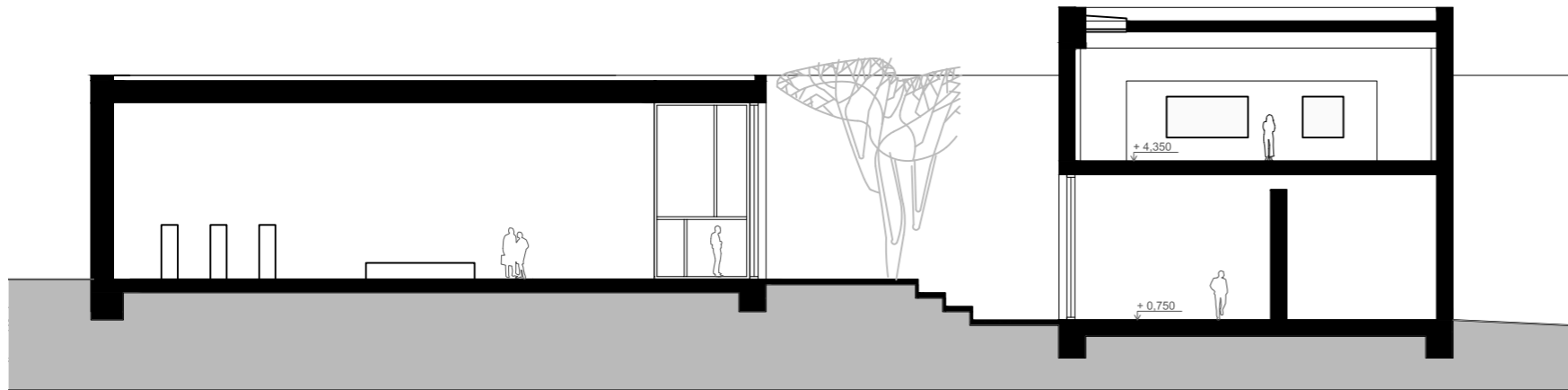
POHLED ZÁPADNÍ



ŘEZOPOHLED A-A  
M 1:250



ŘEZ B-B  
M 1:250



ŘEZ C-C  
M 1:250

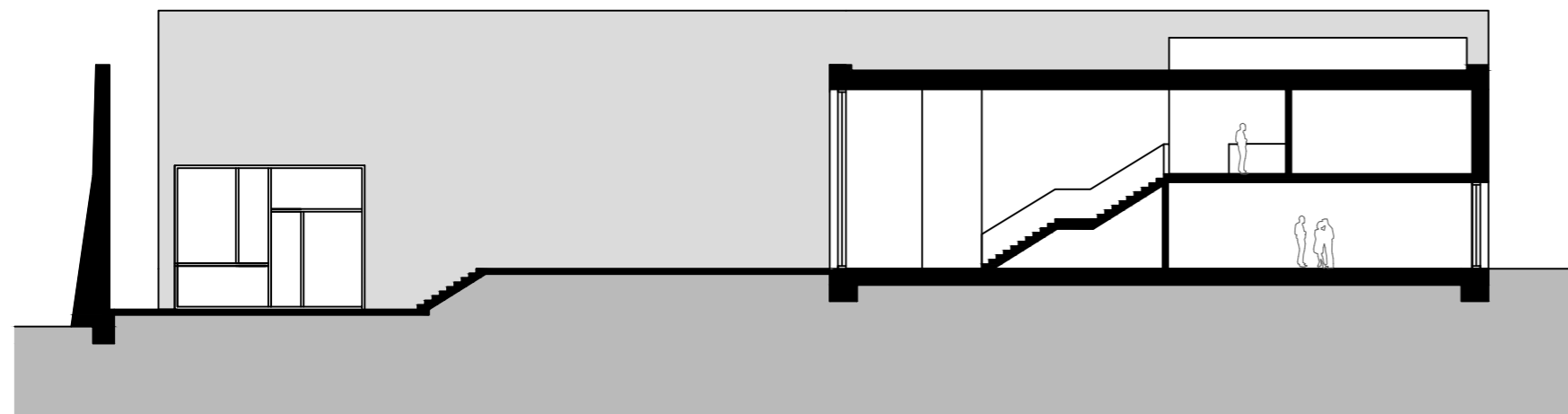
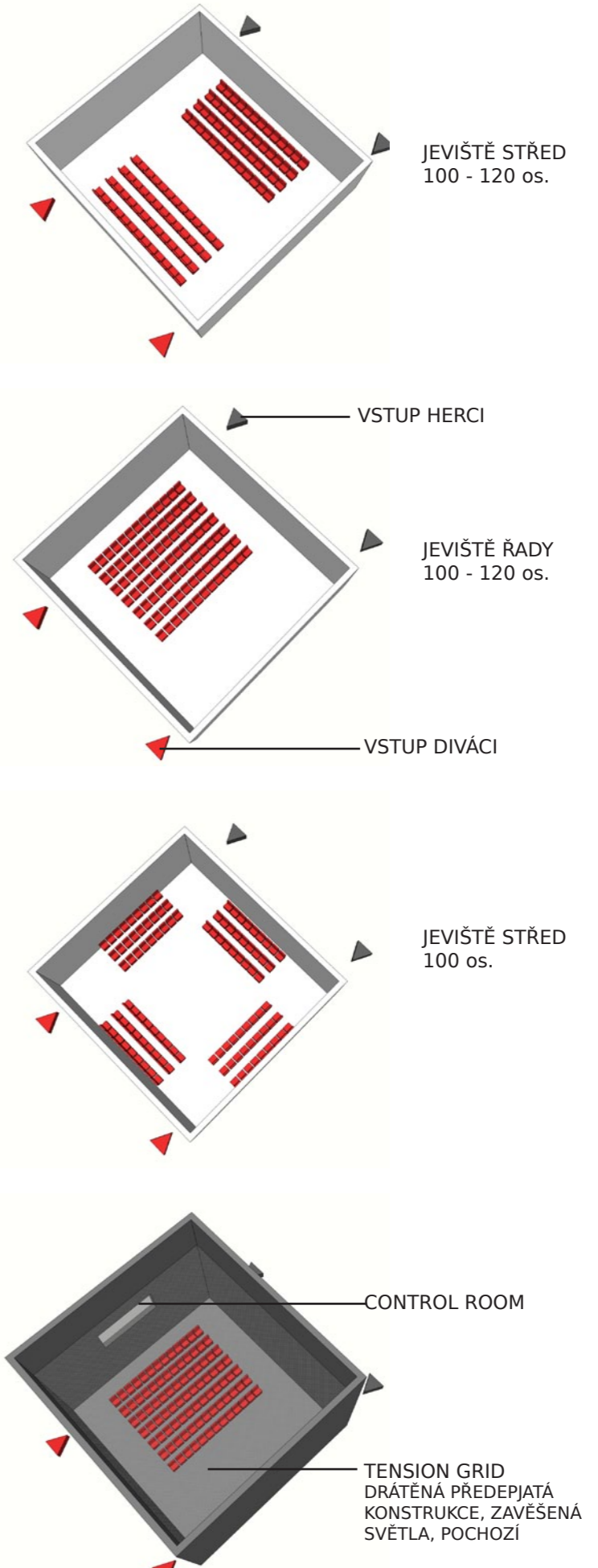


SCHÉMA FUNGOVÁNÍ BLACK BOXU





BOURACÍ PRÁCE M 1:1000

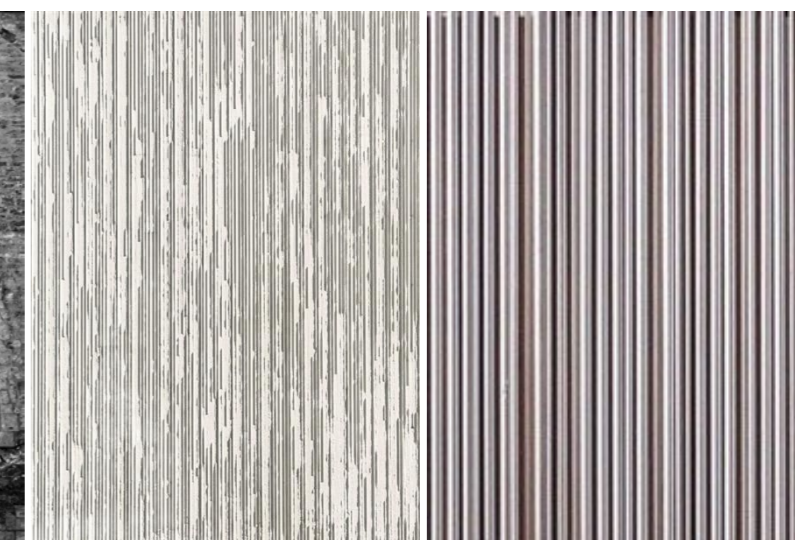
- OBJEKTY URČENÉ K DEMOLICI
- STÁVAJÍCÍ OBJEKTY
- NOVĚ NAVRŽENÉ OBJEKTY

DETAIL FASÁD

ANEŽSKÝ KLÁŠTER

NOVÁ FASÁDA, BETON

NOVÁ FASÁDA,  
HLINÍKOVÉ PROFILY



## TECHNICKÉ ŘEŠENÍ

Nová platforma o ploše 2930m<sup>2</sup> se nachází na pozemku v sousedství Anežského kláštera. Je přístupná z ulice Malá Klášterní, Kozí, Na Františku a Dvořákova nábřeží. 4 parkovací stání pro zaměstnance a návštěvníky galerie jsou zajištěny v ulici U Milosrdných. V návrhu počítám se záměrem zbudování hromadných garáží na Dvořákově nábřeží, kde by mělo vzniknout 140 parkovacích míst. Umělecká díla budou přivážena a vykládána ze západní strany objektu.

Pro objekt galerie byl zvolen železobetonový konstrukční systém. Ve výstavních prostorech (rozpon 13,5m) budou na stěnu kladeny prefabrikované předepjaté panely Spiroll, které zaručují vysokou únosnost stropu vyžadovanou účelem stavby. Stropní konstrukce dolních výstavních sálů tvoří prefabrikované nosníky lehce kónického tvaru, které jsou shora zalaty železobetonovou deskou.

Specifickým technickým řešením interiéru galerie jsou zdvojené sádkatónové příčky. Toto řešení bylo zvoleno především proto, že při zavěšení výtvarných děl přímo na konstrukci zdi by docházelo ke kondenzaci vodních par, které negativně působí na obraz ze zadní strany. Vytvořením vzduchové mezery je tento problém zcela odstraněn. Za touto zdvojenou

příčkou vzniká také prostor pro instalace vzduchotechniky, kdy je upravený vzduch vháněn do místnosti v místě paty příčky. Odsávání je zajištěno v horní části čelních stěn jednotlivých výstavních sálů.

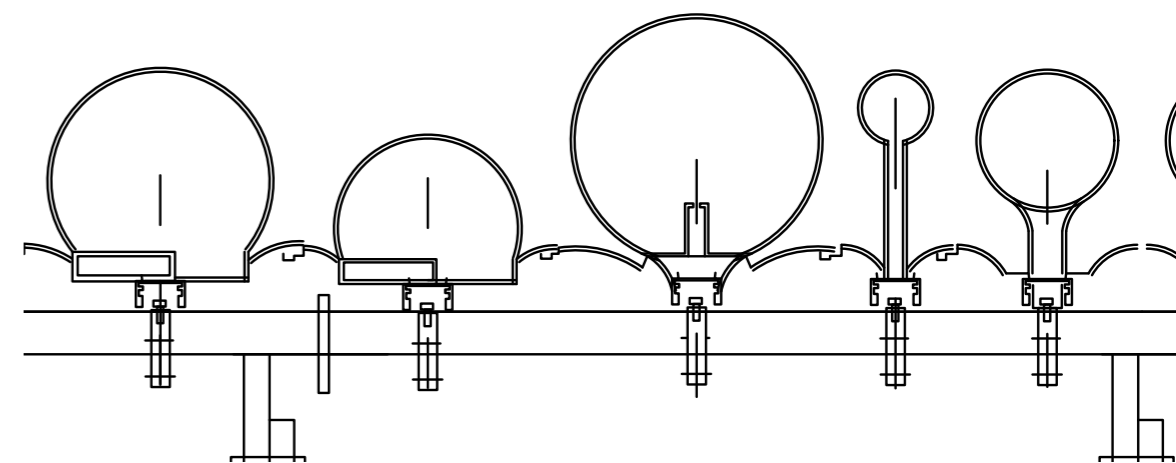
### Fasáda

Fasáda je zateplena a vnější plášť black boxu je tvořena profily ve tvaru z extrudovaného hliníku, který má vysokou odolnost vůči vlivům počasí. Fasáda na galerii je tvořena z pohledového perforovaného betonu. Okna na vnější fasádě jsou stíněna hliníkovými lamelami.

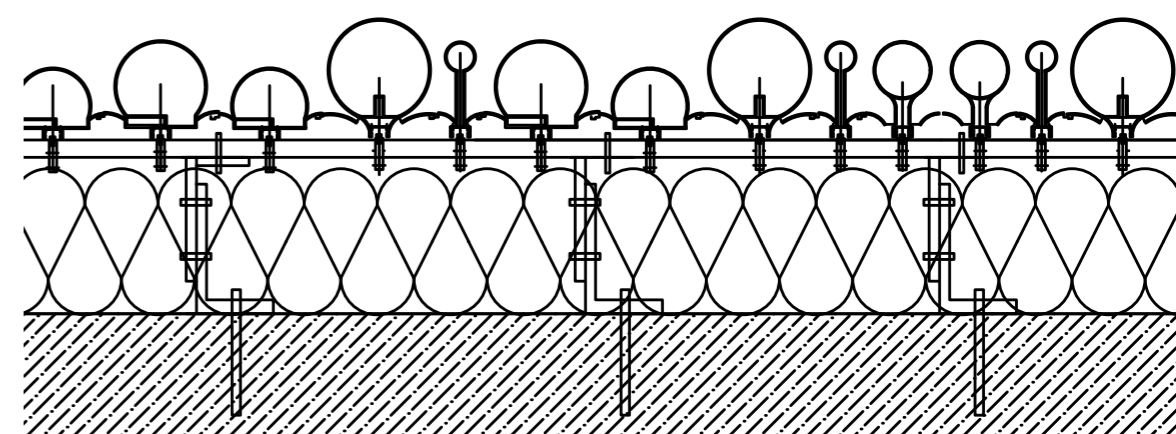
### Osvětlení

Světlo přicházející do výstavních prostorů je nepřímé a difuzní. V 1. NP je vyhrazena místnost, kde dopadají přímé, částečně stíněné lamelami, sluneční paprsky. V případně horní galerii je difuze docíleno položením vysokého pororoštu z vnější strany světlíku, který propustí pouze odraženou složku světla. V dolní galerii je pro shora pochozí světlík použit technicky náročnější kompozitní materiál, který se sestává ze tří vrstev bezpečnostního skla mezi které je vložena velmi tenká vrstva jemně děrovaného plechu. Ten zajistí částečné rozptýlení světla, které ještě dále rozptýlí opálové sklo z vnitřní strany galerie.

DETAIL FASÁDY - HLINÍKOVÉ PROFILY



DETAIL FASÁDY - KOTVENÍ NA ROŠT



## BIBLIOGRAFIE A ZDROJE

SOUKUPOVÁ, Helena. Anežský klášter v Praze. Odeon. ISBN 80-207-0046-3.

VESELÝ, Dalibor. Architektura ve věku rozdělené reprezentace: problém tvořivosti ve stínu produkce. Vyd. 1. Praha: Academia, 2008, 348 s. ISBN 978-80-200-1647-8.

VLČEK, Pavel. Umělecké památky Prahy. 1. vyd. Praha: Academia, 1996, 480-495 s. ISBN 80-200-0563-3.

The Cloisters: Medieval Art and Architecture

[http://books.google.cz/books/about/The\\_Cloisters.html?id=nLpmQgAACAAJ&redir\\_esc=y](http://books.google.cz/books/about/The_Cloisters.html?id=nLpmQgAACAAJ&redir_esc=y)

Gallery 305 - Medieval Sculpture Hall

<http://www.metmuseum.org/collection/galleries/medieval/305>

Thurles Arts Centre and Library, McCullough Mulvin Architects

Christian Richters, Published on June 05, 2009

<http://europaconcorsi.com/projects/98999-McCullough-Mulvin-Architects-Thurles-Arts-Centre-and-Library>

monasterium

<http://monasterium.historickededictvi.com/>

Karel Teige: K teorii konstruktivismu

<http://www.archiweb.cz/salon.php?action=show&id=2947&type=17>

Thurles Arts Centre and Library

<http://europaconcorsi.com/projects/98999-McCullough-Mulvin-Architects-Thurles-Arts-Centre-and-Library>

Eduardo Souto de Moura, 26.8.11

<http://afasiaarq.blogspot.com/2011/08/24-eduardo-souto-de-moura.html>

Centrum teologie a umění

<http://ctu-uk.cz/edice-a-publikace>

The Strategy Plan, Wien

<https://www.wien.gv.at/stadtentwicklung/studien/pdf/b007289.pdf>

The Big Rethinking

[m.architectural-review.com/8638840.article](http://m.architectural-review.com/8638840.article)

#### PODĚKOVÁNÍ

Děkuji Miroslavu Cikánovi a Petru Bušovi za trpělivé vedení, vstřícnost a zajímavé konzultace a rodičům a přátelům za podporu během celého studia.