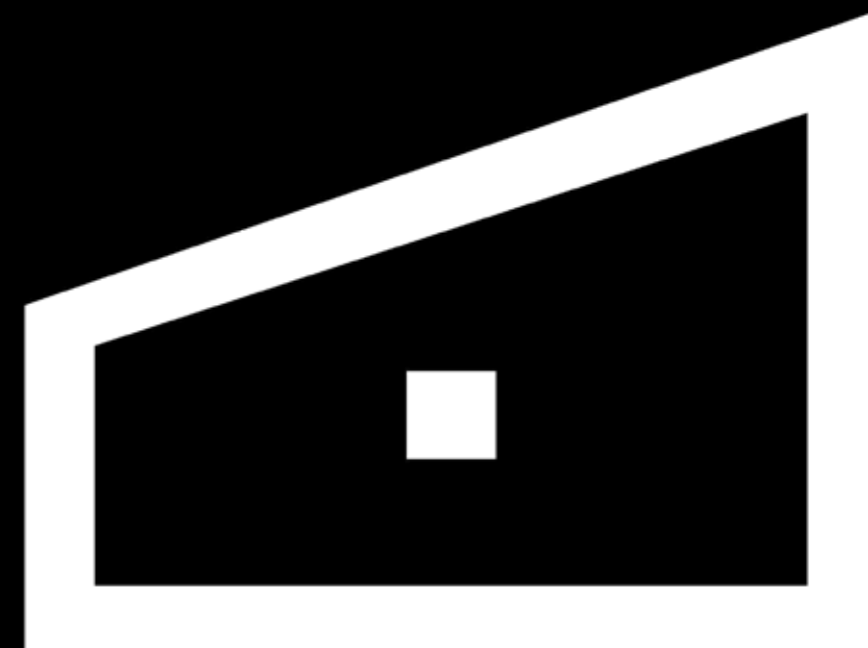


PAMÄTNÍK HOLOKAUSTU diplomový projekt Katarína Vargovčíková FA ČVUT ZS 2014/2015 ateliér Stempel&Beneš



jméno a příjmení: Katarína Vargovčíková
datum narození: 14.10.1988
akademický rok / semestr: 2014/2015/ZS
ústav: 15127 Ústav navrhování I
vedoucí diplomové práce: doc. Ing. arch. Ján Stempel

téma diplomové práce: Památník holokaustu, Košice
viz přihláška na DP


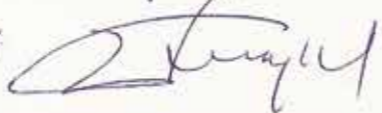


zadání diplomové práce:

1/ popis zadání projektu a očekávaného cíle řešení
Predmetom riešenia diplomového projektu je návrh památníka holokaustu v Košiciach. Cieľom je vytvoriť miesto dôstojnej pamiatky, ktoré dnes mestu chýba.

2/ součástí zadání bude jasně a konkrétně specifikovaný stavební program
vstupné priestory
výstavné priestory
priestory pre stretávanie/ workshopy/ výuku
zázemie pre zamestnancov
technické zázemie

3/ popis závěrečného výsledku, výstupy a měřítka zpracování
situácia - 1:1000 (1:500)
jednotlivé pôdorysy a rezy - 1:200
pohľady M 1:200
vizualizácie

4/ seznam dalších dohodnutých částí projektu (model)
fyzický model
ostatné náležitosti podľa Inštrukcií odovzdania na webe FA ČVUT

Datum a podpis studenta 24.9.2014 
Datum a podpis vedoucího DP 24.9.2014 
Datum a podpis děkana FA ČVUT  registrováno studijním oddělením dne 15.9.2014 

ČESKÉ VYSOKÉ UČENÍ TECHNICKÉ V PRAZE
FAKULTA ARCHITEKTURY

AUTOR, DIPLOMANT: Katarína Vargovčíková
AR 2014/2015, ZS
NÁZEV DIPLOMOVÉ PRÁCE:
(ČJ) PAMÁTNÍK HOLOKAUSTU, KOŠICE
(AJ) HOLOCAUST MEMORIAL, KOSICE
JAZYK PRÁCE: SLOVENSKÝ

Vedoucí práce: prof. Ing. arch. Ján Stempel Ústav: 15127 Ústav navrhování I
Oponent práce:

Klíčová slova
(česká): památník, holokaust, Košice

Anotace
(česká): Stavba zapustená pod úroveň terénu sa uzatvára pred okolím, izoluje sa od neho "dierou", do ktorej sa díva, a v ktorej sú umiestnené schodiská a výťahy. Objekt má dve podlažia, horné - vstupné s kaviarňou, dočasnou výstavou a zázemím, spodné - výstava osudov konkrétnych košických obetí holokaustu. Jadrom stavby je "priepasť" symbolizujúca jadro zla, nenávisť - strach. Na povrchu sa objekt prejavuje dojmom skazy, rozpadu - industriálny odpad na streche.

Anotace
(anglická): The building is under the ground, isolating itself from the surroundings via a "hole" around its perimeter in which the staircases and elevators are located. It has two floors, the entry one - with a coffee place, a temporary exhibition and all the restrooms, storage rooms, etc., and the lower one - containing an exhibition depicting lives of Holocaust victims of Košice. The core of the building is a deep and high space - an abyss - symbolising the core of evil and hate - fear. In the eye level of a passer-by the whole building is represented by industrial waste on its roof.

Prohlášení autora

Prohlašuji, že jsem předloženou diplomovou práci vypracoval samostatně a že jsem uvedl veškeré použité informační zdroje v souladu s „Metodickým pokynem o etické přípravě vysokoškolských závěrečných prací.“

V Praze dne

podpis autora-diplomanta



Tento dokument je nedílnou a povinnou součástí diplomové práce / portfolia a CD.

OBSAH

diplomový seminár na tému židovského múzea	4-16
výber pozemku	5-11
história miesta	12-14
návrh	
perspektívne pohľady	19-21
technická správa	23
situácia 1:1000	24
parter 1:500	24
1PP 1:200	27
2PP	28
rez A-A'	29
rez B-B'	30
pohľady	31-33
zdroje	34

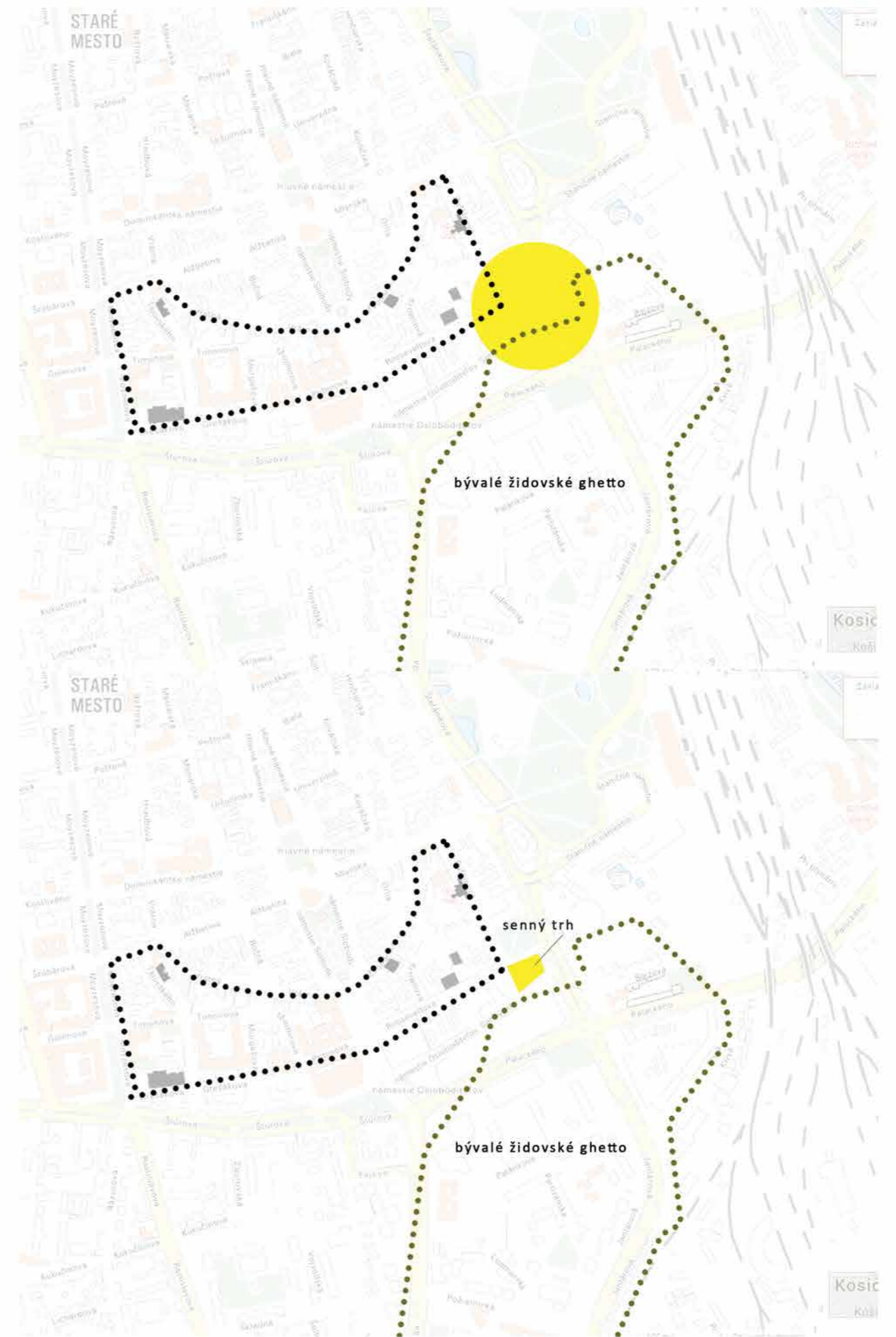
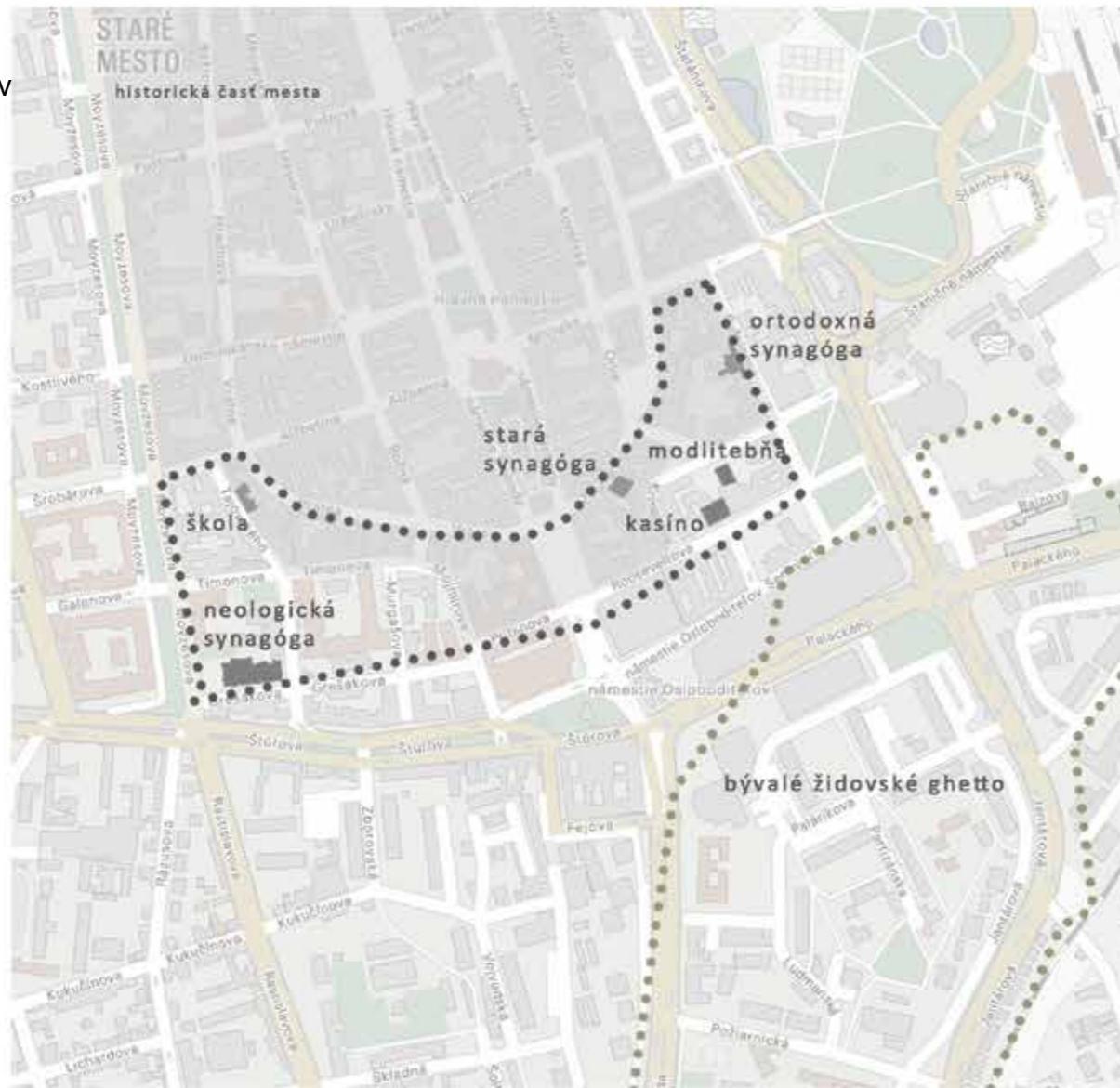
diplomový seminár





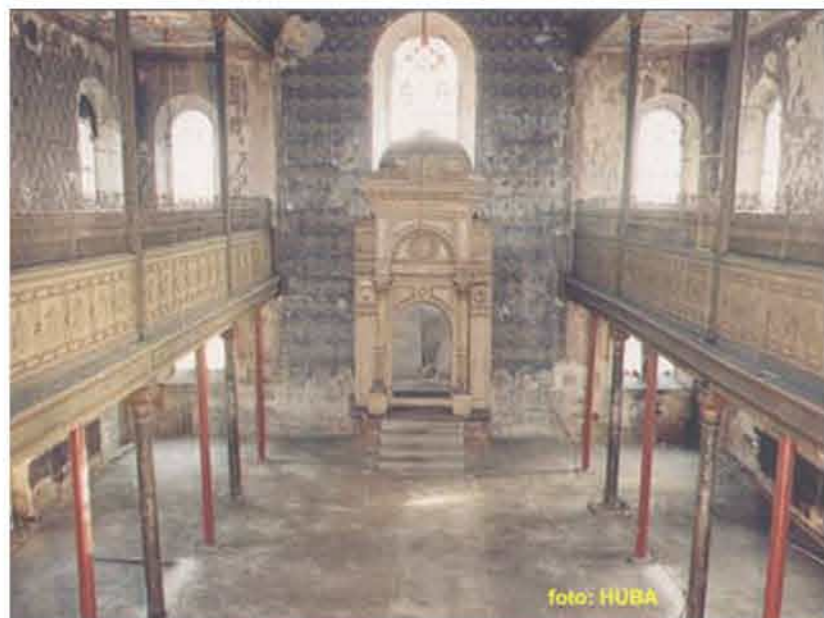
výber pozemku
na spojnici území

zachované budovy
súvisiace so
židovskou kultúrou v
Košiciach
a územie bývalého
geta





ortodoxná synagóga, Puškinova ul.
1926-27
Ľudovít Oelschläger,
staviteľ Hugó Kaboš



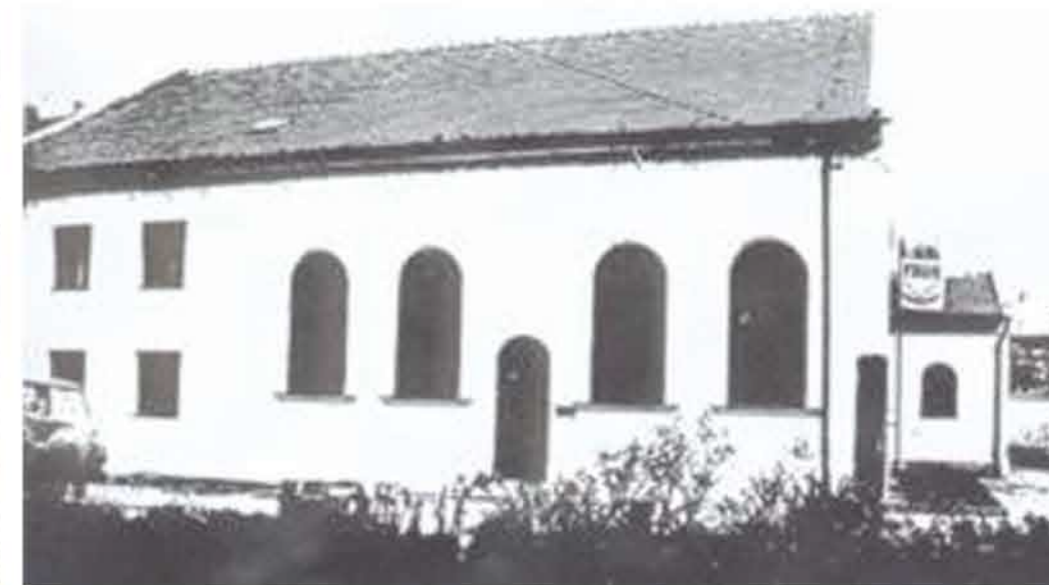
stará ortodoxná synagóga, Zvonárska ul.
1883
Jozef Novák



Neologická synagóga, Moyzesova ul.
1926-27
Ľ. Kozma



synagóga, Moyzesova ul.,
1866, asanovaná 1958
Michal Répászky



modlitebňa, Krmanova ul., areál Židovskej obce, 1922



palác-kasíno, Rooseveltova ul.
1910
K. Beck



židovská škola, Puškinova ul.
1926-27
Ľ. Oelschläger a Boska

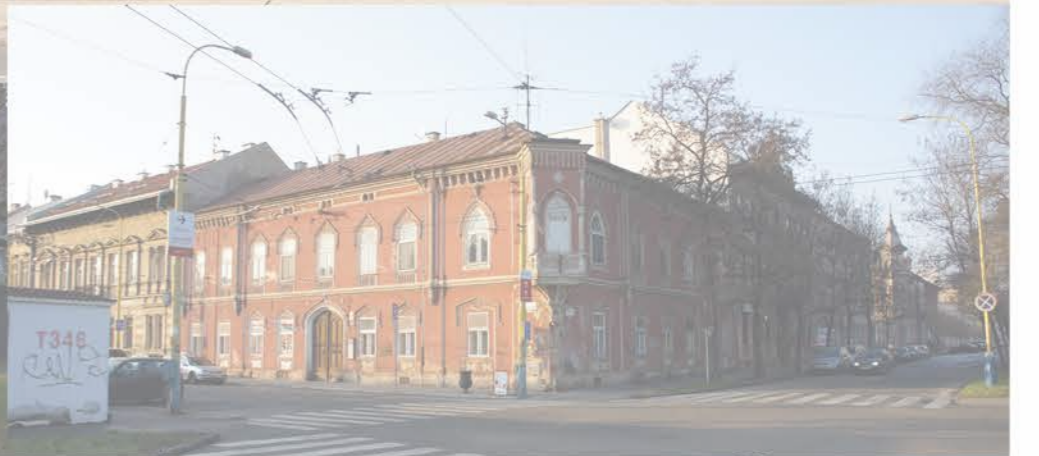


židovský cintorín, Rastislavova ul.
kaplnka 1900



starý židovský cintorín, Tatranská ul.
1842

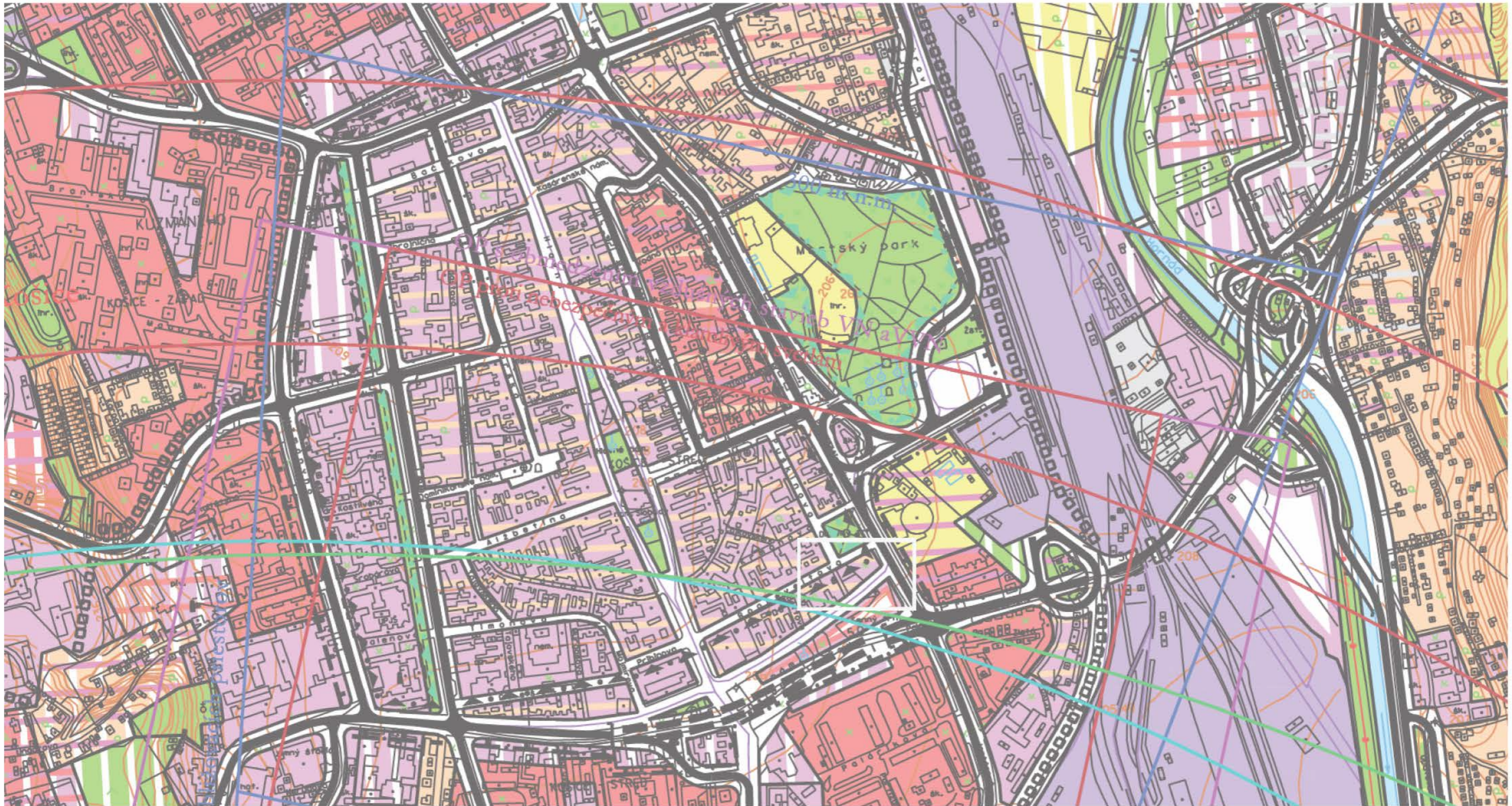
+ škola, 1926-27, Ľ. Kozma
+ meštiansky dom, Zvonárska ul.,
1884, Peter Jakab





tram
chodci
hlavné cesty
os Hlavnej ulice

smer Miškolc, Maďarsko



_územný plán hospodársko-sídelskej aglomerácie Košice - výsek, zdroj ÚPN

stav	návrh	územna rezerva	
			PLOCHY MESTSKÉHO A NADMESTSKÉHO OBČIANSKEHO VYBAVENIA AREAS OF CITY AND ABOVE CITY CIVIC FACILITIES
			PLOCHY ŠPORTOVOREKREAČNÉHO VYŠŠIEHO VYBAVENIA AREAS OF SPORT AND RECREATION HIGHER FACILITIES
			POLYFUNKČNÁ ZÁSTAVBA POLYFUNCTIONAL BUILT-UP AREA
			HRANICA MESTSKEJ PAMIAJKOVEJ REZERVÁCIE BORDER OF CITY PRESERVATION AREA

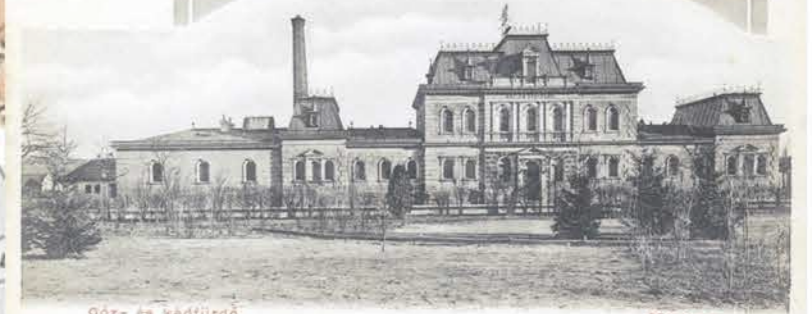
1841



1896



parnė a vaňovė kúpele -1889 - pol. 70-tych rokov
Michal Rėpászky



1870



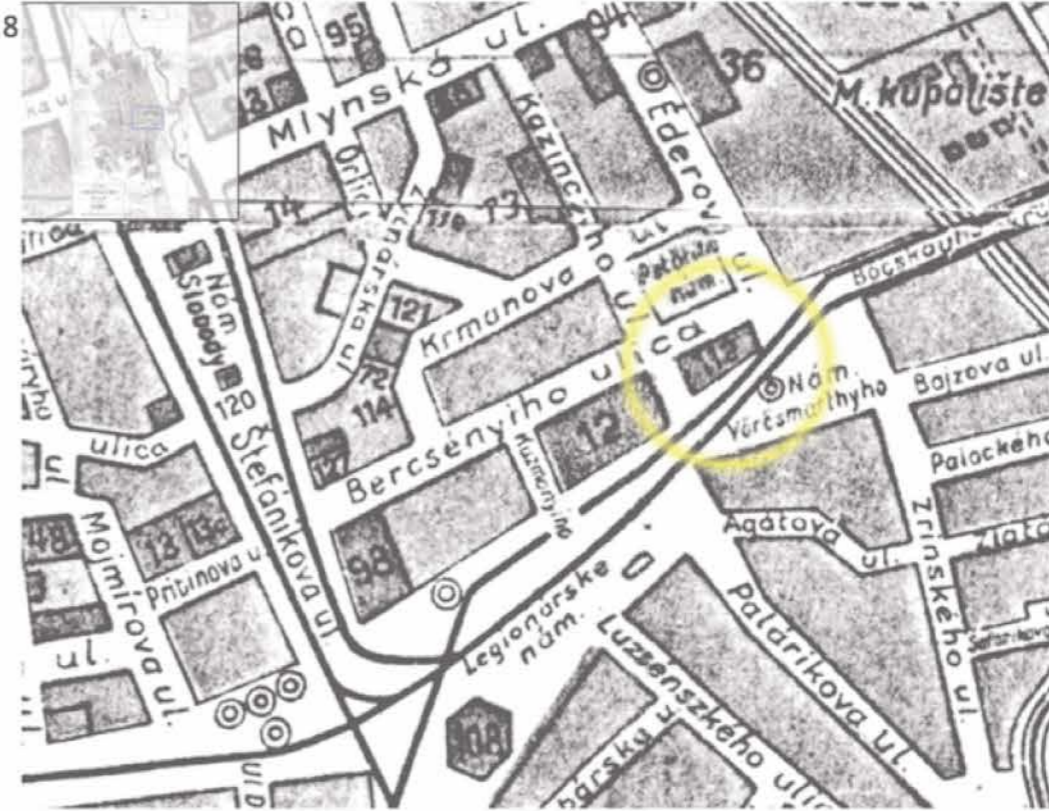
1907



1912



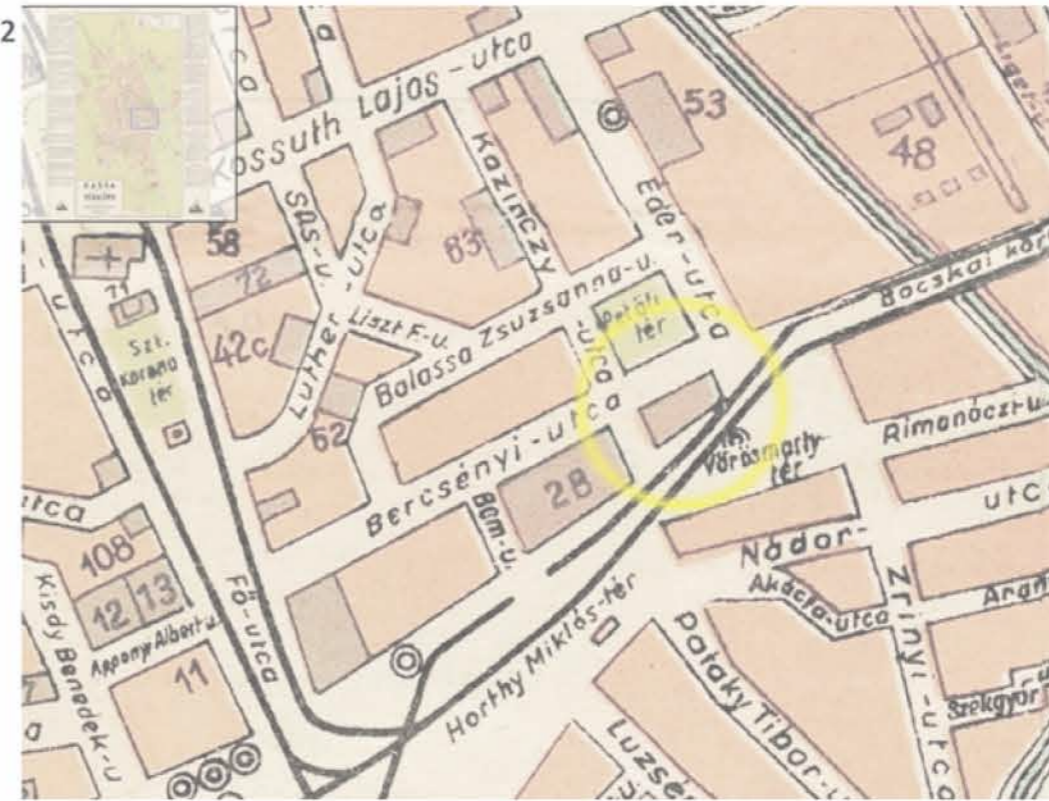
1938



1925



1942



1985



2013



Židovské múzeá väčšinou reagujú na historický kontext a to najmä na tragédiu holocaustu. Významný býva náboženský aspekt - tým sa líšia od múzeí iného typu, pretože už svojou formou a výrazom sa snažia pôsobiť na city. Zároveň umožňujú, aby sa návštevník vžil do situácie, v akej sa Židia počas histórie ocitali.

V zásade ich môžeme rozdeliť na dva typy - 1. výstavné priestory silne pôsobia na city, celá stavba je pojatá ako socha (D. Libeskind - Múzeum holocaustu, Berlín)
2. výstavné priestory tvoria obal pre expozíciu, sú druhoradé (R. Mahlamäki, I. Lahdelma - Múzeum histórie poľských Židov)



*Yad Vashem, Jeruzalem
Moshe Safdie*

*Múzeum holocaustu, Berlin
Daniel Libeskind*

*Synagóga a komunitné centrum,
Drážďany
Wandel Hoefel Lorch Architekten*

*Múzeum histórie poľských Židov,
Varšava
Rainer Mahlamäki,
Ilmari Lahdelma*

*Židovské centrum,
Židovské múzeum,
Hlavná synagóga
Mníchov,
Wandel Hoefel Lorch Architekten*

*Múzeum holocaustu,
LA*

Mount of Remembrance

*Kreuzberg - štvrť zničená
bombardovaním
/vstup z barokovej st Kollegienhaus/*

*na mieste starej synagógy
(Semper)*

*Willy Brandt Park -
časť bývalého getta*

Sankt-Jakobs-Platz

v parku



zdroj: <http://daniel-liebeskind.com/projects/jewish-museum-berlin/images>

idey: pôdorys - miesta historických udalostí (zig-zag)
vchod zo starej budovy do podzemia - pocit strachu z neznámeho, strata orientácie
3 podzemné chodby - 3 osy - kontinuity, exylu, holocaustu - vyústenie na záhradu exylu/do veže holocaustu
galérie, prázdne miesta, slepé uličky
materiál - betón - chladná atmosféra
fasáda - rýhy, razy, jazvy ako malé okenné otvory

Múzeum histórie poľských Židov, Varšava
R. Makhmáki, I. Lahdelma, 2013



zdroj: www.dzzen.com

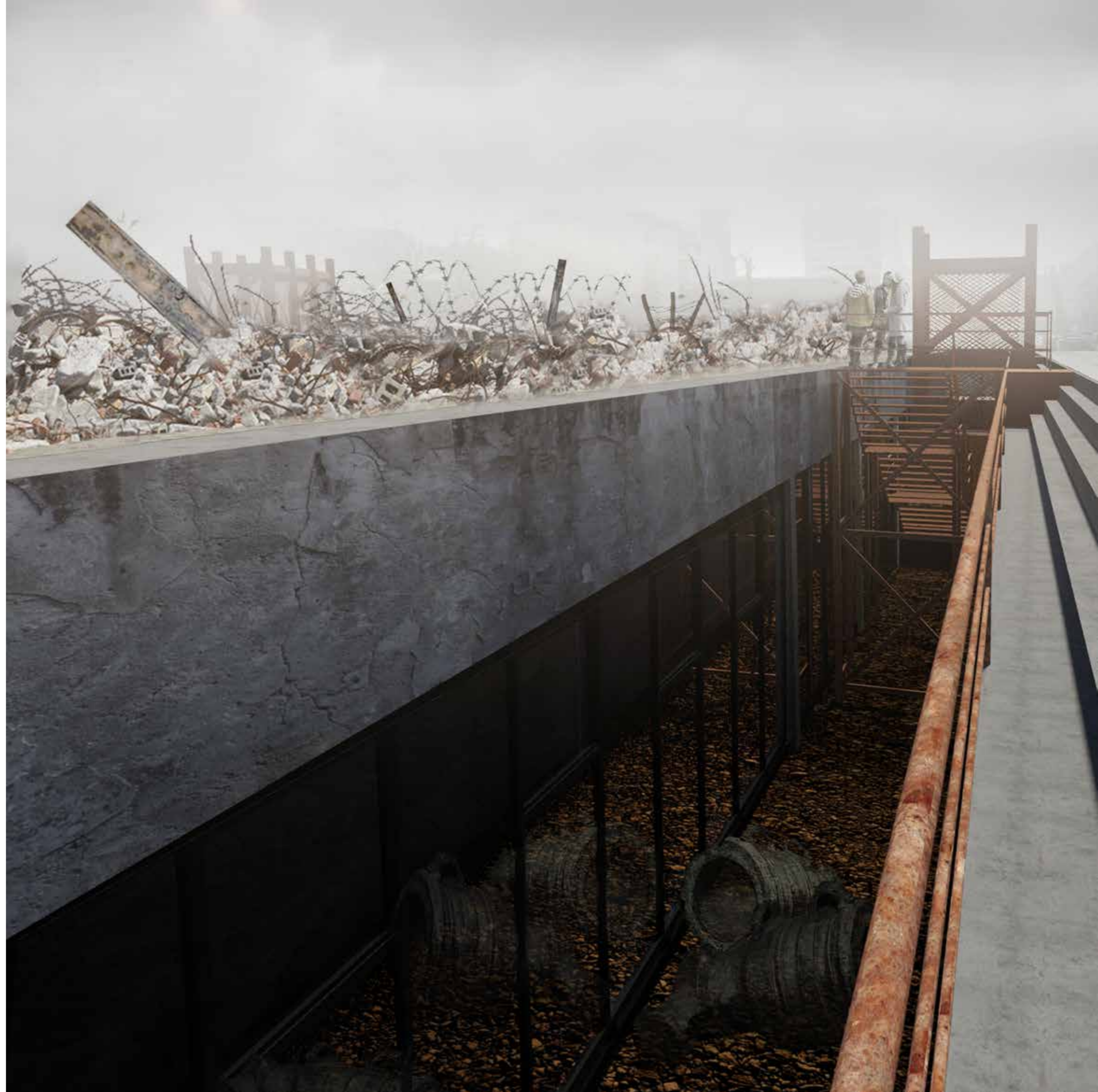
hlavná idea: centrálny vstupný priestor - Yam Suf (rozchod mora - legenda Starého zákona)
/ univerzálny a abstraktný fenomén prírody
/ rana
+ mosty medzi krajinami, ľuďmi
fasáda - perforované medené a sklenené panely potlačené latinským a hebrejským
textom "polin" = tu spočív, oddýchni si

Po hlbšom zvážení témy “Židovské múzeum” spracovávanej vrámci diplomového seminára som sa rozhodla pre jej zmenu na “PAMÄTNÍK HOLOKAUSTU”.

Myslím, že je dôležité pripomínať si, že sa holokaust v Košiciach týkal aj Rómov (a iných etník/národov), keďže títo sú aj dnes často obeťami rasizmu a vyčleňovania zo spoločnosti. Pamätník je teda venovaný všetkým obetiam a má upozorňovať najmä na povahu zla ako takého.

NÁVRH









1PP, pohľad zo vstupnej haly



2PP

Základné údaje:

Stavba: Pamätník holokaustu

Miesto: Senný trh, Košice, SR

Zastavaná plocha: 1536 m²

ZADANIE

Zadanie vychádza z reálnej snahy iniciatívy "Občania občanom" občianskych združení - Spolok na podporu skrášľovania Košíc a Košický občiansky klub - o postavenie pamätníka obetiam holokaustu (<http://holokaust-kosice.webnode.sk>).

Cieľom projektu bolo navrhnúť pre Košice chýbajúci pamätník holokaustu ako pamiatku jeho obetí a pripomienku týchto tragických udalostí 2. sv. vojny. Celkovo bolo z Košíc v máji 1944 deportovaných 12-16 tisíc ľudí najmä židovského, ale aj rómskeho a iných pôvodov do Osvienčimu a iných táborov smrti. Návrh je preto symbolikou neutrálnej, hmota sa odvíja od tvaru pozemku a využíva základné geometrické tvary v snahe poukázať na univerzalitu zla.

LOKALITA

Po analýze územia Košíc bol vybraný voľný pozemok nachádzajúci sa na spojnici územia bývalého geta a židovských Košíc (južná časť historického centra). Pozemok lemuje z východu frekventovaná ulica Protifašistických bojovníkov (na druhej strane cesty sa nachádza krytá plaváreň z roku 1985), z južnej strany susedí s obchodným centrom Aupark (2011) a na západnej strane sa nachádza budova poisťovne (bývala liečebňa) a na sever od územia sa rozlieha park (dnes nevyužívaný, plánuje sa revitalizácia). Táto lokalita sa pre účely projektu môže na prvý pohľad javiť kontroverzná. Domnievam sa však, že táto časť mesta s nejasným urbanistickým konceptom by si vzhľadom na atraktivitu svojej polohy v rámci Košíc zaslúžila stavbu nadmiestneho významu.

URBANISTICKÉ A ARCHITEKTONICKÉ RIEŠENIE

Poloha pozemku viedla k zapusteniu objektu pod úroveň terénu. Stavba sa tak vyhýba konfrontácii s výškovou budovou obchodného centra na juhu a uzatvára sa sama do seba - izoluje sa od okolia "dierou", do ktorej sa díva, a ktorá tvorí jej periméter. Na úrovni parteru sa prejavuje industriálnym "odpadom" zo stavby - symbol skazy, rozpadu - na streche. Rovnako nad terén vyčnievajú vylúčené, obnažené objekty, kostry - výťahy, schodiská - umiestnené v "diere".

Návštevník tak musí zdolať prvé schodisko, aby mohol do objektu vstúpiť. Ústredným prvkom vstupnej haly je hranol slúžiaci ako komunikačné jadro, ale skrývajúci aj tajomstvo. Ďalšie schodisko vedie do podlažia výstavy. To má voľný pôdorys, je to tiché, pietne miesto, na ktorom sa návštevník dozvie o konkrétnych osudoch konkrétnych ľudí, ktorých zraniteľnosť a ľudskosť sa stáva výraznejšou v kontraste s chladnou, betónovou, surovou stavbou. Vzhľad surovosti podtrhujú v medzere medzi stavbou a terénom umiestnené komunikačné objekty oceľových konštrukcií.

Priestor výstavy je prirodzene osvetlený len svetlými umiestnenými na ose ústrednej hmoty jadra. Pri prechádzaní podlažím do nej návštevník môže vstúpiť a ocitnúť sa tak zrazu na úzkej lávke nad priepasťou - v hlbokom a vysokom priestore, v pasti, oddelený od života "tam hore", v priestore symbolizujúcom jadro a podstatu zla, ktorou je strach.

Po stranách jadra symetricky umiestnené svetlíky prepúšťajú svetlo na jednej strane cez kváder, ktorý ho zachycuje a smeruje na menšiu plochu. Pod ním sa vždy v spomienkové dni zapáli oheň na pamiatku obetí. Druhým svetlíkom prenikajú lúče naopak po obvode zavesenej konštrukcie, ktorá svetlo blokuje svojou hmotou. Na vnútornú stranu konštrukcie sú premietané dobové filmy z archívov a pozostalostí. Znárodné sú takto dva momenty - jeden dynamický a živý, druhý statický, spomienkový.

DISPOZIČNÉ RIEŠENIE

Stavba má dve podlažia, z ktorých horné (1PP) má tri časti. Jednu tvorí vstupná hala okolo ústrednej hmoty prechádzajúcej aj cez spodné podlažie a do "priepasti". Hala je oprostena od schodisko, výťah, aj zádverie, ktoré sú rovnako ako požiarne schodiská po stranách budovy a nákladný výťah umiestnené po obvode objektu v "diere". Jediné komunikačné jadro vnútri stavby je ukryté v hmote hranolu v strede dispozície.

Druhá časť obsahuje zázemie stavby - recepciu, šatňu, toalety, kancelárie zamestnancov, zázemie kaviarne, sklad. Zásobovanie je vykonávané pomocou nákladného výťahu v juhozápadnej časti, ktorý je priamo napojený na sklad.

Tretiu časť tvorí priestor pre dočasnú výstavu. Rovnako ako hala sa presklením díva do "diery", na stavebný odpad poznamenaný počasím, pozostatky zo zdemolovanej tehelne (kde boli občania Košíc pred deportáciou umiestnení), do holey steny betónu.

Do spodného podlažia (2PP) sa návštevník dostane komunikačným jadrom v strede dispozície. Zostúpi tak ešte hlbšie do tmavého priestoru výstavy. Táto časť má voľný pôdorys, v strede komunikačného jadra skrýva spomínanú priepasť za nenápadnými ťažkými dverami.

KONŠTRUKČNÉ A TECHNICKÉ RIEŠENIE

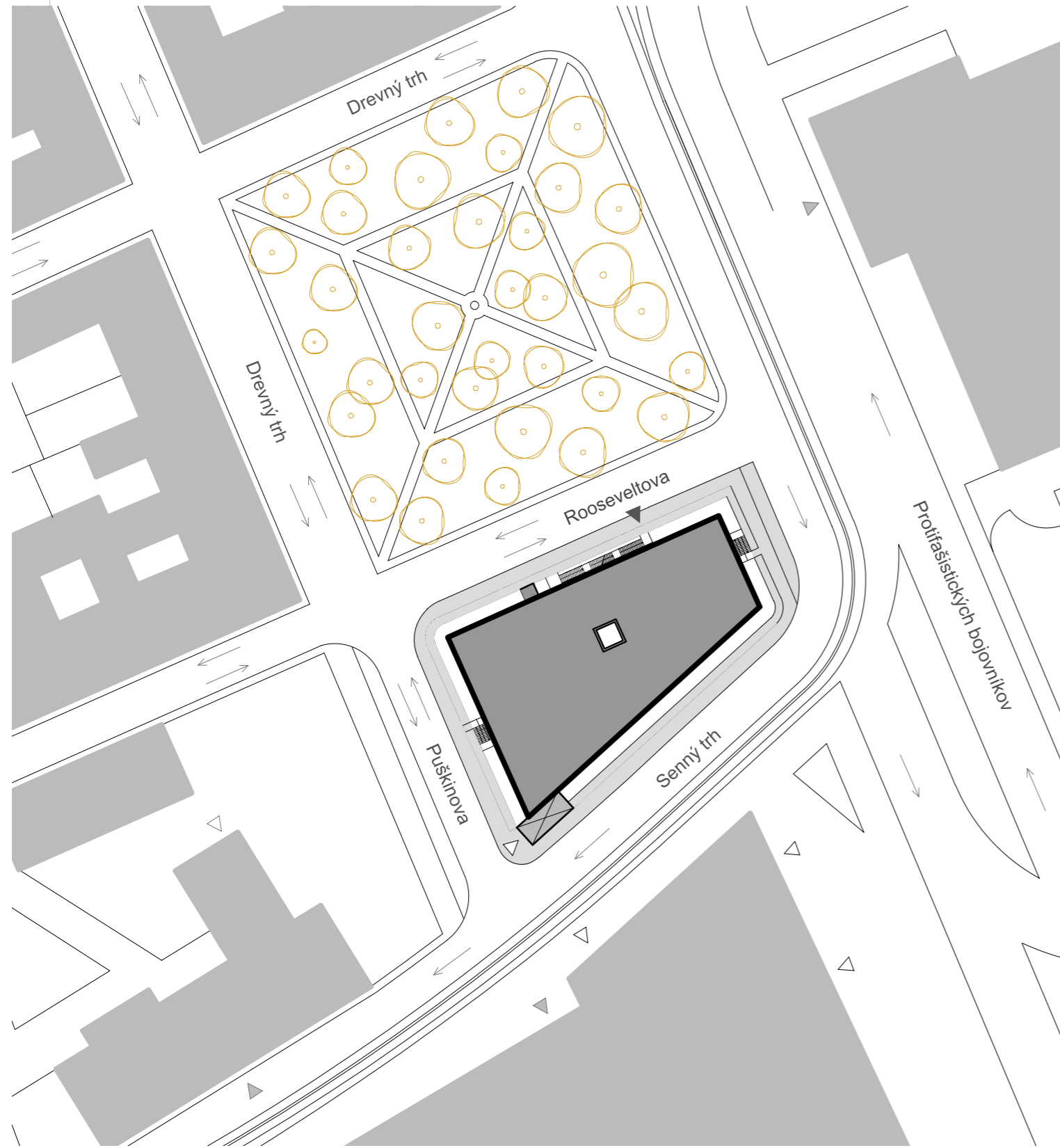
Nosný systém budovy tvorí monolitická železobetónová konštrukcia stien, dosiek a stĺpov pre svoju pevnosť. Raster stĺpov je 8x8m. Základy využívajú princíp bielej vane. Fasádu tvoria dosky pohľadového betónu. Ten bol vybraný pre dojem surovosti, drsnosti, pevnosti a ťažkosti. Dvojité zasklenie otvorov vo fasáde je uchytené v oceľových rámoch.

Budova je napojená na centrálny systém zásobovania teplom. Pre kúrenie a chladenie je využitý systém aktivácie betónu, ktorý kombinuje sálavé chladenie s akumulátnou hmotou. Všeobecne sa čo najviac užíva prirodzené vetranie. Tým je umožnená redukcia technologických priestorov v budove.

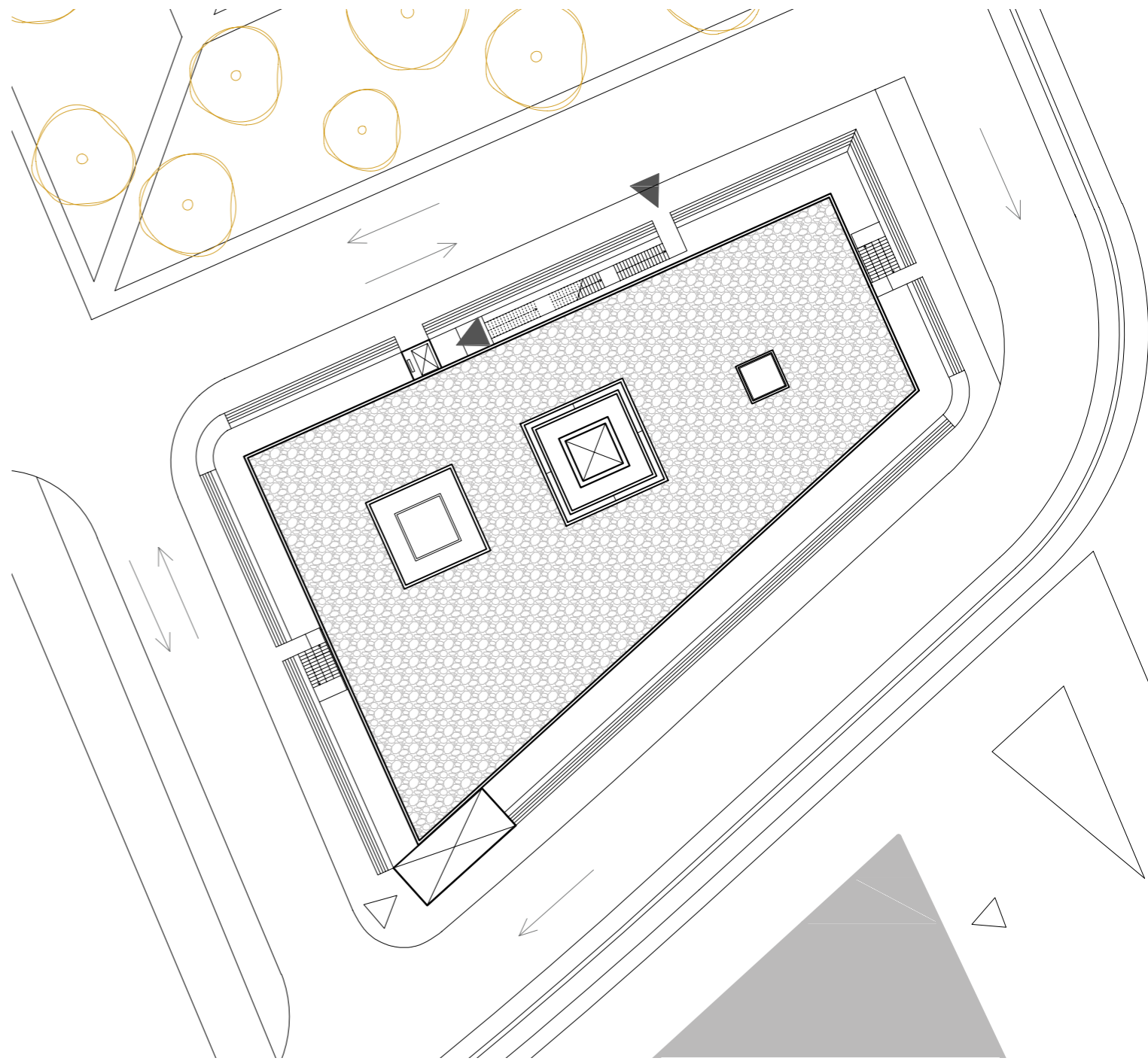
Parkovanie je umožnené v podzemných garážach susediaceho obchodného centra.

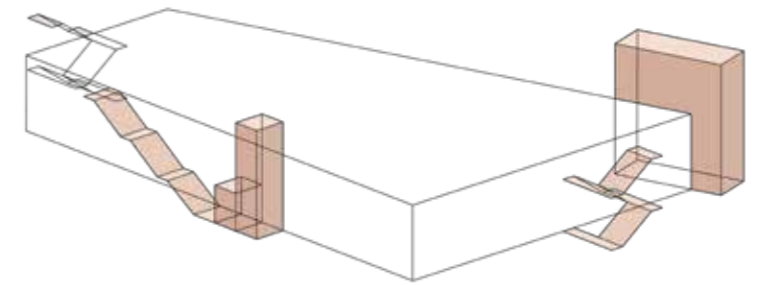
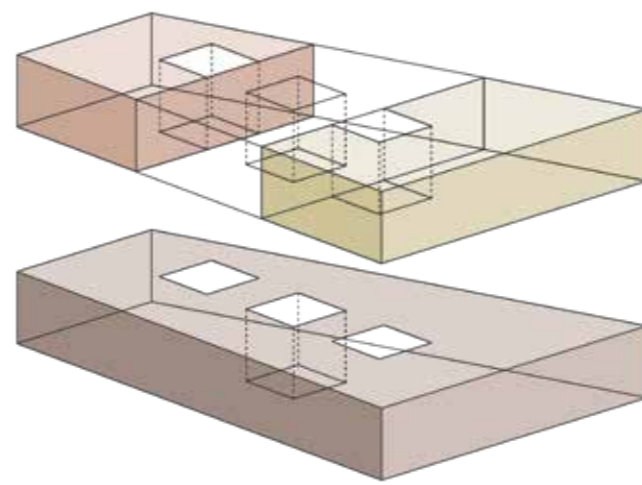
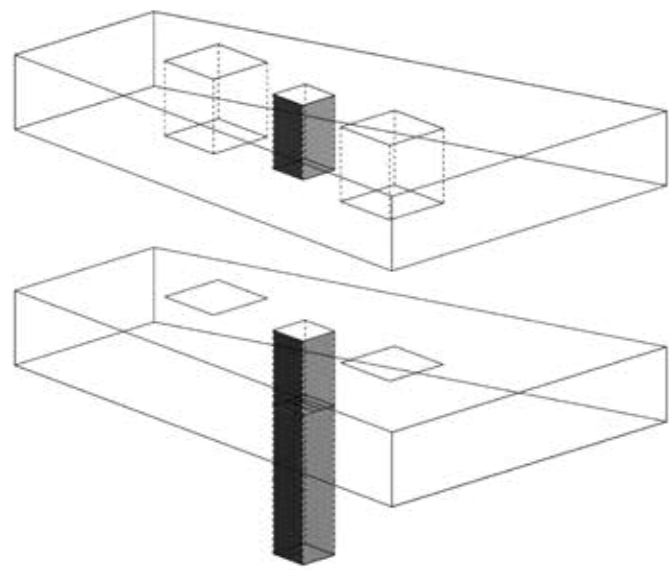
Zásobovanie je možné autovýťahom z ulice Senný trh.

situácia M 1:1000

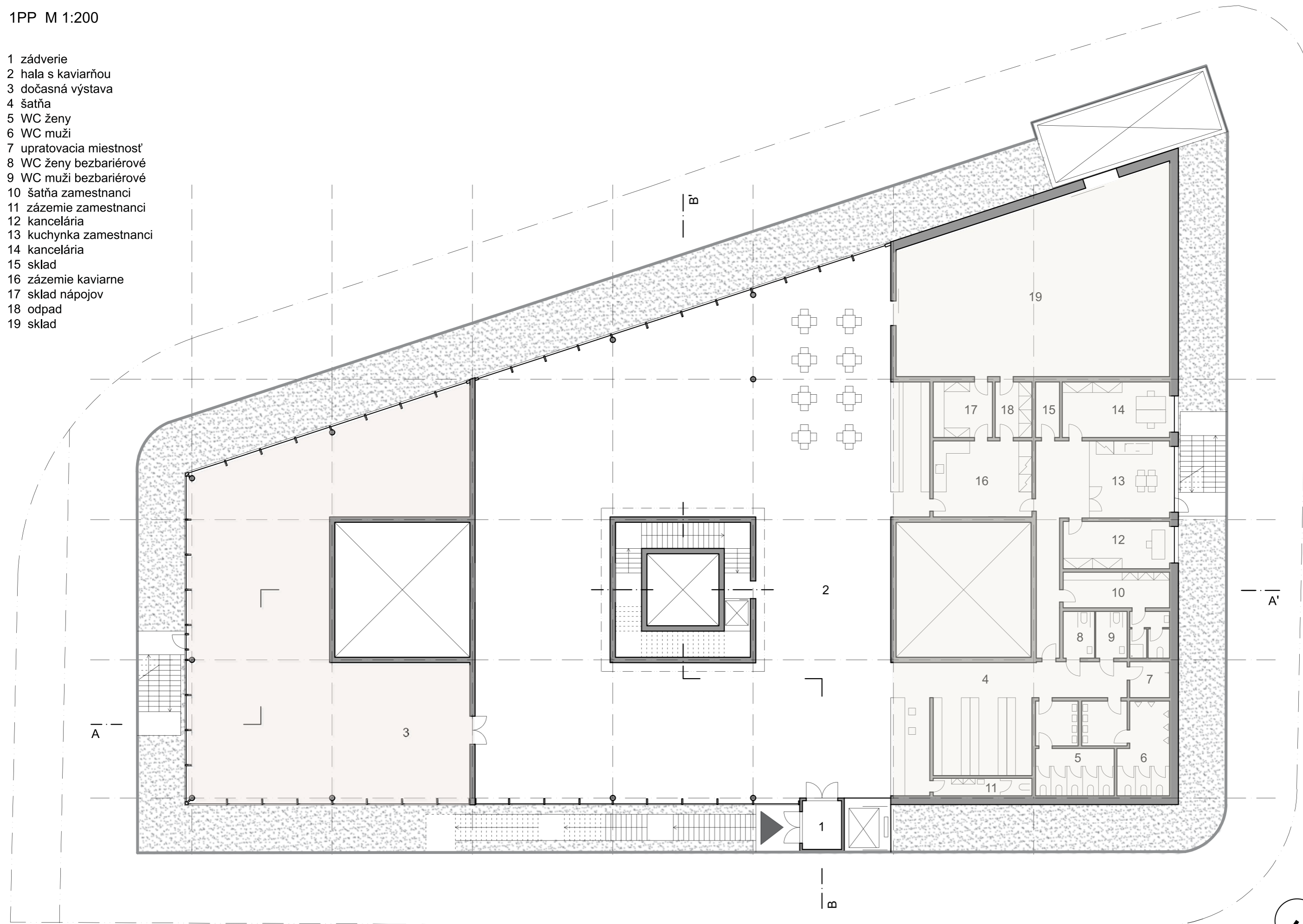


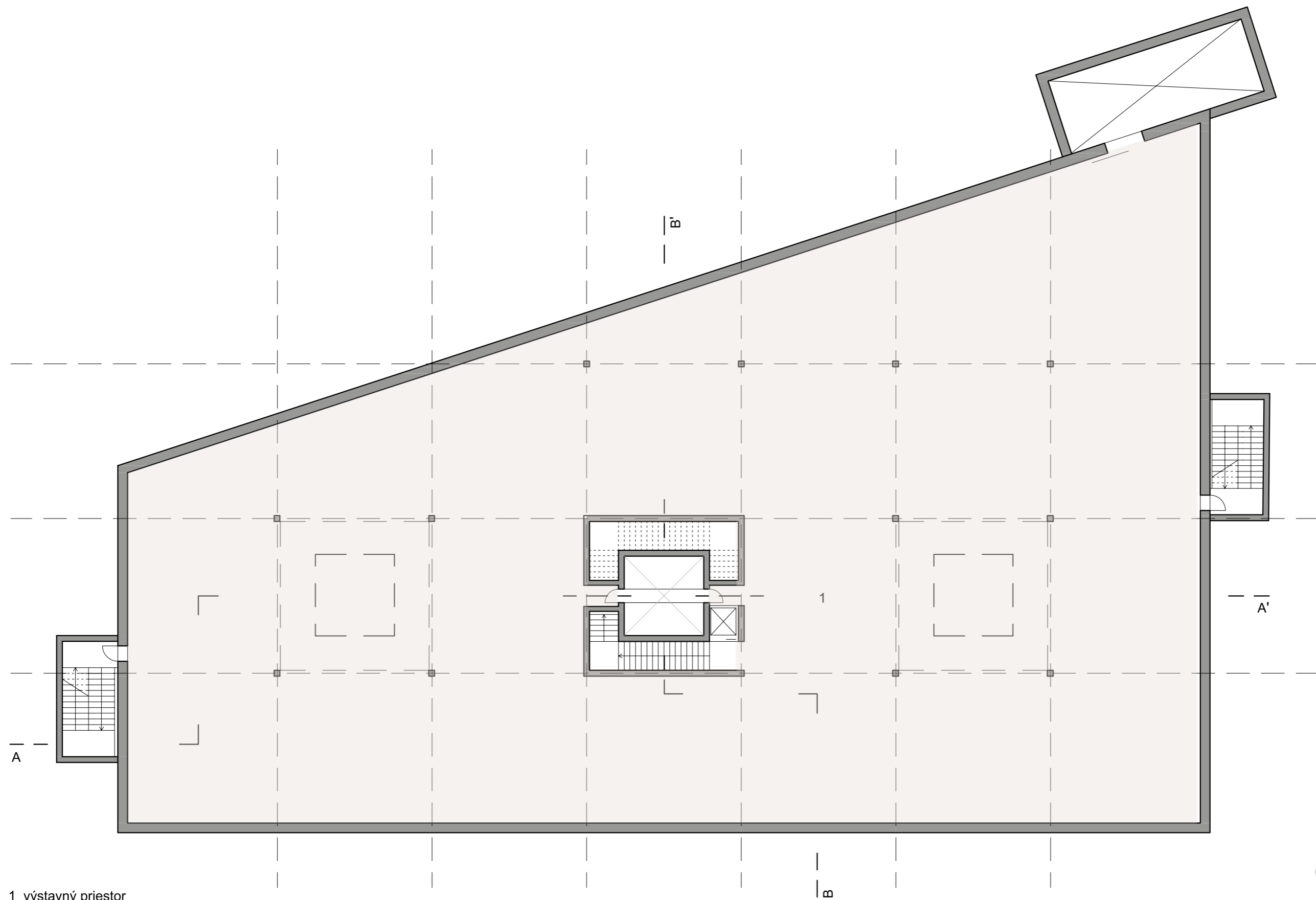
parter M 1:500





- 1 zádverie
- 2 hala s kaviarňou
- 3 dočasná výstava
- 4 šatňa
- 5 WC ženy
- 6 WC muži
- 7 upratovacia miestnosť
- 8 WC ženy bezbariérové
- 9 WC muži bezbariérové
- 10 šatňa zamestnanci
- 11 zázemie zamestnanci
- 12 kancelária
- 13 kuchynka zamestnanci
- 14 kancelária
- 15 sklad
- 16 zázemie kaviarne
- 17 sklad nápojov
- 18 odpad
- 19 sklad

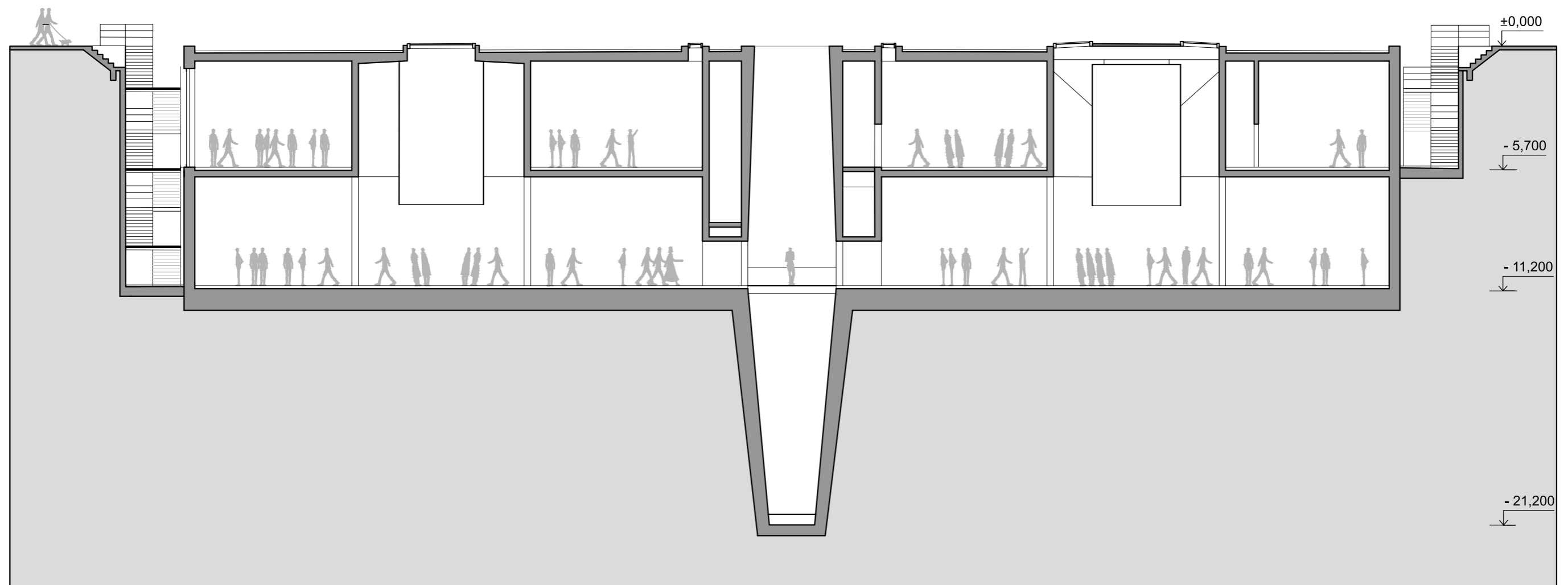




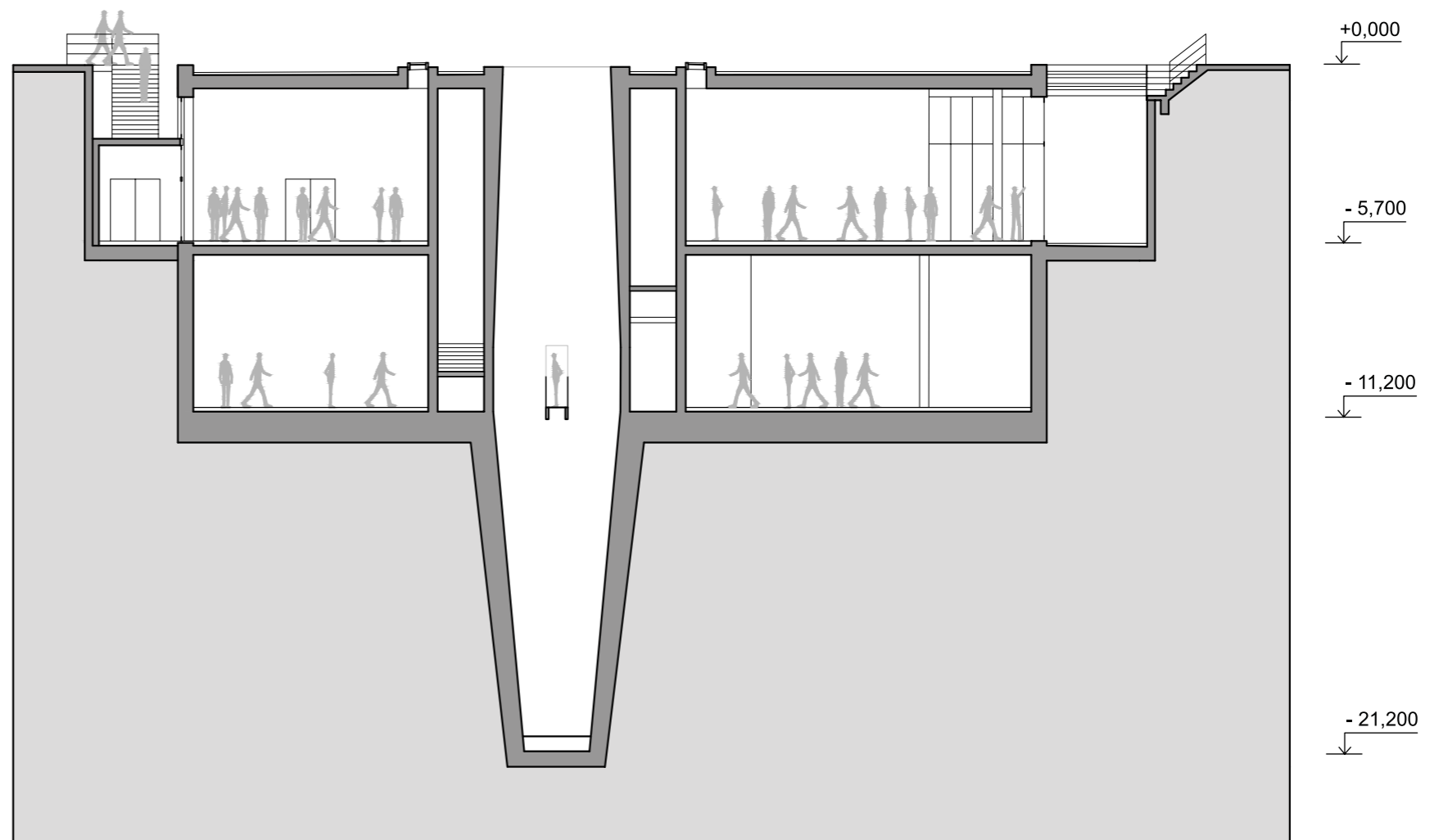
1 výstavný priestor

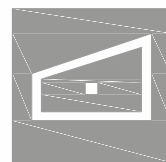
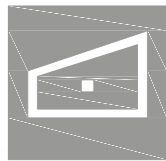


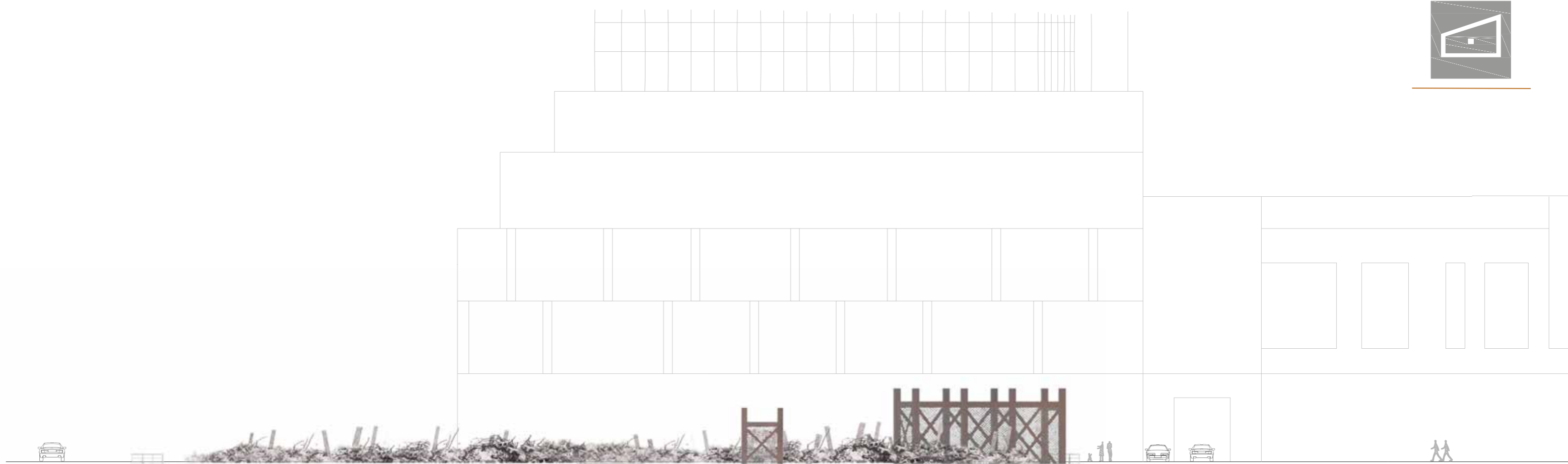
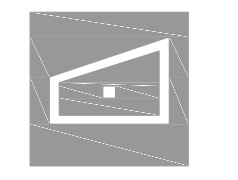
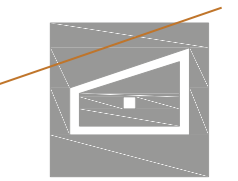
A-A' M 1:200

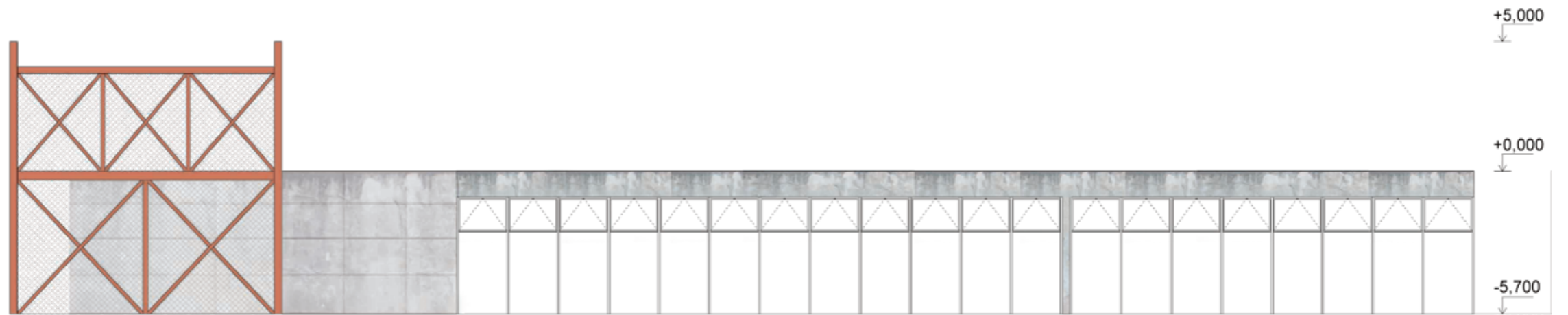
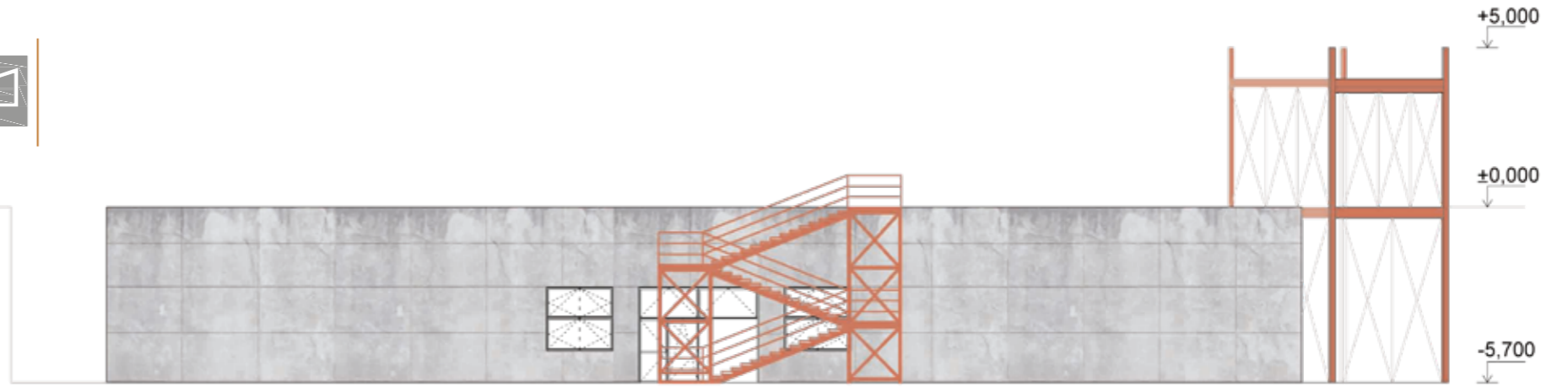
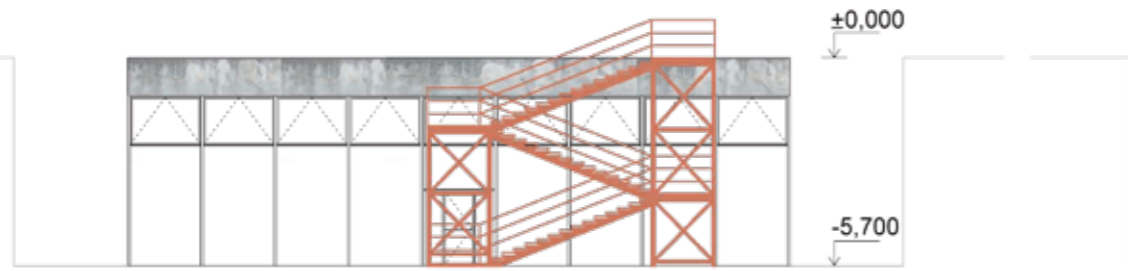
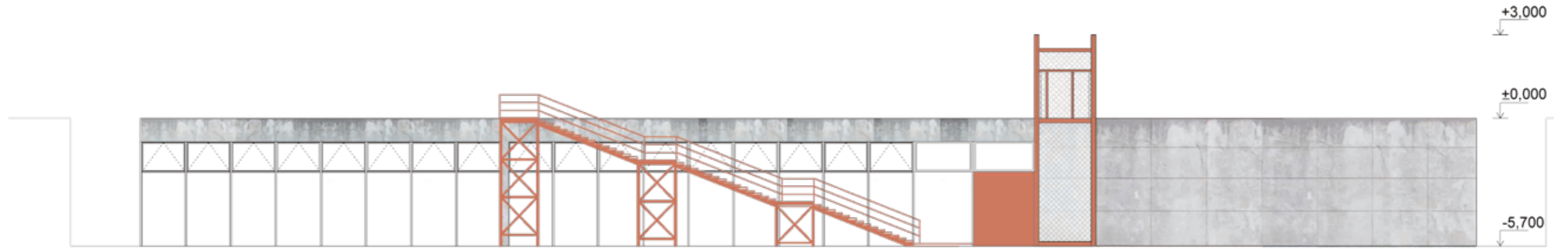


B-B' M 1:200









ZDROJE

www.kehilakosice.sk
www.slovak-jewish-heritage.org
www.visitkosice.eu
www.kosice.sk
www.fotokosice.eu
www.kosice.estranky.sk
www.googlemaps.com
www.uzemneplany.sk
www.dezeen.com
www.archdaily.com
www.odvetranafasada.com

Watts, Andrew: Moderní fasády. Bratislava: JAGA, 2008
Kolcun, Milan: Potulky mestom Košice. Košice: JES, 2011
Neumann, D., Weinbrenner, U. et al: Stavební konstrukce. 32.vyd. Bratislava: JAGA, 2006
Technické normy a vyhlášky.

POĎAKOVANIE

Chcela by som sa poďakovať profesorovi Stemplovi za nápomocný prístup pri vedení diplomovej práce a mojej trpezlivej rodine za podporu.