



STUDENTSKÝ DŮM

DIPLOMNÍ PROJEKT
ZUZANA ZELINGEROVÁ
ATELIÉR ROTHBAUER
FA ČVUT

LETNÍ SEMESTR 2014/15

OBSAH

ÚVOD, ZADÁNÍ
PRŮVODNÍ ZPRÁVA
DEJVICE - STUDENTSKÉ MĚSTO
FOTODOKUMENTACE
ANALÝZY
FUNKCE STUDENTSKÉHO MĚSTA
STUDENTSKÝ DŮM
PŮDORYSY
ŘEZY
POHLEDY
VIZUALIZACE
LITERATURA
PODĚKOVÁNÍPODPISY (ZADÁNÍ, PROHLÁŠENÍ AUTORA)

ÚVOD

Diplomní projekt je řešen na území býlých vojenských kasáren (Generála Píky). Tématem je studentský kampus v případě mého diplomního projektu - studentský polyfunkční dům s hlavní obytnou funkcí.

Urbanismus kampusu byl řešen v rámci diplomního semináře. V rámci zadání projektu je počítáno s odstraněním původních objektů areálu kasáren.

ZADÁNÍ PROJEKTU

1. Popis zadání projektu a očekávaného cíle řešení

Projekt je zpracováván na území bývalých vojenských kasáren v Dejvicích (mezi ulicemi Svatovítská, Generála Píky a železniční tratí) na základě diplomního semináře. Objekty kasáren byly odstraněny již v rámci zadání.

2. Součástí zadání bude jasně a konkrétně specifikovaný stavební program Polyfunkční studentský dům bude určen především pro ubytování VŠ studentů (cca 750 lidí). V budově bude navržena i občanská vybavenost (kulturní část a část pro občerstvení). Jednotlivé funkční části a jejich nezbytné zázemí budou řešeny v proporcích odpovídajících individuálně zvolenému konceptu.

3. Popis závěrečného výsledku, výstupy a měřítka zpracování

Zpracování projektu na úrovni studie se zachycením půdorysu typických podlaží, typickými řezy a pohledy v měřítku 1: 500, situace 1: 2000, vizualizace.

4. Seznam dalších dohodnutých částí projektu (model)

Model v měřítku 1:250

PRŮVODNÍ ZPRÁVA

Urbanismus

V rámci diplomního semináře jsme řešili urbanismus a nové funkční využití areálu kasáren v Dejvicích. Oblast se nachází na Praze 6, Dejvicích v nadmořské výšce 227 m.n.m. Území o rozloze 8,5 ha je vymezeno ulicemi Generála Píky, Svatovítskou a z jihu lemováno železniční tratí. Nyní pozemek slouží jako vojenský areál armády ČR. V územním plánu tato oblast patří mezi velká rozvojová území.

Areál kasáren generála Píky je v současnosti veřejnosti nepřístupný. Záměrem našeho návrhu je pozemek začlenit do městské struktury a zpřístupnit jej veřejnosti. Současný stav však tento záměr neumožňuje. Kompozice stávajících budov nerespektuje okolní zástavbu a nedodržuje uliční čáru. Ulice Kafkova a Buzulucká ústí směrem do areálu, ale stávající zástavba na tuto skutečnost nereaguje, dokonce vytváří bariéry. Stávající budovy jsou ve většině případů i ve špatném stavebně technickém stavu (rekonstrukce by byla velice nákladná). Budovy na jihu areálu se nachází v místě plánovaného obchvatu. Z výše zmíněných důvodů je součástí zadání a výchozím předpokladem tohoto projektu zbourání nynější zástavby. Naším záměrem bylo vytvořit studentský kampus – tzv. „město ve městě“, které dokáže nejen fungovat samostatně, ale také obohatí okolí.

Téma diplomního projektu – Studentský dům

Tématem mého diplomního projektu je polyfunkční studentský dům. Hlavní funkcí je ubytování pro studenty. Občanskou vybavenost ve formě kaváren, obchodů, fitness aj. můžeme najít především v prvním a druhém nadzemním podlaží. Nachází se zde také velký multifunkční sál vhodný pro kulturní akce či přednášky. Studentský dům se skládá ze dvou objektů, které spolu tvoří tvar zkoseného písmena L na severu navazuje na ulici Generála Píky a na jihu na nově navržený bulvár. Návrh je situován ve východní části studentského města vedle hlavní vstupní budovy (vědeckého inkubátoru). S touto budovou také uzavírá velký čtvercový veřejný prostor s parkem a vodní plochou. Mezi mnou řešenou částí a ze západu sousedními domy vzniká důležité setkávací náměstí, do kterého ze severu ústí ulice Buzulucká a z jihu je ukončeno širokým bulvárem.

Funkce

Už od počátku navrhování bylo počítáno s tím, že tento studentský dům poskytuje levnější studentské bydlení. V kontrastu se skromnějším cenově dostupným typem ubytování je zde velká škála společenských prostorů rozmístěných ve všech patrech objektu. První nadzemní podlaží poskytuje především funkce i pro širokou veřejnost: obchody, kavárny, bary, fitness a multifunkční sál pro kulturní a vzdělávací akce (některé prostory jsou navrženy přes dvě podlaží). Nalezneme zde však dvoupodlažní studovny. Studenty budou lákat k seznamování se se sousedy a utužování sociálních vazeb také velké společné kuchyně a jídelny, které jsou otevřeny v prostorách chodeb (lze je uzavřít posuvnými příčkami). Podzemní patro je využito nejen pro parkování, ale také pro noční zábavu či jako hudební pro zkoušky studentských kapel – pod každým objektem je jeden klub. Obyvatelé domu mají i přístup na střeche, která je zelená a souží tedy pro rekreaci a odpočinek. Na střeche navazuje šesté nadzemní podlaží. Mohlo by se zdát, že toto podlaží má podobné funkce jako první nadzemní podlaží (občanská vybavenost), ale toto patro slouží jen pro studenty. Je to studentský klub s místnostmi pro hraní pingpongu, kulečnicku, pro odpočinek a zábavu a také fitness bez přístupu veřejnosti.

Architektonické řešení

Tvar zkoseného písmena L a rozdělení na dva blízké objekty vyplynul již ze společného návrhu urbanismu, kde můj objekt respektuje čtvercový veřejný prostor a na něj kolmou osu areálu. Hmotu je prosekána čtvercovými atrií (na tato atria navazují především studovny). Atria jsou občas propojena průchody, čímž je vytvořen hravý venkovní prostor uvnitř domu. Atria poskytují pocit klidu a soukromí v zeleni.

Čtverec je geometrickým tvarem, který je inspirací pro tento návrh. Čtverec se projevuje nejen v atriích, ale také na fasádě, jak u fasád na něž navazují pokoje, tak u velkých prosklených stěn. Fasády zároveň vytváří vertikální dojem díky materiálovému provedení a stínícím prvkům.

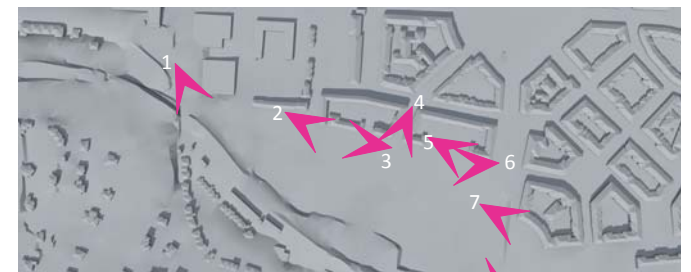
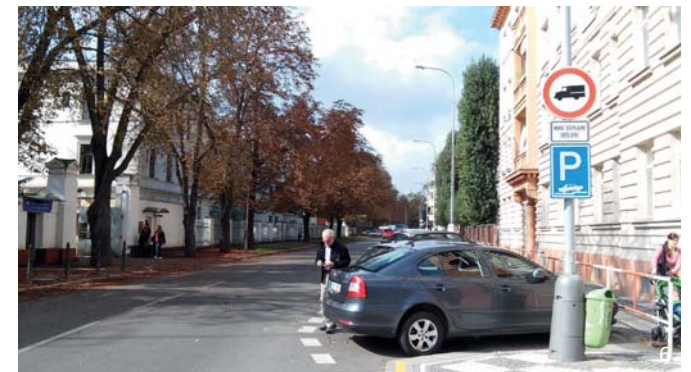
Konstrukční a materiálové řešení

Studentský dům je navržen ze železobetonu s vertikálními prolisy na fasádách. Korten je materiálem pro kovové prvky a zejména pro variabilní stínící systém. Tento systém se skládá z stínidel která lze posouvat a skládat podle potřeby a počasí. Díky tomuto systému stínidel je fasáda proměnlivá a hravá.

V prvním podzemním podlaží (kde se nachází parkování, technické místnosti, odpad, dílny, hudební kluby) je nosný systém sloupový. Od prvního nadzemního podlaží do šestého je nosný systém obousměrný stěnový.

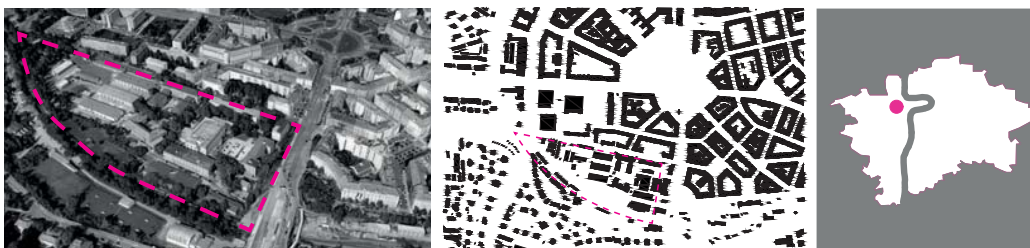
FOTODOKUMENTACE

FOTODOKUMENTACE



DEJVICKÉ STUDENTSKÉ MĚSTO

LOKALITA



HISTORICKÝ VÝVOJ

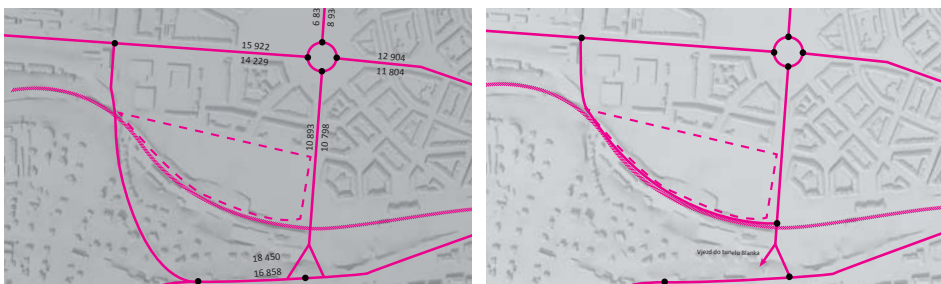


Císařské otisky - 18. století

Vojenská mapa - 19. stol

Engelův koncept - 20. stol

AUTOMOBILOVÁ DOPRAVA



— hlavní dopravní trasy
— uliční síť
● uličné body
— hlavní osy
12 345 interakce dopravy

Současná

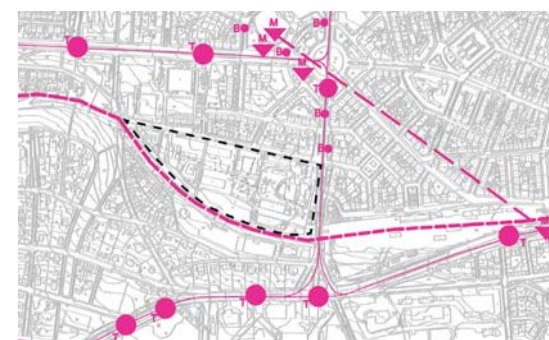
— hlavní dopravní trasy
● uličné body
— uliční síť
— řešená osami

Plánovaná

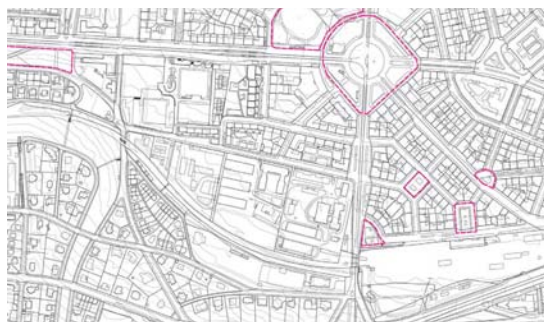


Návrh firmy Pudis

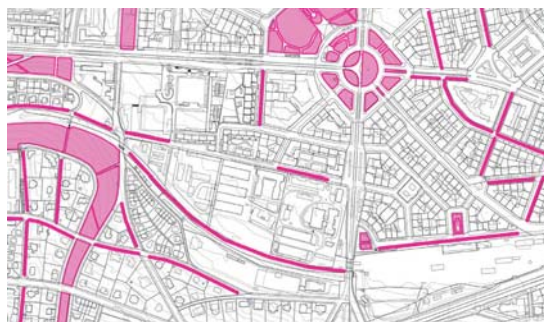
MHD



VEŘEJNÉ PROSTORY



ZELEŇ - PLOŠNÁ A LINIOVÁ



HLUKOVÁ MAPA



DEJVIČKÉ STUDENTSKÉ MĚSTO

ANALÝZY

Funkční využití ploch



Na sever od řešeného území je využitím ploch podle územního plánu zástavba všeobecně obytná, parky historické zahrady a hřbitovy. Na severozápad od areálu kasáren se vyskytují smíšená městská jádra a na severovýchodě všeobecná smíšená zástavba. Na jihovýchodě je funkce určena pro vodní hospodářství a na jihozápadě pro plochy s funkcí čistě obytnou. Na zpracovávaném území se nyní vyskytuje funkční využití pro armádu a bezpečnost – jedná se ovšem zároveň o tzv. velké rozvojové území.

ÚSES



Nachází se zde oblast celoměstského systému zeleně. Systém zahrnuje stávající Englvův zelený pás, jenž spojuje Stromovku s Pražským hradem.

Doprava



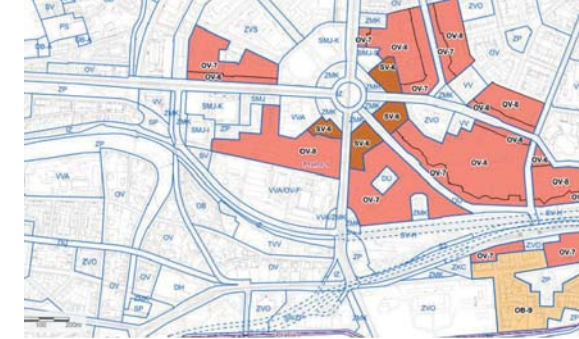
Ulicemi Evropská, Svatovítská a Gymnasijní probíhá komunikace městského významu a ulicemi Pevnostní, Pod Hradbami a Čs. Armády ostatní dopravně významné komunikace. Městská hromadná doprava je zde zastoupena metrem, tramvajovou tratí, autobusy a vysokorychlostní vlakovou tratí. Do území částečně zasahuje ochranné pásmo celosvětových a regionálních drah. Na sever od námi řešeného území vedou cyklistické trasy.

Veřejně prospěšné stavby



V území se plánují velké stavební záměry, mezi nimi především městský okruh – tunel Blanka a křižovatka pražský most a v neposlední řadě také zahloubení železniční tratě Praha-Kladno s provedením jihozápadního obchvatu Vítězného náměstí – převážně nad železničním tunelem.

Bydlení



Obytná funkce v nejbližším okolí zahrnuje především funkci všeobecně obytnou a všeobecně smíšenou.

Zastavitelné území



Řešená oblast se nenachází v zastavitelném území.

DEJVICKÉ STUDENTSKÉ MĚSTO

ADMINISTRATIVA

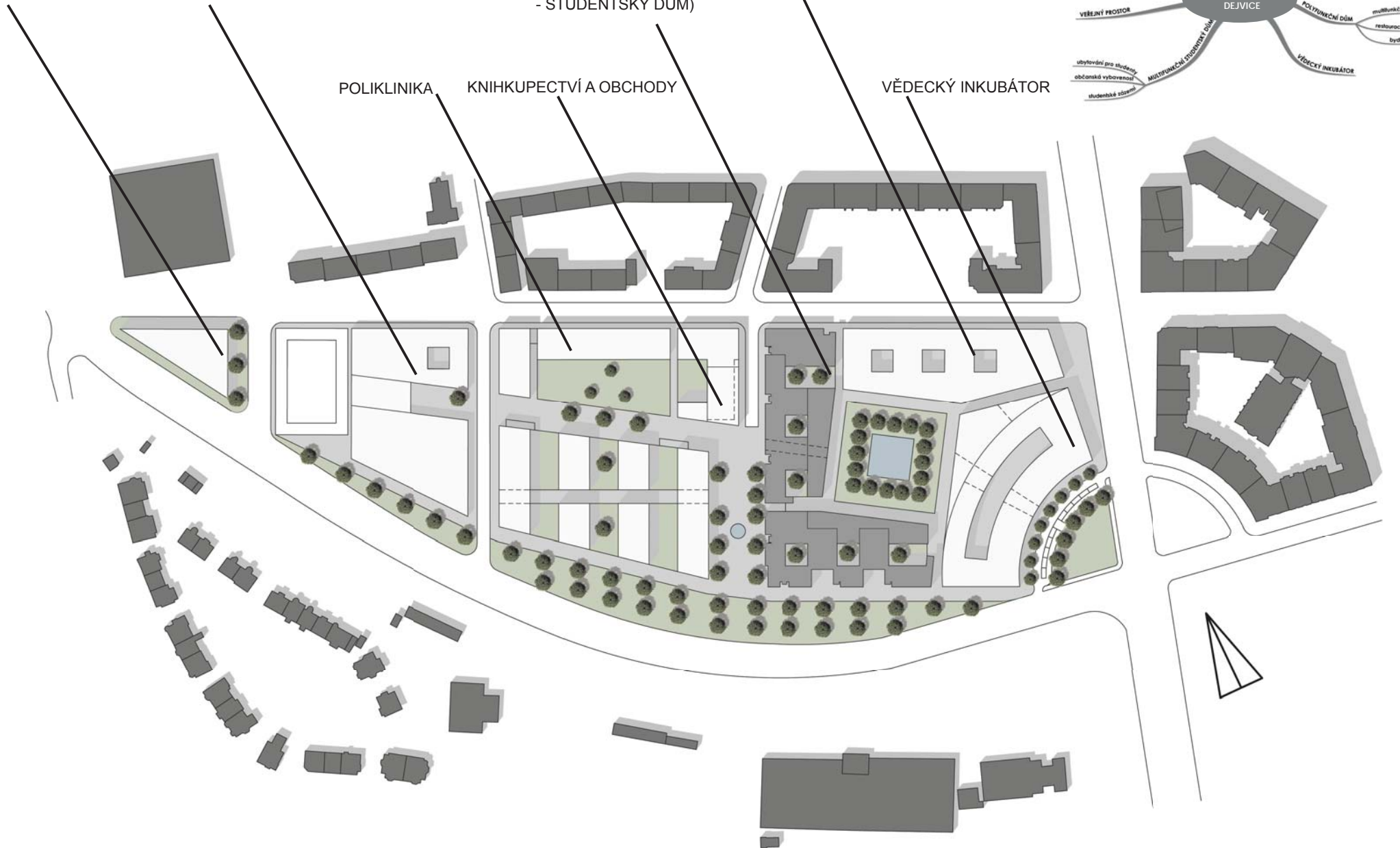
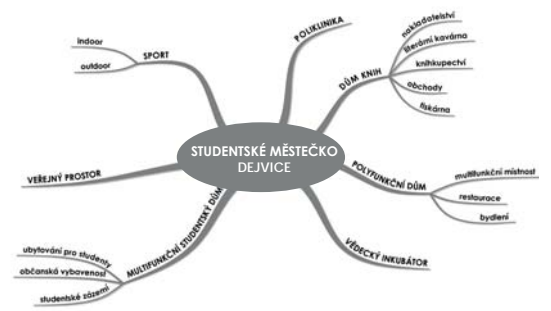
SPORTOVNÍ AREÁL

BYDLENÍ PRO STUDENTY (KOLEJ BYTY (NEJEN STUDENTSKÉ)
- STUDENTSKÝ DŮM)

POLIKLINIKA

KNIHKUPECTVÍ A OBCHODY

VĚDECKÝ INKUBÁTOR

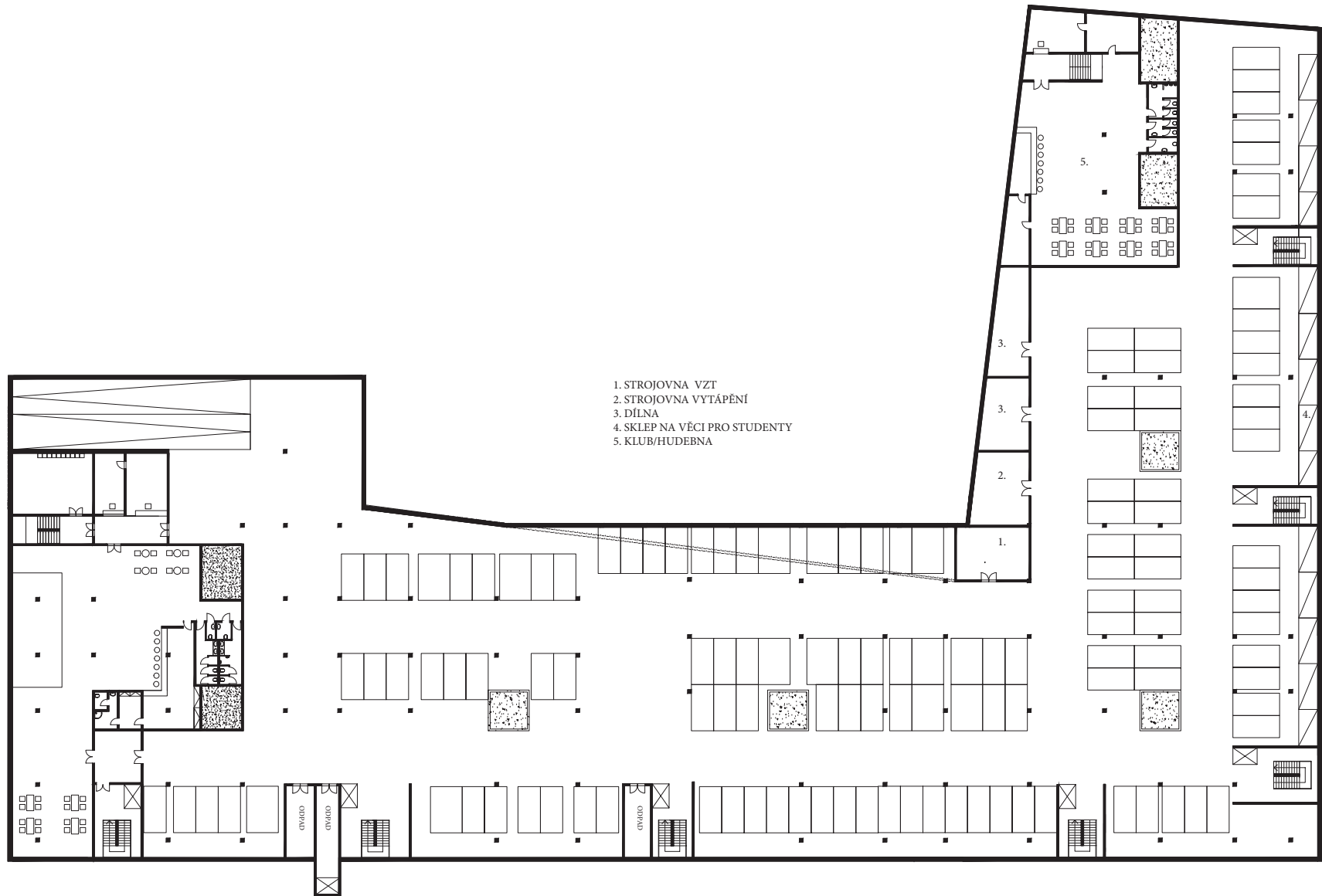


STUDENTSKÝ DŮM - 1. NP



1. KAVÁRNA/BAR
2. JÍDELNA/BUFET
3. STUOVNA
4. FITNESS
5. OBCHOD
6. MULTIFUNKČNÍ MÍSTNOST (PRO PŘEDNÁŠKY A KULTURNÍ AKCE)
7. KANCELÁŘ

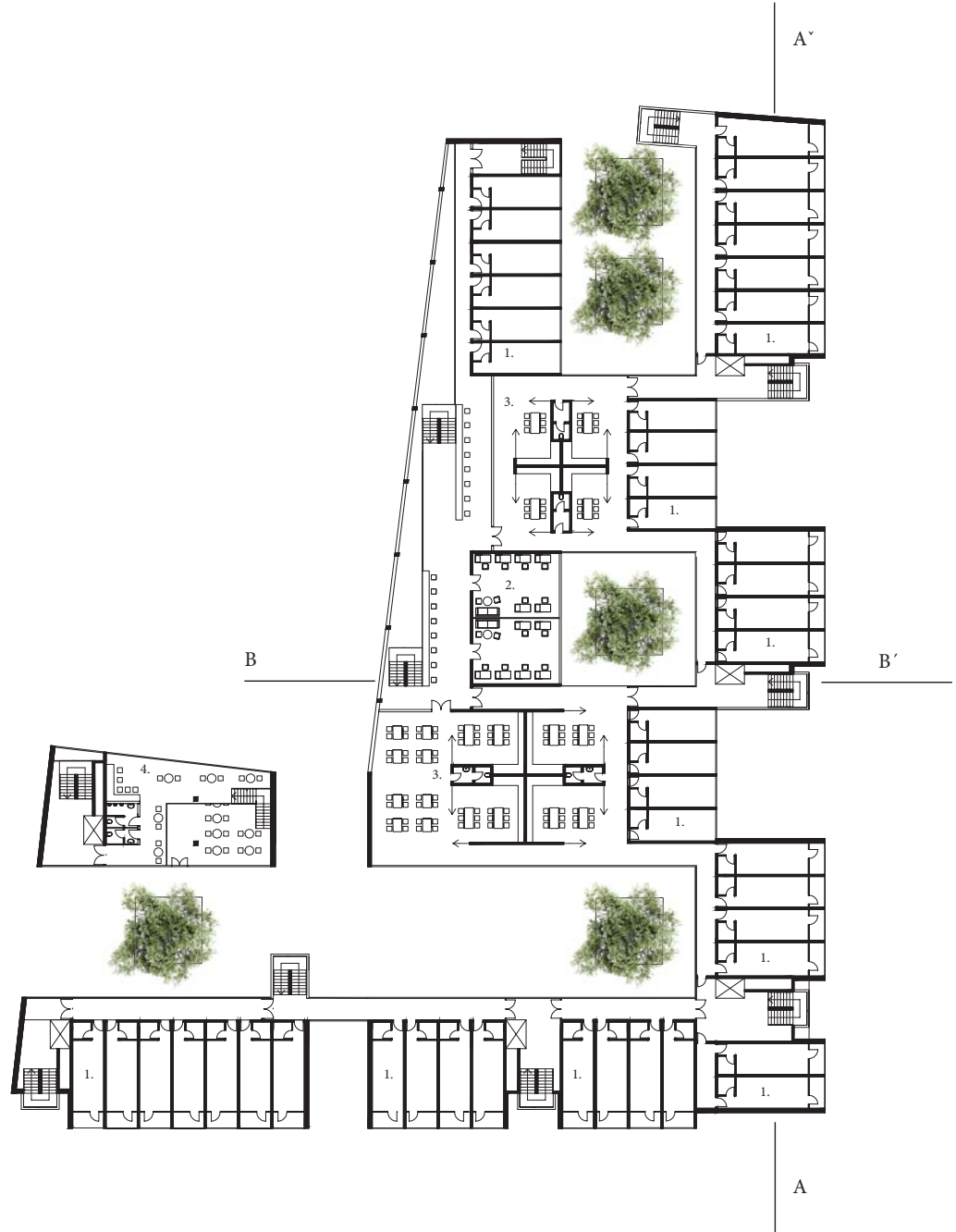
1. PP



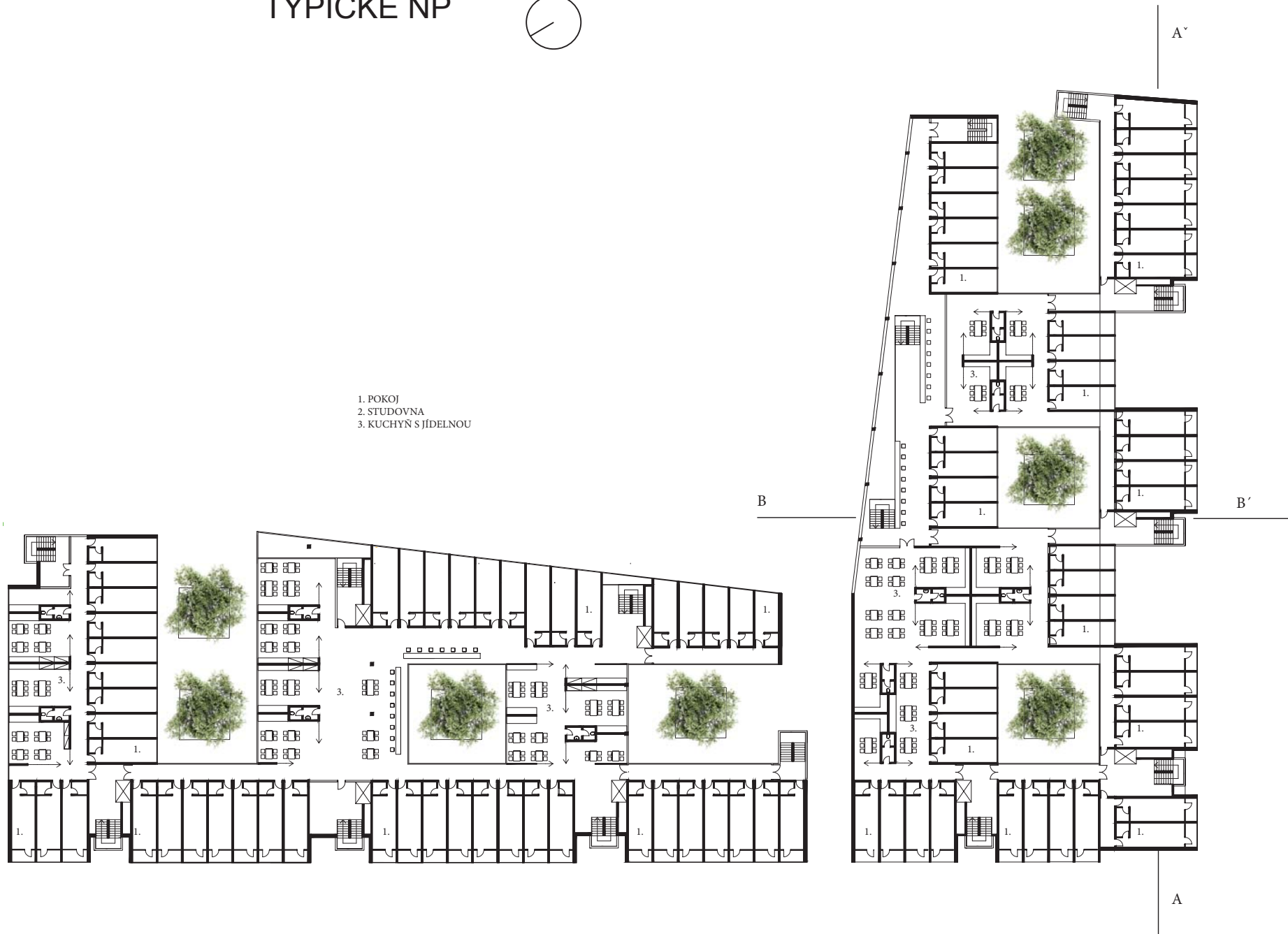
2. NP



- 1. POKOJ
- 2. STUDOVNA
- 3. KUCHYŇ S JIDELNOU
- 4. BAR/KAVÁRNA



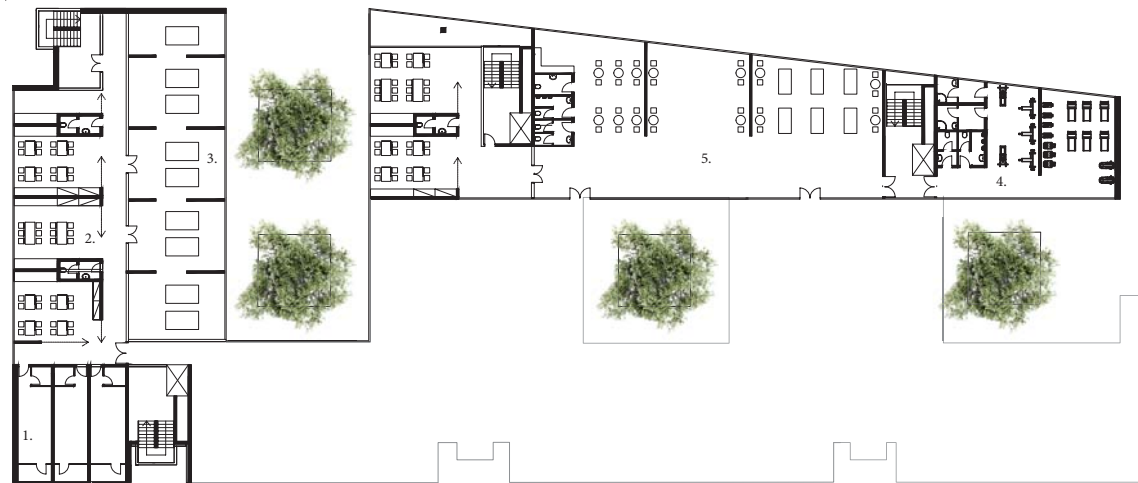
TYPICKÉ NP



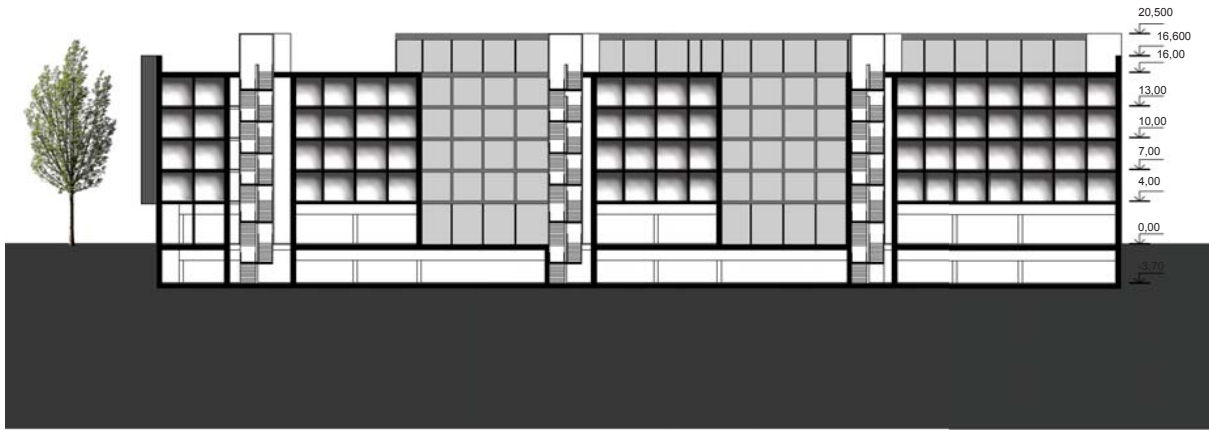
6. NP



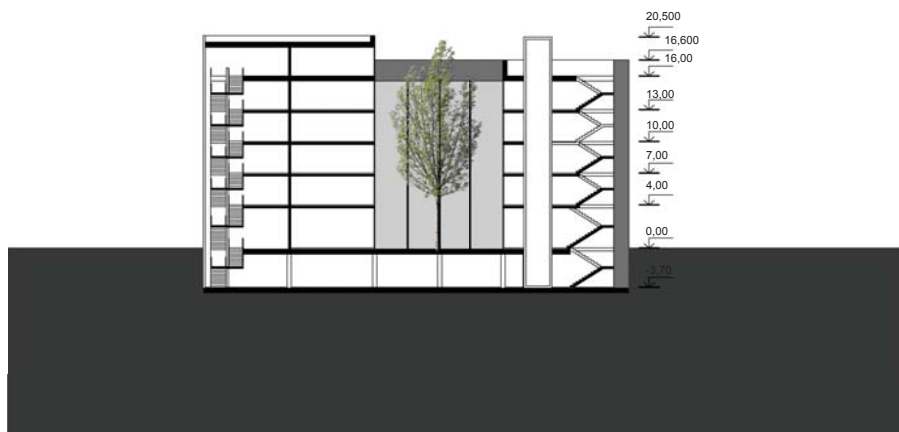
- 1. POKOJ
- 2. KUCHYŇ S JÍDELNOU
- 3. PINGPOGOVÁ MÍSTNOST
- 4. FITNESS - JEN PRO STUDENTY
- 5. KLUBOVNA + KULEČNÍK
- 6. KLUBOVNA



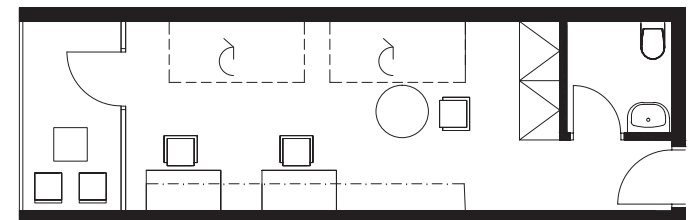
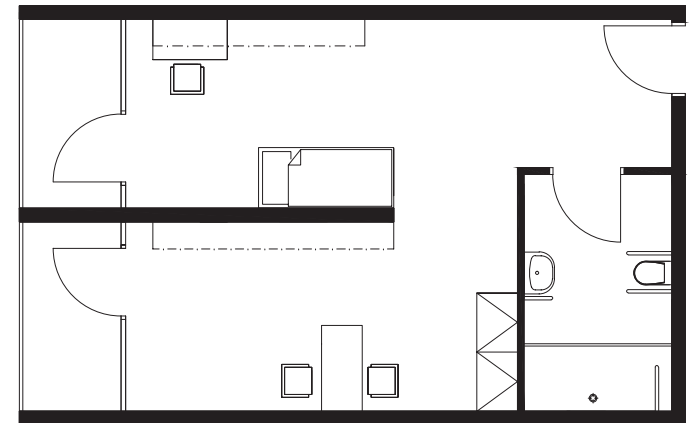
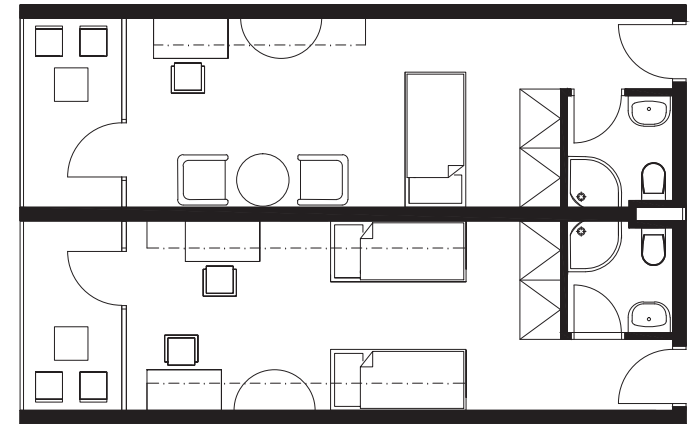
ŘEZ A - A'



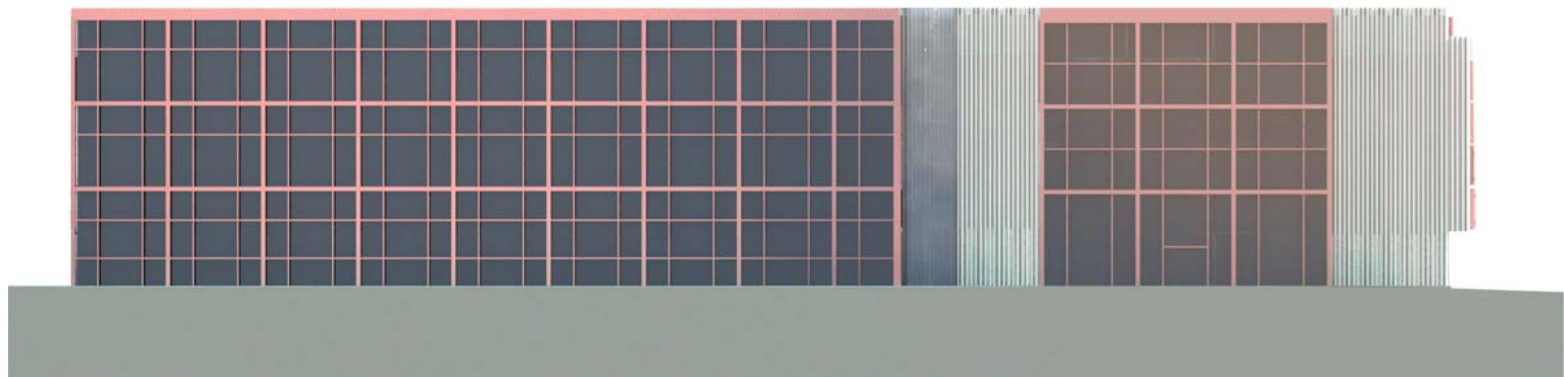
ŘEZ B - B'



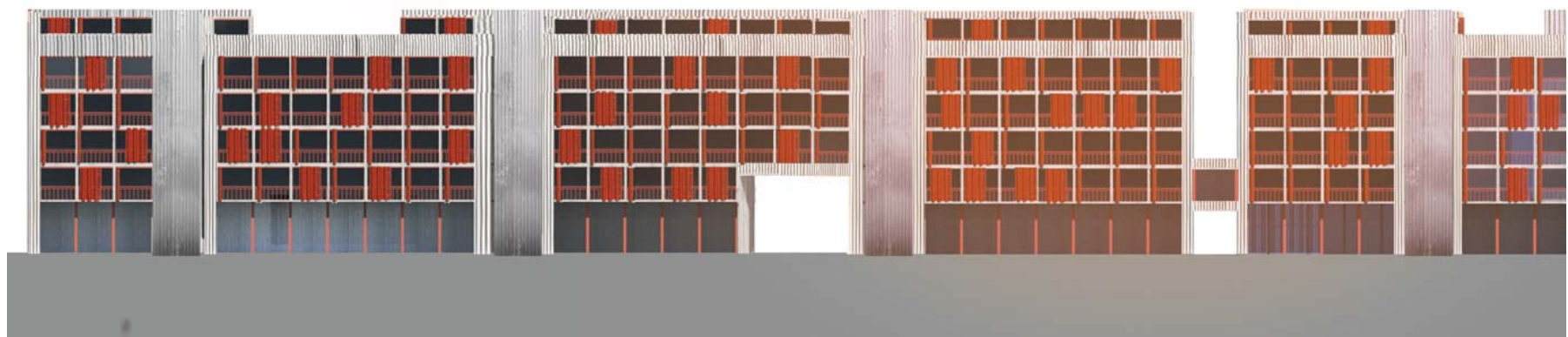
VARIANTY ZAŘÍZENÍ POKOJŮ



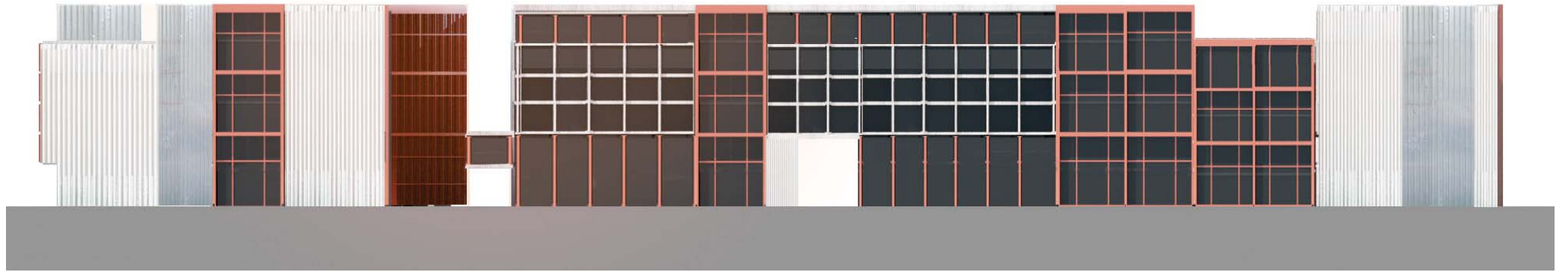
POHLED SEVERNÍ



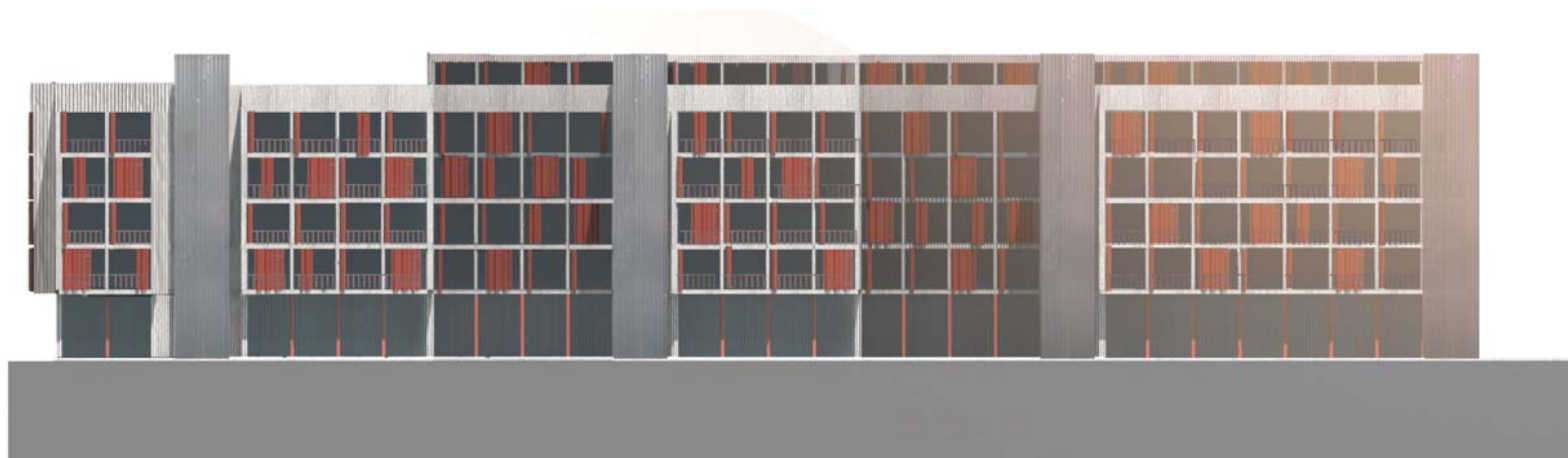
POHLED ZÁPADNÍ



POHLED VÝCHODNÍ



POHLED JIŽNÍ









Funkce

Už od počátku navrhování bylo počítáno s tím, že tento studentský dům poskytne levnější studentské bydlení. V kontrastu se skromnějším cenově dostupným typem ubytování je zde velká škála společenských prostorů rozmístěných ve všech patrech objektu. První nadzemní podlaží poskytuje především funkce i pro širokou veřejnost: obchody, kavárny, bary, fitness a multifunkční sál pro kulturní a vzdělávací akce (některé prostory jsou navrženy přes dvě podlaží). Nalezneme zde však dvoupodlažní studovny. Studenty budou lákat k seznamování se se sousedy a utužování sociálních vazeb také velké společné kuchyně a jídelny, které jsou otevřeny v prostorách chodeb (lze je uzavřít posuvnými příčkami). Podzemní patro je využito nejen pro parkování, ale také pro noční zábavu či jako hudebny pro zkoušky studentských kapel – pod každým objektem je jeden klub. Obyvatelé domu mají i přístup na střechu, která je zelená a souží tedy pro rekreaci a odpočinek. Na střechu navazuje šesté nadzemní podlaží. Mohlo by se zdát, že toto podlaží má podobné funkce jako první nadzemní podlaží (občanská vybavenost), ale toto patro slouží jen pro studenty. Je to studentský klub s místnostmi pro hraní pingpongu, kulečnicku, pro odpočinek a zábavu a také fitness bez přístupu veřejnosti.

Architektonické řešení

Tvar zkoseného písmena L a rozdělení na dva blízké objekty vyplynul již ze společného návrhu urbanismu, kde můj objekt respektuje čtvercový veřejný prostor a na něj kolmou osu areálu. Hmota je prosekána čtvercovými atrií (na tato atria navazují především studovny). Atria jsou občas propojena průchody, čímž je vytvořen hravý venkovní prostor uvnitř domu. Atria poskytují pocit klidu a soukromí v zeleni. Čtverec je geometrickým tvarem, který je inspirací pro tento návrh. Čtverec se projevuje nejen v atriích, ale také na fasádě, jak u fasád na něž navazují pokoje, tak u velkých prosklených stěn. Fasády zároveň vytváří vertikální dojem díky materiálovému provedení a stínícím prvkům.

Konstrukční a materiálové řešení

Studentský dům je navržen ze železobetonu s vertikálními prolisy na fasádách. Korten je materiálem pro kovové prvky a zejména pro variabilní stínící systém. Tento systém se skládá z stínidel která lze posouvat a skládat podle potřeby a počasí. Díky tomuto systému stínidel je fasáda proměnlivá a hravá.

V prvním podzemním podlaží (kde se nachází parkování, technické místnosti, odpad, dílny, hudební kluby) je nosný systém sloupový. Od prvního nadzemního podlaží do šestého je nosný systém obousměrný stěnový.

Interiér

Provedení interiéru je přísně jednoduché s použitím zejména betonu, kovu a dřeva.

Orientaci v budově je podpořena barvami dveří a nábytkem.



KONZULTACE

doc. Ing. arch. Zdeněk Rothbauer
Ing. arch. Vojtěch Sosna

ZDROJE

www.iprpraha.cz
www.geoportalpraha.cz
geoportal.cuzk.cz
www.archdaily.com
www.archiweb.cz

PUBLIKACE

Pražské stavební předpisy

PODĚKOVÁNÍ

Ráda bych poděkovala vedoucímu práce doc. Ing. arch. Zdeňku Rothbauerovi a také Ing. arch. Vojtěchu Sosnovi za jejich vstřícnost a trpělivost a dobré rady při konzultacích diplomové práce.

České vysoké učení technické v Praze, Fakulta architektury

2/ ZADÁNÍ diplomové práce

Mgr. program navazující

jméno a příjmení: Zuzana Zelingerová

datum narození: 22.9. 1988

akademický rok / semestr: 2014_2015 / letní semestr
ústav: 15127 Ústav navrhování 1
vedoucí diplomové práce: doc. Ing. arch. Zdeněk Rothbauer

téma diplomové práce:
Polyfunkční studentský dům

zadání diplomové práce:
1/ popis zadání projektu a očekávaného cíle řešení

Projekt je zpracováván na území bývalých vojenských kasáren v Dejvicích (mezi ulicemi Svatovítská, Generála Píky a železniční tratí) na základě diplomního semináře. Objekty kasáren byly odstraněny již v rámci zadání.

2/ součástí zadání bude jasné a konkrétně specifikovaný stavební program

Polyfunkční studentský dům bude určen především pro ubytování VŠ studentů (cca 750 lidí). V budově bude navržena i občanská vybavenost (kulturní část a část pro občerstvení). Jednotlivé funkční části a jejich nezbytné zázemí budou řešeny v proporcích, odpovídajících individuálně zvolenému konceptu.

3/ popis závěrečného výsledku, výstupy a měřítka zpracování

Zpracování projektu na úrovni studie, se zachycením půdorysu typických podlaží, typickými řezy a pohledy v měřítku 1:500, situace 1:2000, vizualizace.

4/ seznam dalších dohodnutých částí projektu (model)

Model v měřítku 1:250

Datum a podpis studenta 19.2.2015 Zelingerova!

Datum a podpis vedoucího DP [podpis]

Datum a podpis děkana FA ČVUT oddělením dne [podpis]

registrováno studijním

10.2.15 [podpis]

ČESKÉ VYSOKÉ UČENÍ TECHNICKÉ V PRAZE

FAKULTA ARCHITEKTURY

AUTOR, DIPLOMANT: Bc. Zuzana Zelingerová
AR 2014/2015, LS

NÁZEV DIPLOMOVÉ PRÁCE: Polyfunkční studentský dům
(ČJ)

(AJ)

JAZYK PRÁCE: Multifunctional student house

Vedoucí práce:	doc. Ing. arch. Zdeněk Rothbauer	Ústav: Navrhování I
Oponent práce:		
Klíčová slova (česká):	Studentský dům – bydlení a občanská vybavenost	
Anotace (česká):	Projekt je navržen na pozemku bývalých vojenských kasáren v Dejvicích. Hlavní funkcí je bydlení. V 1. A 2. NP je občanská vybavenost i pro širokou veřejnost. V celém objektu je velké množství společných setkávacích prostor.	
Anotace (anglická):	Multifunctional student house is situated in the grounds of the former military barracks in Dejvice. The main function of this building is living but there are also pubs, fitness, small shops, cafes, study rooms and student clubs.	

Prohlášení autora

Prohlašuji, že jsem předloženou diplomovou práci vypracoval samostatně a že jsem uvedl veškeré použité informační zdroje v souladu s „Metodickým pokynem o etické přípravě vysokoškolských závěrečných prací.“

V Praze dne 5.6. 2015

podpis autora-diplomanta

Zelingerova!

Tento dokument je nedílnou a povinnou součástí diplomové práce / portfolia a CD.