

UNIVERZITNÍ LÁZNĚ

Josef Choc

In balneis salus.
(Zdraví jen v lázni.)

UNIVERZITNÍ LÁZNĚ

Josef Choc

Diplomová práce

Atelier Ondřeje Císlera

Fakulta architektury ČVUT

2016

Lázně jako místo očisty a odpočinku.
Lázně jako zdroj energie.
Lázně jako instituce.

OBSAH

ÚVOD	07 - 23
lokalita	10 - 13
zadání	14 - 15
úvaha	16 - 19
vize	20 - 21
řešení	22 - 23
NÁPLŇ	26 - 41
irsko-římské lázně	28 - 33
plavecký a skokanský bazén	34 - 35
finské sauny	36 - 37
koupele	38 - 39
přidružené funkce	40 - 41
NÁVRH	44 - 61
vizualizace	45 - 47
půdorysy	48 - 53
řezy	54 - 55
pohledy	56 - 59
situace	60 - 61
BIBLIOGRAFIE A DOKUMENTY	64 - 67

ÚVOD

LOKALITA (viz. preddiplomní seminář)

Kampus Albertov se nachází na pravém břehu řeky Vltavy v místech, která kvůli složitosti terénu a blízkému průběhu hradeb Nového Města nebyla v historii zastavěna. V minulosti zde byly pozemkové rezervy, vinice a užité zahrady klášterů. Univerzitní kampus je zde budován již od počátku 20. století. Jeho výstavba navazuje na postupnou reorganizaci a dostavbu Všeobecné nemocnice.

Areál kampusu vymezují ulice Apolinářská, Na Slupi, Horská a Ke Karlovu.

Hlavní páteří areálu je ulice Albertov, která prochází přibližně středem území obklíčeného útvarem skalního reliéfu. Ulice je lemována ovocnou alejí. Hlavní osa navazuje na Velké albertovské schody, které spojují areál Albertova s Karlovem a budovami nemocnice. Navazující ulice drží jednoduchý ortogonální systém.

Univerzitní objekty jsou zpravidla solitéry s vnitřními dvory. Obvyklý počet pater jsou čtyři až pět.

Několik dalších univerzitních budov se nachází směrem na Karlovo náměstí v ulicích Viničná a U Nemocnice. Pro pěší propojení těchto částí slouží Malé albertovské schody. Velkými albertovskými schody jsou s areálem propojeny školy na Karlově.

Fenomémem v této oblasti jsou kostely a kláštery jejichž historie sahá až do doby Karla IV. V ulici Na Slupi se nachází bývalý klášter Alžbětinek, Kostel Panny Marie U Alžbětinek s kaplí svaté Tekly a bývalý klášter servitů s kostelem Zvěstování Panny Marie (Na Trávníčku). Na Karlově je to bývalý klášter augustiniánů kanovníků s kostelem Panny

Marie a sv. Karla Velikého. V ulici Apolinářská najdeme kostel svatého Apolináře.

Vysokoškolský areál je kromě skalního reliéfu vymezen také pásem zeleně, kterou Praha ve spolupráci s Karlovou univerzitou postupně revitalizují a snaží se vytvářet místa k odpočinku, relaxaci i zábavě. Parky a zahrady nejsou kontinuální, některé jsou špatně průchozí a některé i zcela neprůchozí. To se snaží zlepšit i sami studenti a pořádají tradiční jarní brigády zaměřené na vyčištění a uklizení této oblasti. Albertovské svahy mají do budoucna velký potenciál stát se atraktivním místem na odpolední procházku či pro sportovní vyžití. Již dnes zde najdeme několik menších sportovišť ukrytých mezi stromy.

Ze severozápadu kampus ohraničuje Botanická zahrada, z jihovýchodu jsou to hradby Nového města a na ně navazující park Folimanka. Souběžně s ulicí Na Slupi vede vlaková trať vytvářející bariéru.



Ortofoto mapa albertovského kampusu s názvy ulic.



Pohled ze zahrady Ztracenka směrem ke Karlovu náměstí.



Malé albertovské schody a Vyšehrad v pozadí.



Velké albertovské schody.



Pohled ulicí Albertov na Velké albertovské schody.

ZADÁNÍ

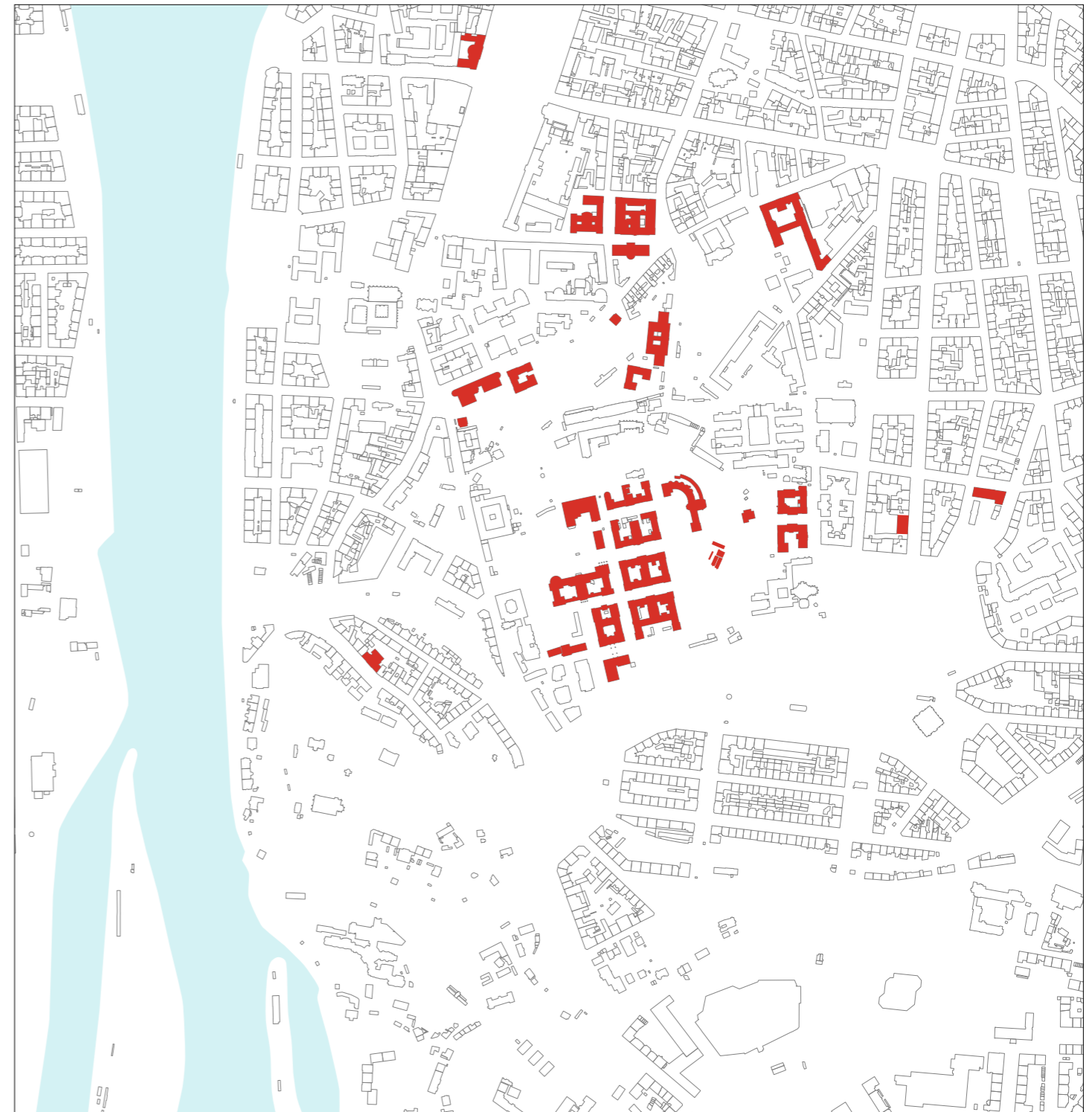
Karlova univerzita je jednou z nejstarších evropských univerzit. Založil ji Karel IV. v roce 1348 a v té době měla čtyři fakulty. Nyní je univerzita rozdělena na sedmáct fakult, na kterých studuje přes padesát tisíc studentů z České republiky i ze zahraničí. Je přední výzkumnou univerzitou, vzdělávací institucí i nositelkou tradice, ale zároveň také cílevědomě rozvíjí mezinárodní vědeckou spolupráci a zapojuje se do programů evropských i světových. Právě díky této spolupráci se rychle rozvinula v moderní vysokoškolskou instituci. S ohledem na dlouhý historický vývoj jsou sídla jednotlivých fakult v současné době rozmístěna nejen po celé Praze, ale i v Plzni a v Hradci Králové. Po opuštění dřívějších úvah o vybudování nového moderního kampusu na okraji Prahy, kde by Univerzita soustředila většinu výuky a výzkumu, se vedení přiklonilo k podpoře vzniku a rozrůstání takzvaných "minikampusů". Ty jsou situovány v Praze 1, v Troji a na Albertově.

Kampus na Albertově je přirozeně ohraničené území. Na tomto místě byl vysokoškolský areál budován už od počátku 20. století. Vzorem pro jeho výstavbu byly monofunkční výzkumné univerzitní areály západoevropských a amerických škol. Dnes slouží převážně Přírodovědecké fakultě, 1. lékařské fakultě a Matematickofyzikální fakultě Univerzity Karlovy. Univerzita v budoucnu plánuje postavit v tomto prostoru nová výzkumná centra Biocentrum a Globecentrum, které by mohly přilákat vědecké pracovníky z celého světa. Pro rozšíření Přírodovědecké fakulty je v plánu využít stávající budovu ČVUT, která by

měla v budoucnu přejít do jejich vlastnictví. V historii se tímto územím zabývalo několik studií. Kampus v nich byl vždy velkoryse komponované prostředí s impozantními palácovými budovami. Stále ale není úplný. Chybí mu prostory a budovy potvrzující status univerzity. Stejně jako jiné světové vzdělávací instituce by Karlova univerzita mohla využít novou architekturu jako prostředek pro šíření vzdělání – ať už pomocí konkrétních budov nebo díky veřejným prostorům, které kolem sebe nové budovy formují.

Dostavbou nových domů pro potřeby univerzity můžeme zdůraznit její místo na Albertově i v centru Prahy. Kampus by měl sloužit nejen studentům vysokých škol během studijního dne, ale i v jejich volném čase, večer, o víkendy i o prázdninách. Nemá být uzavřeným areálem ve městě, ale jeho živou čtvrtí. (viz. předdiplomní seminář)

Univerzitní - městské lázně nejsou pro univerzitní kampus nezbytností, avšak stejně jako studentské centrum nebo sportoviště, vyvažují úsilí strávené nad studiem odpočinkem a relaxací. Propojují městský život s univerzitním a svojí volnočasovou náplní vyvažují pohyb lidí mimo studijní doby.



Všechny univerzitní budovy v kampusu i mimo něj, vyjma budov nemocnic. 1:10 000

ÚVAHA

Mojí snahou je propojení albertovského kampusu s okolní městskou strukturou. Proto místo, kde by mohly stát univerzitní lázně, nalézám na rozhraní vsokoškolského areálu a městské zástavby začínající ulicí Na Slupi. Jako jedno z nejvíce neuchopitelných míst tohoto rozhraní vidím parcelu, na které se nachází novodobá přístavba Revmatologického ústavu k bývalému klášteru servitů. Ke klášteru dříve náležel i kostel Zvěstování Panny Marie Na Slupi založený Karlem IV. v roce 1360. Dnes se ve všech objektech kromě kostela nachází Revmatologický ústav.

Jsem si naprosto jistý, že lidé projíždějící ulicí Na Slupi nemají vůbec tušení co se za objekty Revmatologického ústavu nachází. Přesně proto jsem si vybral toto místo a hledám formu důstojného napojení kampusu na organismus města. Tak aby byl kampus součástí města a ne uzavřeným územím ve městě. Z fotek na následující dvojstraně se můžete přesvědčit o nefungující komunikaci mezi městem, ústavem a kampusem.



Místo mého návrhu.



Revmatologický ústav z ulice Na Slupi a odříznutá tramvajová zastávka automobilovým pruhem.



Revmatologický ústav ze „zadu“. Tato strana se odkryje do prostoru před plánovaným Globecentrem.



Pohled z ulice Horská. Hlavní vstup do Revmatologického ústav se nachází na pravé straně pod vystupujícím rizalitem.



Vstup do lékárny a průchod do zahrady navazující na kostel Zvěstování Panny Marie, který je stále uzavřený.

VIZE

Nejdříve jsem uvažoval o propojení Revmatologického ústavu s lázněmi, ale toto řešení jsem následně zavrhnul z těchto důvodů:

Revmatologický ústav je natolik významný, jak na poli výzkumu, tak i v léčbě, že by potřeboval mnohem větší zázemí pro svůj budoucí rozvoj, než by mu bylo možné tímto řešením nabídnout.

Spojení lázní s Revmatologickým ústavem by nebylo ani o nic více prospěšné pro pacienty než je dnešní stav. V současnosti se nachází v ústavu rehabilitační bazén, který je mimo provoz z důvodu nevytíženosti a neefektivnosti léčby. Ta se nyní ubírá jiným směrem.

Mojí snahou je vytvoření univerzitních lázní jako instituce. V takovém smyslu a podobě v jaké byla chápána ve starověkém Římě a u nás na přelomu 19. a 20. století.

Východiskem z těchto úvah bylo nalezení vhodnějšího místa pro Revmatologický ústav. Místo kde se bude moci rozvíjet a nebude ho nic omezovat.

Národní divadlo uvažuje o opuštění svých malíren a kulisáren u ulice Apolinářské a o jejich prodání Univerzitě Karlově v Praze. Z toho vyplývá, že by tyto nemovitosti mohl vykoupit Revmatologický ústav a vystavět zde svojí moderní kliniku. Navíc se toto místo nachází přímo v blízkosti Všeobecné fakultní nemocnice. (toto je pouze má hypotéza)

V bývalém klášteře servitů v ulici Na slupi poté co by ho opustil Revmatologický ústav, by mohl vzniknout studentský dům. Objekt sloužící studenstkým spolkům se zázemím pro studenty. Demolicí propojovacího krčku mezi klášteřem a novodobou přístavbou se uvolní kostel Zvěstování Panny Marie ze sevření a bude opticky uzavírat Hlavovu ulici. Tím tato ulice nabyde na významu a nebude pouhou zadní uličkou kampusu.

Zbouráním novodobé přístavby navázané ke klášteři by vzniklo místo pro výstavbu lázní s dostatečným místem a důstojností, které lázně jako nová instituce ve městě potřebují.

Za nejdůležitější změnu k lepšímu považuji propojení kampusu s ulicí Na Slupi přes vytvořené prostranství u lázní. Tím se kolemjdoucím otevírá průhled na plánovanou budovu Globecentra, které se vystaví v nejbližších letech.



Červeně: pozemky Revmatologického ústavu. Žlutě: pozemky malíren a kulisáren ND. Modře: místo plánované výstavby Globecentra.

ŘEŠENÍ

Navrhuji městský dům.

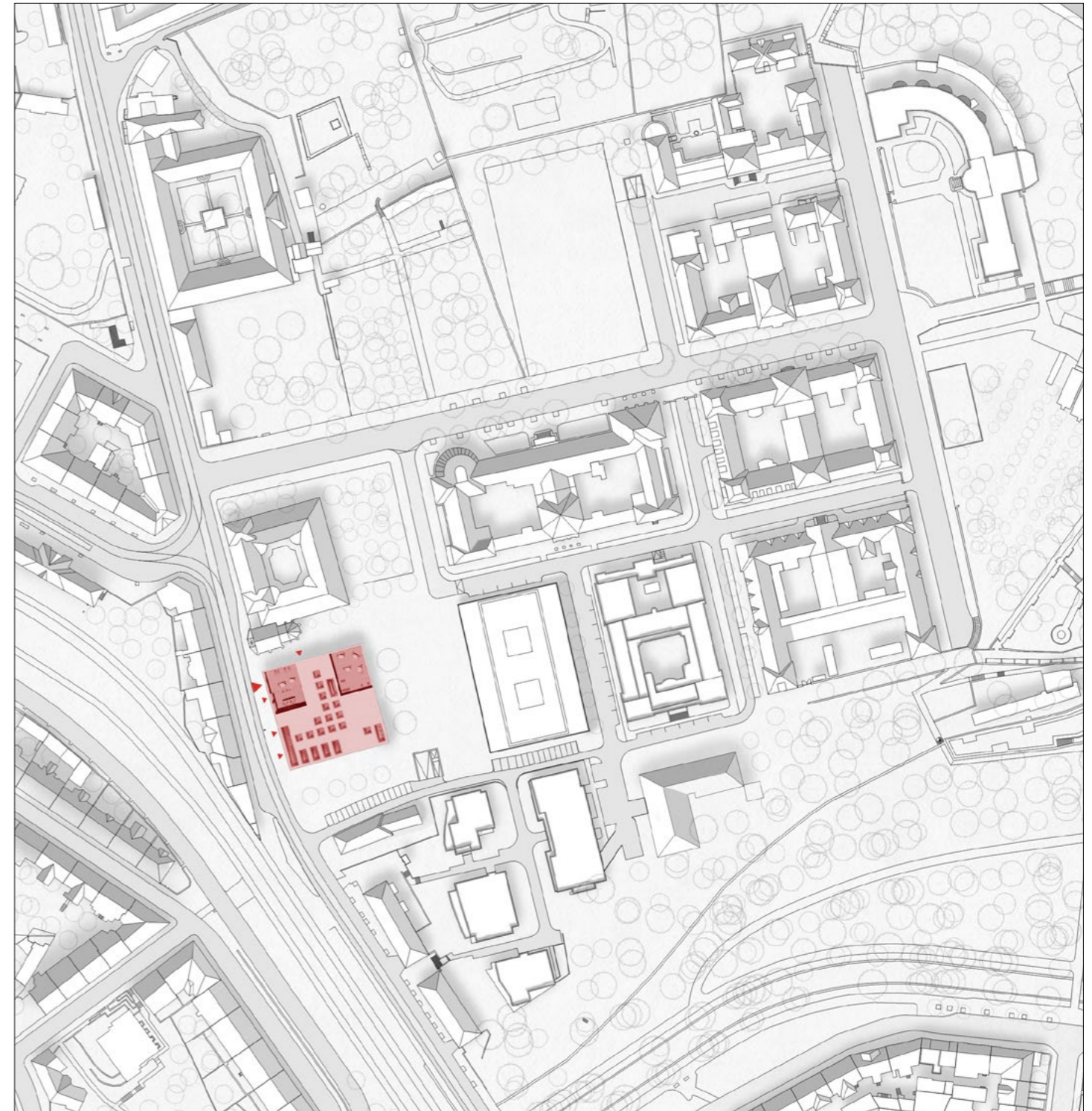
Dům s jasně čitelnou funkcí vymezující rozhraní mezi kampusem a městem. Dům městských lázní s plaveckým bazénem.

Urbanistický koncept domu vychází z hmotového navázání na budovu bývalého kláštera servitů, propojení kampusu s městem a optické navázání Hlavovy ulice na ulici Na Slupi. Jasně definovaná hmota domu navazuje na uliční síť a vytváří pozvolný přechod mezi městskou blokovou strukturou a solitery univerzitního kampusu. Ustoupení domu od ulicé Horská vytváří předprostor kampusu, takové vstupní náměstí se zastávkou tramvaje. Její dopravní řešení je pozměněno. Zastávka je přičleněním k náměstí přeměněna na mysovou. Automobilovou dopravu toto řešení neomezí, protože i na dalším úseku trati jsou automobily vedeny v tramvajové dráze.

Bazénová hala je umístěna do prvního patra z důvodu uvolnění parteru. Tam se nachází fitness centrum, komerční plocha, restaurace a nezbytné technologické zázemí. Technologie umístěná do přízemí bude kolemjdoucím odkryta za prosklením s možností nasvícení. Dalším důvodem umístění bazénové haly do patra je její částečné odtržení od ruchu města a tím zajištění pocitu soukromí pro plavce. Druhé patro se rozkládá pouze na části půdorysné stopy domu, protože bazénová hala je převýšená. Díky tomu zde vzniká galerie s občerstvením. Ostatní funkce jako vodní, vzdušné koupele a finské sauny jsou umístěny v klidnější části orientované k bývalému

klášteru servitů. Terasa, sloužící jak pro občerstvení, tak jako venkovní odpočívárna, je otevřena do ulice Na Slupi.

V celém třetím patře se rozkládají římsko-irské lázně. V nichž návštěvník prochází jednotlivými procedurami a svoji návštěvu končí na terasách v severní části domu s výhledem na střechy okolních budov, na klášter s kostelem a v neposlední řadě na Vyšehrad.

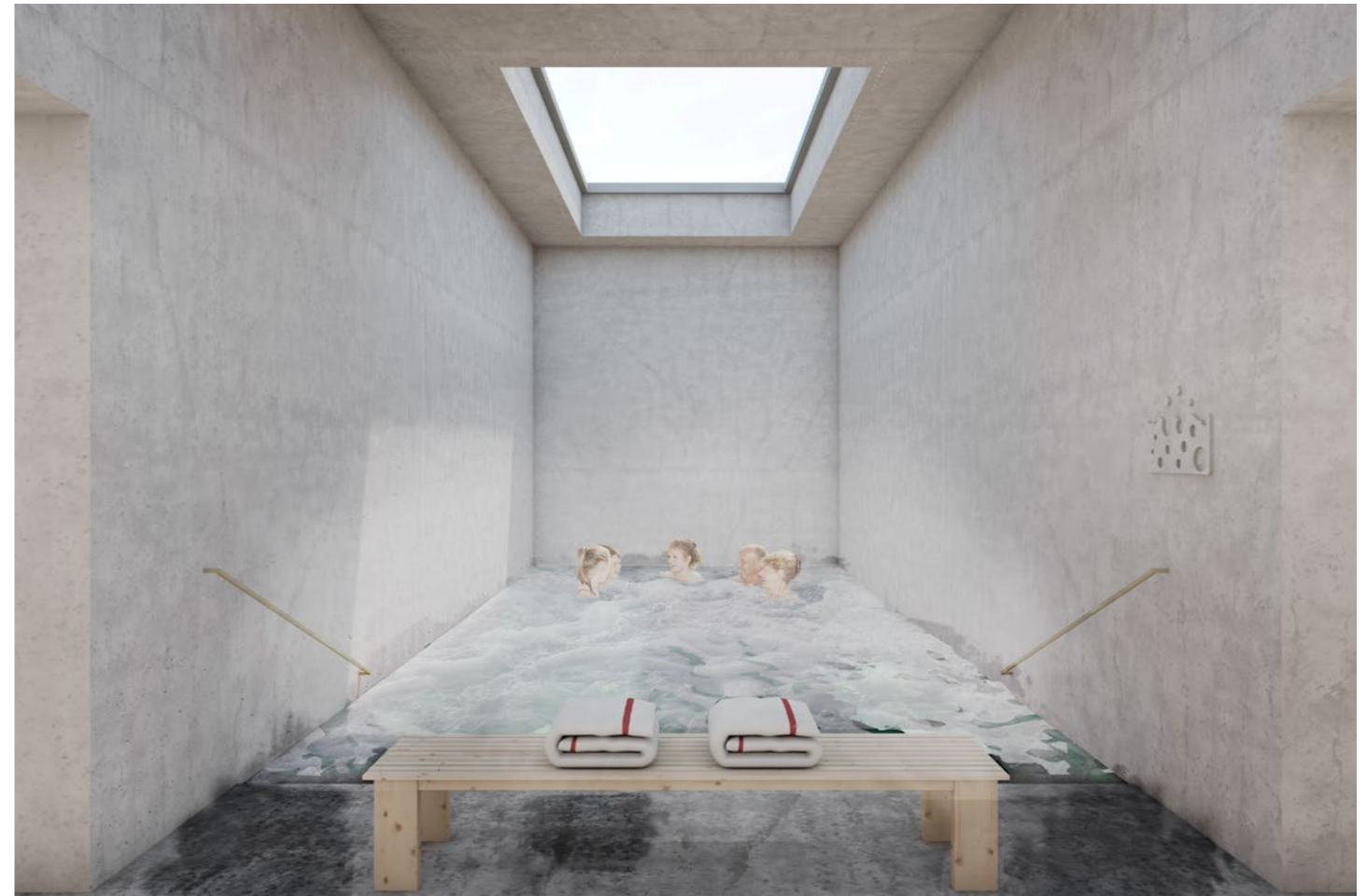


Situace mého návrhu. 1:2 500

NÁPLŇ

V navrženém objektu se nacházejí římsko-irské lázně, finské sauny, vodní koupele, a vzdušná lázeň doplněné o bazénovou halu s plaveckým a skokanským bazénem. Parter domu nabízí fitness, komerční plochu a restauraci.

Skladba této náplně vychází z ideálu městských lázní stavěných u nás na přelomu 19. a 20. století, kdy o návštěvníka bylo postaráno hned v několika rovinách, tak jak je to i u mého návrhu. Po návštěvě posilovny se můžete přesunout do lázní a následně povečeřet v restauraci umístěné pod bazénem, nebo navštívit jen jednu funkci nezávisle na ostatních.



ŘÍMSKO-IRSKÉ LÁZNĚ

Náplň, která z městských lázní dělá místo skutečného odpočinku a načerpání energie.

Jedny z posledních římsko-irských lázních v Evropě, provozované ve své původní podobě z druhé poloviny 19. století, fungují v německém Baden-Badenu v lázních Friedrichsbad.

Návštěva římsko-irských lázní zahrnuje 19 procedūr, které návštěvník prochází v přesně stanoveném harmonogramu. Celý rituál trvá přibližně 3 hodiny.

Rituál je založený na postupném zvýšení tělesné teploty v horkém vzduchu a jejím postupným ochlazení v různých typech koupelí. To vaše tělo rozhýbe a posílí váš imunitní systém. V neposlední řadě to je také dokonalý balzám pro kůži.



1. zastavení

Lázeňský rituál začíná sprchováním. Teplá voda z obrovských hlavíc padá na vaše záda a spláchne z vás každodenní stres. Po těle se vám rozleje př jemný a čistý pocit. Doporučený pobyt cca 3 minuty.



2. a 3. zastavení

Ulehněte na dřevěná lehátka v suchém a teplém vzduchu o teplotě 54 °C. Zasněte se a ponořte se do hluboké relaxace. Vaše tělesná teplota tak bude pomalu stoupat a vy dosáhnete dokonalé relaxace.

Poté se přesuňte do místnosti s teplotou 68 °C, kde si vychutnáte intenzivní působení tepla. Na vašem těle se začnou vytvářet krůpěje potu a vy si tento pocit vychutnáte do poslední chvíle.

Doporučený pobyt cca 15 + 5 minut.



4. zastavení

S prohřátým tělem se přesuňte pod sprchovou hlavici, kde z Vás padající voda smyje poslední zbytky stresu.

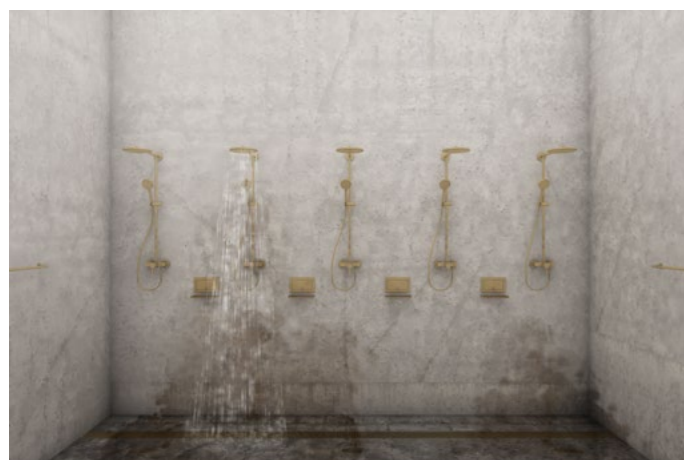
Doporučený pobyt cca 1 minuta.



5. zastavení

Vaše prohřáté tělo vám nyní bude přibližně 8 minut masírováno speciálním kartáčem. Procedura je založena na tření přírodními stětinami vašeho těla s mýdlovým roztokem. Tento akt vás dokonale připraví na následné koupele.

Alternativou je také medový peeling. Med proniká hluboko do kožních pórů a vaši pleť dokonale zvláční.



6. zastavení
Zde se vaše tělo zbaví mýdla a spolu s ním smyjete myšlenky na vaše každodenní starosti.
Doporučený pobyt cca 1 minuta.



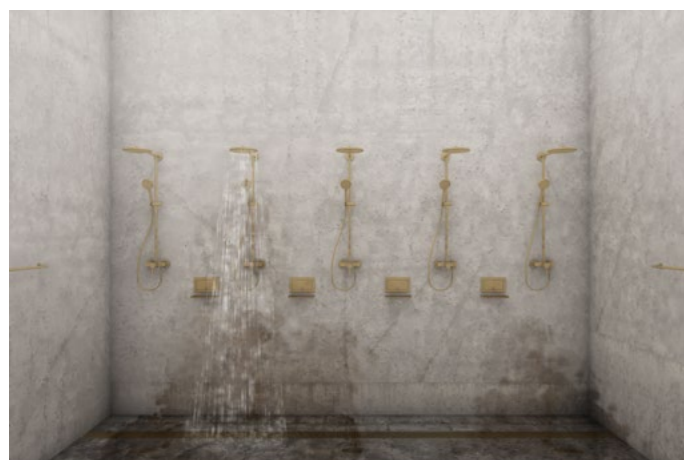
7. a 8. zastavení
Čerstvě osprchovaní vcházíte do parní lázně, kde na své tělo necháte usadat teplou páru. Můžete ulehnout na lavici nebo se jen tak procházet a nechat vše na své tělo působit. Následující místnost je naplněna ještě o něco teplejší párou. Horká mlha usedá na vaše tělo a vytváří na něm spolu s vaším potem drobné kapičky. Zde vaše tělesná teplota opět stoupá, bez zatížení vašeho krevního oběhu.
Doporučený pobyt cca 10 + 5 minut.



11. zastavení
Po teplé koupeli vás čeká masážní lázeň o teplotě 34 °C. Z trysek umístěných v bocích bazénu na vás proudí silné paprsky vody, které příjemně bubnují do vašich zad. Rozpustí nedávné napětí a šíří po vašem těle dokonalý pocit pohody. Vaše tělesná teplota se pomalu dostává do normálu, dvoustupňový rozdíl z předchozí koupele stěží zaznamenate.
Doporučený pobyt cca 15 minut.



12. zastavení
Vaše prokrvené a rozhybané tělo z masážní koupele nyní ulehne na podvodní lehátka a nechá se uvolňvat bublinkovou koupelí.
Doporučený pobyt cca 10 minut.



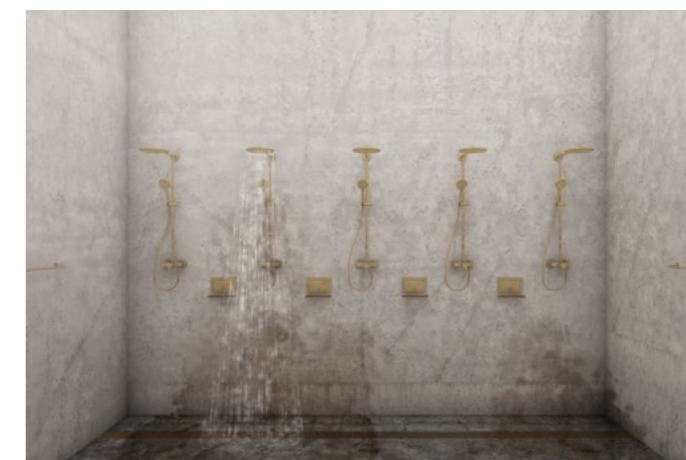
9. zastavení
Před vstupem do teplé koupele ze sebe definitivně smyjete všechny negativní pocity. Dále pokračuje pouze vaše čistá duše.
Doporučený pobyt cca 1 minuta.



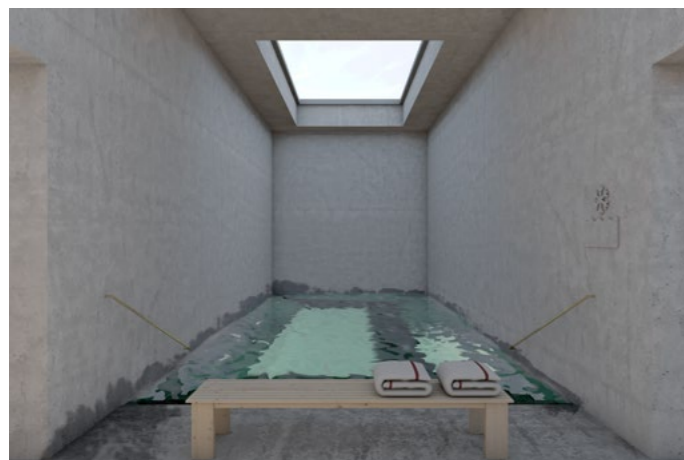
10. zastavení
Ponoříte se do třpytivé vody o teplotě 36 °C, zavřete oči a z hluboka dýcháte. Vaše tělo se nyní cítí zcela uvolněné.
Doporučený pobyt cca 10 minut.



13. zastavení
Po 34 °C koupeli se přesunete do bazénu o teplotě 28 °C. Voda se vám bude zdát chladná, ale po pár okamžicích si zvyknete. Uděláte pár temp v dlouhém bazénu s osvětlením dlouhým úzkým světlíkem. Budete okouzleni.
Doporučený pobyt cca 5 minut.



14. zastavení
Následuje osprchování a koncentrace na ponoření do studené lázně.
Doporučený pobyt cca 1 minuta.



15. zastavení
Ponořte se do vody o teplotě 18 °C a nechte na své tělo působit chlad. Příjemný pocit mravenčení Vám toho bude důkazem. Váš krevní oběh je nyní stimulován a vaše tělo je připraveno na osušení.



16. zastavení
Nemůže být nic lepšího než se po studené koupeli zabalit do horkého ručníku. Tento pocit si vychutnáte do poslední chvíle. Nechvátejte, tento okamžik si v běžném životě nedopřáváte každý den, proto si to nyní užijte. Doporučený pobyt cca 4 minuty.

*Po tomto rituálu odcházíte domů pohlazení na těle i duši.
Už při odchodu si plánujete další návštěvu.*



17, 18 a 19. zastavení
*Po osušení se přesunete do místnosti kde je vám k dispozici speciální výběr krému. Zde máte příležitost vaši pokožku opět hydratovat po četných koupelích. Pro zájemce je možné navštívit masáž vedenou lázeňským masérem.
Po hydrataci se přesunete na předehřáté lůžko, kde se zabalíte do přikrývky a budete se oddávat odpočinku. Můžete si také objednat probuzení ve vámi stanovený čas.
V letních měsících si můžete dopřát relaxaci na slunečních terasách s výhledem na Vyšehrad s tiskem v ruce a šálkem čaje.
Doporučený pobyt cca 8 + 30 + 30 minut.*

PLAVECKÝ A SKOKANSKÝ BAZÉN

Plavci zde naleznou plavecký bazén o rozměrech 25 x 16,66 m a druhý skokanský bazén je o hloubce 4,5 metru pod prkny. Ta jsou umístěna v 1 a ve 3 metrech nad hladinou. Skokanská věž je ještě doplněna o plošinu ve výšce 5 metrů nad hladinou bazénu.

Z galerie umístěné o patro výš lze sledovat dění v bazénech nebo je možné projít kolem občerstvení až na terasu.

Strop bazénové haly je tvořen dny menších bazénů nacházející se v římsko-irských lázních ve třetím patře.



Bazénová hala.

FINSKÉ SAUNY

Pro milovníky horkého vzduchu a následného ochlazování ve studené vodě jsou zde dvě finské sauny.

Pro saunaře tady probíhají rituály vedené saunovým mistrem. Jsou založeny na vyvětrání celé sauny a jejím následném vytopení. Každý rituál je trochu jiný. Někdy jsou rozžhavené kameny polévány eukaliptusovým výtažkem pro uvolnění dýchacích cest. Jindy si návštěvník provádí vlastnoruční peeling pomocí medu se solí. Mistr do toho individuálně na každého pomocí ručníku žene rozžhavený vzduch z kamen.

Po zchlazení jsou dvě možnosti odpočinku - venkovní terasa nebo klidné lůžko v šeru místnosti.



Finské sauny (odpočinková terasa).

KOUPELE

Šestero vodních koupelí nabídne každému vůni i teplotu podle jeho gusta. Naleznete zde jak bylinkové tak i minerální koupele. Sedmá, vzdušná lázeň, je založena na principu solné jeskyně. Lze zde ulehnout na vyhřáté betonové kvádry a inhalovat tak solnou mlhu.



Vodní koupele.

PŘIDRUŽENÉ FUNKCE

Fitness centrum.

Nachází se v přízemí v severovýchodní části objektu. Uživatelé má možnost navštěvovat lektorské hodiny, posilovat s trenérem nebo individuálně cvičit podle své chuti.

Komerční plocha.

Nájemní prostor o výměře 94 m² komerční plochy se zázemím je určen pro jakýkoliv prodej nebo službu. Poloha nájemní jednotky je výhodně položena pod bazénem směrem do ulice Na Slupi přímo k zastávce tramvaje.

Restaurace.

Gastronomický provoz vyššího standardu s kuchyní umístěnou pod dnem bazénu v hlavním prostoru restaurace nabízí k vnitřnímu posezení 64 míst. V letních měsících kapacita narůstá expanzí do volného prostranství před lázněmi u vstupu do kampusu.

Parkoviště.

V prvním i druhém podzemním podlaží se vedle technologického zázemí lázní nachází parkoviště určené jak návštěvníkům tak i veřejnosti. Celkem je k dispozici cca 100 parkovacích míst. Vjezd do garáže je veden přes společnou rampu s nově vystaveným Globecentrem.



Pobled na restauraci umístěnou pod plaveckým bazénem.

NÁVRH

Celý objekt je odlit z monolitického železobetonu s monolitickou fasádou. Na fasádě jsou na několika místech odlity i nízké reliéfy. Vstup hlídá Oceanus a do volného prostřanství na jihu kouká chobotnice, mořská panna, Poseidon, mořský koník a ryba. Veškerá výzdoba fasády představuje mořskou tematiku. Kombinovaný konstrukční systém o rastru 5 x 5 m je aktivován chladícím a otopným systémem. Piloty usazené v pískovém podloží, na kterých je budova založena, jsou také aktivovány otopným médiem proto, že v okolí potoka Botiče a Vltavy protéká podzemní voda pískovými sedimenty. Ta se stává neustálým zdrojem tepelné energie - jak v létě tak i v zimě.

Statické schéma vodorovné konstrukce nad bazénovou halou je řešeno stěnami nosíky. Ty jsou integrovány ve stěnách dělicí římsko-irské lázně ve třetím patře do různých úseků. Bazénové vany jsou také odlity z betonu, avšak vodostavebního. Jejich povrch ve styku s vodou je navíc naimpregnován zacelujícími přípravky.

Výplně otvorů a všechny zámečnické výrobky jsou provedeny z bronzu.



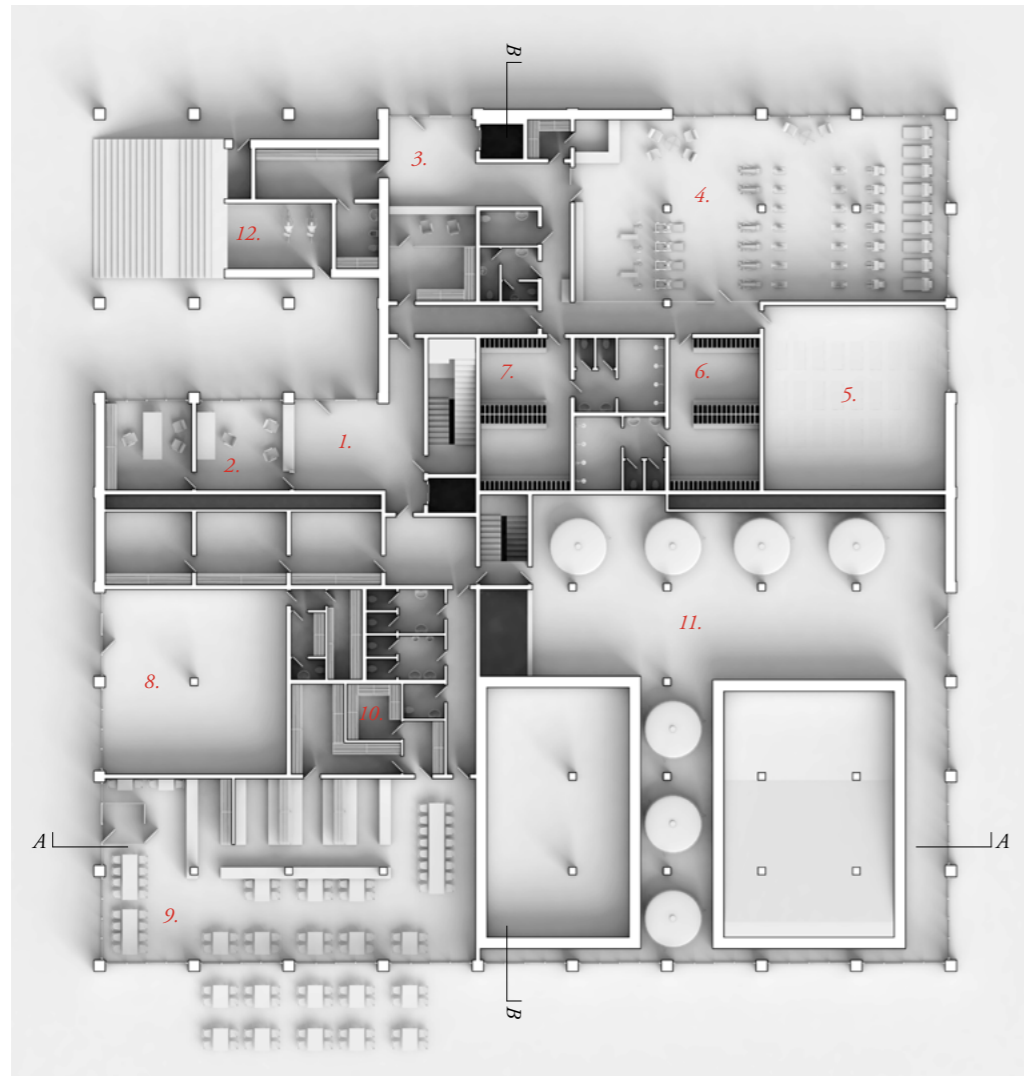
Pohled na vstup do lázní (ulice Na Slupi).



Pohled od jihozápadu (ulice Na Slupi).



Axonometrie (jihozápad).

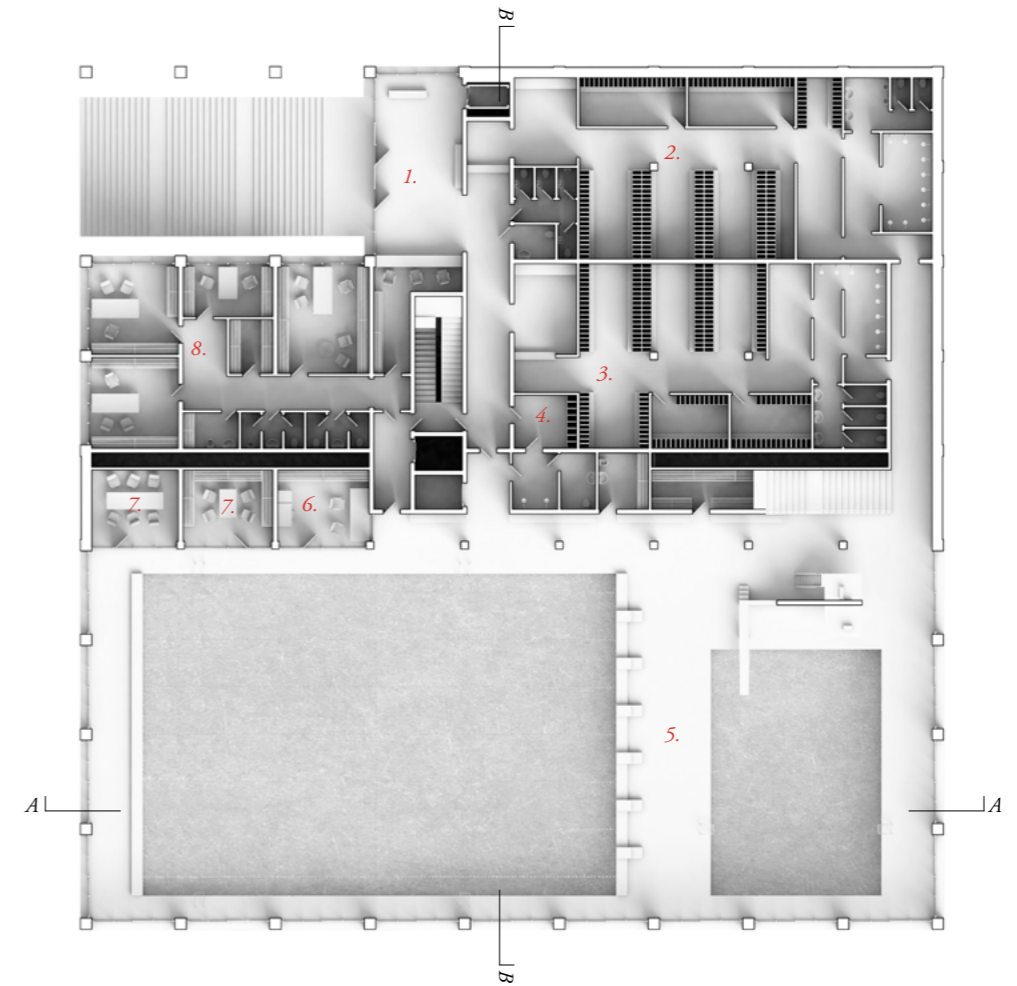


Půdorys parteru, 1:400

0 10 20



1. Vstup zaměstnanci
2. Recepce a ostraha objektu
3. Vstup do fitness s recepcí
4. Posilovna
5. Cvičební sál
6. Dámská šatna
7. Pánská šatna
8. Komerční plocha
9. Restaurace
10. Zázemí restaurace
11. Technologie
12. Kolárna

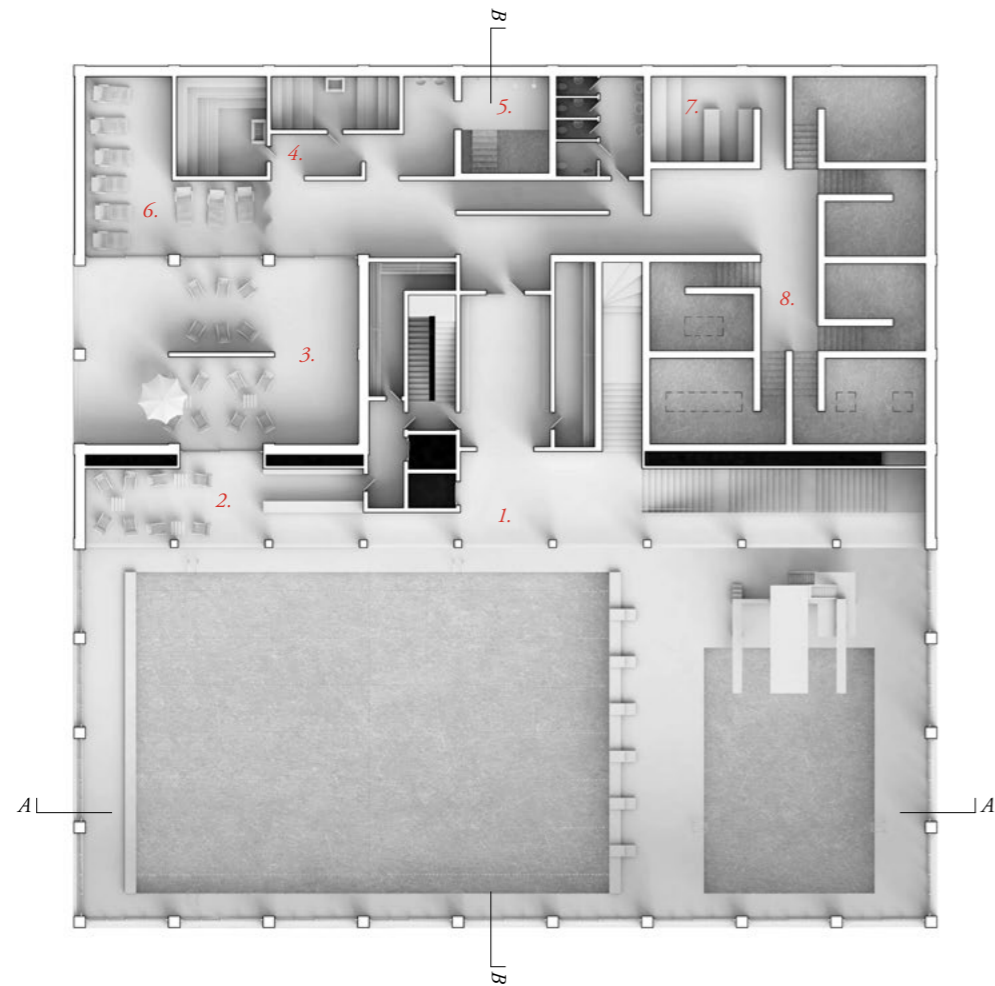


Půdorys 1. patra (bazénová hala), 1:400

0 10 20



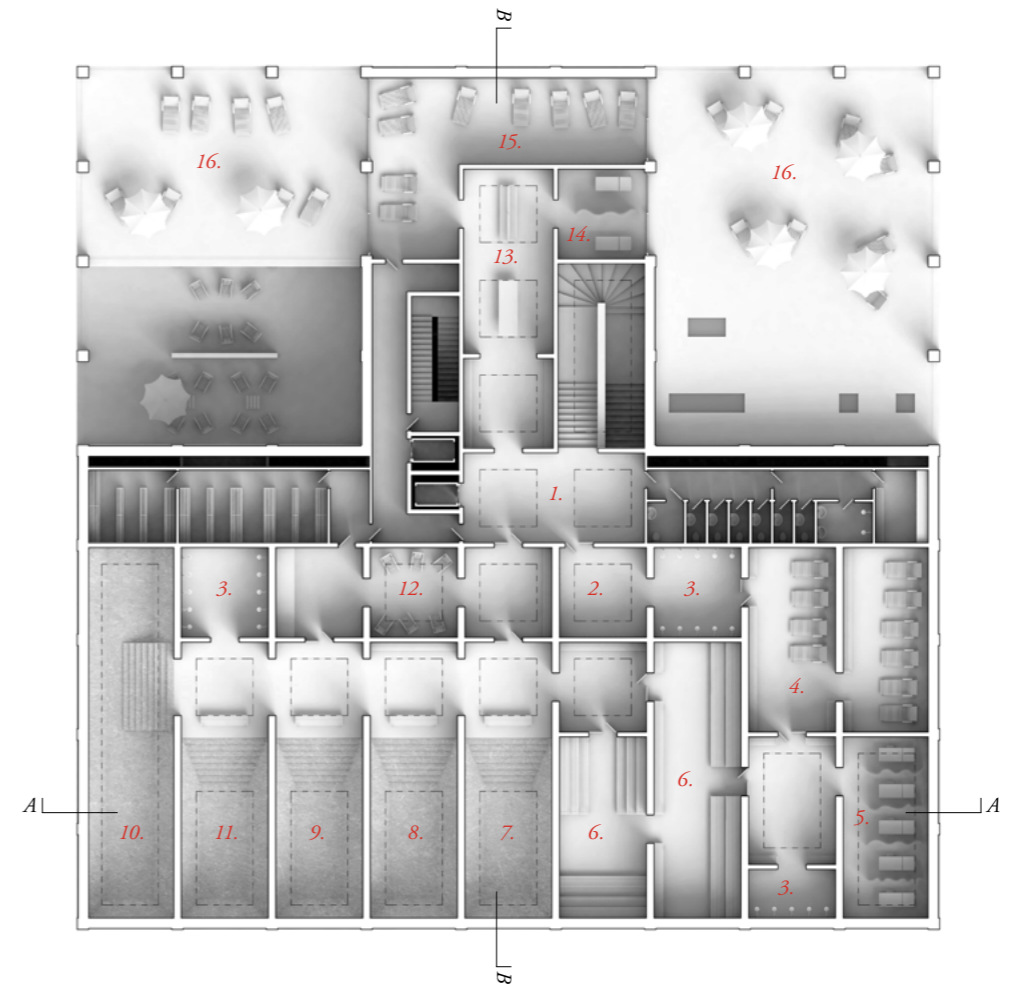
1. Vstup s pokladnou
2. Pánská šatna
3. Dámská šatna
4. Šatna pro handicapované
5. Bazénová hala
6. Plavčík
7. Klubovna
8. Administrativa



Půdorys 2. patra (sauny a koupele), 1:400

0 10 20 (1)

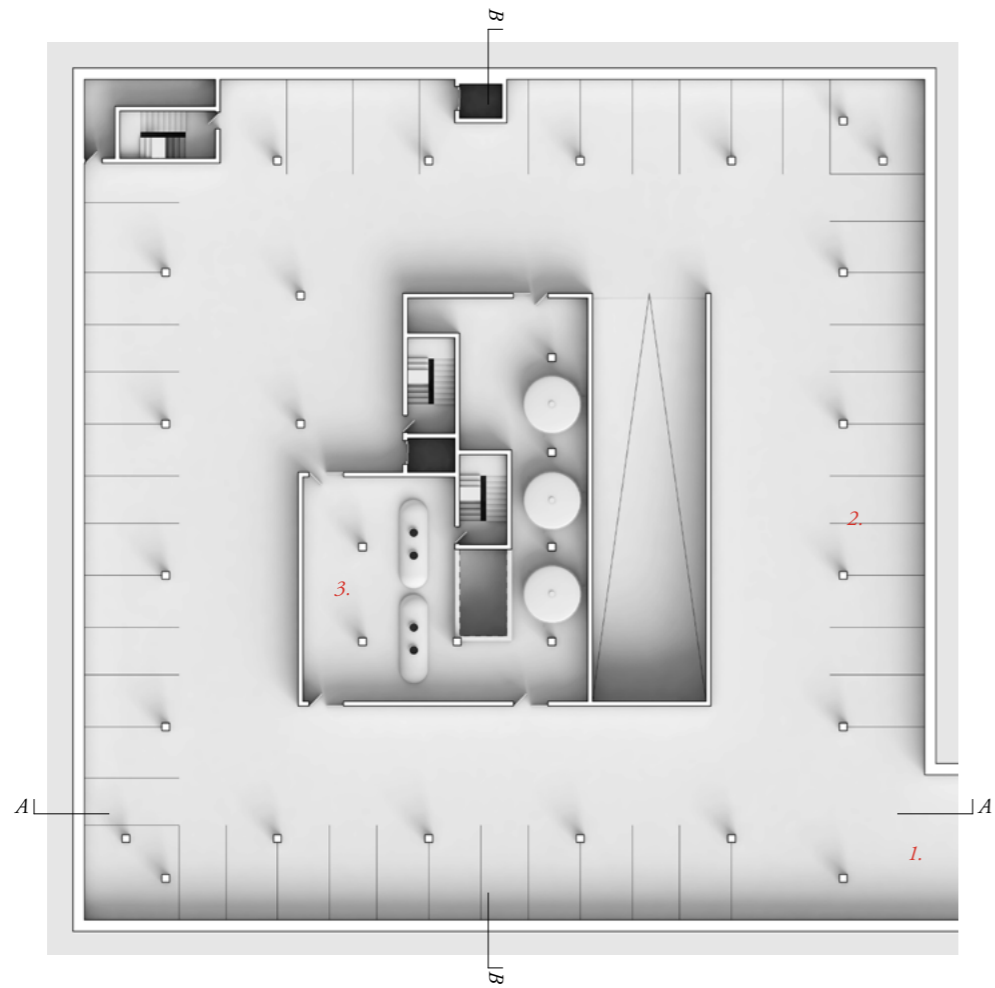
1. Galerie
2. Občerstvení
3. Terasa
4. Finské sauny
5. Ochlazení
6. Relaxační zóna
7. Vzdušná lázeň
8. Vodní lázně



Půdorys 3. patra (římsko-irské lázně), 1:400

0 10 20 (1)

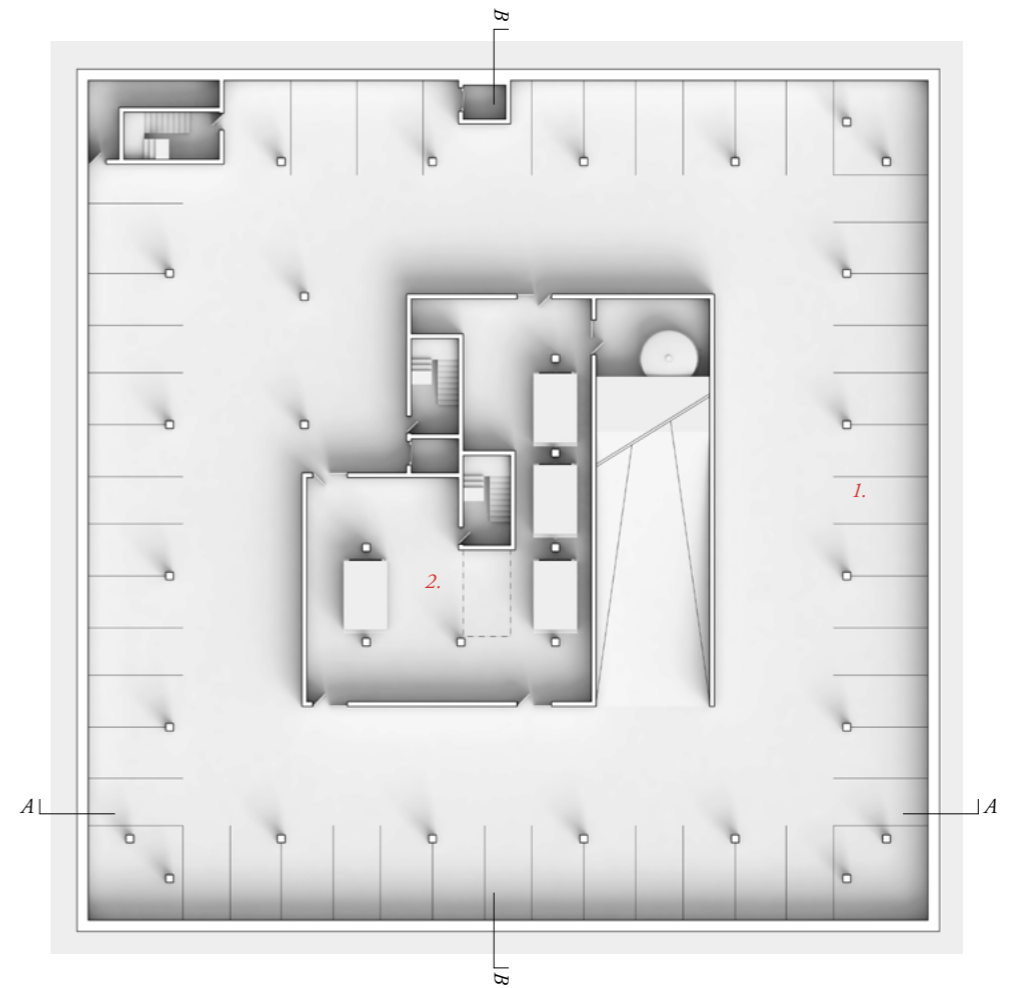
1. Hala
2. Předstíň
3. Sprchy
4. Horkovzdušná lázeň
5. Mýdlová masáž
6. Parní lázeň
7. Teplá koupel
8. Masážní koupel
9. Bublinková koupel
10. Pohybový bazén
11. Studená koupel
12. Osušení borkým ručníkem
13. Aplikace krému
14. Masáž
15. Odpočinek na lůžku
16. Relaxace na terase



Půdorys 1. podzemního patra, 1:400

0 10 20

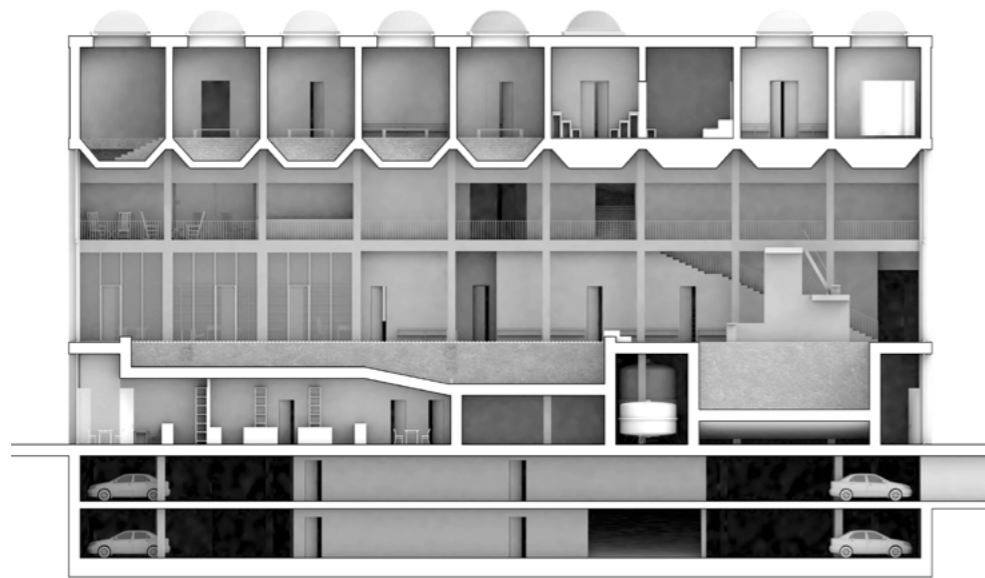
- 1. Vjezd
- 2. Parkování
- 3. Technologie



Půdorys 2. podzemního patra, 1:400

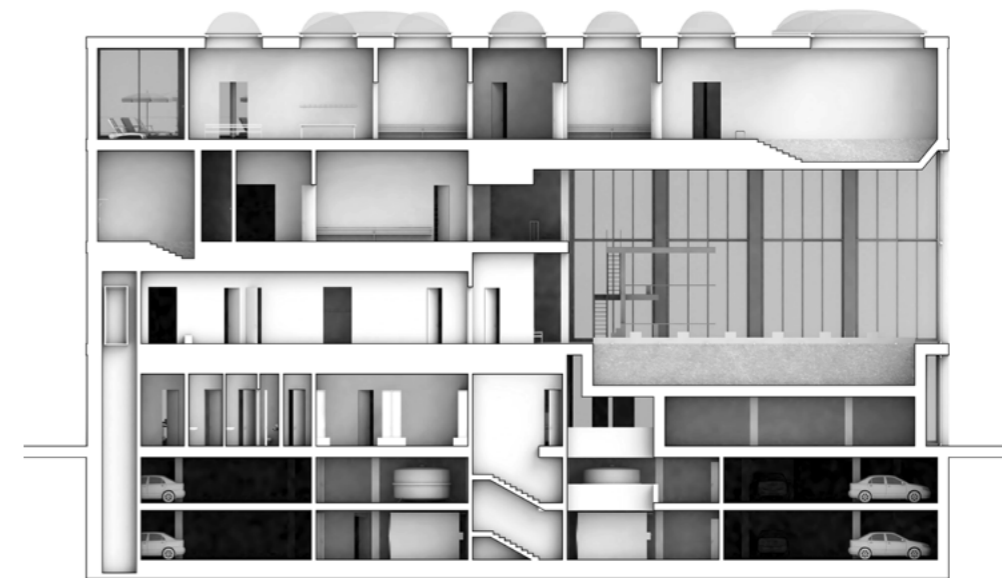
0 10 20

- 1. Parkování
- 2. Technologie



Řez AA (východ - západ), 1:400

0 10 20



Řez BB (sever - jih), 1:400

0 10 20



Pobled západní.



Pobled jižní.



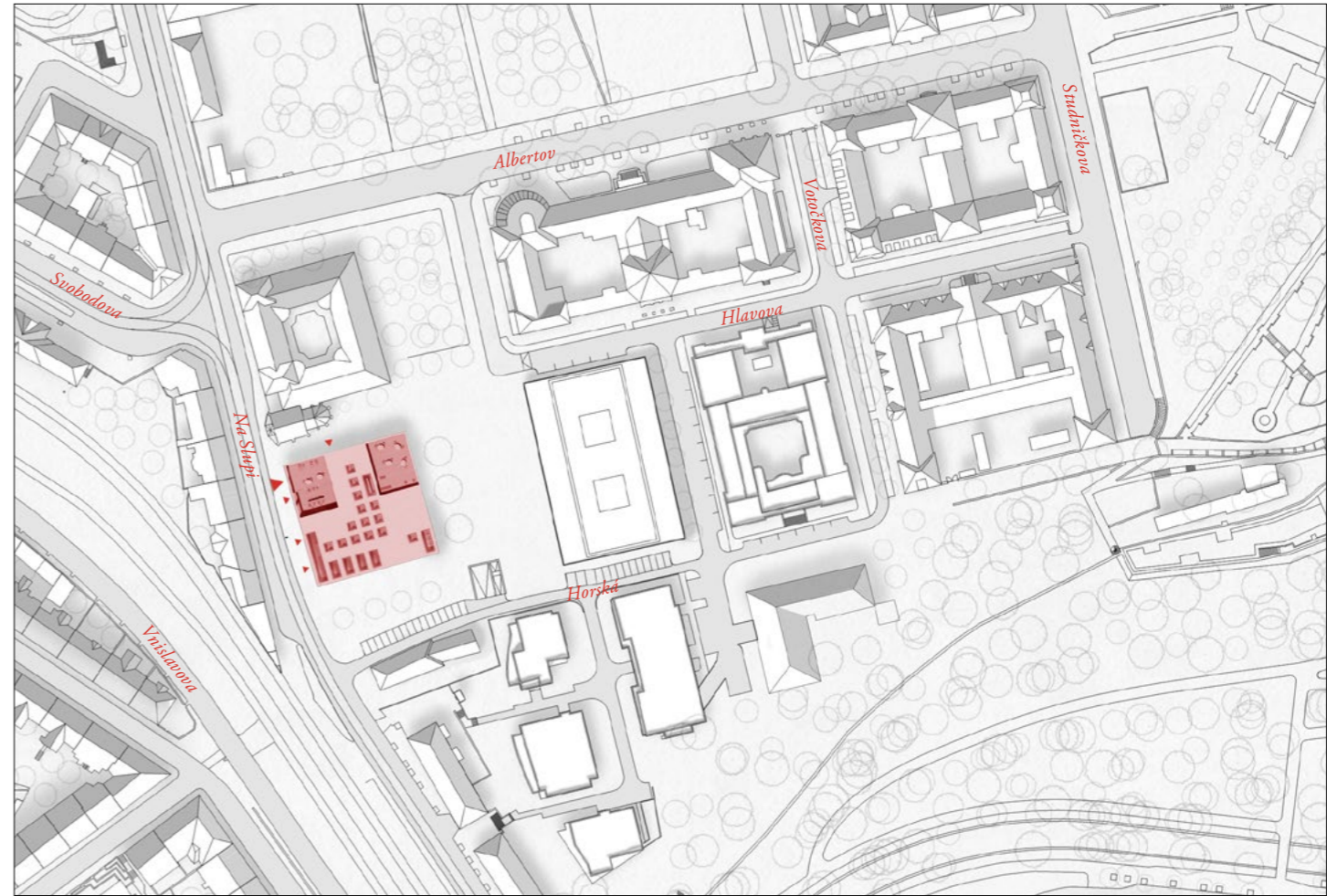
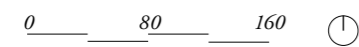
Pohled východní.



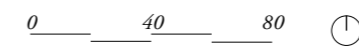
Pohled severní.



Situace širších vztahů. 1:5 000



Situace. 1:2 500



**BIBLIOGRAFIE A
DOKUMENTY**

BIBLIOGRAFIE

ALBERTI, L. B. *Deset knih o architektuře*; Státní nakladatelství krásné literatury hudby a umění: Praha, 1956.

BLOUET, G.-A. *Restauration des thermes d'Antonin Caracalla 'a Rome*; G. Abel Blouet. Paris, 1828.

ECO, U. *Jak napsat diplomovou práci*; Votobia: Olomouc, 1997, ISBN 80-7198-173-7.

MERRILL, M. *Louis Kahn. O promyšleném vytváření prostor. Dominikánský klášter a moderní kultura prostoru.*; ARCHA: Zlín, 2014, ISBN 978-80-87545-28-7.

KAHN, L. I. *Ticho a světlo*; Arbor vitae: Praha, 1999, ISBN 80-86300-02-1.

KOLÁŘ, V. *Stavba lázní a koupališť*; Knihovna české matice technické: Praha, 1936.

NOVÝ, O. *Česká architektonická avantgarda*, 2nd ed.; Prostor: Praha, 2015, ISBN 978-80-7260-321-3.

RUSINA, M. *Vany, Voda, Vzduch*; disertační práce, Škola architektury Emila Píkrýla, Akademie výtvarných umění v Praze, 30.10.2015.

ZUMTHOR, P. *Atmosféry*; Archa: Zlín, 2013, ISBN 978-80-87545-22-5.

ZUMTHOR, P. *Promýšlet architekturu*; Archa: Zlín, 2013, ISBN 978-80-87545-24-9.

Předdiplomní seminář, *Kampus Albertov*, zpracovaný kolektivem autorů; Březovská Tereza, Cirmaciu Tomáš, Hes Lukáš, Hoffmann Jakub, Choc Josef, Jamnická Alexandra, Poláčková Markéta, Pozdníček Richard, Ptáček Jiří, Rašek Filip.

Vlastní fotografie území.

Děkuji.
Ondřeji Císlerovi a Mirkovi Pazderovi za odborné vedení práce, inspirující diskuze a neustálé podněty k přemýšlení.
Celé mé rodině a přátelům za nekonečnou podporu během mého studia.

ČESKÉ VYSOKÉ UČENÍ TECHNICKÉ V PRAZE
FAKULTA ARCHITEKTURY

AUTOR, DIPLOMANT: Josef Choc
AR 2015/2016, LS

NÁZEV DIPLOMOVÉ PRÁCE:
(ČJ) UNIVERZITNÍ LÁZNĚ

(AJ) UNIVERSITY BATHS

JAZYK PRÁCE: ČESKÝ

Vedoucí práce: MgA. Ondřej Císlar, PhD. Ústav: 15118 Ústav nauky o budovách

Oponent práce:

Klíčová slova (česká): městské lázně, bazén, sauna, odpočinek, lázeň, koupel, zdraví

Anotace (česká):
Lázně jako místo čistoty a odpočinku.
Lázně jako zdroj energie.
Lázně jako instituce.

Anotace (anglická):
Baths as a place of purgation and relaxation.
Baths as a source of energy.
Baths as a institution.

Prohlášení autora

Prohlašuji, že jsem předloženou diplomovou práci vypracoval samostatně a že jsem uvedl veškeré použité informační zdroje v souladu s „Metodickým pokynem o etické přípravě vysokoškolských závěrečných prací.“

V Praze dne

podpis autora-diplomanta

letní semestr 2015_2016

České vysoké učení technické v Praze, Fakulta architektury

2/ ZADÁNÍ diplomové práce

Mgr. program navazující

jméno a příjmení: Josef Choc

datum narození: 9.7.1990

akademický rok / semestr: LS 2015/2016

obor: architektura a urbanismus

ústav: 15118 Ústav nauky u budovách

vedoucí diplomové práce: MgA. Ondřej Císlar PhD.

téma diplomové práce: Kampus Albertov
viz přihláška na DP

Zadání diplomové práce:

1/ popis zadání projektu a očekávaného cíle řešení

Zadání pro diplomní projekt vychází z předdiplomního semináře, ve kterém byl zkoumán Kampus Albertov, jeho rezervy, možnosti rozvoje a transformace. Cílem diplomního projektu je nalézt ideální podobu Kampusu Albertov Univerzity Karlovy, jeho dorvořením prostřednictvím budov a úprav veřejných prostor mezi nimi. Zadání vychází z předpokladu Univerzity prorostlé s okolním Městem a jeho Centrem a co možná nejvyšší koncentrace Kampusu. Práce má do určité míry nahradit chybějící koncepční práci útvaru rozvoje Univerzity, zapříčiněnou problematickým vztahem české společnosti k vysokému školství. V rámci předdiplomního semináře byla také navržena koncepce rozvoje kampusu, z které vychází navrhované parcely k řešení.

2/ součástí zadání bude jasně a konkrétně specifikovaný stavební program

Konkrétně se bude diplomní projekt zabývat nalezením vhodného umístění a podoby univerzitních lázní v tom smyslu, jak byly chápány ve starověkém Římě a u nás na přelomu 19. a 20. století.
In balneis salus. (Zdraví jen v lázni.)

3/ popis závěrečného výsledku, výstupy a měřítko zpracování

- situace širších vztahů 1:10 000

- situace 1:1000 / 1:500

- půdorysy řešených částí 1:200 / 1:100

- řezy řešených částí 1:200 / 1:100

- pohledy řešených částí 1:200 / 1:100

- vizualizace

Uvedená měřítko a výstupy se mohou vzhledem k vývoji DP změnit.

4/ seznam dalších dohodnutých částí projektu

- portfolio 2x

- poster

- modely 1/1000 a 1/100

- CD

Datum a podpis studenta

13. 2. 2016 *Choc*

Datum a podpis děkana FA ČVUT

[Podpis děkana]

Datum a podpis vedoucího DP

13. 2. 2016 *[Podpis vedoucího DP]*

registrováno studijním oddělením dne

3. 3. 2016

[Podpis]

