

jablonecký řemeslný spolek

DIPLOMNÍ PROJEKT

VOJTĚCH ŠEDÝ

ATELIER HRADEČNÝ - HRADEČNÁ
FAKULTA ARCHITEKTURY ČVUT
2016

Přípravou na diplomní projekt pro mě bylo hlavně hledání vlastního tématu. Věděl jsem pouze jedno; na závěr studia jsem se chtěl zabývat svým rodným regionem. Téma diplomního projektu tak vzešlo z obecného zkoumání života lidí v příhraniční horské krajině Jablonecka. Bouřlivým historickým vývojem zde došlo k přetrhání vazeb mezi lidmi a prostředím, které obývají. Zničeno ale nebylo vše. Dobré jméno jablonecké bižuterie ve světě stále je a práce na jeho posilování je neméně důležitá. S tím je spojená vrstevnatost drobných výrobců a bohatost jejich produkce, která si zasluhuje podporu.

Návrh sám o sobě situaci nevyřeší, důležitá je myšlenka a práce lidí na jejím naplnění. Spolkový dům je pro mě civilním ztělesněním myšlenky návratu ke kořenům a zároveň prostředkem k jejímu uskutečnění.

Za odborné vedení práce i podporu při hledání tématu děkuji Tomášovi a Kláře Hradečným. Děkuji také všem mým nejbližším za podporu, rady a připomínky.

obsah

úvod	
Zadání a prohlášení autora	7
Autorský text	9
historický kontext	10
jablonecký řemeslný spolek	
Cíle spolku	13
Provozní schéma spolkového domu	14
Okruh uživatelů spolkového domu	15
Podobné fungující provozy	16
místo	
Jablonec nad Nisou	19
Vývoj a současnost místa v mapách	20
Historické fotografie	23
Situace širších vztahů	25
Pozorování	26
Situace stávajícího stavu	31
návrh	
Situace návrhu	33
Principy návrhu	34
Vizualizace	37
Půdorysy	43
Momentky z návrhu	53
Rezy	59
Vizualizace interiéru	65
Pohledy	69
Detail fasády	73
závěr	
Konzultace	74
Zdroje	75

České vysoké učení technické v Praze, Fakulta architektury

2/ ZADÁNÍ diplomové práce

Mgr. program navazující

jméno a příjmení: Vojtěch Šedý

datum narození: 5.5.1990

akademický rok / semestr: 2015/2016 LS
obor: Architektura a urbanismus
ústav: 15127 Ústav navrhování I
vedoucí diplomové práce: Ing. arch. Tomáš Hradečný

téma diplomové práce: Jablonecký řemeslný spolek

zadání diplomové práce:

1/ popis zadání projektu a očekávaného cíle řešení

Diplomová práce navazuje na předdiplomní seminář, zkoumající život v Sudetech, orientující se konkrétně na Jablonecko - světoznámé centrum bižuterní a sklářské výroby. Během konce 19. století se zde vytvořil pyramidální systém struktury výroby tohoto "Jabloneckého zboží" ve formě: sklárna – domácí výroba – faktoři – exportéři. Systém a jeho vazby byly v souvislosti s nástupem nacismu, druhou světovou válkou, poválečnému odsunu Němců a socialistickému hospodaření zprůtrhány.

Zadání prověřuje možnosti obnovení tohoto vrstevnatého systému formou návrhu jeho podpůrného centra v podobě spolkového domu nového Jabloneckého řemeslného spolku, sdružujícího střední a drobné výrobce skla, bižuterie a jiného zboží s tím spojeného. Ta by se měla stát místem doplňkového mistrovského vzdělávání, workshopů a sympozií, startovacích dílen, podpory marketingu a prodeje zboží svých členů.

2/ stavební program

Středobodem spolkového domu bude spolková dílna/y pro bižuterní, sklářskou výrobu a jinou řemeslnou výrobu, alternativní školní provoz, prostory pro provoz a administrativu spolku, prodejní galerie, možnost je poté umístění ubytování pro rezidenty.

3/ popis závěrečného výsledku, výstupy a měřítka zpracování

Výsledkem diplomové práce bude komplexní studie obsahující:

Situaci širších vztahů

Situaci v měřítku 1:500-1:1000

Zobrazení konceptu řešení

Půdorysy všech podlaží v měřítku 1:200-1:300

Typické řezy a pohledy v měřítku 1:200-1:300

Zobrazení exteriéru formou vizualizace/zasazení do fotografie

Uvedená měřítka se mohou změnit v závislosti na konečném rozsahu projektu po konzultaci s vedoucím DP.

4/ seznam dalších dohodnutých částí projektu (model)

Součástí odevzdání bude model v libovolném měřítku, které vyplýve z konkrétního řešení projektu.

Datum a podpis studenta 3.3.2016 *Šedý*Datum a podpis vedoucího DP 3.3.2016 *[Podpis]*Datum a podpis děkana FA ČVUT *[Podpis]*

registrováno studijním oddělením dne

3.3.2016
A 7ČESKÉ VYSOKÉ UČENÍ TECHNICKÉ V PRAZE
FAKULTA ARCHITEKTURYAUTOR, DIPLOMANT: VOJTĚCH ŠEDÝ
AR 2015/2016, LSNÁZEV DIPLOMOVÉ PRÁCE:
(ČJ) JABLONECKÝ ŘEMESLNÝ SPOLEK

(AJ) JABLONEC CRAFT SOCIETY

JAZYK PRÁCE: ČESKÝ

Vedoucí práce: Ing. arch. Tomáš Hradečný

Ústav: 15127 Ústav navrhování I

Oponent práce: Ing. Ondřej Hofmeister

Klíčová slova
(česká): sklářství, bižuterie, dílny, řemeslný spolek, Jablonec nad NisouAnotace
(česká):

Předmětem diplomové práce je návrh podpůrného centra pro jablonecké výrobce skla a bižuterie, sdružené v řemeslném spolku. Tento spolkový dům v sobě nese část reprezentativní výrobní, administrativní a logistickou pro pokrytí všech potřeb členů a zároveň prezentaci celého oboru, který má v kraji bohatou tradici.

Anotace (anglická):

The subject of this thesis is to design a community center that associates craft society of Jablonec producers of glass and jewelry. The center offers representative, workshop, administrative spaces and logistical support to cover all the needs of members while presenting the entire industry and its rich tradition in the region.

Prohlášení autora

Prohlašuji, že jsem předloženou diplomovou práci vypracoval samostatně a že jsem uvedl veškeré použité informační zdroje v souladu s „Metodickým pokynem o etické přípravě vysokoškolských závěrečných prací.“

V Praze dne

podpis autora-diplomanta

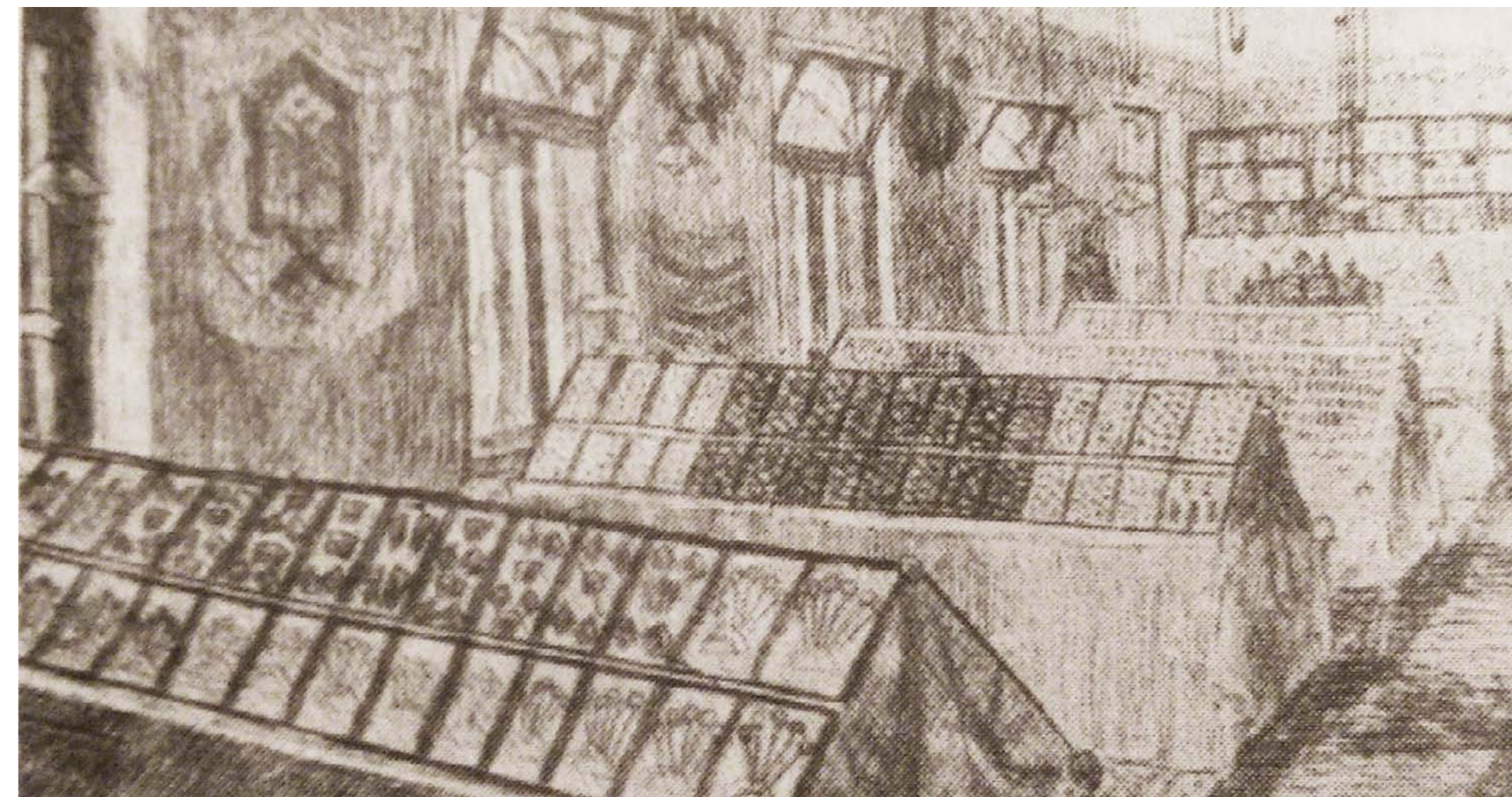
historický kontext



Systém produkce a exportu skla a bižuterie na Jablonecku

do konce 2. sv. války

- O1 vzorkovna jabloneckého exportního domu W. Klaar, 1914
Exportních domů různé velikosti fungovalo v dobách největšího boomer výroby v Jablonci přes 300.
- O2 vzorník exportní firmy W. Klaar
- O3 sklárny rodiny Riedlů v Desné a Polubném dodnes fungují jako divize perliček Ornela sklářské firmy Preciosa
- O4 Mačkárna skla z počátku 20. století na Jablonecku.
Stavby mačkáren skla můžeme na Jablonecku vidět v zahradách domů i volné krajiny dodnes mnoho. Většinou přestavěné na rekreační objekty či zahradní domky. V některých se stále udržela výroba.



jablonecký řemeslný spolek

O5 člen amazonského kmene Kayapo ozdobený výrobky z jabloneckých korálků, fotografie Martin Schoeller.

O5 příklady současných výrobců: Sklářská dílna DEKOR special, Desná v Jizerských horách
O6 příklady současných výrobců: Petr Klamt ve své dílně v Zásadě

Cíle spolku

Podpora začátku podnikání menších výrobců, například hned po škole, formou startovací dílny. Cílem je návrat k bohaté vrstevnaté struktuře drobných a středních výrobců, majících své dílny po celém Jablonecku.

Podpora osvěty a jména jabloneckého skla a bižuterie. Organizace kroužků, celoživotní vzdělávání a rekvalifikační kurzy. Účelem není přímá náhrada odbornému školství, které je v kraji na vysoké úrovni, ale jeho doplnění a spolupráce.

Podpora "světovosti" - dříve přijížděli do Jablonce zákazníci z celého světa. Organizování jednodenních i vícedenních kurzů v širší jazykové škále a rezidenční pobyty v dílnách.

Ekonomická podpora členů spolku - marketing, pomoc s prodejem zboží, zadávání práce a shánění zakázkové výroby, hledání nových cest a pomoc s reakcí na světovou poptávku, provozování prodejní galerie a eshopu, export zboží.

Společenská role spolku - sdružení, setkávání, kontakt mezi členy navzájem a mezi členy a návštěvníky, rezidenty, účastníky kurzů a workshopů.



O5

Možný okruh členů spolku

Dnes fungující Svaz výrobců skla a bižuterie má 52 členů, mezi nimiž ale jsou i sklářské školy a Muzeum skla a bižuterie.

Menších firem a živnostníků venujících se výrobě skla a bižuterie je na Jablonecku cca 120 (r. 2015).

Cílem je rozšíření okruhu výrobců.

Střední škola řemesel a služeb v Jablonci má obory Bižuterní výroba, Sklář, Zlatník a klenotník, které studuje celkem 74 studentů.

Střední uměleckoprůmyslová škola a Vyšší odborná škola v Jablonci má obory Tvarování a rytectví raznic, Pasířství, Povrchové zúšlechťování, Uměleckoprůmyslové zpracování kovů, Tvorba a vzorování bižuterie, Ražená medaile a mince, které dohromady studuje 143 studentů.

Další odborné střední školy v kraji mají následující počty studentů: SUPŠ a VOŠ Turnov 211, SUPŠS Kamenický Šenov 68, SUPŠS Železný Brod 129, VOŠS a SŠ Nový Bor 92 studentů věnujících se práci se sklem.

Možný okruh účastníků kroužků a potencionálních budoucích členů by se však mohl najít i na ostatních středních školách v regionu i různých domácích výrobcích věnujících se zpracování skla nebo výrobě šperků doplňkově.

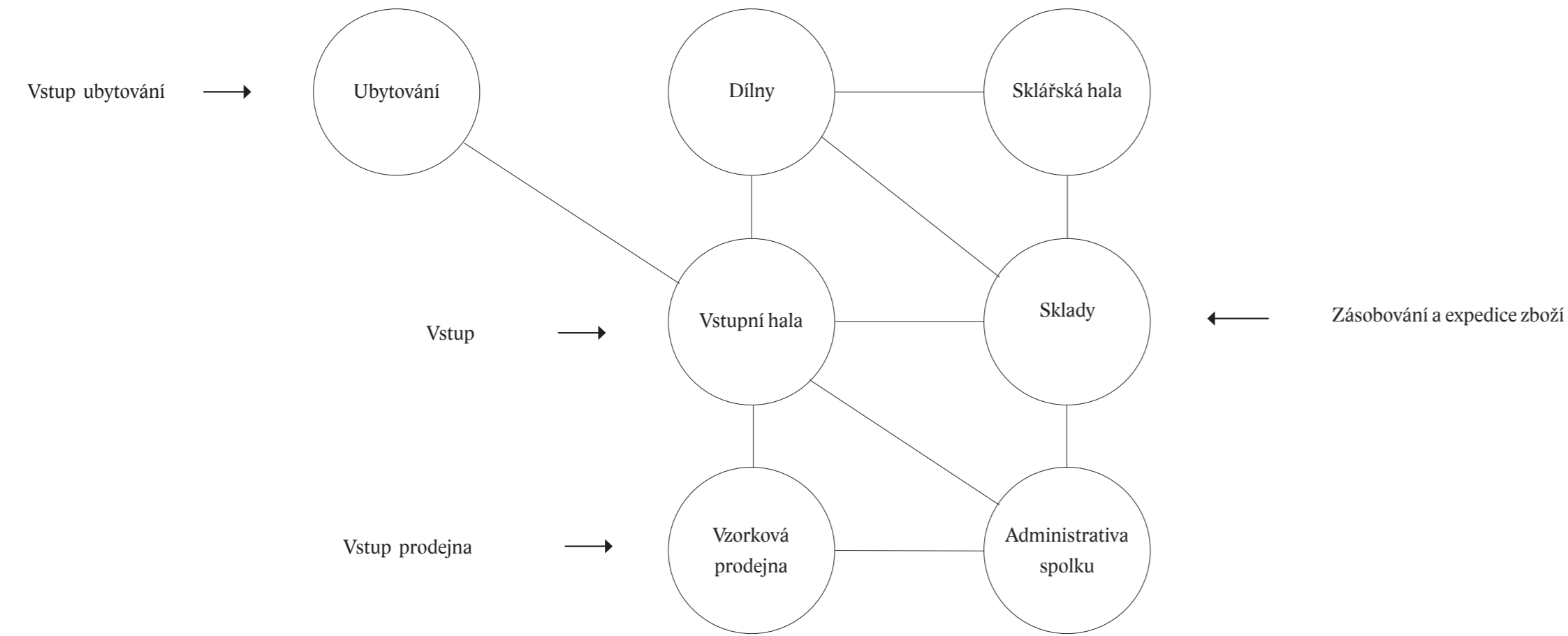


O6



O7

Provozní schéma a stavební program spolkového domu



Kapacity:	Administrativa a provoz spolku a spolkového domu Návštěvníci objektu - prohlídky dílen Pracující v dílnách Ubytování	30-40 os. 10-15 os./prohlídka 50 os. 18 os. (6*2+6*1)
Výměry HPP:	Administrativa Dílny (brusirna + univerzální dílna + sklářská hala) Vzorková prodejna Ubytování Sklady Zázemí všech částí, technické prostory a komunikace	600 m ² 700 m ² (150 + 300 + 250) 550 m ² 450 m ² 800 m ² 650 m ²
Celkem		3750 m ²

Tabulka okruhu uživatelů spolkového domu

OKRUH UŽIVATELŮ		CÍL	STŘEDOBOD V DOMĚ	
Návštěvník	Krátkodobý	Turista jedoucí do hor a hledající zpestření pobytu, spíše nahodilá návštěva	Nalákat k zastavení a poznání historie a současnosti "jabloneckého zboží" - návštěva prodejní galerie a případně prohlídka spolkových dílen - spolupráce s Muzeem skla a bižuterie...	Dům jako poutač, návštěva prodejní galerie a prohlídkového okruhu dílnami.
	Účast na jednodenním workshopu	Místní, turisté - cílená návštěva na objednání	Umožnit vyzkoušet si různé tradiční postupy výroby a tím poznat, co bylo hnacím motorem života ve zdejší krajině - opět propagace oboru i Jablonce, prohlubování tradice	Dílny
	Účastník kroužku	Místní všech věkových kategorií - v průběhu školního roku - např. kroužek "Jablonecká femesla"	Může nalákat budoucí studenty specializovaných uměleckopřímýslových škol a potencionální budoucí výrobce	Dílny
	Účast na vícedenním workshopu	Cílená návštěva centra na objednání	Prezentace a prestiž centra, přilákání širšího okruhu návštěvníků z celé Evropy a tím i posílení "světovosti" města, tak jak to bývalo...	Dílny, možnost společného ubytování pro účastníky, spolu s rezidenty
Rezident	Komerční pronájem místa	Umělec potřebující pracovní prostor a zázemí pro dočasnou aktivitu, práci na konkrétním projektu	Poskytnout pracovní prostor pro umělce - získat finance pro pokrytí provozu centra	Dílny, možnost ubytování
	Grant - práce na rozvoji spolku	Mladý umělec využívající spolkového grantu na pronájem pracovního místa = pracuje ve prospěch spolku	Získat nové podněty, metody, techniky, které by mohly být dále rozvíjeny a použity členy spolku pro zakázkovou výrobu	Dílny, možnost ubytování
	Člen spolku - startovací nájem	Člen spolku využívající zvýhodněný pronájem pracovního prostoru pro start svého podnikání	Poskytnout prostor začínajícím výrobcům, umělcům, než se postaví na vlastní nohy a zařídí si vlastní dílnu.	Dílny, možnost ubytování
Obchodník		Může být cizinec využívající možnost prohlédnout si reprezentativní prostory spolku, vzorkovnu případně, zprostředkování kontaktu se členy-výrobci	Prezentovat jablonecké výrobce a výrobky, jejich výrobní postupy, tvořit vstupní bránu pro další osobní dohody a zakázky pro členy spolku	Vzorkovna a prodejní galerie, dílny, prostory pro jednání
Člen spolku	Nakupující/prodávající	nákup materiálu, obchodní jednání v prostorách spolku, prodej vyrobeného zboží..	Nakoupit materiál za zvýhodněné ceny (spolek by figuroval jako velkoobchodník), prodat své zboží skrze spolek, nebo získat důležité kontakty, případně konkrétní zakázky.	Sklad zboží
	Účast na vzdělávacích aktivitách	účast na společných workshopech a seminářích pořádaných na podporu členů spolku	Celoživotní vzdělávání členů, nové výrobní postupy, marketing, strategie, reakce na světové trendy	Dílny - sklářská, bižuterní, brusícká...
	Setkání		společenská úloha spolku - setkávání členů, přehled co dělají ostatní, předávání zkušeností	hala/vzorkovna?
Zaměstnanec spolku	Vývoj - design, reakce na světovou poptávku	design atelier pro spolkové designery/počítá se s tím, že to budou právě rezidenti	Schopnost reakce na poptávku, sledování světových trhů, reakce na poptávku, schopnost rychlé reakce	Dílny, atelier
	Administrativa a vedení spolku, provoz objektu	vedení spolku, ekonomický úsek, provoz spolkového domu - dojednávání akcí a objednávek, správce objektu (hlavně dílen)		Jednací místnost
	Obchod - eshop	grafici, IT podpora		
	Obchod - logistika	sklad zboží, expedice / příjem zboží od členů a prodej surovin pro potřeby členů	Sklad nebude velký - logistika nebude náročná - vyrábí se v menším množství, větší objemy zboží pak nárazově na zakázku, nedochází k dlouhodobému skladování zboží	Menší sklad
	Obchod - prodejní galerie	prodavači/ky	Přijemné pracovní prostředí - podnětující vstřícnost a otevřenost vůči návštěvníkům	Koncepce prodejní galerie
	Marketing	marketingový úsek - společně s designem a průzkumem poptávky		Prodejní galerie, vzorkovna

Haystack Mountain School of Crafts

Škola v lesích severoamerického Maine, založená skupinou umělců v 70. letech 20. stol. Pořádá 1-2 týdenní programy různých řemeslných technik, mimo jiné i práce se sklem. Organizuje Openstudio pro rezidenty, speciální programy visiting artists, mezinárodní workshopy a konference. Nezisková organizace financovaná z poplatků za programy, grantů a darů.



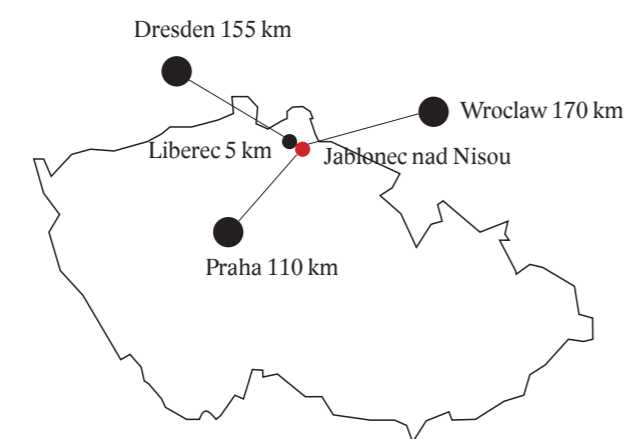
Podobné fungující provozy.

Centrum sklářského umění - Huť František v Sázavě

Centrum poskytující prostory a vybavení výtvarníkům pro přípravu a realizaci uměleckých děl a expozice současného sklářského umění. Organizace kurzů.



místo



Jablonec nad Nisou

Jablonec nad Nisou je se svými 45 000 obyvateli statutárním městem. Leží v Libereckém kraji, v podhůří jizerských hor. Spolu s nedalekým Libercem tvoří aglomeraci se 145 tisíci obyvatel.

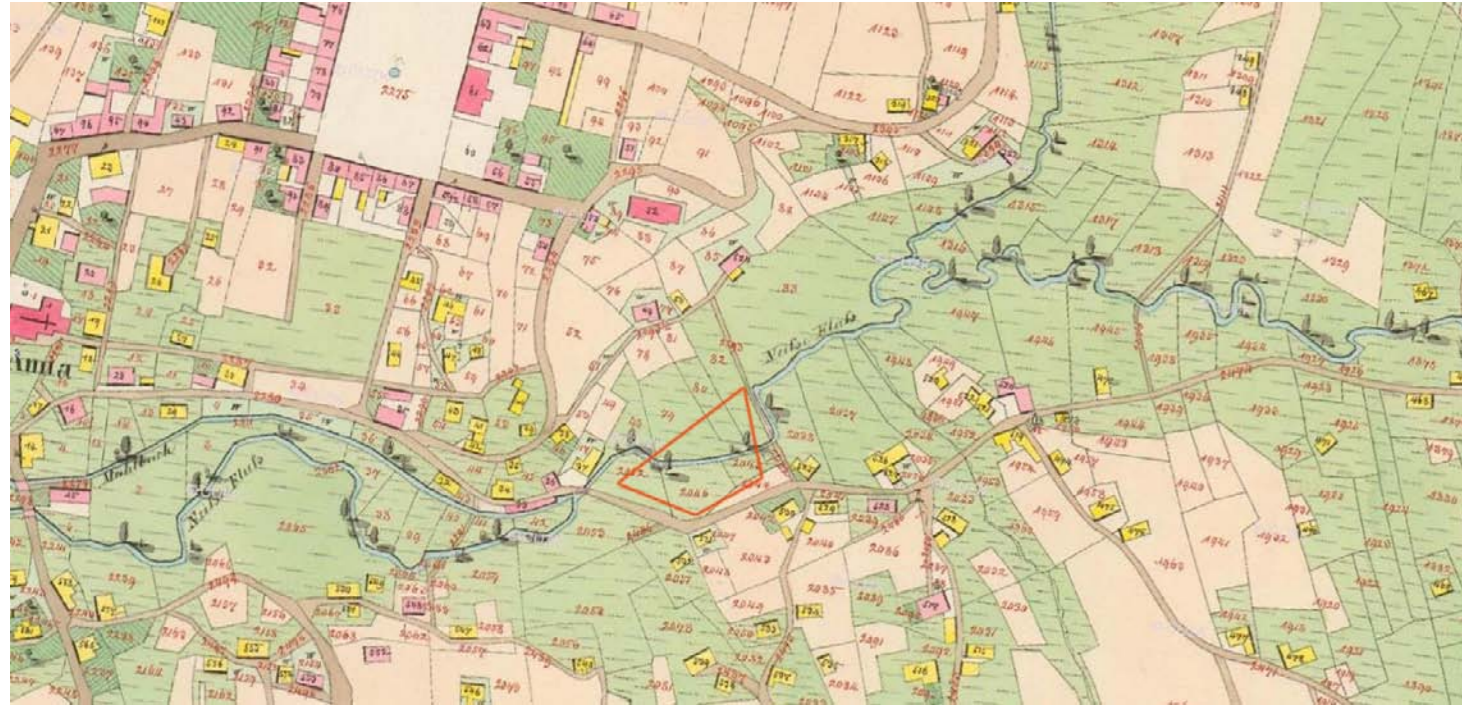
První zmínka o městě se datuje k roku 1356, avšak významnější rozvoj nastal až od 18. století s příchodem sklářské výroby.

Ve 2. polovině 19. století a na přelomu 19/20. století se z malého městečka rodí secesní město. Rostou zde exportní domy, divadlo, radnice, vilové čtvrti, kostely, přehrada, železnice.

Jablonec byl až do konce 2. sv. války městem s převážnou většinou německých obyvatel.

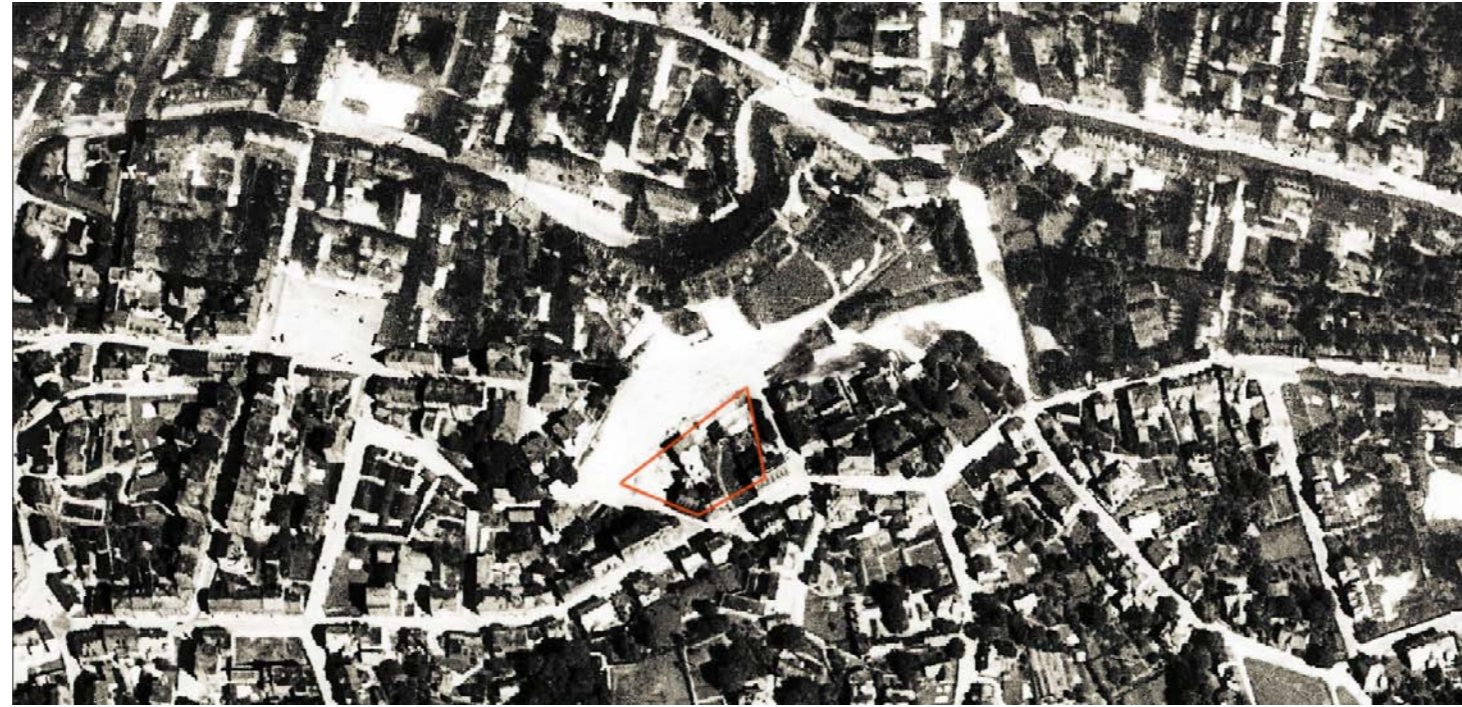


Vývoj území v mapách a současnost



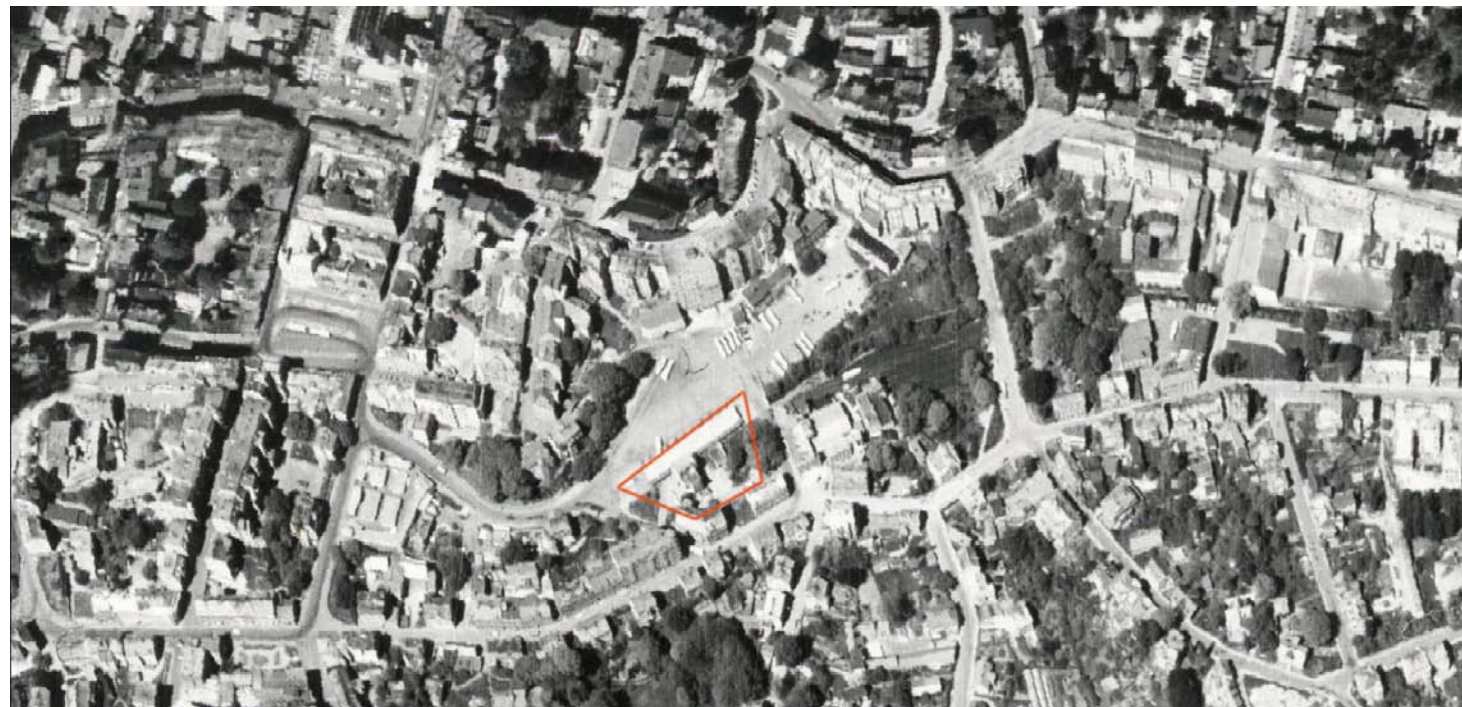
O12 stabilní katastr, 1853

Jablonec je v té době ještě městečkem, hlavní cesta z Nové vsi nad Nisou vede okolo pozemku - dnešní ulice Lipanská, přes můstek. Řeka Nisa je zatím neregulována a protéká skrz pozemek.



O13 letecká fotografie, 1938

Záběr ukazuje volný plácek Ovocného trhu, který je veřejnou plochou užívanou např. v zimě k bruslení na břehu řeky. Území je jinak hustě zastavěné, kromě pozemku pro zamýšlený spolkový dům, kde stojí pouze 3 domy. Dnešní ulice 5. Května je standardní obestavěnou ulicí.



O14 letecká fotografie, 1977

Na Ovocném trhu je již zřejmé autobusové nádraží.



O15 ortofotomapa, 2002

Ulice 5. Května je těsně před rekonstrukcí a demolicí většiny starých domů, které jí lemují. Autobusové nádraží zabírá polovinu Ovocného trhu.

Vývoj území v mapách a současnost



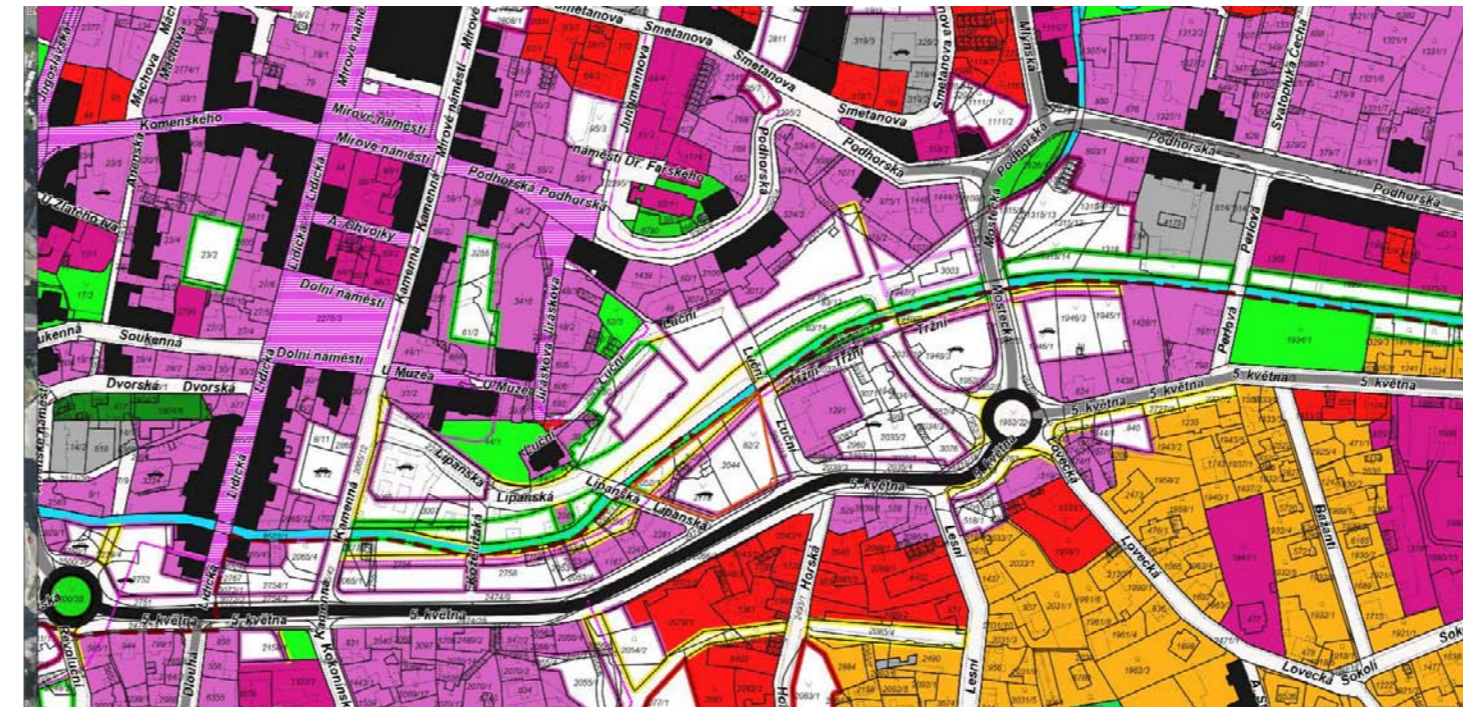
O16 Ortofotomapa, 2002

Začíná demolice objektů vymezujících starou ulici 5. Května.



O17 Ortofotomapa, 2015

Ulice 5. Května je rozšířena, v okolí pozemku zůstaly pouze 3 objekty. Zamýšlený bulvár zatím funguje pouze jako průjezdná tepna směrem do hor a ne jako městská ulice.



O18 Platný územní plán

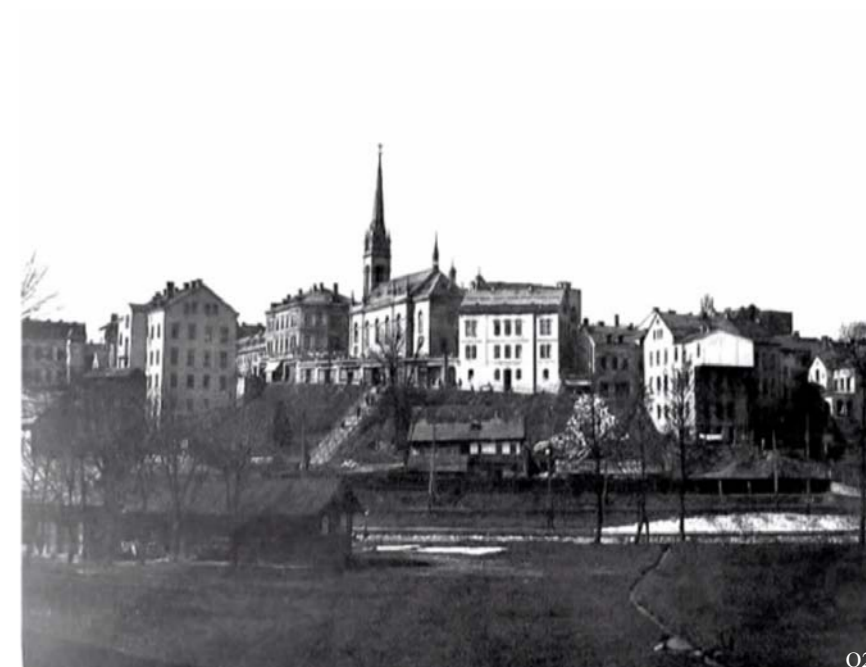
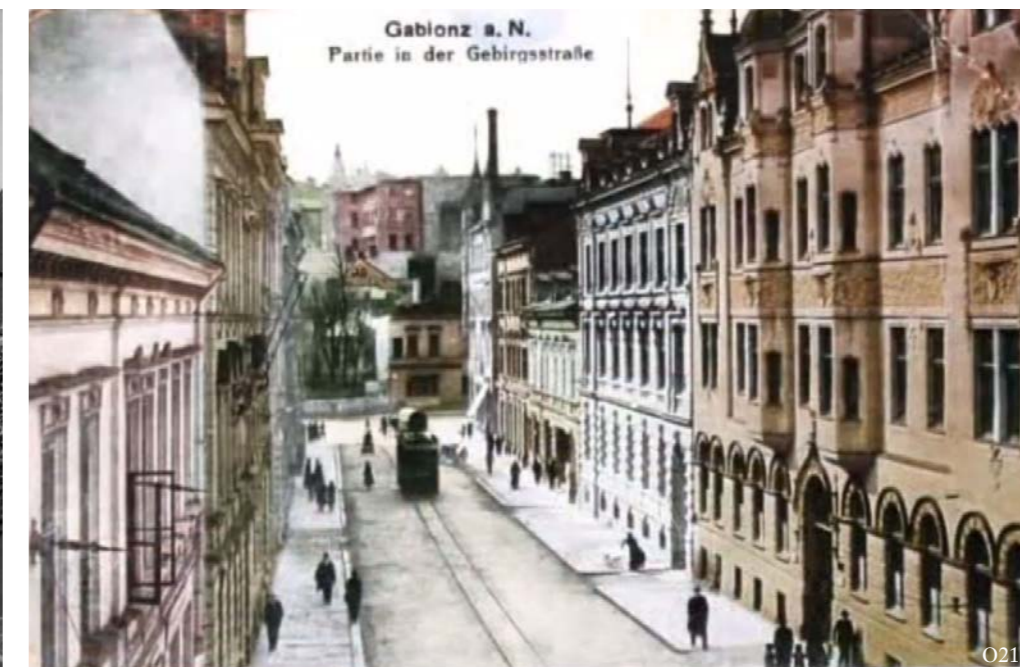
V současné době vzniká územní plán nový, který vymezuje území současného autobusového nádraží k řešení formou územní studie. Otázkou je jak má město s novou zástavbou přistupovat k řece a jestli je vhodné budovat kolem Nisy po obou stranách promenádu?



O19 Katastrální mapa

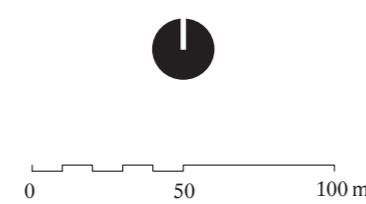
Historické fotografie místa a blízkého okolí

- O20-21 Ulice Podhorská s exportními domy.
- O22 Pohled k Ovocnému trhu, drobná zástavba v odvrácené části města.
- O23-24 Kluziště na Ovocném trhu.
- O25 Ovocný trh v době po zřízení autobusového nádraží.
- O26 Takzvané "jablonecké mrakodrapy"
- O27-28 Kontrasty drobné zástavby okolo řeky Nisy a nového města



Situace širších vztahů
1:2500

- 1 Vlaková zastávka Jablonec centrum na trati Liberec - Tanvald
- 2 Autobusové nádraží
- 3 Silnice I/14, hlavní tah z Prahy do hor a dále do Polska
- 4 Ulice Podhorská lemovaná honosnými, bývalými exportními domy
- 5 Dolní náměstí s městskou knihovnou
- 6 Mírové náměstí s radnicí
- 7 Muzeum skla a bižuterie
- 8 Eurocentrum Jablonec (kulturní centrum)
- 9 Kostel sv. Anny přeměněný ve výstavní prostor
- 10 Galerie a informační centrum v domě Jany a Josefa V. Scheybalových
- 11 Střední škola řemesel a služeb - dílny
- 12 Dům dětí a mládeže Vikýř organizující kroužek "Jablonecká řemesla"
- 13 řeka Nisa



Pozorování

řeka a město

V Jablonci je Nisa ještě říčkou. K prameni to není daleko.

Koryto je vyzdívané z masivních žulových bloků, jaké jsou v kraji používány na většinu inženýrských staveb z dob minulých. Město přistupuje až k ní. Vznosné secesní domy se staví na hranu řeky.

Při cestě městem se před námi objeví najednou a netušená. Vnímáme ji v průhledu, cestou ulicí, když překonáváme můstek. Možná ani ne všichni, protože městem prochází jaksi vzadu.

Vnímáme ji ve více výškových úrovních. Někde můžeme přistoupit téměř k ní, jinde je můstek vysoko nad řekou a s lemuující domy se k ní obrací svými suterénními patry.

Vztah města a řeky je pro mě inspirativní.



Pozorování

vznešenost x roztržitost a perifernost

Jedno oblé nároží a dvě kulaté věžičky vznešených secesních domů okolo pozemku.

Zadní trakty domů lemujících Ovocný trh, stavící se k němu jedenáctipodlažní fasádou. Říká se jim jablonecké mrakodrapy a jedná se o bývalé exportní domy.

Chátrající zámek pánského spolku Schlaraffia, vedle výrobního objektu firmy Malina safety.

Řeka se ztrácí v tunelu pod autobusovým nádražím.

Socha sv. Jana Nepomuckého u jednoho z můstků u pozemku.

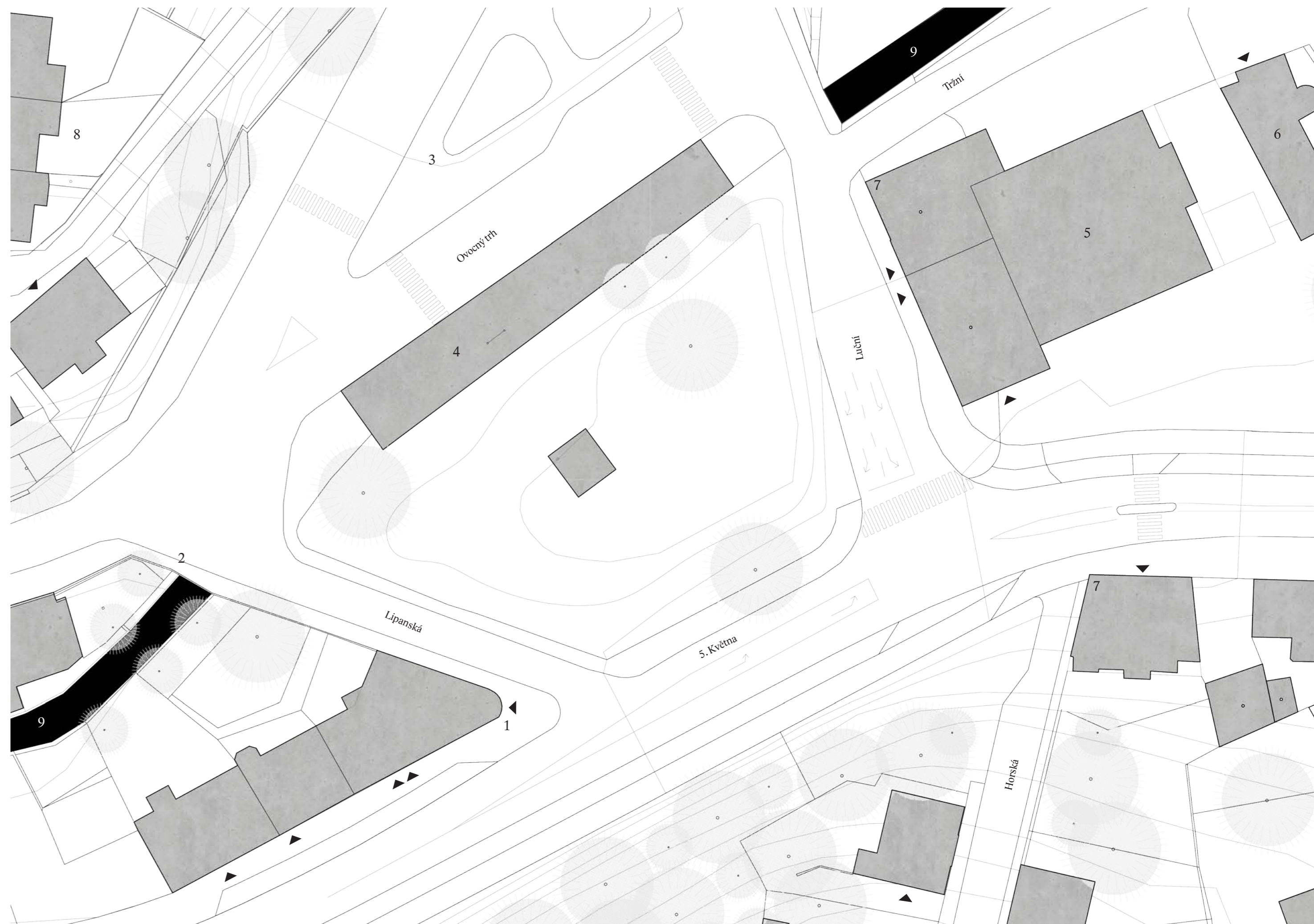
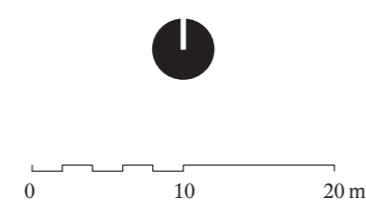
Lichoběžníkový tvar pozemku.

Kde je vpředu a kde vzadu?



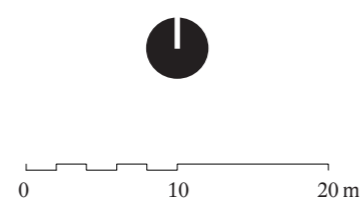
Situace stávajícího stavu
1:500

- 1 Nároží secesního domu v ul. 5. Května
- 2 Socha sv. Jana Nepomuckého u můstku nad Nisou
- 3 Autobusové nádraží
- 4 Kryté nástupiště nad řekou, které uvažují k demolicí (nehodnotné z 80. let)
- 5 Výrobní objekt Malina Safety, výroba filtroventilačních jednotek pro průmyslové obj.
- 6 Zámek pánského spolku Schlaraffia
- 7 Nároží věžičky
- 8 Zadní trakty domů
- 9 Řeka Nisa

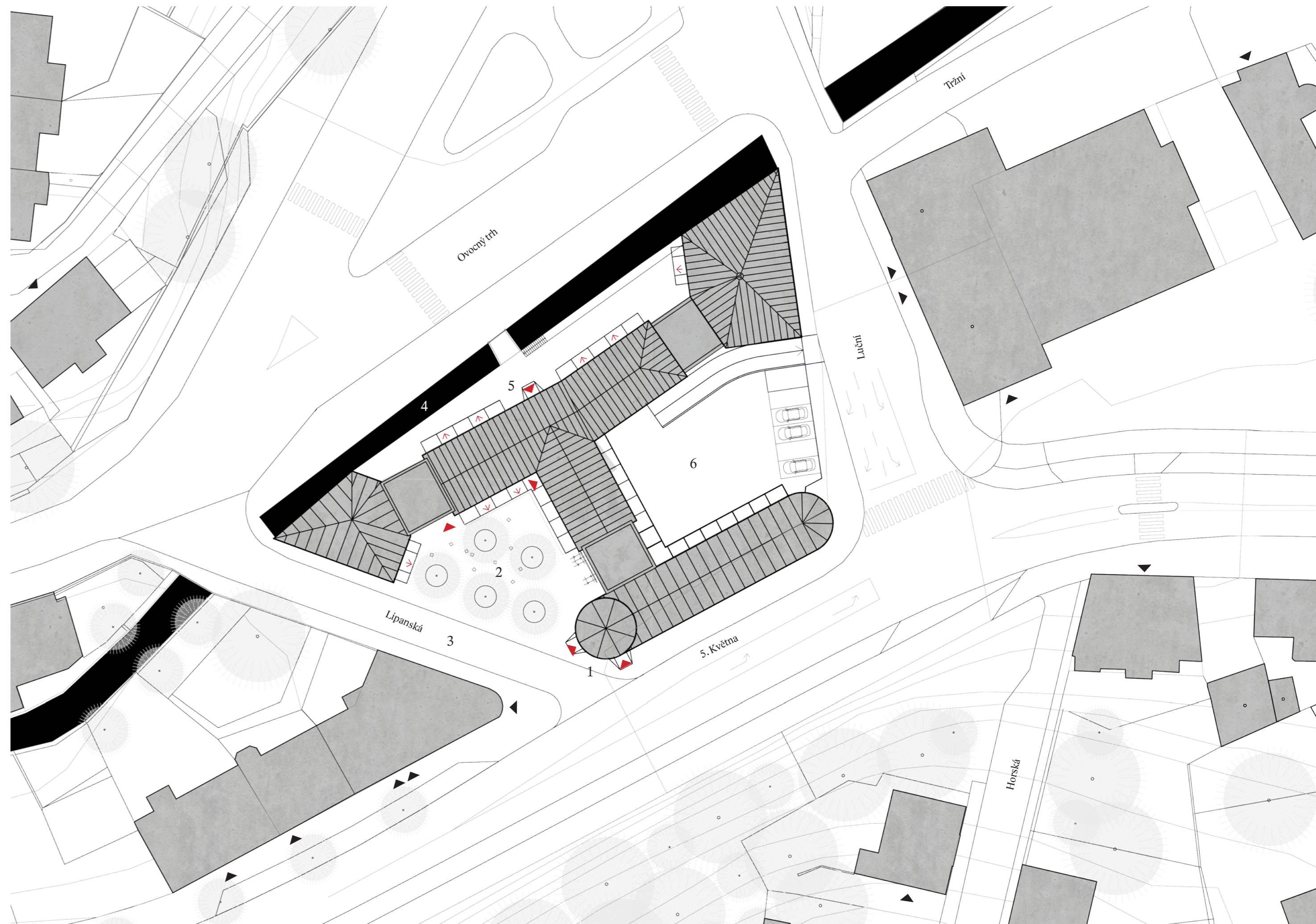


*Situace návrhu
1:500*

- 1 Vstup do vzorkové prodejny a administrativní části z nároží pod nárožní lucernou. Skrze dům je možné projít i do dílenské části spolkového domu.
- 2 Ulice Lipanská je i dnes průjezdná pouze pro dopravní obsluhu. Navrhují sjednocení dláždění a výšky vozovky s chodníky.
- 3 V zálivu zklidněné ulice Lipanská, jako protiváhu vysokému nárožnímu domu, navrhují poloveřejný prostor se stromy, zahrádkou kavárny a možností pořádání výstav. Odsud je možné vstoupit i k recepci dílenské části a ubytovací části spolkového domu.
- 4 Po demolici střechy nad nástupištěm autobusového nádraží otevíráme řeku z tunelu. Krytá stání mohou být vytvořena na středním ostrůvku nádraží a naproti u svahu, u řeky mohou být stání pro autobusy MHD. Dojde tak k většímu kontaktu cestujících s řekou i spolkovým domem.
- 5 Na nově vzniklém nábreží navrhují alternativní venkovní pracovní prostor přístupný přes můstek. Na této straně se nachází také vstup do dílenské části spolkového domu.
- 6 Provoz spolkového domu vyžaduje zásobovací dvůr v návaznosti na skladovací prostory pro export zboží a zásobování členů spolku. Ten je umístěn k ulici Luční, s využitím terénního zlomu v této části pozemku a zapuštěním skladů a dvora pod úroveň ulice. Dvůr bude také oživením pro kolemjdoucí "diváky" sledující každodenní shon při prodeji jabloneckého skla a bižuterie.



návrh



Principy návrhu

Axonomie

NÁROŽÍ

K ulici 5. Května, která je frekventovanou tepnou a rozsáhlá asanace proběhla proto, aby se stala jabloneckým bulvárem, se spolkový dům stává výraznou čtyřpodlažní hmotou vzorkové prodejny a administrativní části spolku s nárožní lucernou, tvořící protíváhu stávajícímu secesnímu domu. Tak jako u okolních domů jsou jeho nároží změkčena zaoblenými rohy. K řece u můstků pak přistupují v ulici Lipanská čtyřpodlažním objektem brusírny a ubytovací části a v ulici Luční sklářskou halou s komínem. Mezi nimi pak je střední část s univerzálními dílnami, zázemím a recepcí s malou kavárnou.

VENKOVNÍ PROSTORY

Nárožní hmoty vymezují tři odlišné venkovní prostory, do kterých se zároveň otevírá střední dílenská část pohledům a zkoumání veřejnosti. Stávají se tak pojítkem mezi pracovním prostředím a veřejným prostorem. Nábřeží je spíše pracovní, rozšíření v ulici Lipanská prezentační a relaxační a zásobovací dvůr ryze provozní pro potřeby spolku.

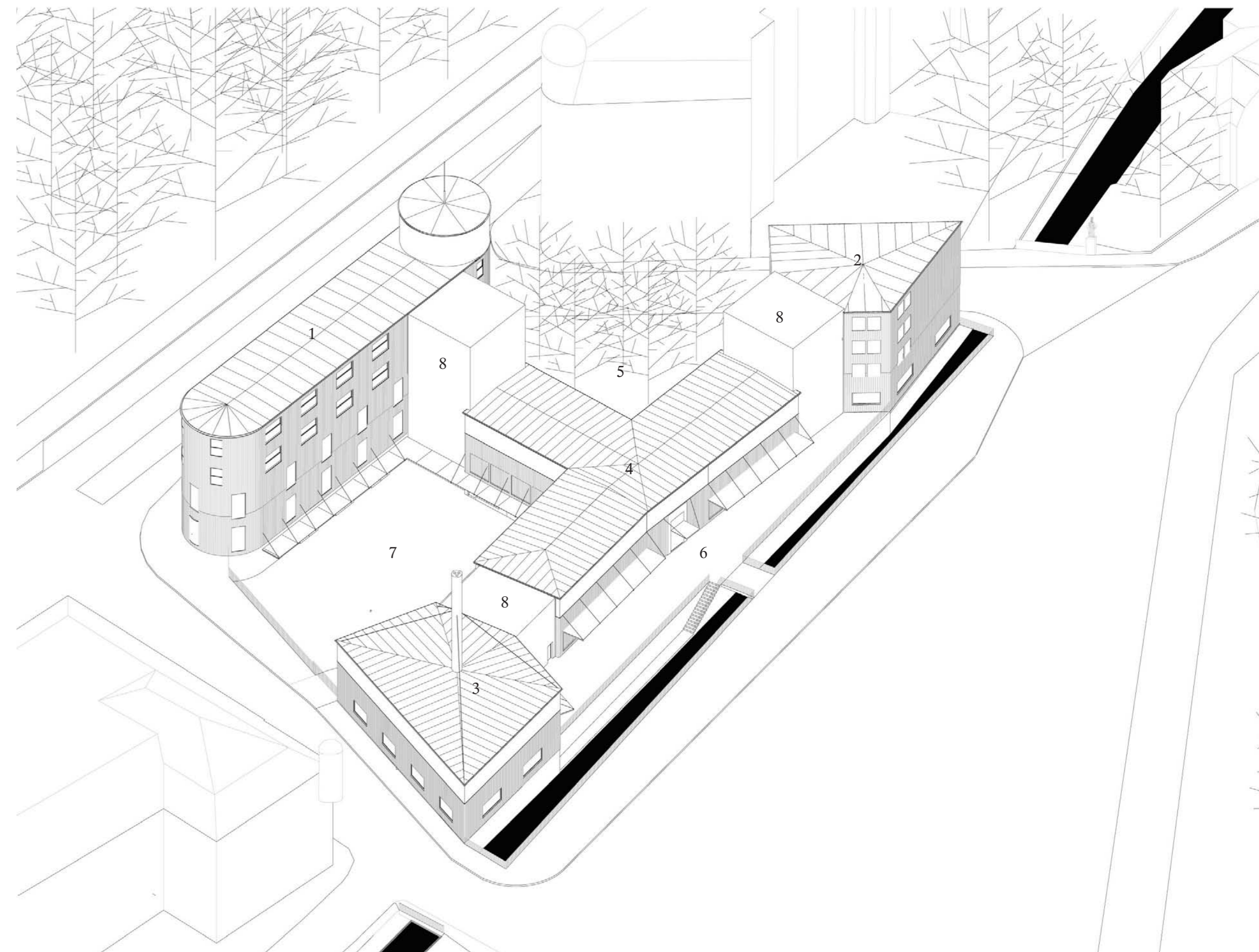
CO LZE, STAVÍM ZE DŘEVA

Počítám s určitou dočasností stavby a její případnou snadnější transformovatelností. Spolek se bude vyvíjet a nikdo neví co bude za 50 let. Je to účelová stavba. Do vznešeného a německy vážného Jablonce přináší určitou lehkost. Dům je jiný, ale respektuje okolní město. Vzhledem k požární bezpečnosti je dům členěn třemi obslužnými jádry z pohledového liaporbetonu. Suterénní část skladů blížící se úrovni spodní vody je železobetonová.

SNAŽÍM SE O CIVILNÍ VÝRAZ DOMU

Dřevěná fasáda bude stárnout. Olivově zelená tlaková impregnace zešedne a bude záležet na uživateli zda dům natrou a jak. Během let se bude jeho tvář měnit. Jedná se o prostředí kde se pracuje a odkazem na to jsou i polykarbonátové čepice nad pracovní částí a komín. V Jablonci jsou běžné dílny a továrničky ve městě a jsou součástí koloritu a každodenního života města.

- 1 Vzorková prodejna a administrativa spolku
- 2 Brusírna a ubytování
- 3 Sklářská hala
- 4 Dílenská část a zázemí
- 5 Rozšíření v ulici Lipanská
- 6 Nábřeží
- 7 Zásobovací dvůr v návaznosti na sklady
- 8 Obslužná jádra



Pohled na nároží ul. Lipanské a Ovocného trhu



Pohled z ulice 5. Května na nároží s lucernou



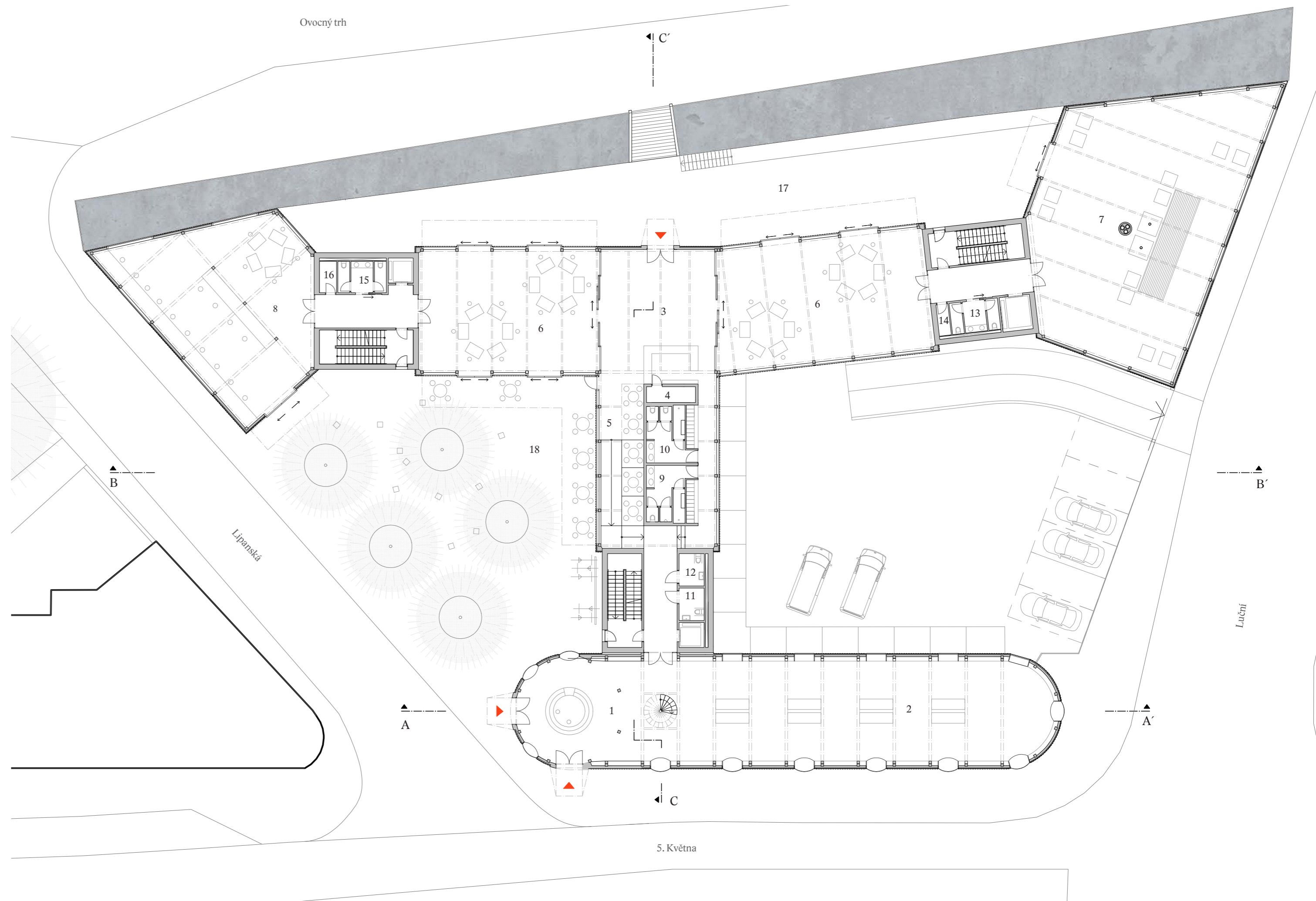
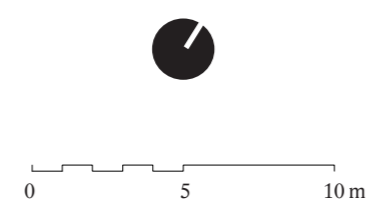
Pohled na nároží ul. Luční a Ovocného trhu



Půdorys 1. NP
1:250

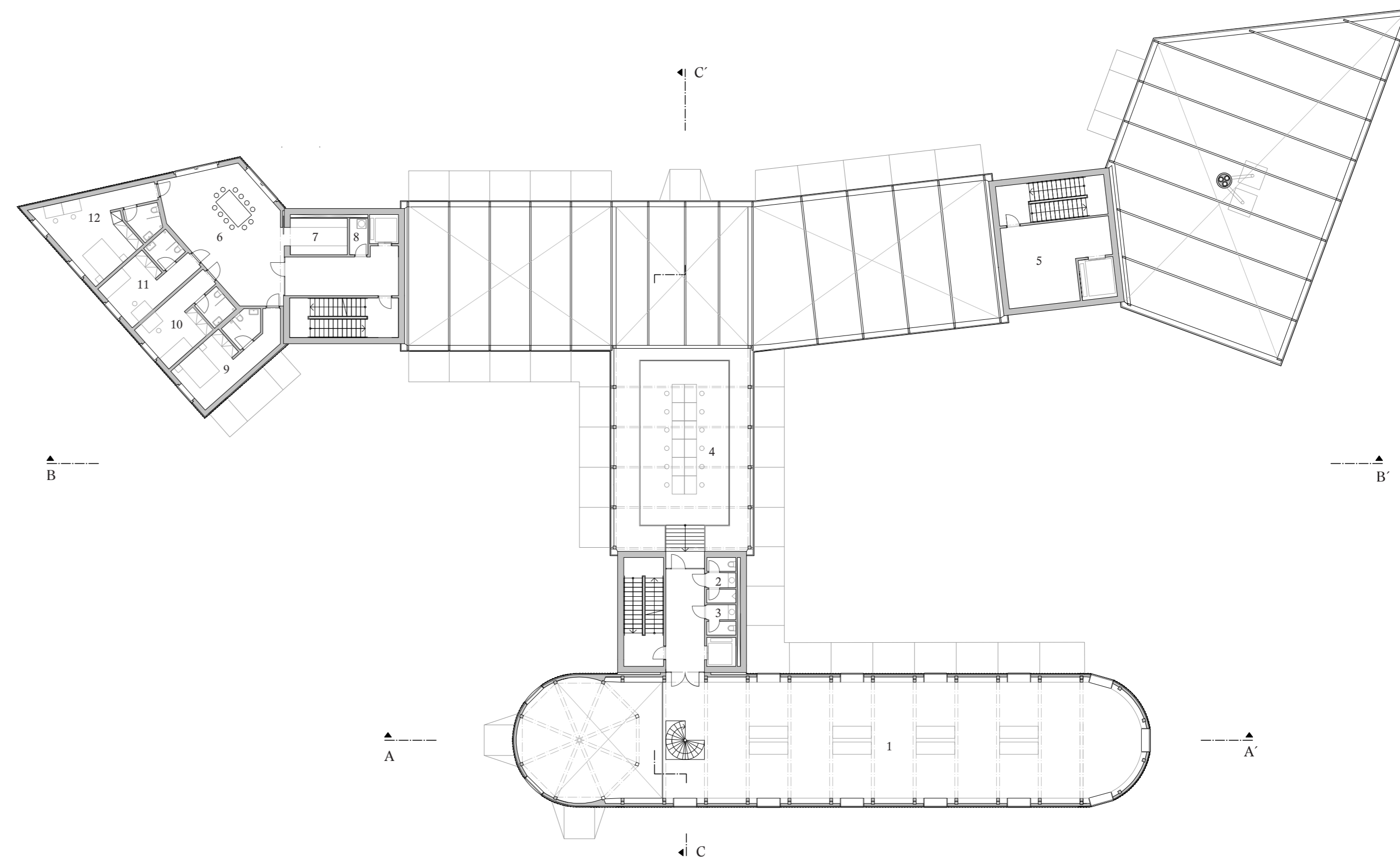
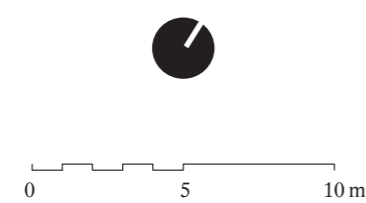
- 1 vstupní hala s prodejním pultem
- 2 vzorková prodejna - charakter galerie
- 3 vstupní prostor s recepcí a kavárenským pultem
- 4 zázemí kavárny
- 5 posezení
- 6 univerzální dílna dělitelná na části - malírna + rytebná + dílna s pecemi
- 7 sklářská hala s pecemi
- 8 brusárna
- 9 šatna muži
- 10 šatna ženy
- 11 wc bezbariérové muži
- 12 wc bezbariérové ženy
- 13 wc k dílnám
- 14 úklidová komora
- 15 wc k dílnám
- 16 úklidová komora

- 17 nábřeží - venkovní pracovní plocha u Nisy
- 18 venkovní posezení a výstavní prostor



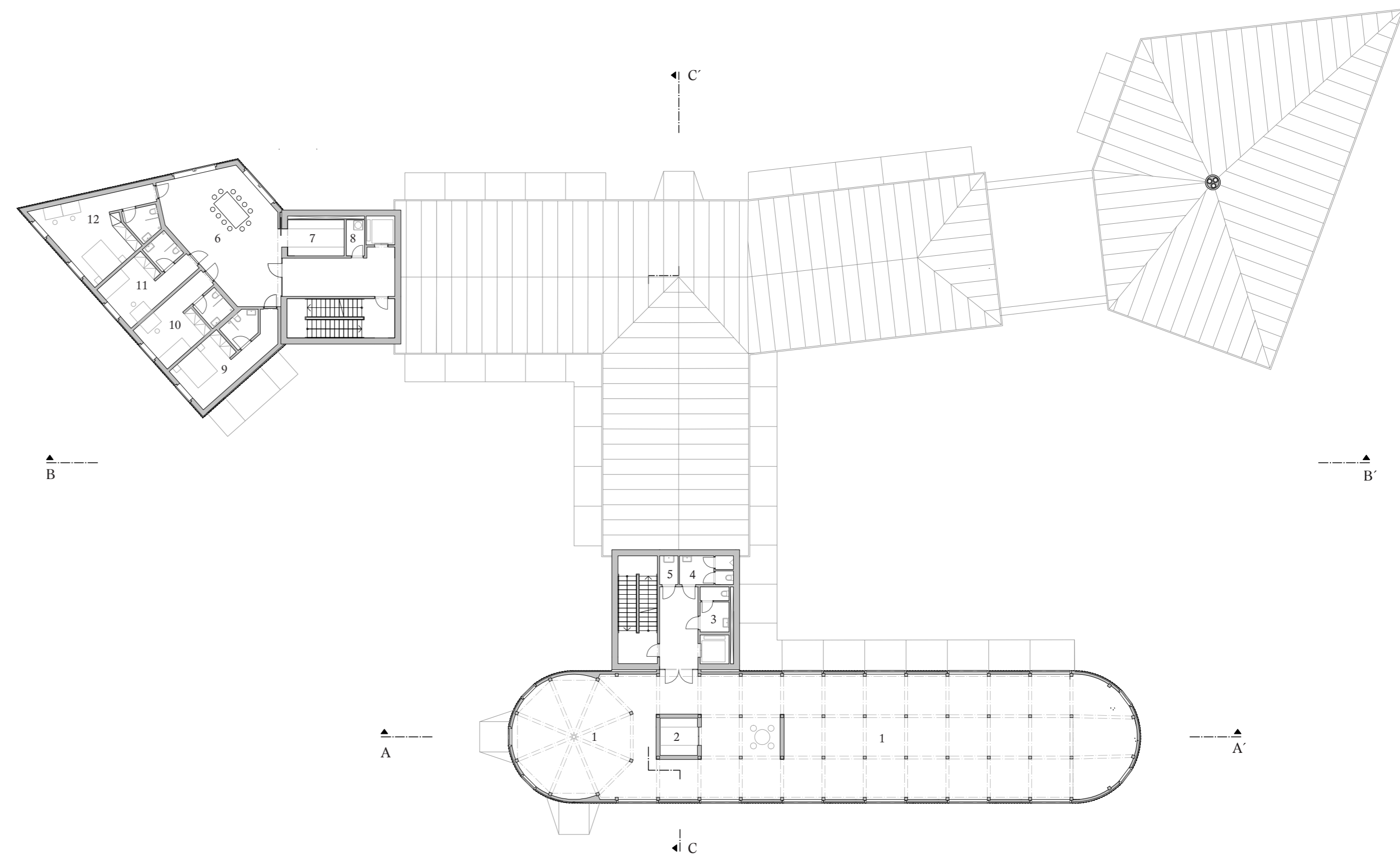
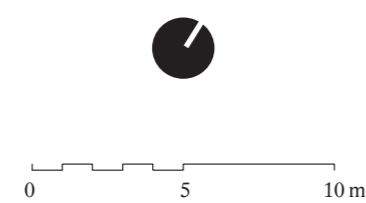
Půdorys 2. NP
1:250

- 1 prodejní galerie + vzorkovna
- 2 wc muži
- 3 wc ženy
- 4 malírna / doplňkový výstavní prostor
- 5 dokumentační centrum
- 6 společenská místnost a jídelna
- 7 společná kuchyně
- 8 pračka / úklid
- 9 pokoj dvoulůžkový se zázemím
- 10 pokoj jednolůžkový se zázemím
- 11 pokoj jednolůžkový se zázemím
- 12 pokoj dvoulůžkový se zázemím



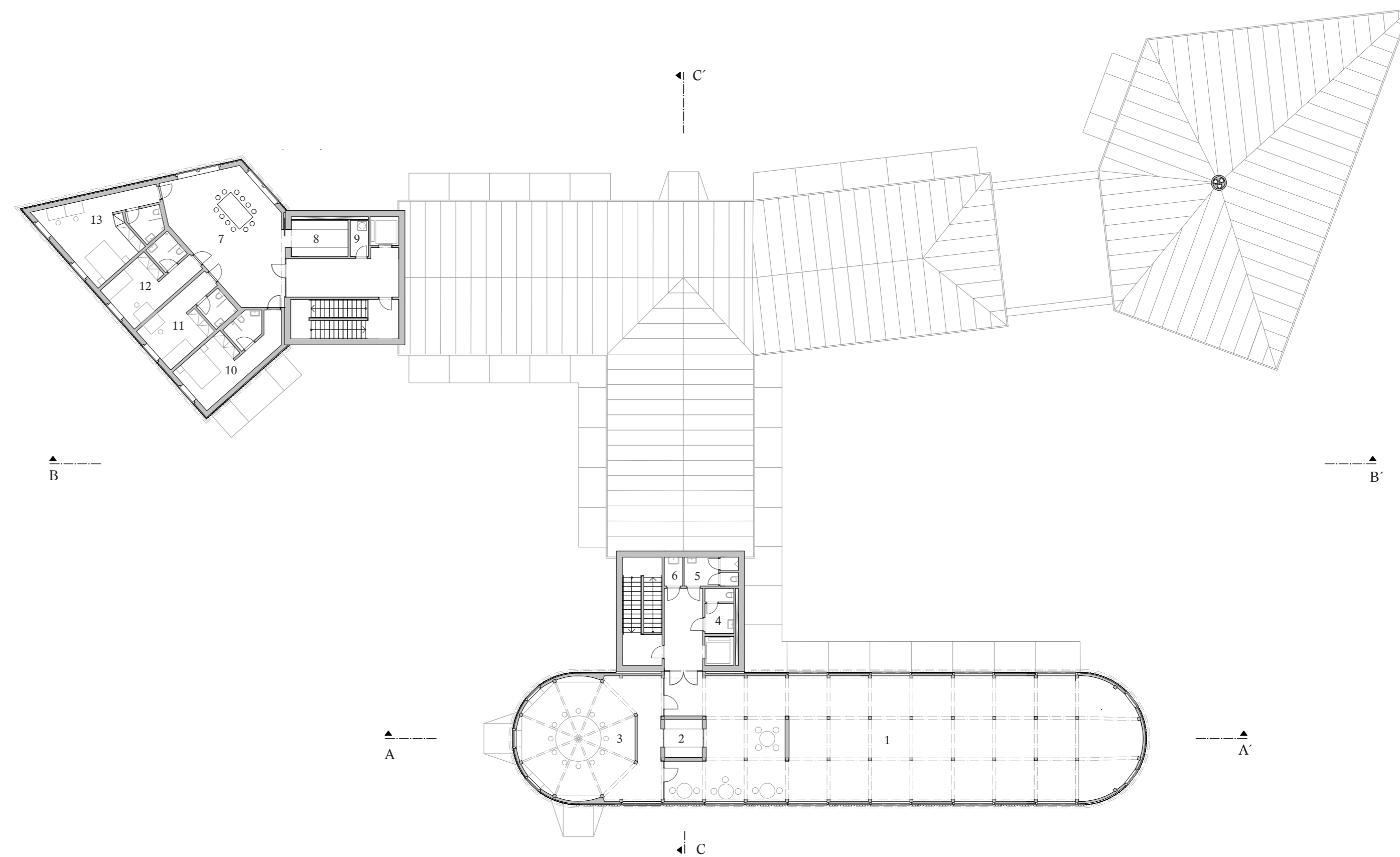
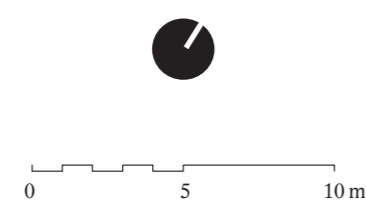
Půdorys 3. NP
1:250

- 1 administrativní provozu spolku a spolkového domu
- 2 kuchyňka
- 3 wc ženy
- 4 wc muži
- 5 úklidová místnost
- 6 společenská místnost a jídelna
- 7 společná kuchyně
- 8 pračka / úklid
- 9 pokoj dvoujlůžkový se zázemím
- 10 pokoj jednojlůžkový se zázemím
- 11 pokoj jednojlůžkový se zázemím
- 12 pokoj dvoujlůžkový se zázemím



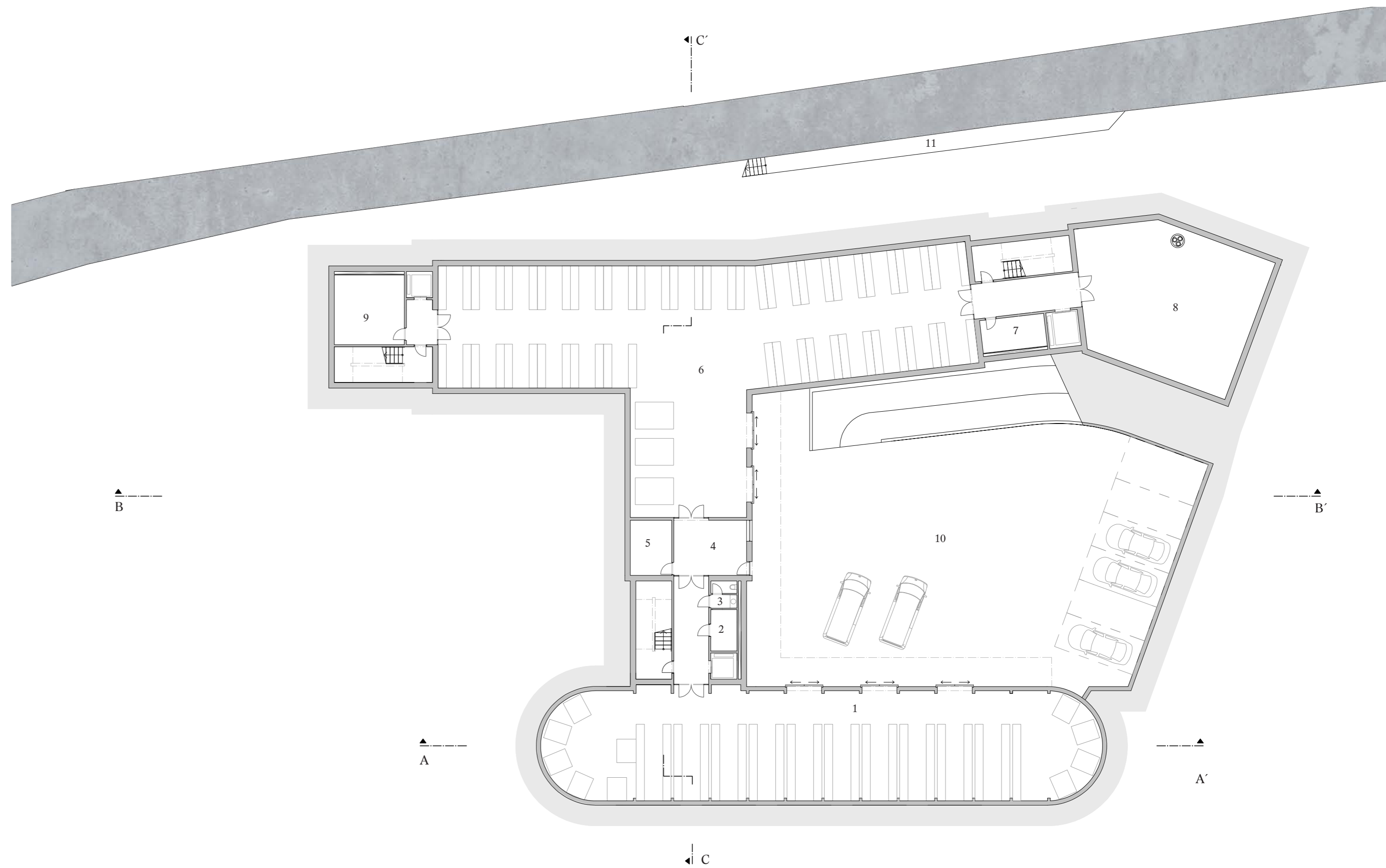
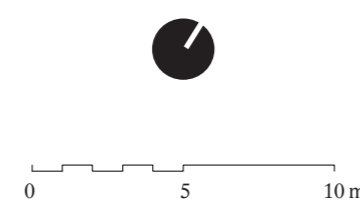
Půdorys 4. NP
1:250

- 1 administrativní provozu spolku a spolkového domu
- 2 kuchyňka
- 3 jednací místnost s knihovnou otevírající se do převýšené lucerny
- 4 wc ženy
- 5 wc muži
- 6 úklidová místnost
- 7 společenská místnost a jídelna
- 8 společná kuchyně
- 9 pračka / úklid
- 10 pokoj dvoujlůžkový se zázemím
- 11 pokoj jednolůžkový se zázemím
- 12 pokoj jednolůžkový se zázemím
- 13 pokoj dvoujlůžkový se zázemím



Půdorys 1. PP
1:250

- 1 sklad
- 2 úklidová místnost
- 3 wc
- 4 kancelář sklad
- 5 zázemí kanceláře
- 6 sklad
- 7 strojovna nákladního výtahu
- 8 technická místnost
- 9 sklad
- 10 dvůr expedice zboží a pro zásobování členů spolku
- 11 "přístaviště" u Nisy - přístup k řece



Pracovní prostor na nábřeží Nisy



Cestou ulicí 5. Května kolem výkladců vzorkové prodejny



Na nároží ulic 5. Května a Lipanské. Dialog starého s novým.



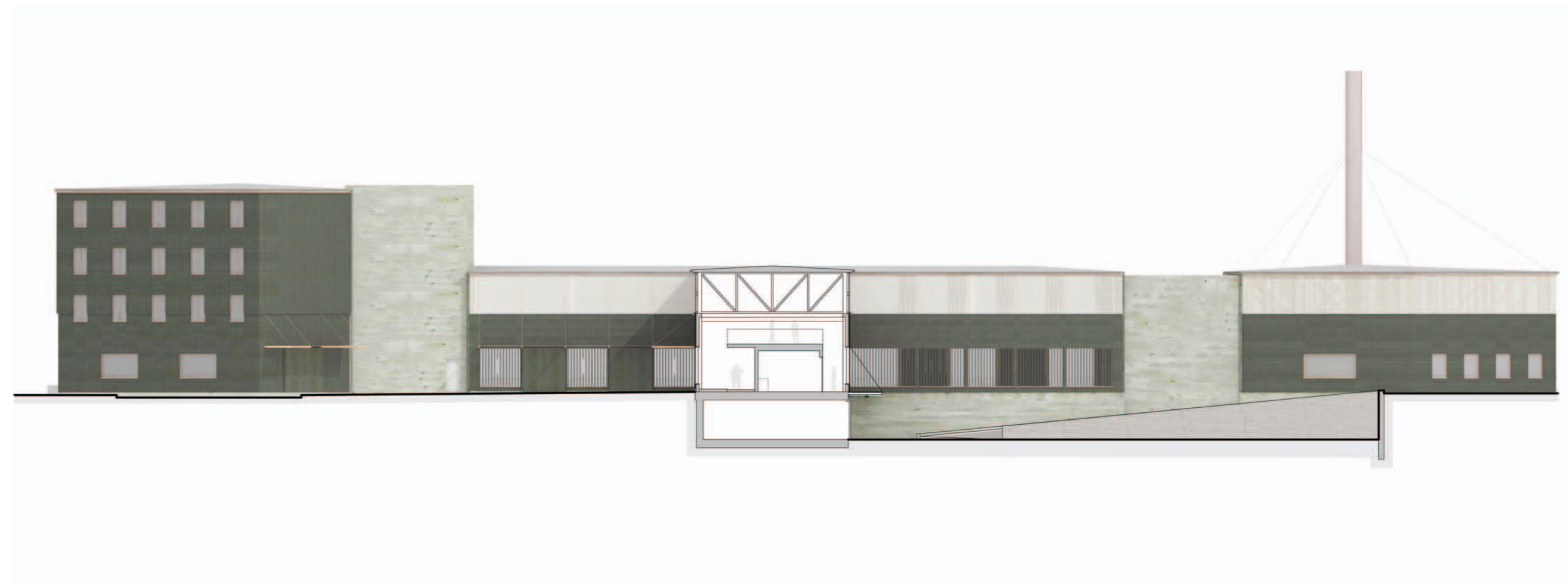
Rez AA'
1:250

0 5 10 m



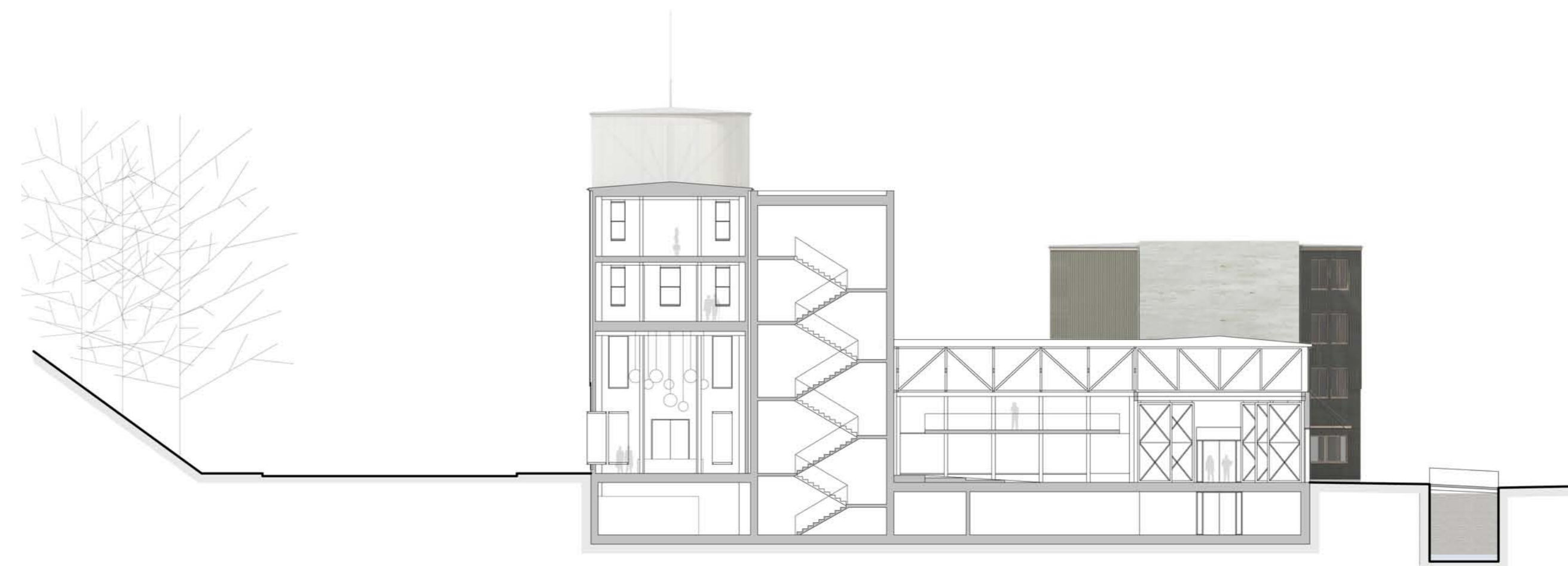
Řez BB'
1:250

0 5 10 m



Řez CC'
1:250

0 5 10 m



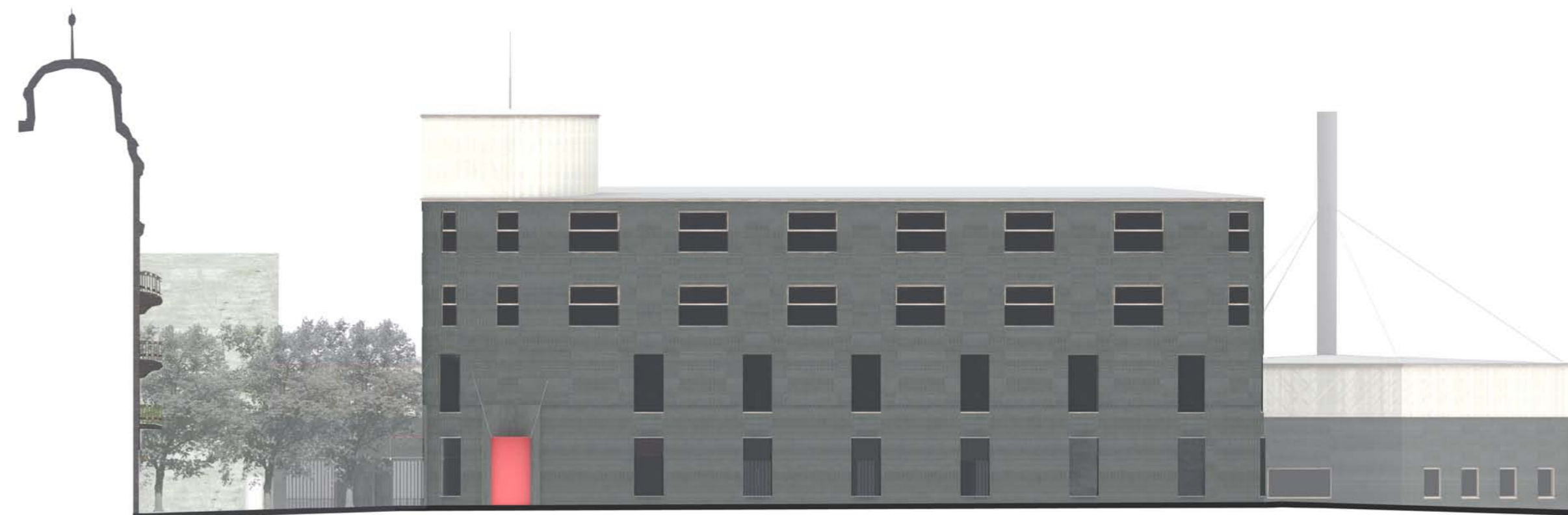
Univerzální dílna ve střední části otevírající se k nábřeží



První podlaží ve vzorkové prodejně - galerijní část



Pohled jihovýchodní
1:250



0 5 10 m

Pohled severozápadní
1:250

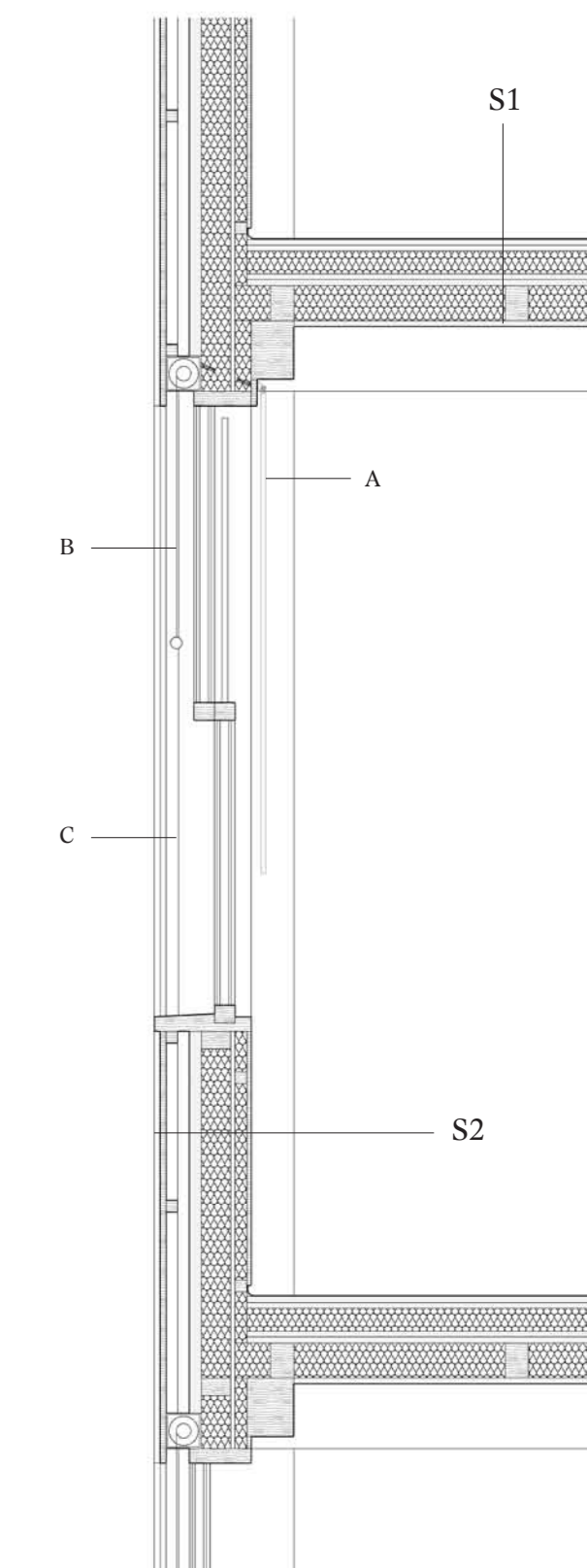
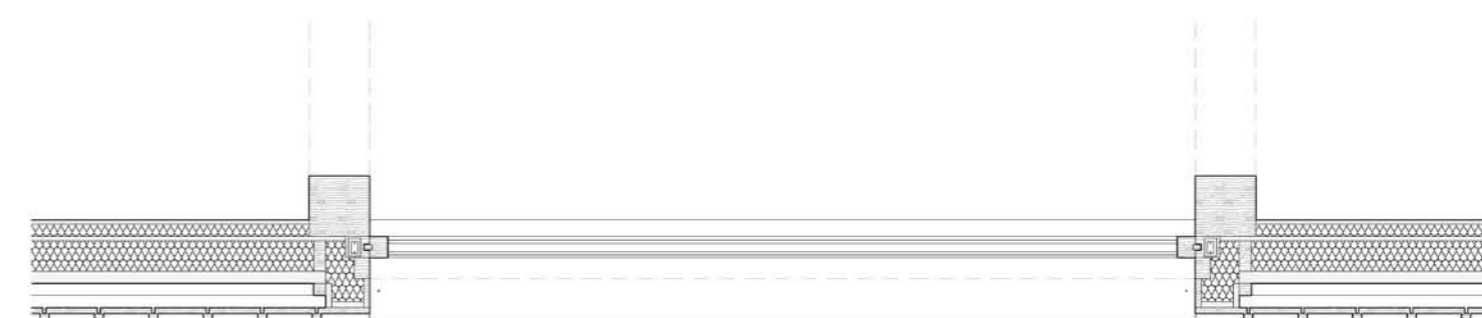
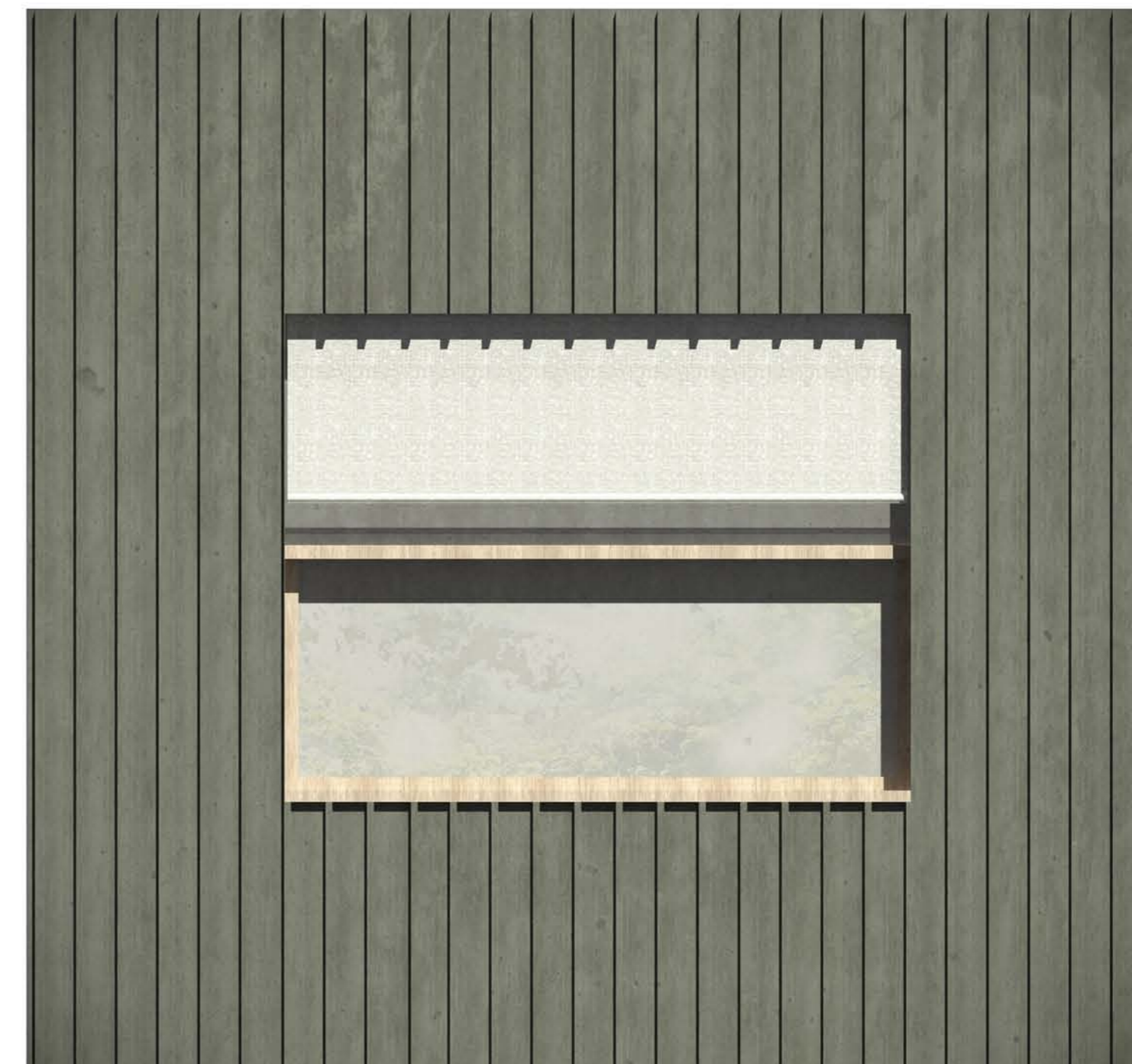


0 5 10 m

Detail výsuvného okna ve stěně administrativní části
1:25

- S1 Skladba podlahy
Přírodní kaučuk
2x OSB deska
Kročejová izolace
2x OSB deska
Stropnice s mezerami vyplněnými akustickou izolací
Záklap prkenný
- S2 Skladba obvodové stěny
Obklad prkny
Tepelná izolace 40mm v nosném roštu
OSB deska se zvýšeným difúzním odporem
Tepelná izolace 100mm
Dřevovláknitá fasádní izolační deska
Provětrávaná mezera a nosný rošt fasády
Fasádní deštění z prken tlakově impregnovaných
- A Ovládací trubka rolety
B Textilní roleta
C Vodící lanko textilní rolety

0 0,5 1 m



Konzultace

Ing. arch. Tomáš Hradečný
Ing. arch. Klára Hradečná

požárně-bezpečnostní řešení
Ing. Jan Ráb

dřevostavby, statika
Ing. Aleš Trýzna

závěr

Zdroje

Knižní zdroje:

- A** NEVRLÝ, Miloslav. Kniha o Jizerských horách. 2. vyd. Ústí nad Labem: Severočeské nakladatelství, 1981. 368 str. ISBN 45-003-81
- B** NOVÝ, Petr. Jablonecká bižuterie. 1. vyd. Praha: Grada Publishing a.s., 2008. ISBN 978-80-247-2250-4
- C** VONDRUŠKA, Vlastimil. Sklářství. 1. vyd. Praha: Grada Publishing a.s., 2002. 276 str. ISBN 80-247-0261-4
- D** BRADÁČOVÁ, Isabela. Požární bezpečnost staveb. Nevýrobní objekty. 2. vyd. Ostrava: Sdružení požárního a bezpečnostního inženýrství, 2010. ISBN 978-80-86-111-77-3

Elektronické zdroje:

haystack-mtn.org
cestyskla.cz
msb-jablonec.cz
mestojablonec.cz
cuzk.cz
idnes.cz
jablonecky.denik.cz
ceskatelevize.cz
svsb.cz
dumrynovice.org

Zdroje obrázků:

O1 Zdroj B, **O2** msb-jablonec.cz, **O3** kalendář Tanvaldsko 2008, Nakladatelství Buk, **O4** bigbeadlittlebead.com, **O5** pinterest.com, **O6-O7** jizerske-vyroby.cz, **O8** magboocandyandjewelry.com, **O9** blog.etsy.com, **O10** rangelemorton.com, **O11** alfredceramics.com, **O12** archivnimapy.cuzk.cz, **O13-19** mapy.mestojablonec.cz, **O20-28** youtube.com, Neoznačené obrázky z archivu autora.

Vojtěch Šedý
+420 721 008 698
vojtech.sedy@gmail.com