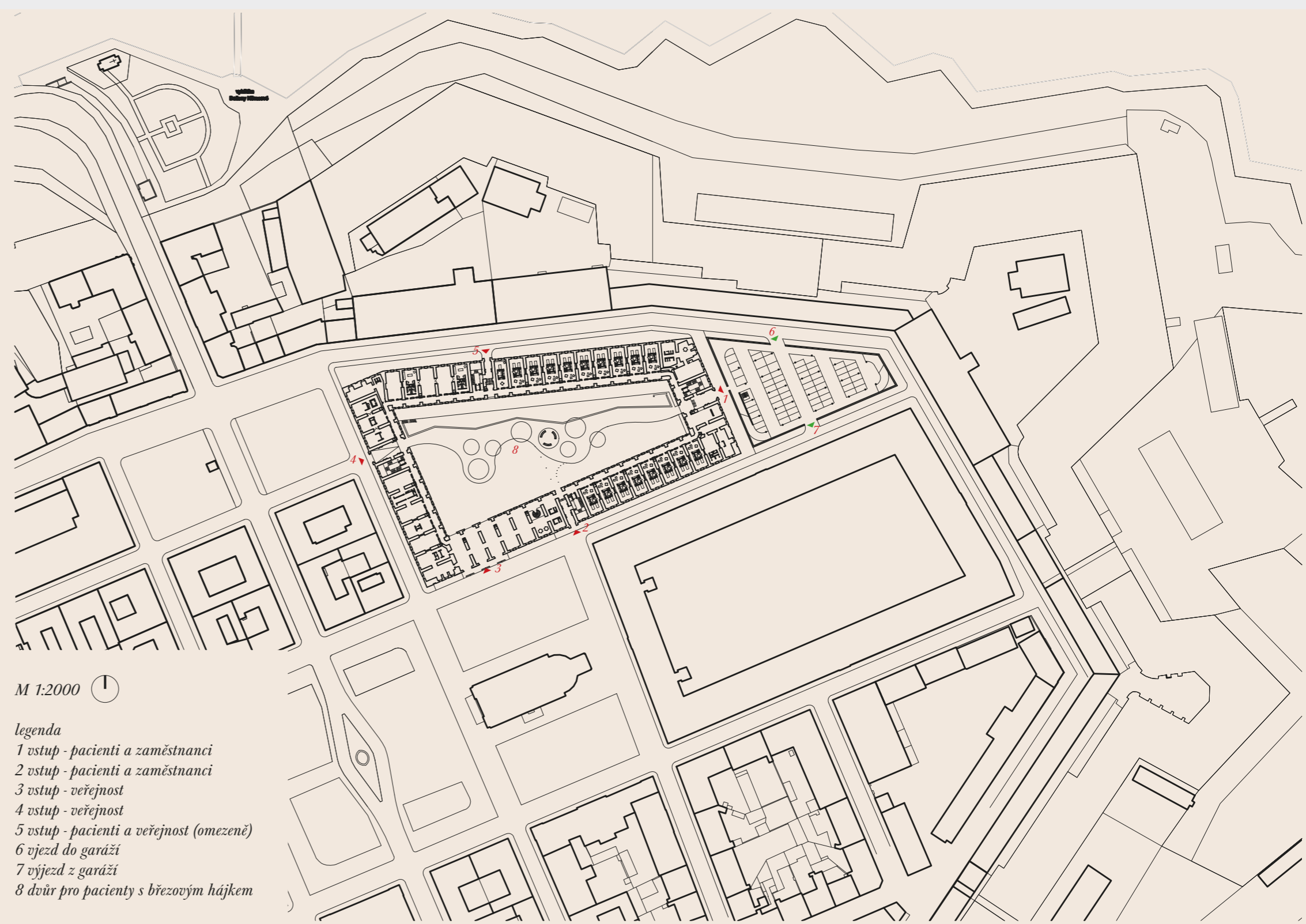




Diplomová práce prověřuje možnost vestavění rehabilitační kliniky do objektu bývalého vojenského špitálu v pevnostním městě Josefov. Součástí závazného stavebního programu jsou: lůžkové části a zázemí pro pacienty, proozy pro léčebné procedury, pracoviště zdravotnického personálu a služby pro veřejnost.



M 1:2000

- legenda
- 1 vstup - pacienti a zaměstnanci
 - 2 vstup - pacienti a zaměstnanci
 - 3 vstup - veřejnost
 - 4 vstup - veřejnost
 - 5 vstup - pacienti a veřejnost (omezení)
 - 6 vjezd do garáží
 - 7 vjezd z garáží
 - 8 dvůr pro pacienty s březovým hájkem

Historie domu

Dům sloužil od své výstavby (1780-1790) výhradně jako vojenská nemocnice. I poté, co byl roku 1888 Josefov zrušen statut pevnostního města. V letech 1968-1991 vybudovali Rusové špičkově vybavenou nemocnici, která po Sametové revoluci a jejich odchodu postupně chátrá. Vímou své unikátní typologie se pro ni obličně hledá nové využití. Zvlášť v dnešní době, kdy o projektech rozhodují peníze více než kterékoli jiné hledisko.



Metoda

Původně velkoryse navržená stavba byla Rusy přeprůčkována a vznikla tmavá středová chodba s pokoji na obě strany. Zasahováním příček do kleneb vznikají místnosti podivných proporci. Jedním z hlavních cílů této práce bude proměnit prostory nemocnice s respektem k nosné konstrukci, která by se svým měřítkem a velikostí měla stát ústředním motivem návrhu. Cílem studie je vyzdvihnout kvality původního domu.



Stavební program

Klinika + lůžková část
 Ubytování pro 70 pacientů, ordinace pro fyzioterapeuty a rehab. lékaře, ordinace pro obvodní lékaře či spec. ambulance, fyzikální a fyzioterapie.

Vodoléčebná část
 Plavecký bazén, sauny, vířivka, léčebné kúry - balneoterapie.

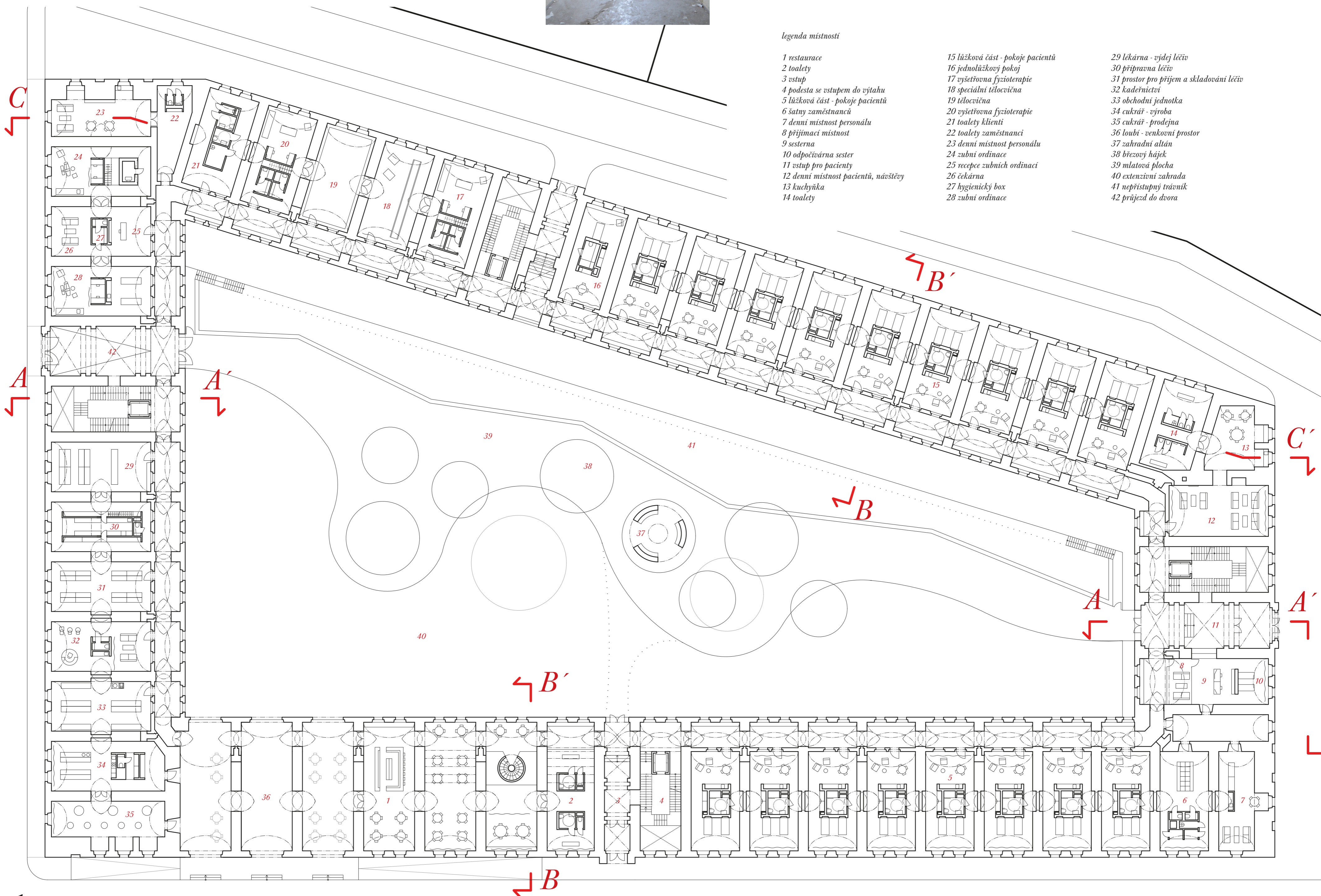
Veřejná část
 Restaurace pro veřejnost (cca60) s přípravou jídel pro pacienty, lékárna, kanceláře, kinosál, přednášková místnost.

Ubytovací část
 Ubytování zaměstnanců či lékařů - 6 bytových jednotek.

Parkovací dům
 Parkoviště pro zaměstnance, pacienty a veřejnost ve dvoře - potřeba 200 míst dle výpočtu.

legenda místností

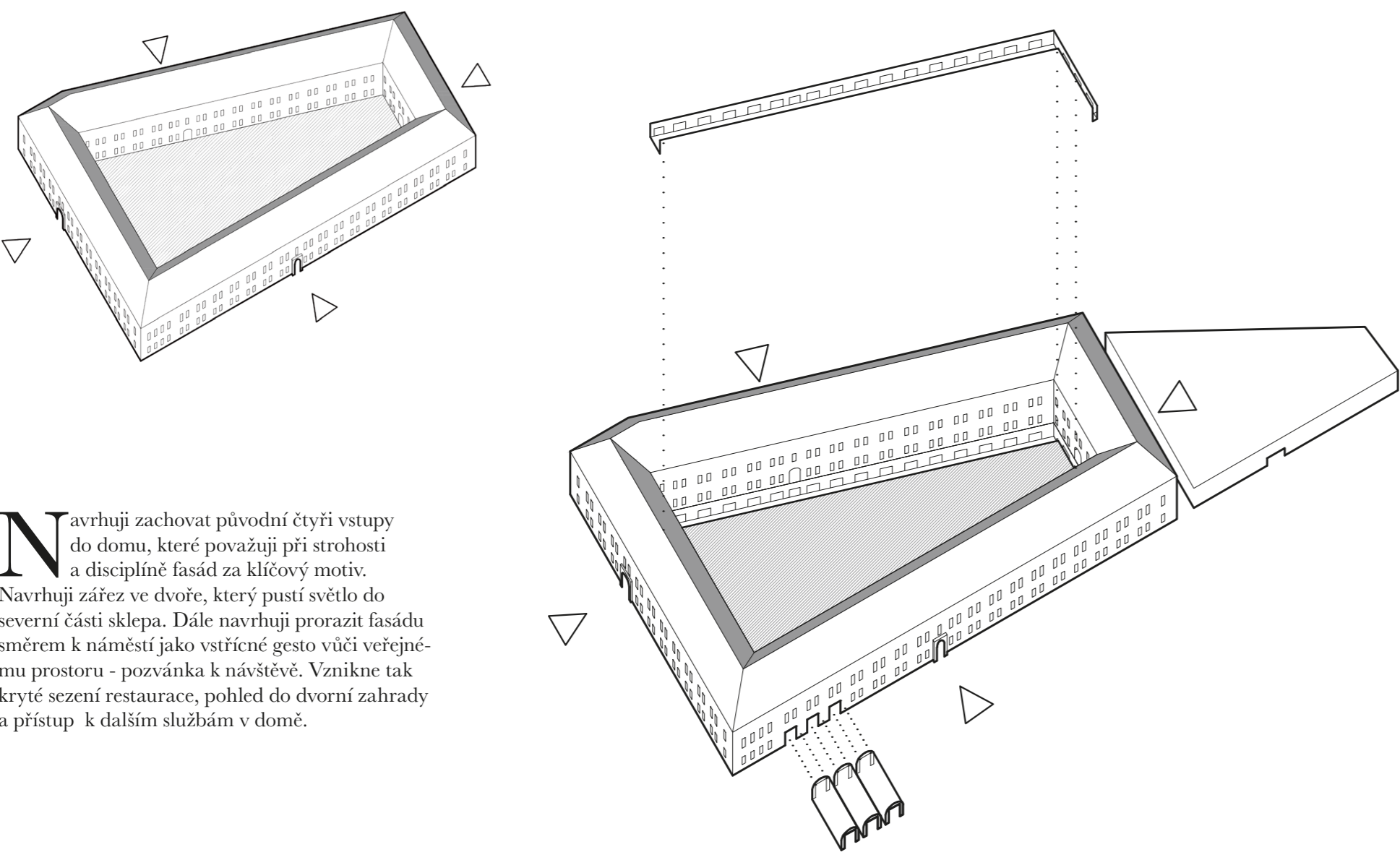
- | | | |
|--------------------------------------|-----------------------------------|-----------------------------------------|
| 1 restaurace | 15 lůžková část - pokoje pacientů | 29 lékárna - výdej léků |
| 2 toalety | 16 jednolůžkový pokoj | 30 přípravná léčba |
| 3 vstup | 17 vyšetřovna fyzioterapie | 31 prostor pro příjem a skladování léků |
| 4 podesta se vstupem do výtahu | 18 speciální telocvična | 32 kadeřnictví |
| 5 lůžková část - pokoje pacientů | 19 telocvična | 33 obehodní jednotka |
| 6 satny zaměstnanců | 20 vyšetřovna fyzioterapie | 34 cukrář - výroba |
| 7 denní místnost personálu | 21 toalety klientů | 35 cukrář - prodejna |
| 8 příjmací místnost | 22 toalety zaměstnanců | 36 louži - venkovní prostor |
| 9 sesterna | 23 denní místnost personálu | 37 zahradní altán |
| 10 odpočívárna sester | 24 zubní ordinace | 38 březový hájek |
| 11 vstup pro pacienty | 25 recepce zubních ordinací | 39 mládežní plocha |
| 12 denní místnost pacientů, návštěvy | 26 čekárna | 40 extenziční zahrada |
| 13 kuchyňka | 27 hygienický box | 41 neprístupný trávník |
| 14 toalety | 28 zubní ordinace | 42 příjezd do dvora |



1 np

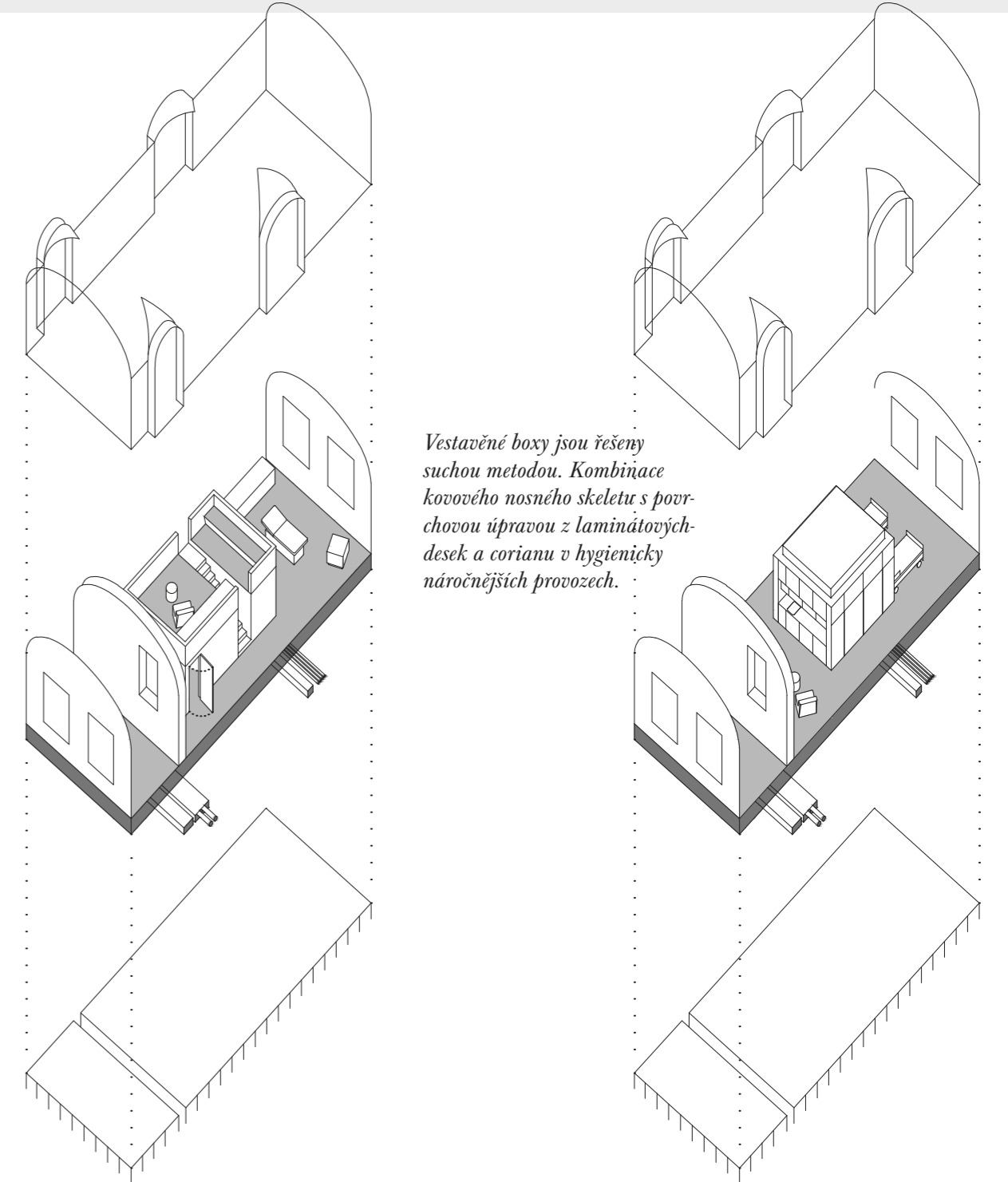
1 5 10

Koncept



Navrhují zachovat původní čtyři vstupy do domu, které považují při strohosti a disciplíně fasád za klíčový motiv. Navrhují zářez ve dvoře, který pustí světlo do severní části sklepa. Dále navrhují prorazit fasádu směrem k náměstí jako vstřícné gesto vůči veřejnému prostoru - pozvánka k návštěvě. Vznikne tak krytý sezení restaurace, pohled do dvorní zahrady a přístup k dalším službám v domě.

Jako naprosto zásadní prvky se v celém domě vyskytují klenuté konstrukce, které se stávají ústředním estetickým motivem v této práci. Aby to bylo možné, navrhují částečné odstranění zášpy klenby a zřídí dvojistou instalační podlahu, kterou budou vedeny veškeré rozvody technické infrastruktury. Podlaha se stane jakýmsi podhoubím pro růst zařízení jednotlivých pokojů a provozů. Pro vedení vzduchotechniky bude možné využít velkých komínových průduchů po původních kamnech v místnostech. Jako strojovnu vzduchotechniky a místo rozvodů velkých průřezů je možné využít půdu, do které jsem se kvůli problematickému stavebnímu řešení a zachování původních tesařských konstrukcí rozhodl nevstupovat. Dvojitá podlaha je klíčovým koncepčním prvkem v řešení revitalizace domu.



Vestavné boxy jsou řešeny suchou metodou. Kombinace kovového nosného skeletu s povrchovou úpravou z laminátových desek a corianu v hygienicky náročnějších provozech.

Některá pracoviště mají zvýšené patro jako odpočívárnu pro lékařský tým.

ordinace rehabilitace

pokoje pacientů



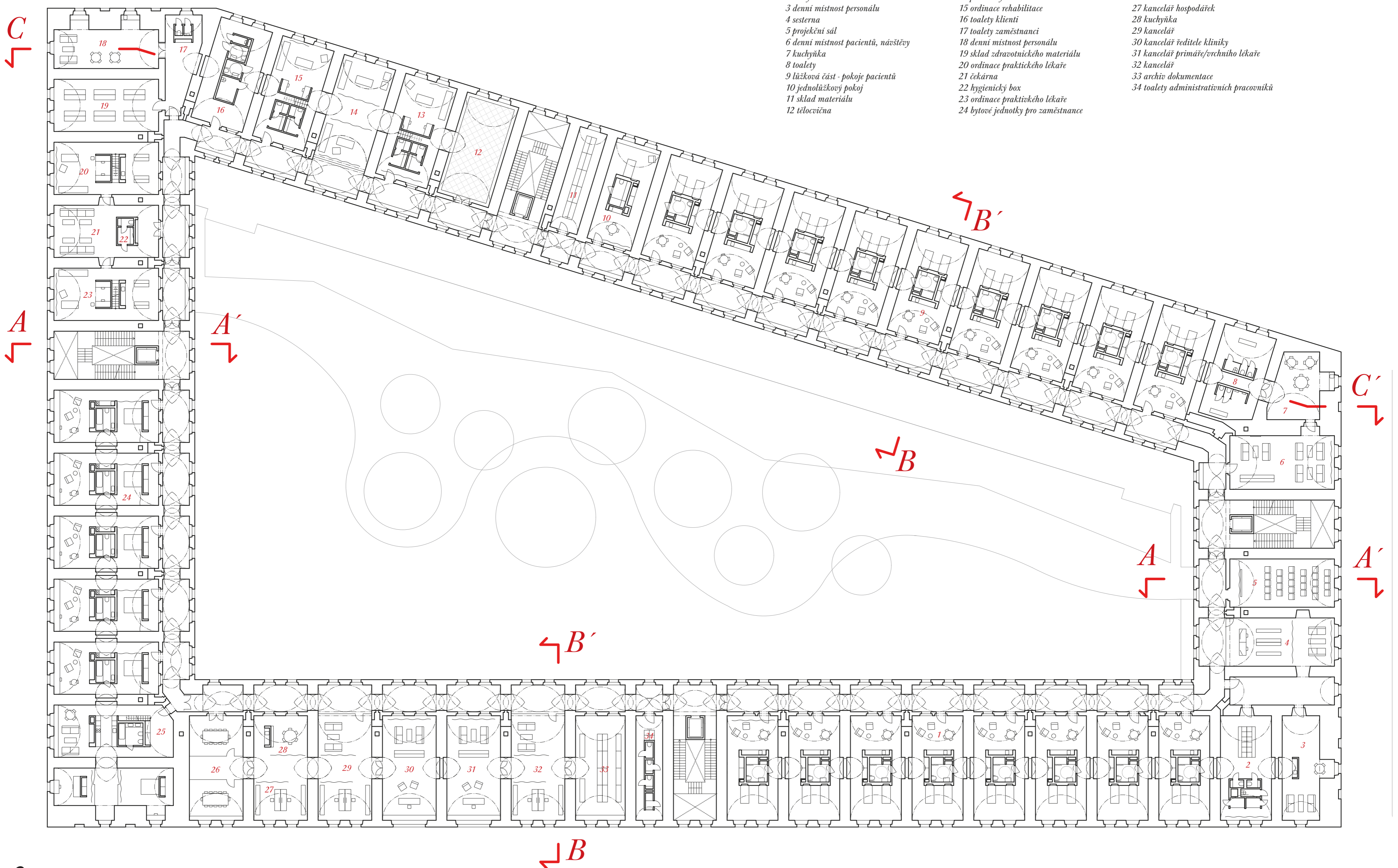
Pohled do pokoje pacientů, který je jádrem rozdělen na odpočinkovou a společenskou zónu. Společenský prostor pokojů navazuje na chodbu, na níž je očekávaný cíl pohyb rehabilitujících pacientů.

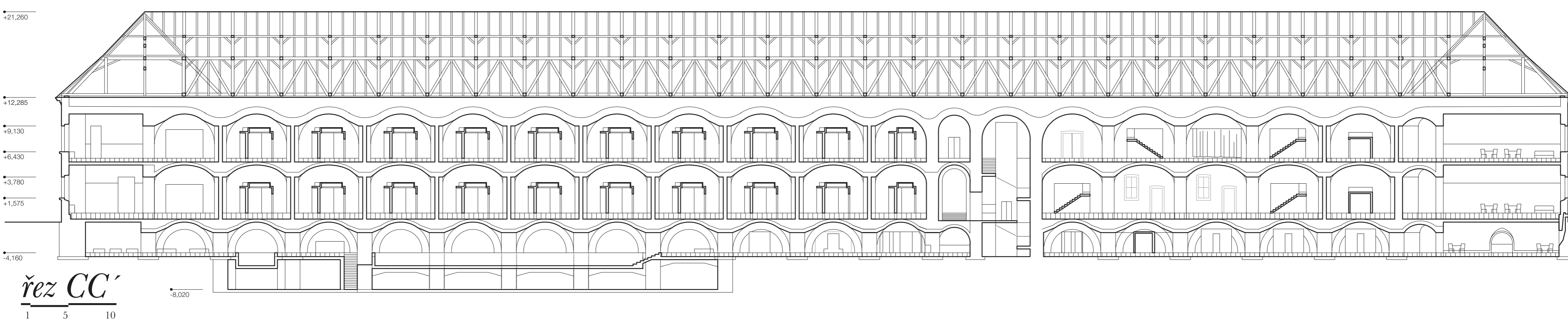
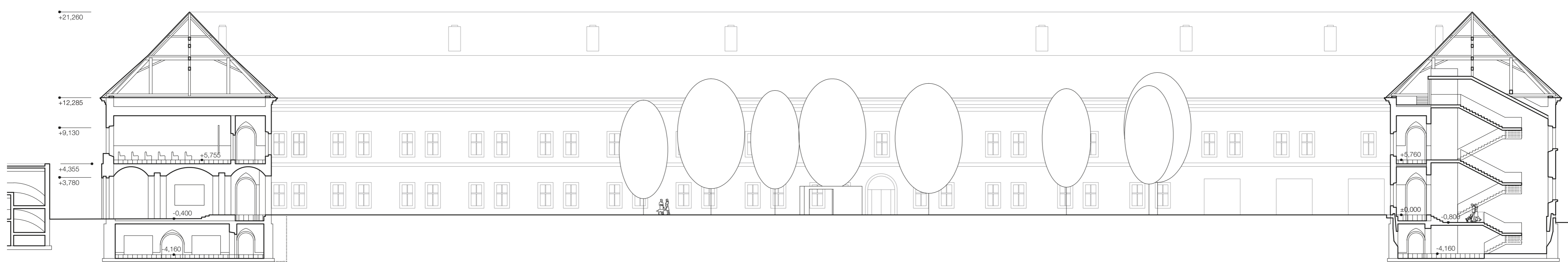
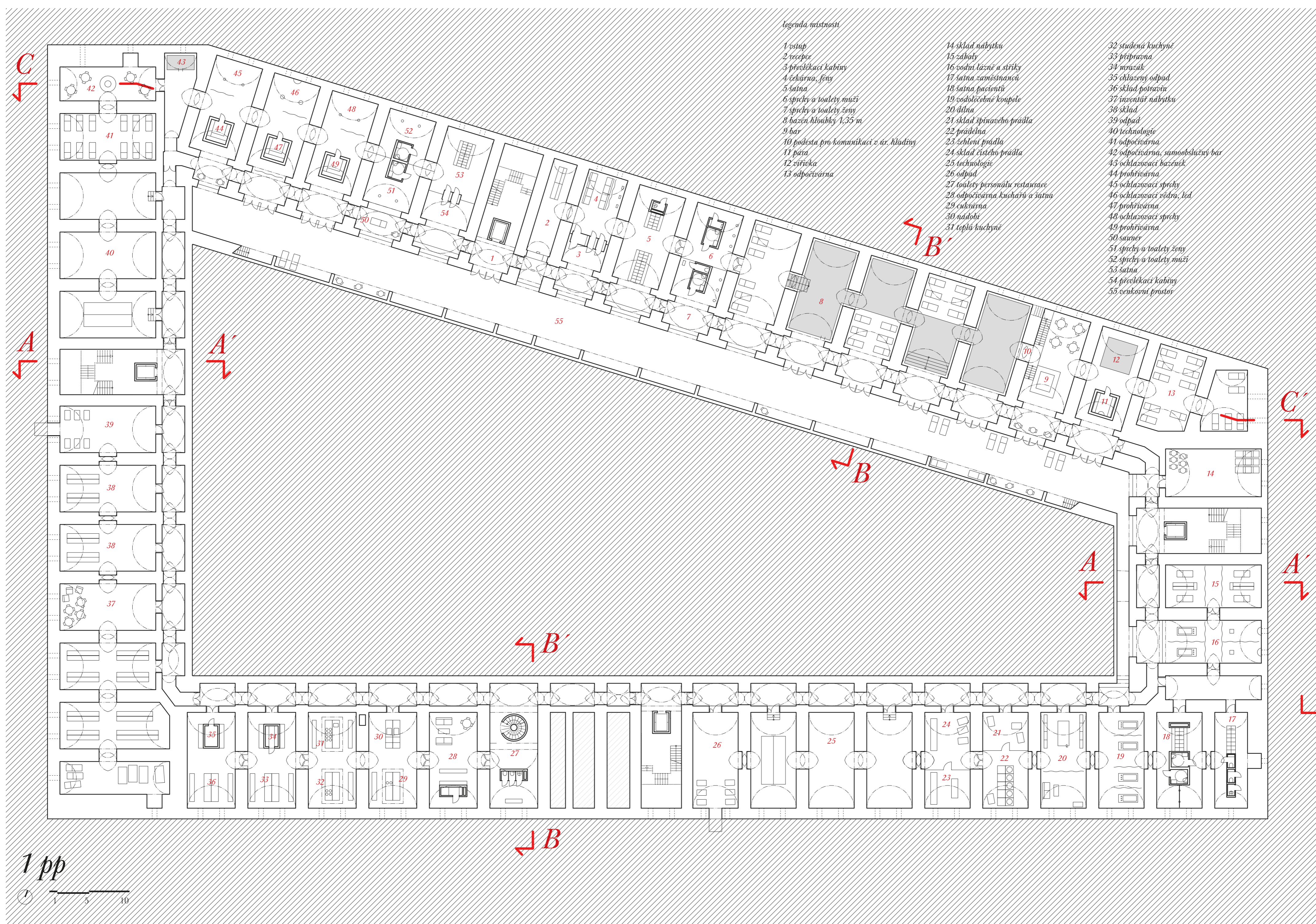


Chodba směrem do dvora by se měla stát hlavním prostorem pro pohyb pacientů za špatného počasí a rovněž místem setkávání - sociální interakce.

legenda místností

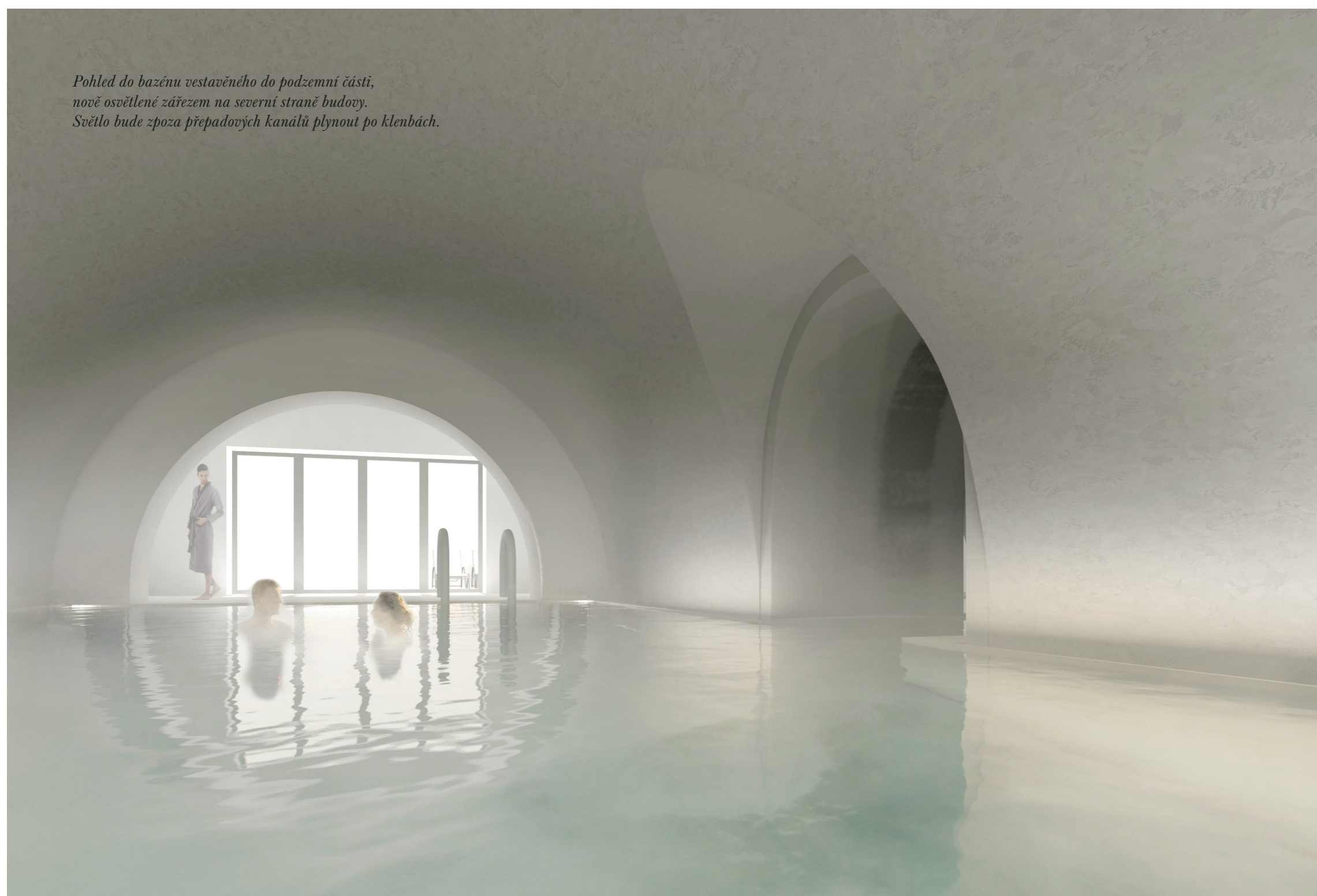
- | | | |
|-------------------------------------|------------------------------------|-----------------------------------------|
| 1 lůžková část - pokoje pacientů | 13 ordinace rehabilitace | 25 bytová jednotka 3+kk |
| 2 sálky zaměstnanců | 14 procedury rehabilitace | 26 zasedací místnosti |
| 3 denní místnost personálu | 15 ordinace rehabilitace | 27 kancelář hospodářek |
| 4 sesterna | 16 toalety klientů | 28 kuchyňka |
| 5 projekční sál | 17 toalety zaměstnanců | 29 kancelář |
| 6 denní místnost pacientů, návštěvy | 18 denní místnost personálu | 30 kancelář ředitele kliniky |
| 7 kuchyňka | 19 sklad zdravotnického materiálu | 31 kancelář primáře/vedoucího lékaře |
| 8 toalety | 20 ordinace praktického lékaře | 32 kancelář |
| 9 lůžková část - pokoje pacientů | 21 čekárna | 33 archiv dokumentace |
| 10 jednolůžkový pokoj | 22 hygienický box | 34 toalety administrativních pracovníků |
| 11 sklad materiálu | 23 ordinace praktického lékaře | |
| 12 tělocvična | 24 bytové jednotky pro zaměstnance | |





Rehabilitace špitálu v Josefově

Diplomní projekt Autor projektu Bc. Štěpán Tomš Vedoucí práce Ing. arch. Josef Mádr Semestr letní 2016/2017



Pohled do bazény vestavěného do podzemní části, nové osvětlení zářezem na severní straně budovy. Světlo bude zpoza přepravných kanálů plynout po klenbách.



Zářez před vodoléčebnými prvky prosvětluje sklepní prostory a poskytuje přístup ke slunci i stínu horkých v letních dnech.



Pohled na proražení jižní fasády směrem do náměstí. Vstřícné gesto domu vůči přístupu veřejnosti.



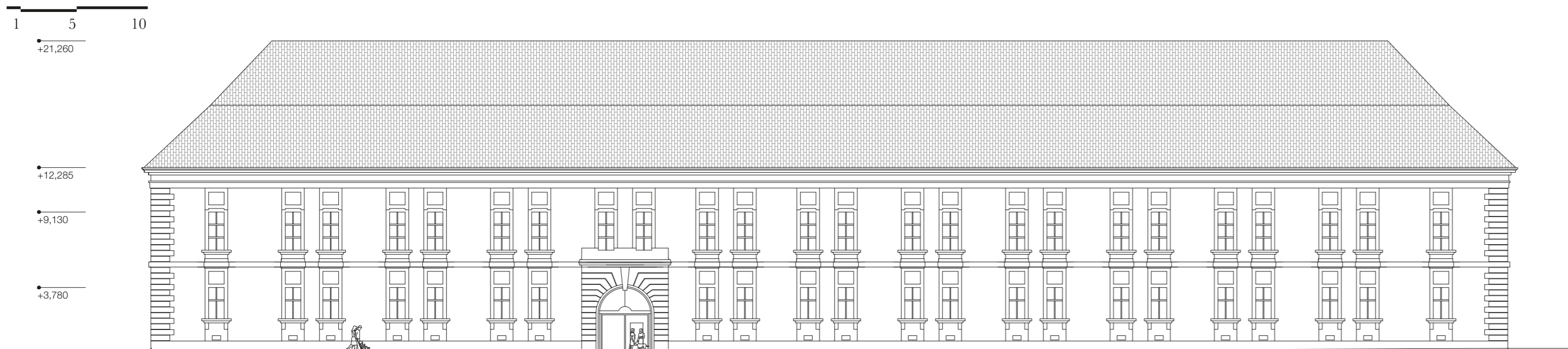
Dětské je přístupný vyhradně klientům zařízení a zaměstnancům. Je členěn na neprístupnou travnatou plochu, blázniv mlatovou plochu a extenzivní zahradu. Jeho geometrie mění směr od středního a vážného zářezu u prostoru vodoléčebny směrem k neformálnímu a dynamickému tvaru v zářezové části.



pohled jižní



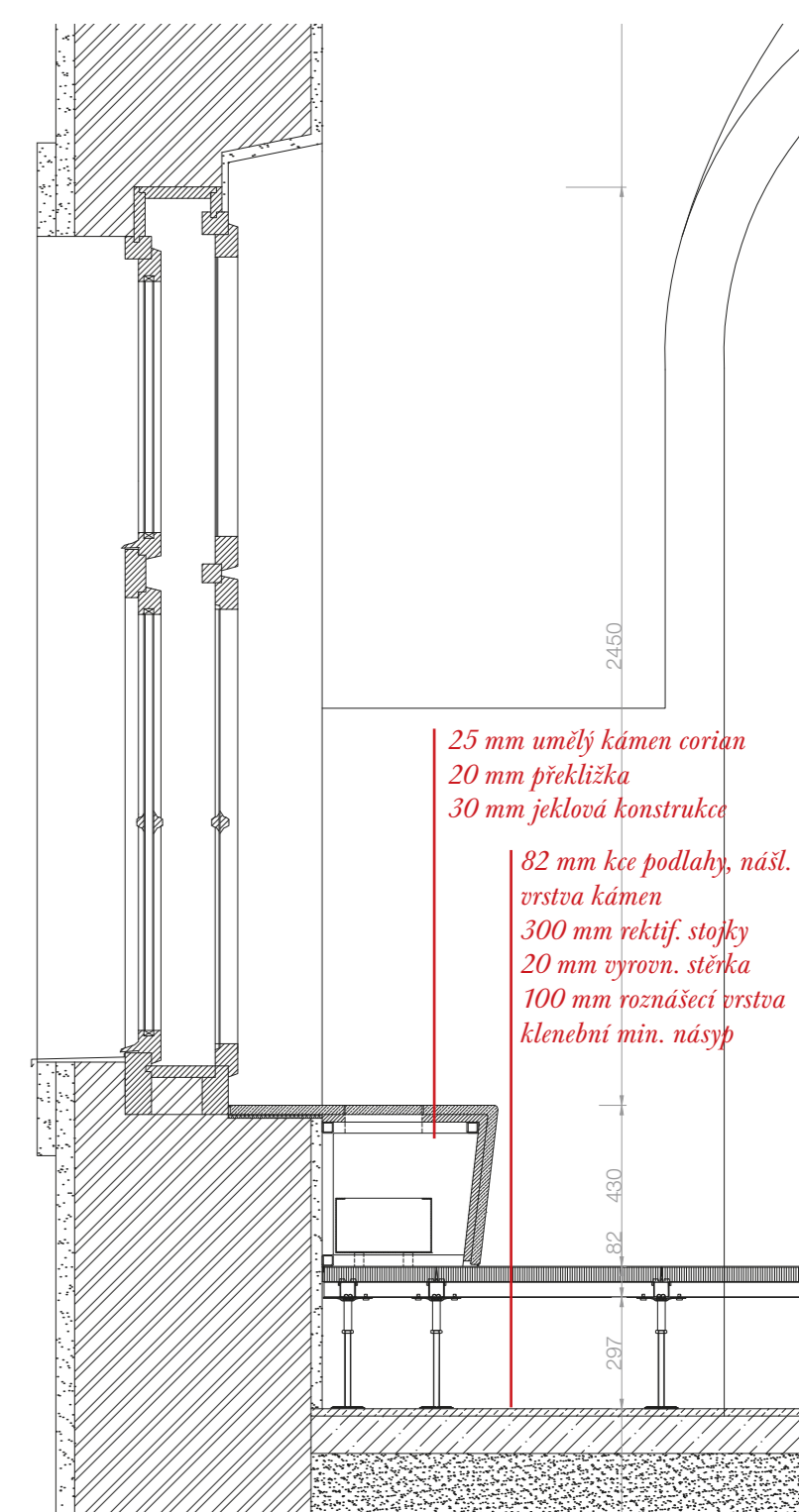
pohled severní



pohled západní



pohled východní



detail fasády
1:20

25 mm umělý kámen corian
20 mm překližka
30 mm jehlová konstrukce
82 mm kece podlahy, nášl.
vrstva kámen
300 mm rektif. stojky
20 mm vyrovn. stěrka
100 mm rozváděcí vrstva
Klenební min. násyp