

LENTENÁ



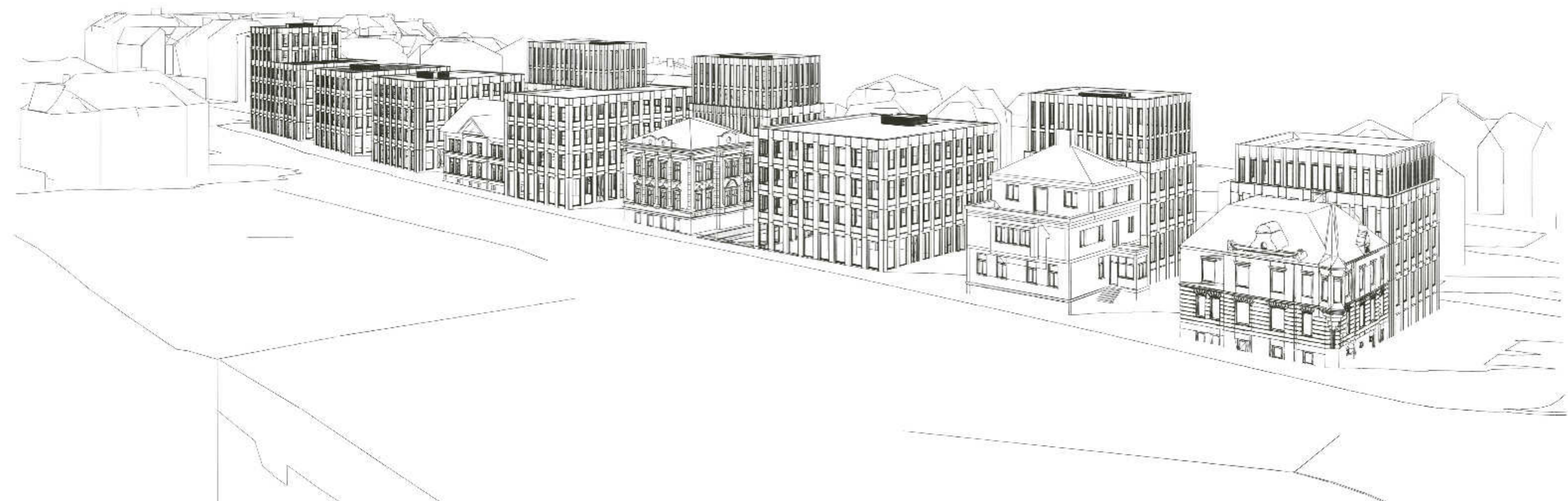
diplomová práce

OBCHODNĚ ADMINISTRATIVNÍ CENTRUM LETNÁ

autor práce: Bc. Ladislav Vejsada
vedoucí práce: prof. Ing. arch. Ladislav Lábus, Hon. FAIA

ČVUT v Praze
Fakulta Architektury

2017



OBSAH

DOKUMENTY	7
zadání diplomové práce	9
prohlášení autora	11
PŘEDMLUVA	13
specifikace zadání	15
stanovení cílů	15
charakter místa	15
ANALYTICKÁ ČÁST	17
fotodokumentace lokality	19
historie lokality	22
územní plán	25
dopravní návaznost	26
majetkové poměry	27
současné využití území	29
NÁVRH	31
vizualizace exteriéru	32
hledání formy	38
koncept	41
kompoziční schema zástavby	42
schwarzplan	45
situace širších vztahů	47
půdorys 1.NP (obchodní parter)	49
půdorys 2. NP - 3. NP (typické)	51
půdorys 4. NP	53
půdorys 5. NP (terasy)	55
půdorys 6. NP (ukončující podlaží)	57
půdorys 2. PP - garáže + 1. PP - tech.	59
pohled jižní (čelní)	61
pohled severní (zadní)	63
pohled východní (od Letné)	65
pohled západní (od Hradčanské)	67
řez podélný	69
řez příčný	71
konstrukční detail	73
SHRNUTÍ	77
PODĚKOVÁNÍ	79
ZDROJE A LITERATURA	81

DOKUMENTY

2/ ZADÁNÍ diplomové práce

Mgr. program navazující

jméno a příjmení: Ladislav Vejsada

datum narození: 21.10.1991

akademický rok / semestr: 2016/2017 / Letní semestr

obor: Architektura a urbanismus

ústav: 15129 Ústav navrhování III

vedoucí diplomové práce: prof. Ing. arch. Ladislav Lábus, Hon. FAIA

téma diplomové práce:

Obchodně administrativní centrum Letná

zadání diplomové práce:

1/ popis zadání projektu a očekávaného cíle řešení

Zadáním diplomové práce je obchodně administrativní centrum, s možností umístit i bydlení. Pozemek je vymezen železniční tratí a ulicí Milady Horákové od křižovatky Špejchar k výjezdu z tunelu Blanka. Území představuje předěl mezi klidnou vilovou čtvrtí za tratí na severu a dopravně zatíženou komunikací na jihu, částečně s výhledem na letenskou pláň. Na úvaze je ponecháno zapojení nebo odstranění solitérních činžovních vil na pozemku stojících.

2/ Pro AU/ součástí zadání bude jasně a konkrétně specifikovaný stavební program

Stavební program bude specifikován v průběhu vývoje projektu.

3/ popis závěrečného výsledku, výstupy a měřítka zpracování

Výkres 4xA1 na výšku nebo 1188x1680 mm na výšku.

Portfolio A4.

Architektonická situace

M 1:500-1:2000

Půdorysy – suterén, přízemí, typické podlaží

M 1:100-1:500 (podle charakteru navrženého řešení)

Pohledy, řezy

M 1:100-1:500

Perspektíva

4/ seznam dalších dohodnutých částí projektu (model)

Model

M 1:100-1:500 (podle charakteru navrženého řešení)

Datum a podpis studenta

Ladislav Vejsada
2.3.2016

Datum a podpis vedoucího DP

2.3.2016

Ladislav Lábus

Datum a podpis děkana FA ČVUT

Ladislav Lábus

registrováno studijním oddělením dne

2.3.2016

Ladislav Lábus

AUTOR, DIPLOMANT: Bc. Ladislav Vejsada
AR 2016/2017, LS

NÁZEV DIPLOMOVÉ PRÁCE: OBCHODNĚ ADMINISTRATIVNÍ CENTRUM LETNÁ
(ČJ)
OBCHODNĚ ADMINISTRATIVNÍ CENTRUM LETNÁ
(AJ)

JAZYK PRÁCE:

Vedoucí práce:	prof. Ing. arch. Ladislav Lábus, Hon. FAIA	Ústav: 15129 Ústav Navrhování III
Oponent práce:	Ing. arch. Lukáš Ehl	
Klíčová slova (česká):	Letná, administrativa , Milady Horákové, Hradčanská	
Anotace (česká):	<p>Práce se zabývá dostavbou území při ulici Milady Horákové v Praze 6 Dejvicích v těsné blízkosti Letenského parku.</p> <p>Návrh zachovává většinu stávajících vil a následně řeší dostavbou menších soliterních objektů, které jsou umístěny samostatně nebo jsou přímo přistavěny ke stávajícím vilám.</p> <p>Navržená struktura vytváří nový uliční profil v ulici Milady Horákové a svým obchodním parterem vytváří možnost pro zlepšení veřejného prostoru v této lokalitě.</p>	
Anotace (anglická):	<p>The thesis deals with the finishing of the area near by Milada Horáková street in Prague 6, very near to Letná Park.</p> <p>The draft keeps most of the existing villas and subsequently solves the completions of smaller solitary objects wich are located separately or are directly added to the existing villas.</p> <p>The suggested structure creates a new street profile in Milady Horáková street and with its commercial ground floor creates the opportunity for improving a public space in this locality.</p>	

Prohlášení autora

Prohlašuji, že jsem předloženou diplomovou prací vypracoval samostatně a že jsem uvedl veškeré použité informační zdroje v souladu s „Metodickým pokynem o etické přípravě vysokoškolských závěrečných prací.“

V Praze dne 26. května 2017

podpis autora-diplomanta

PŘEDMLUVA

ZADÁNÍ PRÁCE

Práce se zabývá dostavbou území při ulici Milady Horákové v Praze 6 Dejvicích v těsné blízkosti Letenského parku.

Návrh zachovává většinu stávajících vil a následně řeší dostavbou menších solitérních objektů, které jsou umístěny samostatně nebo jsou přímo přistavěny ke stávajícím vilám.

Navržená struktura vytváří nový uliční profil v ulici Milady Horákové a svým obchodním parterem vytváří možnost pro zlepšení veřejného prostoru v této lokalitě.

Navrhované řešení uvažuje budoucí - více než reálnou, výstavbu železniční tratě, vedenou pod povrchem. Nově vzniklý prostor je s ulicí Milady Horákové příčně propojován "švi", které umožňují propojení prostorů a dále pak vytvoření vstupních prostor do administrativních domů a obchodního parteru.

CÍLE PROJEKTU

- 1 - Vytvoření hraniční linie mezi vilovou částí na severu a rušnou ulicí Milady Horákové na jihu.
- 2 - Zachování většiny historicky cenných objektů a jejich zakomponování do nově navrženého hmotového řešení.
- 3 - Zachování vizuálního projevu stávajících vil včetně vnitřního traktování, avšak s novou funkční náplní - administrativa. Stávající objekty jsou dostavovány na severní straně (vyjíměčně z boční části) tak, aby byla podpořena jejich role na hraně uliční čáry - veřejného prostoru.
- 4 - Navrhované řešení uvažuje budoucí výstavbu železniční tratě, vedenou pod povrchem.
- 5 - Navržený prostor je částečně akusticky oddělen navrženou zelení.

MÍSTO

Jen málokterému místu v Praze bylo ve 20. století věnováno tolik pozornosti jako Letenské pláni. Množství studií, soutěží a projektů jde do desítek a k podobě tohoto volného prostoru uprostřed města vyjádřila svůj názor většina významnějších meziválečných architektů.

Nakonec - souhrou různých okolností - zvítězilo prozíravé rozhodnutí ponechat pláň volnou a nesnažit se násilně regulovat ani její bezprostřední okolí.

Volný prostor pláně je tak obklopen různorodou zástavbou, která vychází ze struktury přilehlých čtvrtí.

Na severovýchodě, směrem k Holešovicím, je pláň ohraničena budovami ministerstva vnitra a činžovním domem "Molocho", tedy stavbami, které hmotou i měřítkem reagují na souvislou blokovou zástavbu za sebou.

Na severní straně následuje nízká dlouhá hmota stadionu Sparty, která tvoří předěl mezi oblastí činžovních domů a bubenečskou vilovou čtvrtí.

Ta se rozprostírá mezi třídou Milady Horákové a Stromovkou, přičemž vilami na západním okraji pláně je propojena s vilovou čtvrtí na baštách barokního opevnění.

Okolí Letenské pláně je tedy definováno kompaktně a jasně - na severovýchodě ministerstvo a činžovní domy, severní hranu ovládá nízký stadion a celá západní část patří nízkému horizontu vilkové zástavby, nad kterou vystupují jen stromy a na jižním okraji dominanty věží chrámu sv. Víta.

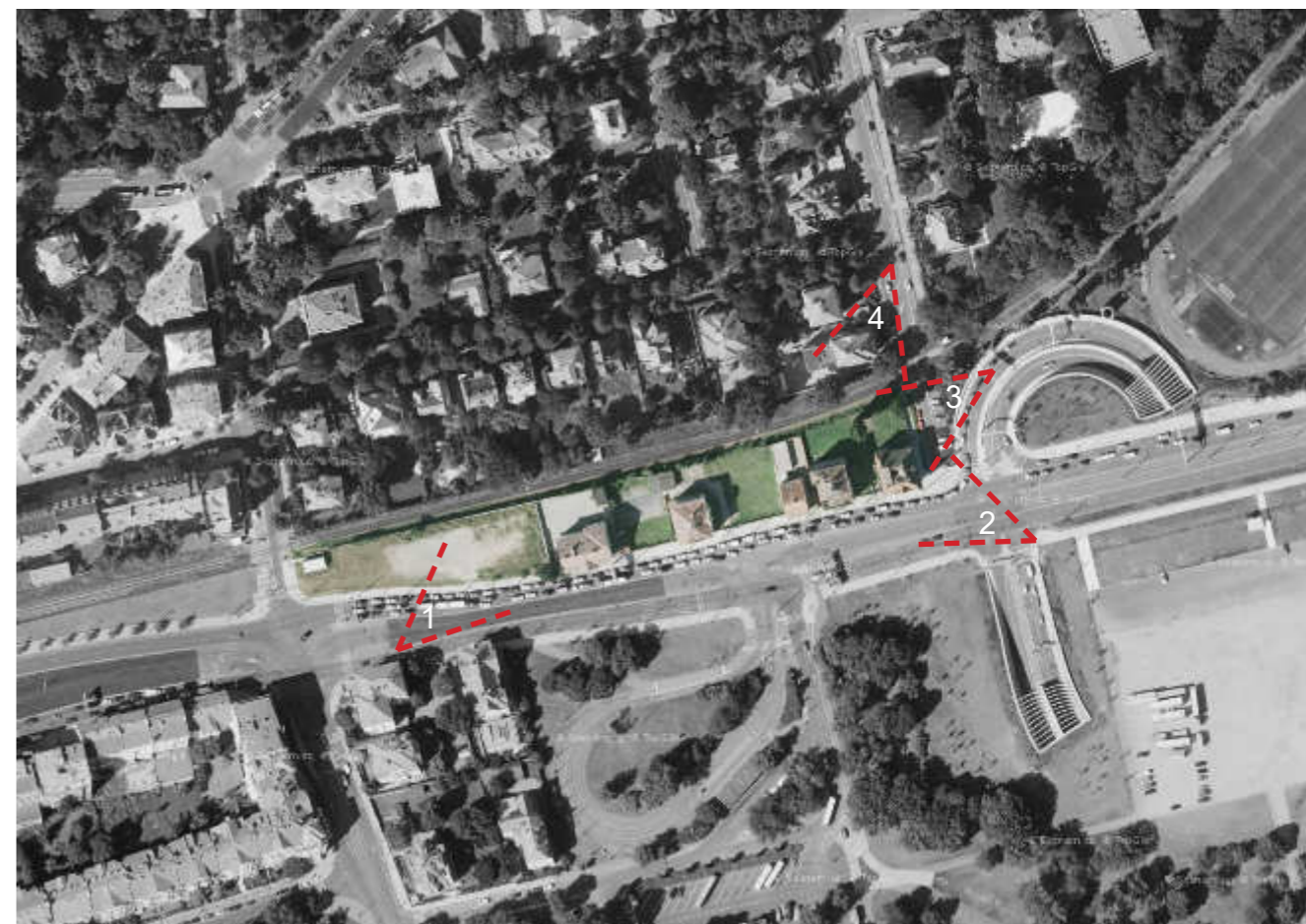
Případ záměru demolice tří vilových domů na Letné a zdánlivě bezelstné snahy investorů pomoci městu s regulací

(článek pro Věstník Klubu Za starou Prahu 3/2003)

<http://stary-web.zastarouprahu.cz/kauzu/letna/v3-2003.htm>

ANALYTICKÁ ČÁST





Řešený pozemek je vymezen železniční tratí a rušnou ulicí Milady Horákové od křižovatky Špejchar k výjezdu z tunelu Blanka.

Celé území představuje přechod mezi klidnou vilovou čtvrtí, umístěnou severně za tratí, a dopravně zatíženou hlavní komunikací na jihu při ulici Milady Horákové, vedoucí souběžně s letenskou plání.

Na pozemku je umístěno pět soliterních činžovních vil, které jsou částečně využívány jako kancelářské prostory.

1. vila (pořadí určeno od stadionu Sparty) - Cukrárna je půdorysně velice členitá s možným propojením se zahradou v severní části. Hlavní komunikační prostor - schodiště, je umístěn na severo-západní straně objektu. Za hlavní fasády lze považovat jižní a východní stranu.
2. vila - Roškotova, představuje velkorysý objekt s čistými dispozicemi umístěných ve třech traktech.
3. vila z roku 1939 je svou orientací a velikostí nevyhovující pro uvažovaný koncept a proto není dále uvažována k dalšímu využití.
4. vila s výraznou fasádou k ulici Milady Horákové a 5. vila - Nádražní, s centrálním komunikačním traktem rovnoběžným s ulicí vybízí k bočnímu napojení nové hmoty.

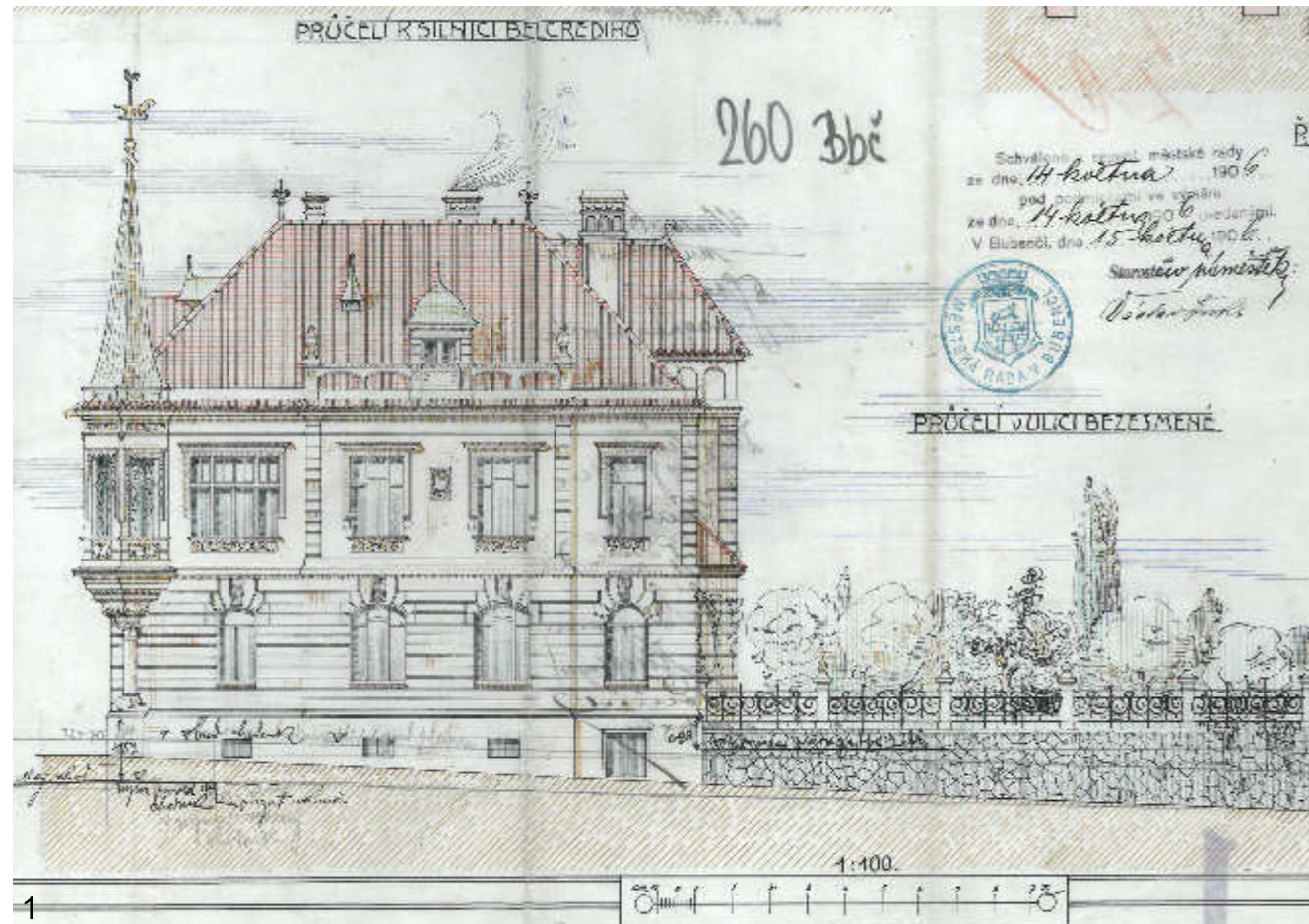
1 ul. Milady Horákové pohled od Letné

2 ul. Milady Horákové pohled od Hradčanské

3 železniční trať (budoucí cyklostezka) v přímém kontaktu se zájmovým územím

4 nadhledová fotografie s panoramatem Hradčan

HISTORIE LOKALITY



Vily při třídě Milady Horákové mezi ulicemi Pelléova a U Vorlíků vznikly na přelomu 19. a 20. století jako součást vilové kolonie, která se táhne od Letné až ke Stromovce. Stojí na poměrně úzkém pásu mezi ulicí a tratí a představují jakousi vstupní bránu do vilové čtvrti, která patří k nejpozoruhodnějším v Praze. Na opačné straně téhož bloku a v jeho okolí jsou totiž vily od Jana Kouly, Jana Kotěry, Dušana Jurkoviče a dalších významných architektů.

Celá vilová čtvrť včetně domů při třídě Milady Horákové je prohlášena památkovou zónou. Jižní fronta ulice Milady Horákové mezi Pelléovou a U Vorlíků čítá celkem sedm vilových domů v zahradách. Dvě krajní vily - čp. 179 a 260 - jsou delší doby neobydlené a úměrně k tomu zchátralé, ostatní jsou normálně užívány a některé byly nedávno opraveny.

Hlavní příčinou neutěšeného stavu krajních vil při ulici U Vorlíků je stavební uzávěra, která byla na celé území uvalena z důvodu výstavby městského okruhu a rychlodráhy na Kladno.

Ještě v 80. letech se počítalo s demolicí celé fronty domů, na jejichž místě měla probíhat otevřená dálnice okruhu. V 90. letech byl otevřený okruh nahrazen tunelem, jehož vyústění bylo na nátlak památkových orgánů posunuto na pozemek hřiště Sparty.

Zmíněné vily tak byly demolicí ušetřeny. I přes nesouhlas památkářů však projekt okruhu počítá s demolicí dvou vil na opačné straně fronty, a to z důvodu povrchového hloubení tunelu. Demolici prvního domu (čp. 154) památkáři nakonec připustili, u druhého (čp. 96) však stále trvají na zachování. Ze sedmi vil tedy má zůstat šest (v horším případě pět) a demolice se rozhodně nedotkne objektů na nároží ulic Milady Horákové a U Vorlíků, na jejichž odstranění má ovšem zájem investor plánované novostavby.

Méně aktuální je problém rychlodráhy Praha - letiště - Kladno, která byla plánována v místě dnešní jednokolejné Buštěhradské dráhy. Smělé plány totiž zatím skončily na politickém sporu, zda se má stavět rychlodráha nebo prodloužit metro.

Ve druhém případě může mít dráha dvojí řešení - tunel nebo povrchové vedení. V prvním případě je problém v částečné kolizi s tunelem okruhu, ve druhém s malou šíří dnešní dráhy, kterou bude třeba rozšířit na úkor zahrad. Nicméně v obou případech nevyžaduje projekt žádné demolice historické zástavby.

Případ záměru demolice tří vilových domů na Letné a zdánlivě bezelstné snahy investorů pomoci městu s regulací

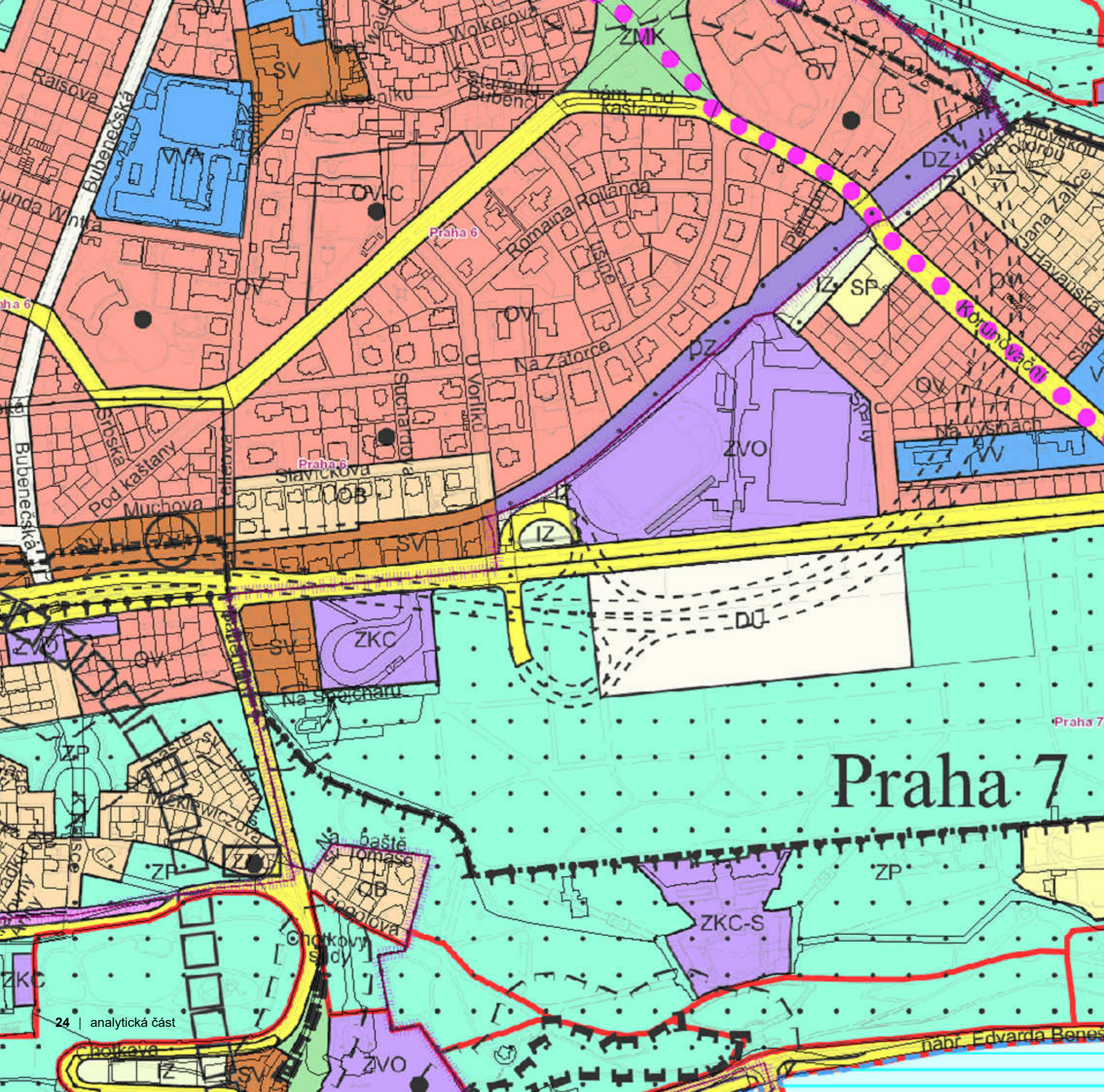
(článek pro Věstník Klubu Za starou Prahu 3/2003)

<http://stary-web.zastarouprahu.cz/kauzu/letna/v3-2003.htm>

1 pohled z ul. U Vorlíků 1906

2 letecké měřické snímkování

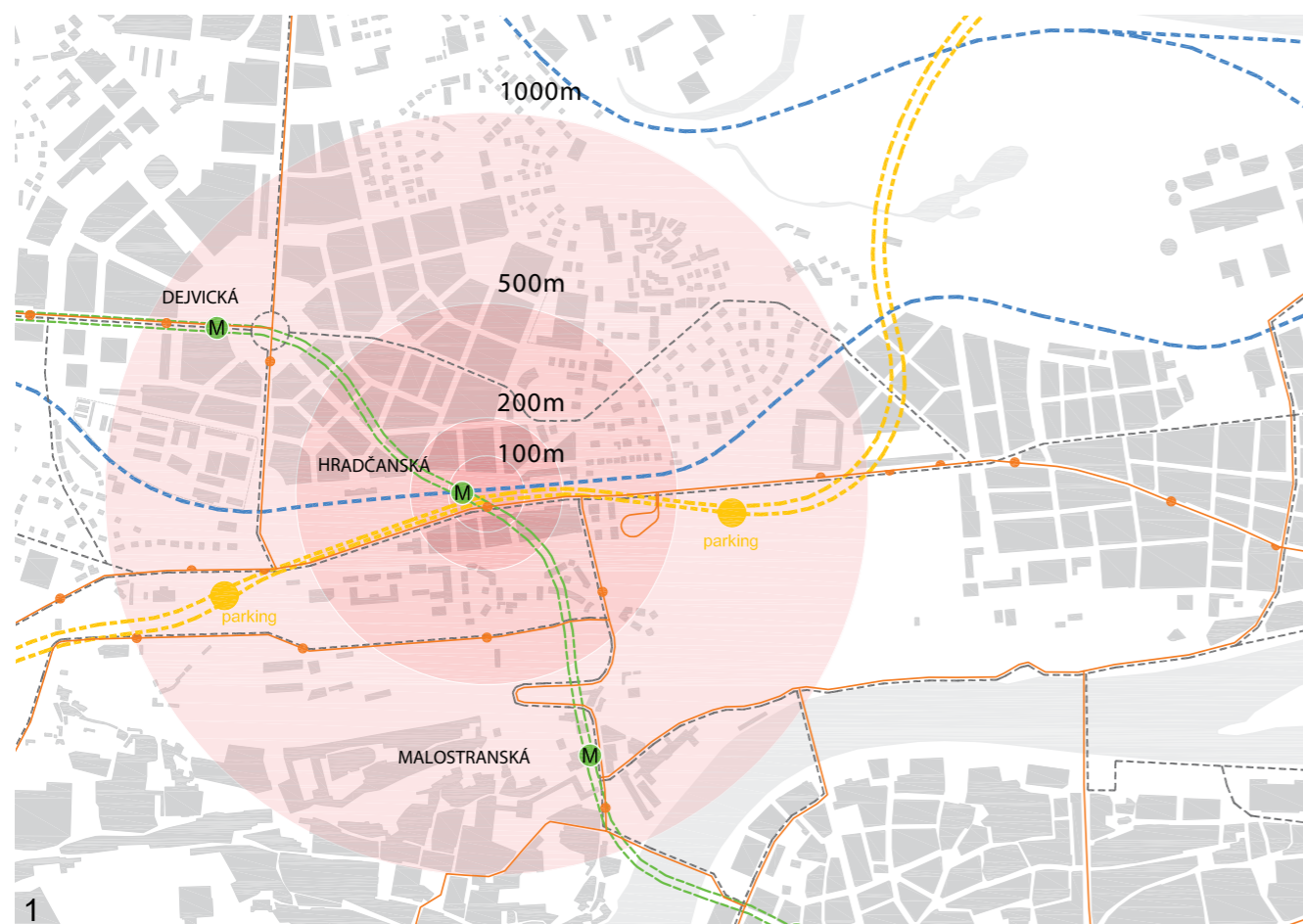
3 ul. Milady Horákové pohled od Letné



územní plán

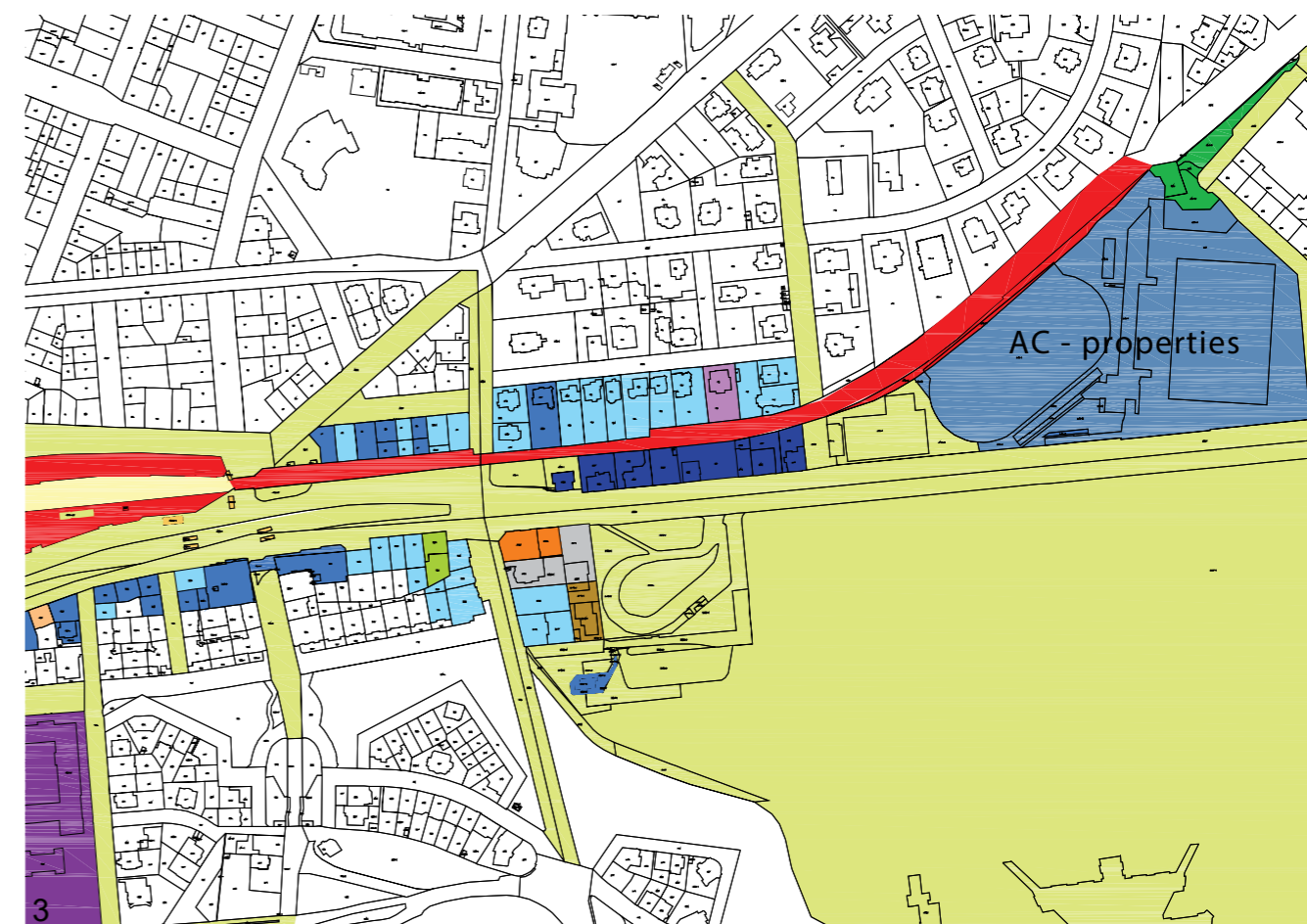
- POLYFUNKČNÍ ÚZEMÍ**
- ODYŠŤA
 - o1 obytná
 - o2 občanská
 - SMIŠŤANÁ
 - o3 občanská
 - o4 občanská
 - VÝROBY A SLUŽBY
 - o5 výroba a služby
 - o6 výroba a služby
 - SPORT A REKREACE
 - o7 sportovní
 - o8 sportovní
 - ZVLÁŠŤ KONTAKTY
 - o9 kontaktní
 - o10 kontaktní
 - o11 kontaktní
 - o12 kontaktní
 - o13 kontaktní
 - MONOFUNKČNÍ PLOCHY
 - VERŠENÉ VYUŽITÍ
 - o14 veršené využití
 - o15 veršené využití
 - DOPRAVA
 - o16 doprava
 - o17 doprava
 - o18 doprava
 - o19 doprava
 - o20 doprava
 - o21 doprava
 - o22 doprava
 - LEŽU
 - o23 ležou
 - LEŽU
 - o24 ležou
 - LEŽU
 - o25 ležou
 - LEŽU
 - o26 ležou
 - LEŽU
 - o27 ležou
 - LEŽU
 - o28 ležou
 - LEŽU
 - o29 ležou
 - LEŽU
 - o30 ležou
 - LEŽU
 - o31 ležou
 - LEŽU
 - o32 ležou
 - LEŽU
 - o33 ležou
 - LEŽU
 - o34 ležou
 - LEŽU
 - o35 ležou
 - LEŽU
 - o36 ležou
 - LEŽU
 - o37 ležou
 - LEŽU
 - o38 ležou
 - LEŽU
 - o39 ležou
 - LEŽU
 - o40 ležou
 - LEŽU
 - o41 ležou
 - LEŽU
 - o42 ležou
 - LEŽU
 - o43 ležou
 - LEŽU
 - o44 ležou
 - LEŽU
 - o45 ležou
 - LEŽU
 - o46 ležou
 - LEŽU
 - o47 ležou
 - LEŽU
 - o48 ležou
 - LEŽU
 - o49 ležou
 - LEŽU
 - o50 ležou
 - LEŽU
 - o51 ležou
 - LEŽU
 - o52 ležou
 - LEŽU
 - o53 ležou
 - LEŽU
 - o54 ležou
 - LEŽU
 - o55 ležou
 - LEŽU
 - o56 ležou
 - LEŽU
 - o57 ležou
 - LEŽU
 - o58 ležou
 - LEŽU
 - o59 ležou
 - LEŽU
 - o60 ležou
 - LEŽU
 - o61 ležou
 - LEŽU
 - o62 ležou
 - LEŽU
 - o63 ležou
 - LEŽU
 - o64 ležou
 - LEŽU
 - o65 ležou
 - LEŽU
 - o66 ležou
 - LEŽU
 - o67 ležou
 - LEŽU
 - o68 ležou
 - LEŽU
 - o69 ležou
 - LEŽU
 - o70 ležou
 - LEŽU
 - o71 ležou
 - LEŽU
 - o72 ležou
 - LEŽU
 - o73 ležou
 - LEŽU
 - o74 ležou
 - LEŽU
 - o75 ležou
 - LEŽU
 - o76 ležou
 - LEŽU
 - o77 ležou
 - LEŽU
 - o78 ležou
 - LEŽU
 - o79 ležou
 - LEŽU
 - o80 ležou
 - LEŽU
 - o81 ležou
 - LEŽU
 - o82 ležou
 - LEŽU
 - o83 ležou
 - LEŽU
 - o84 ležou
 - LEŽU
 - o85 ležou
 - LEŽU
 - o86 ležou
 - LEŽU
 - o87 ležou
 - LEŽU
 - o88 ležou
 - LEŽU
 - o89 ležou
 - LEŽU
 - o90 ležou
 - LEŽU
 - o91 ležou
 - LEŽU
 - o92 ležou
 - LEŽU
 - o93 ležou
 - LEŽU
 - o94 ležou
 - LEŽU
 - o95 ležou
 - LEŽU
 - o96 ležou
 - LEŽU
 - o97 ležou
 - LEŽU
 - o98 ležou
 - LEŽU
 - o99 ležou
 - LEŽU
 - o100 ležou

DOPRAVNÍ NÁVAZNOST

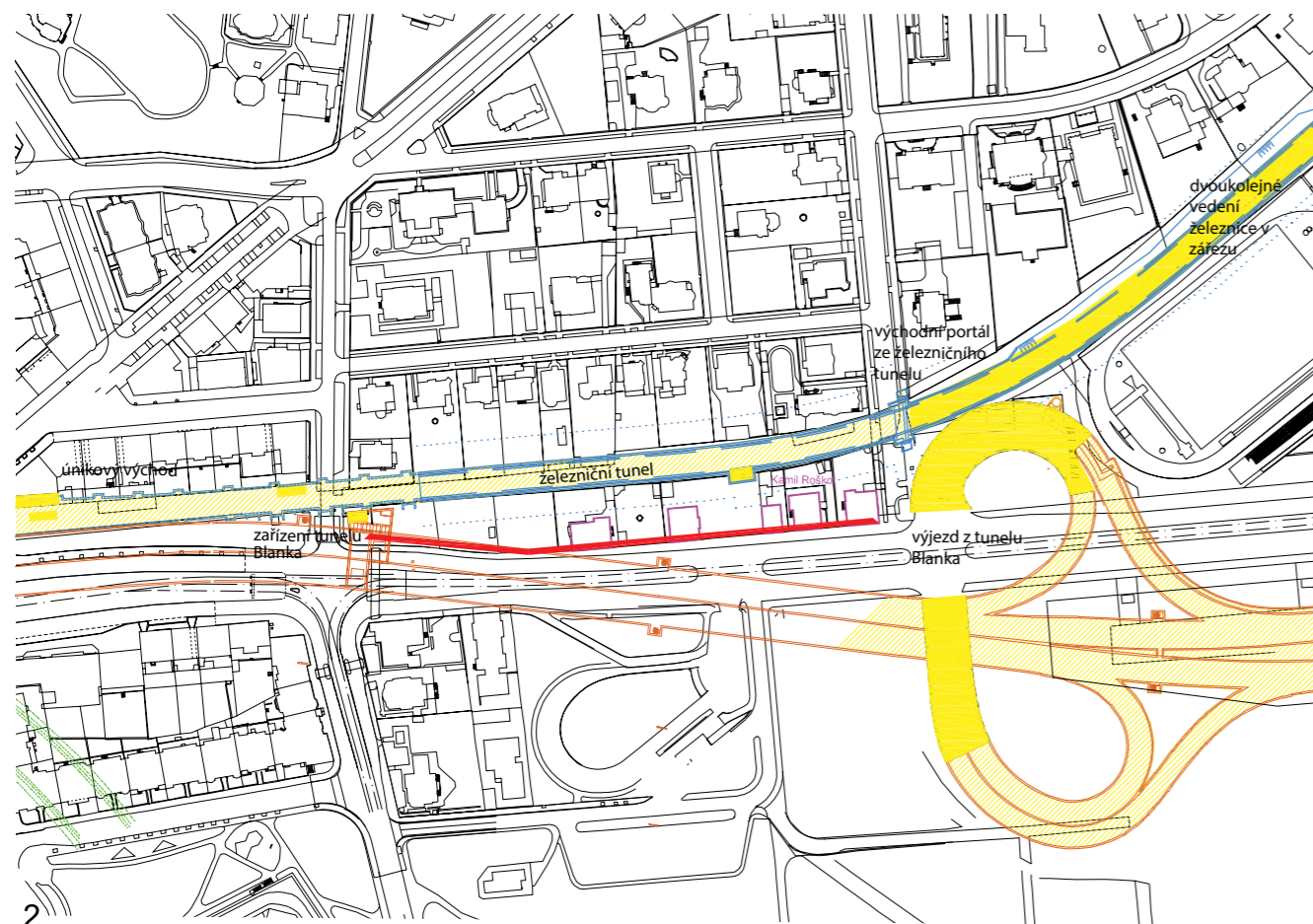


1

MAJETKOVÉ POMĚRY




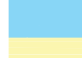







3



2

- 1 Dopravní návaznost v širším okolí zájmové lokality
50-100m tunel Blanka
200-500m docházková vzdálenost stanice metra a stanice železnice Hradčanská
1000m Malostranská
1000m Dejvická
- 2 Dopravní návaznost v přilehlém okolí zájmové lokality
cyklotrasa nad zahloubeným železničním koridorem
- 3 Situace majetkových poměrů v lokalitě Hradčanská - Letňany

právnícké osoby		SŽDC		Ganya International	
fyzické osoby		ministerstvo obrany		Letná - park centrum	
ČD		Hlavní město Praha		AC - properties	

SOUČASNÉ VYUŽITÍ ÚZEMÍ



1	louky, pastviny, travnatá lada
2	zahradní čtvrti
3	zahrady
4	vinice
5	sady produkční
6	sady opuštěné
7	zahrady rodinných domů a činžovních vil
8	nelesní porosty dřevin zapojené se strumy
9	nelesní porosty dřevin zapojené s keří
10	nelesní porosty dřevin zap. se stromy a keří
11	nelesní porosty dřevin nezapojené se strumy
12	nelesní porosty dřevin nezapojené s keří
13	nelesní porosty dřevin nezap. se stromy a keří
14	doprovodná vegetace
15	mokřadní porosty bez dřevin
16	lesy
17	lesoparky
18	parky
19	hřištiny
20	parkové upravené plochy
21	rekreační areály přírodní
22	rekreační areály sportovní
23	rekreační a zahradkové osady
24	golfová hřiště
25	rekreační areály vzdělávací - ZOO, botanická z.
26	sportovní areály lokální
27	sportovní areály městské

28	polikliniky, ordinace
29	hygienické stanice
30	nemocnice
31	záchranná služba
32	hasiči
33	policie
34	armáda
35	vězeňství
36	městská správa
37	státní správa
38	zastupitelské úřady a rezidence
39	veřejnoprávní média, klubová zařízení apod.
40	kultura
41	církev
42	věda, výzkum
43	vysoké školy - výuka
44	vysoké školy kampusy
45	vysoké školy ubytování
46	školy střední, vyšší, spec. a ust. škol. zařízení
47	školy mateřské a základní
48	sociální služby ambulanti
49	sociální služby bytové
50	polyfunkční občan. vybavení vef. infrastruktury
51	rodinné domy a činžovní vily
52	bytové domy
53	polyfunkční rodinné a bytové domy

54	ubytování
55	stravování
56	služby komunální
57	pošty
58	veterinární kliniky, zvířecí útulky
59	obchody lokální
60	obchody - stavebniny, autobazary
61	administrativa, komerční služby
62	obchodní centra
63	administrativní centra
64	výstaviště
65	kongresová centra
66	multifunkční areály a stadiony
67	polyfunkční občanské vybavení
68	neruší výroba, dílny, drobné sklady
69	podnikatelské parky
70	plochy a zařízení fromadní dopravy
71	tramvajové vozovny
72	autobusová nádraží
73	depa metra
74	garáže autobusů
75	garáže
76	parkoviště vybraná
77	parkoviště P+R
78	servisní a provozní dopravní plochy a zařízení
79	čerpací stanice pohonných hmot
80	dálnice, rychlostní komunikace, Pražský okruh

81	doprava vodní
82	plochy s objekty Letiště Praha /Ruzyně
83	plochy Letiště Praha /Ruzyně
84	plochy s objekty vojenských letišť
85	plochy vojenských letišť
86	plochy s objekty oslabných letišť
87	plochy oslabných letišť
88	plochy s objekty železnice
89	plochy železnice
90	železniční vlečky
91	nákladní terminály ve vazbě na železniční dop.
92	průmyslová výroba, ruční výrobní provozy
93	zemědělská výroba
94	skladování a distribuce
95	zásobování vodou
96	odkanalizování
97	zásobování teplem
98	zásobování elektrickou energií
99	zásobování plynem
100	přenos informací
101	polyfunkční technická infrastruktura
102	nakládání s odpady - sběrný, sběrné dvory
103	nakládání s odpady - spalovny
104	nakládání s odpady - skládky
105	těžba surovin

106	pole produkční
107	pole - úhor
108	vodní toky a plochy
109	významné ulice, slavnice
110	ulice, slavnice
111	cesty
112	pěšiny
113	pěší proustranství
114	staveniště
115	devastovaná území bez staveb, deponie
116	plochy bez využití - proluky
117	nevyužívané objekty a plochy s objekty
118	nevyužívané plochy s nálety dřevin
119	nezjištěno

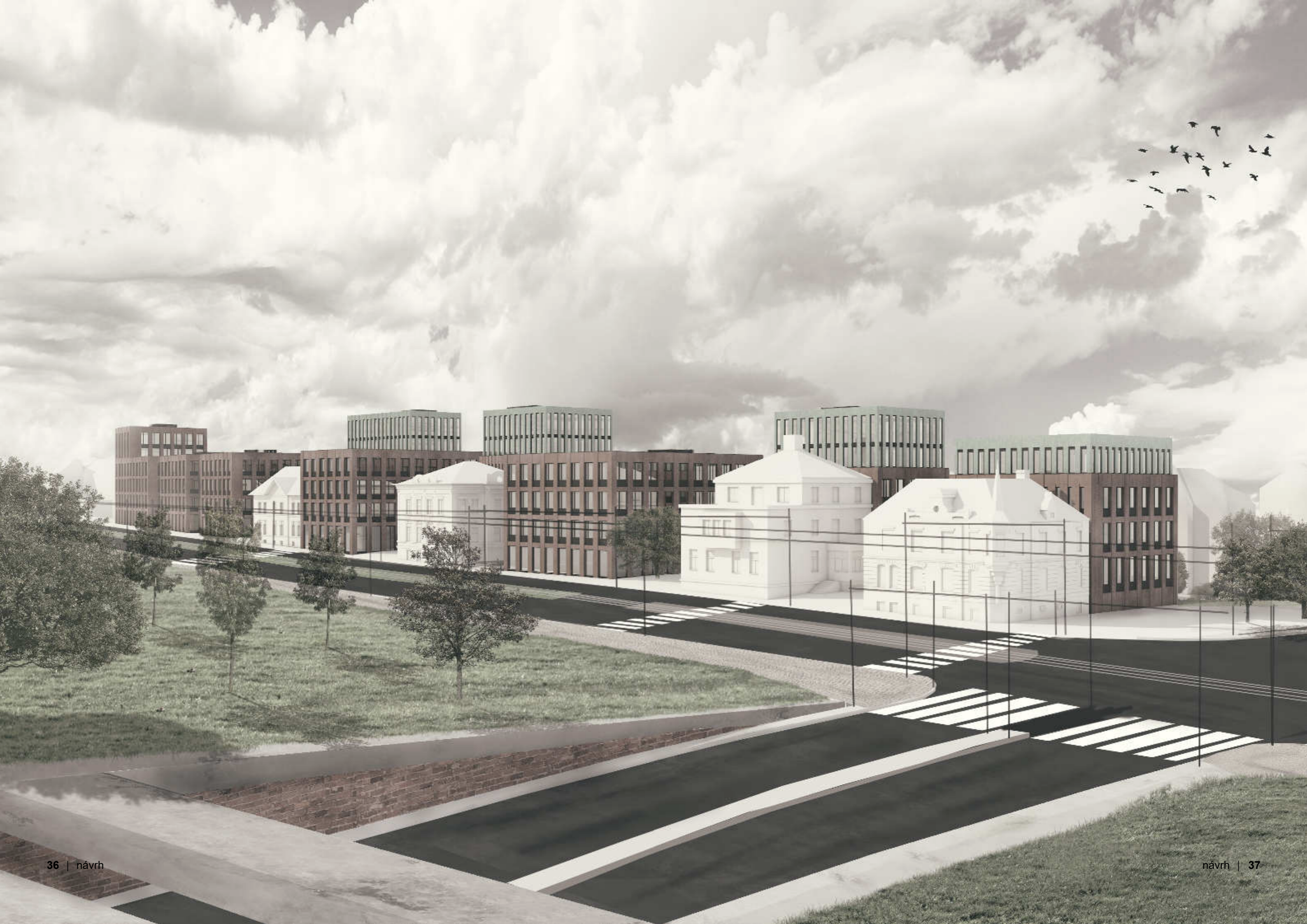
© IPR Praha

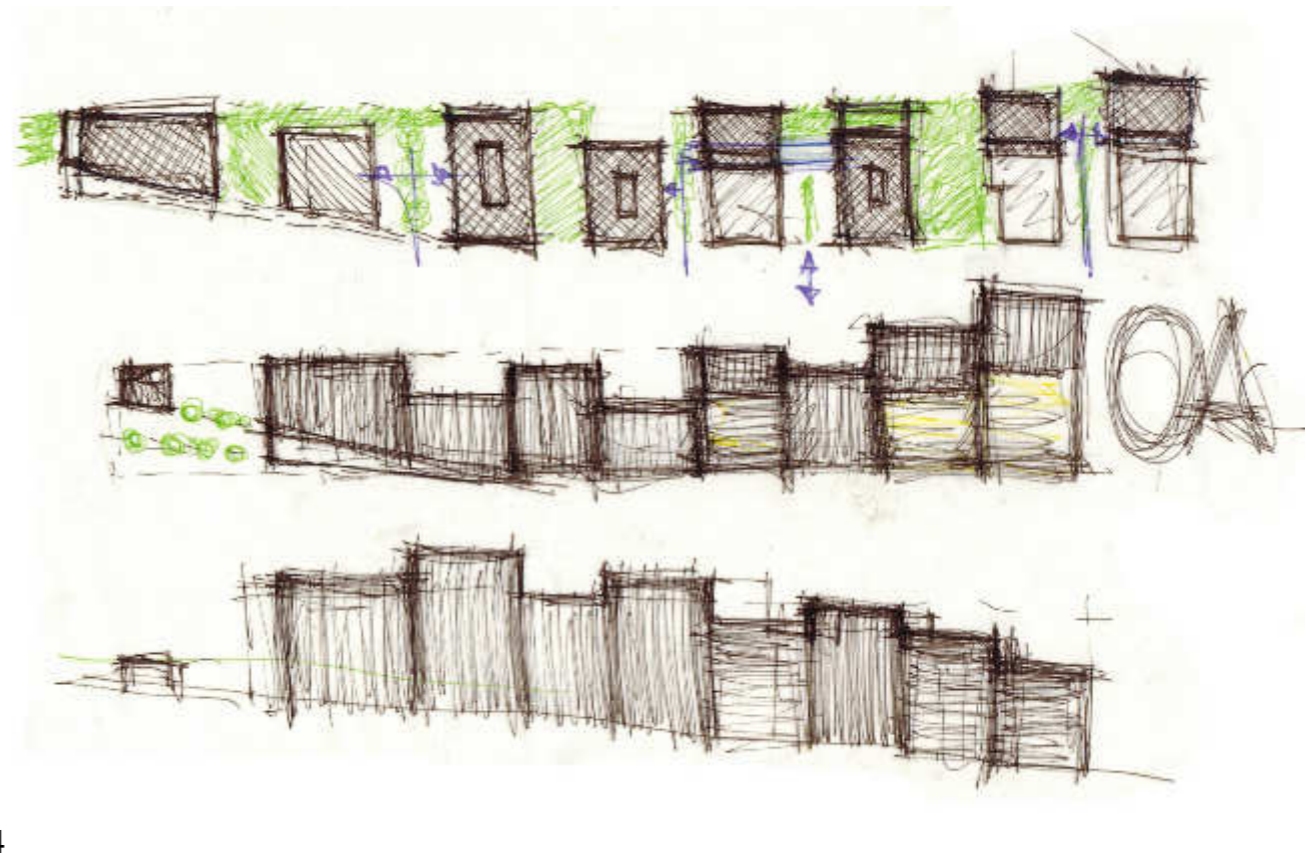
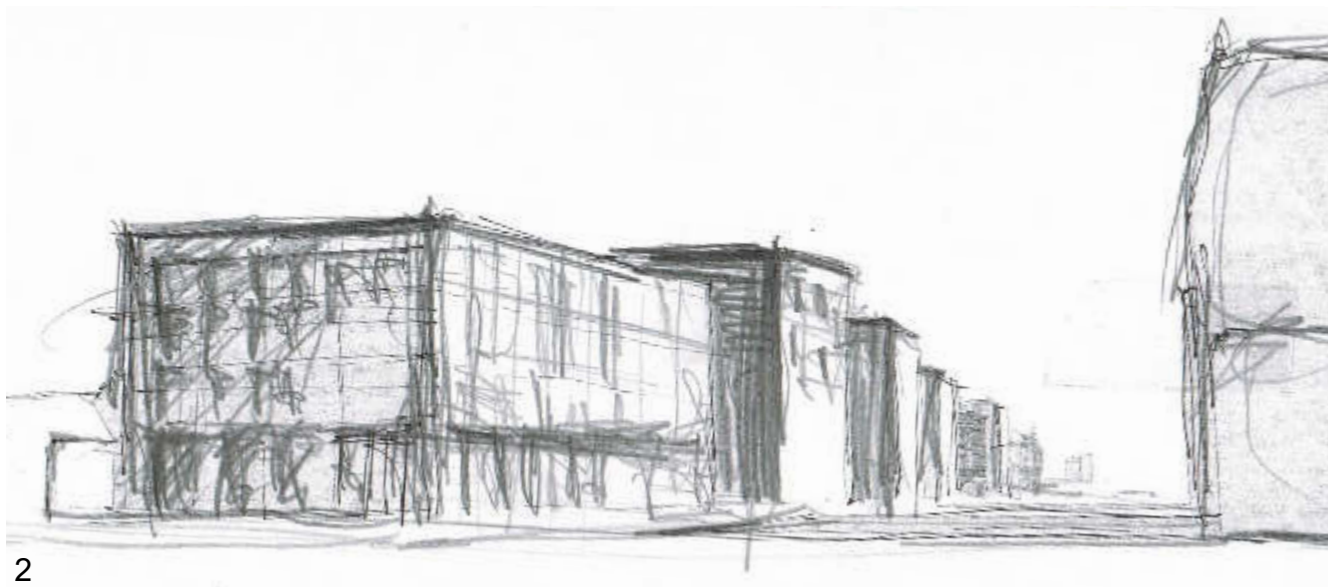
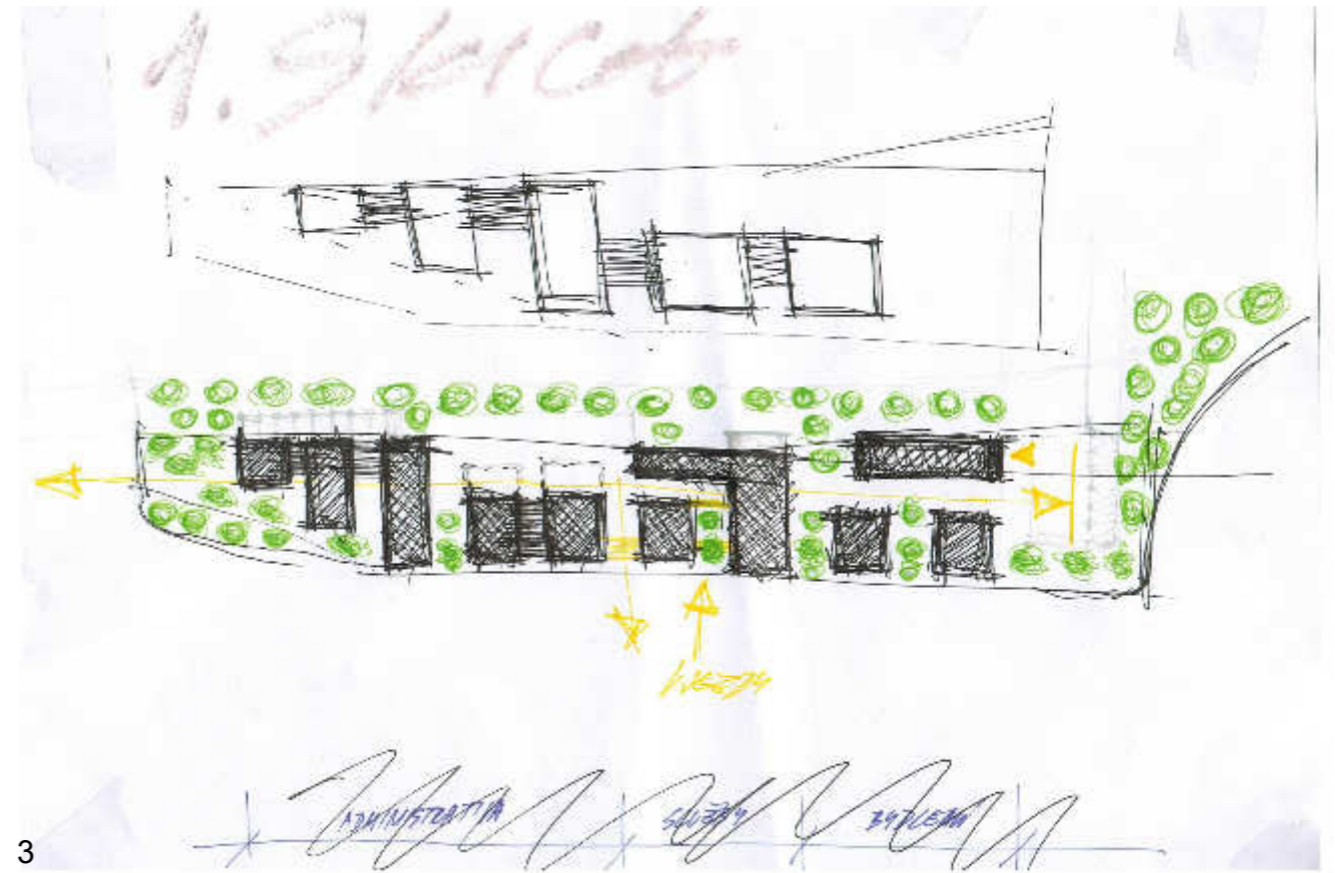
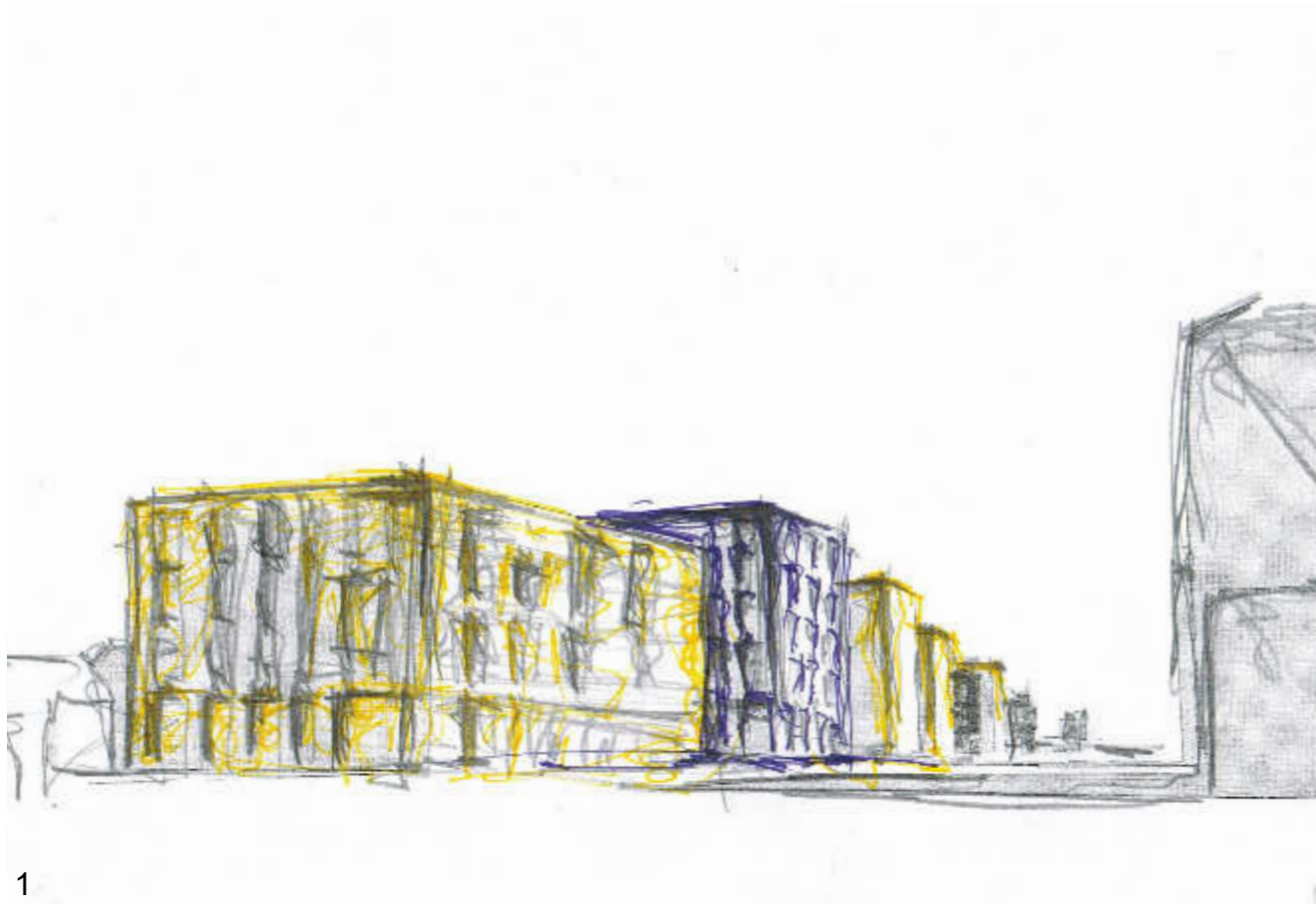
Průmyslová zóna
Digitální katastrální mapa a 3D model katastrální mapy (LK 2014)
v ČDp

NÁVRH









KONCEPT



5

Navrhují administrativní soubor staveb - Obchodně administrativní centrum Letná.

Prezentuji domy, které svým měřítkem výrazně nevyčnávají nad stávající objekty, ale zároveň jsou schopny efektivně pokrýt požadavky na dnešní kancelářské prostory.

Umístuji věže směrem do prostoru stanice Hradčanská, abych se vyrovnal protilehlým domům.

Vytvářím kulisu z přistavovaných hmot ke stávajícím domům a hmotu navyšuji, aby bylo možno si prohlédnout krásu letenské pláně nad střechami historických domů.

Obohacuji veřejný prostor obchodním parterem.

Přenáším stávající železniční trať do země a na nově vzniklém prostoru buduji cyklotrasu.

6



1-2 hledání prostorové formy (pohled od stanice Hradčanské)

3-5 hledání půdorysné formy

6 navržené půdorysné schéma souboru staveb

KOMPOZIČNÍ SCHÉMA ZASTAVBY

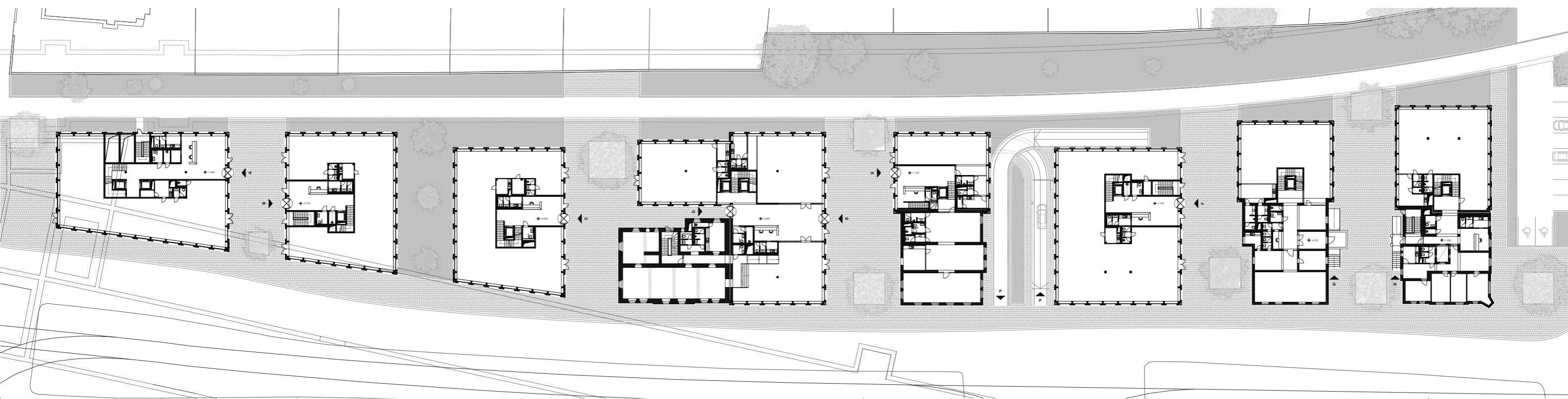




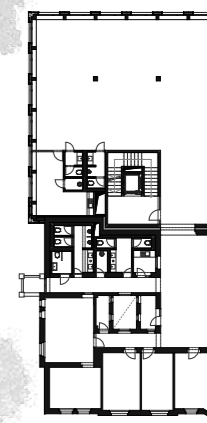
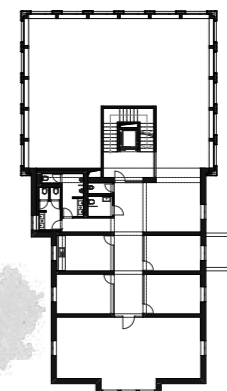
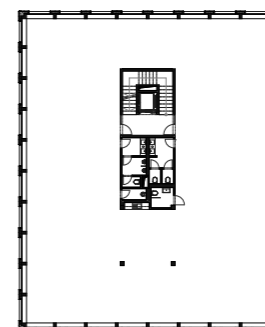
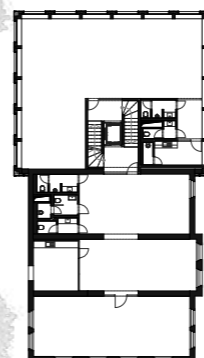
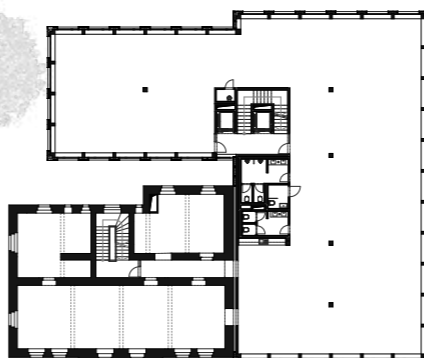
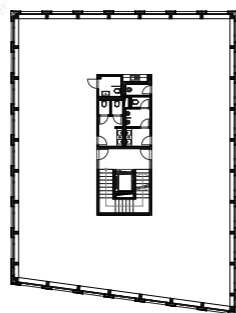
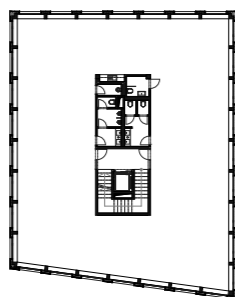
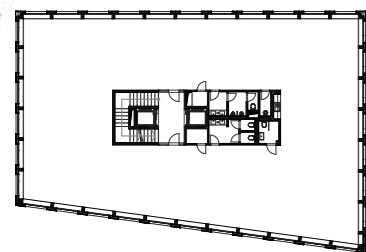
SCHWIMMPLAN



SITUACE ŠIRŠÍCH VZTAHŮ



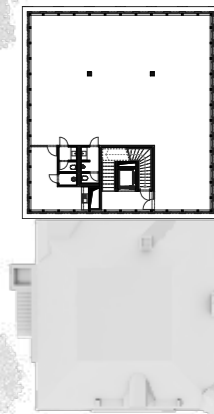
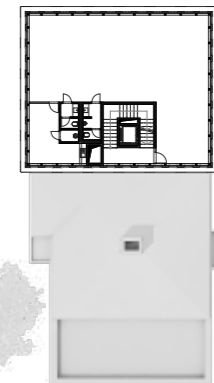
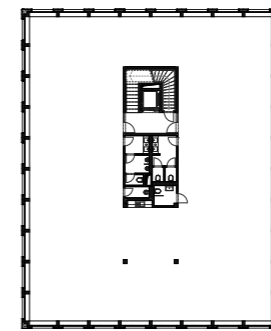
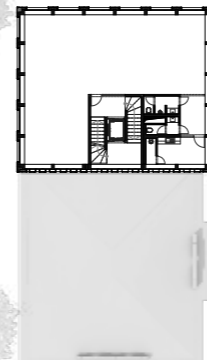
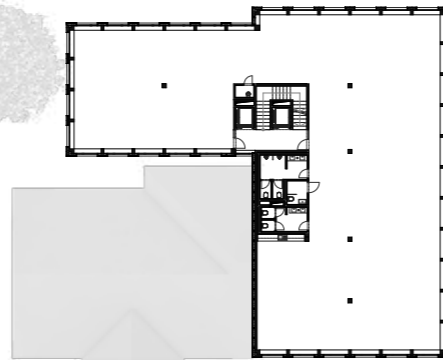
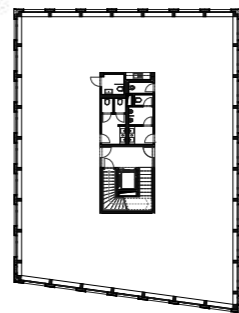
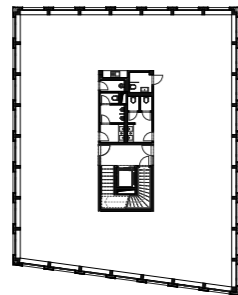
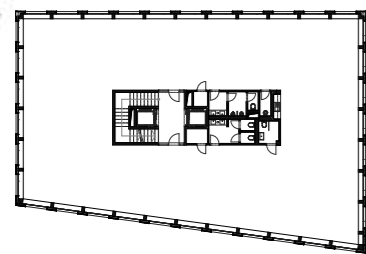
PŮDORYS 1.NP (OBCHODNÍ PARTER)



L E T N A



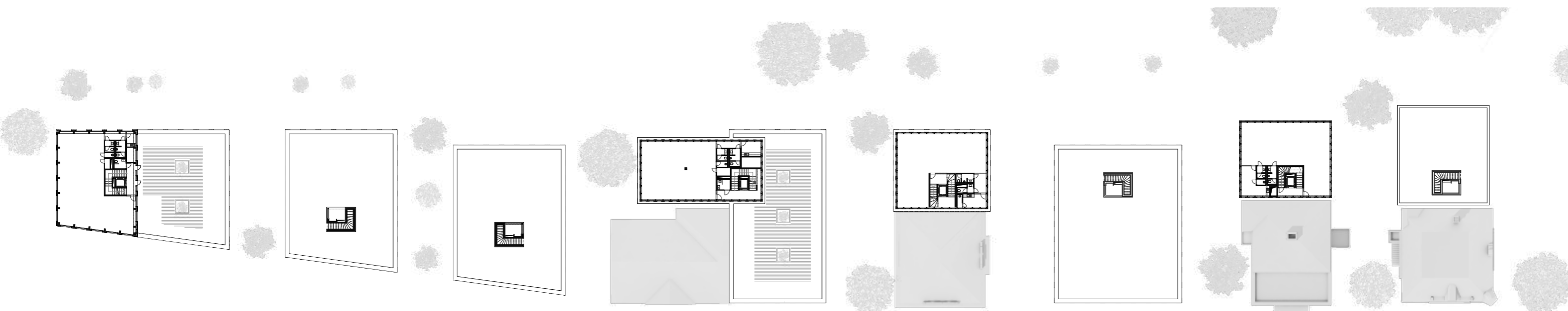
PŮDORYS 2. NP - 3. NP (TYPICKÉ)



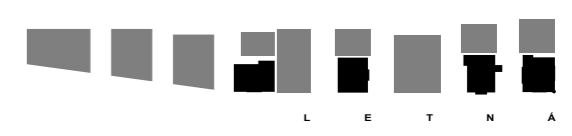
L E T N A



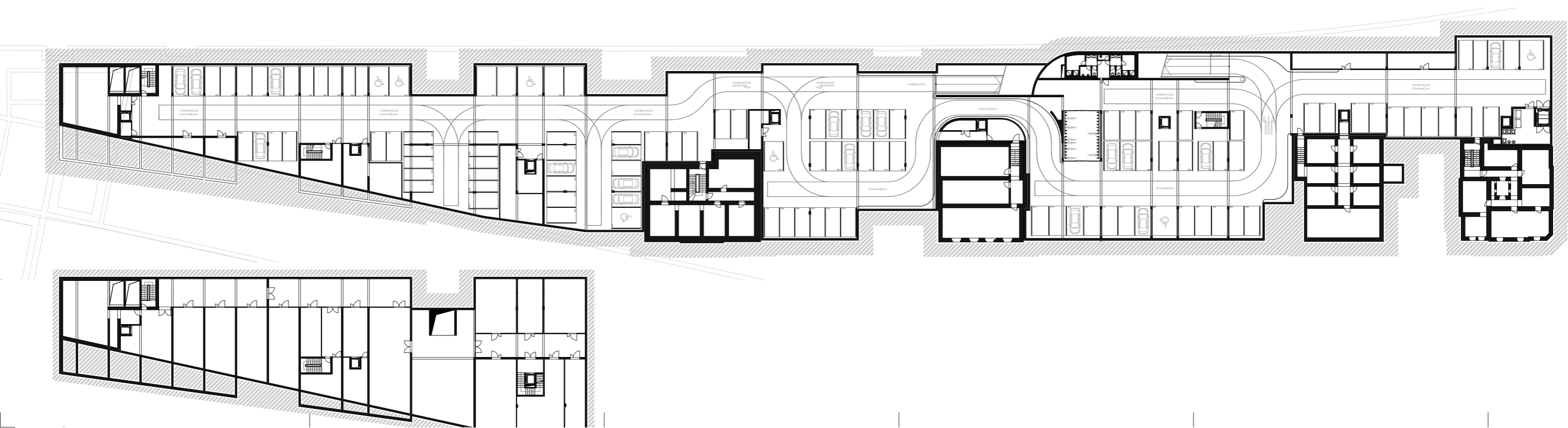
PŮDORYS 4. NP



PŮDORYS 5. NP (TERASY)



PŮDORYS 6. NP (UKONČUJÍCÍ PODLAŽÍ)



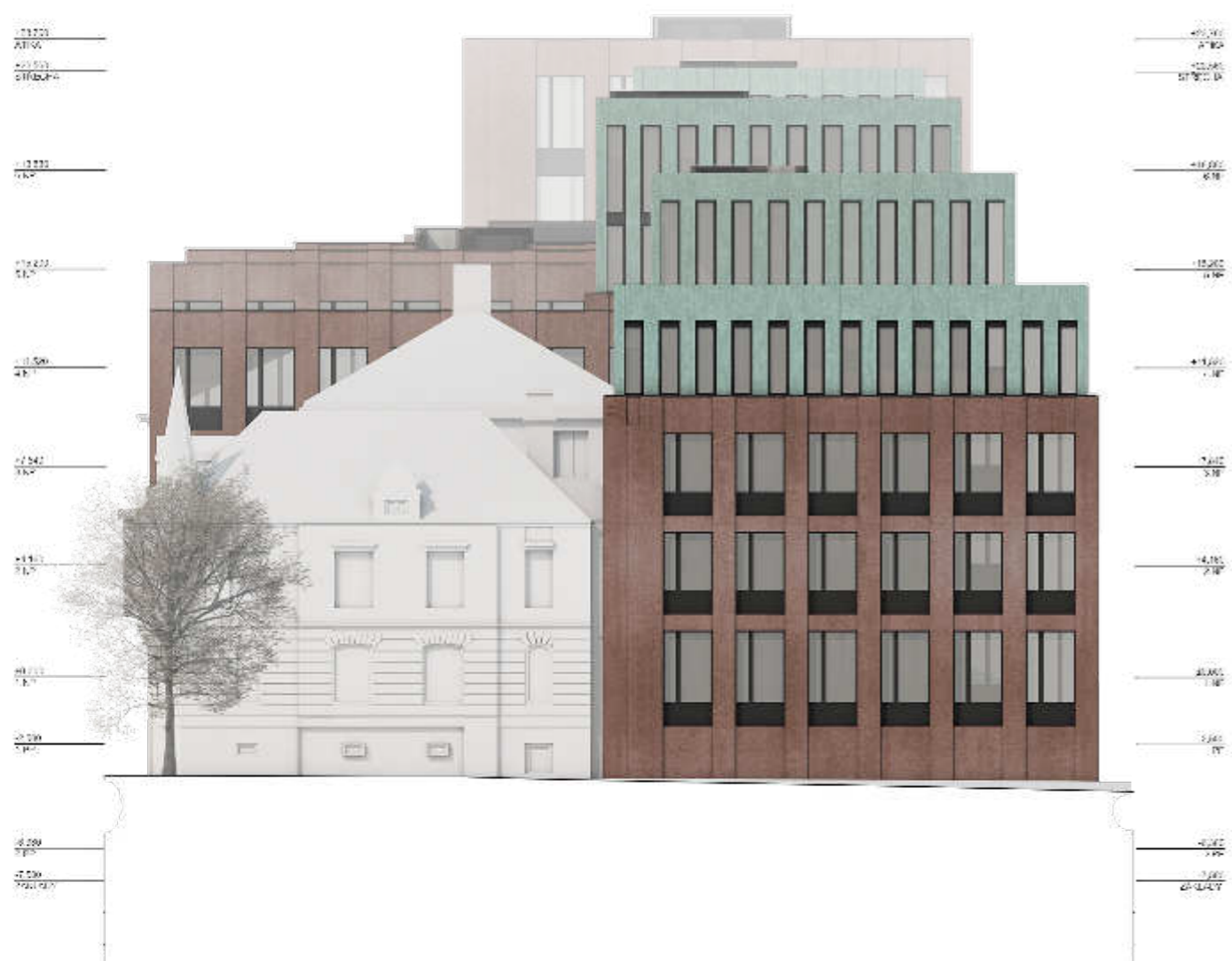
PŮDORYS 2. PP - GARÁŽE + 1.PP - TECH.



POHLED JIŽNÍ (ČELNÍ)



POHLED SEVERNÍ (ZADNÍ)



1:250
 POHLED VÝCHODNÍ (OD LETNÉ)

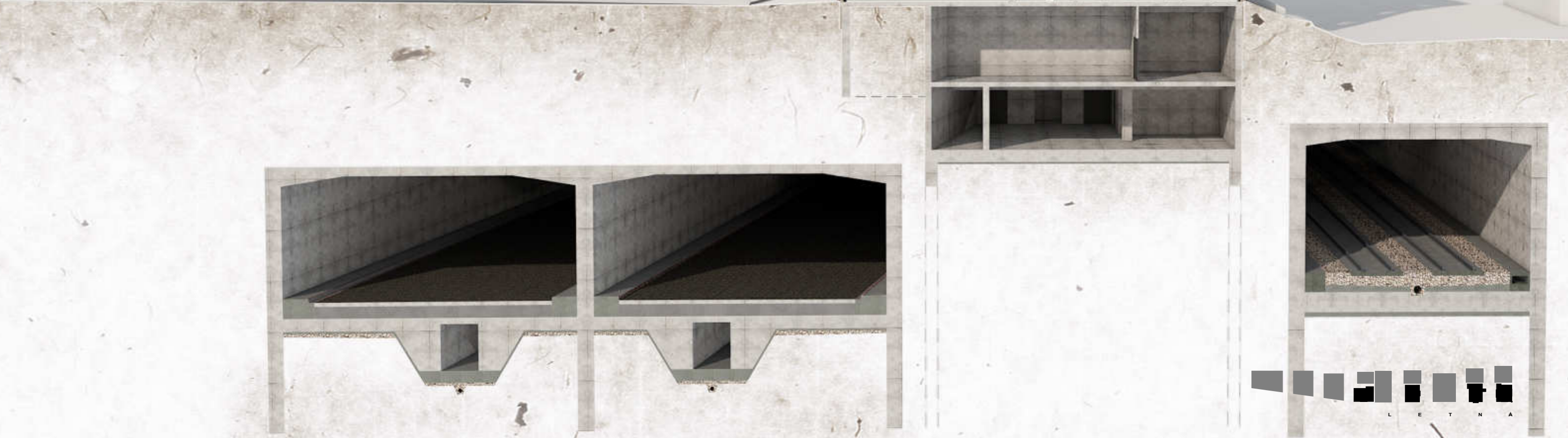


1:250
POHLED ZÁPADNÍ (OD HRADČANSKÉ)

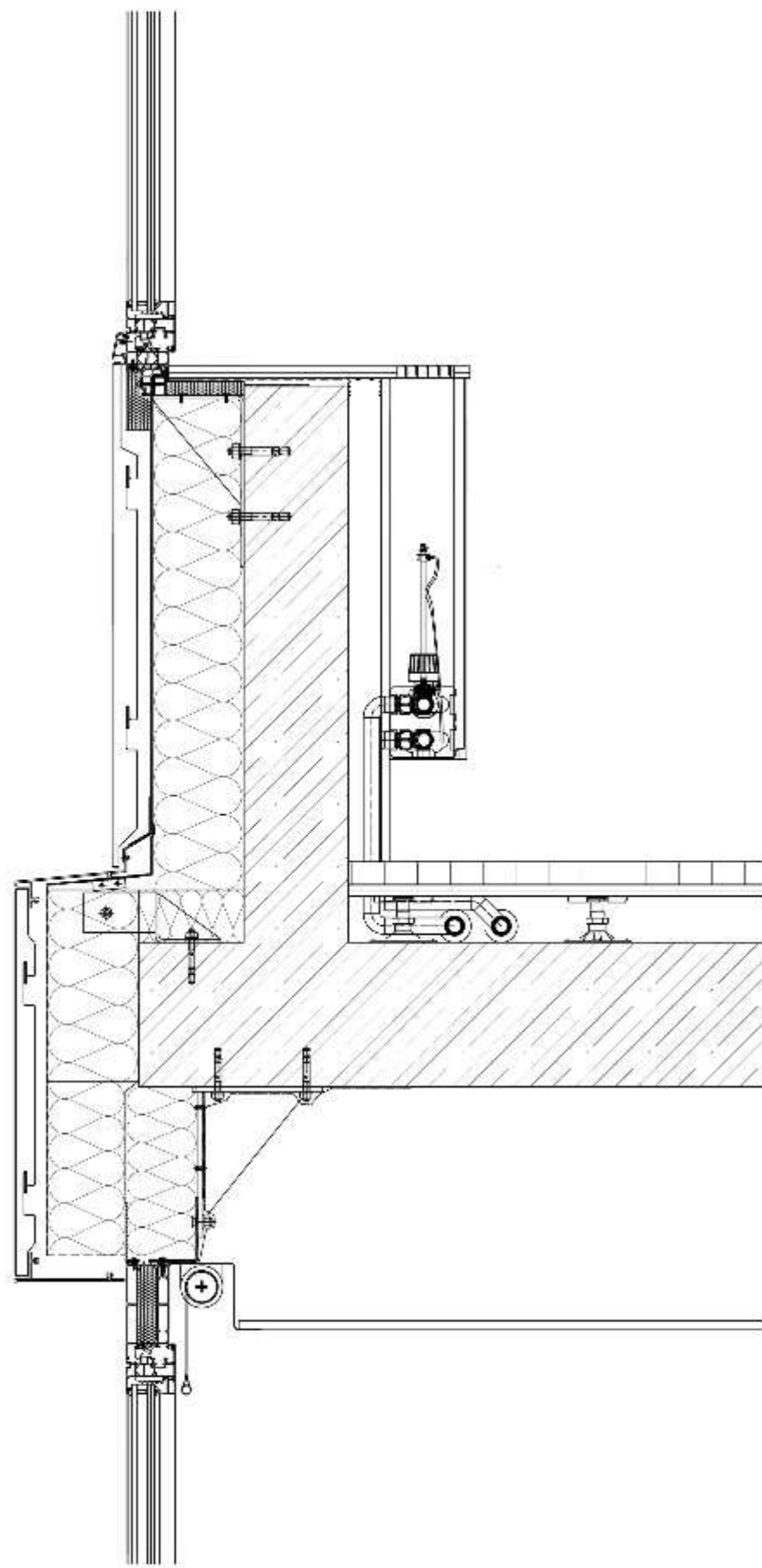


L E T N A

ŘEZ PODÉLNÝ



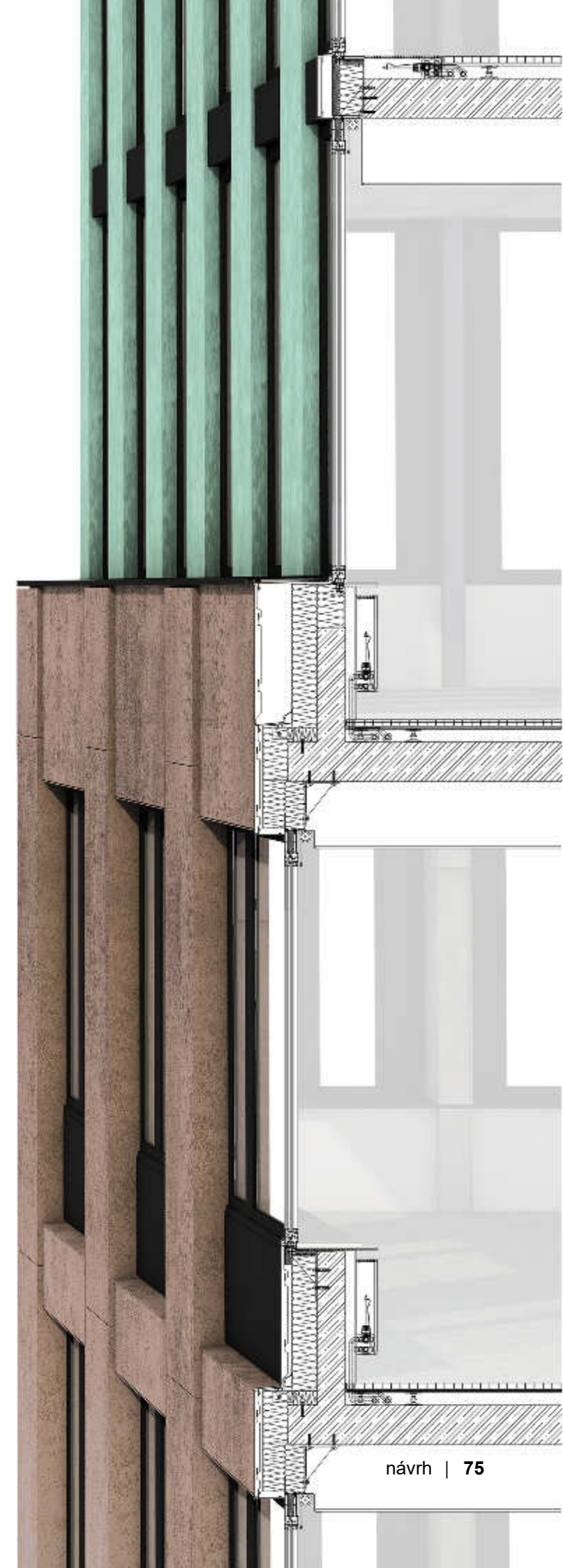
KONSTRUKČNÍ DETAIL



měděný plech s oxidovaným povrchem



chemický nástřik odstínu
ostařené mosaze (patina)



SHRNUTÍ

Množství studií zpracovaných na toto území jsou pouze doklady podporující důležitost tohoto pozemku.

Jedná se o velice důležité území, které nemá přesné definice ani přesné opěrné body, kterých by se dalo při navrhování zachytit.

Předkládaný koncept je výsledkem osobní představy o naplnění požadavků dnešní doby na standardy kancelářských budov při zachování charakteru a využitelnosti této lokality.

PODĚKOVÁNÍ

Velice rád bych chtěl tímto způsobem poděkovat vedoucímu mé diplomové práce panu prof. Ing. arch. Ladislav Lábus, Hon. FAIA za odborné vedení, rady a připomínky při zpracování této práce. Také bych chtěl tímto poděkovat konzultantům za jejich rady a připomínky. V neposlední řadě bych chtěl poděkovat rodině a přátelům za jejich zájem a podporu v době realizace této práce.

ZDROJE A LITERATURA

<http://mpp.praha.eu/app/map/VykresyUP/>
<https://mapy.cz/letecka?x=14.4220418&y=50.0962199&z=14&l=0>
<http://www.iprpraha.cz/fulltext/query/letn%C3%A1/page/3>
<http://www.metroprojekt.cz/nabidka-sluzeb/zeleznicni-trate/modernizace-trati-praha-kladno-s-pripojenim-na-le-tiste-ruzyne-i-etapa>
<http://www.cmca.cz/works/urbanism/>
<http://www.iprpraha.cz/>
Městský boulevard Letná - Prašný most 2014 (str.17,24,29,37,45)
<http://www.geoportalpraha.cz/mapy-online#.WSNmMWjyiMo>
(článek pro Věstník Klubu Za starou Prahu 3/2003)
<http://stary-web.zastarouprahu.cz/kauzy/letna/v3-2003.htm>
<http://stary-web.zastarouprahu.cz/ruzne/letna.htm>
<https://www.clearspacephotography.com/detail/>
http://www.abvent.com/support/forum/realistic-metal-brass_f-atl_shaders_us-2459.html

