

# **RADNICE MĚSTSKÉ ČÁSTI PRAHA 5**

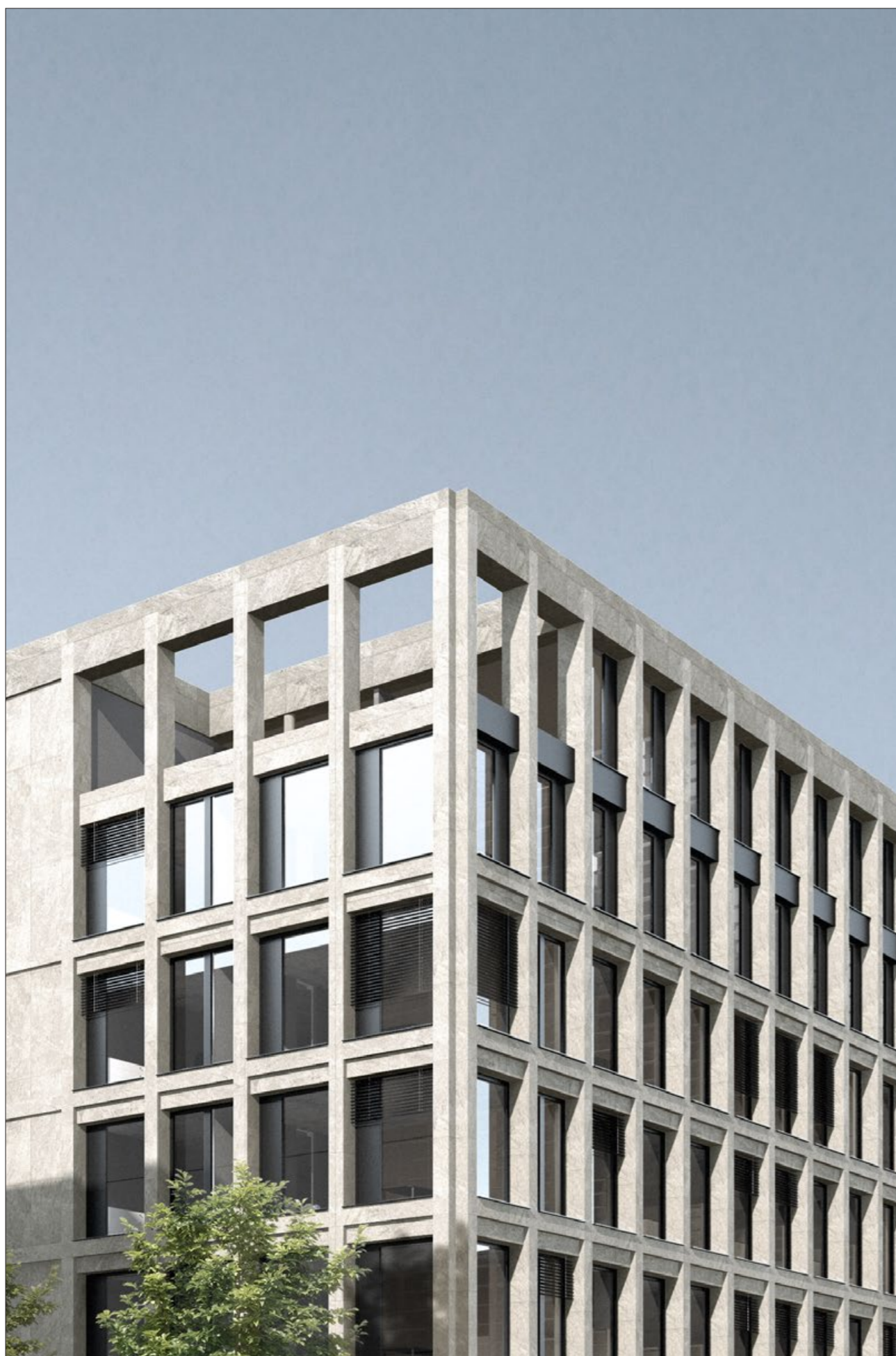
Martin Houska

Bc. Martin Houska autor  
prof. Ing. arch. Ján Stempel vedoucí práce  
Ing. arch. Ondřej Beneš, Ph.D. asistent

Fakulta architektury  
České vysoké učení technické v Praze

Květen 2018

A ANALYTICKÁ ČÁST	3
<i>Širší souvislosti</i>	
<i>Volba parcely</i>	
<i>Historie místa</i>	
<i>Typologický vývoj radnice</i>	
B PROGRAM RADNICE	19
<i>Prostorové uspořádání</i>	
<i>Základní kapacity návrhu</i>	
<i>Návaznost provozů</i>	
C NÁVRH	23
<i>Urbanismus</i>	
<i>Urbanistický koncept</i>	
<i>Situace</i>	
<i>Axonometrie náměstí</i>	
<i>Architektura</i>	
<i>Koncept</i>	
<i>Půdorysy</i>	
<i>Perspektivní řezy</i>	
<i>Pohledy</i>	
<i>Vizualizace</i>	
<i>Detail</i>	

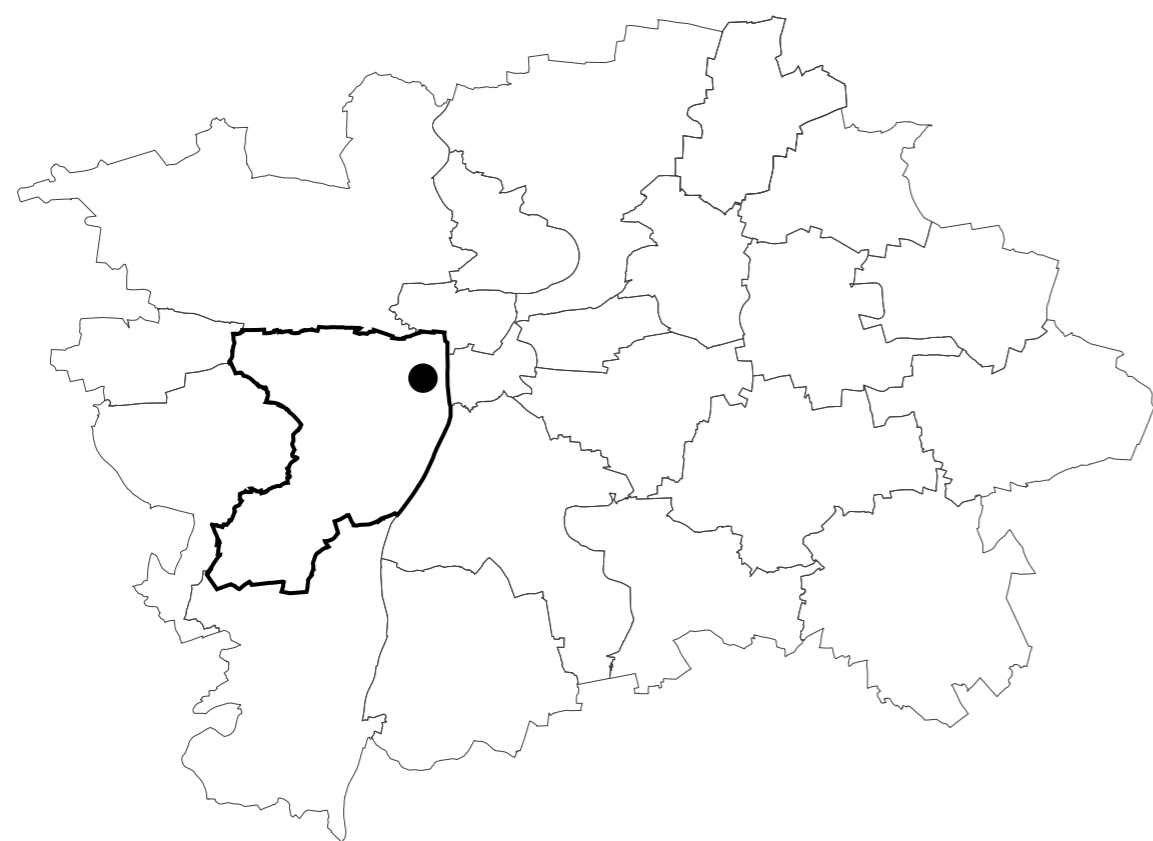


## RADNICE MĚSTSKÉ ČÁSTI PRAHA 5

Budova radnice je prostor pro setkávání veřejnosti, komunikaci a reprezentaci kvalit dané oblasti. Umístování důležitých nových městských institucí by mělo být prováděno systematicky a s vidinou vize budoucího rozvoje oblasti. V centru města se stále nachází velké množství zanedbaných či neadekvátně využívaných ploch, které mají velký potenciál. Potřeba vzniku nových sídel institucí, by měla být využita jako katalizátor, prvotní jiskra, která půjde příkladem ostatním. Umístěním budovy je možné nově definovat prostorové vztahy v okolí a vytvářet přehledná městská prostředí. Tato instituce by měla stát na významném místě, být orientačním bodem, dominantou a stát v čele náměstí. Měla by být otevřená, transparentní, ale zároveň důstojná a dlouho trvající.

Zadáním diplomové práce je návrh nové budovy pro úřad práce a radnici městské části Praha 5, které jsou v současné době roztroušené po městské části. Nová budova obsahuje také další doplňkové funkce, které v současnosti v oblasti chybí, nebo které by podle mého názoru, jeho součástí být měly. Nové sídlo radnice MČ a ÚP slouží jako těžiště a spojnice mezi současnou zástavbou a nově vznikající čtvrtí.

# A



ANALYTICKÁ ČÁST



### SOUČASNÝ STAV

Urbánní struktura území je tvořena blokovou zástavbou, která je na východní straně ohraničena nábřežím. Na západ se bloková zástavba postupně rozpadá, jak stoupá do kopců nad údolím.



### STRUKTURA VEŘEJNÉHO PROSTORU

Současná zástavba je orientovaná k ulici Nádražní, slouží jako hlavní nosná páteř pro celé území. Rytmus veřejných prostorů, na ní navázaných od Újezdu, je zakončen rušnou křížovatkou Anděl.

## Širší souvislosti

### Historie

Důsledkem zpusošení Smíchova během třicetileté války zde v 17. století stál pouze jediný dům. Díky výhodné poloze nedaleko Prahy se místo stalo vyhledávanou lokalitou české šlechty, která zde začala zakládat letohrádky a viniční usedlosti. Zdejší zadlužené statky poté koupili Schwarzenbergové, zahrada s letohrádkem zde měli také Martinicové.

Od poloviny 18. století zde vznikaly manufaktury, později chemické továrny, přádelna, továrna na mlýnské stroje, cukrovar, porcelánka a další podniky. Smíchovu se díky velkému počtu továrních komínů přezdívalo pražský Manchester.

Smíchov byl poté dlouhá léta dělnickou čtvrtí. Sídly zde významné podniky, zejména pivovar Staropramen a ČKD Tatra.



Ve druhé polovině 19. století zde byla postavena radnice a nový neorenesanční kostel sv. Václava. Stavební úsilí vyvrcholilo přesunutím městského centra na náměstí 14. října, kde vyrostla secesní radnice a Národní dům.

V roce 1922 se Smíchov připojil k Praze a stal se součástí hlavního

města. Na konci druhé světové války žilo na Smíchově přes 60 000 lidí, od té doby počet obyvatel soustavně klesal, až na polovinu původního stavu v roce 2012. Ani otevření nové linky metra v roce 1985 tento propad nezastavilo. Na sklonku 20. století na Smíchově definitivně skončila průmyslová éra a pro velkou část jeho území se od té doby hledalo nové využití. Po rozsáhlé přestavbě původních Ringhoffeových závodů na nákupní centrum dnes přichází na řadu také bývalé nákladní nádraží.

### Doprava

Dopravní spojení jsou vedena Plzeňskou ulicí k západu; Štefánikovou, Nádražní a Strakonickou podél řeky na jih a Radlickou a Barrandovskou do kopců na jihozápad. Propojení území s centrem města zajišťuje jak linka metra B, tak síť tramvajových a autobusových spojení.

### Praha 5

rozloha:	27,49 km <sup>2</sup>
počet obyvatel	82 159
katastrální území	Smíchov Hlubočepy Radlice Košíře Motol části Jinonic Malé strany a Břevnova





▲ Původní dům Na Knížecí



▲ Městské váhy a nový dům Na Knížecí



▲ Stavba linky metra B, Na Knížecí



▲ Bývalý vstup stanice metra Anděl



▲ Dokončený vstup metra z ulice Stroupežnického

## Volba parcely

Umístování důležitých nových městských institucí, by mělo být prováděno systematicky, mělo by být spojováno s vizí budoucího rozvoje oblasti a jejich vznik by měl sloužit také jako samotná iniciace změny.

Vybírání takovýchto zanedbaných parcel v centru města, za účelem jejich pozvednutí, by mělo být jedním z hlavních kritérií při výběru místa. Umístěním budovy je možné nově definovat prostorové vztahy v okolí a vytvářet přehledná městská prostředí.

Samotný prostor autobusového nádraží Na Knížecí tak skýtá ideální příležitost pro vytvoření nového významného bodu jak pro starou, tak novou čtvrť, která je plánována v prostoru transformačního území Smíchovského nákladového nádraží. Radnice by se tak nacházela přímo v těžišti výsledné struktury. Oblasti v současné době dominuje budova Ženských domovů, stojící jako solitér vyjmutý z blokové zástavby.

Veřejná budova na tomto místě by mohla spoluutvářet novou identitu Smíchova, vytvářet kvalitní veřejné prostranství a přispět k vytvoření nové identity městské čtvrti.

Volná parcela, která vznikne přesunutím autobusového nádraží na Smíchov bude poskytovat dostatečné množství prostoru, jak pro samotnou stavbu radnice, tak pro velkorysý veřejný prostor, fungující jako uzel rozvádějící Nádražní ulici do nově plánovaného bulváru.

V dnešní době je jedním z největších problémů oblasti vysoká intenzita zatížení křižovatky na Andělu, která svojí velikostí neodpovídá současným požadavkům na její využití. Vytvoření veřejného prostoru v její blízkosti by umožnilo úlevu od zátěže v této oblasti. Nově vytvořený prostor by tak mohl bez větších problémů pojmout aktivity jako farmářské trhy, aniž by mu ubíraly na jeho provozních a užitných kvalitách.

Výhoda tohoto místa spočívá také v jeho dopravní obslužnosti nejen tramvajovou a autobusovou dopravou, ale také vstupem do stanice metra B Anděl.





▲ Císařské otisky stabilního katastru 1842



▲ Regulační plán smíchova, 1861



▲ Mapa Smíchova 1891, A. Hurtig



▲ Plán Prahy před r. 1900, J. Brož



▲ Praha a předměstí po r. 1900, J. Wagner



▲ Orientační plán Prahy z r. 1909 - 1914



▲ Pohledový plán hl. m. z r. 1923, O. Štěpánek



▲ Orientační plán hl. m. Prahy, 1938

## Historie místa

### Na Knížecí

Území Na Knížecí je vymezeno ulicemi Nádražní, Stroupežnického, Za Ženskými domovy a Ostrovského.

Území získalo název Na Knížecí po hostinci, který se zde nacházel již v 17. století. Ten svým názvem odkazoval právě na významný rod Schwarzenbergů, kteří roku 1668 koupili Smíchov, Butovice a Jinonice. Na historických mapách je zřejmé, že hostinec patří k nejstarším stavbám na Smíchově a budova dodnes nese znak jejich rodu.

Hostinec byl významným místem i z pohledu kulturního života. K hostinci patřila zahrada, ve které se čepovalo Jinonické pivo, nacházely se zde dva šenky a tančírna, ve které se konal první maškarní ples na Smíchově.

V dobách po roce 1848 v domě sídlil Smíchovský okresní soud a později divadelní sál. Ve 20. století byla budova využívána jako první smíchovský biograf. V té době se z hostince stal hotel, zahrada zanikla a na jejím místě vznikla obytná budova. Později na místě hotelu vznikl luxusní pětipatrový obytný dům.

Dalším zajímavým místem je dům č.p. 46., dnes hostinec u Váhy. Jedná se o jeden z nejstarších dochovaných domů. Naproti němu, na autobusových

nástupištích, stával velký parní mlýn. Parní mlýn byl založen roku 1847 a každý rok zvládl zpracovat obilí ze 100 000 hektarů polí. V roce 1891 byl parní mlýn koupěn továrníkem Ringhofferem, který v něm zřídil továrnu na měděné zboží. Později také patřil blízkému pivovaru Staropramen a byl využíván jako sladovna a sklad. Budova musela v roce 1979 ustoupit výstavbě metra a autobusového terminálu.

Po rozsáhlé přestavbě původních Ringhofferových závodů na nákupní centrum dnes přichází na řadu také bývalé nákladové nádraží a spojnice mezi současnou zástavbou autobusové nádraží Na Knížecí. Tato dvacet hektarová oblast je v současné době zanedbaná a nevyužitá, avšak jeho strategické umístění mezi dvěma stanicemi metra a několika tramvajovými linkami vybízí k přeměně na plnohodnotnou městskou čtvrť.



▲ pohled k Ženským domovům z ulice Nádražní



▲ pohled z ulice Ostrovského      pohled na Ženské domovy ▼

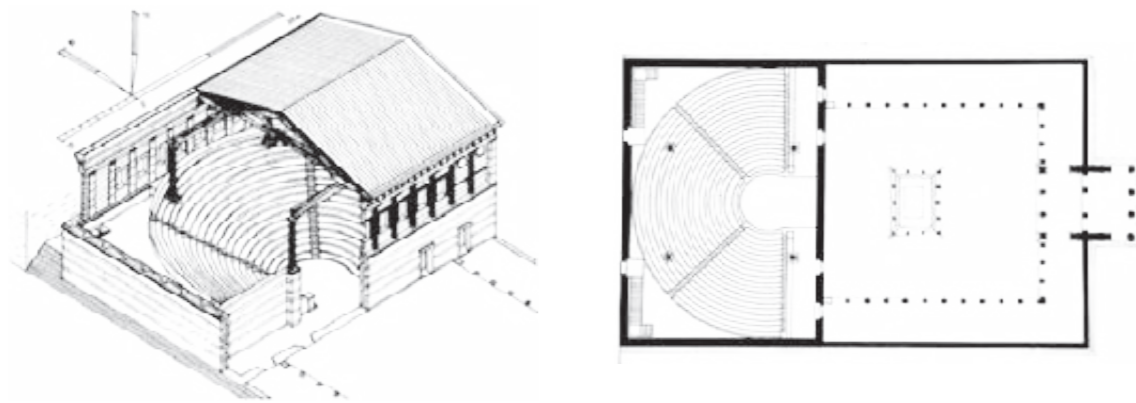


▲ ulice Stroupežnického

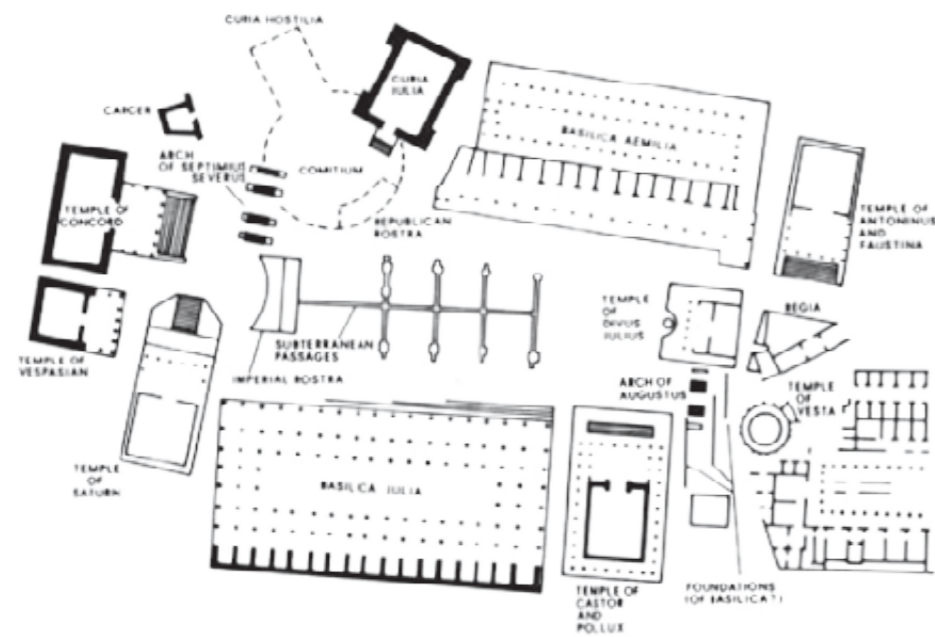


▲ pohled na autobusové nádraží      Nádražní ulice ▼





▲ Bouleuterion, Miláno



▲ Forum Romanum

▼ barokní radnice, České Budějovice



▼ středověká radnice, Siena



## Typologický vývoj radnice

Vývoj lze stručně charakterizovat jako postupný nárůst komplementárních částí radnice. V antickém Řecku tvořila budovu prakticky jen jednací místnost a v průběhu staletí stále více přibývalo administrativních a dalších částí budovy. Radnice se často propisovaly do urbanistického uspořádání města. Ulice byly navrhovány tak, aby v průhledu byla vidět dominantní věž. Tento typ je pro české země typický, vzhledem ke středověkému založení většiny měst.

### Bouleuterion

Bouleuterion byla stavba v antickém Řecku podobná dnešní radnici. Byl zde shromažďovací sál pro Radu, v čele s místem pro řečníka. Tvořila ji prostorná zasedací místnost se stupňovitě uspořádanými kamennými sedadly. K objektu obvykle patřil ještě uzavřený dvůr se sloupovým ochozem ze tří stran a s oltářem uprostřed. Bouleuteriony byly zpravidla situovány na agoře (náměstí).

### Curia

Podle Vitruvia by měly být pokladnice, věznice a radnice připojeny k fóru tak, aby svou velikostí poměrově odpovídaly náměstí. Především radnice má město reprezentovat s ohledem na důstojnost municipálního města či obce. Radnice čtvercového půdorysu by měla mít výšku stanovenou šířkou zvětšenou o polovinu. U podlouhlé radnice se má délka a šířka sečíst a polovina součtu se určí jako její výška, a to až po kazetový strop. Vnitřní stěny mají být v polovině přepásány korunními římsami, z akustických důvodů.

### Středověk

Radnice ve středověku představovaly městskou samosprávu, která narozdíl od feudálního uspořádání ve většině evropských zemí fungovala na demokratickém principu. Pro středověké radnice opět platí, že byly umístovány na náměstí a spolu s kostely byly nejvýznamnějšími veřejnými, městskými budovami. Znakem středověkých radnic byly vysoké radniční věže, na kterých byly v pozdějších dobách umístovány hodiny.

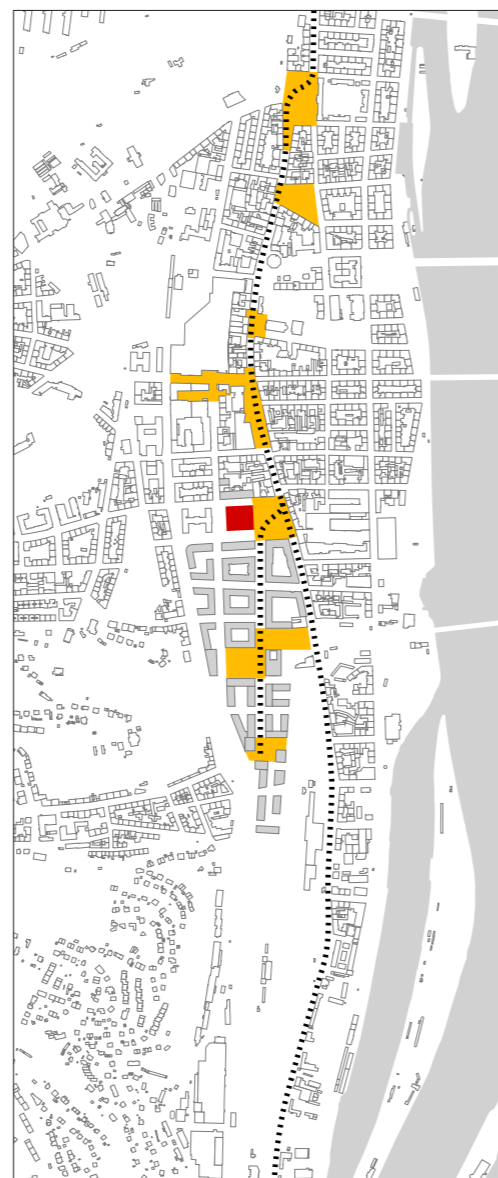
### Baroko

Barokní radnice vycházejí typologicky z palácové architektury a obvykle ji kombinují s věžovým středověkým principem. Většinou se jedná o symetricky komponované budovy. Opět platí, že byly situovány na náměstí do centra města.



### BUDOUCÍ VÝSTAVBA

Nově navržená čtvrť svou uliční sítí navazuje na stávající ulice. Ať už jde o prodloužení Stroupežnického ulice nebo prodloužení ulic Na Valentice, či Bieblova. Nové napojení vzniká všemi směry a dosud neprostupné území se stává kvalitně prostupnou čtvrtí.



### DOPLNĚNÍ VEŘEJNÉHO PROSTORU

Vzniká nová pěší spojnice mezi Smíchovským nádražím a stanicí metra Anděl. Tato spojnice ústí před navrhovanou veřejnou budovu, navazující svým předprostorem na ulici Nádražní.



### VEŘEJNÉ STAVBY

- svatební síň
- krajský úřad a soud
- ☼ škola
- ★ školka
- budovy současného úřadu MČ

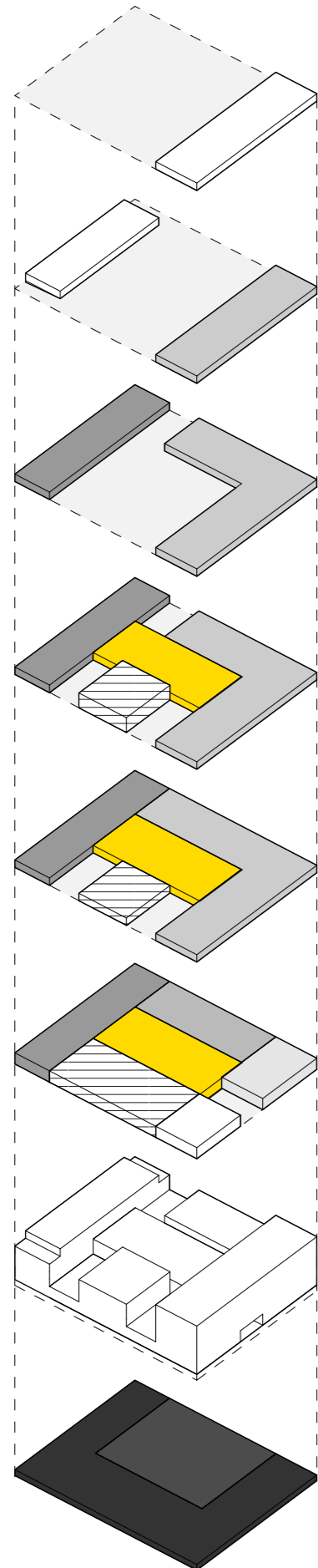


### OBČANSKÁ VYBAVENOST

- kino, divadlo
- bussines třída
- ☼ nákupní centrum, trhy, tržnice
- |||| bulvár/pěší zóna

B

Program



- kancelář starosty a kancelář tajemníka
  
- vedení ÚP
- úřad městské části
  
- úřad MČ
- úřad práce
  
- úřad MČ
- hala
- sál zastupitelů
- úřad práce
  
- úřad MČ
- hala
- svatební síň
- úřad práce
  
- kavárna
- knihovna
- multifunkční sál
- hala
- přepážkové oddělení ÚMČ
- přepážkové oddělení ÚP
  
- podzemní garáže
- technické místnosti a sklady

PROGRAM

Základní kapacity návrhu

Počet garážových stání

Účel užívání

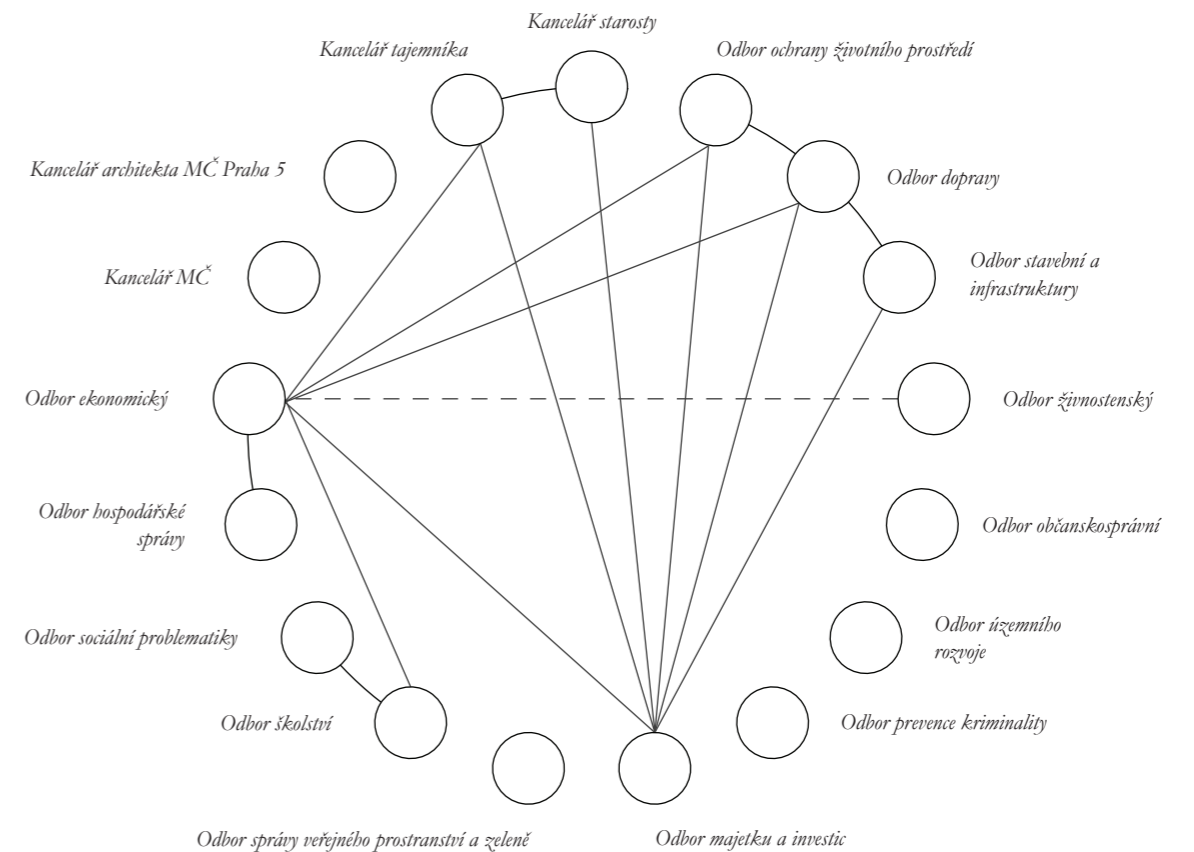
administrativa 3b	1/45m <sup>2</sup>
zóna 01	10-35%
	min. 42
<b>celkem</b>	<b>56 stání</b>

Vybavenost:

- knihovna
- kavárna
- multifunkční sál
- infocentrum

zastupitelský sál	200 míst
svatební síň	80 míst
počet kanc. míst MÚ	300 míst
počet kanc. míst ÚP	130 míst

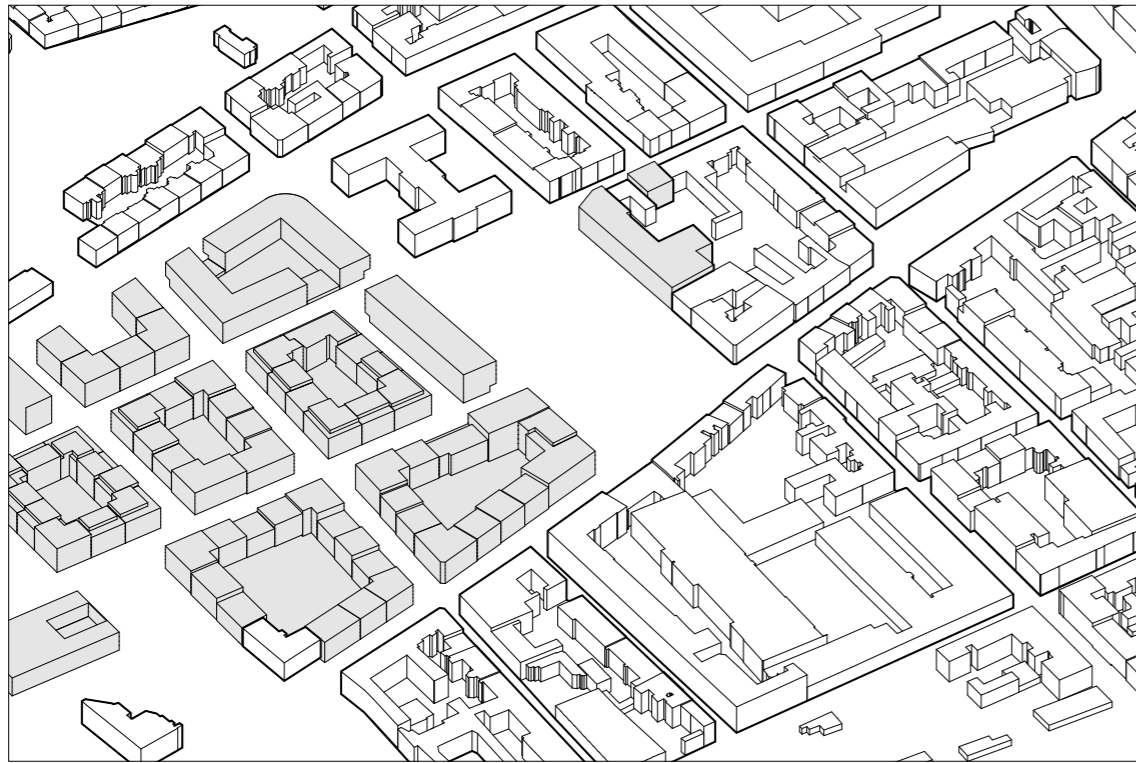
- kancelář starosty
- kancelář tajemníka
- kancelář MČ Praha 5
- kancelář architekta MČ Praha 5
- odbor životního prostředí
- odbor dopravy
- odbor stavební a infrastruktury
- odbor živnostenský
- odbor občanskosprávní
- odbor územního rozvoje
- odbor prevence kriminality
- odbor majetku a investic
- odbor správy veřejného prostranství a zeleně
- odbor školství
- odbor sociální problematiky
- odbor hospodářské správy
- odbor ekonomický
- úřad práce



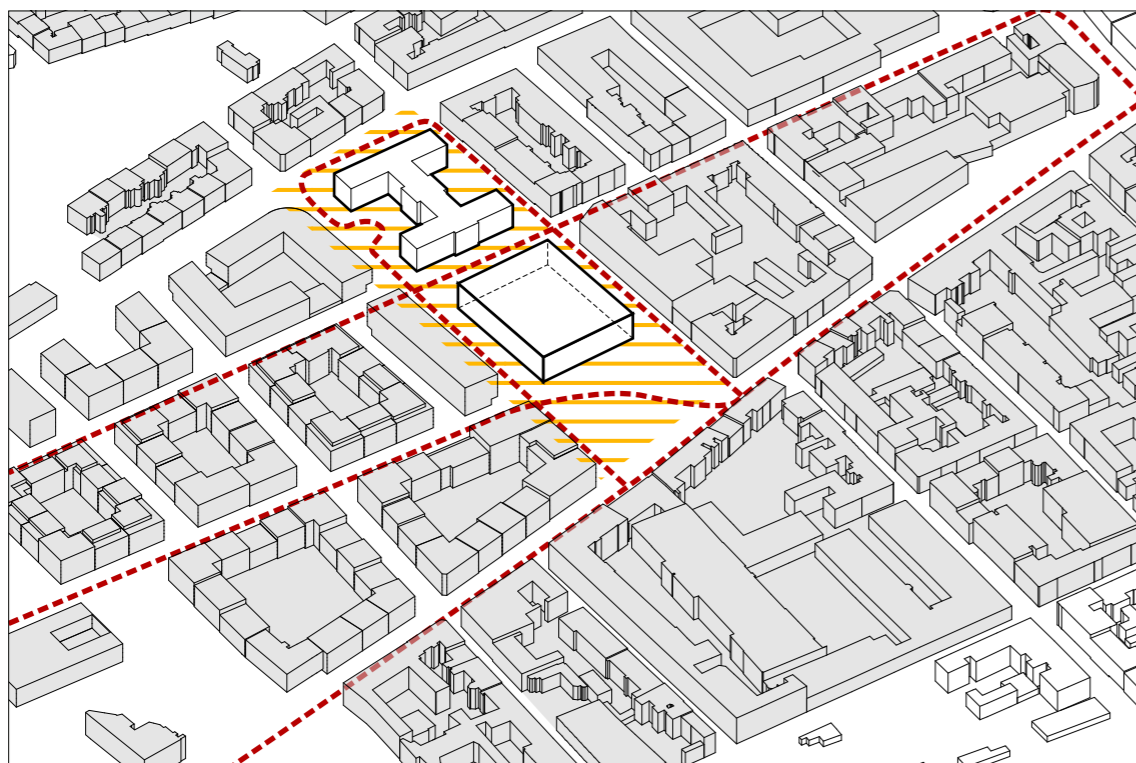
Provázanost odborů a rozčlenění do skupin

C

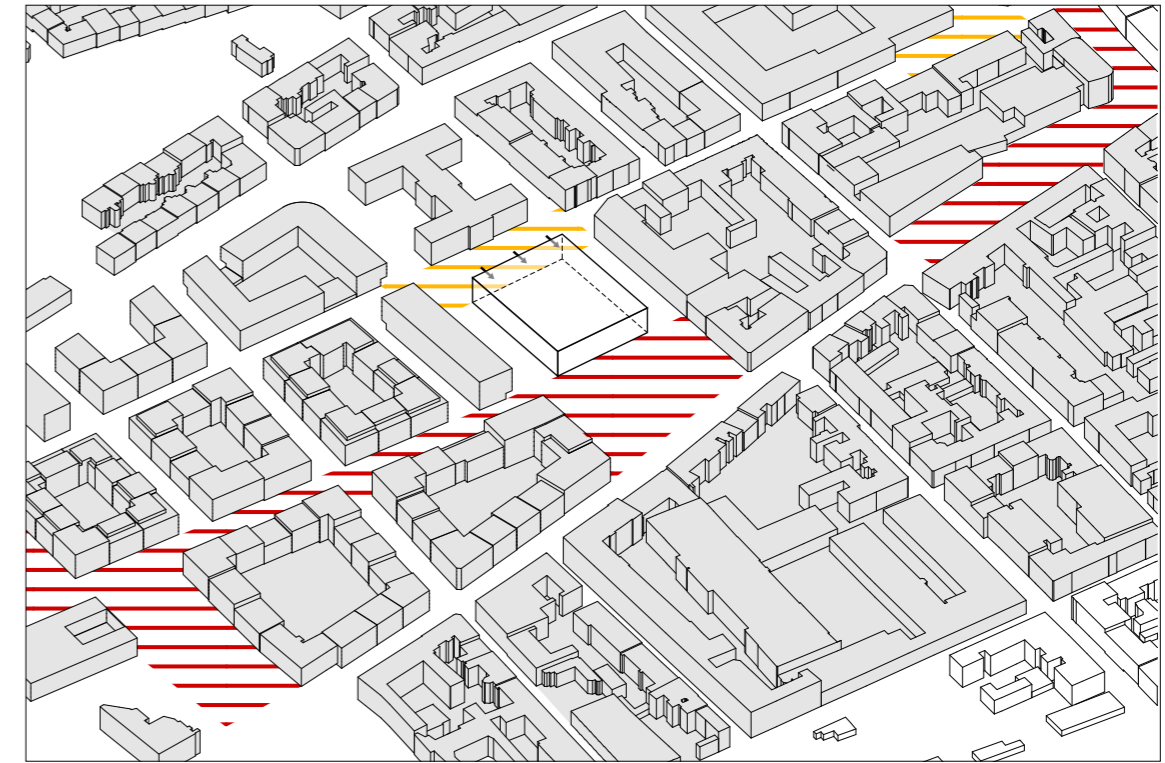
Návrh



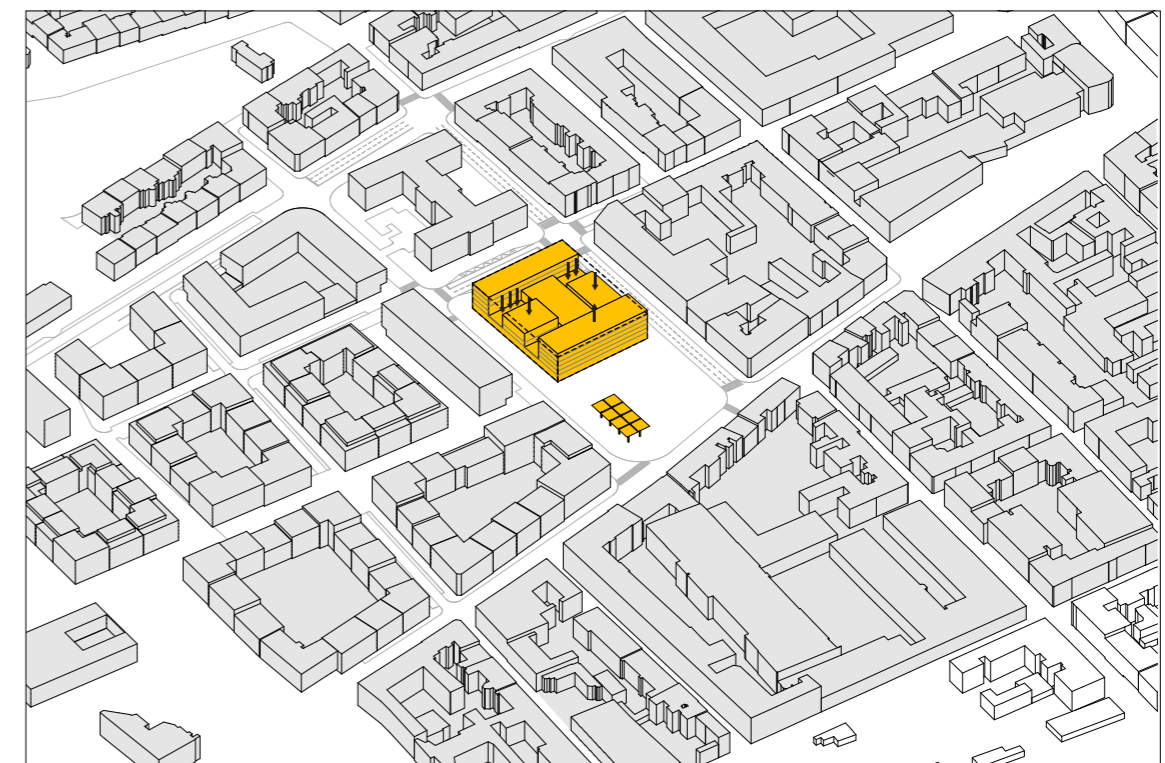
▲ Nově plánovaná výstavba doplňuje chybějící strukturu a navazuje na současnou uliční síť.



▲ Prostor je chápán jako celek. Velkorysé náměstí, na které jsou umístovány jednotlivé hmoty, kolem kterých prostor obtéká.



▲ Veřejné prostory obklopující budovu navazují svým měřítkem na současnou urbánní strukturu. Na západní straně budova ustupuje od uliční čáry, aby dala nadechnout prostoru před Ženskými domovy.



▲ Hmoty radnice a úřadu práce je rytmizována do menších oběmů odpovídajících okolní zástavbě. Objem je pevně držen kamenným rastroem fasády. V předprostru radnice vzniká alternativní krytý veřejný prostor "stadthalle" rozšiřující využití veřejného prostoru.





Situace 1:1500

## URBANISTICKÉ ŘEŠENÍ

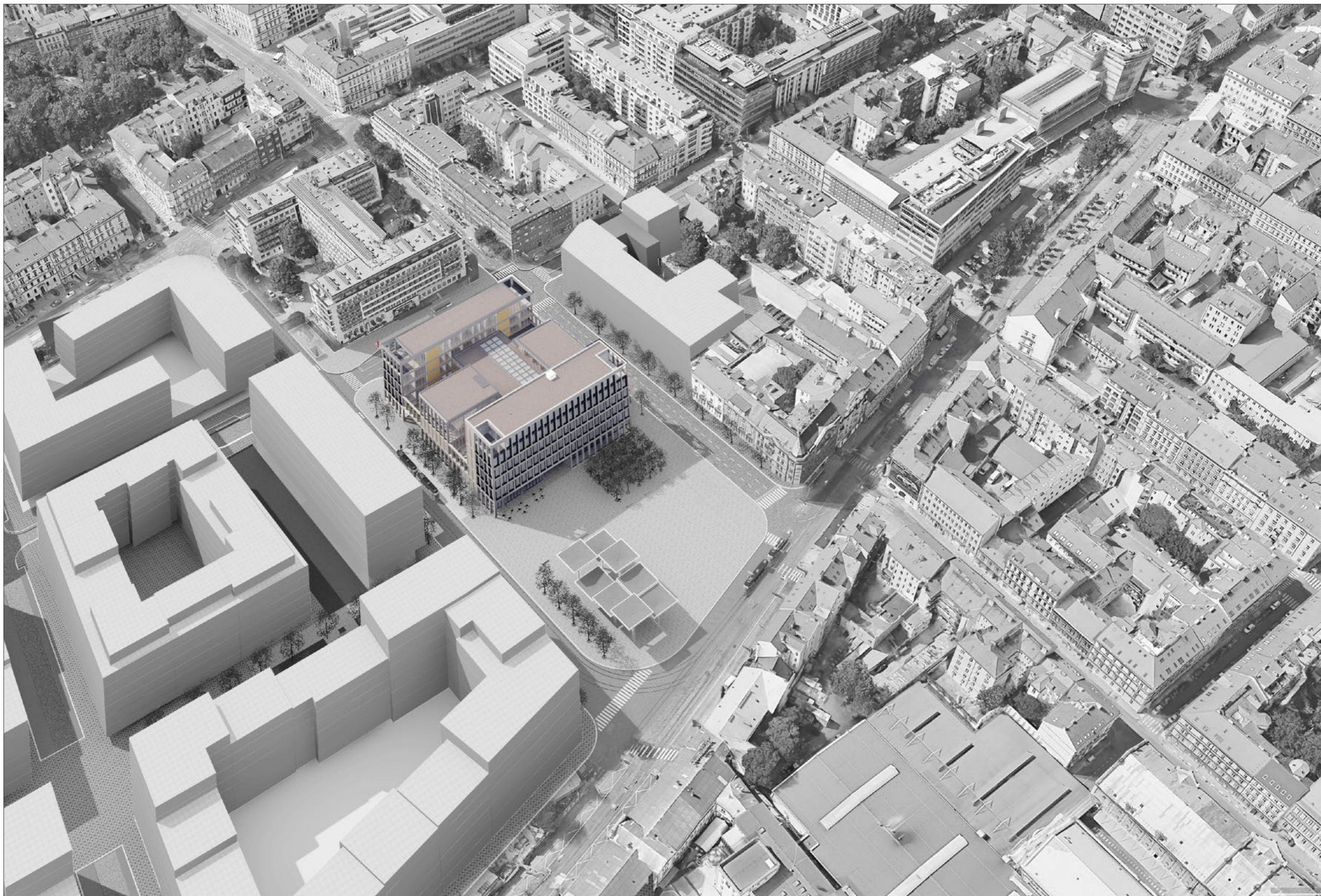
Současnou a navrhovanou síť blokové zástavby narušuje proluka autobusového nádraží Na Knížecí, spolu se solitérem Ženských domovů. Budova radnice a úřadu je na plochu autobusového nádraží postavena jako další solitér, kolem kterého protéká prostor náměstí, a dále tak rozvíjí funkcionalistický urbanismus Ženských domovů. Prostor k ulici Nádražní svým měřítkem navazuje na veřejné prostory městského typu od Újezdu po Anděl a slouží jako spojnice mezi touto urbánní páteří a nově navrhovanou pěší zónou. V předprostru radnice vzniká alternativní krytý veřejný prostor "stadthalle". Ten je koncipován jako protiváha bosketu zakončující osu pěší zóny a je tvořený betonovými vějířovými sloupy vytvářející krytý prostor. Tato hala se svým předprostorem pojme aktivity jako farmářské trhy, aniž by náměstí ubíraly na jeho provozních a užitných kvalitách, a uleví tak přeexponované křižovatce Anděl. Také rozšíří dobu a možnosti využití veřejného prostoru.

Ve středové části náměstím prostupuje ulice Stroupežnického. Budova úřadu zde ustupuje od uliční čáry a dává tak nadechnout prostoru před Ženskými domovy. Prostor je menší a svým měřítkem odpovídá této postranní ulici.

### Materiálové řešení

Jako náměstí nechápu pouze vzniklý prostor mezi Nádražní ulicí a radnicí, nýbrž celý prostor spolu s prostory kolem Ženských domovů. Celou středovou část spojuji městským kobercem velkoformátové kammenné dlažby, která připojuje nyní odtržené Ženské domovy k náměstí.

Bývalé vstupy do metra ze strany nádraží byly redukovány a integrovány do objektu radnice. Vstupy do metra ze strany Ženských domovů zůstaly ponechány. Zastávka tramvajové trati byla zřízena u postranního vstupu do Radnice a výlezu z metra v ulici Za Ženskými domovy. Zastávky autobusové dopravy byly minimalizované do prostoru mezi úřadem a Ženskými domovy. Vjezd do podzemních garáží je veden z ulice Stroupežnického, na rohu s ulicí Ostrovského.





## ARCHITEKTONICKÉ ŘEŠENÍ

Radnice se snaží být co nejvíce otevřená nejen do náměstí, ale i do postranních ulic, do kterých umísťují vstupy a přidružené provozy, jako kavárna, knihovna či multifukční sál.

Hmota radnice je rytmizovaná do menších a uchopitelnějších oběmů odpovídajících měřítku okolní zástavby. Přes svou velikost tak není neforemnou masou, nýbrž jemnou budovou s detailem respektujícím a obohacujícím své okolí. Objem ustupující a rozpadající se hmoty radnice je pevně držen kamenným rastrem, který mění své proporce podle prostorového uspořádání a významu vnitřních prostorů. Ustupující podlaží umožňují v jednotlivých patrech výstupy na pobytové terasy a plochy pro venkovní svatby, chráněné před zraky veřejnosti.

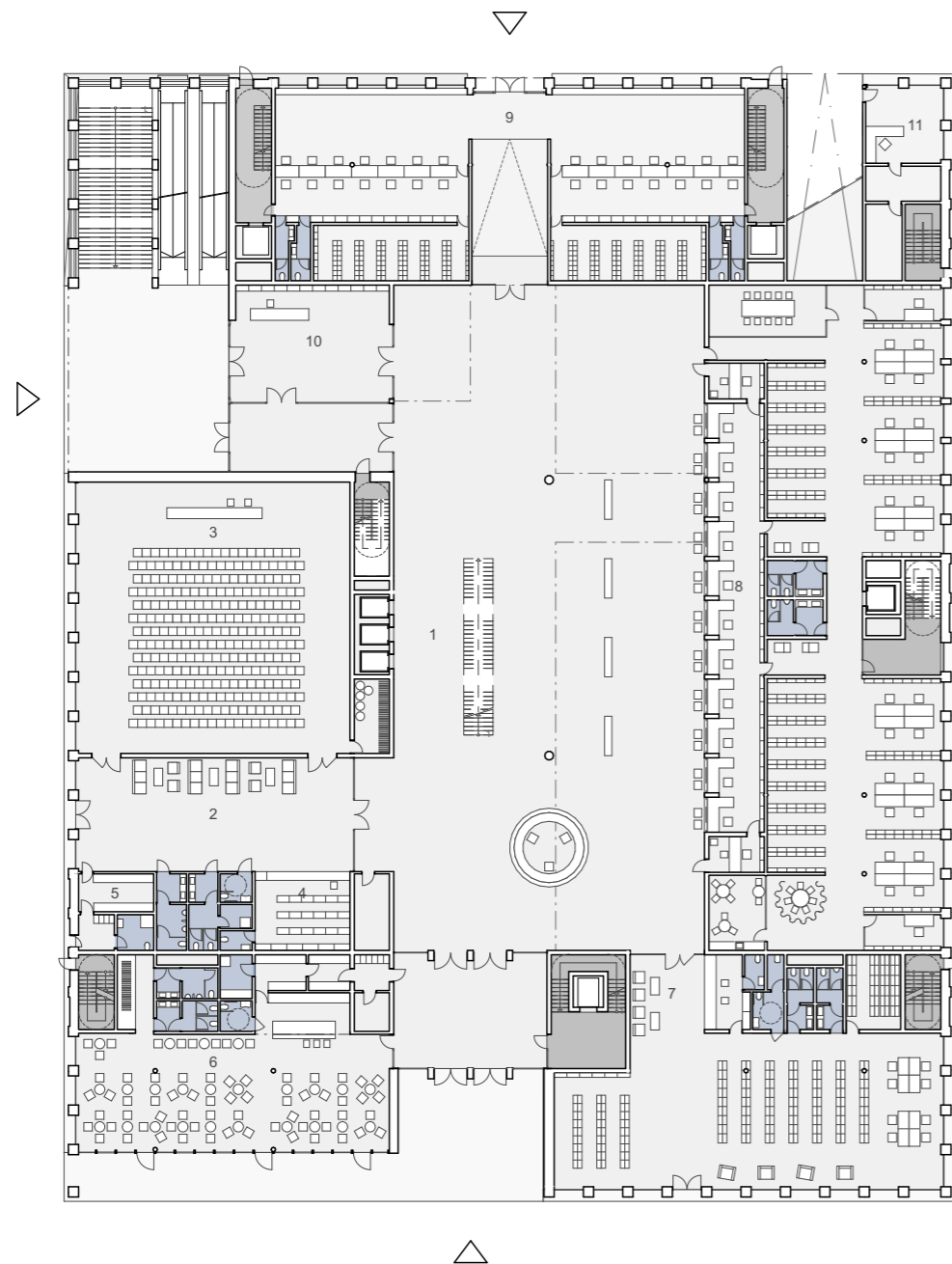
Tato vnější tvář ve vnitrobloku budovy ustupuje a je nahrazena kovovým opláštěním zařícím do okolí. Okna do ulice jsou tvořena kombinací pevného zasklení a větracích lišt se stíněním pomocí elektrických žaluzií. Vnitřní zasklení je navrženo z lehkého obvodového pláště s vnější úpravou v podobě nazlátlého kovu.

Dominantou vnitřního prostoru je velkorysá trojpodlažní vstupní hala, která veřejnosti umožňuje přístup do svatební síně, sálu zastupitelů a veřejnosti přístupným pracovištím radnice a úřadu práce pro Prahu 5.

Rozpon fasády 2,7m odpovídá jak rastru vnitřních kancelářských prostor, tak i parkovacím stáním v podzemních garážích s nosnou konstrukcí 8,1m. Typická konstrukční výška 3,8m umožňuje případné využití jako openspace. V parteru se zvedá na 5,7m



NÁVRH

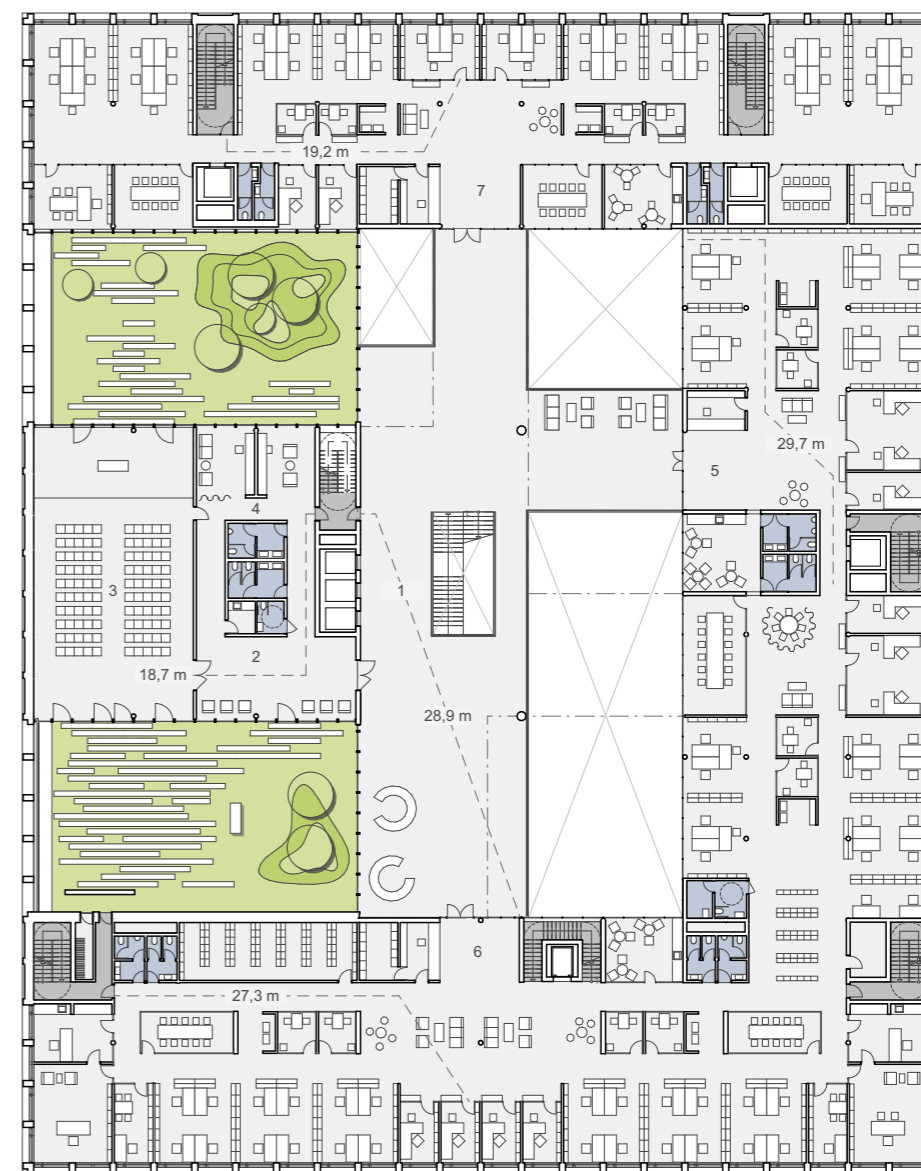


1. NP 1:500

- |             |                      |
|-------------|----------------------|
| 1. hala     | 7. knihovna          |
| 2. foyer    | 8. podatelna radnice |
| 3. sál      | 9. podatelna ÚP      |
| 4. šatna    | 10. infocentrum      |
| 5. catering | 11. ostraha garáží   |
| 6. kavárna  |                      |



NÁVRH



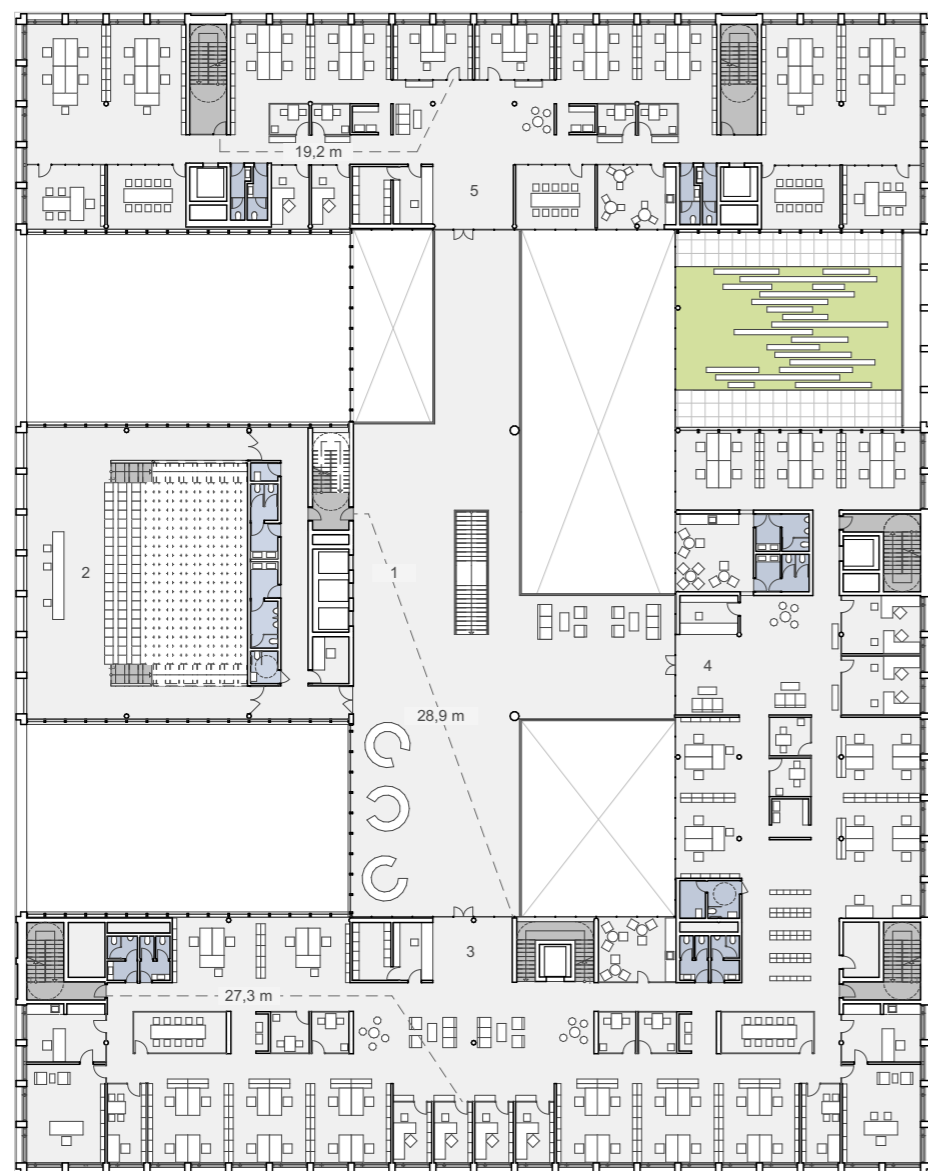
2. NP 1:500

- |                        |                 |
|------------------------|-----------------|
| 1. hala                | 7. kanceláře ÚP |
| 2. foyer               |                 |
| 3. svatební síň        |                 |
| 4. nevěsta, oddávající |                 |
| 5. kanceláře MÚ        |                 |
| 6. kanceláře MÚ        |                 |





NÁVRH



3. NP 1:500

1. hala
2. sál zastupitelů
3. kanceláře MÚ
4. kanceláře MÚ
5. kanceláře ÚP

NÁVRH



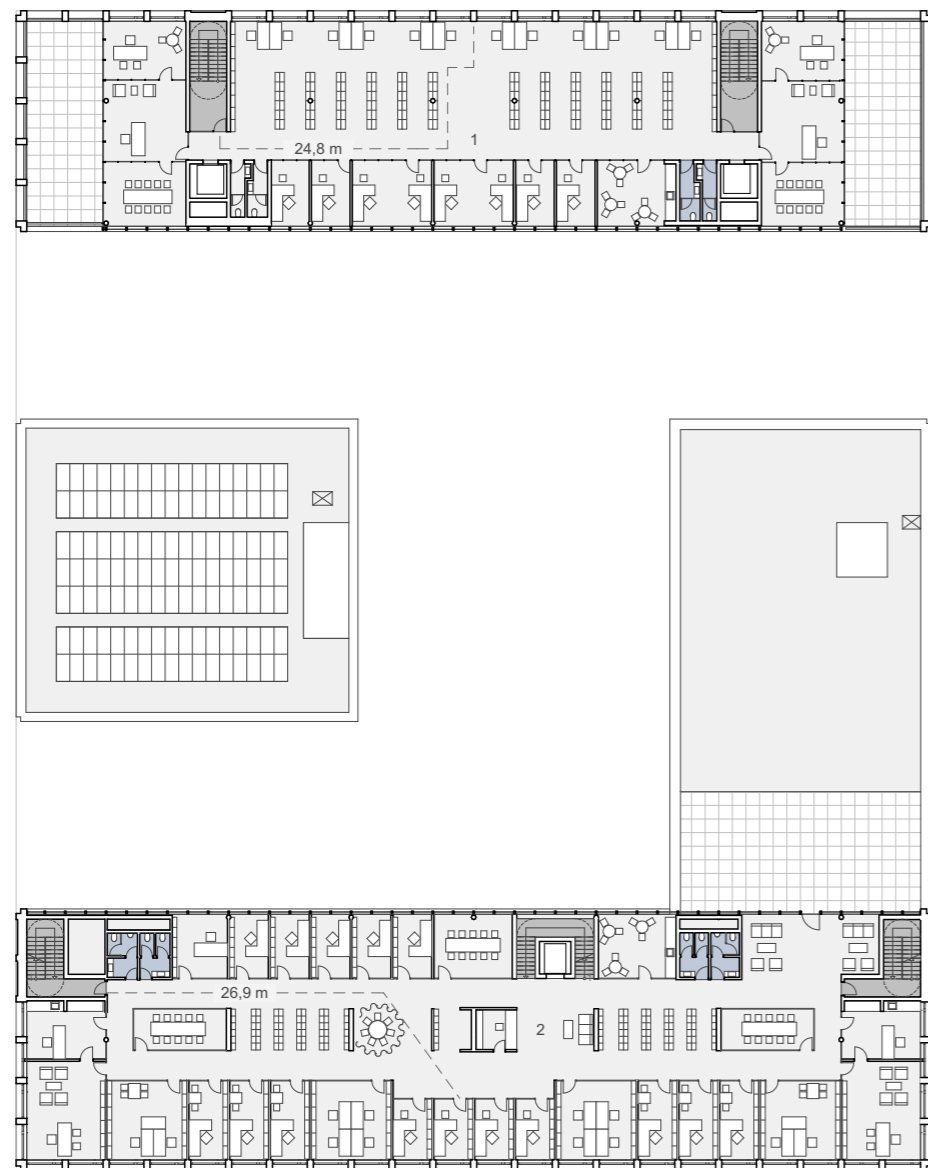
4. NP 1:500

1. kanceláře ÚP
2. kanceláře MÚ
3. kanceláře MÚ
4. sál zastupitelů





NÁVRH

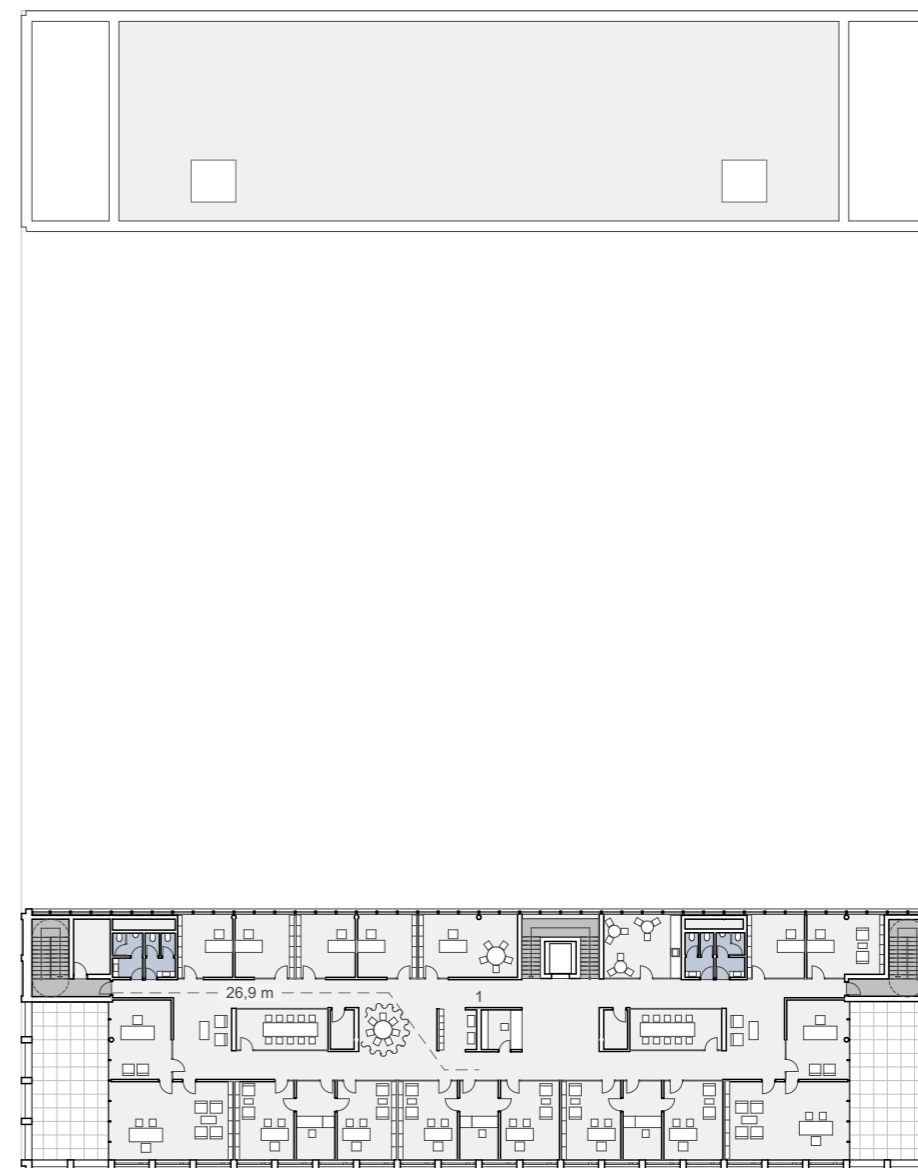


5. NP 1:500

1. vedení ÚP
2. kanceláře MÚ



NÁVRH



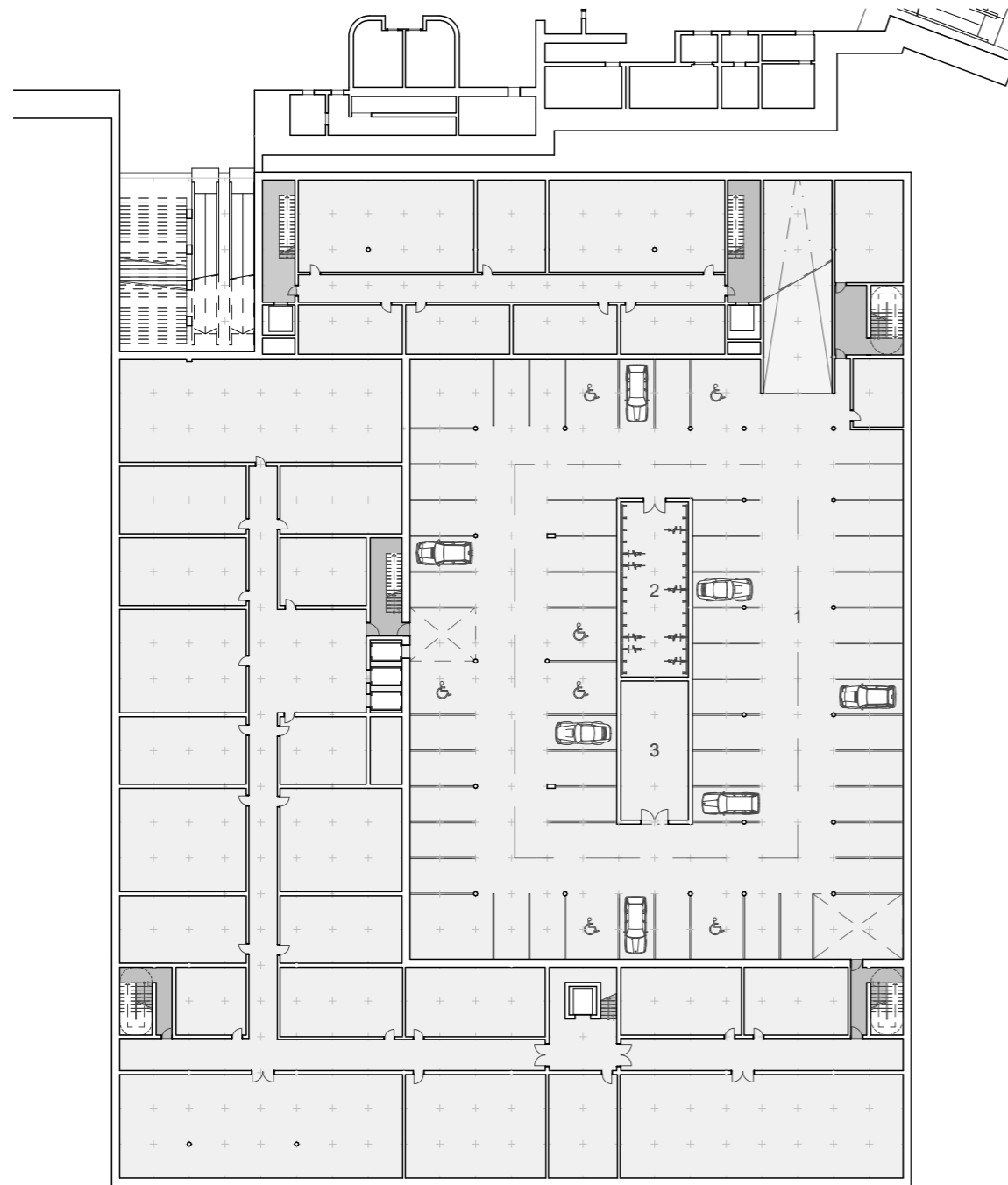
6. NP 1:500

1. kancelář starosty a tajemníka





NÁVRH

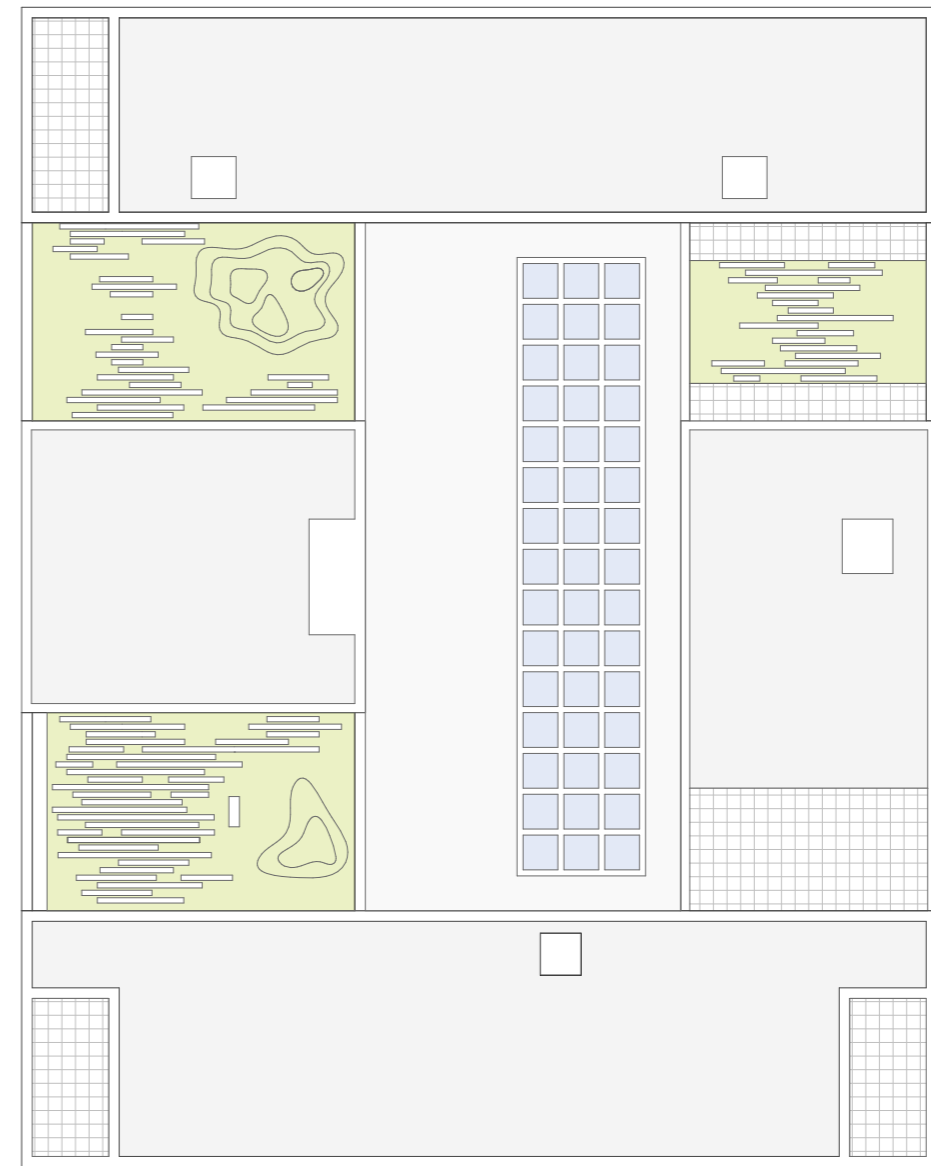


1. PP 1:500

1. parkoviště
2. kolárna
3. sklad  
technické místnosti a sklady



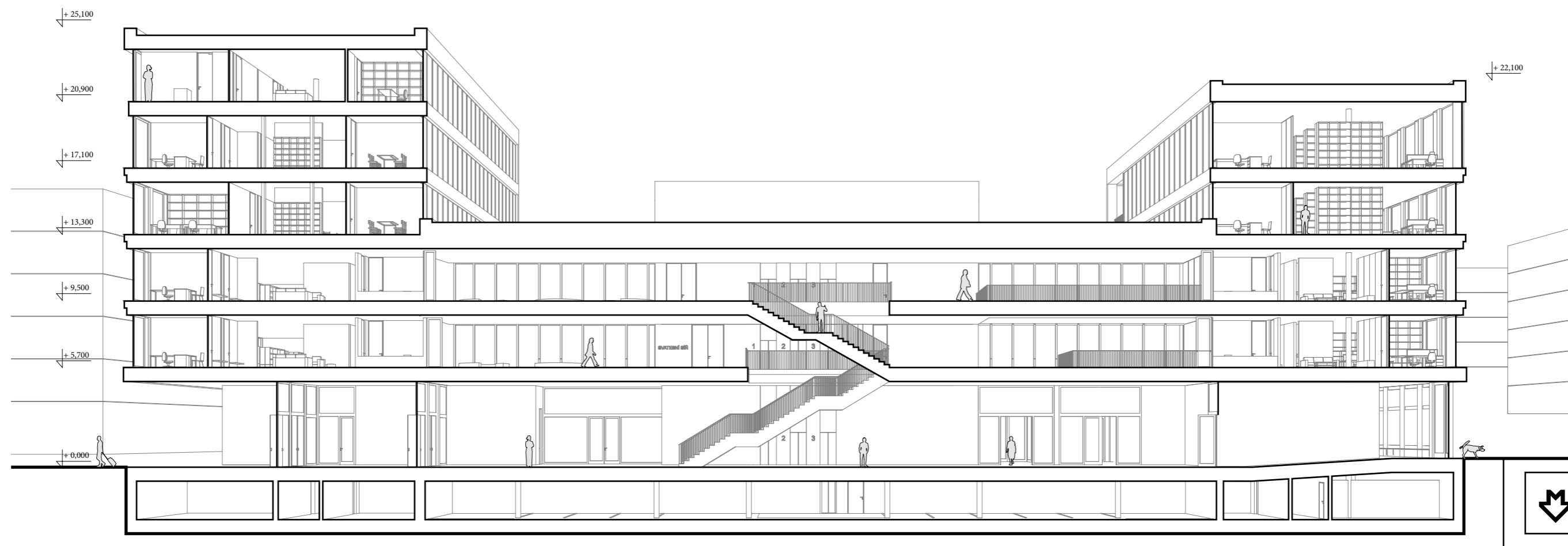
NÁVRH



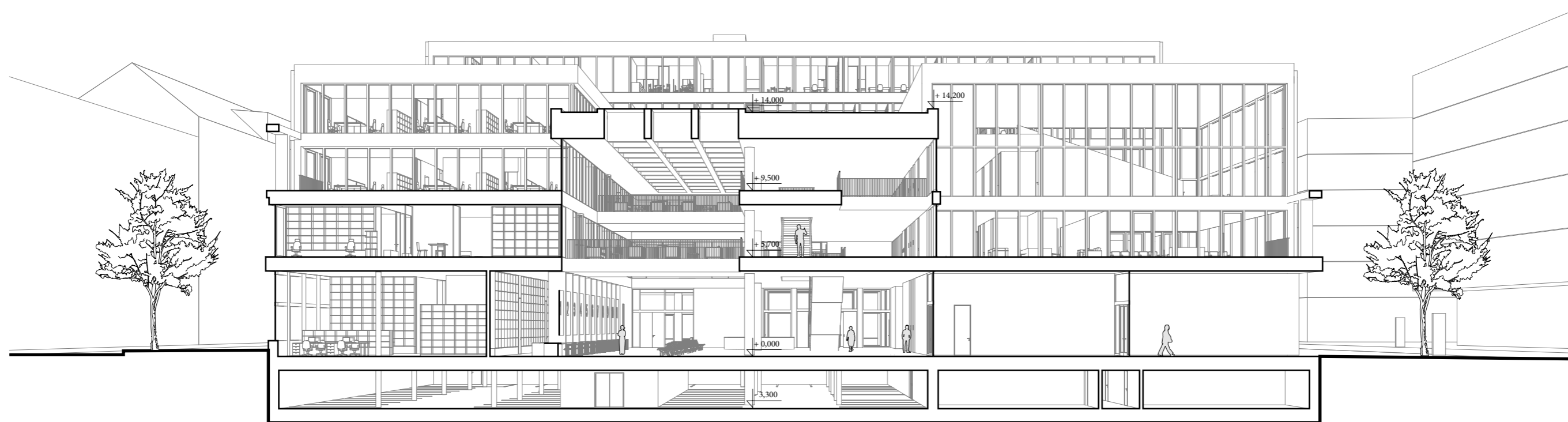
Střecha 1:500







▲ perspektivní řez - podélný

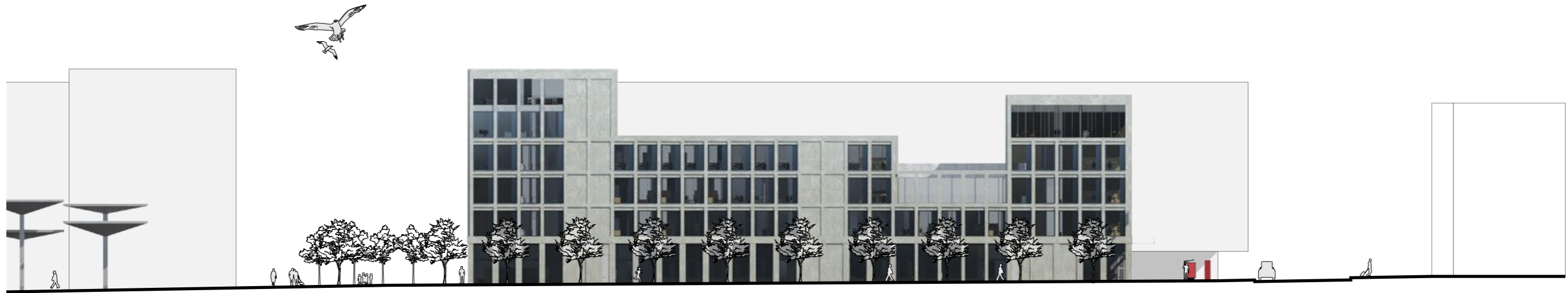


▲ perspektivní řez - příčný

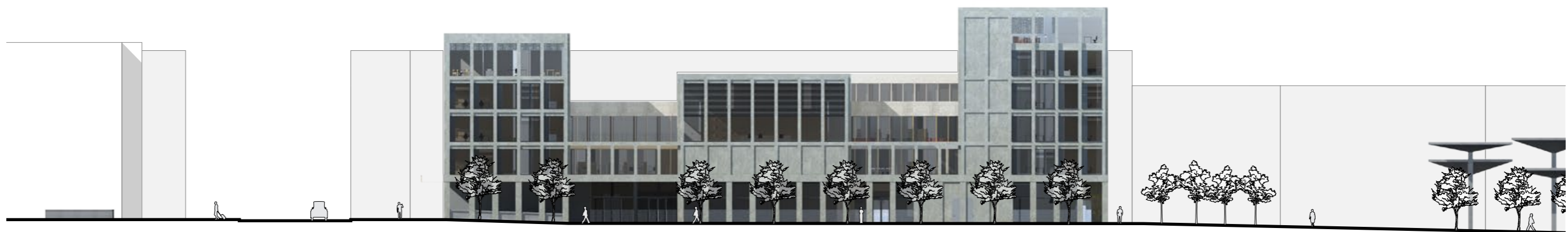


NÁVRH

NÁVRH



▲ severní pohled 1:500

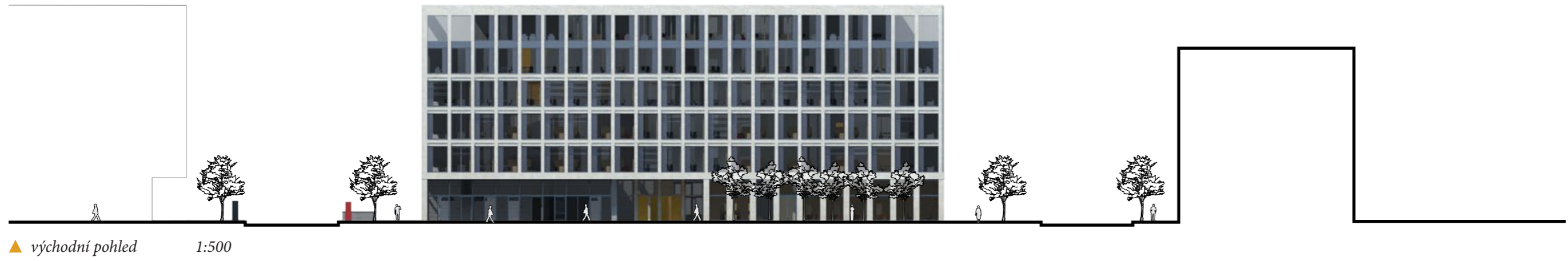


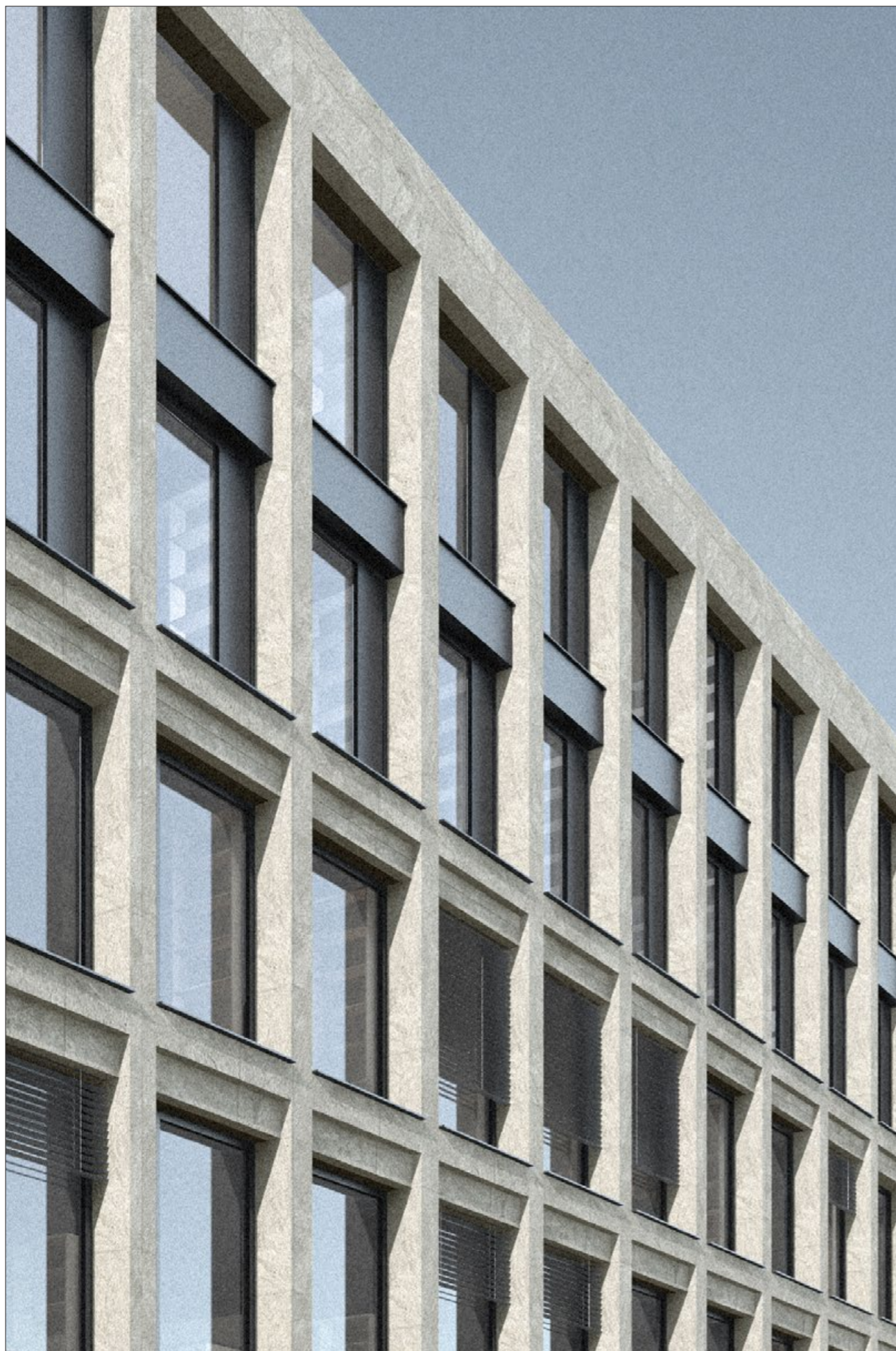
▲ jižní pohled 1:500



NÁVRH

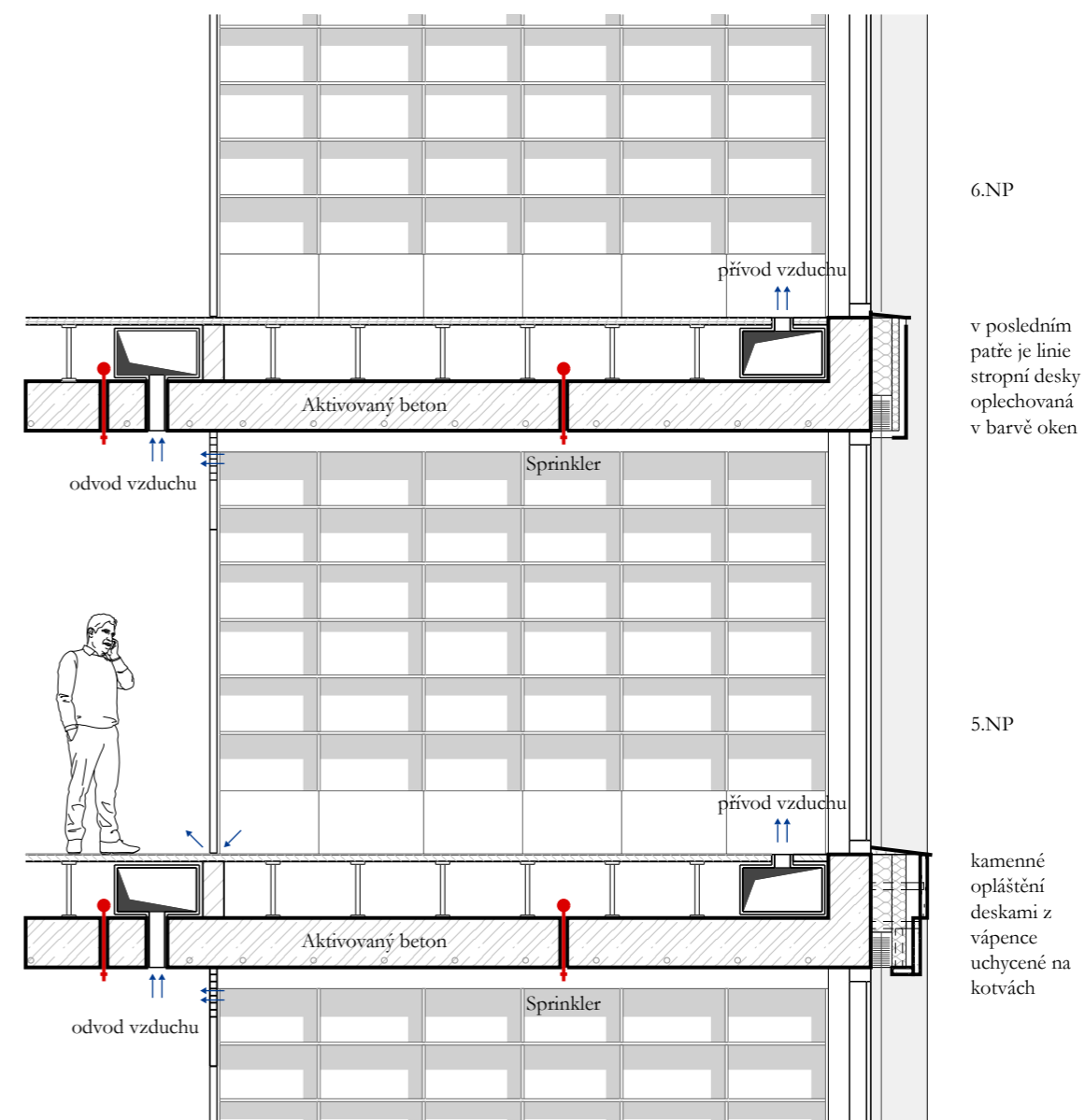
NÁVRH





NÁVRH

## TECHNICKÉ ŘEŠENÍ FASÁDY



#### Konzultace

prof. Ing. arch. Ján Stempel  
Ing. arch. Ondřej Beneš, Ph.D.

Geografická data poskytl Institut plánování a rozvoje hlavního města Prahy

Architektonické a stavebně technické řešení je navrženo v souladu s platnými předpisy a normami

#### Publikace

A.L. dr. Úpický: Smíchov, předměstí královského Hl. města Prahy s nástinem polohopisným, 1875

E. Neufert: Navrhování staveb, II. české vydání

#### Internet

starysmichov.cz  
google.maps.com  
praha5.cz  
geoportal.cz  
wikipedia.com  
historicke-mapy.cz  
staremapy.cz

České vysoké učení technické v Praze, Fakulta architektury

## 2/ ZADÁNÍ diplomové práce

Mgr. program navazující

jméno a příjmení: Bc. Martin Houska

datum narození: 4.12.1991

akademický rok / semestr: 2017/18 LS

obor: architektura a urbanismus

ústav: 15127 Ústav navrhování I

vedoucí diplomové práce: prof. Ing. arch. Ján Stempel

téma diplomové práce: Radnice městské části Praha 5

zadání diplomové práce:

1/ popis zadání projektu a očekávaného cíle řešení

Zadáním diplomového projektu je návrh nové budovy radnice Prahy 5 na místě současného autobusového nádraží Na Knížecí. Místo bylo vybráno jako těžiště a pojítka mezi současnou výstavbou a budoucí plánovanou čtvrtí. Kromě stavby vlastního úřadu bude součástí i řešení okolního veřejného prostoru vymezeného ulicemi Nádražní, Ostrovského, Stroupežnického a Za Ženskými domovy.

2/ součástí zadání bude jasně a konkrétně specifikovaný stavební program

Budova bude obsahovat program odvozený od současných požadavků městské části Praha 5.

Součástí nové radnice budou prostory pro komunikaci s veřejností, konferenční sál, obřadní síň a kavárna či restaurační zařízení. V patrech kancelářské prostory jednotlivých odborů a vedení radnice. V podzemí pak budou garáže.

3/ popis závěrečného výsledku, výstupy a měřítka zpracování

- Situace širších vztahů, 1:5 000
- Celková situace, 1:500
- Púdorysy, řezy a pohledy, 1:200
- Charakteristické vizualizace
- Průvodní zpráva

Podrobnosti zadání programu a jednotlivých měřítek, mohou být v průběhu semestru upřesněny.

4/ seznam dalších dohodnutých částí projektu (model)

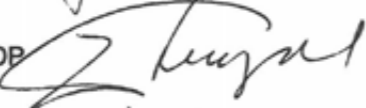
- 3D model
- Portfolio 2x
- Poster
- CD

Datum a podpis studenta

 28.2.2018

Datum a podpis vedoucího DP

28.2.2018



Datum a podpis děkana FA ČVUT

28.2.2018



registrováno studijním oddělením dne

28.2.2018



## ČESKÉ VYSOKÉ UČENÍ TECHNICKÉ V PRAZE FAKULTA ARCHITEKTURY

AUTOR, DIPLOMANT: Bc. Martin Houska  
AR 2017/2018, LS

NÁZEV DIPLOMOVÉ PRÁCE:  
(Č) RADNICE MĚSTSKÉ ČÁSTI PRAHA 5

(AJ) TOWN HALL PRAGUE 5

JAZYK PRÁCE:

Vedoucí práce:	prof. Ing. arch. Ján Stempel	Ústav: 15127 Ústav navrhování
Oponent práce:	Akad. arch. Ladislav Kuba	
Klíčová slova (česká):	Radnice, Na Knížecí, Praha 5, Smíchov	
Anotace (česká):	Cílem projektu je návrh nové budovy úřadu práce a radnice Prahy 5, které jsou v současné době roztroušené po městské části. Objekt umístí do prostoru současného autobusového nádraží Na Knížecí. Umístěním budovy nově definovají prostorové vztahy v okolí a vytváří přehledné městské prostředí.	
Anotace (anglická):	The aim of the design is to create a new joined building for Prague 5's City Hall and Employment Department, that are at present scattered over the district. The building is placed on the site of the bus terminal Na Knížecí. By placing the building I redefine spatial relations and create an organized public space.	

### Prohlášení autora

Prohlašuji, že jsem předloženou diplomovou práci vypracoval samostatně a že jsem uvedl veškeré použité informační zdroje v souladu s „Metodickým pokynem o etické přípravě vysokoškolských závěrečných prací.“

V Praze dne 21.5.2018

  
podpis autora-diplomanta

## Poděkování

Závěrem bych rád poděkoval vedoucím mé diplomové práce  
Jánu Stempelovi a Ondřeji Benešovi za cenné a podnětné  
připomínky nejen při vedení diplomové práce, ale i v  
průběhu celého mého studiu.

V neposlední řadě děkuji svým trpělivým a ochotným  
přátelům a celé své rodině za podporu během mého studia  
architektury.



