

HLOUŠKA



ONDŘEJ WOLF

ŠKOLKA- KOMUNITA- PLATFORMA- IDENTITA

DIPLOMOVÁ PRÁCE
ŠKOLKA A KOMUNITNÍ CENTRUM HLOUŠKA

VYPRACOVAL: bc. Ondřej Wolf
VEDOUcí PRÁCE: Ing. Tomáš Novotný
ASISTENTI: Ing. arch. Jakub Koňata, Ing. arch. Tomáš Zmek
KONZULTANT: Ing. arch. Martin Kremla

Fakulta architektury
České Vysoké Učení Technické v Praze

Květen 2018



OBSAH

02- Úvod

05- Analýza

- 09- Historie
- 11- Sídliště
- 15- Doprava
- 17- Prostranství
- 21- Společnost
- 22- Průzkum
- 29- Shrnutí

29- NÁVRH

- 31- Autorská zpráva
- 33- Dokumentace
- 37- Koncept
- 45- Návrh
- 67- Poděkování
- 69- Zdroje a citace

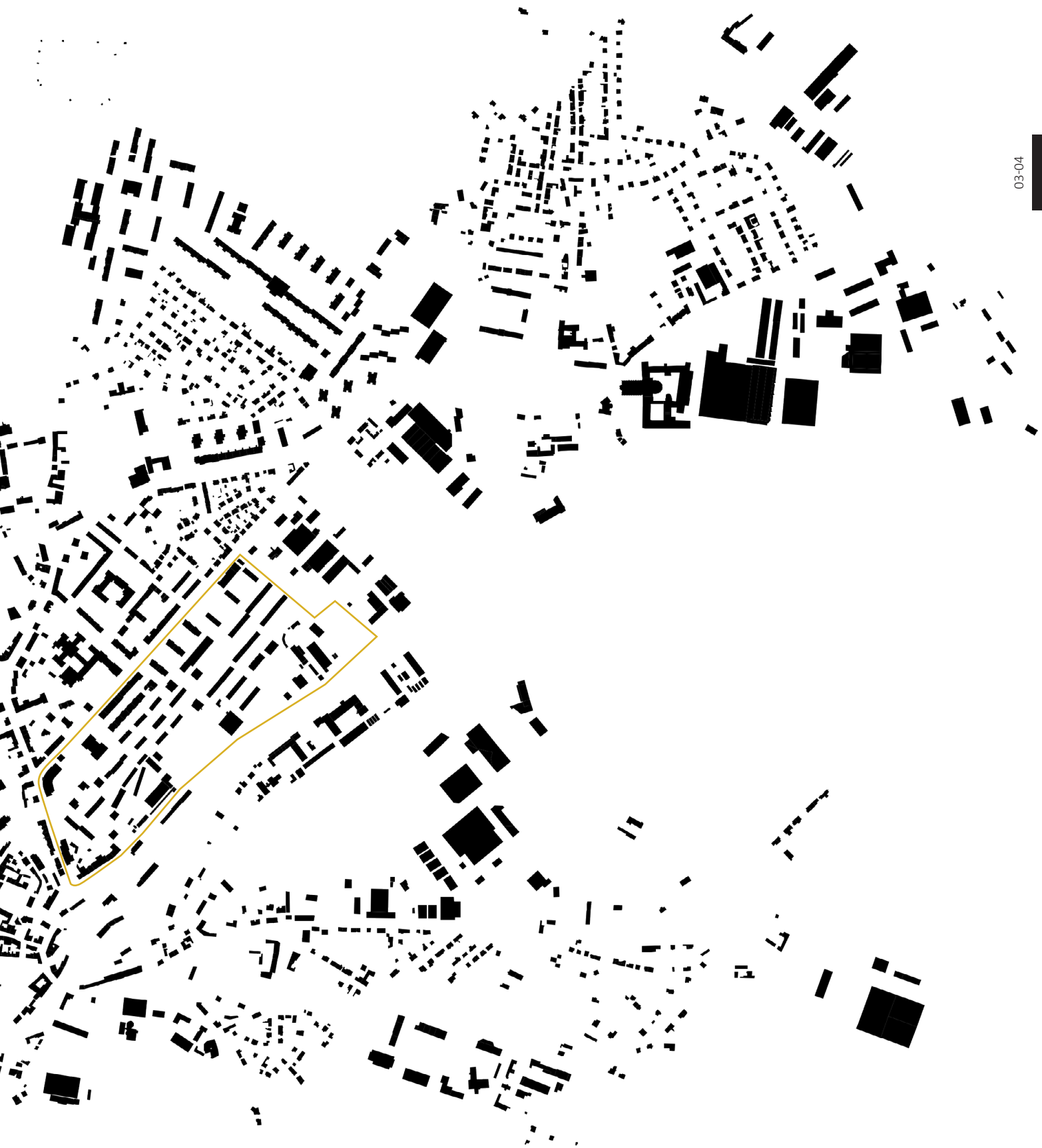
ÚVOD

Název této práce: Školka a komunitní centrum Hlouška je až výsledkem několika- měsíčního procesu bádání a navrhování. Na začátku bylo pouze město Kutná Hora. Samotný proces nacházení svého zadání už je součástí této diplomové práce a udává formu všem budoucím výstupům. Kutná Hora jako každé město má mnoho krás a mnoho problémů, které může architekt adresovat. Po několika návštěvách města a konzultacích s vedoucími mé práce jsem se dopracoval k rozhodnutí zabývat se oblastí sídliště Hlouška. Fenomén sídliště vnímám jako velmi zajímavé téma, které jsem při studiu nijak do hloubky neprobíral, ale které skýtá mnoho potenciálu pro teoretický i praktický názor architekta. Zároveň myslím, že je toto téma dost aktuální a důležité i mimo pole architektury, což se projevuje právě i v Kutné Hoře. Sídlíště Hlouška vnímám jako část města, která zůstává upozaděna obrovskou slávou historického centra, část města která pouze přežívá ale nežije, část města které potřebuje pomoci. Proto jsem toto téma zvolil pro moji diplomovou práci.

Moje práce se zabývá v analytické části problematikou sídlišť obecně a v porovnání s konkrétní lokalitou sídliště Hlouška v Kutné Hoře. Tento průzkum a závěry z něho se pak snaží promítnout do konkrétního návrhu v dané lokalitě. Z průzkumu vychází jak volba místa pro architektonický zásah, tak i jeho náplň a forma.

Výsledný obraz je formován tezemi z odborné literatury a jiných studentských prací týkajících se tohoto tématu z oboru architektury ale i sociálních věd, dále pak studiem zásahů provedených v jiných lokalitách v podobném kontextu a dlouhodobými konzultacemi s vedoucím ateliéru, asistenty i spolužáky a v neposlední řadě také městským architektem Kutné Hory.



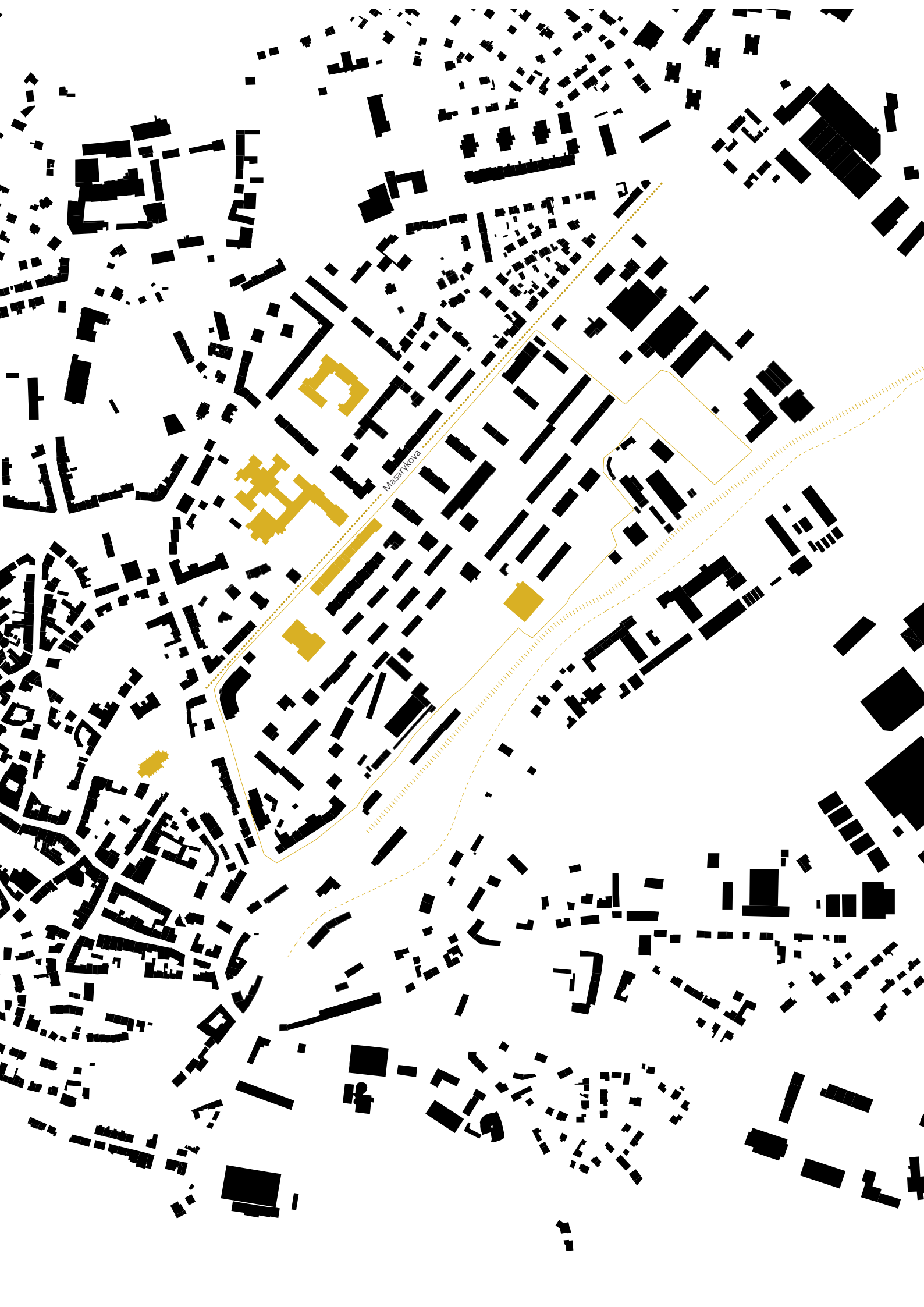




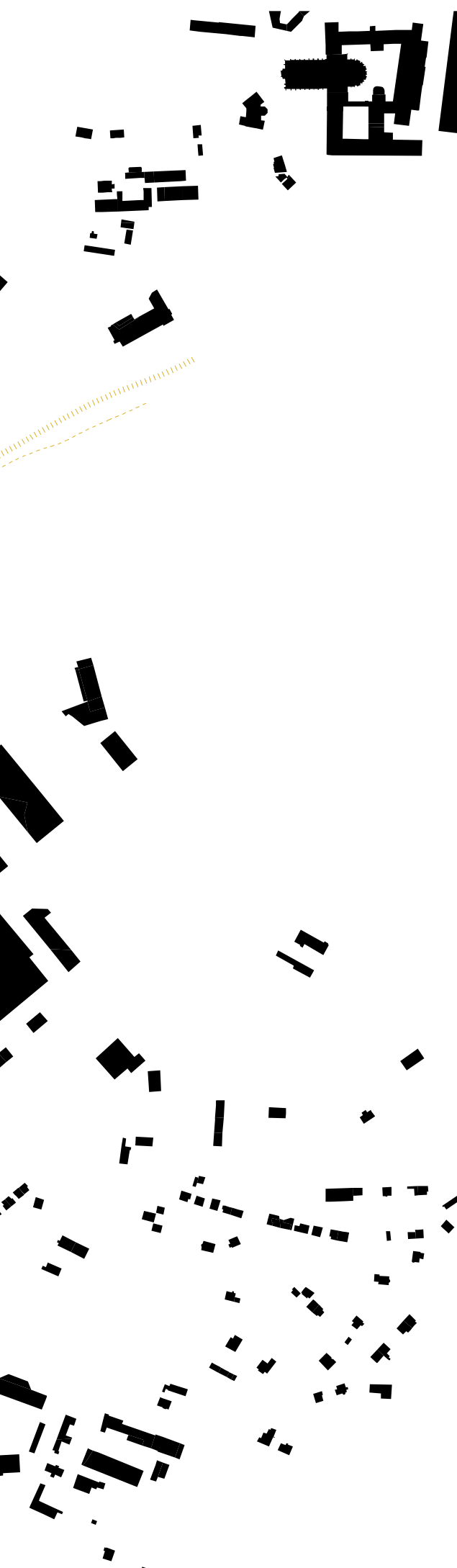
ANALÝZA

Při studiu problematiky sídlišť jsem se snažil k tématu přistupovat komplexně abych pak mohl co nejlépe rozhodnout o povaze a lokalitě mého budoucího návrhu tak, aby byl co nejefektivnější a nejprínosnější pro vybranou lokalitu.

Snažil jsem se čerpat z co nejrůznorodějších zdrojů, kterými byly odborné publikace a existující projekty, velmi důležité pro mne byly ale i ročníkové práce studentů, kteří se zabývali problematikou sídlišť po stránce sociologické nebo antropologické. Tyto materiály mi pomohli formovat komplexní pohled na sídliště jako architekturu, jako veřejný prostor, jako bydliště v rámci jejich fyzického ale i historického a sociálního kontextu. Tyto poznatky jsem pak převedl do analýzy vybrané lokality a aplikaci těchto informací do kontextu Kutné Hory. Analýza je tříděna tématicky, ale vzhledem k provázanosti všech jevů se tyto témata prolínají. Finální část analýzy je věnována mé interpretaci dotazníkového průzkumu provedeného Samuelem Pečenkou na sídlišti Hlouška z roku 2015, který obsahuje mnoho pro mne užitečných dat. Za možnost z těchto i výše zmíněných prací čerpat jsem velice rád a alespoň v posledním ročníku mohu ocenit přínosy mezioborové spolupráce.



Masarykova



O SÍDLIŠTI

Sídliště Hlouchka se nachází severo-východně od historického jádra Kutné Hory. Ze západu je tato oblast oddělena od zbytku města rušnou ulicí Masarykova, dříve nejkratší spojnici kostela Panny Marie Na Náměti a nedalekého chrámu Nanebevzetí Panny Marie v Sedlci. Už ve středověku byla tato spojnice velmi důležitá. Vedle rozlehlého komplexu opatství se v Sedlci nachází i kostnice a zámecký areál. Blíže v historii se pak ulice Masarykova stala automobilovou dopravní tepnou pokračující dál severovýchodním směrem. Paralelně k této ulici vznikla železniční trať, propojující Kutnou Horu Město s Hlavní stanicí mimo město a tím tedy i Kolínem a Prahou. Tato trať vymezuje sídliště z východní strany. Za železniční trať na východě protéká územím potok Vrchlice, podél kterého vede cesta sloužící pro rekreaci, nebo jako klidná alternativa rušné Masarykovy ulice pro pěší. Ze severu uzavírá obytnou oblast průmyslový areál, dnes už částečně zbouraný, přičemž celá tato oblast je určena k přestavbě. Z jihozápadu přiléhá sídliště ke starému městu, ovšem znovu odděleno širokou komunikací v místě bývalého opevnění.

V okolí sídliště se dále nachází Vyšší odborná a Střední Průmyslová škola a nad ní také základní škola. Až dál za těmito školami se nachází nejbližší mateřská škola. V oblasti sídliště se také nachází velká tělocvična s posilovnou, sloužící pro tyto školská zařízení a přilehlým fotbalovým hřištěm s okruhem, které je ovšem nepoužívané. Nejvýznamnější budova v oblasti sídliště je Městské Tylovo divadlo. Je zde vidět dávná snaha o rozvoj prostor podél Masarykovy ulice, na kterou bohužel nebylo za poslední dekády navázáno. Velké významné budovy střídají rodinné domky a přízemní obchůdky, přecházející v průmyslovou zástavbu smíšenou s dalším sídlištěm přiléhajícím ze severu. Tato významná ulice vrcholí u kruhového objezdu u dvou supermarketů, vysávající aktivity z okolních ulic. Bez dostatečného důrazu na prostředí Masarykovy ulice se tak sídliště nachází někde na pomezí mezi městem a předměstím, nepatříc ani do jednoho.

HISTORIE

Oblast, kde dnes stojí sídliště Hlouška, začala být intenzivně zastavována až v druhé polovině 20. století. Před začátkem masivní výstavby se zde nacházelo několik starších stavení a později i rodinných domů, hlavně podél ulice Masarykova. Zastavování sídlištního typu probíhalo postupně v různých obdobích od 50. do 90. let, s různým přístupem ke konstrukci a typu domů, což vyústilo ve velkou různorodost zástavby. Celkově má sídliště rozlohu cca 15 hektarů, nachází se zde 75 obytných domů, 1133 bytových jednotek a při průměru tři obyvatel na byt zde žije zhruba 3400 obyvatel, což je z celkových 20405¹ obyvatel Kutné Hory zhruba 16 %.

Stejně jako mnoho jiných sídlišť v ČR i toto už prošlo “zateplovací fází”. Některé domy už mají ambice stát se bydlištěm pro třetí generaci od dob svého vzniku, avšak co se týče oprav a jiných zásahů do prostředí sídliště, už se dál než k zateplování nešlo. Toto vidím jako problém a jedná se o jeden z hlavních důvodů proč tato práce vzniká. Nejde pouze o to domy udržet provozuschopné, ale hlavně starat se o celkový stav prostředí, ve kterém žije tolik lidí. Od dob, kdy byla postavena většina sídliště, uběhlo už více jak padesát let. Životní styl i standard bydlení se od té doby velmi proměnil, toto sídliště však nikoliv. Cílem tohoto průzkumu je tuto oblast důkladně analyzovat, stanovit si témata a problémy k řešení s ohledem na konkrétní podmínky v území. Poučit se z mnoha tezí, které už byly na toto téma napsány, a inspirovat se u fungujících zásahů podobného charakteru u nás i v zahraničí. Nejčastěji se v úvodu naráží na to, že je potřeba slovo “sídliště” destigmatizovat jako něco hanlivého, naopak že lze tyto oblasti přijmout za své a ukázat, že se zde nachází potenciál pro plnohodnotné bydlení pro mnoho z nás. Zároveň je nutné se těmto prostorům věnovat s mnohem větší pozorností a důsledností, než se děje doposud. Tyto zjištění a různé názory budu dále představovat a konfrontovat s nynějším stavem Hloušky a také mým vlastním pohledem na tuto problematiku.



1948²



1963²



² fotografie z archivu leteckých snímků ČÚZK

2016

SÍDLIŠTĚ

Název "sídliště" jako takové často neznamená pouze typ bydlení/domů, ale nese pro každého z nás mnoho dalších informací a možná i emocí. Čím více času ale máme na zkoumání toho, jak vlastně různá sídliště na své obyvatele působí, zjišťujeme, že to vlastně často není takové, jak by se z pohledu zvenčí mohlo zdát.

Na sídlištích žije poměrně velká část české populace (pouze polovina žije v RD), proto není divu, že je to pro mnoho lidí uspokojivý typ bydlení. Avšak pro mnoho lidí i z odborné veřejnosti je sídliště něco velmi vzdáleného ideálu. Jasně vidíme, že co se týče správy, architektonických a urbanistických zásahů se kolem těchto území často chodí jako kolem horké kaše. To má za následek, že i pro lidi, pro které je bydlení na sídlišti v souladu s jejich životním stylem se stává toto prostředí neuspokojivým. Pro lidi, kteří zde žijí přechodně se to pak stává velmi nevhodným prostředím.

I do České republiky se pomalu dostává trend, který naznačuje, že zabývat se revitalizací těchto území skutečně jde, a jde to udělat dobře. Většina textů se shoduje na tom, že u tak velkých obytných celků jde hlavně o to, aby se tento počin zabýval komplexně celým sídlištěm. Nejen v rozsahu samotných fyzických úprav domů a prostředí, ale také co se týče správy a vlastnictví, financemi, etapizací, ději a vztahy mezi lidmi a v neposlední řadě tím, jak zlepšený stav dál udržet nebo zlepšovat dlouhodobě.

Efekty revitalizačních snah jsou časově závislé, vytváření partnerství a zapojení komunity si žádá svůj čas, a to je důvod, proč jsou krátkodobé iniciativy „odsouzeny k selhání“. Andersen (2002)

Při řešení těchto lokalit je vhodné navázat na jejich často nedokončené koncepce při jejich vzniku, které byli mnohdy velmi promyšlené a funkční, ne však vždy. Životní styl ale i pohled na samotné bydlení na sídlišti se ovšem od té doby změnil a tak je nutné do řešení také začlenit nároky moderní doby a životní standard obyvatel daného sídliště.

RŮZNORODOST

Bydlení- hlavní účel výstavby sídlišť. Před padesáti lety šlo hlavně o poskytnutí kvalitního hygienického obydlí pro mnoho potřebných lidí. Dnes už je většina domů po udržovacích opravách a značná část bytů se přesunula do osobního vlastnictví. Standard bydlení se postupem času mění, ale málokdy je možné provést změny v prostoru sídliště z pozice vlastníka bytu. Zlepšit standard bytu jinak, než jeho vnitřní renovací je tak obecně velmi obtížná záležitost. Tento jev má potom za následek větší pohyb obyvatel sídlišť za lepším bydlením. Pokud si chce někdo zvýšit standard bydlení, většinou sídliště nenabízí vhodné alternativy, kromě např. zakoupení druhého bytu a jejich propojení. I to je ovšem v celku obtížné, často to ani není vhodným řešením. Nejde zde pouze o počet metrů čtverečních nebo místností, ale o jejich polohu, příslušenství a přidané hodnoty. Sídliště proto není u většiny lidí moc vysoko na žebříčku kariéry bydlení.

Koncept kariéry bydlení vychází z předpokladu, že každé bydlení přibližuje domácnost k jejímu ideálnímu typu obydlí, každý další dům/byt více odpovídá jejím potřebám a naplňuje její aspirace na bytovém trhu. V tomto smyslu kariéra bydlení spočívá v pohybu vzhůru, dolů či stranou na pomyslném žebříku bydlení, přičemž nejvyšší dosažitelný vrchol obyčejně představuje rodinný dům v osobním vlastnictví (Sunega,Vajdová, Čermák 2002).

Sídliště by po vhodných úpravách mohlo nabízet více než jen byty, které se liší pouze pozicí v tom kterém domě a počtem pokojů. Přehodnotit předprostory domů a jejich přízemních bytů, které by je mohli využít. Mohlo by zde přibýt více druhů bydlení jako například byt se soukromou/sdílenou zahradou, byt s terasou, byt s krytou garáží, nebo s kanceláří. Tím by se mohla uspokojit větší škála lidí postupujících ve své kariéře bydlení nebo jednoduše podpořit větší různorodost obyvatel, kterým by bydlení na sídlišti vyhovovalo.

Mnohost druhů bydlení je základ pro vytvoření různorodého, tedy zdravého, společenství, které je udržitelné. Došlo by tak i k dlouhodobějšímu pohledu obyvatel na život na sídlišti, což vede k jejich většímu zapojení do správy nejen soukromého majetku, ale právě i společných nebo i veřejných prostor a zapojení do aktivit probíhajících na sídlišti. Všechny tyto skutečnosti by teoreticky měly mít vliv i na celkovou identitu sídliště- tj. identifikaci obyvatel se svým prostředím, což je jeden z hlavních cílů této studie. Tuto identifikaci lze podpořit mnoha způsoby (viz. dále) diverzifikací bytového fondu ovšem vidím jako důležitý prostředek pro zlepšení života na sídlišti. Tyto dlouhodobé problémy se pak mohou projevovat různými způsoby. Vandalismus, ztráta péče o své prostředí, přechodnost bydlení a další. Snahy tyto problémy odstranit, se pak omezují pouze na polovičatá nebo krátkodobá řešení.



SOUKROMÉ- SPOLEČNÉ- VEŘEJNÉ

Společně s těmito úpravami se nabízí i převedení části obecního pozemku do samostatné správy domů/ obyvatel domu. Ti by mohli pečovat o udržení dobrého stavu výměnou za jejich užívání, což uleví následné náklady obci, které se budou moci investovat do kvalitnějších veřejných prostranství. Tyto úpravy také více diferencují prostory mezi domy. Dnes zde existuje pouze dům a všude okolo veřejné prostranství. Takto by mohla vzniknout aktivní zóna, která by tyto dva póly propojila a stala se mediátorem nejrůznějších interakcí. Dále tak lze také dotvořit obklopující charakter prostředí. Vytvořit jasné hranice, vodící linie a začlenit domy lépe do prostoru ulice. Tyto poměrně jednoduché úpravy by mohli mít dalekosáhlý vliv na aktivitu v ulicích sídliště, sociální kontakt a kontrolu- bezpečnost i když třeba pouze podvědomě. Zvýšila by se celková denní aktivita v okolí domů a je zde také možnost vzniku nových pracovních míst přímo v bydlišti, jejichž absence je často zbytečná a jen dopomáhák izolovanosti sídliště jako monofunkční oblasti ve městě.

Tyto úpravy jsou však možné po vzájemné dohodě se samotnými obyvateli. Jejich spolupráce a následná péče je pro celkovou funkčnost tohoto konceptu zásadní. Jejich zapojení do návrhu ale i provádění jednotlivých zásahů podpoří jejich následnou udržitelnost a dobré přijetí od obyvatel domu, nebo i vytvoření komunity, která bude tento koncept dál rozvíjet a udržovat.

Je ovšem otázkou, zda jsou úpravy samotných domů a bytů žádoucí z pohledu samotných obyvatel. Tyto úpravy by samozřejmě bez jejich vůle neprošly, teoreticky je ale zajímavé nad tím uvažovat. Lze totiž předpokládat, že mnoha lidem bydlení na sídlišti v zásadě vyhovuje. Jde jak o životní styl, kdy společenský život probíhá hlavně v centru města nebo jinde a byt bez dalších přidávaných povinností a nákladů je zcela vyhovující. Toto může být ještě více patrné v Hloušce, vzhledem k její výborné dostupnosti a blízkosti centra města a zároveň i otevřené krajině. Proto zde nemusí platit mnoho skutečností, které mohou člověka, který zde nežije snadno napadnout. V mnohém však lze navázat na výsledky průzkumu přímo v sídlišti (kapitola Společnost), kde je cílem přímo na spokojenost s bydlením a společenským životem na sídlišti. Vzhledem k provázanosti všech témat je pak vhodné probírat co nejvíce možností, jak do prostředí sídliště zasáhnout co nejcitlivěji a účinně.

Větší změny co se obytných celků týče se většinou uplatňují pouze v opravách fasády a jejím zbarvení, nebo úpravách balkonů. Ruku v ruce se zateplováním jde většinou i snaha změnit barvou fasády celkové prostředí na sídlišti. Veskrze jde o snahu odlišit jeden dům, nebo byt od toho vedlejšího, dodat tomu svému nějakou osobitost. Zároveň ale lidé chtějí udělat sídliště zábavnějším, možná přívětivějším, různorodějším. Mnohobarevností domů se ovšem prostoru mezi nimi mnoho života nedodá a velké travnaté plochy zůstávají stejně opuštěné jako dříve. A tak se kontroverze sídlišť prohlubuje a řešení opravdových příčin vzdaluje.

Jen těžko se lze dohadovat o vhodnosti barev, objevují se ale pro mne velice zajímavé názory na estetiku původních sídlišť že vlastně estetika sídlišť tkví v prefabrikovanosti, strohosti a upřímnosti formy a funkce, rastru a geometričnosti. Většina těchto vlastností se ovšem zmiňovaným zateplováním smazává. Myslím, že je vhodné se touto myšlenkou zabývat. Místo potírání této základní myšlenky sídlišť a snahy se od ní distancovat je vhodné tuto skutečnost přijmout a naopak, snažit se na ni navázat a zároveň se snažit o vytvoření přívětivějšího prostředí. Což bych rád přenesl i do svého konkrétního návrhu.

V sídlišti Hlouška je výhodou, že vznikalo postupně, ne jako stejnorodý komplex a tak je toto sídliště soubor mnoha různých typů domů. Vysokých panelových, nižších cihlových a dokonce i řadových domů. Tato typologická různorodost je pozitivum Hloušky a měla by se převést jak do přístupu k zlepšování standardu bydlení, tak v přístupu k veřejným prostorům a jejich vlivu na sociální infrastrukturu Hloušky. Různé typy domů vytváří jiné vazby a kontakty ve svém okolí. Tato různorodost by se tedy měla různými zásahy podpořit a umocnit. Nejde zde tedy o to, udělat prostředí barevnější, ale vytvořit fasády, které budou se svým prostředím lépe komunikovat a umožňovat více sociálních interakcí, avšak pomocí architektonických prvků. Co se týče materiálu, lze uvažovat o způsobu navrácení celkové estetiky prefabrikace, ovšem při jasně osobitém přístupu k jednotlivým domům. Dát domům výraz, pozici vůči protoru okolo tj. předek a zadek domu, vnitřek a vnějšek. Úpravy parteru mají na okolní prostory vliv asi největší.



DOPRAVA

Sídliště je přístupné automobilem ze tří míst, dvě z nich z přilehlé Masarykovy ulice a třetí z jihu od nádraží. Vnitřní uliční síť je orientována v podélném směru paralelně na Masarykovu ulici v podobě dvou jednosměrných ulic (každá opačným směrem), které propojují několik kolmých, obousměrných ulic. Tato poměrně efektivní síť je, mimo běžné chodníky podél silnic, doplněna cestami pro pěší, které prochází sídlištěm v různé vzdálenosti a poloze od silnic. Tyto cesty propojují samotné vchody domů s uliční sítí a navazují na další prvky v okolí, jako jsou zastávky MHD nebo napojení na rekreační cestu podél potoka. Nejvíce se tyto cestičky nacházejí v nejstarší části sídliště a svou šířkou a intimnějším charakterem okolí tvoří příjemný přechod z veřejné ulice do intimnějšího a klidnějšího prostoru mezi domy. Tyto prostory potřebují už jen minimální koncepční zásah aby se z nich staly plnohodnotné a živé společenské prostředí.

Existující dopravní infrastrukturu na sídlišti Hlouška považují za efektivní co se dopravy týče. Nutné úpravy jsou pouze pro zlepšení celkového vzhledu a působení samotného veřejného prostoru, který tyto cesty spoluvytváří. Je nutné se zamyslet nad jejich frekventovaností, šířkou a charakterem pro docílení co největšího efektu při vytváření aktivního a artikulovaného prostředí. Pracovat se stávajícím stavem a dotvořit jejich charakter pomocí užitých materiálů, osvětlení a městského vybavení v souladu s obklopujícími veřejnými prostory. Dlouhé přímé ulice s nejsilnější automobilovou dopravou zklidnit pomocí zpomalovacích prostředků tj. materiálů, šířkou, nebo pozicí podélného parkování. Naopak klidné vnitřní cesty pro pěší přizpůsobit menší frekventovanosti, dodat obyvatelům možnosti strávit zde více času a vytvořit prostředí, které si bude moci přilehlá komunita oblíbit a obývat podle sebe.

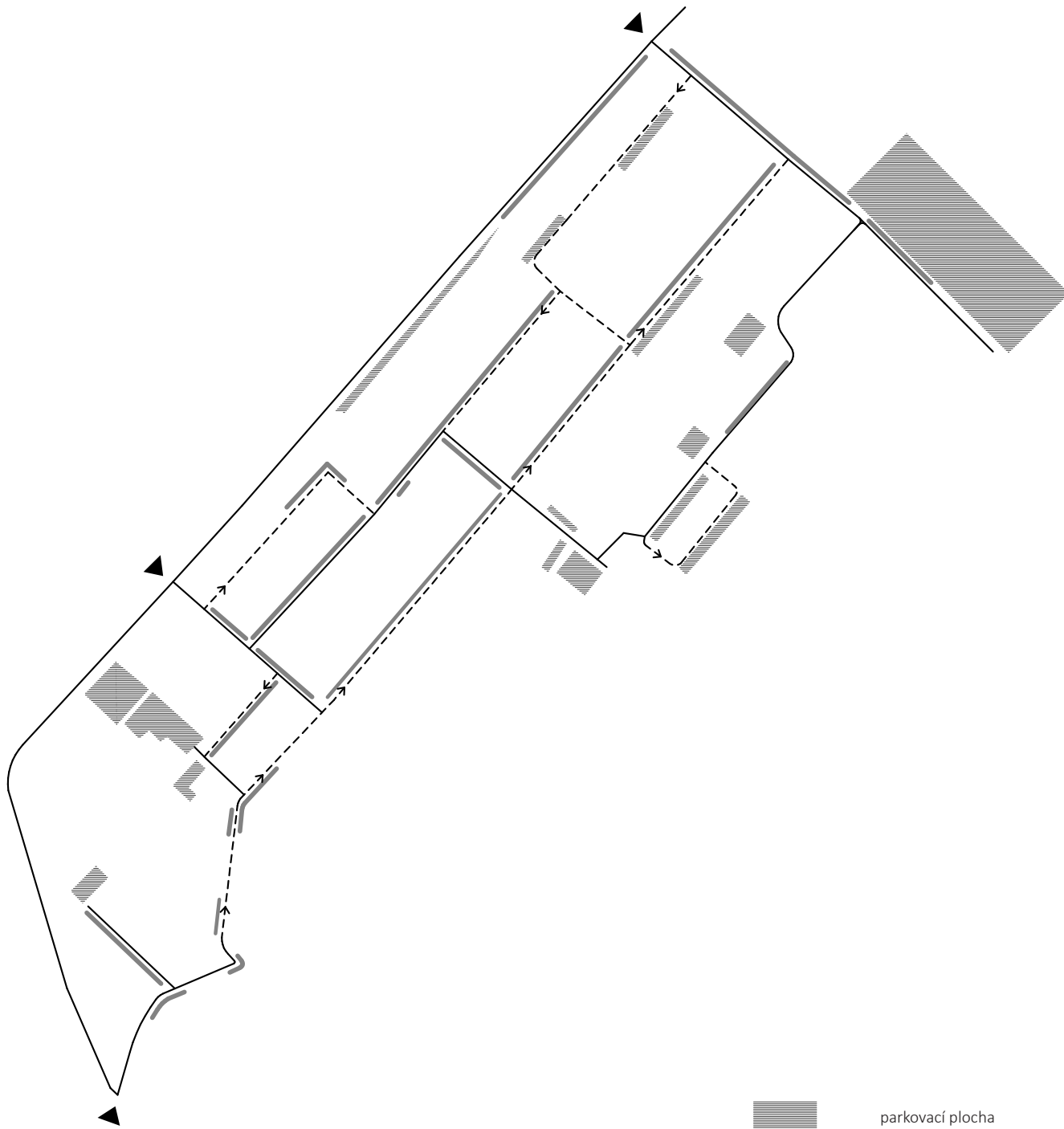
Dále je vhodné podporovat používání prostředků alternativní dopravy, zejména cyklistické- vyčlenit jim místo ve veřejném prostoru, vytvořit místa pro jejich uložení a napojení na cyklostezky v okolí. Dále se dá přemýšlet nad sdílenými auty pro celé sídliště umístěných v centrální garáži... tyto scénáře už ale nejsou předmětem této práce.


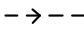
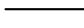


Pokud se mluví o sídlišti a zmíní se dopravní situace, skoro vždy se to týká parkování. Ani ne každá ideální rodina neměla před padesáti lety automobil, už vůbec se ale nečekalo, že by měla většina rodin třeba i dvě auta. Osobní doprava byla často koncipována hlavně s důrazem na MHD s automobilem jako doplňkem. Často se ovšem předpokládalo uplatnění potřeb obyvatel v blízkosti sídliště nebo v centru města dostupné MHD. Životní styl a nároky naší doby ovšem kladou úplně jiné požadavky na dopravu a volný čas. Parkování se tak s postupem času stalo nejbolavějším místem většiny sídlišť. Ulice jsou doslova ověšeny auty všude kde se jen dá a další plochy se hledají jen těžce a na úkor zeleně. Parkovací domy jsou efektivní pouze do určité vzdálenosti a kapacity, vyplatí se tedy většinou jen na sídlištích s velmi vysokou hustotou zalidnění. O podzemních garážích nemůže být řeč, pokud se spolu s tím nestaví nějaký větší development a vyčlenit obrovské plochy, které by parkování stovek aut vyžadovalo nepatří mezi dlouhodobě udržitelná řešení a esteticky ani funkčně sídlištěm moc neprospějí.

Tato práce nemá ambici vyřešit problém parkování, ale spolu s koncepcí veřejného prostranství bude řešen i uliční prostor a určitý názor na tento problém je nutný. Revize stávajícího řešení, využití zbytkových ploch a materiálové řešení by mohlo alespoň trochu napomoci tuto situaci vylepšit, ne ovšem zcela vyřešit.

Je účelné provést celkovou revizi uliční sítě sídliště a deteminovat nevhodně zvolené parkování a naopak plochy které lze dobře přeměnit na parkovací místa a například je doplnit úpravami zeleně aby fungovala dobře v prostředí sídliště a jeho idey bydlení v přírodě. Vytvořit příjemné komunikace pro pěší, v logických vazbách na jejich trasy, které nemusí korelovat s trasami automobilové dopravy. V prostředí sídliště je naopak příhodné a jednoduché vytvořit síť pěších stezek vedoucích mimo silnice, které by ale byly pohodlné a používané a dotvářet s jejich pomocí veřejná prostranství a logicky je navázat.

Na severním okraji Hloušky se nachází garáže typické pro minulé století, nabízející parkování až pro 270 míst. Dále je v uličním prostoru sídliště mnoho podélných parkovacích míst, nebo i větších hromadných parkovišť. Přesto jsou ale ulice plné zaparkovaných vozů, které tvoří takřka nepřerušenu zed' okolo chodníků. Je zde ale vidět snaha parkování v ulici vyřešit s ohledem na chodce a chodníky zůstávají volné. Přesto by ale šlo proložit parkovací místa stromy a najít i vhodnější parkovací plochy, které by ulicím mohly ulevit a učinit prostředí lépe dostupným a uvolněným.



-  parkovací plocha
-  jednosměrná ulice
-  obousměrná ulice
-  podélné parkování
-  vjezdy do oblasti sídliště

PROSTRANSTVÍ

Stav veřejných prostranství je asi ten nejzávažnější problém, který je potřeba na většině sídlišť řešit.

V porovnání s běžnou městskou strukturou, kde veřejná prostranství zabírají zhruba 30-40% plochu, u sídlišť se tato čísla pohybují mezi 60-75%, v některých případech až 80%.^A

Většinu z těchto prostranství často tvoří "zeleň" a podobně to je i v Hlouchce. Kromě cestní sítě a parkování jsou prakticky všechny ostatní plochy trávníky se stromy a keři. Rozlehlé zelené plochy okolo vysokých bytových domů, to byla jedna ze základní tezí při tvorbě sídlišť. Tato idea není v zásadě chybná, i dnes je poloha sídlišť v zeleni velmi ceněnou přidanou hodnotou mnohdy ne moc lákavého bydlení. Co se však ukázalo jako problém, bylo dovedení této idey až do konce. Mnohdy už na realizaci navrhované zeleně nezbyly prostředky a mezi domy zůstala jen zatravněná plocha s ostrovy náletových dřevin. A pokud se v minulosti podařilo parkové plochy realizovat, nebylo už pak dostatek prostředků a vůle na jejich nákladnou údržbu. Tím se stalo mnoho takových prostranství zanedbanými a takový stav má dále mnoho kaskádovitých následků do všech různých aspektů sídliště (teorie rozbitého okna). I přesto je ale mnoho dobrých příkladů, jak se zanedbanými a nevyužívanými plochami zacházet, nebo jak fungující plochy obohatit. Z řešení jednoho problému lze udělat řešení mnoha jiných, pokud budeme znát jejich příčiny a následky. Při navrhování nových koncepcí pro veřejná prostranství je nutnost zabývat se jejich dlouhodobým dopadem a udržitelností s co nejmenšími náklady. Řešení úprav zeleně se musí propojit s ostatními zásahy do veřejných prostranství pro vytvoření koherentního celku, který tak bude lépe odolávat narušení.

Koncept sídliště jako homogenní struktury se přenesl i do druhu a vzhledu jeho veřejných prostranství. Soukromé je omezeno na bytovou jednotku a vše ostatní je společné- veřejné.

Omezená škála typů bydlení je spojená i s minimální nabídkou odlišných způsobů vlastnictví, užívání a kontroly venkovních prostranství, například soukromých předzahrádek, sdílených/komunitních zahrad či dvorů nebo i jen intimnějších prostranství veřejných. Absence soukromých pozemků přitom měla své důvody nejenom v rovině urbanisticko- typologické, ale do jisté míry i ideové. Došlo tak k dalšímu oddělení „bydlení“ a každodenní „rekreace“, která by běžně mohla přispívat ke kultivaci sousedských vztahů v místě bydliště. Tímto způsobem jsou i dnes na sídlišti podstatně omezeny důvody, proč se pohybovat ve venkovním prostoru v bezprostředním okolí vlastního bydliště a přirozeným způsobem tak formovat vzájemné sousedské vztahy i vztah k vlastnímu okolí.^A

Tímto se dostáváme k dalšímu pohledu na tyto prostranství, jako rozlehlých prostorů nikoho. Tyto prostory totiž často postrádají společenský obsah, něco, co by tento prostor naplňovalo. I v typičtější městské zástavbě jsou dobré a fungující veřejné prostory velmi vzácné a často si svoji identitu a charakter vytvářejí velmi dlouho. Tam jim ale k jejich tvorbě a udržení napomáhá mnoho faktorů, které na sídlišti často nejsou. Jejich historie a bohatost zážitků či aktivit je v městských jádrech výraznější a to napomáhá postupně tvořit jejich identitu, reprezentativní obraz a svoje hodnoty dále rozvíjet. Kutná Hora je tomu krásným příkladem, kdy krásné a opečovávané centrum je chloubou všech obyvatel i když bydlí na velmi různých místech mimo centrum. I centrum je ovšem pod tlakem vyliďňování a vysávání lidí z veřejného prostoru supermarketů a automobilovou dopravou. Výhoda sídliště je tady v tom, že zde lidé přímo žijí, a tak je mnoho příležitostí jak je do svého okolí lépe zapojit. Internetové skupiny různých seskupení ve městě se jen hemží historickými i recentními fotkami a zážitky z centra. Mnoho lidí, kteří chodí denně kolem, si pro radost vyfoť nějakou z mnoha architektonických památek a sdílí na internetu, jen tak pro radost. Je velmi málo takových, kdo by sdílel fotky jiných částí města mimo chráněnou památkovou rezervaci. Já jsem toto vyzkoušel na jedné ze skupin s fotkami ze sídliště, kde jsem se snažil najít krásu samotných domů, ale i prostorů mezi nimi. V mnoha lidech to vybudilo zastání se i jiných částí mimo centrum, u některých vzpomínky na dětství, jiným naopak připomělo špatný stav prostředí, ve kterém sami bydlí, v porovnání s častěji zachycovanými památkami v centru.

Není účelem konvertovat volná prostranství sídliště na tradiční městskou ulici. Je ale třeba veřejná prostranství lépe artikulovat, ohraničit, dát jim obsah a jména. Propojit je se svým okolím a umožnit více různých aktivit. Dalším nástrojem změny je také změna vlastnictví. Společně s dalšími úpravami týkajícími se např. i domů, lze převést různé části nevyužívaného prostoru do soukromého vlastnictví, nebo pod soukromou (nebo domovní) správu. Tímto by se část výdajů na jejich údržbu převedla na vlastníky bytů, kteří by na oplátku tento prostor využívali za daných pravidel. To by umožnilo městu více investovat a udržovat klíčové veřejné prostranství jinde na sídlišti.

Hierarchická škála venkovního prostoru, od veřejného, poloveřejného, polosoukromého až po soukromý prostor přitom člověku zásadním způsobem pomáhá prostředí „čist“, chápat a osvojovat si je rozdílným způsobem užívání.^A



Tyto úpravy mohou i zvýšit celkový standard bydlení některých domů/bytů, čímž nabídnou vhodnou alternativu pro lidi, kteří jsou ochotni třeba i zaplatit více např. za předzahrádku a zůstat ve známém prostředí. V této kapitole je ale důležitý vliv těchto úprav navenek, ne dovnitř. Vytvoření těchto "polosoukromých" míst by mělo být vždy v souladu s okolním veřejným prostorem. Klidná a uzavřenější prostranství obohatí právě např. soukromé zahrádky a otevřené terasy, které tam vnesou trochu víc aktivity, dohledu a domovní atmosféry. Naopak rušná a méně prostorná prostranství lze artikulovat úpravou vstupních prostor do domů, lodžemi, nízké bariéry mezi domem a chodníkem, vytvářející měkkí hranici mezi těmito prostory a jejich uživateli.

Sdílené prostory nebo soukromé předzahrádky mohou zajišťovat přirozenou sociální kontrolu veřejných prostranství. Místa obchodních aktivit a služeb přispívají k bohatší funkční náplni prostředí, současně ale v rámci aktivního parteru dotvářejí charakter a význam prostranství, do kterých se obracejí. Díky charakteristickému „odtržení“ modernistických staveb od svého okolí nabízejí existující stavby v úrovni přízemí veliký potenciál pro změnu.^A

U koncepcí veřejných prostranství a parterových úprav domů nejde pouze o jejich funkci či vzhled. Jedním z cílů, proč je vytváříme je také to, jak formují svůj okolní prostor a vypovídají navenek o svojí náplni a charakteru. Pro tuto formu komunikace je nejdůležitější forma jejich rozhraní.

Klíčovou roli ve formování charakteru prostranství hraje podoba jejich rozhraní. Strategie diferenciací prostorů přirozeně přecházejících od živého náměstí po soukromou terasu by neměla smysl, pokud by tato sekvence nebyla čitelná z reálného prostředí. Způsob vymezení a prostorové artikulace rozhraní zásadním způsobem ovlivňují charakter a možné využití prostranství.

Z pohledu celkové organizace území je pravděpodobně nejvýznamnější hranice mezi blokem a uličním prostranstvím. Artikulace této hranice se může významně lišit podle charakteru čtvrti a potřeby více či méně přesné definice místa. Nabývat může mnoha podob: od pevné hrany průčelí objektu s různými typy programu přes vymezení předzahrádky až po měkký přechod patrný pouze v organizaci povrchů.^A

rozhraní mezi prostory nabízí spontánní aktivity a setkávání – komunikace (mísení) mezi dvěma prostory, přičemž prostory samotné nabízí plánované a jasně ohraničené aktivity, které jsou v kontextu hranic a okolí

Pokud se povede dát nějakému veřejnému prostranství smysl a funkci, nebo k tomuto směřovat, je vhodné přemýšlet i o jeho pojmenování, i kdyby třeba jen velmi obecně. Jeho pojmenování může být ale prostou spojkou s jeho novou náplní. Sad, park, hřiště, psí louka a mnoho dalších mohou do opuštěných prostranství přinést funkci a užitek. Mnoho úprav jako jsou tyto nemusí být přímo vázané na samotné domy, jsou jimi ale vždy definovány a měly by navazovat na konkrétní podmínky. Aktivní náplně k frekventovaným a centrálním prostranstvím. Klidové, relaxační a zkrášlující úpravy do uzavřenějších dvorů a na okrajích sídliště.

Fenomenologové míst pracují s termíny, jako je park, zahrada, sad, hřiště, louka, les, ale i stromořadí, alej, náměstí se stromy, pomáhá člověku místu rozumět. Tato srozumitelnost pomáhá nejen se s místem lépe identifikovat, ale především pochopit, jak se v něm chovat, jak je možné ho využívat a tím si i vyjasnit, komu místo patří a kdo se o ně stará.^A

Aby byla dlouhodobá koncepce rozvoje území úspěšná, měla by uvést do souladu organizace prostoru, zodpovědnost a možnosti správy území a v neposlední řadě i vazby obyvatel ke svému obytnému prostředí.^A



SPOLEČNOST

Sociální vazby a jevy hrají velkou roli jak na sídlišti, tak v kterémkoliv jiné zástavbě respektive ve všech aspektech společenství lidí. Lidé jsou uživateli budov i prostředí mezi nimi a v konečném důsledku to mohou být jen sami obyvatelé, kdo navrženým prostorům a domům vdechnou život a budou je užívat, udržovat a měnit podle svých možností a okolností. Je důležité se alespoň pokusit o co největší pochopení sociálních vazeb a vztahů, které v dané lokalitě probíhají. Pokusit proto, že toto porozumění asi nikdy nemůže být celistvé a kompletní vzhledem k tomu, že každý má svůj subjektivní pohledy na svoje prostředí a ty hrají stejně důležitou roli jako objektivní fakta.

Když budeme postupovat v obecné rovině od vazeb a vztahů největšího měřítka, začneme se vztahy sídliště k centru města a dalším oblastem, které se sídlištěm tvoří funkční celek. Sídliště je většinou monofunkční oblast, která potřebuje k naplnění všech potřeb obyvatel i jiné části města. V sídlišti jsou často přítomné školy, školky a základní služby, jako pošta nebo obchod. Většina nákupů se ale často odehrává jinde, v dnešní době hlavně v supermarketech na krajích měst, nebo obchodních centrech (u větších měst). Mnoho dalších služeb, školky pro vyšší vzdělání, úřady státní správy nebo samosprávy a jiné, se často nachází mimo sídliště. Tento fakt má za následek silnou provázanost sídliště s centry měst a oblastmi obchodu a práce. To, jaké jsou tyto vazby a vztahy, má velký vliv na obraz sídliště, na jeho pozici ve městě a v životě svých obyvatel.

Základním jevem je dostupnost, neboli charakter těchto vazeb. Druh, délka, flexibilita, pohodlnost dopravy do cílových destinací často rozhoduje jak sídliště vypadá ráno, odpoledne, nebo večer a vůbec celkovou spokojenost obyvatel. Dále také kolik zde lidé v sídlišti tráví času, jestli je vůbec možnost, aby se zde udržely různorodé aktivity, které jsou důležité pro vytvoření fungujícího společenství/ komunity. Je samozřejmě žádoucí, aby tyto vazby byly ve všech ohledech co nejlepší, ale v obou směrech. Sídliště je součástí města ale zároveň by mělo mít svoji identitu/komunitu, život. Dobré napojení je proto znakem dobrých vztahů i zpětně města k sídlišti a podporuje aktivitu v obou částech.

Pokud je sídliště v blízkosti centra města, nebo jiných doplňujících oblastí, je vhodně podporovat pěší/cyklo dopravu, pokud to okolnosti dovolují. Přítomnost lidí v ulicích je velmi žádoucí, pro navazování běžných sociálních kontaktů a vazeb a to jak lidí mezi sebou, tak i na své prostředí. Proto by měly být stezky pro pěší pohodlné, přístupné a dobře uspořádané tak, aby byly využívány, bezpečné a v souladu s veřejnými prostranstvími. Hlavním symbolem napojení sídliště na zbytek města je ale městská hromadná doprava. Stav a intenzita vypovídá hodně o vzájemném propojení. Její kvalita je také důležitá vzhledem k řešení problému s dalším druhem dopravy- automobilové. Nedostatek parkovacích míst je nejčastějším problémem většiny sídlišť, a řešená oblast v Hloušce není výjimkou. Problém s parkováním se zdá jako globální jev a to nejen na sídlišťích, kde je to ale často nejcitelnější, vzhledem k existenční závislosti jeho obyvatel na automobilové dopravě.

Už nyní tento druh dopravy udává tvar a vzhled většiny veřejných prostranství na sídlišťích, zatím ale většinou nekonceptně a neupraveně. Profilem ulice, parkováním a pozicí aut ve veřejném prostoru je nutné se zabývat s velkým důrazem, vzhledem na jejich obrovský dopad na vzhled a kvalitu veřejných prostor, ale také na celkovou spokojenost obyvatel sídlišť. Je vhodné probrat veškerou škálu řešení, která se nabízejí a najít co nejvhodnější kombinaci vzhledem ke konkrétním podmínkám daného sídliště.

Pokud se přesuneme do menšího měřítka sociálních vazeb a vztahů na sídlišti, můžeme dále zůstat i u automobilové dopravy. Při umístování parkovacích ploch lze uvažovat i nad pozitivním vlivem větší vzdálenosti parkovacího místa od daného bydliště, kde potom chůze od zaparkovaného auta k vstupu do domu je alepoň minimální příležitost pro kontakt s okolím. Jaká je ale maximální taková vzdálenost je velmi těžko říci a je tu vysoká pravděpodobnost kontraproduktivity pokud by byla příliš velká.

V tomto "středním" měřítku vazeb a vztahů se nacházíme v rozmezí čtvrti nebo oblasti (podle konkrétních podmínek). Můžeme zde hovořit o identitě sídliště, jeho hranicích (tvar, čím jsou vymezeny, propustnost, orientace), o vnitřních rozhraních (stratifikace jednotlivých veřejných prostranství, bohatost a jejich naplnění), o celkové identifikaci obyvatel s lokalitou. Na jaké úrovni je místní samospráva, kulturní a komunitní složky. Jaké jsou hlavní znaky, které tuto lokalitu reprezentují, a jaké bychom chtěli my, aby to byly. Nejen to, jak obyvatelé vlastní lokalitu vnímají sami, ale třeba i jak si myslí, že jí vnímají ostatní.

V tomto kontextu "sociální identity" se nabízí vytvoření centrálních reprezentativních prostor, pro volnočasové aktivity, služby, pohyb, relaxaci, pro shromažďování, zkrátka využití potenciálu, který daná oblast má. Zde je vhodné se zamyslet i nad časovou a finanční posloupaností jednotlivých zásahů. Některé jsou v tomto ohledu nadřazené jiným, respektive někdy je nutné, aby existovaly určité základy pro vytvoření dalších sociálních vrstev. Dále také finanční náklady a samotný efekt krátkodobý ale hlavně i dlouhodobý je zapotřebí brát v potaz i v kontextu dlouhodobé efektivnosti. Někdy méně nákladné řešení se může zdát vhodnější, ale pokud jeho pozitivní účinek je pouze krátkodobý, může se stát, že celkový stav sídliště nijak pozitivně neovlivní, protože vazby a vztahy se nevytvoří dostatečně pevné, aby přetrvávaly dál, nebo se přesunuly do jiného prostoru/ aktivity.



Dále se dostáváme k sociálním vazbám a vztahům na tom nejmenším měřítku- jednotlivých bloků, domů, bytů a lidí. Pro člověka, který v dané oblasti nežije, je velmi těžké se v tomto prostoru zorientovat a nalézt zde nějaká nosná témata pro celkovou koncepci sídliště, která by odpovídala potřebám obyvatel v takto širokém záběru. Řekněme si nejdříve něco obecně. Revitalizační zásahy do budov a prostor sídlišť v tomto měřítku jsou ty nejvíce choulostivé a nesnadné, možná i proto se u nás mnoho takových od vzniku sídlišť ani neudálo. V dnešní době už je většina bytů na sídlištích zprivatizována a tak hledání nějakého společného přístupu, financování a shody velkého množství lidí, bydlících v jednom domě je velmi těžká záležitost. Pokud je ale návrh konzultován s obyvateli už od začátku, a diskusi se podaří udržet v rámci konstruktivní debaty, je tu prostor pro změny. Změny které navazují na možnosti uvedené výše a ještě navyšují celkový potenciál pro vývoj sídliště- bohatost typů bydlení, kontaktů ve veřejném prostoru a vytváření fungující sousedské komunity.

V nejmenším měřítku jde o architektonický detail a materiálové provedení všech úprav obecně. U použitých materiálů hraje velkou rolu struktura, životnost a jejich kvalita. Navázat na podstatu panelových domů bude ale velmi těžké, vzhledem k časovému odstupu a zažitým emocím, který tyto materiály a estetika vyvolávají. Stejně tak navazovat na zrekonstruované pestrobarevné fasády je možná ještě těžší úkol. Lze se zamyslet nad možnostmi propojení jak prefabrikované/beatnové estetiky, tak i touhy po větší osobitosti jednotlivých domů.

Při vytváření fungující komunity/ společnosti mají různé skupiny různé požadavky. Pokud je mým cílem iniciovat vytvoření komunitního a společenského života na sídlišti, je vhodné se zaměřit hlavně na (budoucí) rodiny s dětmi. Pro tuto skupinu není v Hloušce vhodné prostředí (což usuzuji podle průzkumu níže i svého pozorování) i když jsou důležitými faktory pro fungující společenství hlavně co se dlouhodobé udržitelnosti týče.

Vliv přítomnosti dětí v domácnosti Brodsky et. al. (1999 in Dekker a van Kempen 2009), jejichž výzkum byl realizován v několika chudých čtvrtí, si všimli, že přítomnost dětí v domácnosti má negativní efekt na identifikaci rodičů s obytnou čtvrtí, není-li zdejší prostředí považováno za vhodné pro děti.

(Campbell a Lee 1992; Guest a Wierzbicki 1999 in Dekker a van Kempen 2009) zjistili, že děti jsou významní zprostředkovatelé v generování sociálních interakcí v rámci bydliště, což samo o sobě může vést k silnějším pocitům spokojenosti s vlastní čtvrtí. (Dekker a Bolt, 2005).

...dá se ale předpokládat, že zelené plochy v okolí sídlišť i uvnitř nich a bezpečné prostředí pro dětské hry brzy přilákají větší množství rodin s dětmi než je tomu dnes... Jde tedy až na výjimky o obytné struktury s velkým potenciálem do budoucna. Navíc bydlení v panelových domech lze z ekologického hlediska vnímat jako jedno z nejšetrnějších (ZADRAŽILOVÁ,2013).

Navzdory značným investicím do regeneračních aktivit se sociální profil a charakteristiky sídliště nezmění, jestliže tyto intervence neučiní sídliště atraktivnější, aby si i rodiny, které si polepsily v příjmech, zvolily možnost zde setrvat. (Murie et al. 2003; van Kempen et al. 2006)

Vliv sousedství jako centra dění a přátelských aktivit se stává méně důležitým. Přesto však zůstává, vzhledem ke každodenní interakci jedince s nejbližším okolím, nezákadnější jednotkou životního prostředí člověka, tedy místem, kterému je třeba se věnovat a zkoumat jej. (Hur a Morrow-Jones 2008).

V tomto ohledu je vhodné prozkoumat možnosti sídliště pro vytvoření různých aktivit/služeb, které by byly v této lokalitě udržitelné a alespoň některé aktivity, které jsou nasycovány jinde by se mohli přesunout do prostoru sídliště- sousedství a podpořit tak jeho rozvoj. V Hloušce například budova bývalé školky. Zde by se mohla opět obnovit původní funkce spolu s dalšími prosotry rodinného charakteru, které by se doplňovaly a vytvářeli tak alespoň malé společenské centrum v sídlišti. Dále pak vytvoření parků v západní části sídliště a rozmístění dalších hřišť pro děti.



PRŮZKUM

Jak už bylo řečeno výše, při pohledu z venku je těžké cítit se do problémů člověka, který realitu sídliště zažívá každý den po dobu několika let. Většina reálnit, které tato práce obsahuje se sídlišti zabývá zvenčí, objektivně a obecně. Každé sídliště je od jiného odlišné a tak nikdo nezapomene zmínit, že je potřeba zabývat se konkrétními podmínkami v dané oblasti, což je logické. Jenže na tyto konkrétní podmínky lze také nahlížet zvenčí, nebo zevnitř a pokud člověk zrovna nevyrostl na sídlišti, kterým se zabývá, je docela těžké nějaké informace "zevnitř" získat. Subjektivní pohled obyvatel se bude často lišit od toho zvenčí, respektive se bude zaměřovat na jiné problémy. Problémy které jsou konkrétní, které souvisí s konkrétními událostmi, které daná osoba prožívá, které souvisí s konkrétním bytem, trasou kterou se tato osoba dopravuje, jaké má sousedy a podobně. Množství subjektivních aspektů je nepřehledné, ovšem i tyto zjištění jsou pro vytvoření co nejcelistvějšího pohledu na tuto problematiku zásadní. Dohady, které aspekty lidé vnímají více nebo méně, nemohou být ze své podstaty nikdy přesné ani definitivní, je proto příhodné vzít v potaz různost a pestrost odpovědí a vzít si z nich co nejvíce. Neměly by to ovšem být rozhodující podklady pro řešení objektivních zjištění v oblasti.

Na sídlišti Hlouška byl proveden dotazníkový průzkum v roce 2015, Samuelem Pečenkou, který mi tento vnitřní pohled zprostředkoval a jsem za to velice rád. Informace relevantní pro mouj diplomovou práci níže představím a rozeberu v důsledku se zjištěními výše.

V citované práci je sídliště pojmenováno "U Nádraží", což odpovídá jeho označení v databázi Základních sídelních jednotek ČR, já používám více místně zažitý název sídliště Hlouška, tento název podle mne lépe určuje identitu a historii sídliště jako celku oblasti Hlouška. Název U Nádraží vypovídá pouze o poloze a předurčuje jakousi vazbu na nádraží, která určitě netvoří celkový obraz ani identitu sídliště.

Jedním ze způsobů, jak odhadnout možný scénář a pozitivně ovlivnit vývoj konkrétních sídlištních lokalit, je zjišťování jejich silných a slabých stránek, zjišťování rezidenční spokojenosti a s ní související rezidenční stability. Názor rezidentů na lokalitu a současně s tím jejich touhy a potřeby mohou být jedním z faktorů podmiňujících budoucí vývoj sídliště. Aby se tedy dal podpořit pozitivní vývoj konkrétního sídliště, je vhodné zabývat se nejprve rezidenční spokojeností a brát v potaz názory lidí zde žijících. Na důležitost tohoto zjištění poukazyval již Musil (1985), který uvedl, že jakékoliv dohady a zkoumání sídlištních lokalit by byly zcela zbytečné, pokud by lidé nebyli spokojeni s tavním životem. Proto je rezidenční spokojenost zásadním parametrem pro posuzování kvality sídlišť a nastolování jejich vývoje.²

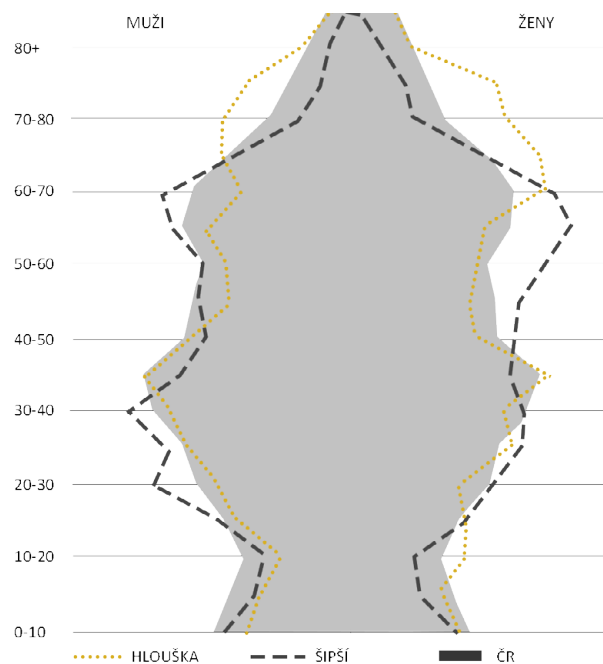
„Rezidenční spokojenost je kognitivním komplexem, který odráží, do jaké míry jsou naplněny potřeby jedinců v místě jejich bydliště“ (Lu 1999, s. 282).

„Spokojenost se sídlištěm naznačuje rezidentův kladný vztah k sousedům, k fyzickému prostředí lokality a k její poloze vůči centru města“ (Kempen a kol. 2011, s. 482).

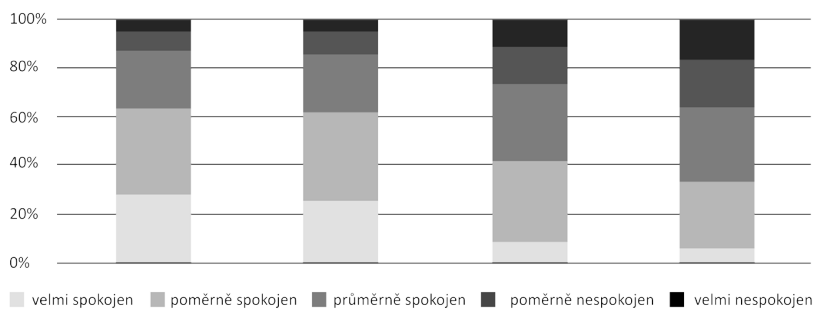
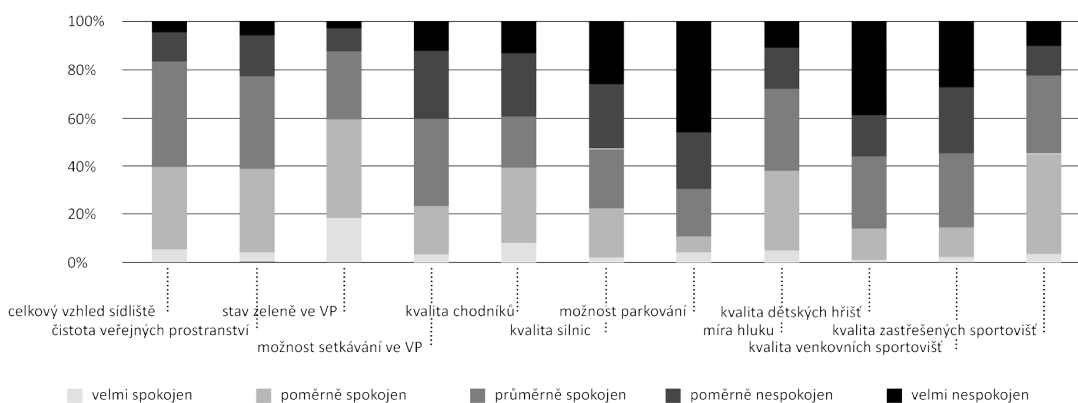
Jednalo se o náhodný výběr domácností, který probíhal do té doby, než byly naplněny předem stanovené kvóty. Celkově bylo vybráno a zpracováno 126 dotazníků, z nichž bylo 62% zastoupení žen. V každé věkové kategorii, bráno po deseti letech, bylo vždy sebráno více než 10 respondentů³

Věkové složení obyvatel sídliště Hlouška je sice stále obecným ukazatelem, ovšem vypovídá velmi mnoho samo o sobě a hlavně i v kontextu následných zjištění. I když nejde o moc vědecký přístup, musím vzít v potaz velký počet starších obyvatel, což je hlavní abnormalita zjištěná z grafu věkového složení obyvatel oproti celkové věkové skladbě ČR. Tento fakt může pomoci při interpretaci dat, zjištěných dotazníkovým průzkumem.

Lze předpokládat, že většina ze starších obyvatel sídliště zde žijí dost možná od samého vzniku jejich konkrétního domu, respektive že jsou dlouhodobými residenty sídliště, pevně spjati s jeho vývojem a identitou. Tito lidé budou mít pravděpodobně velmi odlišný pohled na různé otázky týkající se výhod a problémů na sídlišti v porovnání s mladšími generacemi a to nejen na problémy spojené s věkem (bezbariérovost, dostupnost, klid...) ale také spojené s jejich dlouhodobým pobytem na sídlišti a rozvinutějšími sociálními vazbami na okolí. U této nejstarší generace se předpokládá větší smíření se stavem sídliště, větší tolerance k různým dlouhodobým problémům a ochota zastat se jejich domova, naopak větší nespokojenost se skutečností narušující jejich ustálené prostředí. Tyto skutečnosti ovšem nemají vliv na samotný význam jejich odpovědí, které mají stále stejnou váhu jako ostatní, ovšem při různých zásadních zjištěních je poté nutné vědět proč asi jsou odpovědi jaké jsou a to samé platí i o mladším obyvatelstvu. Dotazník je ovšem provedený precizně a odpovědi jsou rozdělené i podle věkových kategorií a výsledky je možné dobře zařadit a interpretovat ve svém kontextu.



Graf 1- porovnání věkového složení Hlouška- Šipší- Kutná hora³

Graf 2- Residenční spokojenost s vybranými aspekty^BGraf 3- Residenční spokojenost s veřejným prostranstvím v Hloušce^B

SPOKOJENOST _ NESPOKOJENOST

Graf 2 se zabývá celkovou spokojeností s hlavními složkami spojenými se sídliště podobně jako čtyři kapitoly výše, jde si tak tyto výsledky dobře propojit s uvedenými tezemi. Můžeme zde vidět jasně nejmenší spokojenost se stavem fyzického/veřejného prostranství (více jak 40% nespokojených a méně jak 30% spokojených). I tento negativní fakt lze brát jako pozitivum, protože si lidé uvědomují jeden z hlavních problémů, který mě i odborníkům přijde velmi důležitý a bude pak snažší tento problém začít řešit spoluprací. Nejlépe pak v obecné rovině dopadla dostupnost služeb a veřejné infrastruktury. Poloha sídliště Hlouška tomuto velmi nahrává. Dostupnost centra města, supermarketů, i základních služeb u ulice Masarykova je velmi dobrá i pro pěší, i když ne vždy bezbariérově.

Graf 3 se zabývá oblastí, která v obecné spokojenosti dopadla nejhůř- veřejné prostranství. Více než polovina respondentů je spokojena se stavem zeleně na veřejných prostranstvích. V oblasti Hloušky se nachází mnoho rozličných druhů dřevin a křovin, většinou alespoň minimálně udržovaných. Hlavně vzrostlé stromy zde ale vytváří velmi příjemný a jedinečný charakter mnoha ulic, uliček a posezení. Při plánování změny nebo přidávání dalších stromů je nutné brát velký ohled na stávající charakter a snažit se ho umocňovat, nebo vhodně doplňovat.

Jak se dalo očekávat, nejhůř hodnocený byl stav parkování, který je i podle zástupců města velmi špatný a dlouhodobě probíhají diskuze na jeho vyřešení. V záporné rovině je dále výrazně kvalita dětských hřišť. Prakticky zde funguje pouze jedno hřiště v prostoru bývalé školky. Toto hřiště je oplocené a podléhá otevírací době a i když je velké, pro mnoho částí sídliště je příliš daleko. Umístění několika dalších hřišť s návazností na své spádové oblasti a charakteru okolí by bylo určitě vhodné.

Kvalita venkovního sportovního využití se v případě Hloušky váže hodně k zanedbanému sportovišti v jihozápadní části, které je obyvateli i konkrétně zmiňováno. Tady by byl vhodný co nejméně nákladný zásah pro zprovoznění základního sportovního využití této velké sportovní plochy. Velmi dobré by bylo zapojení samotných obyvatel při vytváření jeho podoby ale i budoucí náplně, která nemusí být omezená na běh nebo míčové sporty, ale i na společenské akce sídliště, příznivé třeba i pro rodiny s dětmi nebo jiné skupiny (posílání draků, dětské dny, sousedské turnaje apod.). Další zlepšení v tomto okruhu lze očekávat po realizaci již vypracovaného návrhu cyklostezky Vrchlice (2014, ateliér Under Construction), kde je mimo jiné řešeno i dnes velmi špatné propojení této oblasti se sídlištěm.

Z výpovědí zástupců komise pro sídliště v Kutné Hoře a zároveň z důvodů, které jako největší negativa uváděli ve zvláštní otázce respondenti,... ale relativní nespokojenost vychází z absence nějakých větších zásahů a úprav veřejného prostranství a veřejného zázemí. Mladší kutnohorské panelové sídliště V Šipší již prošlo v uplynulém desetiletí větší regenerací, zatímco sídliště U Nádraží nikoliv.^B

Graf 4 se zabývá tématem dostupnosti, které na tom celkově bylo nejlépe, i zde ovšem jsou jisté rezervy, které je vhodné v celkové koncepci řešit.

Městské parky a zahrady a zájmové kroužky pro děti byly jediné, s jejichž dostupností bylo spokojeno méně než 50 % rezidentů (graf 6). Více než jedna třetina rezidentů pak uvedla potřebu zřízení parku a hřiště pro děti.^B

Dále by se v tomto kontextu dala prozkoumat role Tylova divadla ve vytváření kulturního prostředí ve svém okolí. Zdá se, že na sídlišti schází spíše menší a neformálnější aktivity. Znovu se zde nabízí budova bývalé školky jako místní kulturní a společenské centrum. Vzhledem k jejímu technickému stavu je vhodné přemýšlet o rekonstrukci ale i novostavbě budovy, která by opět plnila funkci školky, ale sloužila by i širší veřejnosti v podobě dětských kroužků, menších společenských akcí a i dnes přítomných sociálních funkcí (denní místnost pro seniory, nízkoprahové centrum...). A také potenciál pro spoluvytváření identity celé oblasti sídliště (viz. kapitola Prostranství)

Pohled rezidentů na sociální infrastrukturu sídliště nabízí graf 5. Je patrné, že zhruba polovina obyvatel se cítí bezmocní, co se týče ovlivňování aktivit a procesů na sídlišti. Zde je potřeba zabývat se celým systémem správy a organizace území, lze ale také nabídnout prostory a prostředí, kde by mohlo dojít k většímu zapojení obyvatel do dění na sídlišti i k vytváření nových aktivit a skupin. Ve výzkumu je uvedeno, že nejspokojenější byly osoby nad 55 let. Jak bylo v úvodu řečeno, tento jev lze očekávat, ale spokojenost celková se pak nemusí prospat do odpovědí na konkrétní oblasti dále v dotazníku.

U pocitu bezpečí už se dostáváme do velmi subjektivní roviny. Mluvíme zde o pocitu, a z různých výzkumů je patrné, že jde často i o velmi podvědomý pocit, u kterého se lze zabývat smyslovou orientací v uličním prostoru sídliště, sociální kontrolou veřejných prostranství ostatními obyvateli, čistota a přehlednost veřejných prostor. V Hloušce se ovšem nachází i velmi konkrétní problémy zmiňované rezidenty, ale patrné i při návštěvě sídliště. Nachází se zde několik heren, jedna přímo v obytné oblasti. Tento druh podniků v noci často přitahuje nežádoucí aktivity do obytného prostředí. Dále pak bezprahové centrum pro lidi bez domova je vnímáno negativně, pravděpodobně od obyvatel v jeho blízkosti. Tento problém je ovšem komplexní a je třeba ho řešit v různých rovinách.

Hodnocení důležitosti jednotlivých témat se dá přirovnat k naléhavosti a tlaku, které dané odvětví působí. Důležitost oblastí, ve kterých byli obyvatelé spokojeni vypovídá o touze zachovat a dále zlepšovat nynější stav. U oblastí, ve kterých obyvatelé byli nespokojeni důležitost přidává ještě vykřičník za formulaci daného problému.

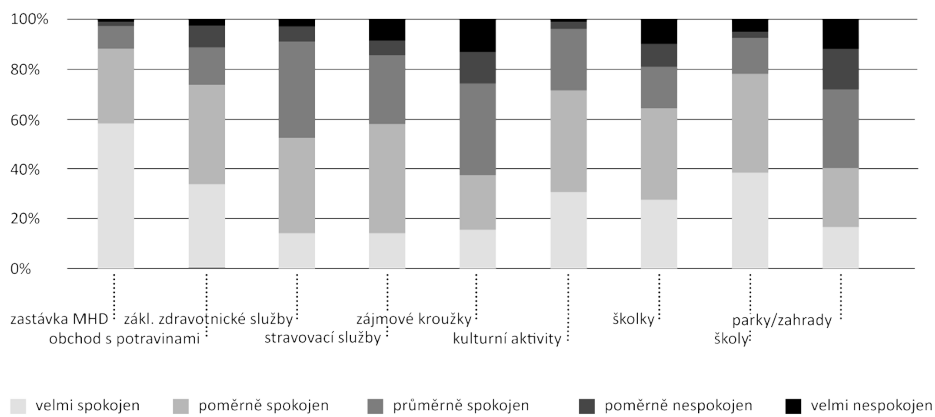
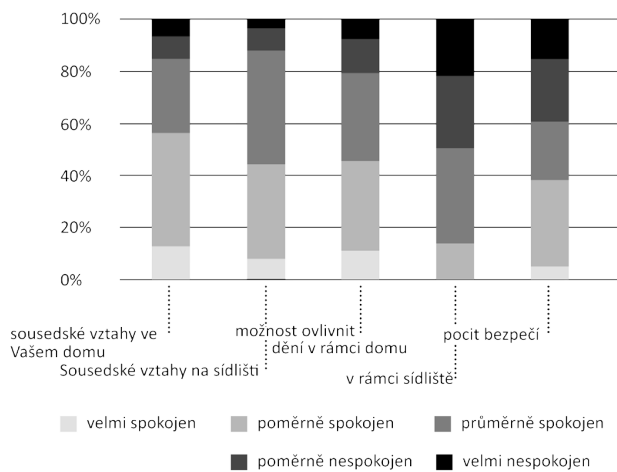
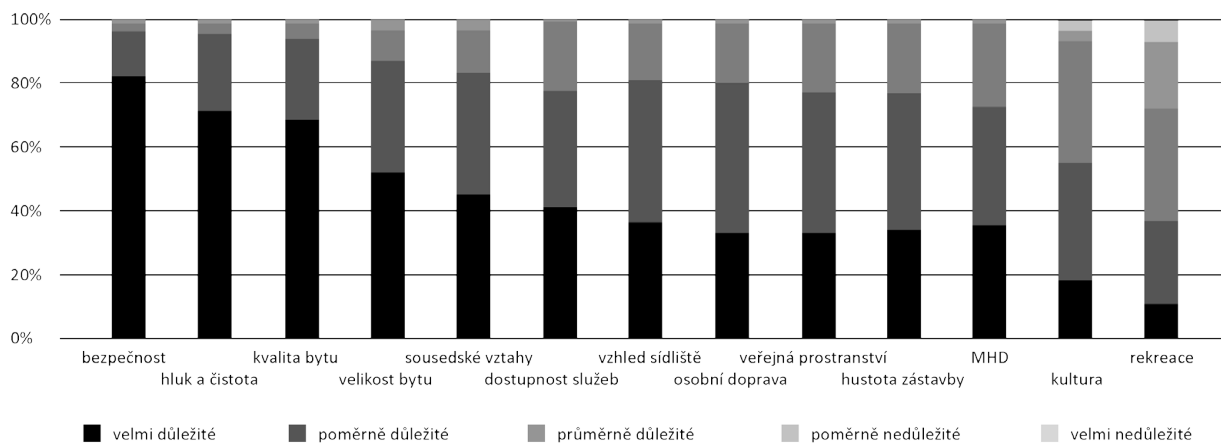
	plánuje se odstěhovat				
	ano	spíše ano	nevím	spíše ne	ne
celkem	26%	10%	10%	13%	42%
18-54	44%	16%	10%	12%	18%
54+	5%	2%	9%	14%	70%

V otázkách týkajících se rezidenční stability odpovídali rezidenti na to, jestli se chtějí přestěhovat, a pokud ano, tak dále proč, kam a kdy se chtějí přestěhovat.^B

Rezidenční stabilita je pro budoucí zásahy v sídlišti také velmi důležitá. Je žádoucí zabránit odlivu mladší generace ze sídliště pryč, ale i všeobecně podpořit co nejdelší pobyt na sídlišti. Pro vytváření fungující a aktivní komunity jsou mladí lidé nezbytným faktorem. Větší nabídka typu bydlení je v tomto případě (teoreticky) velmi dobrým řešením. Vytvořit alternativy pro různé potřeby různorodých obyvatel, naplňující nároky na kvalitu, moderní životní styl, ale hlavně bezpečnost, která je pro začínající rodiny důležitým faktorem. Takto by se zde vytvořila i rozmanitější skladba obyvatel a lépe by se tak zabraňovalo tomu, aby se sídliště stalo bydlením pro určitý typ lidí co se přijmů nebo věku týče.

Celých 53 % rezidentů ve věku 35–44 let, má v plánu se přestěhovat, přičemž důvodem jsou jednak osobní důvody ale také negativa sídliště jako prach, hluk, vztahy nebo bezpečnost. Cílovou destinací je převážně rodinný dům v sub-urbánní oblasti nebo okolí Kutné Hory, Rezidenti ve věku 18–34 let mají v plánu se přestěhovat v 84 %, přičemž důvodem je jednak osamostatnění se či založení rodiny, jednak touha po větším soukromí, klidu či velikosti bytu. Cílovou destinací je převážně rodinný dům, případně dům ve starší zástavbě, v sub-urbánní oblasti nebo okolí Kutné Hory, časový horizont je převážně krátkodobý nebo střednědobý (2–10 let). Ti, kteří mají v plánu se přestěhovat, byli méně spokojeni s kvalitou a velikostí bytu a také celkově se životem na sídlišti U Nádraží. Ti, kteří se chtějí odstěhovat, také žijí na sídlišti průměrně kratší dobu než ti, kteří se odstěhovat nechtějí.

Zároveň většina z rezidentů, kteří se chtějí přestěhovat, plánuje jiný typ bydlení než byt na sídlišti čímž dávají najevo, že bydlení v bytu na sídlišti pro ně není zcela ideální.^B

Graf 4- Residenční spokojenost s dostupností veřejné vybavenosti v Hloušče^BGraf 5- Residenční spokojenost se sociálním prostředím v Hloušče^BGraf 6- Důležitost vybraných aspektů v rámci celkové spokojenosti obyvatel^B

SHRnutí

Analýza sídliště mi osvětlila mnoho z této problematiky a umožnila mi podívat se vybranou lokalitami z mnoha úhlů. Vzhledem k tomu, jak jsou různé jevy provázány mezi sebou, příčiny a následky často mnohoznačné a nejasné, bylo pro mě těžké vytvořit nějaký jasný a ucelený výstup. Výstupem nemusí být nějaké závěry a definice problémů a jejich řešení, můj výstup z analýzy by mělo být zadání pro konkrétní architektonický vstup do tohoto území. Nejdříve jsem plánoval vytvořit jakýsi komplexní návod, jak v této oblasti přistupovat k změnám v území a dalšímu vývoji, možných přestavbám jednotlivých domů a úpravou uličních profilů. Takováto koncepce by ale musela obsahovat také jasný časový, finanční a strategický plán jejího naplnění, na což jsem se necítil dostatečně schopný toto vytvořit zodpovědně a celistvě. Hledal jsem tudíž nějaký jasný, názorný a dostatečně impaktní vstup, který by mohl být iniciátorem budoucích změn, který bych adresoval alespoň nějaké základní problémy, které jsem v oblasti našel a pomohl řešit přímo jejich příčinu, a ne pouze zakrývat jejich následky.

Z analýzy mi vyplynulo, že sídliště by velmi pomohlo místo, které by bylo jeho reprezentantem, nositelem identity tzn. zároveň i historicky ukotvené, a iniciátorem společenského diskurzu přímo na sídlišti. Nějaké jeho centrum- semínko ze kterého by mohly vyrůst další pozitivní změny pro tuto oblast. Jako nejdůležitější změny, kterých by se podle mne mělo dosáhnout bylo hlavně navýšení sociálního kontaktu obyvatel sídliště mezi sebou, vytvoření platformy pro aktivní život a participaci v prostorech sídliště, obnovit zájem lidí o své okolí a jeho zkrášlování a vytvořit co nejrůznorodější prostředí pro všechny věkové kategorie- nejstarší generaci, která je na sídlišti majoritní, ale i jejich nástupce- mladou generaci. Pokud by se mi nějakým zásahem podařilo tyto cíle naplnit, věřím, že by se život v hloušce znovu stal životem v sousedství, ve společenství Hloušky a nakonec i v Kutné Hoře.



NÁVRH



AUTORSKÁ ZPRÁVA

V návaznosti na moji analýzu byl další úkol prověřit zjištěné cíle pomocí konkrétního architektonického vstupu. Ideálním místem se mi zdála parcela v pomyslném středu sídliště, které nyní žádné centrum nemá. Díky své lineárnosti se spíše obrací k ulici Masarykově a místo centra-bodu je tak dlouhá neurčitá linie. Vybraný pozemek už v sobě nese určitou historickou stopu, kterou sebou nesou i mnozí obyvatelé sídliště. Dříve na stejném místě byla školka. Nyní tato budova slouží pro vícero různých spolků, jako sociální centrum pro opuštěné muže, denní stacionář a centrum pro matky s dětmi. Některé funkce budí kontroverze, některé jsou nefunkční, celkově se zdá, že budova spíše chátrá, stejně tak jako aktivity v okolí. Pozemek dále obsahuje i velké dětské hřiště a v rohu stojí bodový panelový dům. Myslím, že navrácení funkce školky by pro oblast byl velmi přínosný zásah, vzhledem k její důležité funkci ve městě. Nevím jistě proč se funkce domu změnila, myslím ale, že přítomnost školky je pro tuto oblast důležitá a kapacita dvou tříd by měla být snadno naplněna. Školka pak dobře slouží jako katalizátor pro udržení nebo příliv mladších obyvatel do této oblasti. Potenciál školky ale sahá ještě dál - sídliště obecně trpí nízkou aktivitou obyvatel v průběhu dne. Školka, která je aktivní ráno, v poledne i odpoledne, by tak byla určitě změnou k lepšímu.

Provoz školky jde dále dobře kombinovat s dalšími aktivitami obyvatel na sídlišti, a nyní mi šlo hlavně o opačný pól zdejších obyvatel. Jídelna, která by mohla sloužit jak pro školku, tak pro veřejnost, by podle mě byla skvělým místem pro setkávání i starší populace sídliště v průběhu celého dne. Velký prostor, kam si lidé mohou dojít na oběd či večeři, zahrát karty, popovídat si atd. by byl vítaným centrem společenského dění na sídlišti. Takto se náplň mého domu rozšiřovala dál a dál, aby zahrnila co nejvíce možných aktivit všech věkových kategorií, které by spolu fungovaly a pokud možno se i doplňovaly. Třída pro teoretické hodiny např. pro univerzitu třetího věku, školní doučování a zájmové kroužky. Hudební třídy by mohly být rozšířením městské ZUŠ nebo prostě jen zkušebnami, které by ulevily sousedským vztahům přes sádrokartonové příčky. Výtvarná dílna, studovny, pronajimatelné sdílené kanceláře pro práci z domova a nakonec i zázemí pro vedení této budovy, jehož činnost by byla pro celé fungování velmi důležitá.

Můj návrh se sestává z rekonstrukce bývalé budovy školky, kam se navrací původní funkce. Školka s dvěma třídami pro celkem 40 dětí, které se obrací do ohraničeného prostoru hřiště/zahrady. Zachovávám původní nosnou sloupovou konstrukci, opravuji fasádu s velkými dřevěnými okny a vestavuji nové vnitřní konstrukce. Části obou tříd jsou nově převýšeny s velkými světlíky a mezi nimi se nachází velký společný prostor, kde si děti mohou hrát, společně obědovat a vycházet na venkovní terasu.

Kolmo na tuto budovu, do ulice Družební, navrhuji komunitní centrum-třípatrový dům se stěnovým betonovým konstrukčním systémem. Fasáda z šedých cihel a betonových tvárnic. Vchod, který je společný i pro školku, umožňuje ještě intenzivnější kontakty. Vchod je umístěn na rohu, kde se tyto dvě budovy stýkají a je orientován tak, aby byl vidět už z Masarykovy ulice, odkud předpokládám největší pěší aktivitu. Hlavní místností komunitního centra je společenská místnost-jídelna, která se otevírá do přilehlé Družební ulice převýšeným prostorem. Tento prostor vyjadřuje otevřenost a zároveň zprostředkovává aktivitu uvnitř i do vnějšího prostředí sídliště. V přízemí se dále nachází zázemí kuchyně, ze které je pak oddělený vstup do prostor školky, kam se obědy pro děti přeusují. Toto zázemí má zásobovací vstup v jižní části budovy.

Ze společenské místnosti se pak lze po hlavním schodišti, nebo výtahem, dostat do druhého patra, které obsahuje aktivity pro učení a sport. V třetím patře se nachází kanceláře.

Půdorysný prostor, který se otevírá do ulice Družební, je ve všech podlažích koncipován jako otevřený prostor podél celé budovy. Druhá polovina dispozice je pak uzavřená, rozdělená na jednotlivé místnosti s pásovými okny na jihozápad. Aby se zabránilo přehřívání těchto místností a vytvořilo intimnější prostor zahrady školky, jsou tato okna v komunitním centru kryta betonovými tvarovkami. Ty umožňují průhled, ale zároveň poskytují vnější stínění. Větrání je pak zajištěno buďto okny otevíravými dovnitř, nebo pak přímo mezerami mezi tvárnicemi, tedy běžným oknem. Třetí patro je navíc osvětlováno shora skrze střechu, čímž se oživuje i patá fasáda domu - střecha. Plochy, které jsou na sídlišti obzvlášť exponované.

Dále se pak věnuji prostředí okolo zvolené parcely a možnou návaznost ulice Družební na Masarykovu. Navrhuji zde nový vstup do území sídliště-obousměrné prodloužení ulice Družební. Tuto ulici pak dále koncipuji jako městský prostor. Spolu s řešením této ulice jsem přetvořil i vstupní prostory do přilehlého panelového domu, které jsou nyní řešeny pouze ocelovou konstrukcí, která do prostoru sídliště vůbec nezapadá. Navrhované úpravy povrchů pak pokračují i do prostoru Masarykovy ulice a vymezují tam parkovou plochu v proluce mezi obchodními domy, kde se nachází i zastávka MHD.

České vysoké učení technické v Praze, Fakulta architektury

2/ ZADÁNÍ diplomové práce

Mgr. program navazující

jméno a příjmení: Ondřej Wolf

datum narození: 13.10.1992

akademický rok / semestr: 2017/2018, letní semestr

obor: Architektura a urbanismus

ústav: 15127 Ústav navrhování I

vedoucí diplomové práce: Ing. Tomáš Novotný

téma diplomové práce: Kutná Hora

zadání diplomové práce:

1/ popis zadání projektu a očekávaného cíle řešení
Revitalizace budovy bývalé školky a její vazby na prostředí sídliště Hlouška

2/ stavební program

Školka, malý společenský sál, prostory pro zájmové kroužky a další společenské funkce v závislosti na podrobném průzkumu a konceptu

3/ popis závěrečného výsledku, výstupy a měřítko zpracování

Autorská zpráva

Schémata konceptu návrhu

Vizualizace

Situace širších vztahů 1:1000-1:5000

Situace celková 1:500 / axonometrie

Charakteristické půdorysy podlaží (1:100-250)

Pohledy a řezy (1:100-250)

Lze upravit po dohodě s vedoucím DP.

4/ seznam dalších dohodnutých částí projektu (model)

Model

Portfolio

Datum a podpis studenta

23.2.2018



Datum a podpis vedoucího DP

26.2.2018



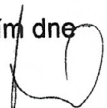
Datum a podpis děkana FA ČVUT

26.2.2018



registrováno studijním oddělením dne

26.2.2018







STÁVAJÍCÍ SITUACE

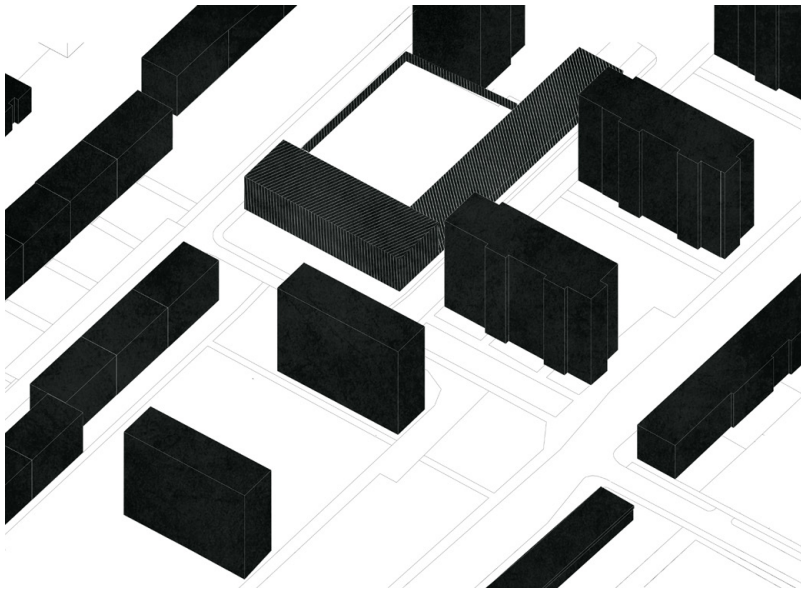
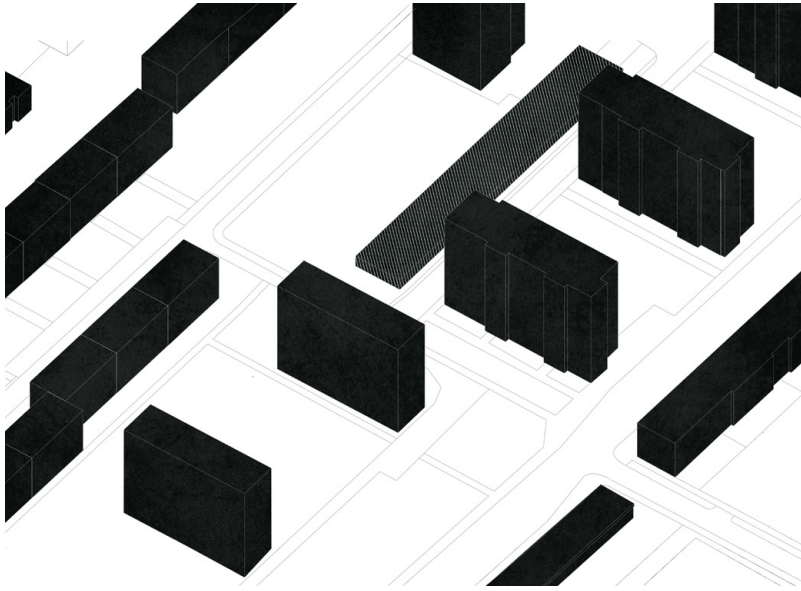
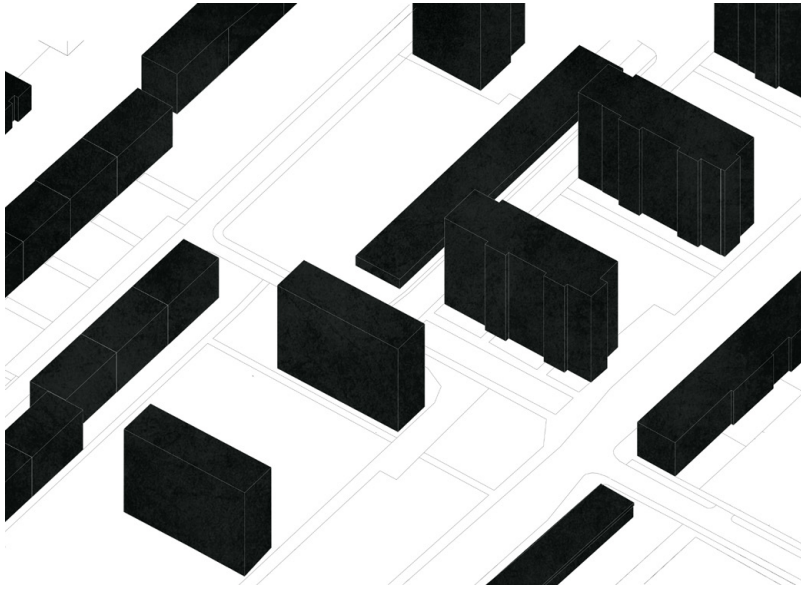
Nyní ulice Družební s Masarykovou propojeny nejsou i když je tato návaznost naznačena s vhodně navazující protější ulicí. Otevřený prostor, který se mezi výškovými budovami rozprostírá, zaplňuje zatravněná plocha s několika stromy. Rozbité chodníky a pěšiny přes pásy trávníku tvoří uliční prostor spolu s řady aut podél všech ulic.

I. ŠKOLKA

Budova školky je v prostředí sídliště ojedinelou formou přízemní budovy, dodržuje však podélnou orientaci celého souboru uvnitř. Kolmo uzavírá prostory mezi paneláky směrem k Masarykově ulici.

II. KOMUNITNÍ CENTRUM

Třípatrová budova půdorysně podobná blízkým panelákům, která je ale ke svému okolí otevřená a městotvorná. Nová uliční fronta dodává ulici Družební význam a umožňuje tak další zásahy do jejího charakteru. Budova je přímo viditelná z nejrůšnější silnice v okolí, nenachází se však na hranici nýbrž uvnitř struktury a je tak více její součástí.



III. NAPOJENÍ NA OKOLÍ

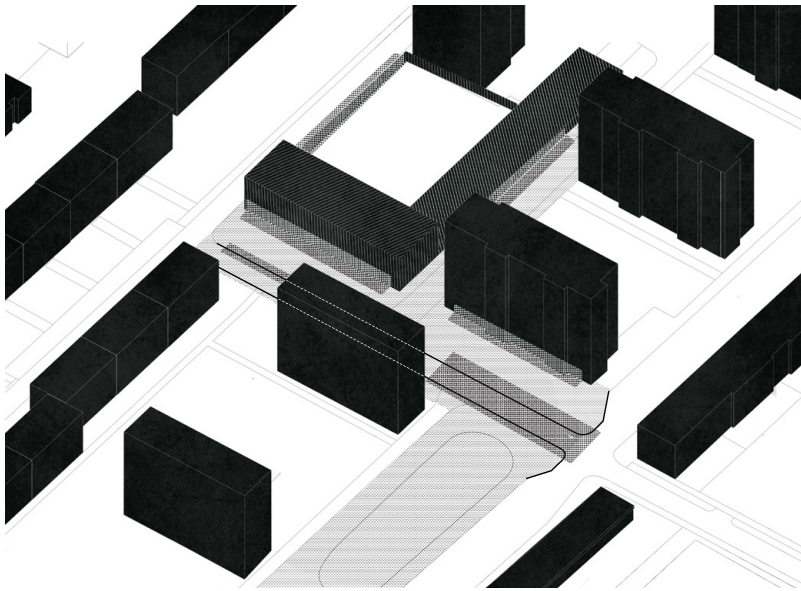
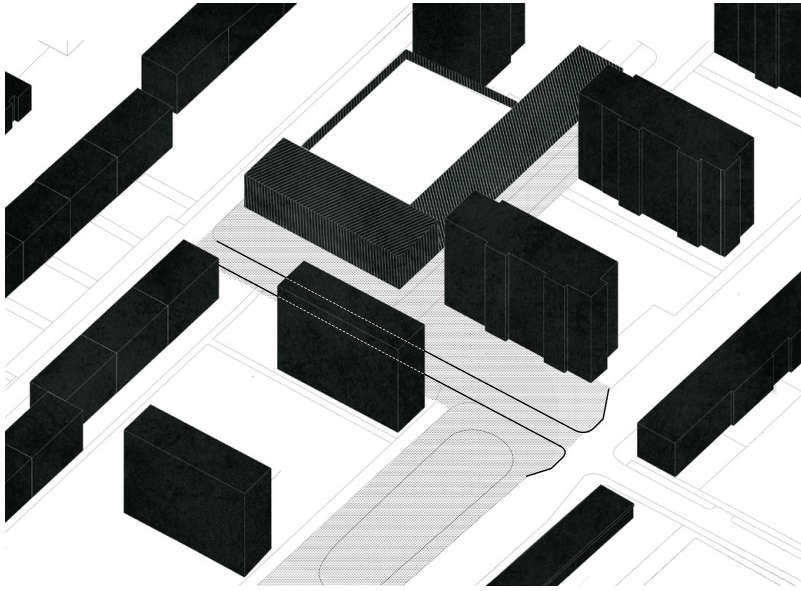
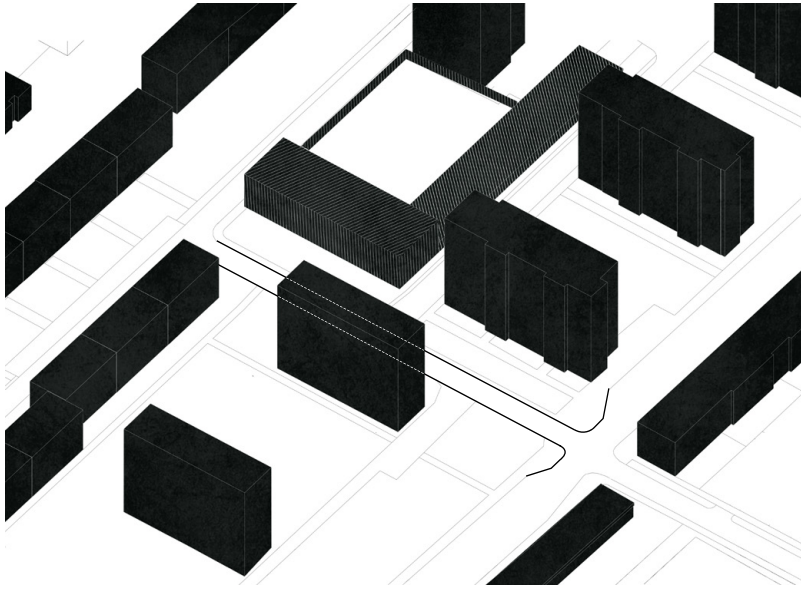
Propojení ulic Družební a Masarykova úplně mění poměry v okolí. Zintenzivňuje pohyb a aktivitu v tomto průsečíku, vytváří tak nové možnosti. Sídliště jako takové je zase o něco méně odtržené, je prostupnější a obsahuje ulici, která je schopná čerpat z aktivity, kterou přitahuje ulice Masarykova.

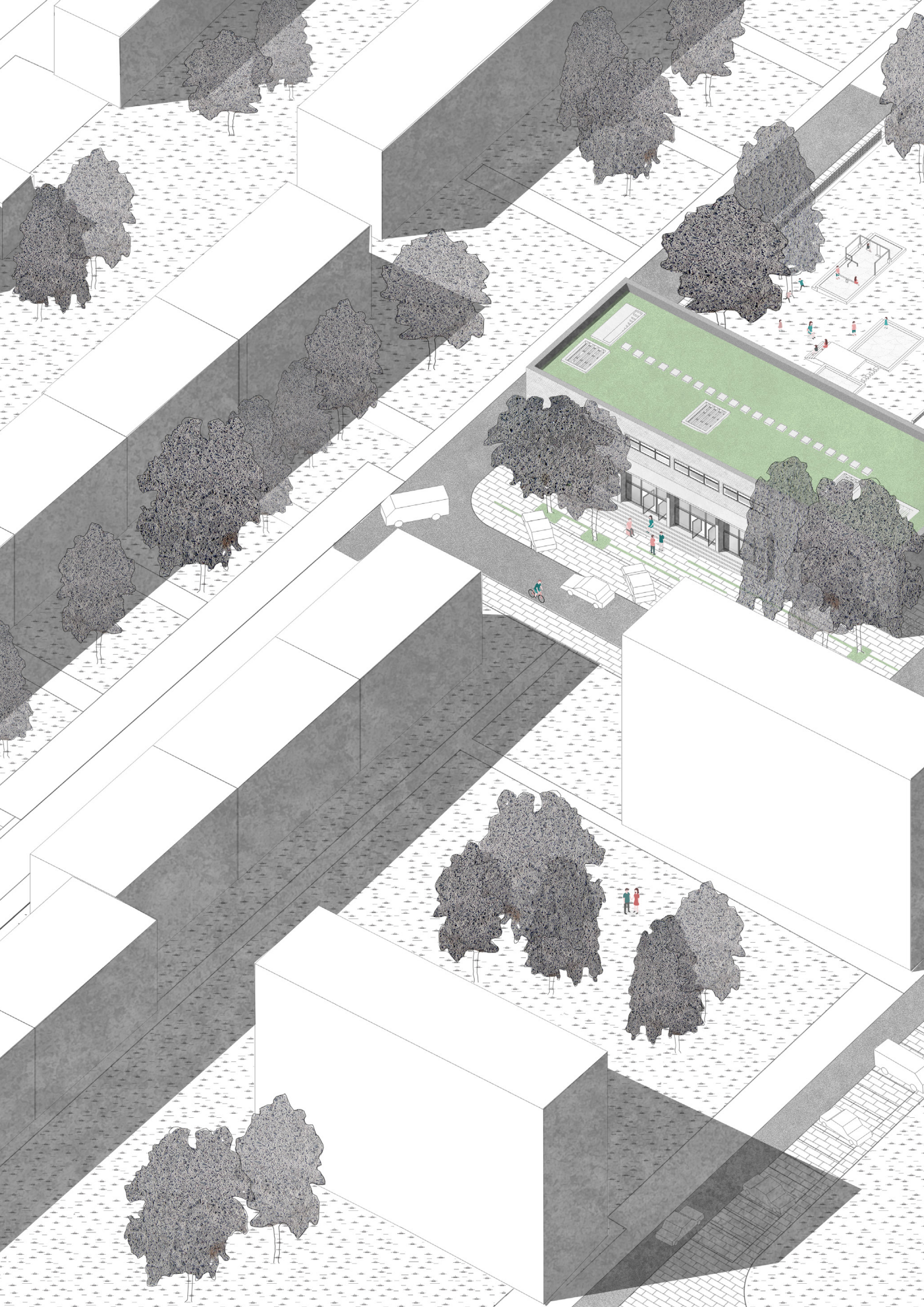
IV. VEŘEJNÉ PROSTRANSTVÍ

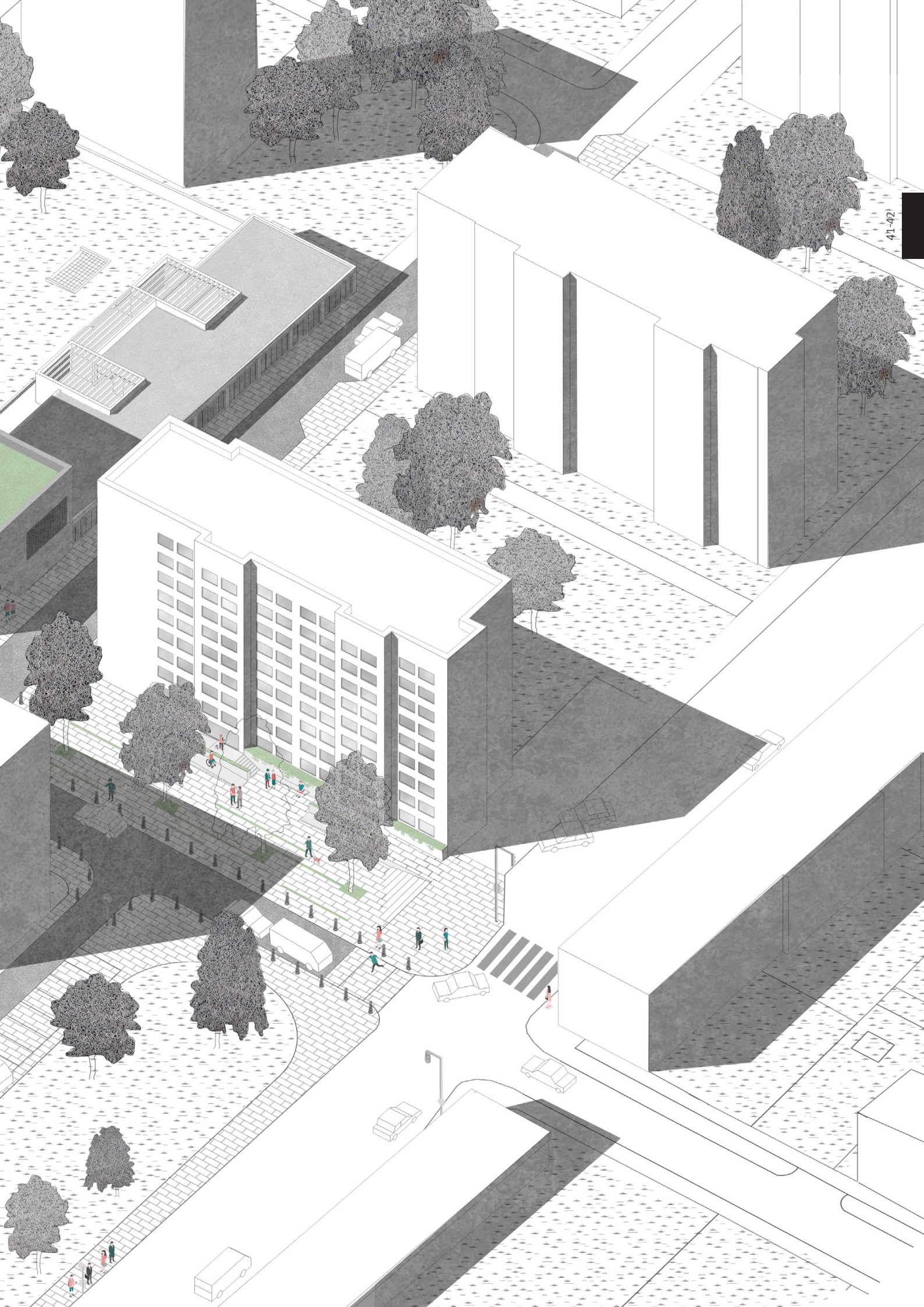
Navazující na nové otevření této oblasti je také samotná úprava prostředí odpovídající novému městskému charakteru. Širší chodníky z kvalitnějšího materiálu, které plynule přecházejí ve vozovku, pouze u křižovatky ji oddělené sloupky. Dává tak více prostoru lidem a aktivitám v prostoru před domy a v parku. Doprava, kde musí řidič dávat více pozor, se pak stává pomalejší a bezpečnější. Jasně vymezené parkovací plochy, které nechávají dostatek místa pro přehledné přecházení ulice a začleňují do sebe zeleň. V dlažbě chodníku jsou také vsakovací plochy pro lepší absorpci srážek.

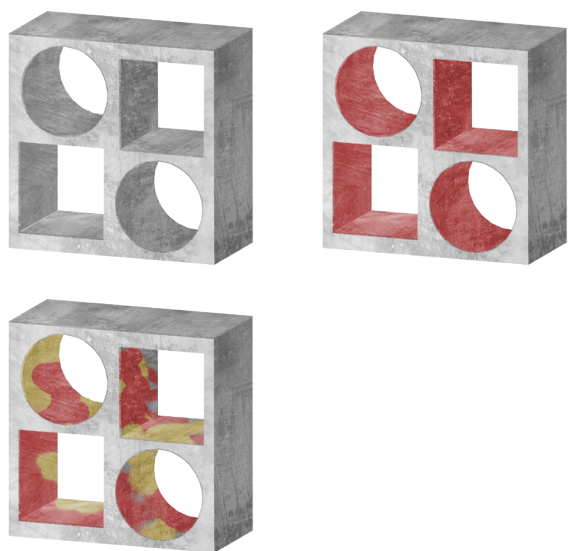
V. ROZHŘANÍ

Důraz na rozhraní a orientaci v novém prostředí vychází už z analytické části. Patří sem rozhraní chodník/silnice, oblast vstupu do přilehlého paneláku, který jsem upravil do městského charakteru. Vytvořil jsem předprostor pro obyvatele domu, který umožní plynulejší rozhraní mezi soukromým a veřejným. Rozhraní u komunitního centra, které se do vnějšího prostoru otevírá co nejvíce a dodává ulici život. Otevřená chodba školky zůstává otevřená a dlouhá fasáda tak umožňuje kontakt těchto oddělených prostředí. Zahrada školky je pak od vnějšku oddělena zdí tvořenou z průhledných tvárnic, zdurazňující prefabrikovanost sídlištního prostředí ale zároveň umožňující psychický kontakt těchto prostředí i jistou možnost úpravy podle fantazie dětí.

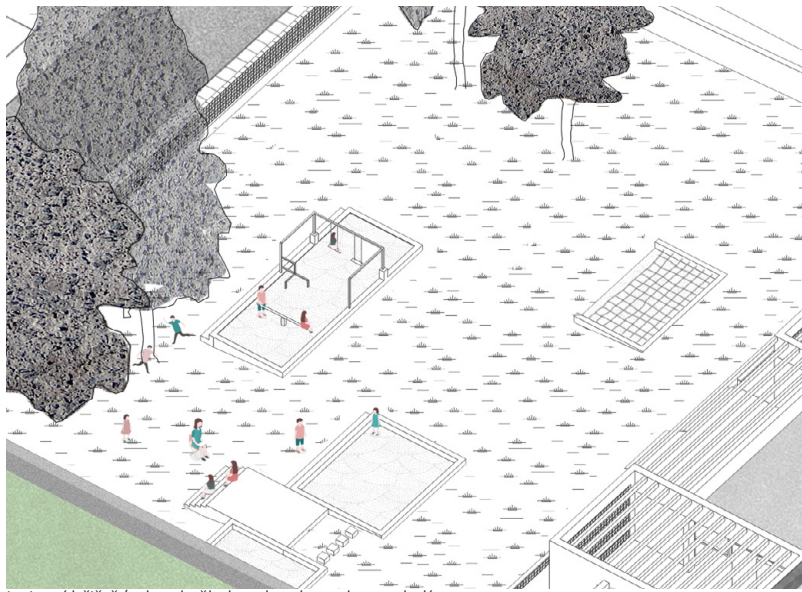




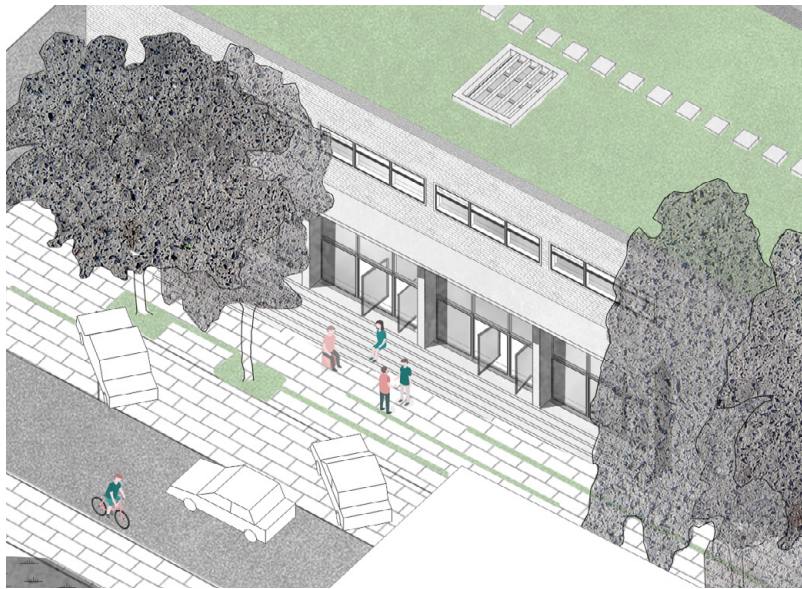




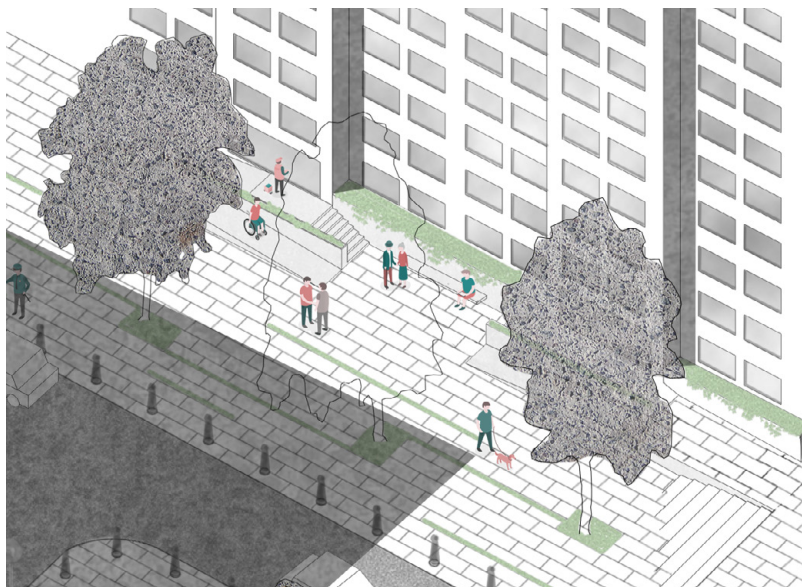
betonové tvarovky sloužící jako stínící prvek před okny, nebo jako prostupná bariéra zahrady školky



intimní hřiště/zahrada škoky, ale v kontaktu s okolím

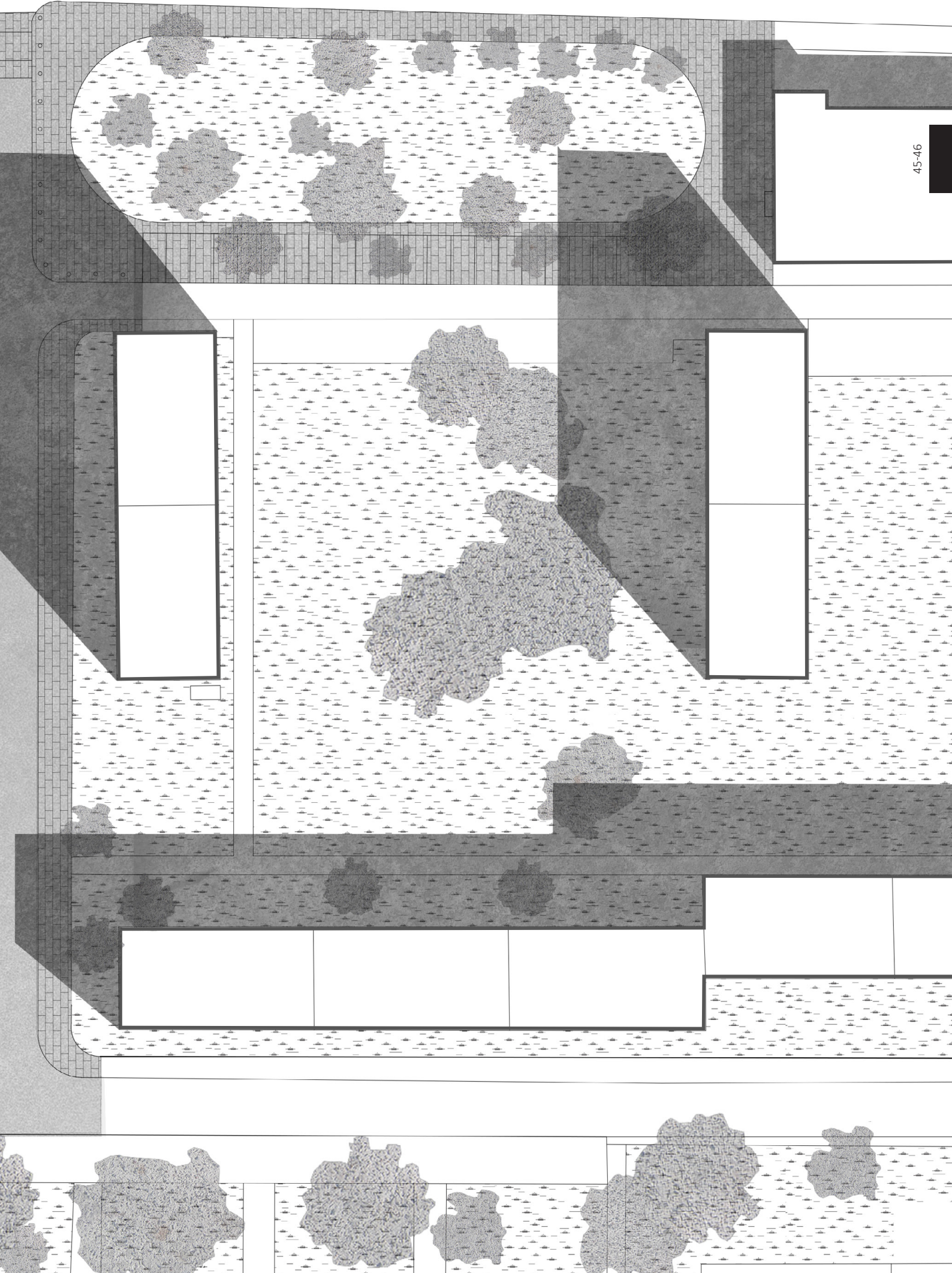


předprostor komunitního centra



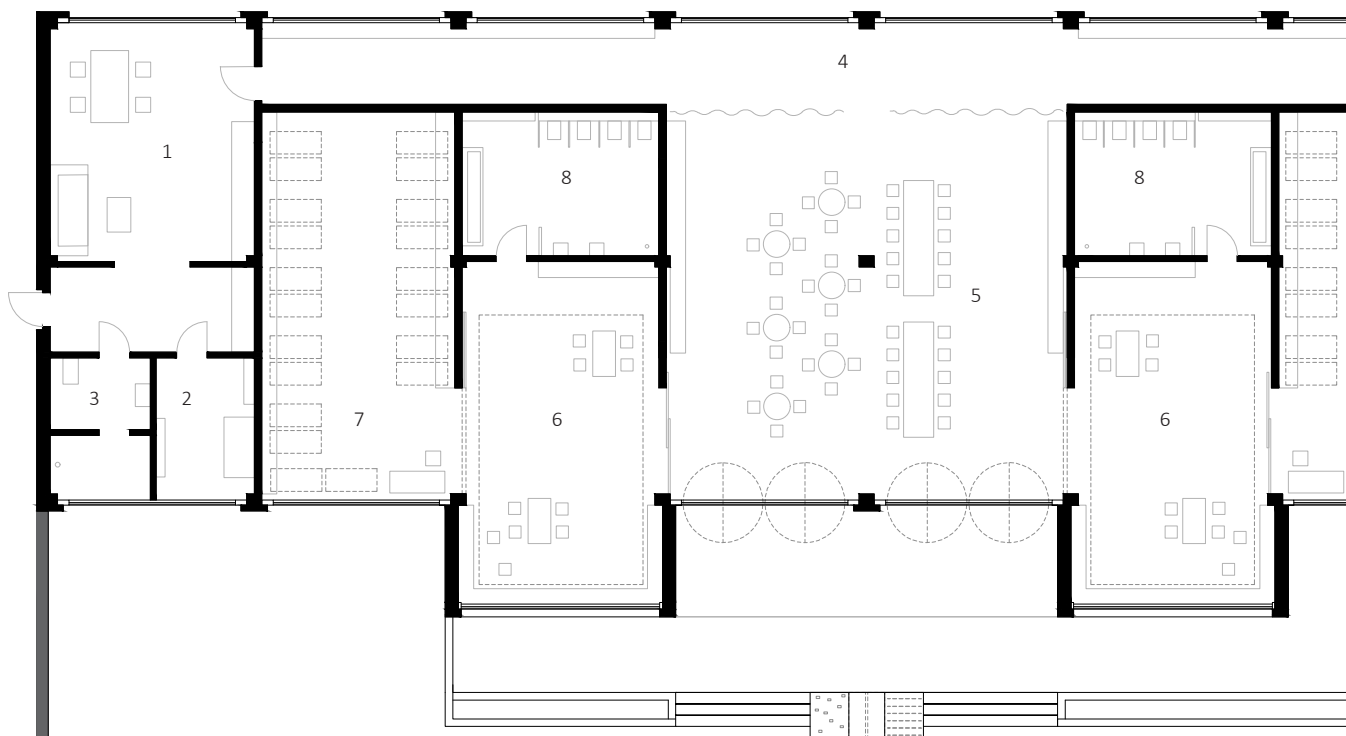
předprostor panelového domu





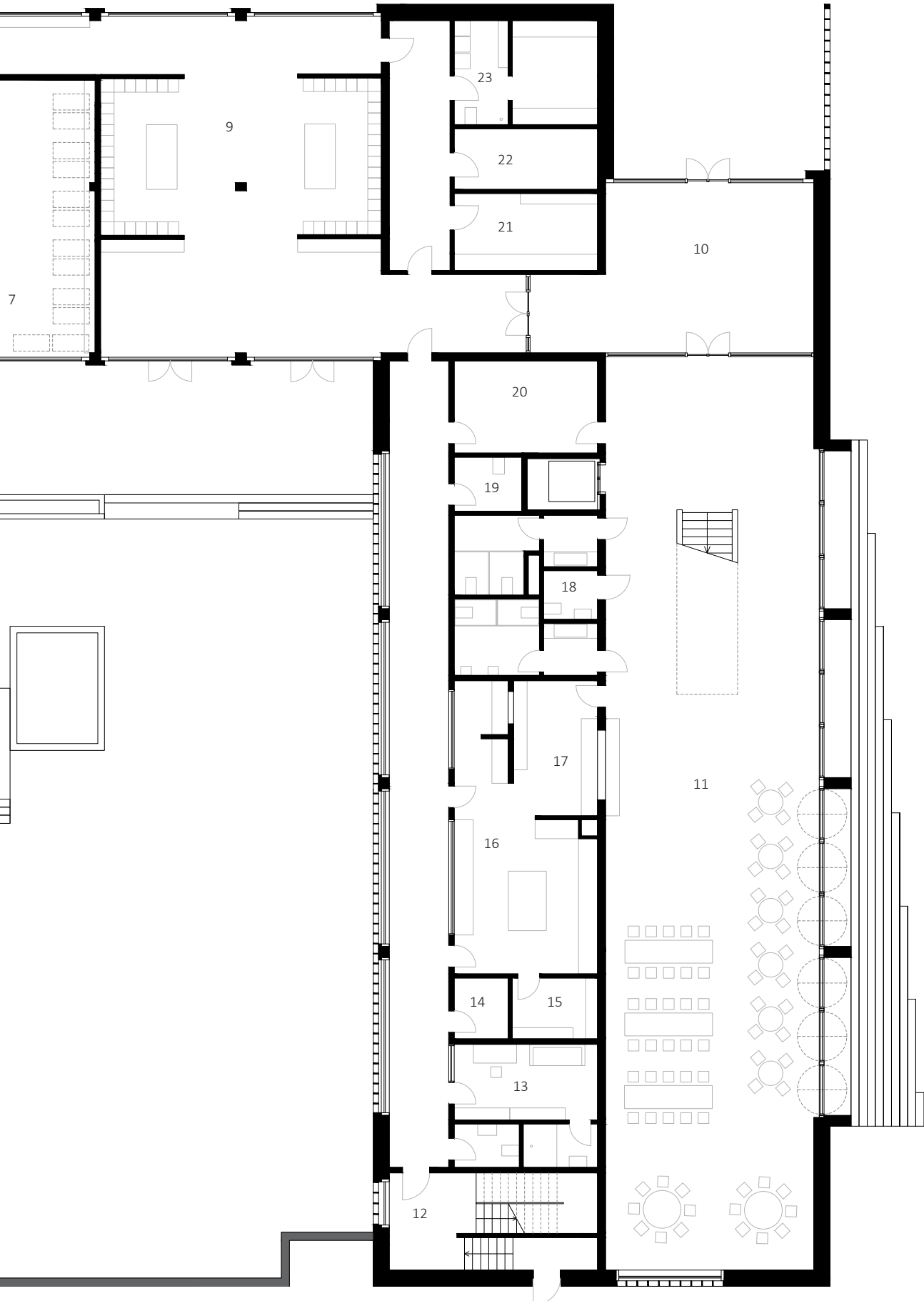




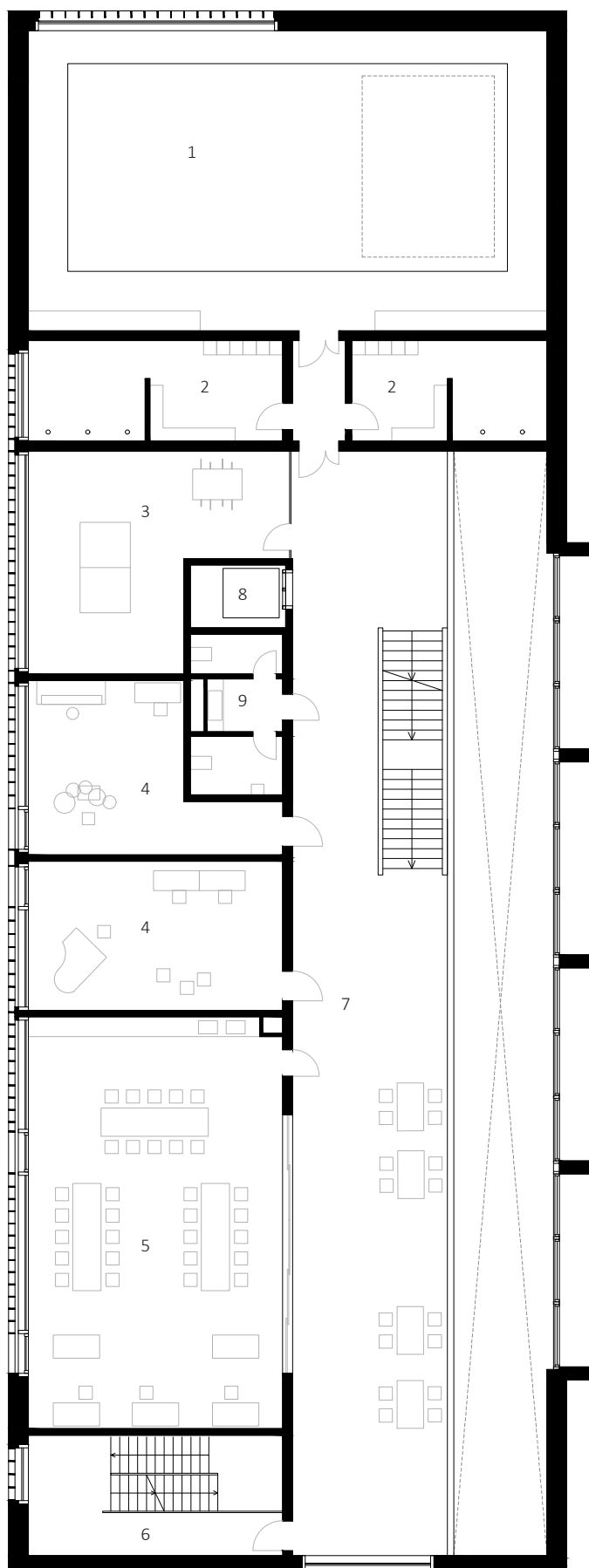


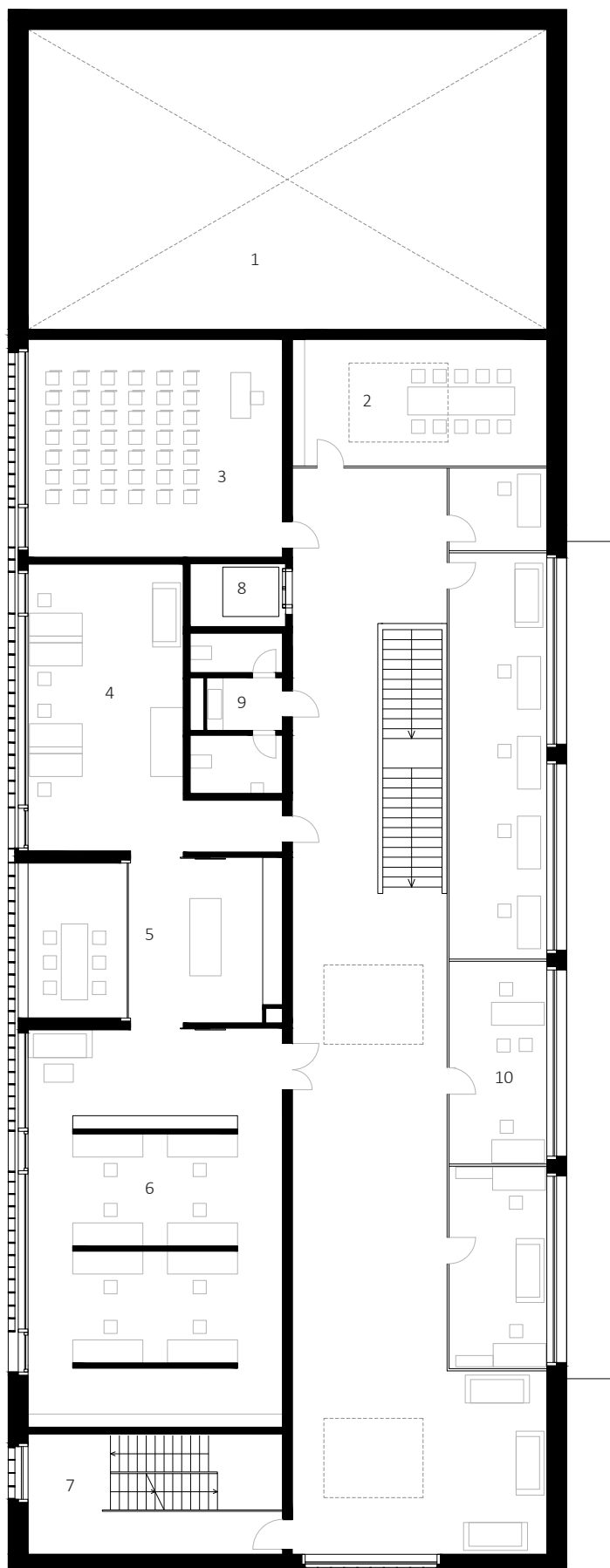
- 1- denní místnost učitelky
- 2- karanténa
- 3- zázemí učitelky
- 4- školka chodba
- 5- společná místnost/jídelna
- 6- herní kmenová místnost
- 7- ložnice
- 8- WC
- 9- šatna
- 10- společný vstup
- 11- společenská místnost/ jídelna
- 12- únikové schodiště
- 13- denní místnost kuchyně
- 14- špinavý sklad
- 15- čistý sklad
- 16- kuchyně
- 17- výdej
- 18- WC
- 19- úklid
- 20- technická místnost

- 21- příprava jídla pro školku
- 22- technická místnost
- 23- prádelna a sklad

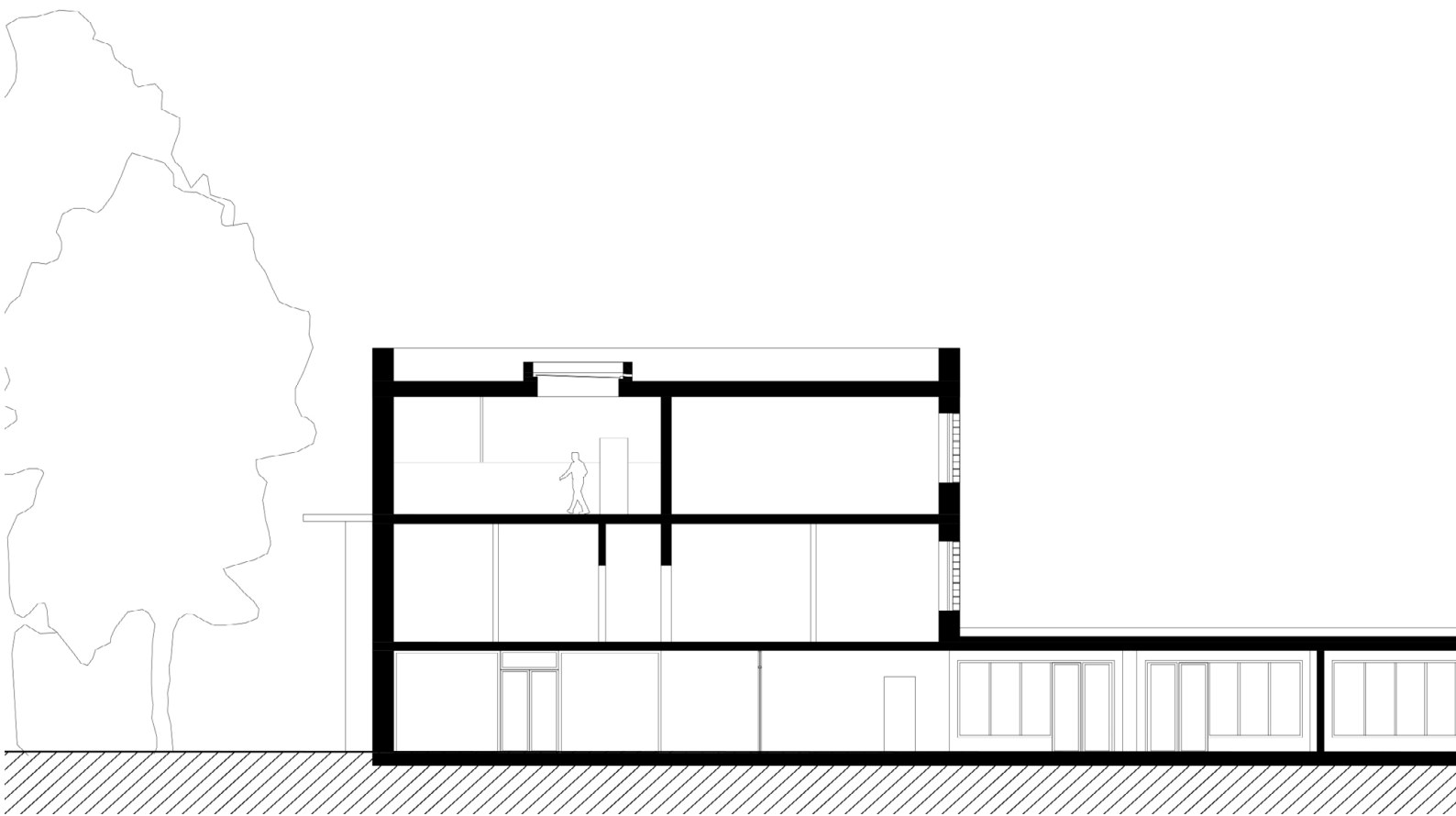


- 1- tělocvična
- 2- šatna
- 3- herna
- 4- hudební místnost
- 5- výtvarná dílna
- 6- únikové schodiště
- 7- chodba
- 8- výtah
- 9- WC

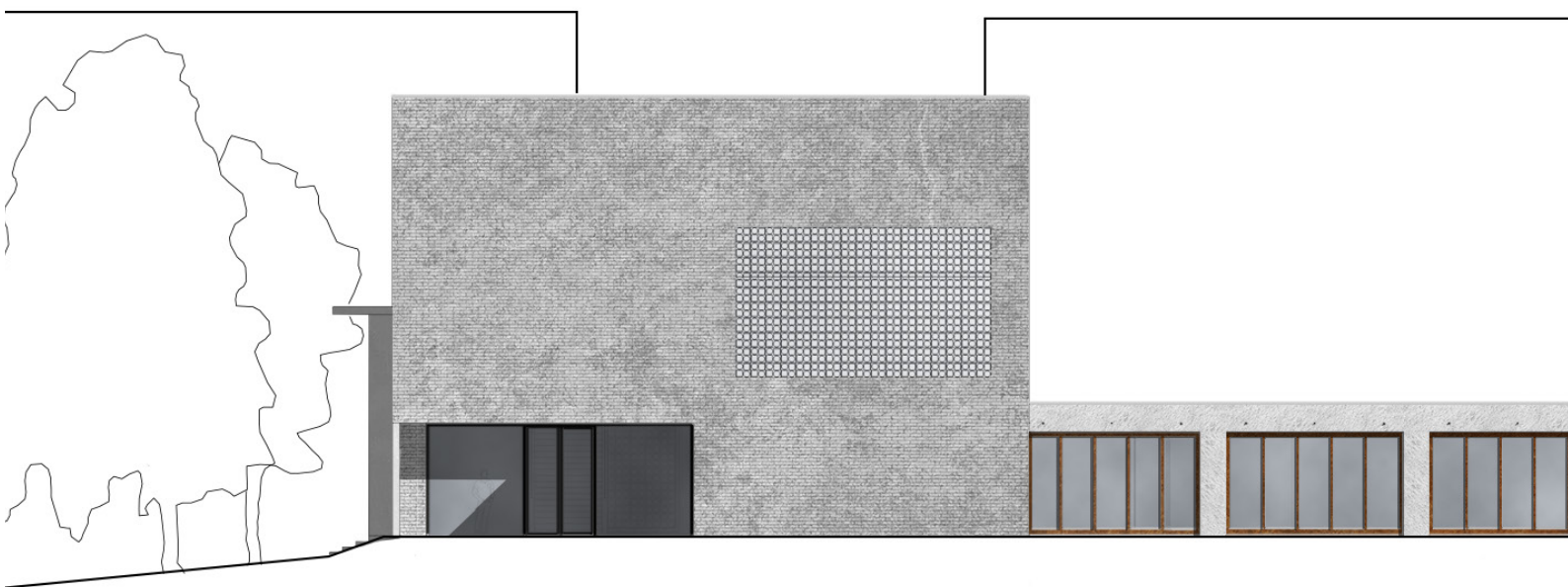




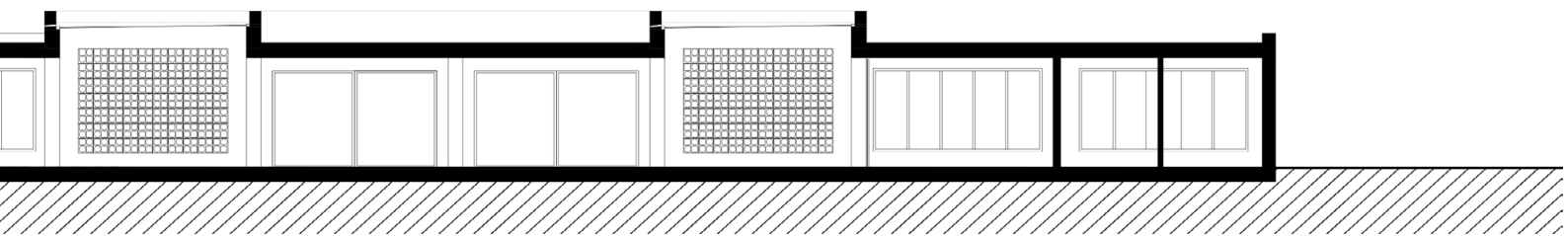
- 1- tělocvična
- 2- konferenční místnost
- 3- třída
- 4- kancelář Hloušky
- 5- kuchyně s ložžii
- 6- kanceláře
- 7- únikové schodiště
- 8- výtah
- 9- WC
- 10- studovny/ kanceláře

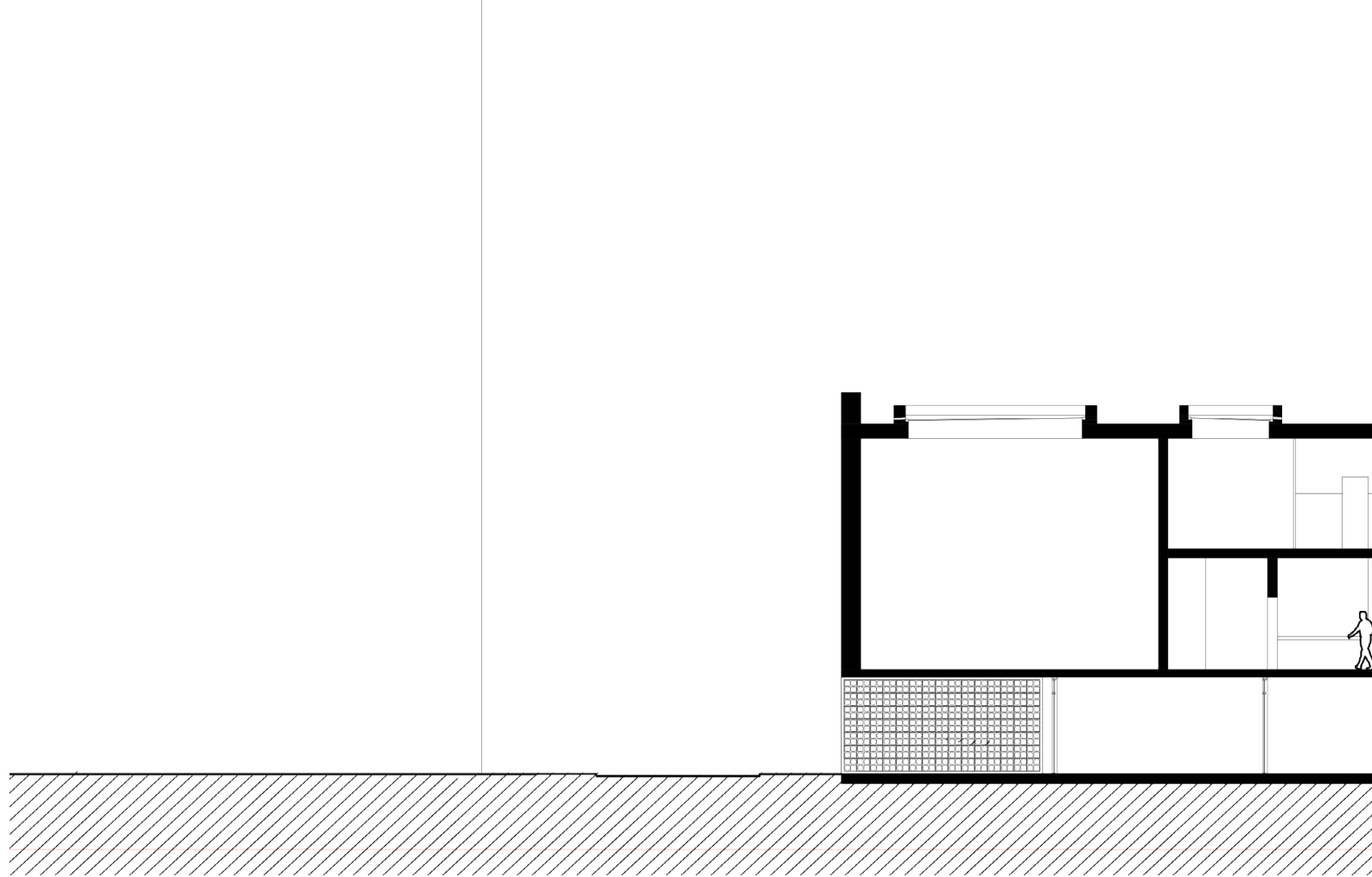


podélný řez 1:200

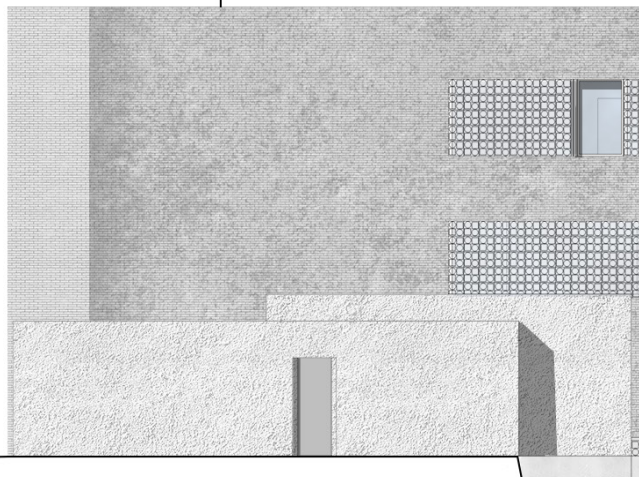


severo-západní pohled

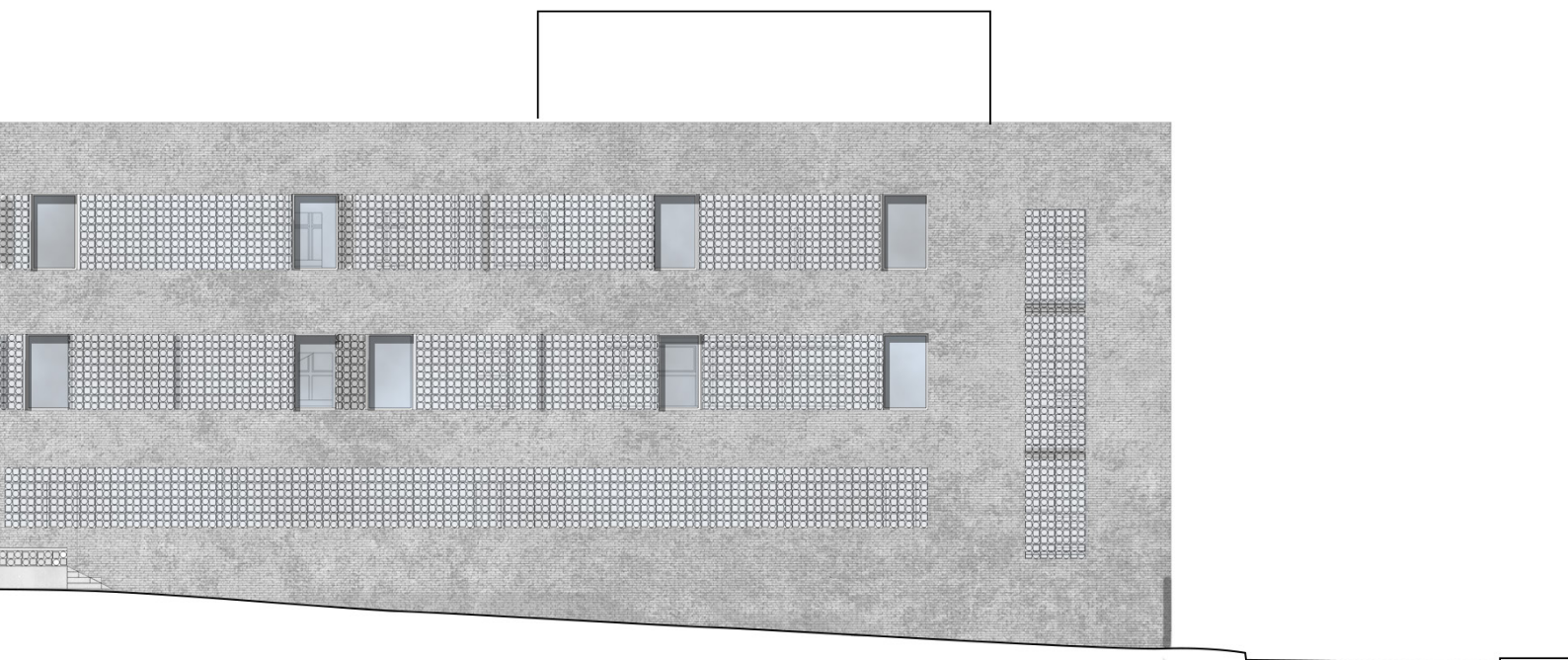
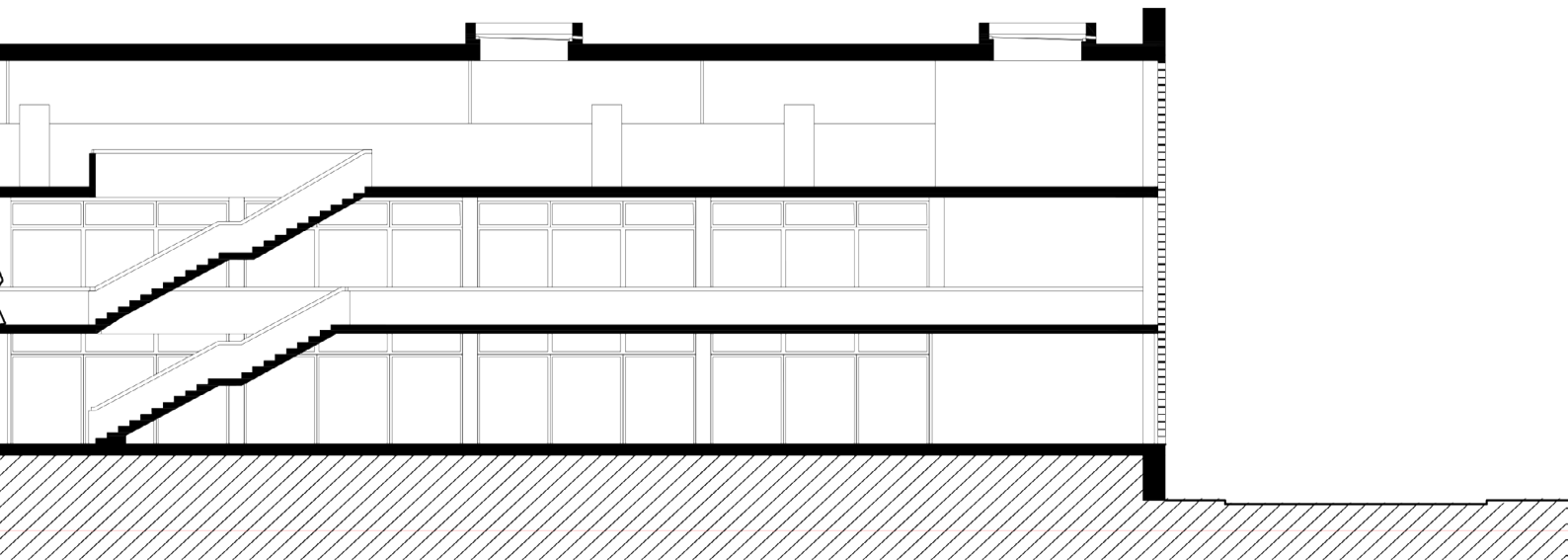


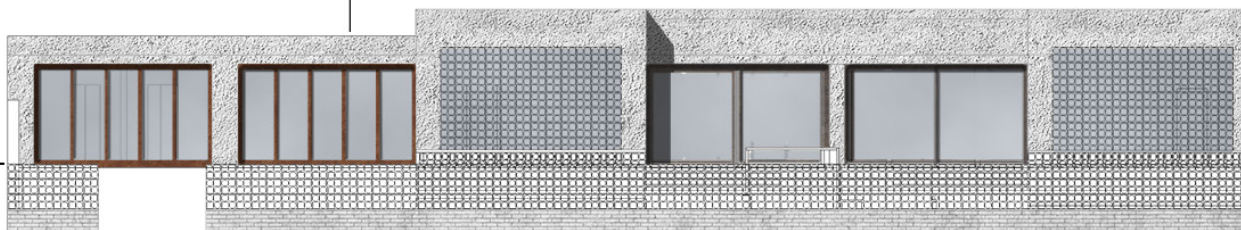
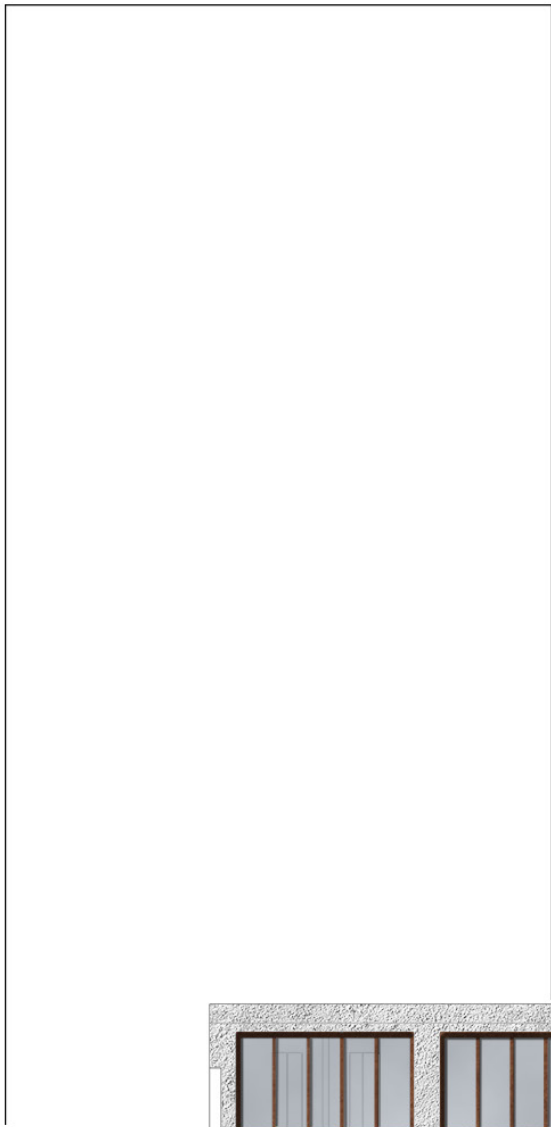


příčný řez 1:200

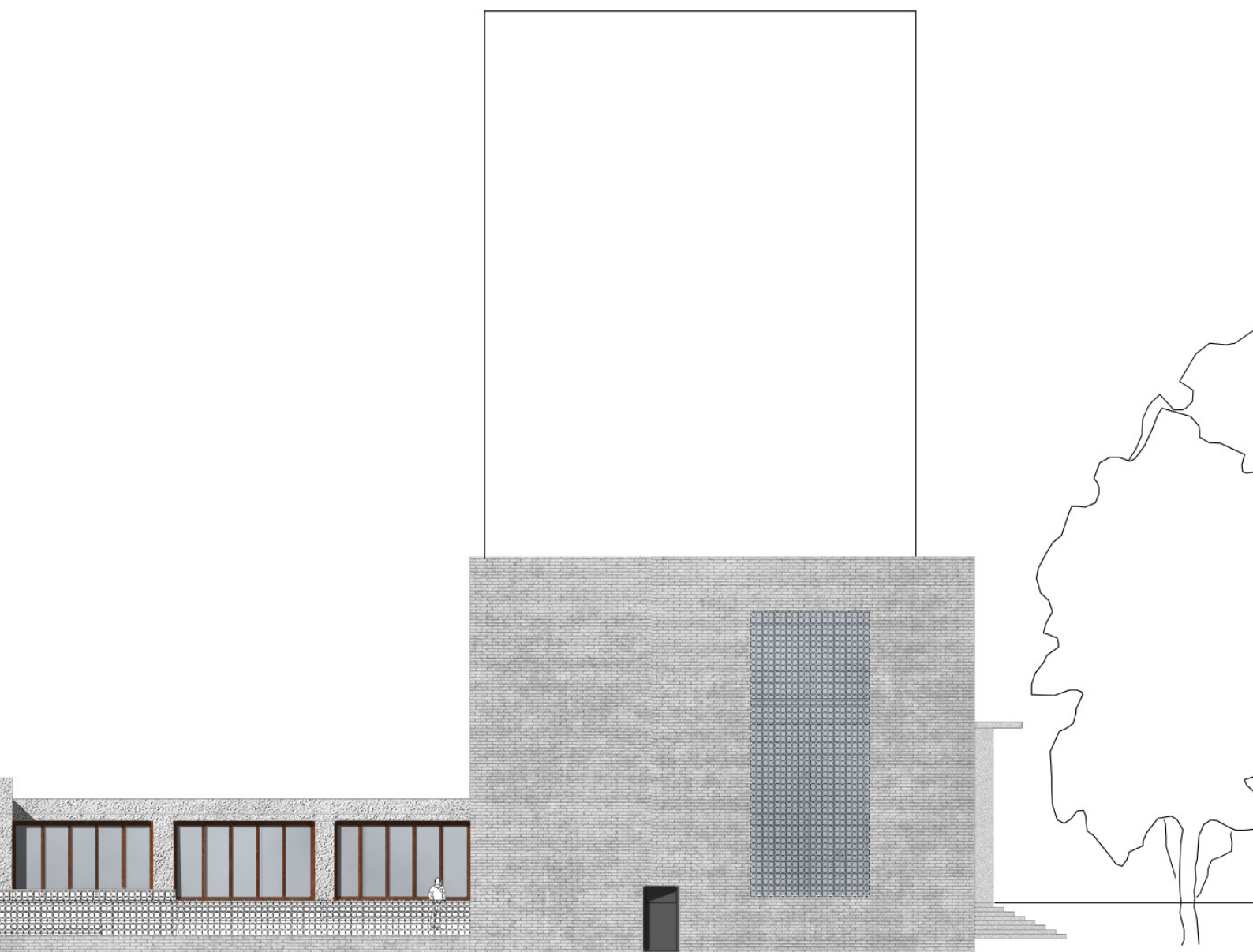


jiho- západní pohled





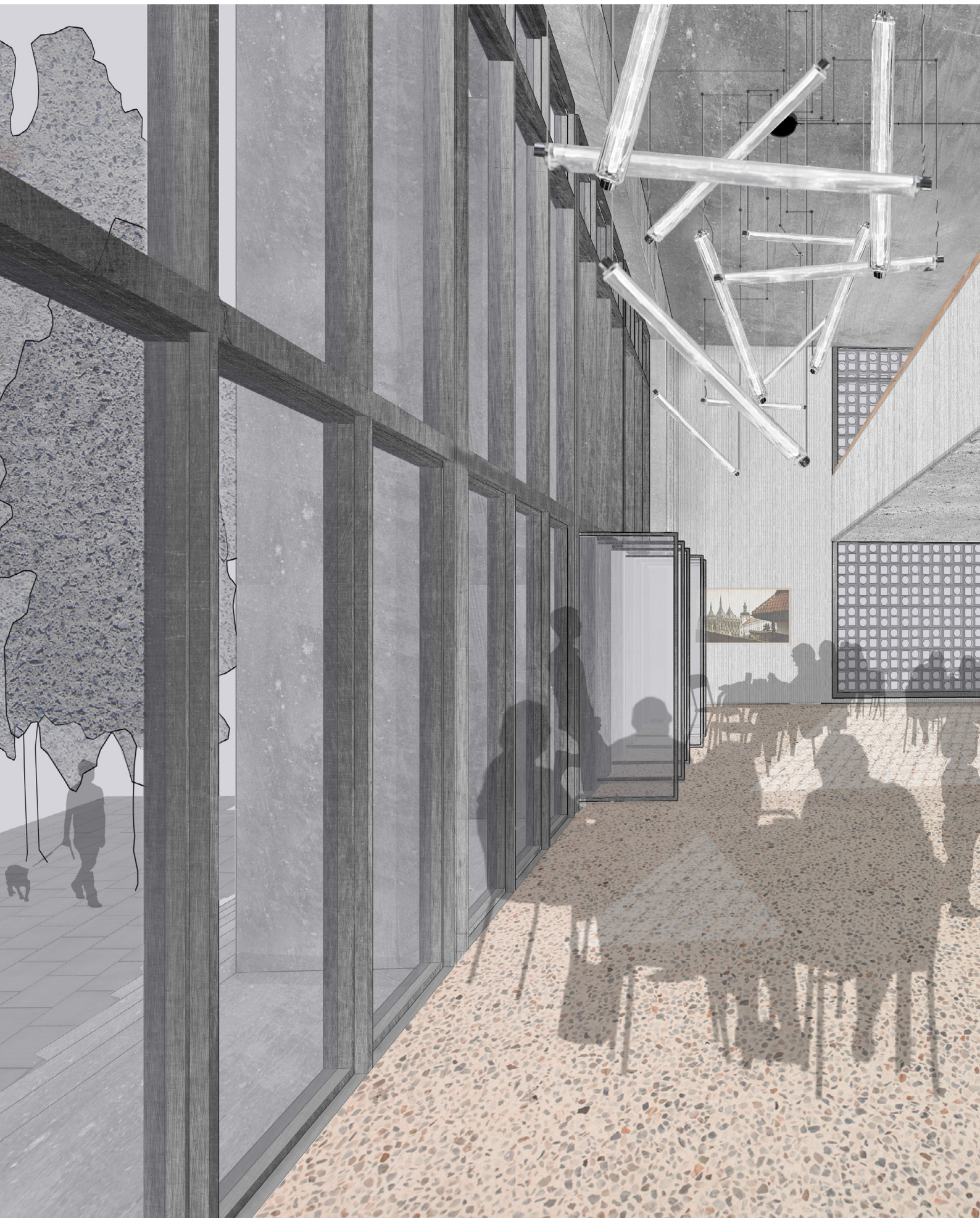
jiho- východní pohled





severo- východní pohled





prostor společenské místnosti









PODĚKOVÁNÍ

vedoucímu ateliéru Tomášovi Novotnému
a jeho asistentům Tomášovi Zmekovi a Jakobovi Koňatovi
od kterých jsem se toho mohl mnoho naučit

Martinovi Kremlovi za odbornou pomoc a podporu

spolužákům za konzultace

a Markétě za podporu

Děkuji vám.

ZDROJE A CITACE:

[^]Sídlště, jak dál?, Michal Kohout, David Tichý, Filip Tittl, Jana Kubánková, Šárka Doležalová, 2016, ČVUT FA, Ústav nauky o budovách

[®]Rezidenční spokojenost na sídlišti U Nádraží, Samuel Pečenka 2015, Bakalářská práce, UNIVERZITA KARLOVA V PRAZE Přírodovědecká fakulta(str.33-44)

Koncepce rozvoje veřejných prostranství pražských sídlišť - formulace základního přístupu, pracovní verze 05/2015, IPR Praha, kancelář veřejného prostoru

ZADRAŽILOVÁ, Lucie. Když se utopie stane skutečností. Praha: UPM, 2013

VORLOVÁ M. Jsme proti paneláku zaujatí, přitom má své kouzlo (Očima architekta). Lidové noviny, 22.3.2005, s. 18.

Šokující pravdivost paneláků: Důvod k obdivu, nebo k nenávisti? Rozhovor Lucie Zadražilové s Ladislavem Lábusem. ERA 21, 2009, roč. 9, č. 1

SUNEGA, P.; ČERMÁK, D.; VAJDOVÁ, Z. Dráhy bydlení v ČR 1960-2001. Minulá, současná a budoucí stěhování občanů v ČR ve výzkumu postojů k bydlení. Sociologické texty 02: 5. Praha: Sociologický ústav AV ČR, 2002. 97 s.

DEKKER, K.; VAN KEMPEN, R. Residents Satisfaction in Post-WWII housing Estates. In ROWLANDS, R.; MUSTERD, S.; VAN KEMPEN, R. (eds.) Mass Housing in Europe: Multiple Faces of Development, Change and Response. New York: Palgrave Macmillan, 2009

MURIE, A.; KNORR-SIEDOW, T.; VAN KEMPEN, R. Large Housing Estates in Europe. General Developments and Theoretical backgrounds. RESTATE report 1. Utrecht: Utrecht University, Faculty of Geosciences. 2003. 61 s.

CAMPBELL, K. E.; LEE, B. A. Source of Personal Neighbour Networks: Social Integration, Need, or Time? Social Forces, 1992

Sídlště dnes, Jana Barvíková 2011, disertační práce na Univerzita Karlova v Praze
Fakulta sociálních věd, Institut sociologických studií

HUR, M., MORROW-JONES, H. (2008): Factors That Influence Residents' Satisfaction With Neighborhoods. Environment and Behavior, 40, č. 5, s. 619-635.

fotografie z archivu leteckých snímků ČÚZK, dostupné z <http://lms.cuzk.cz/lms/>

van KEMPEN, R., DEKKER, K., de VOS, S., MUSTERD, S. (2011): Residential Satisfaction in Housing Estates in European Cities: A Multi-level Research Approach. Housing Studies, 26, č. 4, s. 479-499.

LU, M. (1999): Determinants of Residential Satisfaction: Ordered Logit vs. Regression Models. Growth and Change, č. 30, s. 264-287.

pokud není uvedeno jinak, fotografie jsou mé vlastní

