

- | | | | |
|----|------------|-----|-------------------|
| 1. | vestibul | 9. | přednášková hala |
| 2. | foyer | 10. | kanceláře vedení |
| 3. | hlavní sál | 11. | kavárna |
| 4. | malý sál | 12. | terasa |
| 5. | zkušební | 13. | klub filharmoniků |
| 6. | účinkující | 14. | knihkupectví |
| 7. | restaurace | 15. | hudební knihovna |
| 8. | galerie | 16. | hudební škola |

Praha je jedním z center klasické hudby v kontextu celé střední Evropy. Navazuje na významné hudební dědictví. V současné době koncertní sály Prahy neodpovídají kapacitním a akustickým požadavkům.

Stanovené území vymezené ulicemi Řásoňka, Klášterská, Dvořákovo nábřeží, Nábřeží Ludvíka Svobody, Holbova, Klimentská a Lannova je místem s vysokým potenciálem pro celé hlavní město Prahu, avšak zároveň místem, které za současného stavu tento potenciál naprosto nenaplnuje jak po stránce významové, tak i po stránce své funkční role v rámci organismu města.

Prostor parcely je definován blokovou zástavbou, řekou, předpolím Štěpánkového mostu a parkem Lannova. Navržená hmota filharmonie navazuje na okolní domy a je orientována k městu. Svou polohou vymezuje předpolí mostu, centrální náměstí a park. Návrh se skládá z různých hmot které provázané jak kompozičně tak i provozně. Ve svém návrhu jsem podpořil lineární charakter pozemku, a rozdělil prostor obrovského parku na menší prostorové jednotky, které svými proporcemi a charakterem vytváří příjemné prostředí pro shromažďování lidí a konání venkovních aktivit.

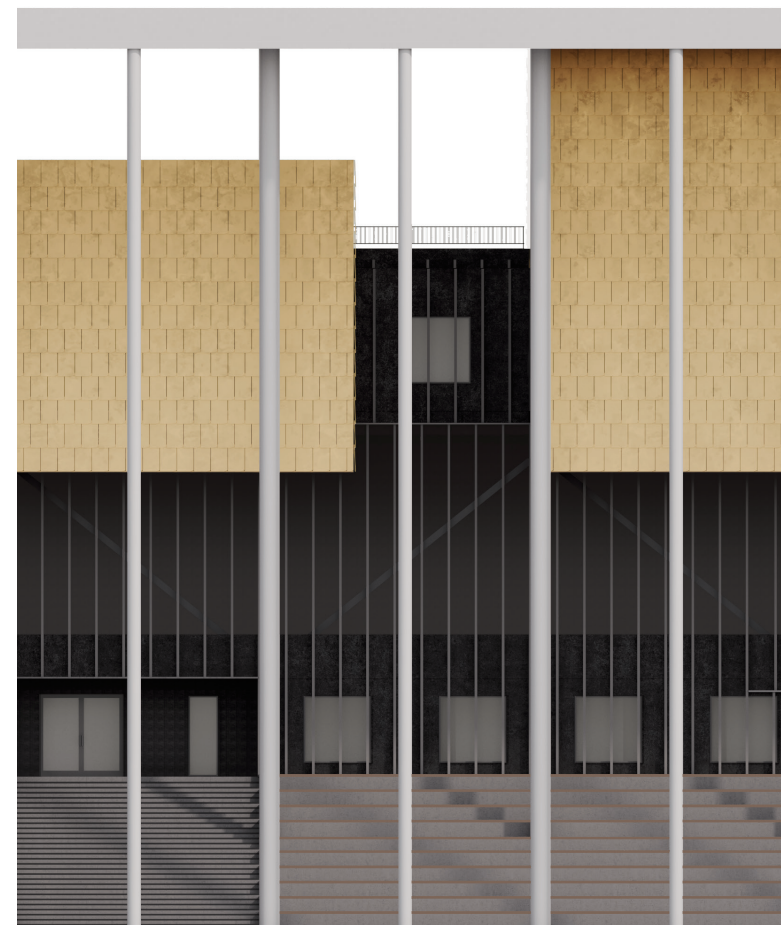
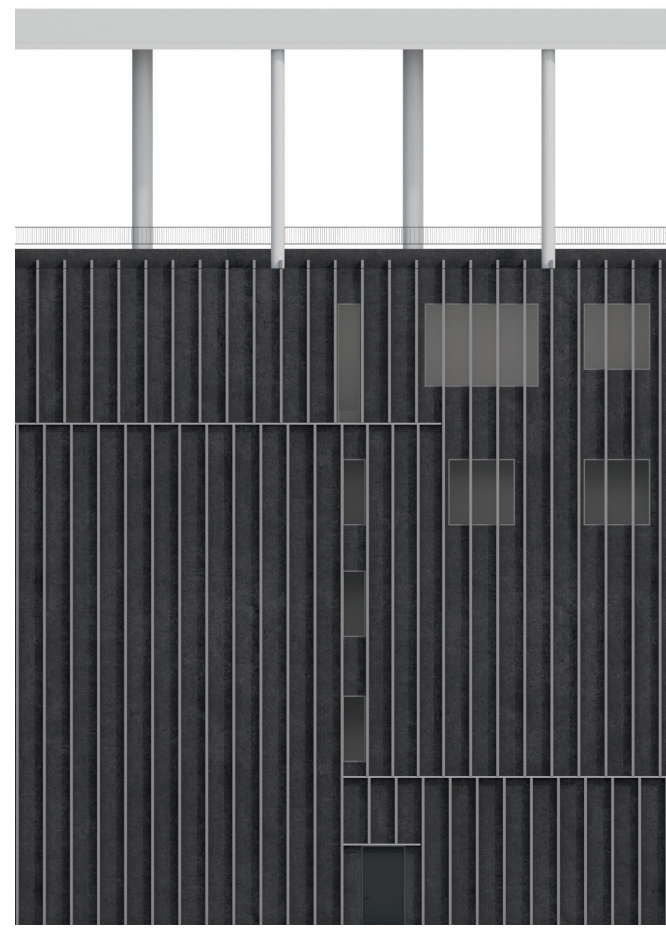
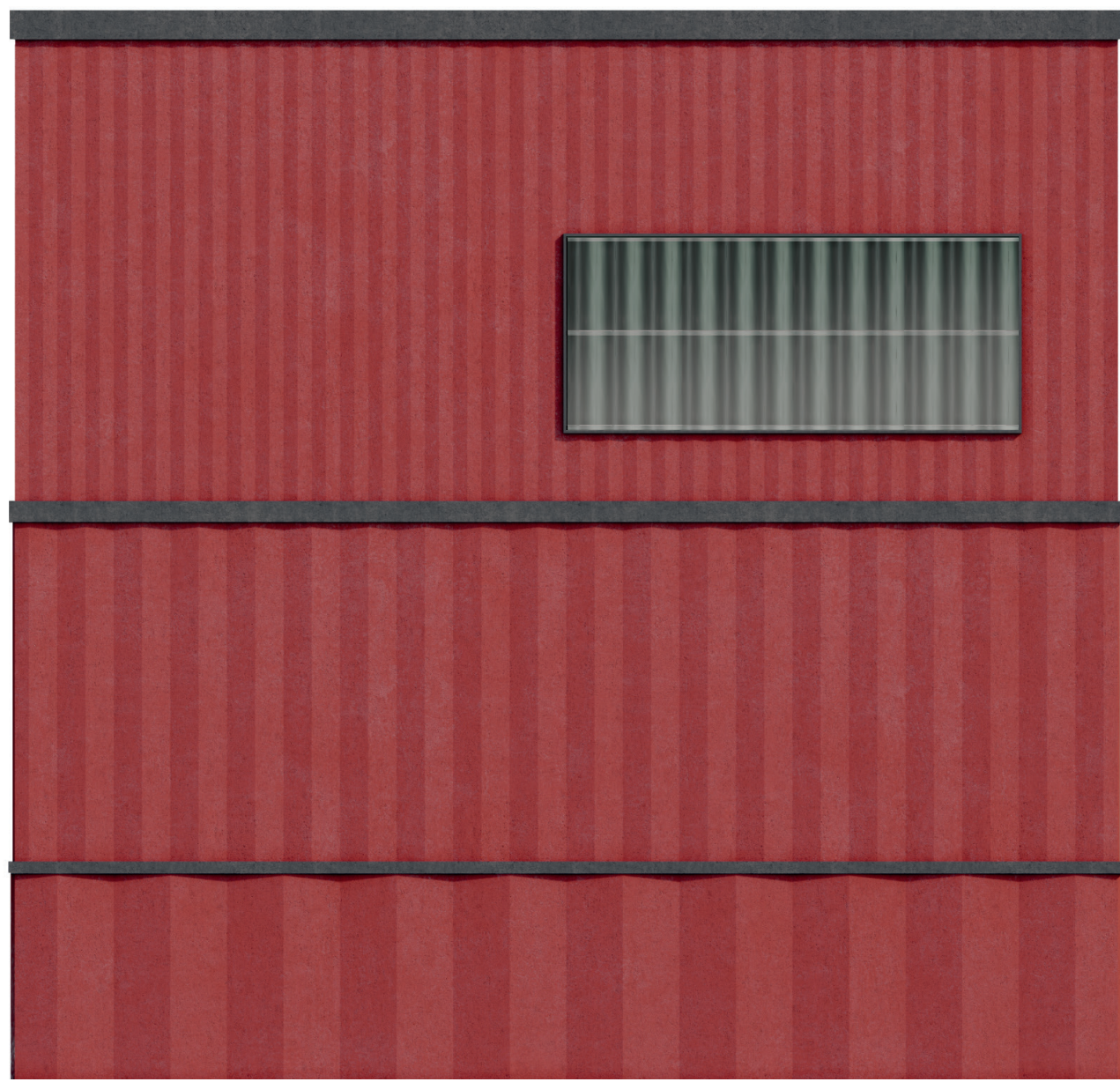
Navržené fasády odráží vnitřní uspořádání stavby a komunikují s okolím. Materiály použité na fasádách: prefabrikované betonové panely, pohledový beton různých barev, kamenné obklady, chrom a listkové zlato. Přesto že byla použita velice pestrá paleta barev a materiálů, bylo dosaženo harmonické kombinace všech prvků. Inspiraci pro rytmické uspořádání fasády jsem hledal v hudbě. Zejména byly použity principy cross-rytmus a synkopa.

Stavební program pro koncertní sál byl poskytnut vedoucím diplomové práce Ondřejem Císlarem. Program byl doplněn a přizpůsoben pro návrh vzhledem k umístění budovy a navrženým konceptem. Základními kameny programu jsou dva sály pro 1850 a 500 diváků.

Konstrukční řešení - železobetonový skelet, ocelové a železobetonové nosníky, ocelové sloupy s vyplněním ultra-vysokopevnostním betonem (UHPC).

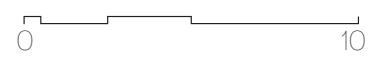
Kvalitní přirozená akustika sálu je zásadní podmínkou pro atraktivitu celé filharmonie jak pro účinkující, tak pro diváky. Optimální doba dozvuku pro symfonickou hudbu cca mezi 1,8 a 2,0 s ve středních frekvencích (mezi 350 a 1400 Hz). Při počátečním navrhování koncertních sálů je nutné zadat správný objem (tento parametr je vázan na počet diváků). Kromě uvedených základních parametrů, akustickou kvalitou sálu může ovlivnit mnoho dalších faktorů. Navrhování koncertních sálů vyžaduje spolupráci s odborníky pro dosažení kvalitního výsledku. Jako reference byl použit jeden z nejlepších moderních sálů - Room Blanché v KKL Luzern. Taky byl použit princip úm v domě, aby zajistit zvukovou izolace sálu od venkovního hluku.

V rámci dopravního řešení navazují na definované ideové řešení předložené IPRU architektonickou kanceláří Atelier Ondřeje Císlara. Přijatými podklady tedy jsou projekt rekonstrukce Revoluční ulice a ideová studie předpolí Štěpánkového mostu s navazujícím parkem Lannova a variantní řešení dopravy. V rámci akademické úlohy beru tyto ideové podklady jako nadřazené současnému nevyhovujícímu stavu.



VÝSEKY FASÁDY

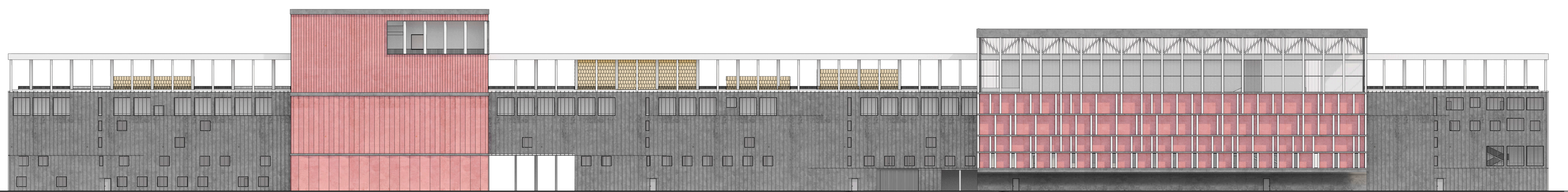
pohledový beton různých barev, vlnité sklo



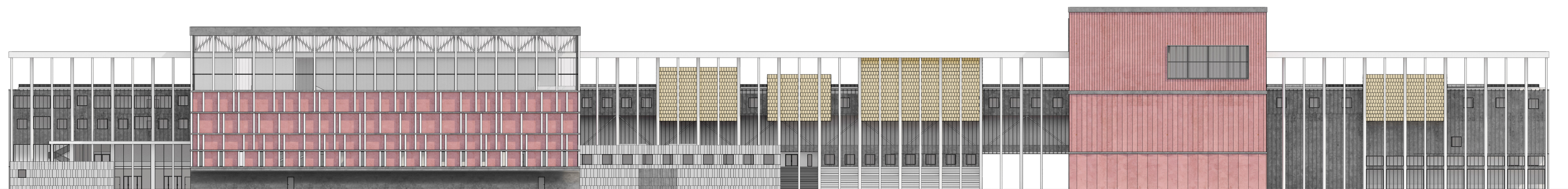
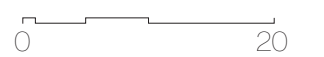
prefabrikované betonové panely, pohledový beton

lístkové zlato, pohledový beton

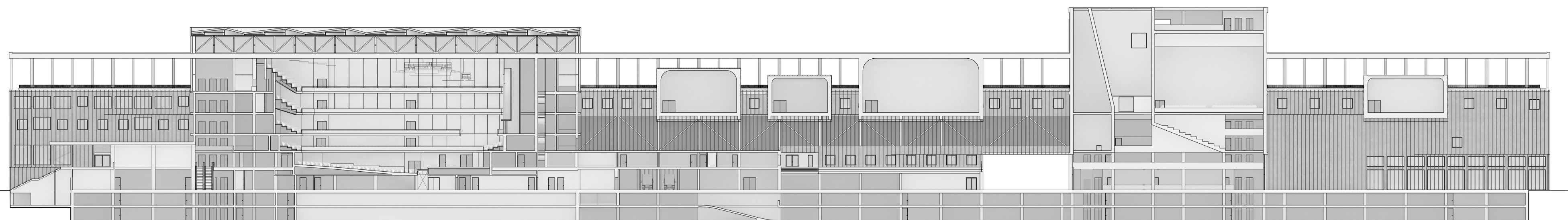
červený pískovec, chrom, vlnité sklo



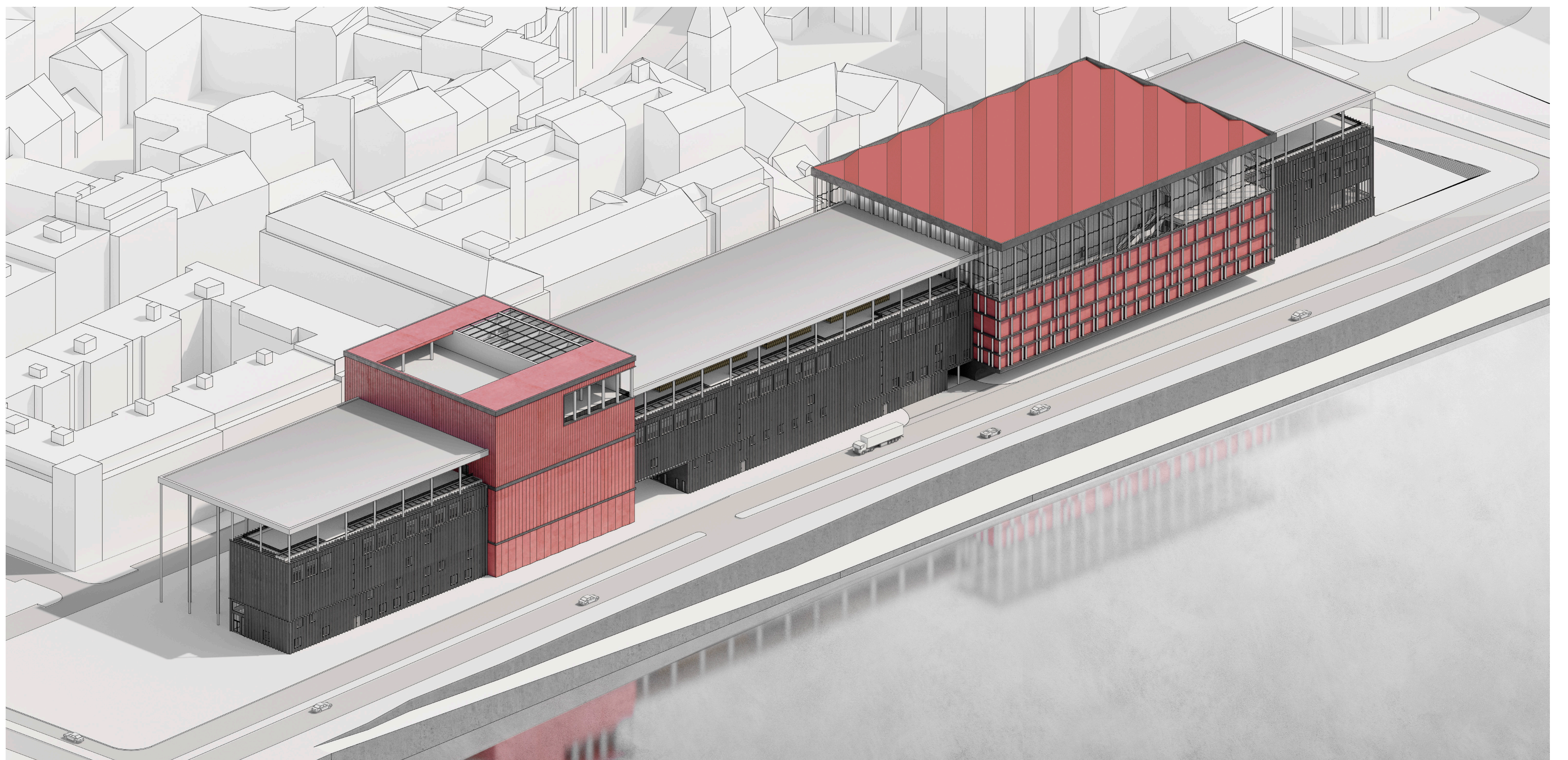
pohled severní 1:600

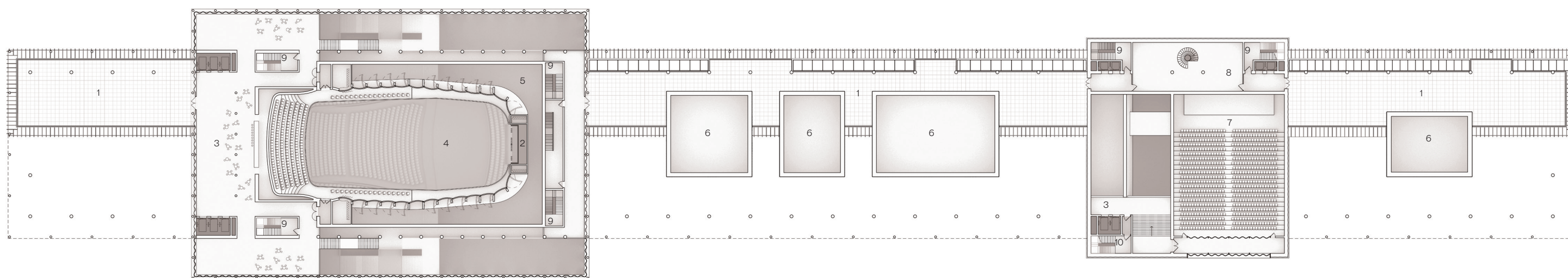


pohled jižní 1:600

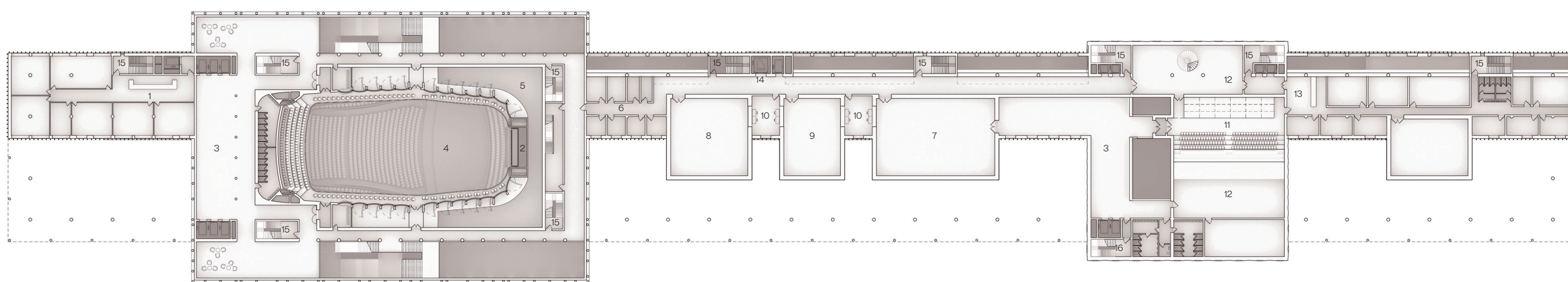


podélný řez 1:600

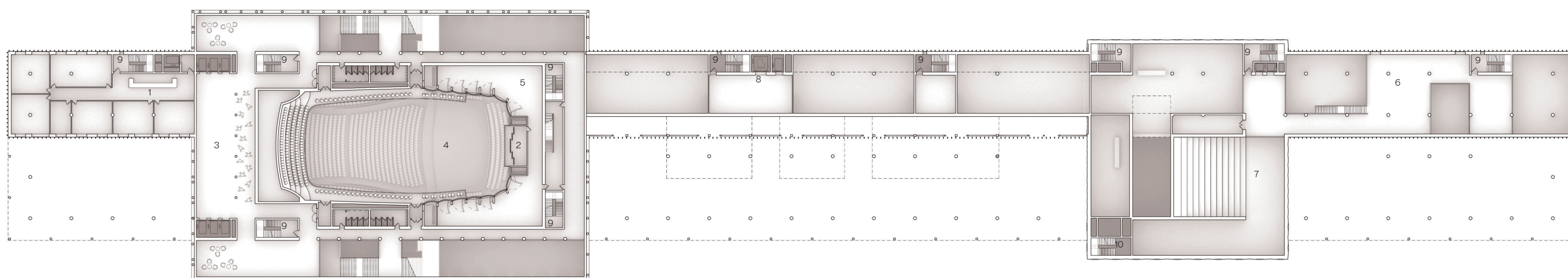




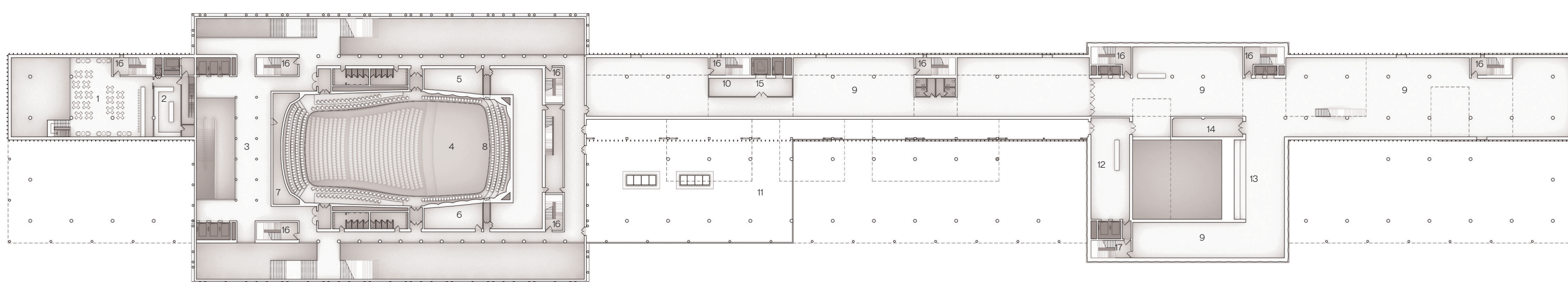
6. NP 1800 0 20
1. terasa
 2. varhany
 3. foyer / bar
 4. hlavní sál
 5. ozvučné komory
 6. zkušebny
 7. malý sál
 8. klub filharmoniků
 9. CHÚC A
 10. CHÚC B



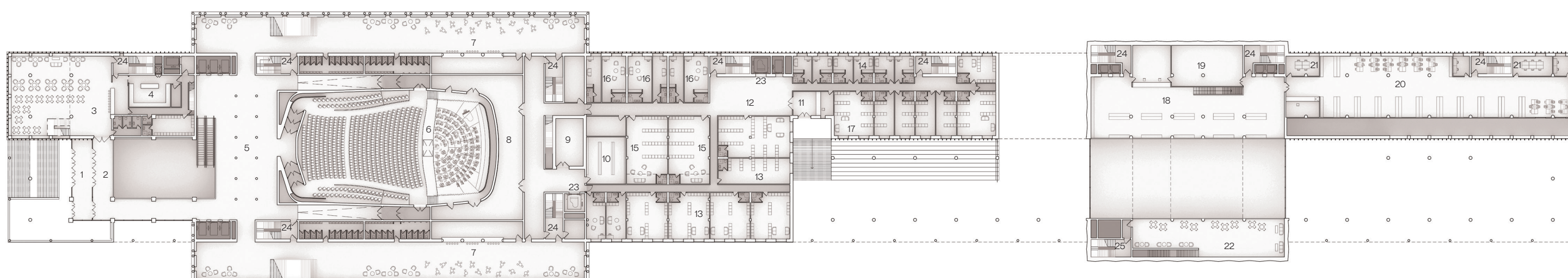
5. NP 1800 0 20
1. pronajimat. plochy (admin.)
 2. varhany
 3. foyer
 4. hlavní sál
 5. ozvučné komory
 6. zkušebny malé
 7. zkušebna 1
 8. zkušebna 2
 9. zkušebna 3
 10. režie
 11. malý sál
 12. zázemí malého sálu
 13. hudební škola
 14. nákladní výtah
 15. CHÚC A
 16. CHÚC B



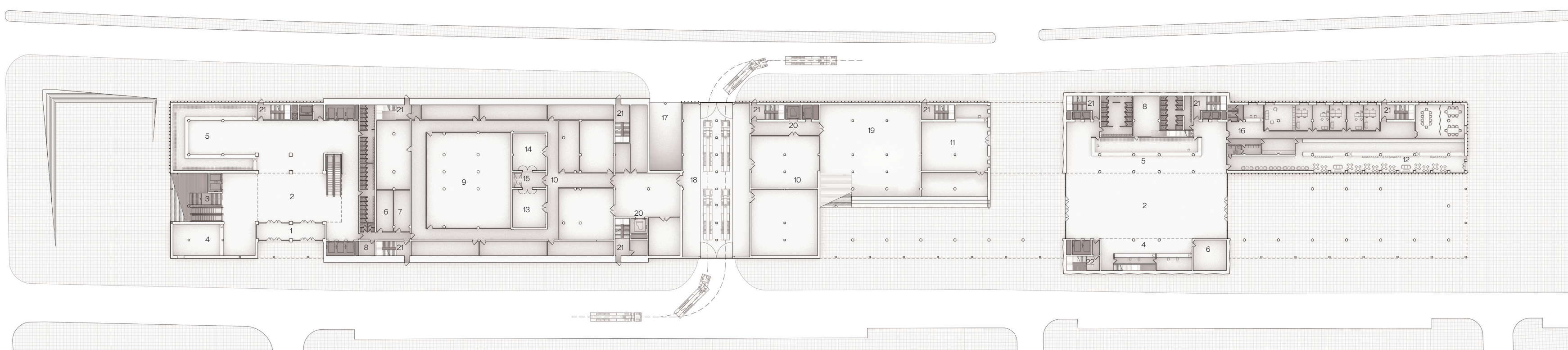
4. NP 1800 0 20
1. pronajimat. plochy (admin.)
 2. varhany
 3. foyer
 4. hlavní sál
 5. ozvučné komory
 6. galerie
 7. přednášková hala gal.
 8. nákladní výtah
 9. CHÚC A
 10. CHÚC B



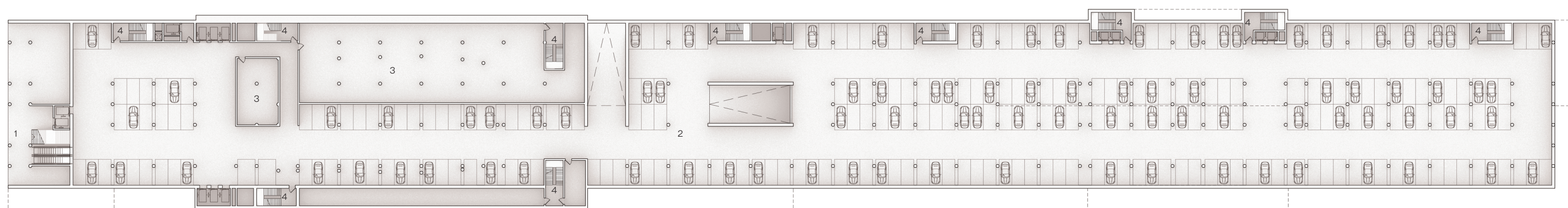
3. NP 1800 0 20
1. restaurace
 2. zázemí restaurace
 3. foyer
 4. hlavní sál
 5. zvuková režie
 6. světelná režie
 7. nahrávání, TV
 8. sbor
 9. galerie
 10. sklady galerie
 11. terasa
 12. vestibul
 13. přednášková hala gal.
 14. sklad nábytku
 15. nákladní výtah
 16. CHÚC A
 17. CHÚC B



2. NP 1800 0 20
1. zádveří
 2. vestibul
 3. restaurace
 4. zázemí restaurace
 5. foyer
 6. hlavní sál
 7. bar
 8. green room
 9. ladirna
 10. archiv not.
 11. zádveří s vrátnicí
 12. vestibul pro účinkující
 13. sátrny orchestru
 14. sátrny sólistů
 15. sátrny sboru (dáms., pánsk.)
 16. apartmány
 17. sátrny hostujícího orchestru
 18. knihkupectví
 19. zázemí knihkupectví
 20. hudební knihovna
 21. badatelna
 22. respirium
 23. nákladní výtah
 24. CHÚC A
 25. CHÚC B



1. NP 1800 0 20
1. zádveří
 2. vestibul
 3. výstup metra
 4. pokladny, předprodej
 5. sátrnová hala
 6. první pomoc
 7. ostraha
 8. úklid
 9. strojovna vzduchotechniky
 10. sklady a technikále
 11. hudebniny
 12. kavárna
 13. zkušebna - bicí nástroje
 14. ladirna
 15. výtah pro klavír
 16. kanceláře vedení
 17. vjezd do garáže
 18. příjem pro 4 kamiony
 19. depositář galerie
 20. nákladní výtah
 21. CHÚC A
 22. CHÚC B



1. PP 1800 0 20
1. vestibul metra D
 2. parking
 3. technikále
 4. CHÚC A