

Autorský text

Záměrem mé práce bylo navrhnout domov pro seniory, který chce na pozemky v Praze na Váňohradech vybudovat MČ Praha 2. Představa městské části a Centra sociálních služeb byla taková, že by dům sloužil pouze nesoběstačným, částečně nebo zcela imobilním lidem seniorského věku a dále dospělým s těžším stupněm demence (např. rozvinutější stadiem Alzheimerovy choroby). Vzhledem k velikosti a umístění vybrané parcely jsem se rozhodla vytvořit objekt, který by nebyl pouze pro nesoběstačné. Mým záměrem bylo vytvořit živý polo uzavřený blok, ve kterém se mísí funkce živého parteru se zeleným vnitroblokiem pro veřejnost, bydlení pro ještě aktivní seniory a vyhovující prostory pro pacienty a s Alzheimerovou chorobou a také prostory pro paliativní péči.

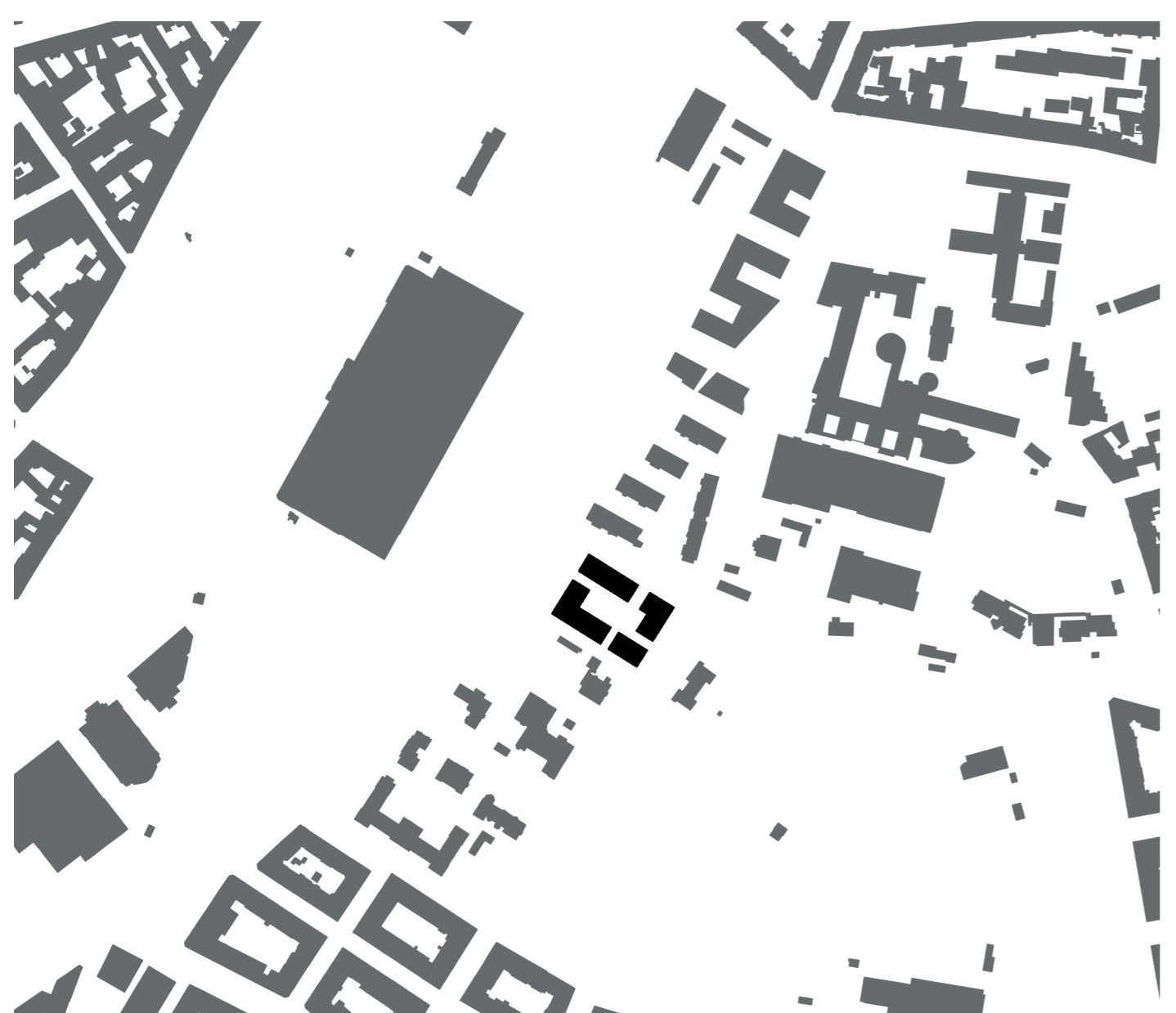
Urbanistický koncept

Poloha parcely je přesně na rozhraní dvou městských částí Žitkov a Váňohrad, přesto že jsou obě městské části převážně blokové zástavby, je právě v tomto území struktura zástavby jednoznačně nedefinovaná. Na jihu se nachází starší vilové domy, v zeleni na východě se nachází velký park Riegerovy sady, na severu se stále buduje nová zástavba bytových a kancelářských domů a na západě se v rozdílné výškové úrovni rozprostírá Hlavní nádraží. Pozemek je tak přesně na průniku čtyř rozdílných území, to mě vedlo k urbanistické myšlence vytvořit zde něco co v blízkém okolí není, ale přesto je to typické pro danou lokalitu, tedy blok – atriové zástavby se mi zdál ideální také pro seniory, kteří v něm mohou najít kontakt s okolím, ale zároveň tím, že má dům dvě strany – dvě tváře i dostatečný pocit bezpečí a soukromí. Vzhledem k umístění pozemku mi také připadalo velmi důležité tvarovat hmotu směrem k hlavnímu nádraží tak, aby zapadala do daného panoramatu a byla tvarově co nejprostší, tedy pravouhlá. To mi umožnilo vytvořit dva veřejné předprostory, jeden směrem k hlavnímu nádraží, propojen v parteru s dvoupatrovou restaurací a denním stacionářem. Druhý parkového charakteru směrem k ulici Kunětická.

Jako celkové oživení místa jsem navrhla parter s kadeřnictvím, květinářstvím, obchodem, kavárnou s výstavním prostorem, restaurací, denním stacionářem a dětskou skupinou. Vzhledem k svažitosti terénu se parter rozkládá do tří podlaží v závislosti na terénu, směrem do vnitrobloku jsou některé služby (kavárna, sociální služby, restaurace, denní stacionář) dvoupatrové, tak aby mohli návštěvníci přejít z ulice do vnitrobloku přímo. Zároveň je dvůr vyrovnaný do jedné výškové úrovně, díky podzemním garážím.

Architektonické řešení

Výrazově je dům směrem do ulice klidný, má pravidelně členěnou fasádu se světlou hrubě proškrobávanou omítkou, podnož na kterém dům stojí, je tmavší šedé barvy s jemným reliéfem proužků. Směrem do vnitrobloku jdou především společné lodžie pojeďané stejně jako podnož domu. Celý dům je sestaven z podnože a ze čtyř na ni umístěných hmot. Podnož slouží jako parter s garážemi a hmoty na ní jsou určeny k bydlení. Směrem k ulici Italská jsou orientovány dvě hmoty, jedna určená pro klasické bydlení, jedna menší obdélného půdorysu určená pro běžné nebo komunitní bydlení, se společným prostorem na každém patře a samostatným vstupem z ulice Lichnická. Druhá hmot obdélného tvaru je určena ještě pro samostatné a aktivní seniory, kteří mají společný prostor orientovaný do zeleně a vstup z ulice Italská. Směrem k hlavnímu nádraží je hmot obdélného tvaru určena pro pacienty s Alzheimerovou chorobou, navržena se společným prostorem s výhledem na město. Hlavní vstup s recepcí do tohoto objektu se nachází od ulice Kunětická. Poslední hmot L tvaru je určena pro pacienty vyžadující paliativní péči, kteří mají jak vnitřní společný prostor, tak velkou otevřenou, zelení porostlou, lodžii, kam mohou být vyvezeni na posteli. Hlavní vstup do tohoto objektu je z ulice Španělská. Pro všechny tyto objekty je v parteru navrženo společné zázemí pro zaměstnance, zázemí domova, zázemí sociální služby a také menší zázemí s terapiemi a doktorem. Část domu je podsklepena garážemi, tak aby zarovnála úroveň dvůru do roviny. Ve vnitrobloku je vytvořen oáza, který umožňuje projít celý dvůr suchou nohou, dále je zde pak ještě dětské hřiště, pétanque, místo k posezení a komunitní zahrádka. Hlavní vstup do areálu s recepcí je z ulice Italská, která je nejlépe napojena na veřejnou dopravu a slouží především pro nové návštěvníky areálu.



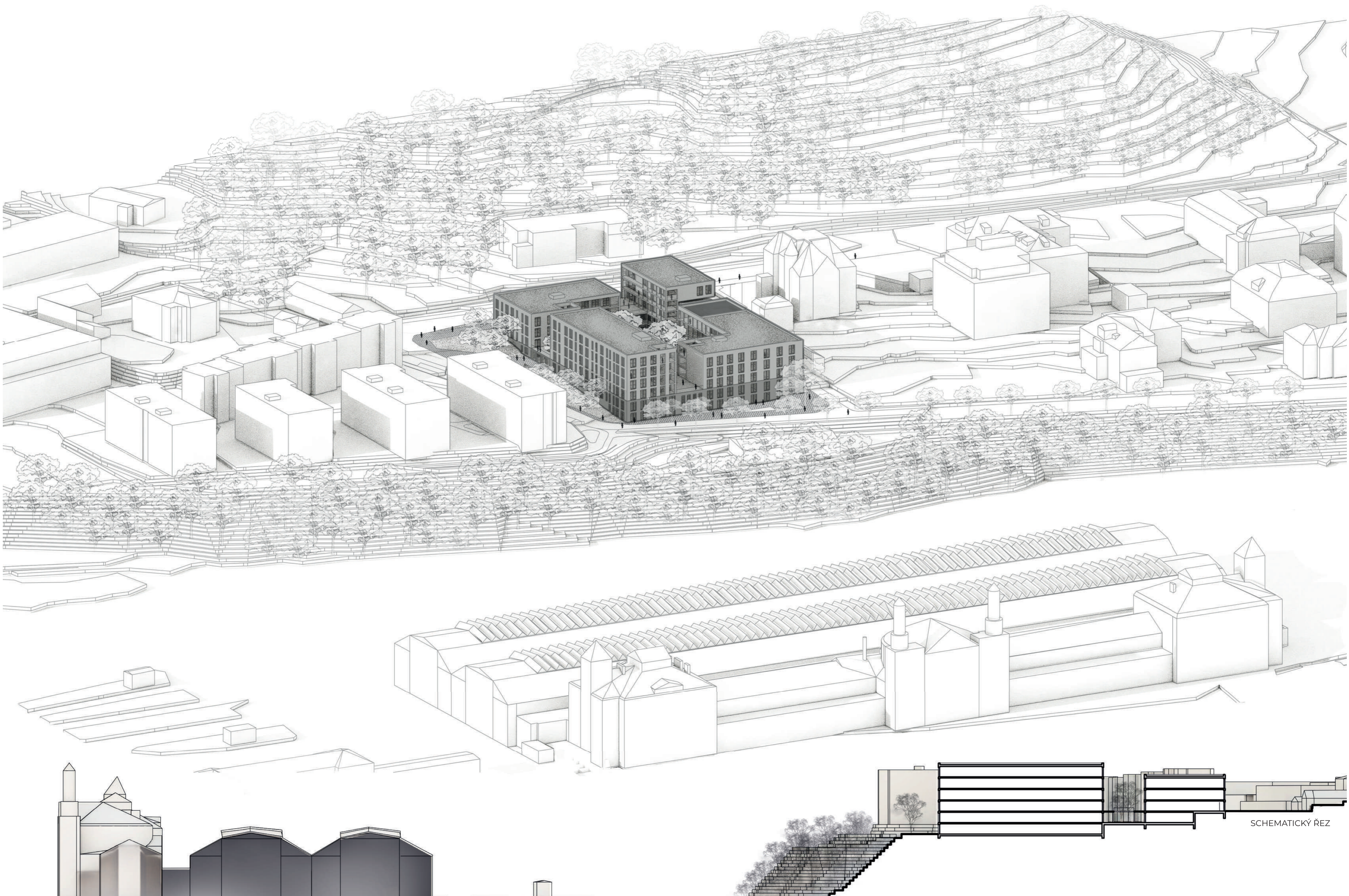
SITUACE 1:5000



SITUACE 1:1000

DOMOV PRO SENIORY

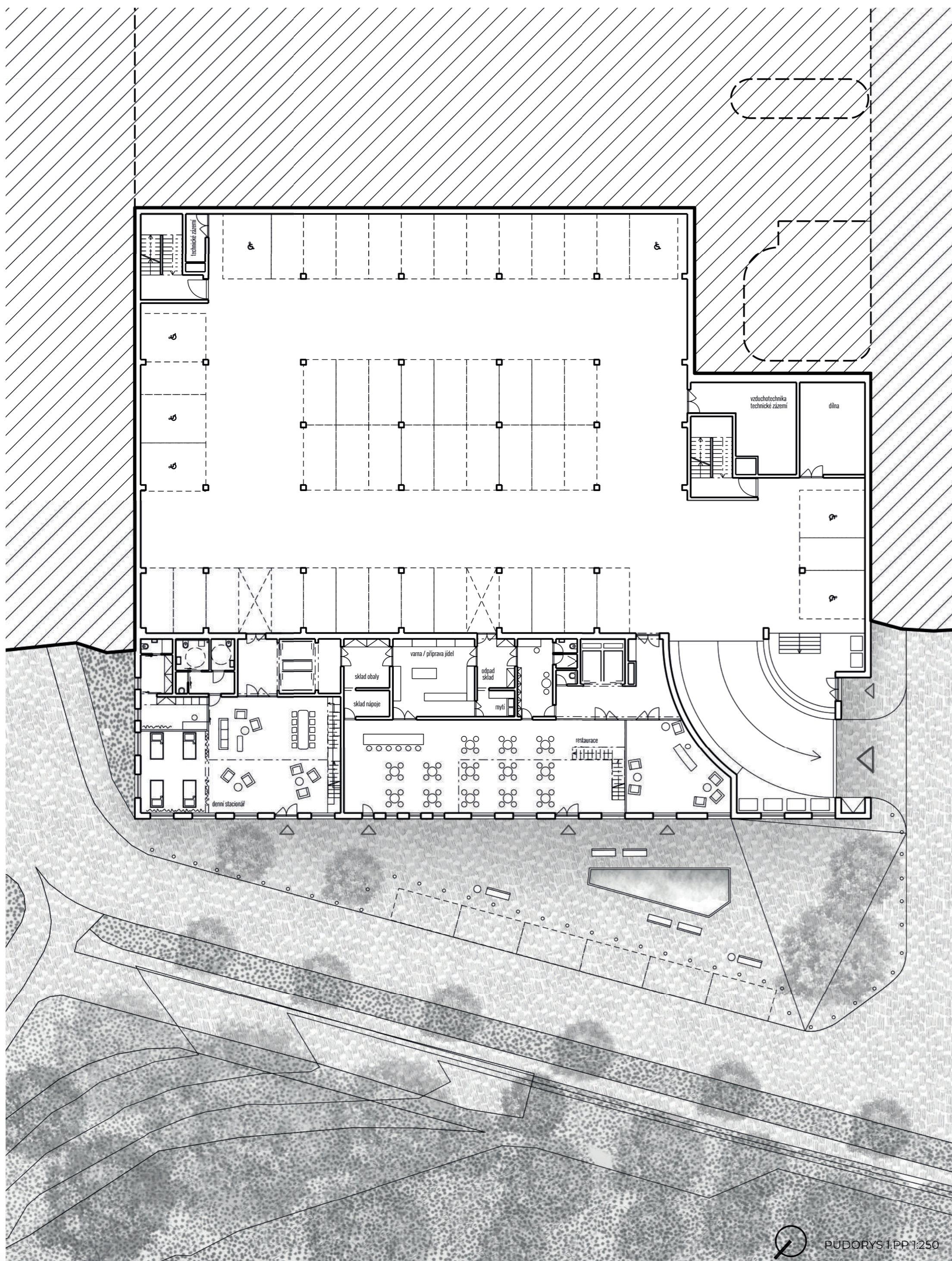
Bc. Vanda Martínková
ATELIÉR ŠESTÁKOVÁ - DVOŘÁK



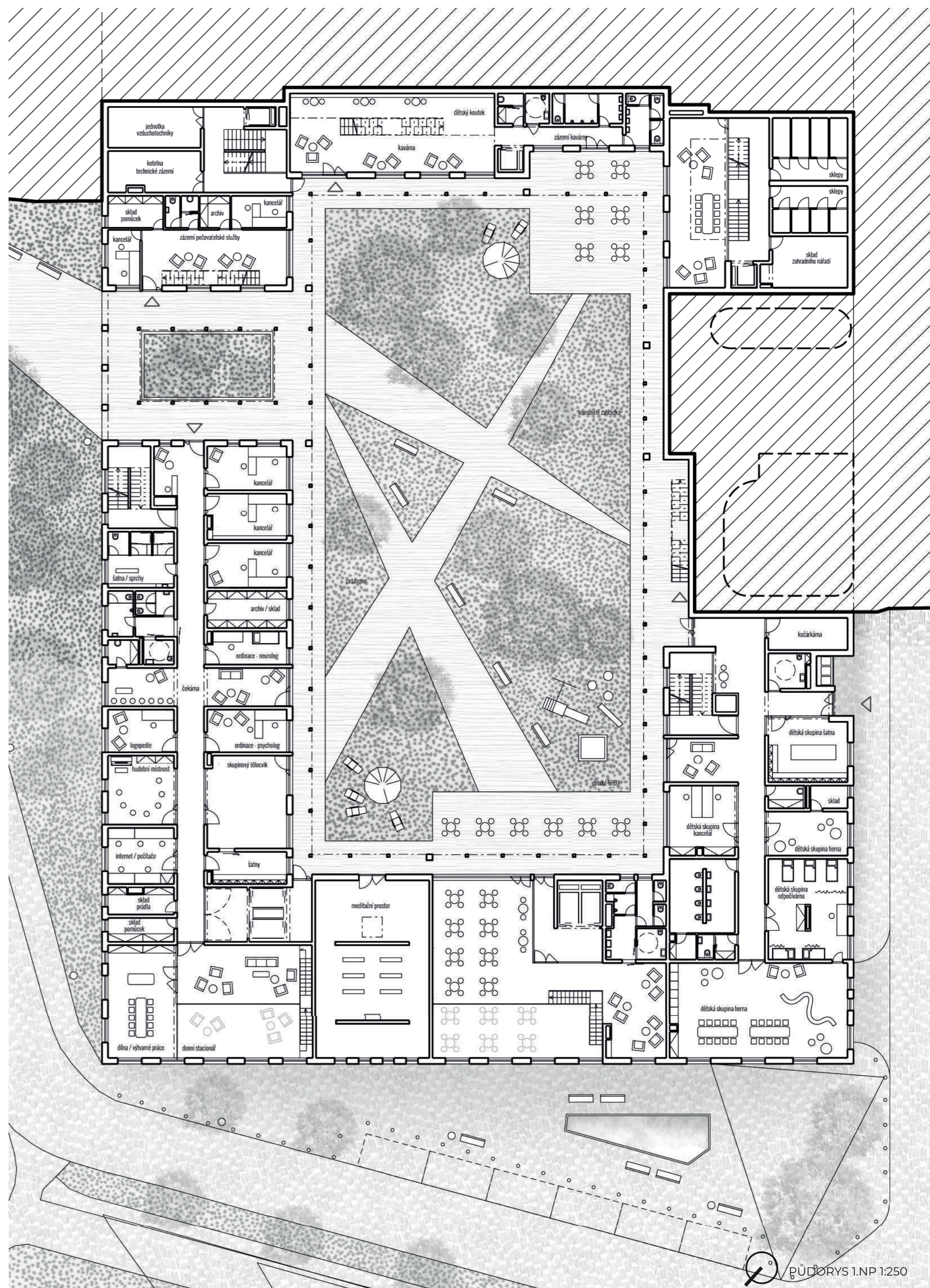
DOMOV PRO SENIORY

Bc. Vanda Martínková
ATELIÉR ŠESTÁKOVÁ - DVOŘÁK

SCHEMATICKÝ REZ



PODROBY 1.NP 1:250



PODROBY 1.NP 1:250



POHLED SEVERNÍ 1:250



POHLED VÝCHODNÍ 1:250



ŘEZOPHLED PŘÍČNÝ 1:250

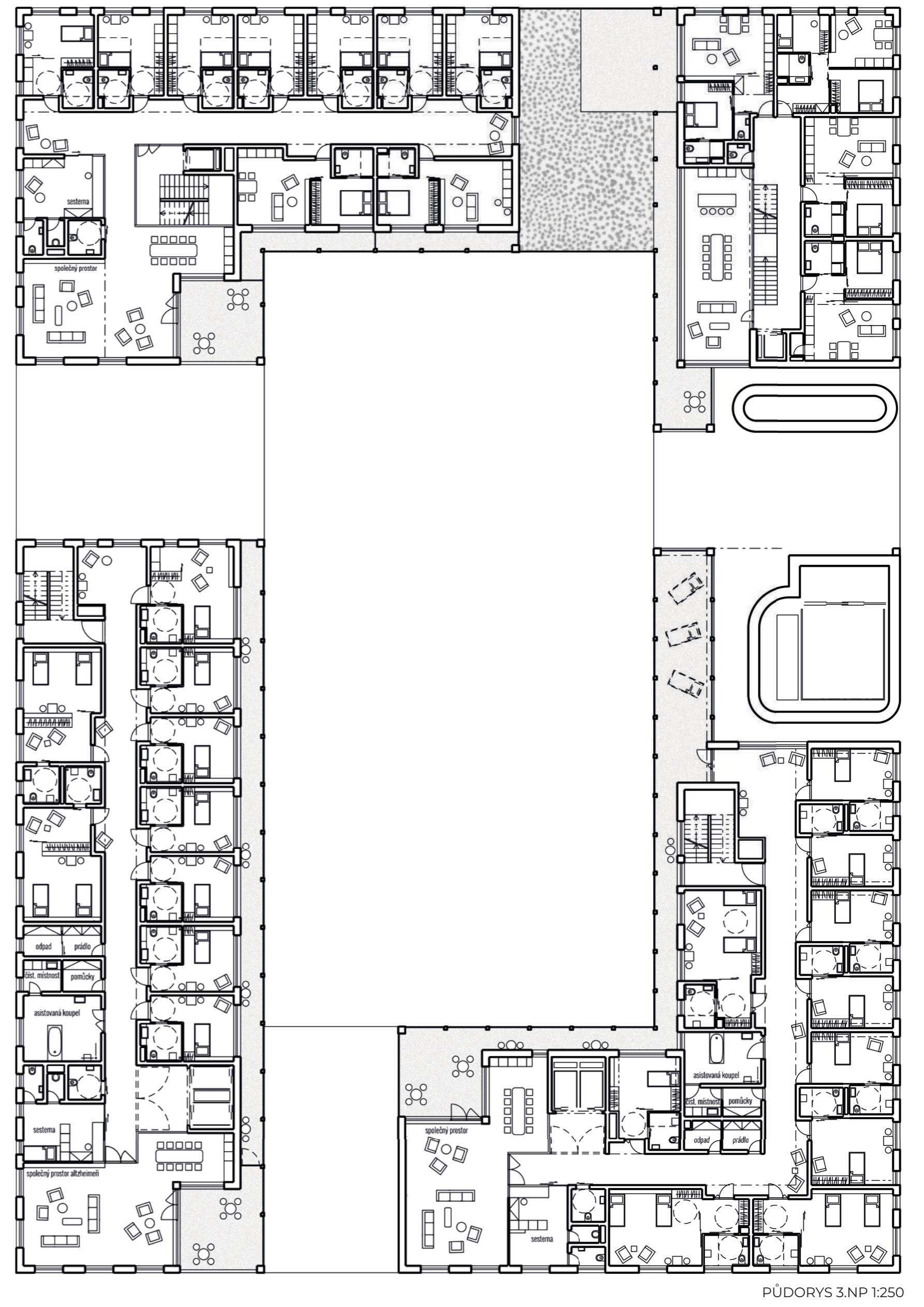
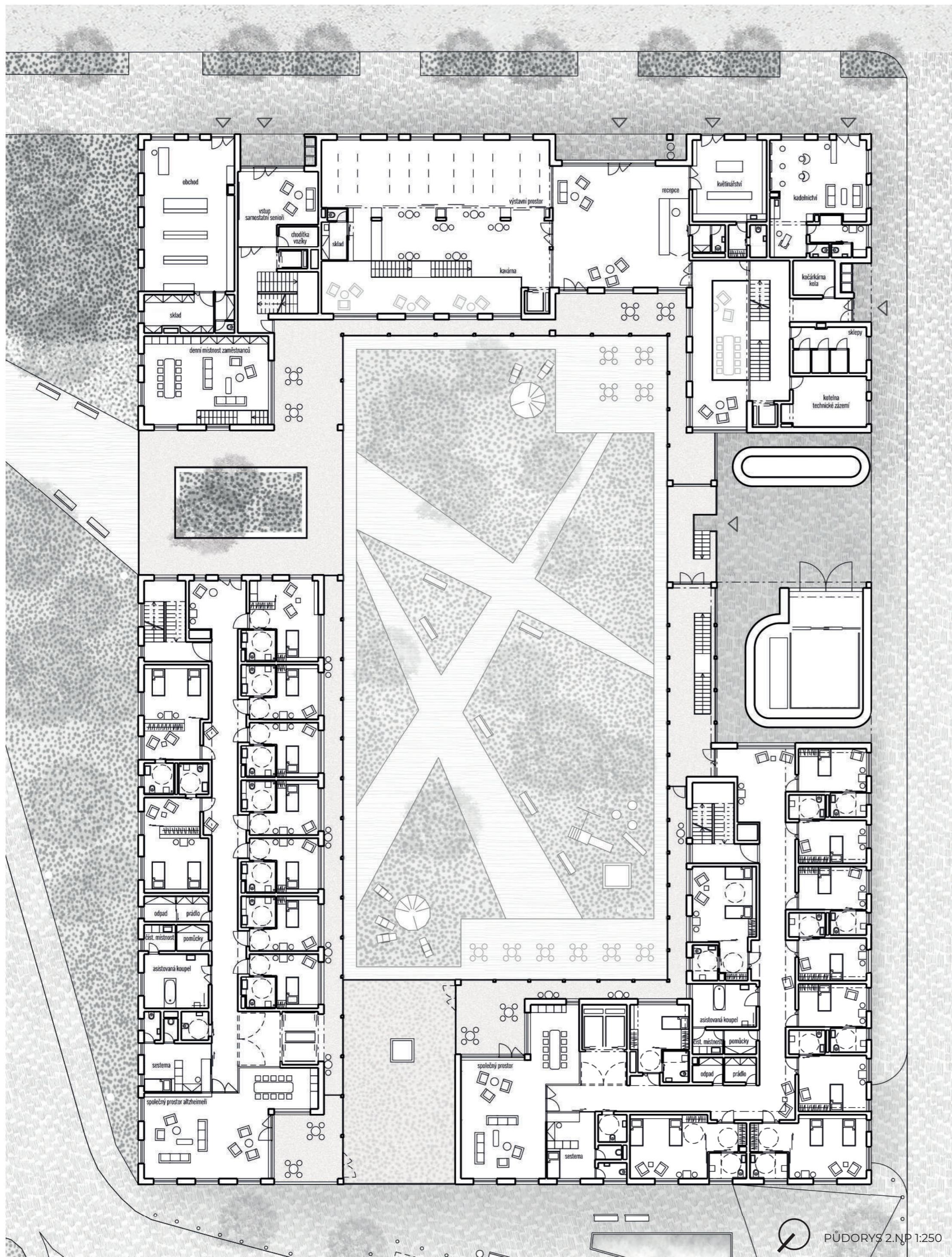


POHLED ZÁPADNÍ 1:250



DOMOV PRO SENIORY

Bc. Vanda Martínková
ATELIÉR ŠESTÁKOVÁ - DVOŘÁK



PŮDORYS 3.NP 1:250



DOMOV PRO SENIORY

Bc. Vanda Martínková
ATELIÉR ŠESTÁKOVÁ - DVOŘÁK