



KONVERZE BÝVALÉ STÁČÍRNY
V KARLOVÝCH VARECH
-
KULTURNĚ VZDĚLÁVACÍ CENTRUM
S KNIHOVNOU

diplomová práce
Andrea Nováková



KONVERZE BÝVALÉ STÁČÍRNY V KARLOVÝCH VARECH

Fakulta architektury
České vysoké učení technické
Ústav nauky o budovách 15118

autor:

Bc. Andrea Nováková

vedoucí diplomové práce:

doc. Ing. Arch. Boris Redčenkov

asistent:

Ing. Arch. Vítězslav Danda

konzultanti:

Ing. Radmila Fingerová

Ing. Stanislava Neubergová, Ph.D.

doc. Ing. arch. Zbyšek Stýblo

Ing. Zuzana Vyoralová, Ph.D.

ZS 2019/2020

ÚVOD

Předmětem práce je konverze bývalé stáčírny Mattoni v Karlových Varech. Daný objekt se nachází na soutoku řeky Ohře a Teplé, který vnímám jako důležitý bod města. Okolí soutoku je v dnešní době velmi zanedbané a objekty v dané lokalitě bohužel jen chátrají. Spolu s ulicí Horova a železnicí, která vede paralelně s řekou Ohře, vytváří tato lokalita bariéru mezi centrem města a samotnou řekou.

Zamezuje obyvatelům města pohodlný přístup k řece.

Centrum města tak postrádá přirozenou kontinuitu a končí před bariérou. Cílem této práce je bariéru odstranit a vnesením nové funkce do bývalé stáčírny dát opuštěnému a zdevastovanému místu u soutoku dvou řek opět život a novou identitu.

OBSAH

-ANALYTICKÁ ČÁST

- MÍSTO 8

-OBJEKT 24

-KONCEPČNÍ ČÁST 42

-VLASTNÍ NÁVRH 50

-ZÁVĚR 91



ANALYTICKÁ ČÁST



POLOHA

Karlovy Vary jsou krajským městem ležícím v západních Čechách v těsné blízkosti Německa.

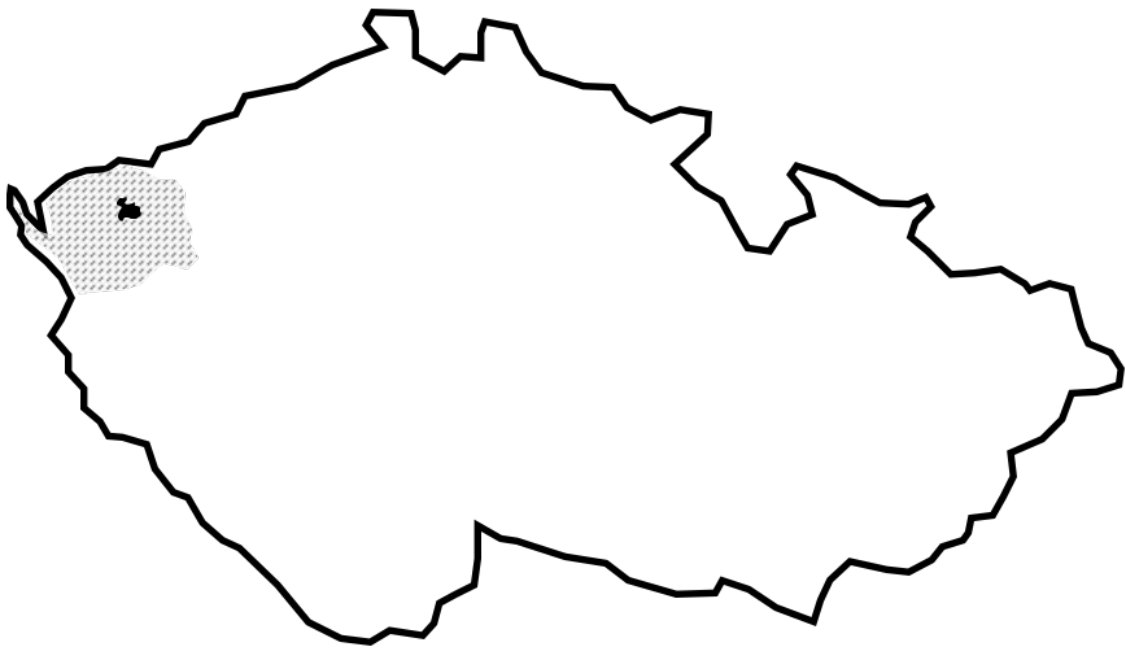
Se svými 49 tis. obyvateli jsou největším městem kraje.

Znamé jsou především pro své léčebné prameny a také díky mezinárodnímu filmovému festivalu. Léčivé prameny jsou hlavním důvodem založení města a dodnes jsou hlavním prvkem, který ovlivňuje cestovní ruch ve městě. Jsou nejnavštěvovanějším lázeňským městem v České republice.

V lázeňském území vyvěrá přibližně 80 výronů termální vody, které jsou ohraničeny ze severu Sokolovskou pánví a z jihu vrcholem Vítkův vrch. Ochrana přirozeného vývěru pramenů je zajištěna zákazem těžby.

Rozloha Karlovarského kraje činí 3 314 km², z toho 43% území zabírají lesy. Nachází se zde Krušné hory, které ovlivňují jak podnebí, těžbu nerostných surovin, tak cestovní ruch. Průměrná nadmořská výška města je 447 m. n. m.

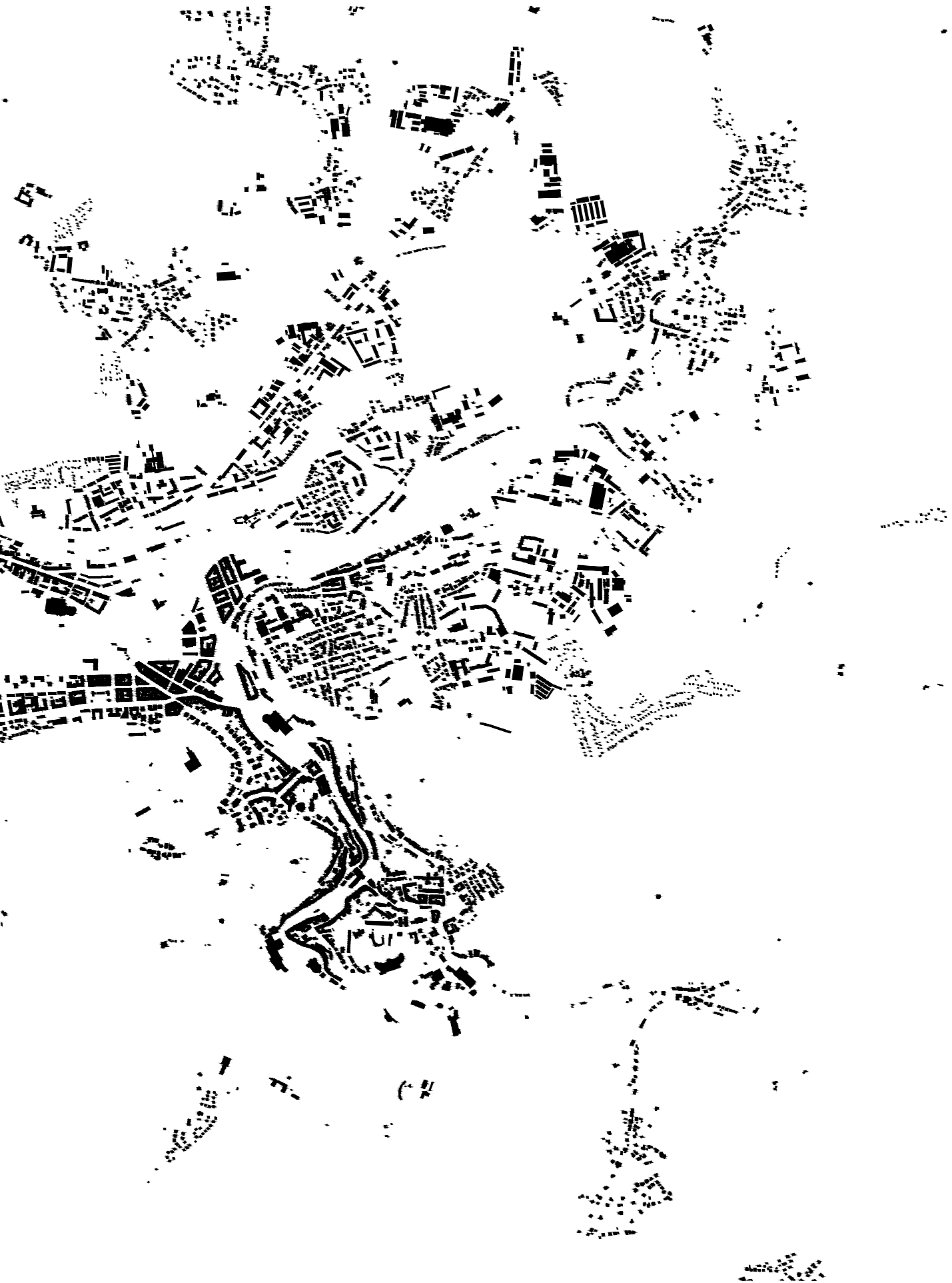
V těsné blízkosti města se nachází chráněná krajinná oblast Slavkovský les, který napomáhá k dobré akumulaci vod.







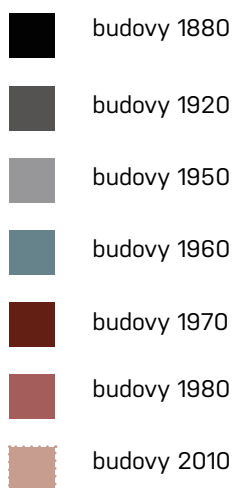


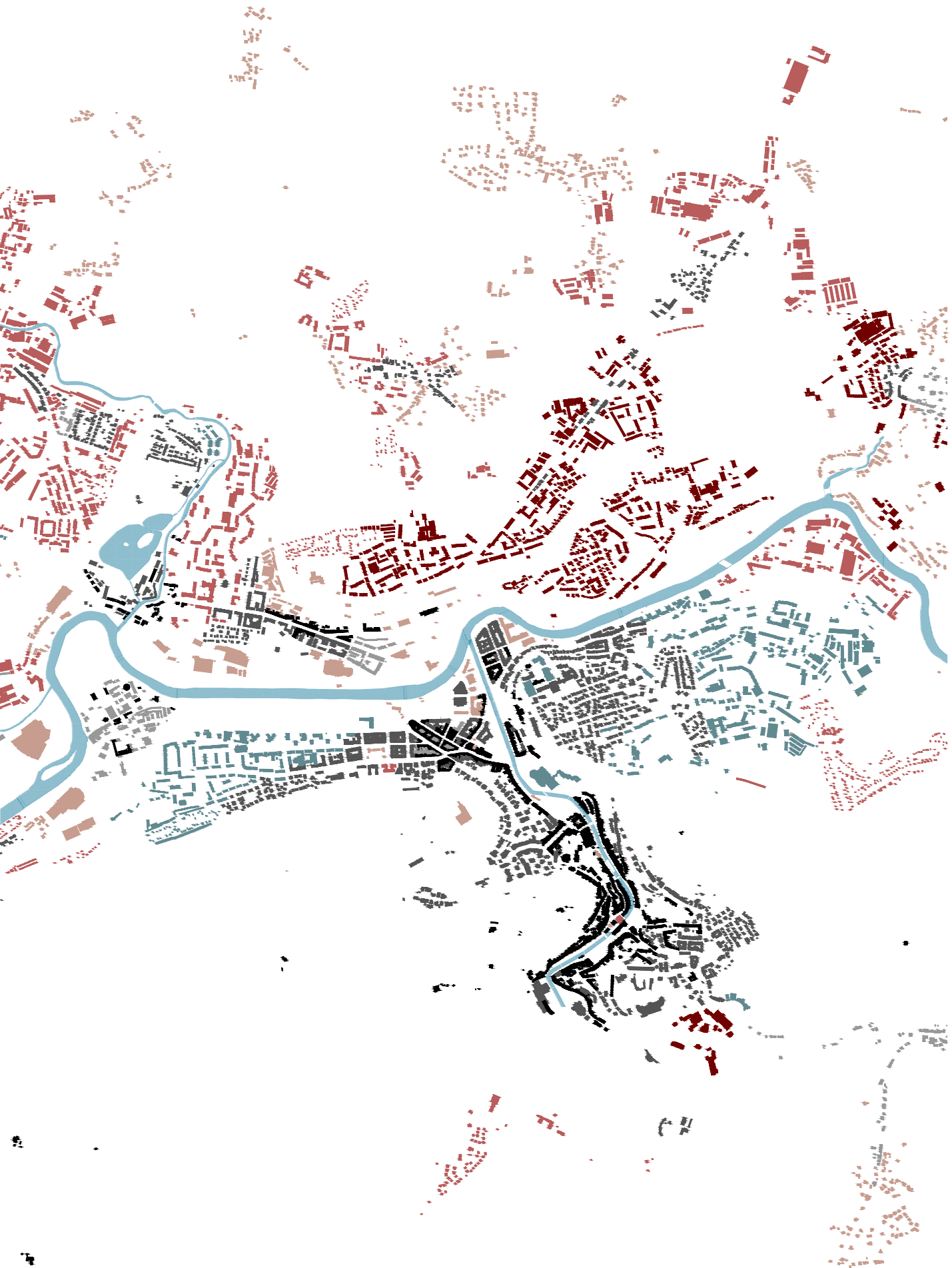


HISTORIE

Město vzniklo v 2. polovině 14. století, kdy podle legendy Karel IV. při lovu objevil prameny Karlových Varů a založil zde město.

Větší stavební i lázeňský rozkvět však zaznamenalo až o 200 let později. V 17. století čelily Karlovy Vary útrapám spojených s třicetiletou válkou i živelným pohromám. Město se ale rychle vyrovnalo s následky katastrof a mohlo pokračovat v lázeňském, architektonickém a kulturním rozvoji. Postupem času se lázně stávaly stále oblíbenějšími. Hodně k tomu přispěl i fakt, že se sem jezdila léčit bohatá šlechta.

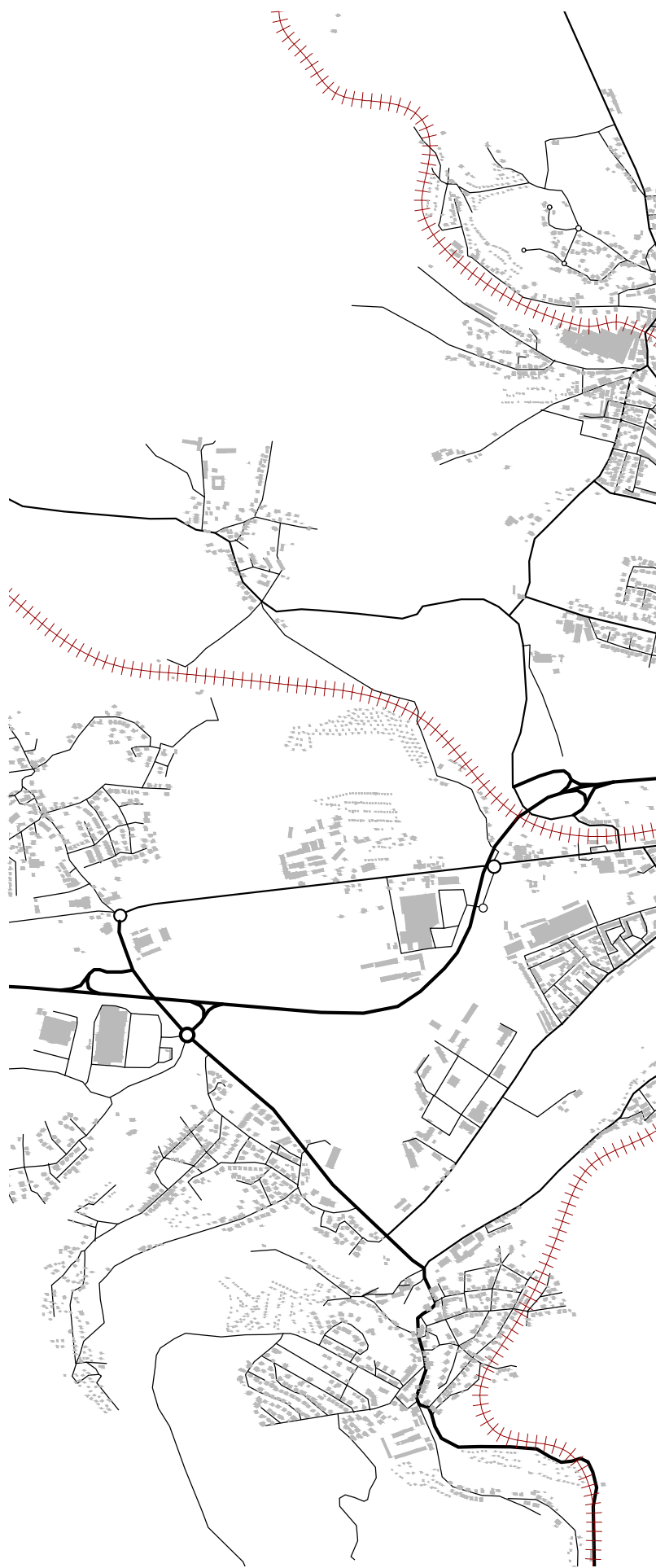


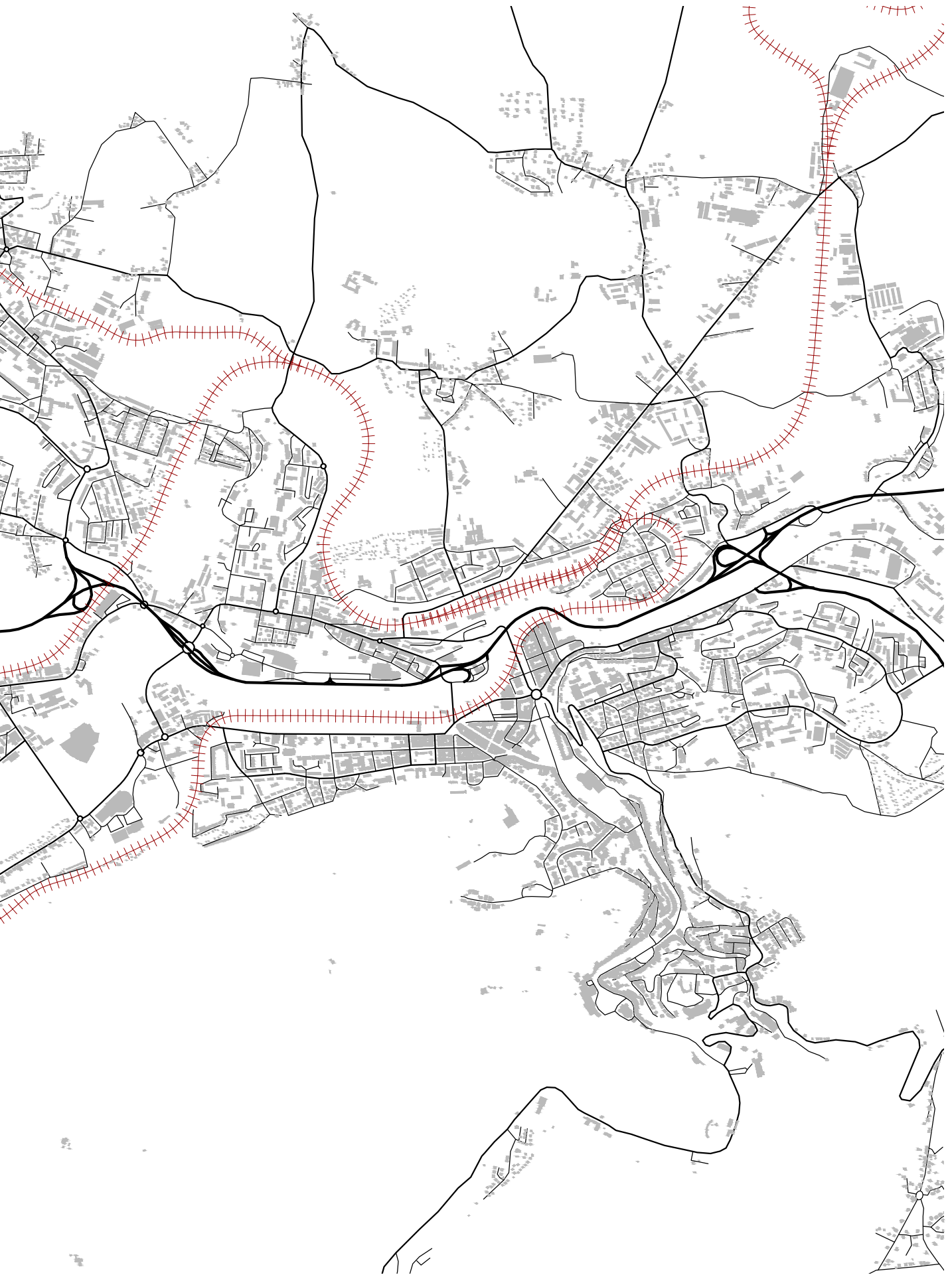


DOPRAVA

Karlovy Vary leží na nedokončené dálnici D6 spojující okresní města Cheb, Sokolov a Karlovy Vary s hlavním městem Praha. Středem města v současnosti vede čtyřpruhový průtah s mimoúrovňovými křižovatkami.

Směrem na Ostrov se za městem mění průtah v rychlostní silnici. Město obsluhuje dvoukolejná elektrifikovaná železnice Ústí nad Labem - Cheb. Smysl železničního spojení je i do budoucna spíše v regionálním významu.





KULTURA

Karlovy Vary jsou významným dějištěm kulturních aktivit. Nejznámější a nejvýznamnější kulturní akcí města je Mezinárodní filmový festival, který je každým rokem navštěvován významnými filmovými osobnostmi celého světa. Nejlepší film oceněn Křišťálovým glóblem. V Karlových Varech se koná řada dalších festivalů zaměřených kromě filmu také například na hudbu nebo folklór. Ve městě působí také nejstarší symfonický orchestr v Čechách, který je zároveň jedním z nejstarších symfonických orchestrů světa



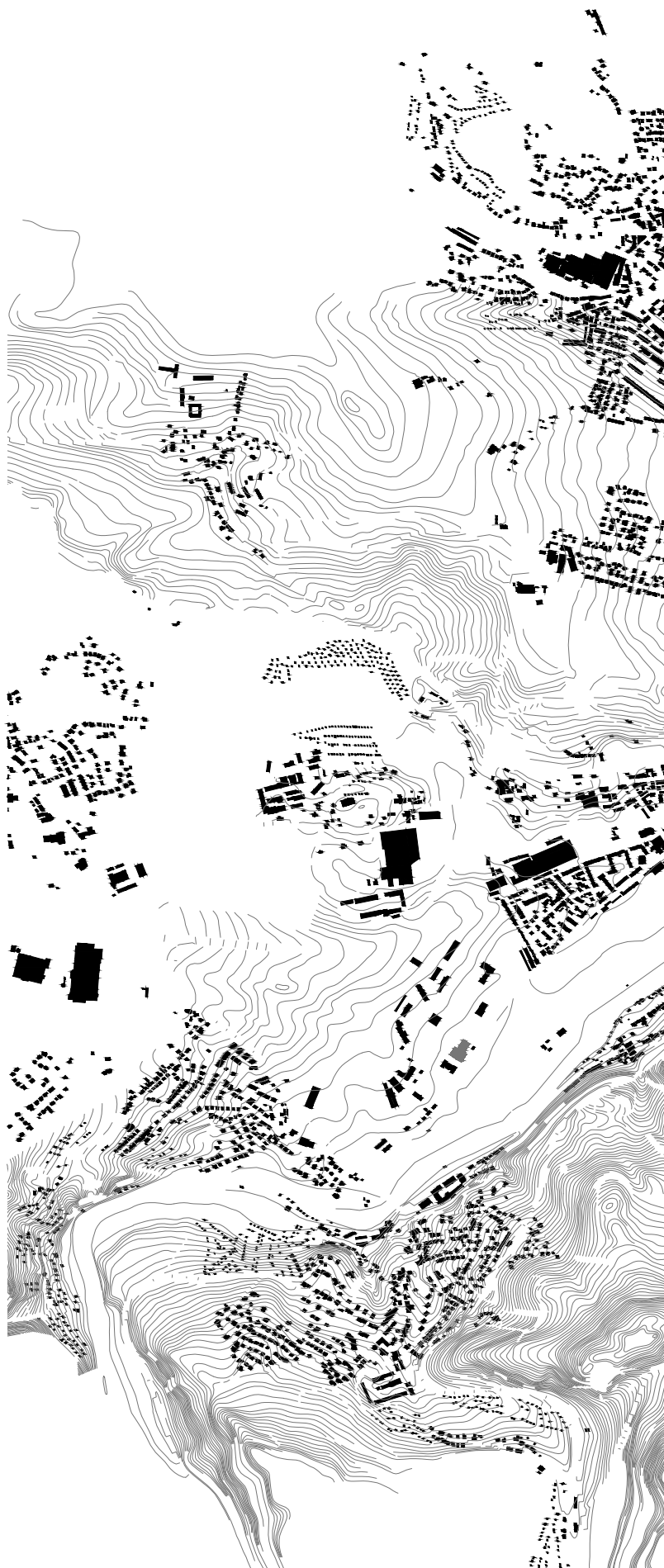


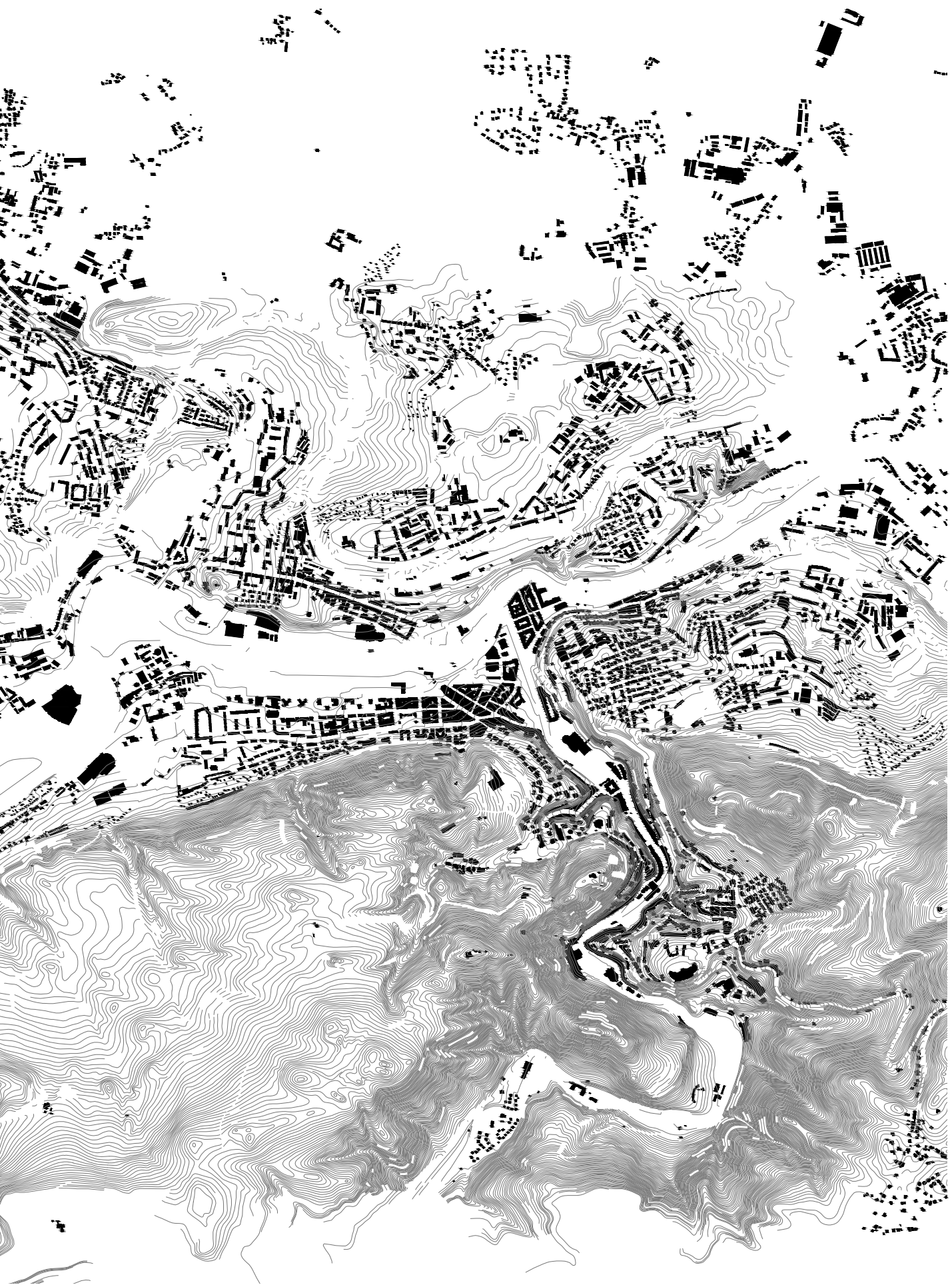
MORFOLOGIE

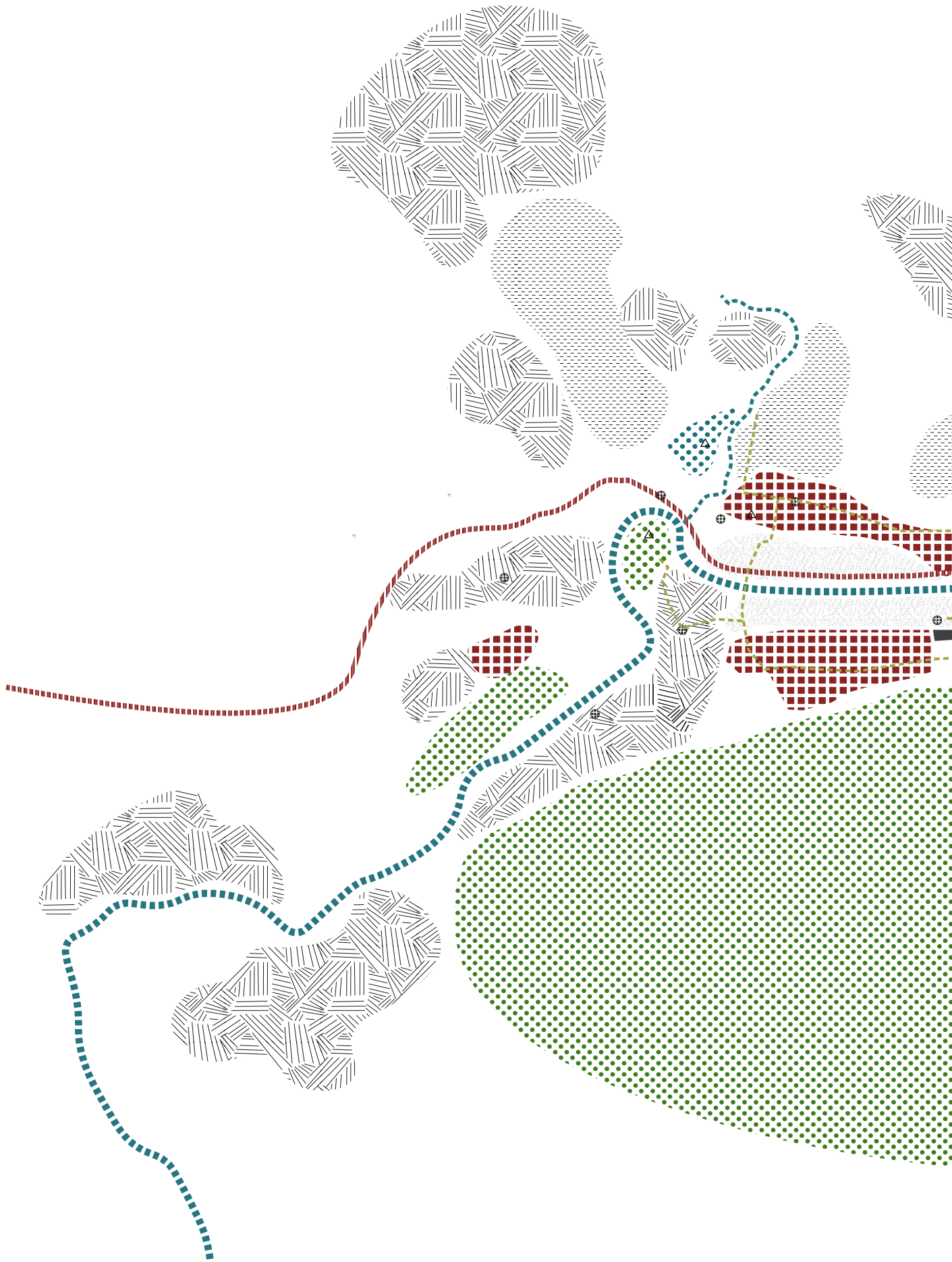
Karlovy Vary se rozprostírají v údolí řek Teplá a Ohře. Ty jsou obklopeny lázeňskými lesy, které jsou protkané značenými pěšími stezkami. Lesy tvoří přibližně 43 % celého území Karlovarského kraje.

Na jednotlivých vrcholcích kopců se nacházejí vyhlídky a odpočinková místa.

Historicky se Karlovy Vary rozrůstaly podél řeky Teplé, kde se nachází největší dění turistického ruchu.









ŘEŠENÝ OBJEKT



H
NEMOCNICE
1000 m

poloha

Karlovy Vary

Horova
č.p. 1361/3

objekt

Stáčirna

projekt

Adolf Meretich

dodavatel

Fousek & Lochschmidt
a Ast, Stroner & Co.

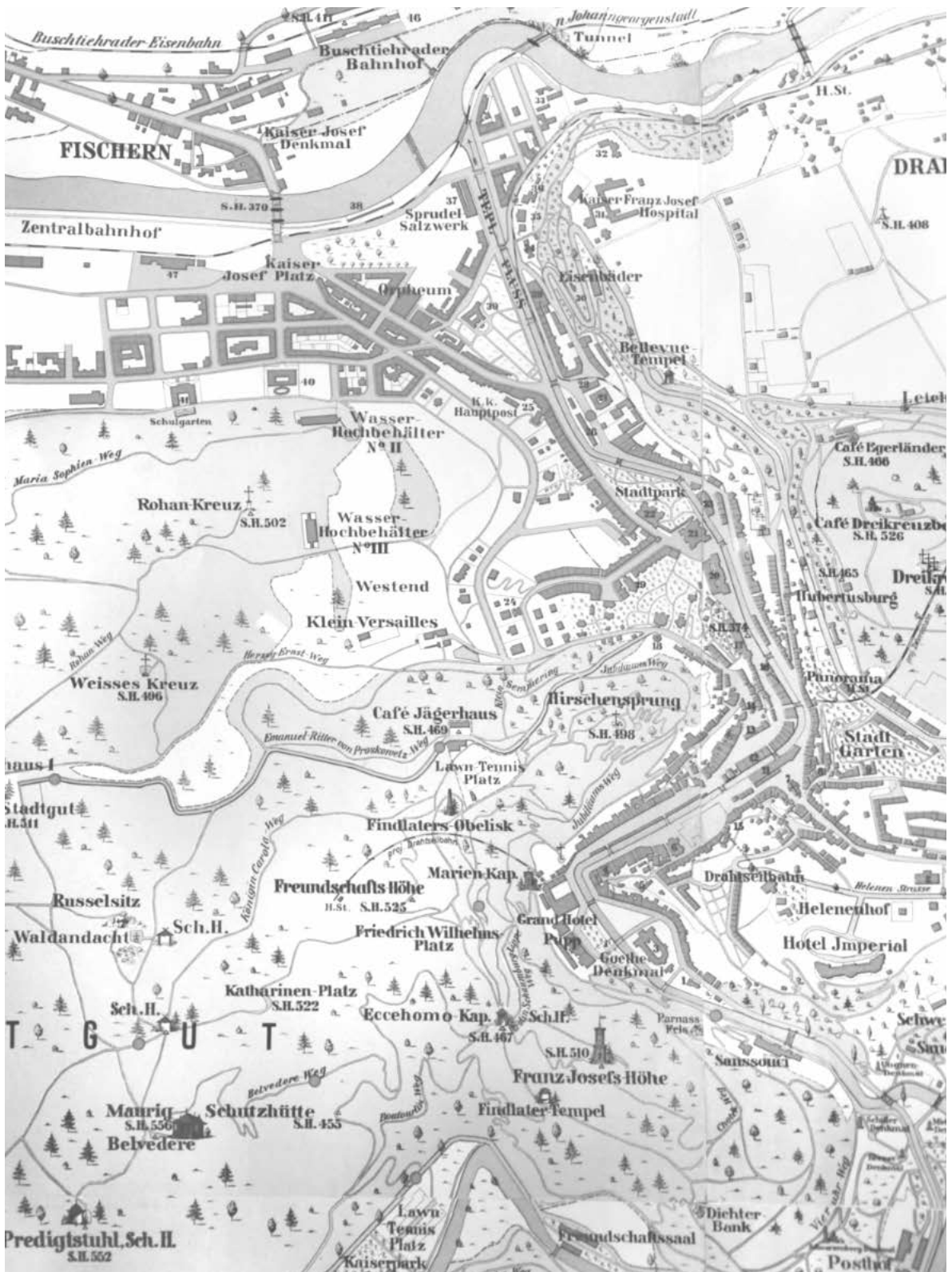
1931



HISTORIE

Po vybudování a otevření nádraží Buštěhradské dráhy (dnešní Horní nádraží) nad údolím řeky Ohře (1870) počala mohutná přeměna území volně navazujícího na historické centrum Karlových Varů, při ústí říčky Teplé do Ohře. Původně zde stávaly drobné domy, stodoly, ale i zájezdní hostince a zahradní restaurace pro lázeňské hosty. Byly zde upraveny zahrady a rozsáhlé louky jako výletní místa, podle nichž se území nazývalo Wiesenthal. Na poměrně dominantním skalním výchozu zvaném Steinberg byla postavena budova spolku karlovarských ostrostřelců a v zářezu pod ostrožnou se nacházela samotná střelnice. V průběhu 70. let 19. století připravoval karlovarský magistrát postupně podle návrhu Theodora Zenknera parcelaci dosud volných ploch. Nově byly vytyčeny základní komunikační osy, zejména nové ulice vedoucí k mostu přes Ohří a k Buštěhradskému nádraží.

Zámožní karlovarští měšťané, obchodníci a podnikatelé si zakupovali jednotlivé parcely a začaly se zde budovat nové obytné domy i hostince. Umístěny sem byly také provozní objekty, jejichž výrobní funkce byla obtížně slučitelná s lázeňským charakterem historického centra města. V roce 1867 zde vybudoval Johann Becher novou provozní budovu pro výrobu Karlovarské Becherovky. V roce 1930 pak byla u ústí Teplé do Ohře zřízena nová solivárna a zasilatelství minerálních vod. Karlovy Vary se tak od poslední třetiny 19. století stávaly důležitým hospodářským a správním centrem a postupně se začaly proměňovat v aglomeraci velkoměstského charakteru.



mapa města a promenád, 1911

OBJEKT

Stáčírna a zasilatelství minerálních vod v Karlových Varech je hodnotným příkladem meziválečné moderny v Karlových Varech. Objekt neprošel žádnými zásadními zásahy. Celá stavba je ze železobetonového vyzdívaného skeletu.

Budova je umístěna na trojúhelníkové parcele při soutoku řeky Teplé a Ohře, což přidává budově na významu. Umístění takto zvolené plyne hlavně z blízkosti Dolního nádraží, z kterého vede vlečka do samotného objektu.

Téměř lichoběžníkový půdorys dělí budovu na tři křídla a zastřešený dvůr. Křídlo orientované na jih je zakončeno rizalitem, který mírně předstupuje před půdorys obou bočních křídel i je převyšuje. Zde se nacházela plnárna láhví, umývárna a prodejní sál s vysokými okny. Křídlo orientované na východ sloužilo jako sklad vrídelní soli, truhlárna a další

pomocné provozy. Také se zde ve vyšších patrech nacházely kanceláře, tiskárna etiket a reklamy apod. Poslední, dopravní, křídlo orientované na sever přijímalo díky vlečce zásilky, jejichž balení se pak odehrávalo na zastřešeném dvoře. Celý objekt je zastřešen sedlovou střechou do níž jsou vsazeny vikýře.

Minerální voda se do stáčírny přiváděla z Mlýnského pramene až k plnicímu stroji zcela automaticky. Karlovarská stáčírna a plnárna minerálních vod patřila ve své době k nejmodernějším provozům v republice. Technologické zařízení stáčírny je novodobé, pravděpodobně z 60. let 20. století, v současné době je mimo provoz. Budova je z velké části nevyužita a slouží pouze jako sklad pro pár firem.



stáčírna dnes



SOUTOK

významná poloha objektu



OBCHODY A OBCHODNÍ PARTER

dobrá vybavenost okolí



PĚŠÍ DOSTUPNOST



MHD DOSTUPNOST
hl. terminál v blízkosti



severovýchodní pohled



jihovýchodní pohled



plnírna lahví - sál



severní křídlo s vlečkou



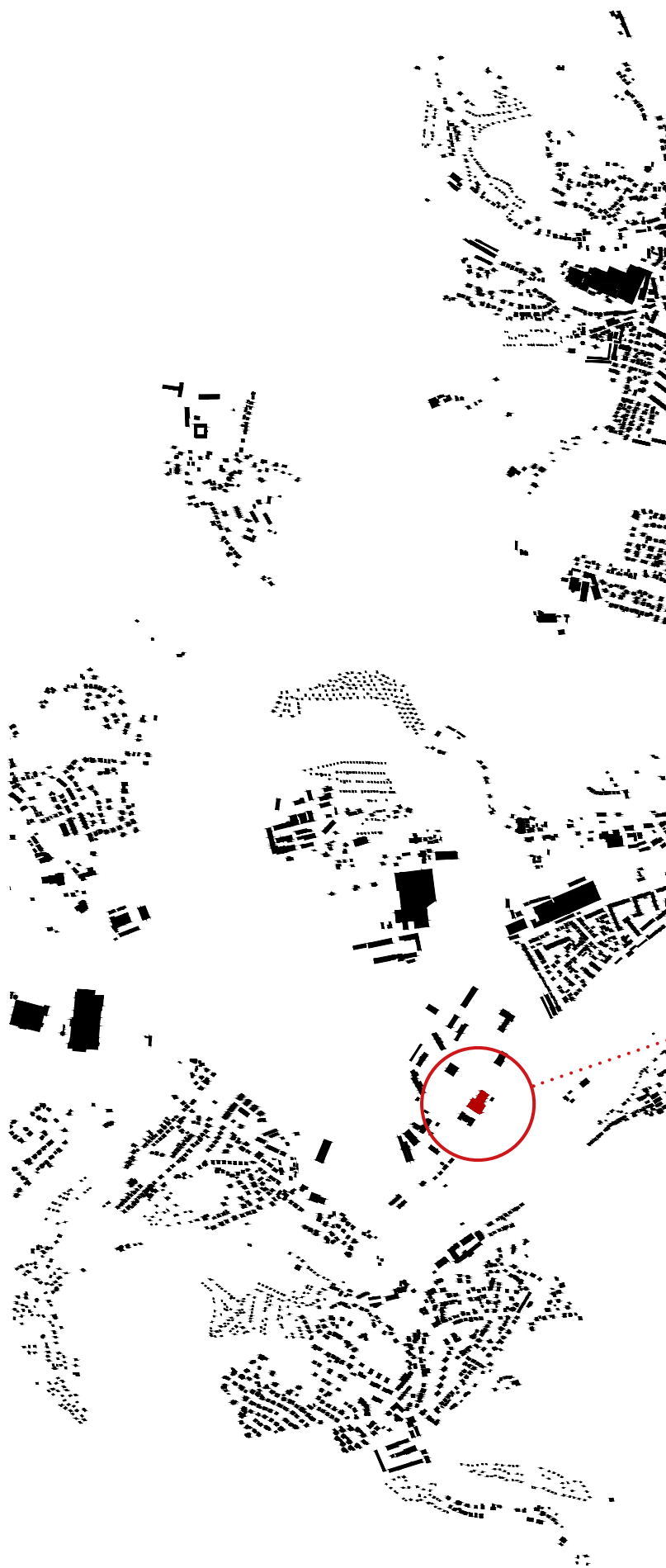
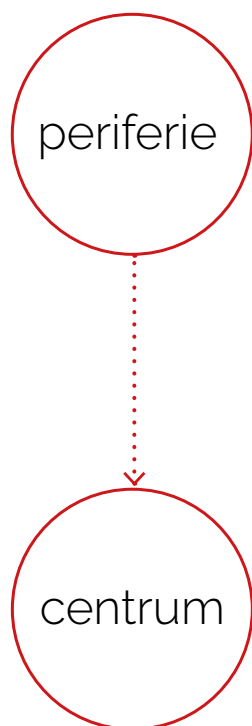
KONCEPČNÍ ČÁST



proč knihovna

knihovna jako důležitý prvek města

Karlovy vary jsou krajské město, ve kterém sídlí i samotná krajská knihovna. Současně se nachází v městské části Dvory v bývalých vojenských kasárnách na kraji města. Její pěší/dopravní dostupnost není snadná. Knihovna by měla být městotvorným prvkem, plným života, nabízející návštěvníkovi snadnou dostupnost a atraktivitu okolí. Proto navrhuji knihovnu s kulturně vzdělávacím centrem v jádru města.





knihovna v minulosti

Vývoj knihoven započal již před třemi tisíci lety, avšak předpoklady k tomu je nutno hledat ještě asi o dva tisíce let dříve, jelikož v této době začalo vznikat písmo. Knihovny vždy potřebovaly lokaci na významném místě, například v antice to bylo na fóru a v blízkosti chrámu. Pozdější křesťanské knihovny jen potvrdily důležitost tohoto fenoménu pro společnost, reprezentovanou hlavně církví a později i univerzitami. Do knihoven nově přibývalo i umění, zejména na podlahy a strop.

Se vznikem knihtisku začaly v kláštorech a univerzitách, u panovníků a šlechtických rodů vznikat velké soubory knih - knihovny.

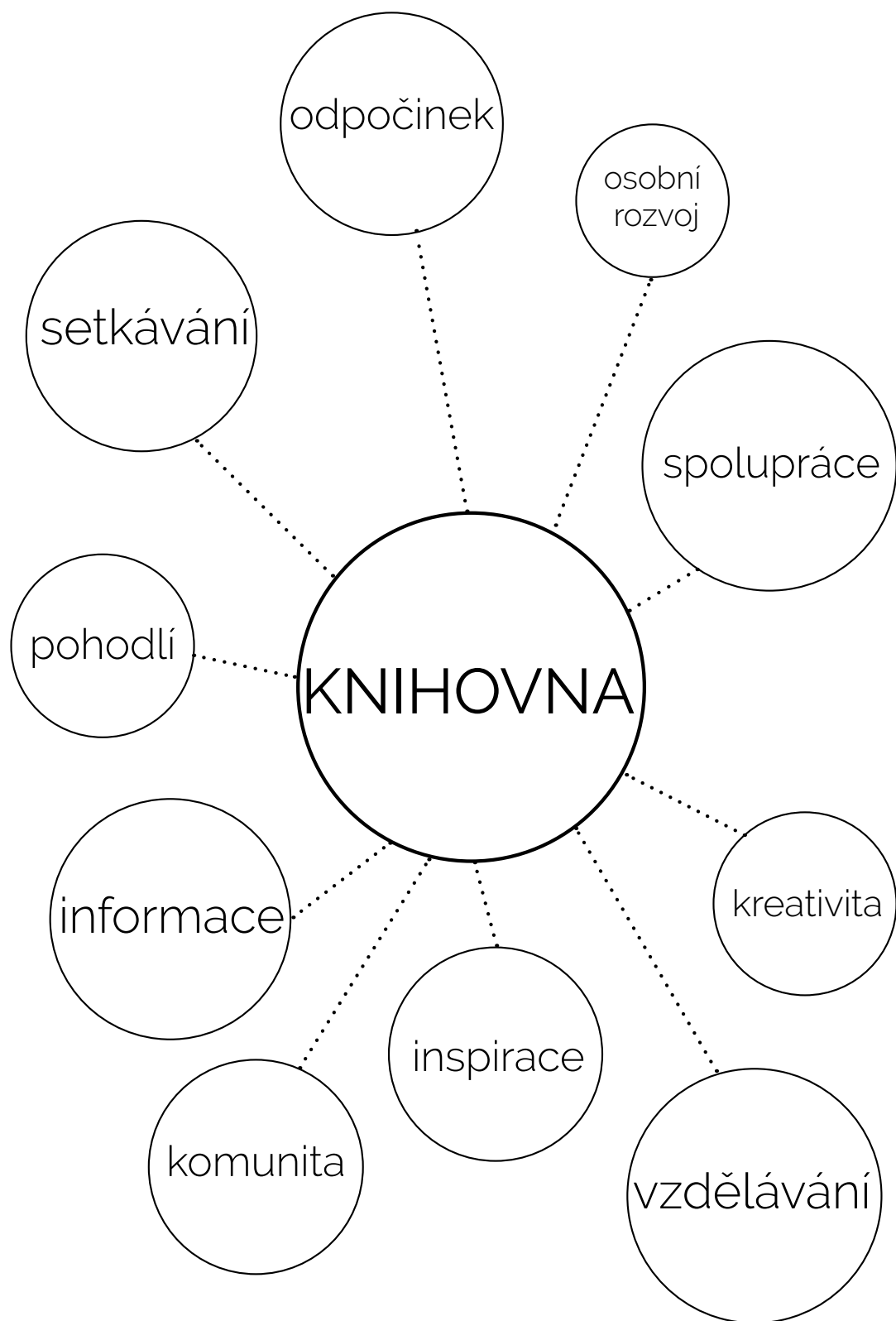
V 19. a 20. století se prudce zlepšovaly stavební materiály a technologie. Vzájemné prolínání architektonických slohů významně poznamenávalo vzhled knihoven. Stavební prvky nahrazované lehčí ocelí vnesly do architektury funkcionalismus, využívající větší rozpony. Stavba se tak začala zbavovat zbytečných přiček a prostor knihoven se stával flexibilnější. Zavedení volného výběru se ovlivnilo prostorové řešení knihoven. Byl to vlastně návrat k systému pultových a barokních sálových knihoven, které svým čtenářům také umožňovaly volný přístup k fondům knihovny.

knihovna dnes

Vznik a vývoj informačních technologií má velký dopad na celou společnost. Výzkumy uvádí, že více než 80 % informací dnes k lidem přichází prostřednictvím IT. To má významný vliv na činnosti knihoven a jejich architektonické uspořádání. Přínosem informačních technologií je schopnost knihoven ukládat gigantické množství dat na malém prostoru a s těmito daty snadno manipulovat.

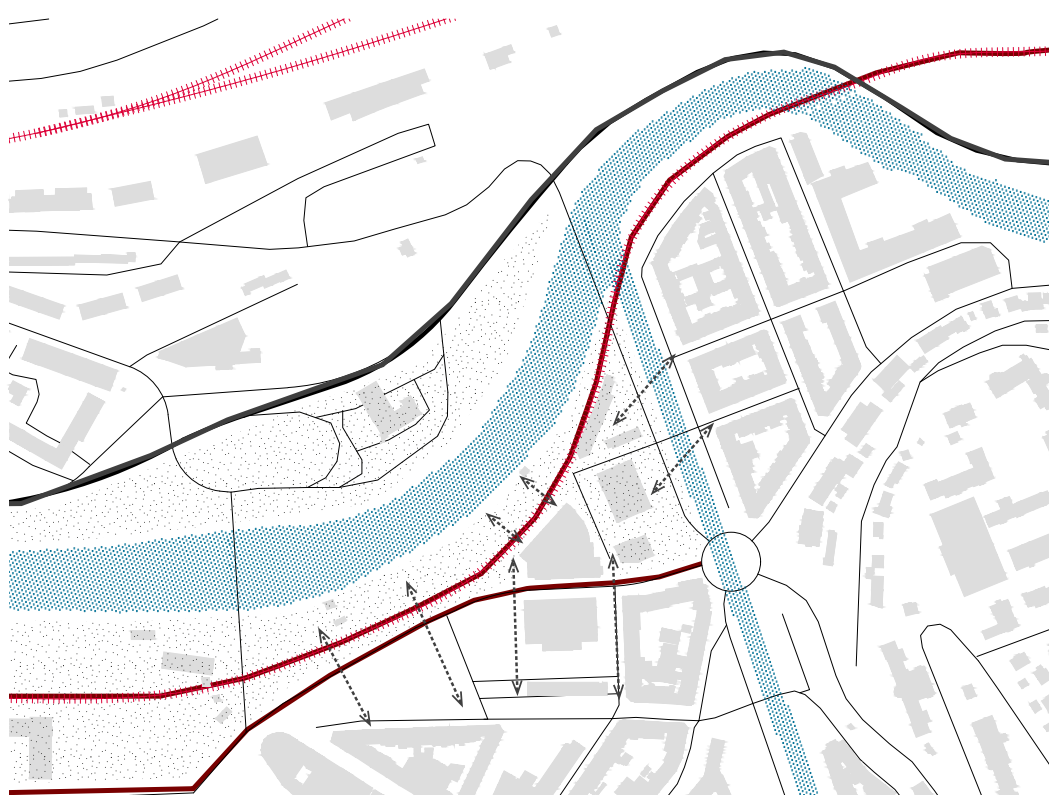
Knihovny dnes nejsou pouze místem pro uložení knih, jak tomu tak v historii bývalo. Dnešní knihovna by měla plnit několik funkcí. Měla by být místem, které je všem otevřené. Být kombinací vzdělávání, zábavy a pohodlí. Aby knihovna mohla




takto fungovat, je důležitá její lokalita. Měla by být v dobré dostupnosti. Dnes je hledání vhodné lokality pro umístění nové knihovny nelehký úkol. Většina pozemků v centru měst je již obsazena, a nebo předurčena pro komerční účely.



kompaktnost

vazby



-  -liniové bariéry- železnice
- ulice Horova
-  -chybějící propojení vazby
-  - územní rezervy

doplnění





**MATTONI
MUZEUM**

VLASTNÍ NÁVRH

-KULTURNĚ VZDĚLÁVACÍ CENTRUM S KNIHOVNOU



OKOLÍ

Řešený úsek se nachází mezi Chebským a Ostrovským mostem. Území se skládá z několika vrstev - řeka, zpevněná/nezpevněná náplavka, pěší a cyklistická cesta, zeleň, železnice a veřejný prostor. Vzájemné propojení těchto vrstev umožňuje volný pohyb občana a dává mu tak na výběr z mnoha typů veřejných prostorů.

Železnice nacházející se v blízkosti slouží pouze k regionálním účelům a denně zde neprojde více jak pět vlaků.

Jižně od stáčírny se nachází městská tržnice, ve které momentálně sídlí obchodní řetězec Albert. Tržnice je průchozí a její severní východ je orientován přímo proti vchodu do stáčírny.

U městské tržnice je hlavní autobusový terminál Karlových Varů, který poskytuje lokalitě dobrou dostupnost.

Stáčírna

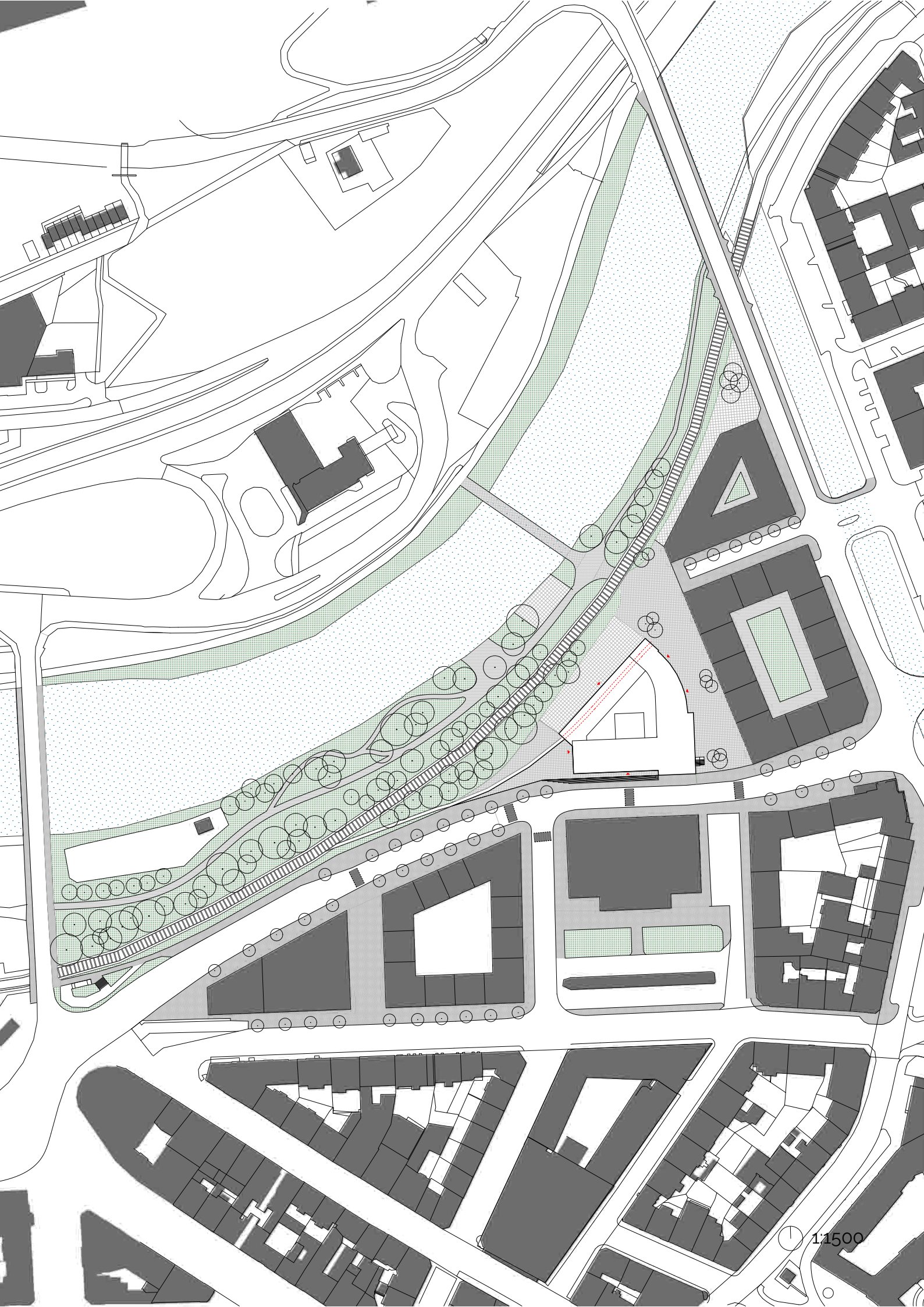
Do stáčírny vkládám funkci kulturně vzdělávacího centra s knihovnou, která by měla pro občany představovat místo setkávání, vzdělání, kultury a odpočinku.

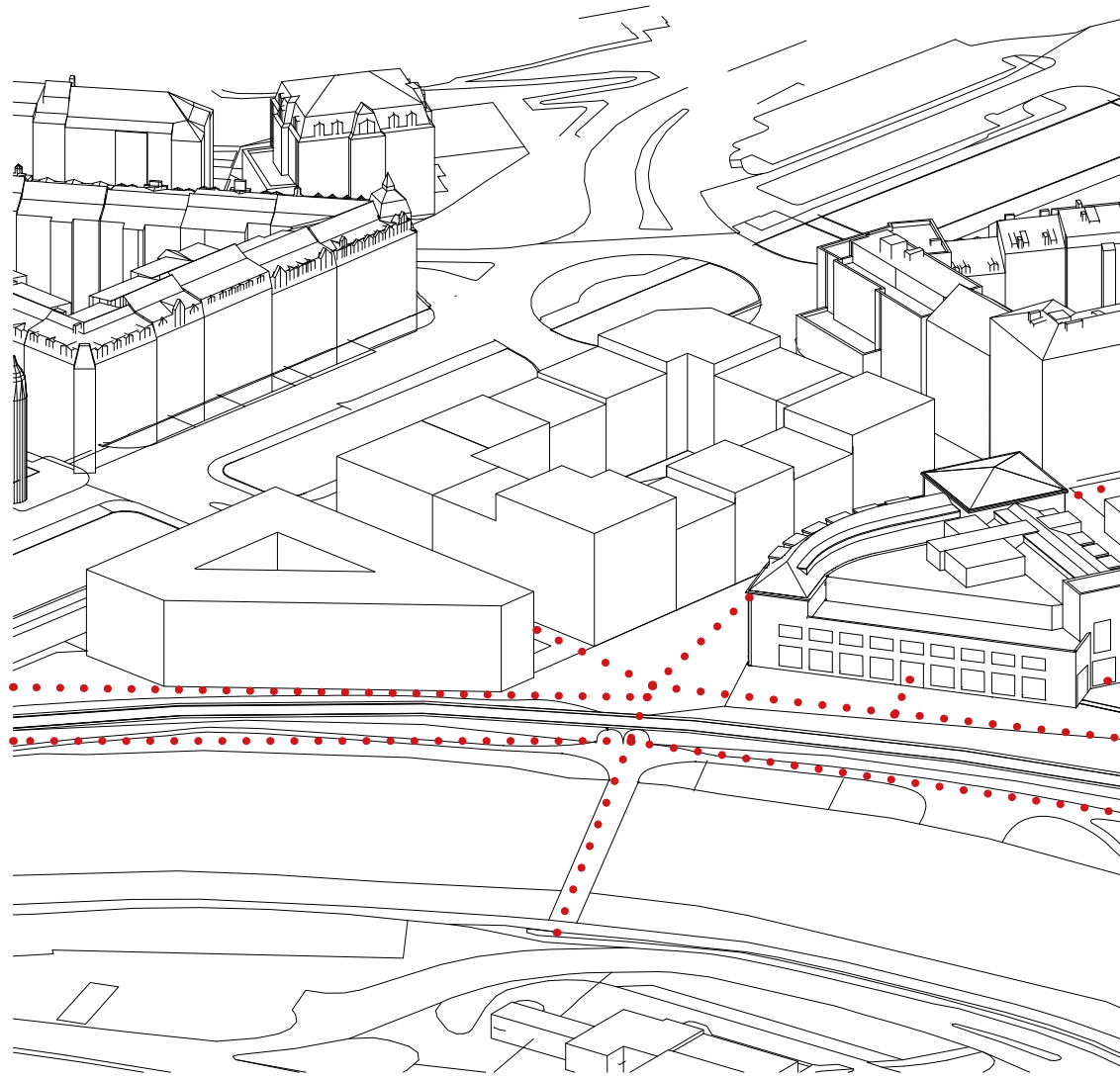
Aktivace parteru oživuje veřejná prostranství v okolí objektu. Každý prostor má jiný charakter.

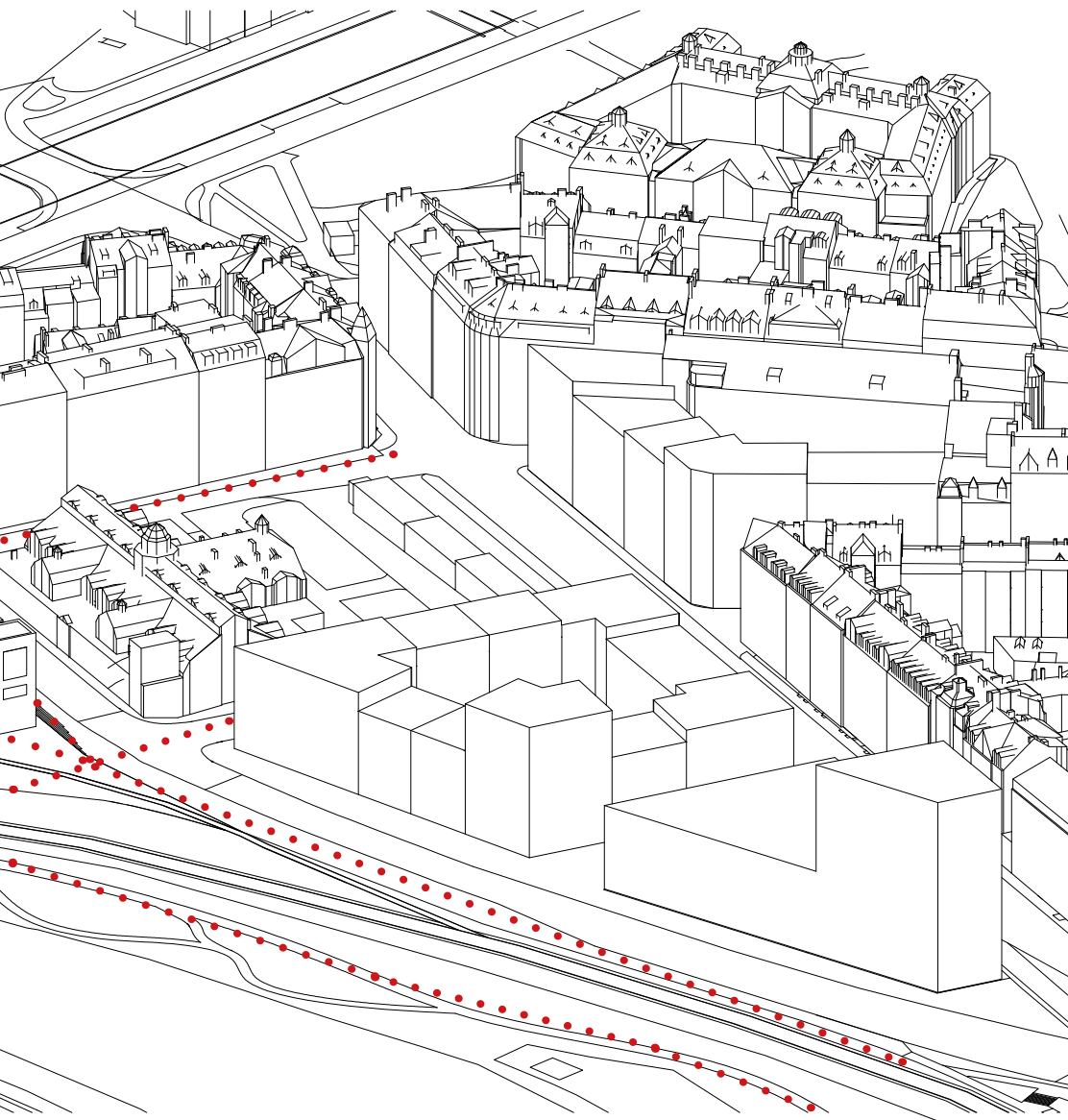
Západní předprostor je spíše reprezentativní. Svým průčelím na sebe upozorňuje návštěvníky přicházející od chebského mostu.

Severní část slouží hlavně pro knihovnu, muzeum a kavárnu, kde se mohou odehrávat menší festivaly, trhy a jiné akce.

Východní prostor slouží spíše jako klidný a obslužný. Důležitá osa tohoto prostoru vyúsťuje v podchodu pod železnici a nabízí tak občanům přímý průchod k řece - náplavce.

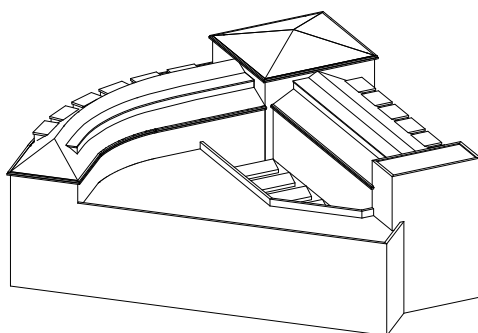






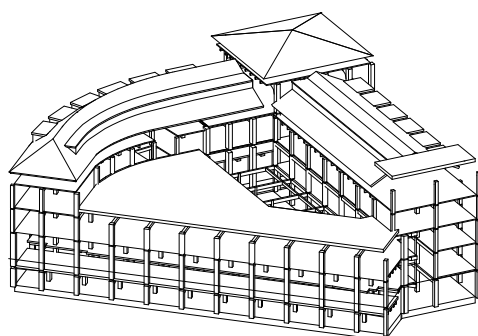
..... *pěší dostupnost*

1. I nevyužitá schránka I



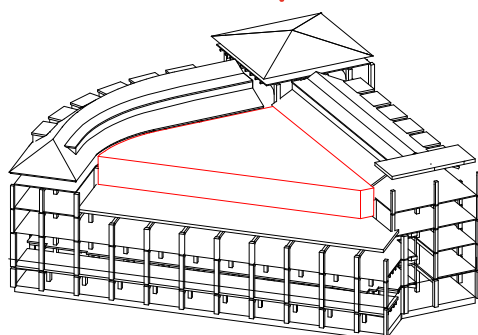
*už zde neprobíhá žádná výroba,
objekt slouží pouze
jako občasný sklad*

2. I očištění - skelet I



odstranění vyzdívky v železobetonovém skeletu, která neodpovídá funkci občanské stavby

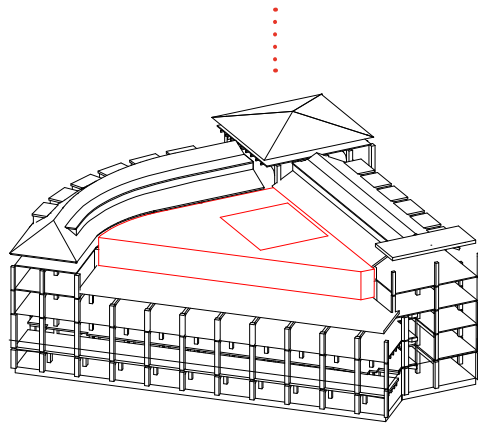
3. I nová funkce - nadstavba I



*transparentní nadstavba
s možností vzniku atria*

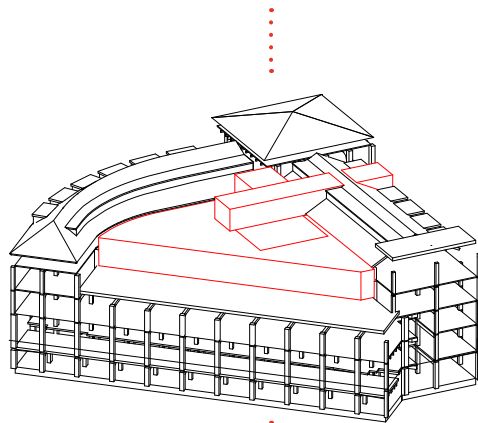
*nová funkce kulturně
vzdělávacího centra
s knihovnou*

4. I atrium I



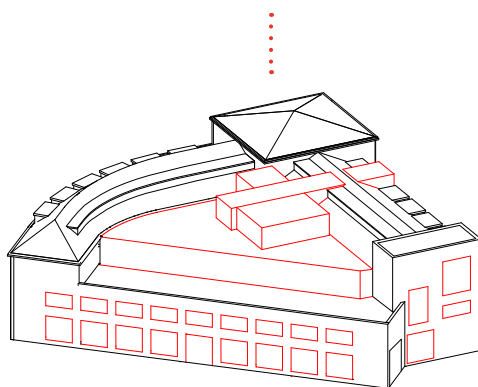
vytvoření atria poskytující návštěvníkovi interakci v celé budově

5. I komunikační linie I

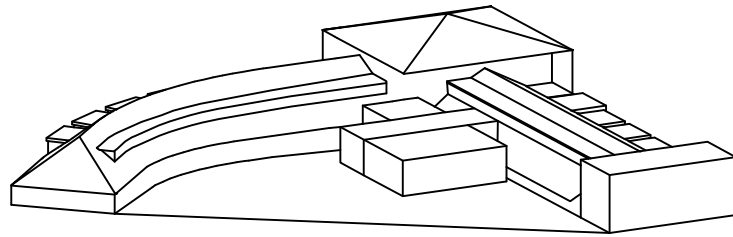


propojení interiéru s exteriérem komunikačním krčkem

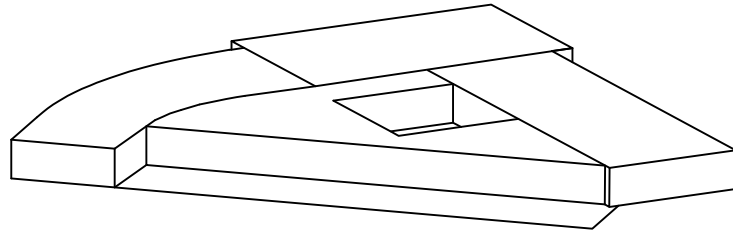
6. I nová výplň I



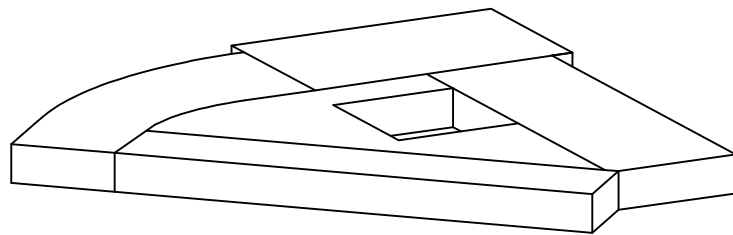
vyplnění respektující uživatelské pohodlí



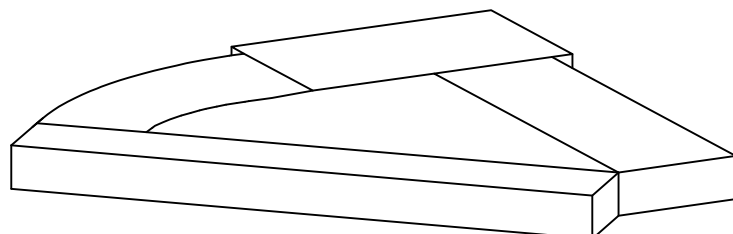
.....



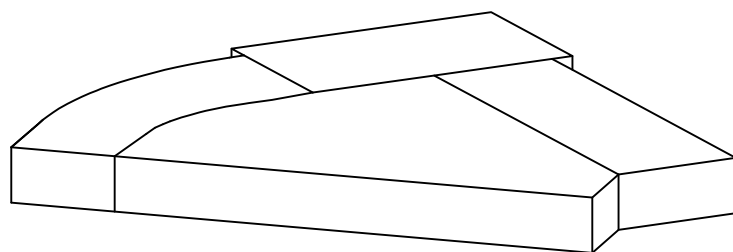
.....



.....



.....



.....

4.np			
1370 m ²	knihovna	m ²	studovny
			500 m ²
			A - klub
			275 m ²
			zaměstnanecká část
			130 m ²
			střešní zahrada
			180 m ²
			coworkingové centrum
			282 m ²

3.np			
2130 m ²	knihovna	m ²	volný výběr
			1350 m ²
			zaměstnanecká část
			360 m ²
			střešní zahrada
			420 m ²

2.np			
1660 m ²	knihovna	m ²	učebny
			120 m ²
			odd. pro handicap.
			70 m ²
			volný výběr
			990 m ²
			zaměstnanecká část
			150 m ²
			dětské oddělení
			330 m ²

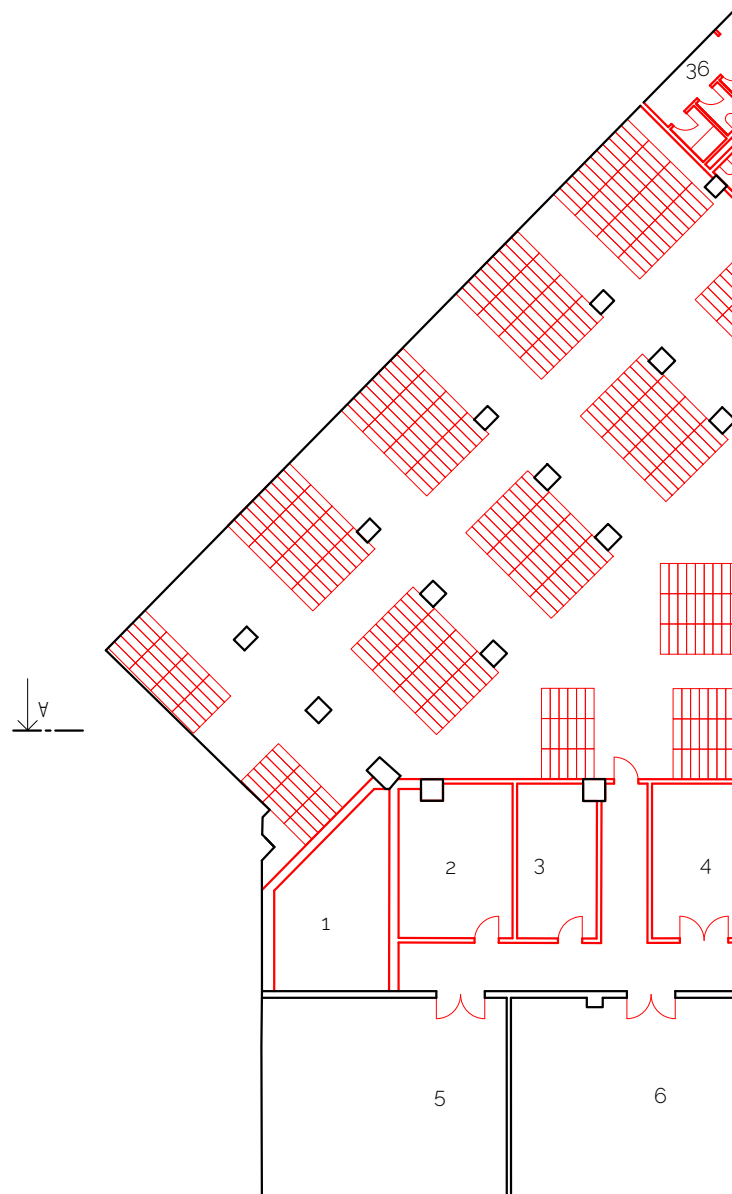
1.np			
2020 m ²	komerční plochy		890 m ²
	vnitřní náměstí - foyer		700 m ²
	sál		250 m ²
	zaměstnanecká část		250 m ²

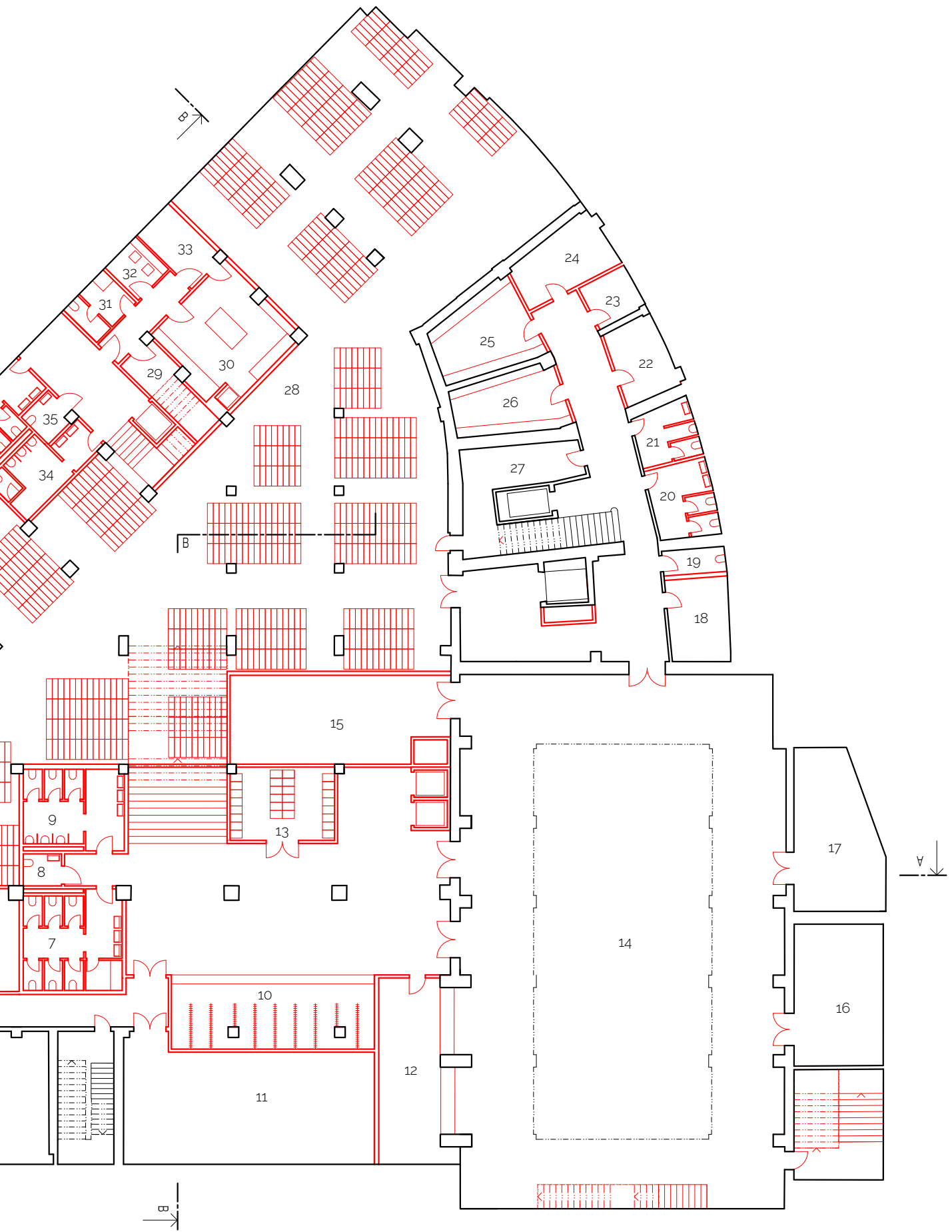
1.pp			
2200 m ²	technické zázemí objektu		420 m ²
	zázemí kavárna + muzeum		150 m ²
	knížní fond		900 m ²
	sál		417 m ²
	zázemí sál		322 m ²

1. pp

m 1:250

- 1 sprinkler - nádrž
- 2 strojovna
- 3 zdroj chladu
- 4 odpad
- 5 serverovna
- 6 zdroj tepla
- 7 toalety ženy
- 8 toalety invalidé
- 9 toalety muži
- 10 šatna
- 11 vzduchotechnika
- 12 bar
- 13 skříňky knihovna
- 14 sál
- 15 sklad sál
- 16 zdroj tepla
- 17 serverovna
- 18 záložní zdroj energie
- 19 úklidová místnost
- 20 toalety ženy
- 21 toalety muži
- 22 sklad
- 23 sklad
- 24 sklad
- 25 šatna
- 26 šatna
- 27 sklad
- 28 knižní fond
- 29 odpad
- 30 kuchyň
- 31 zázemí zaměstnanci
- 32 šatna zaměstnanci
- 33 sklad potravin
- 34 toalety muži
- 35 toalety invalidé

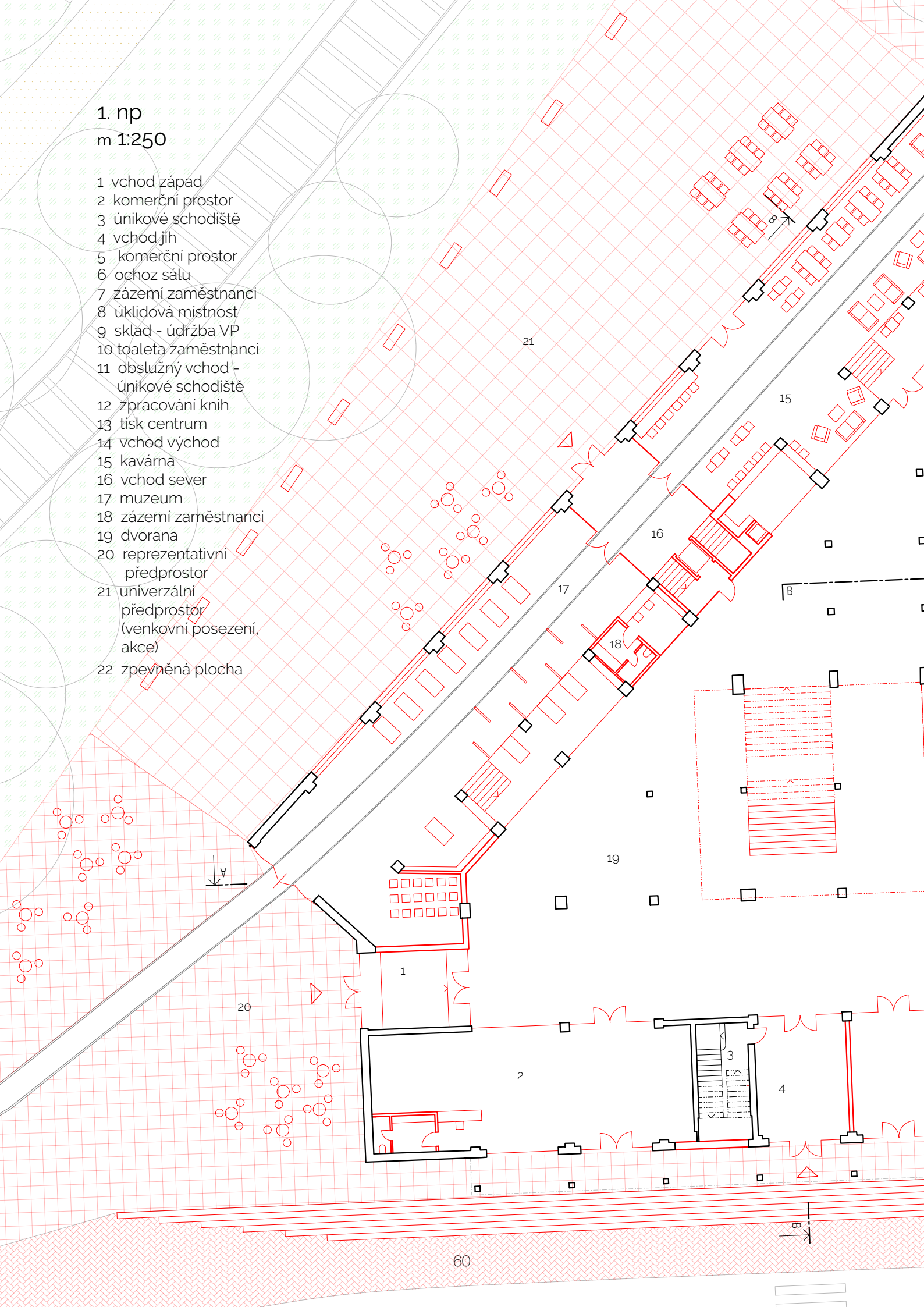


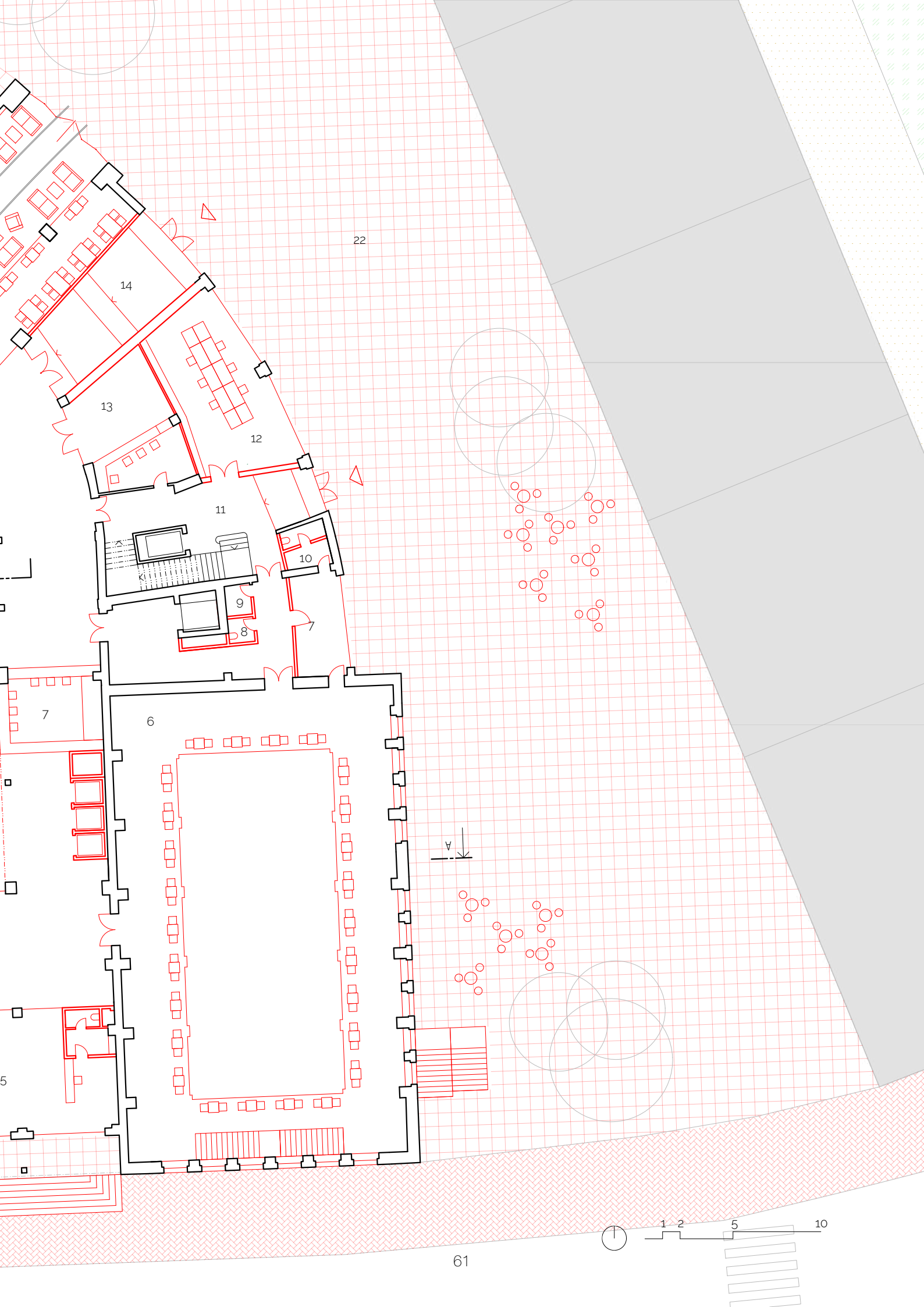


1. np

m 1:250

- 1 vchod západ
- 2 komerční prostor
- 3 únikové schodiště
- 4 vchod jih
- 5 komerční prostor
- 6 ochoz sálu
- 7 zázemí zaměstnanci
- 8 úklidová místnost
- 9 sklad - údržba VP
- 10 toaleta zaměstnanci
- 11 obslužný vchod -
únikové schodiště
- 12 zpracování knih
- 13 tisk centrum
- 14 vchod východ
- 15 kavárna
- 16 vchod sever
- 17 muzeum
- 18 zázemí zaměstnanci
- 19 dvorana
- 20 reprezentativní
předprostor
- 21 univerzální
předprostor
(venkovní posezení,
akce)
- 22 zpevněná plocha





22

14

13

12

11

10

9

8

7

7

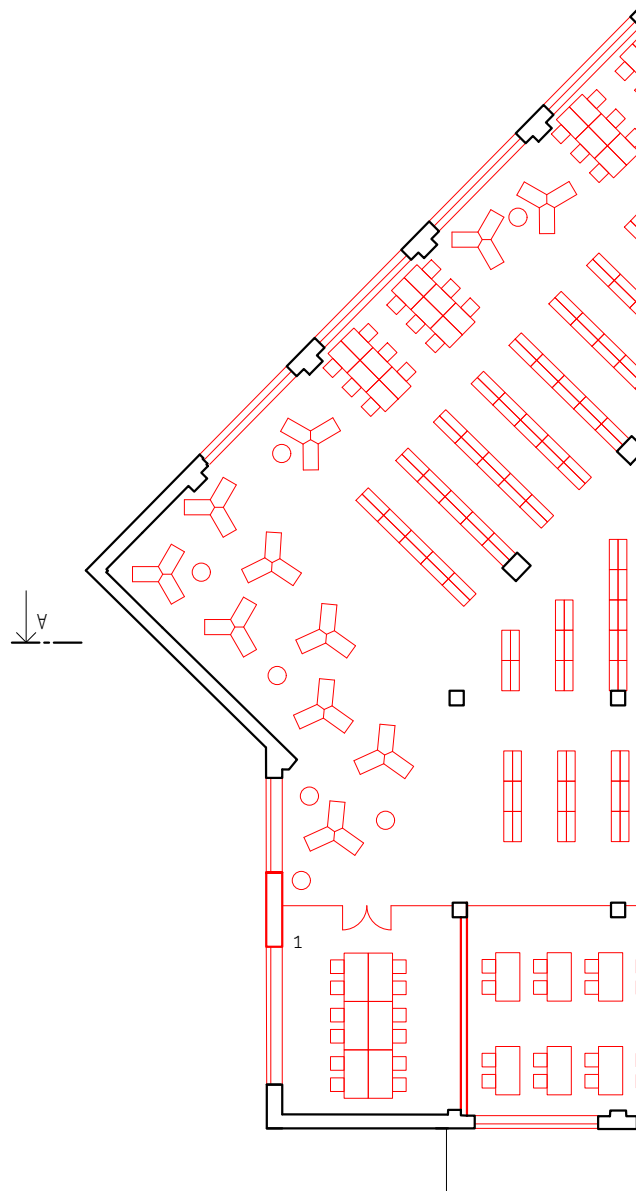
6

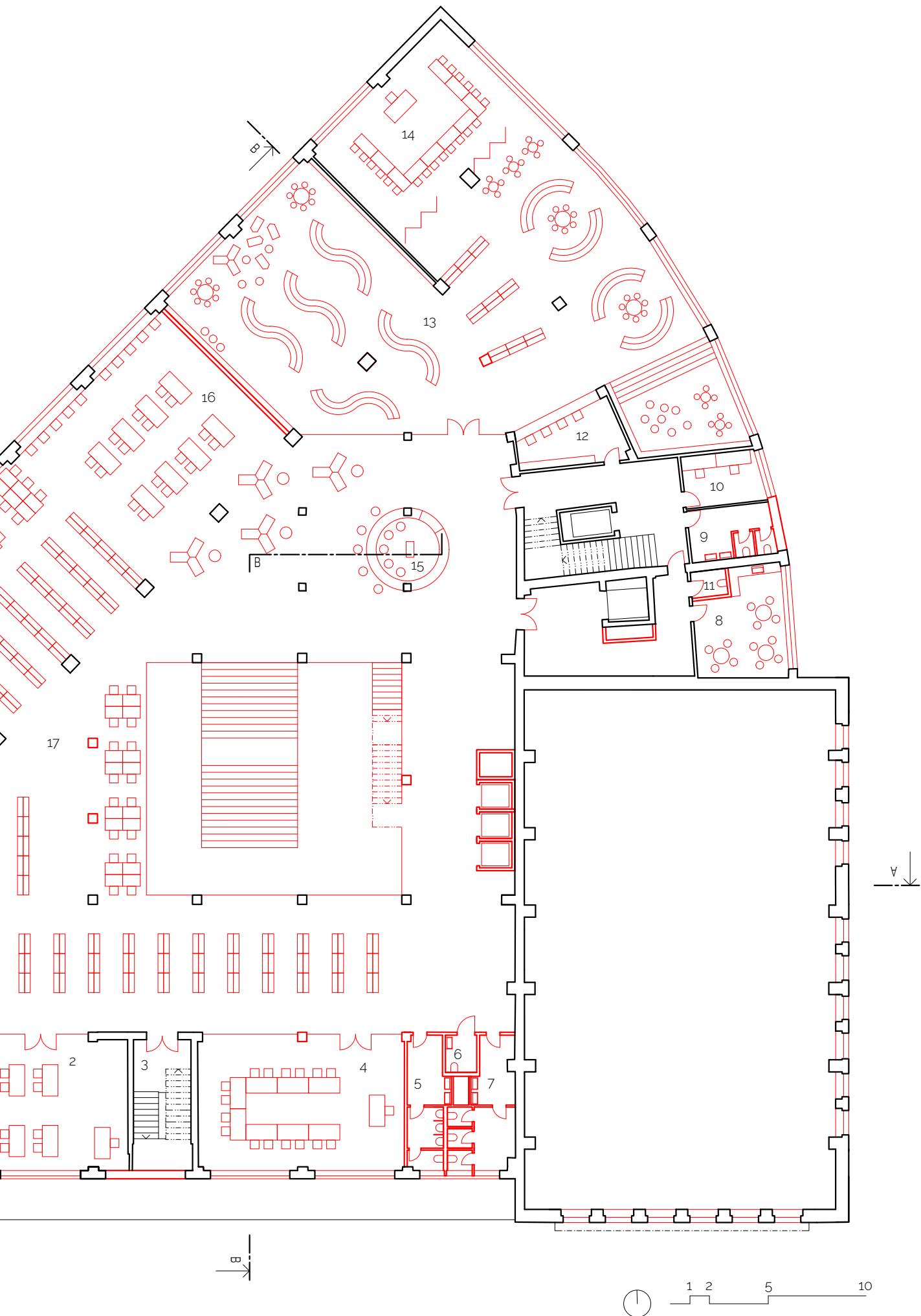
5



2. np
m 1:250

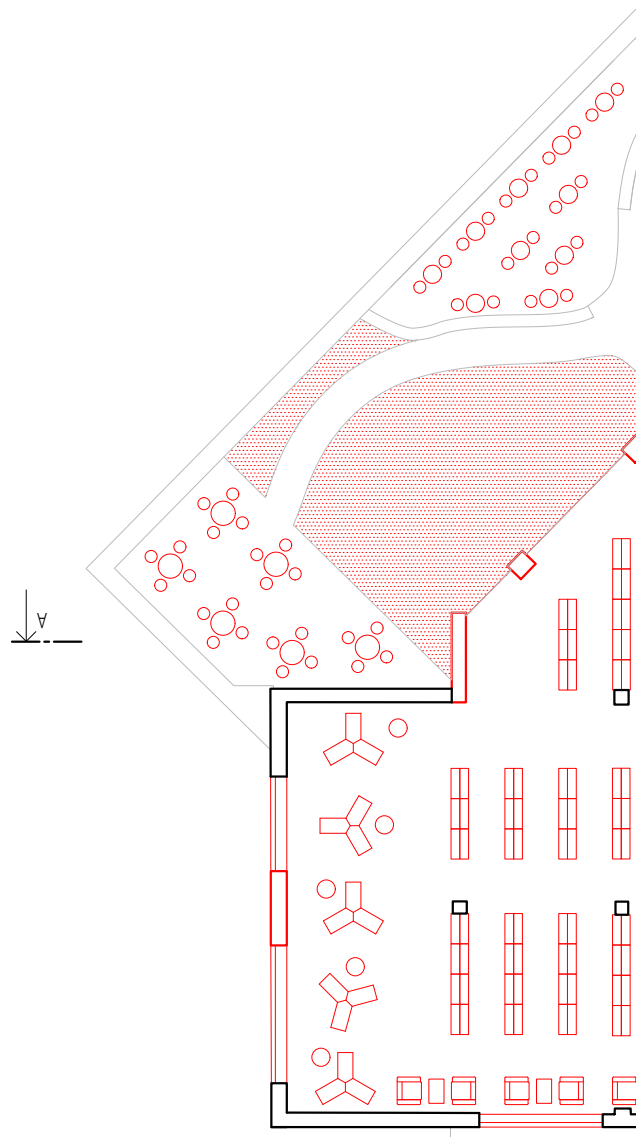
- 1 učebna
- 2 počítačová učebna
- 3 únikové schodiště
- 4 oddělení pro handicapované
- 5 toalety muži
- 6 toalety invalidé
- 7 toalety ženy
- 8 kuchyňka zaměstnanci
- 9 toalety zaměstnanci
- 10 kancelář
- 11 úklidová místnost
- 12 info-pult dětské oddělení
- 13 dětské oddělení
- 14 učebna pro děti
- 15 hlavní pult
- 16 internetové oddělení
- 17 volný výběr

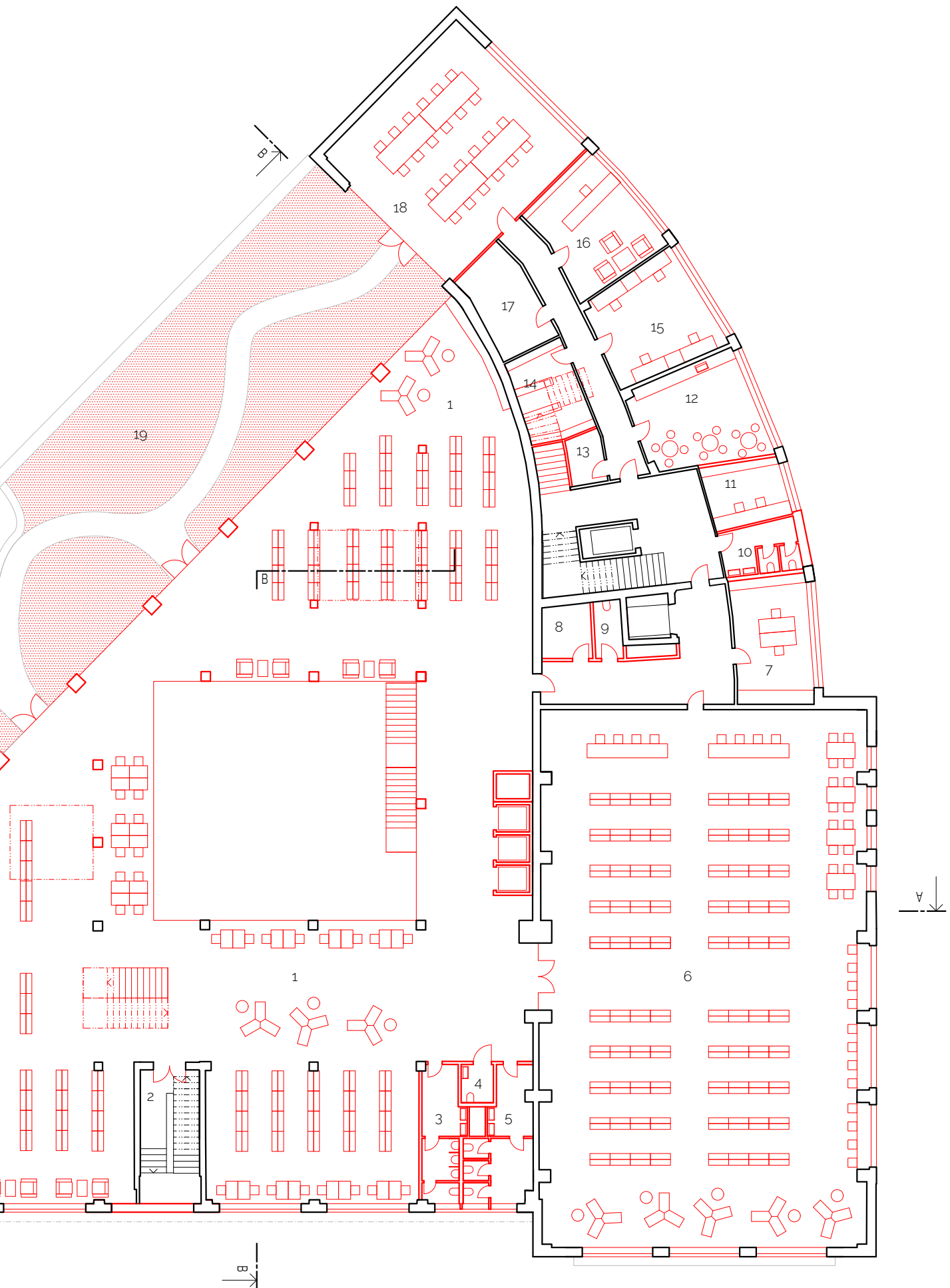




3. np m 1:250

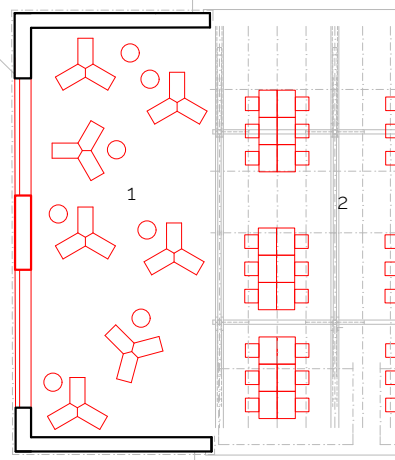
- 1 volný výběr
- 2 únikové schodiště
- 3 toalety muži
- 4 toalety invalidé
- 5 toalety ženy
- 6 volný výběr
- 7 oprava knih
- 8 sklad
- 9 úklidová místnost
- 10 toalety zaměstnanci
- 11 kancelář
- 12 kuchyňka zaměstnanci
- 13 serverovna
- 14 sklad
- 15 kancelář
- 16 ředitelna
- 17 sklad
- 18 zasedací místnost
- 19 střešní zahrada

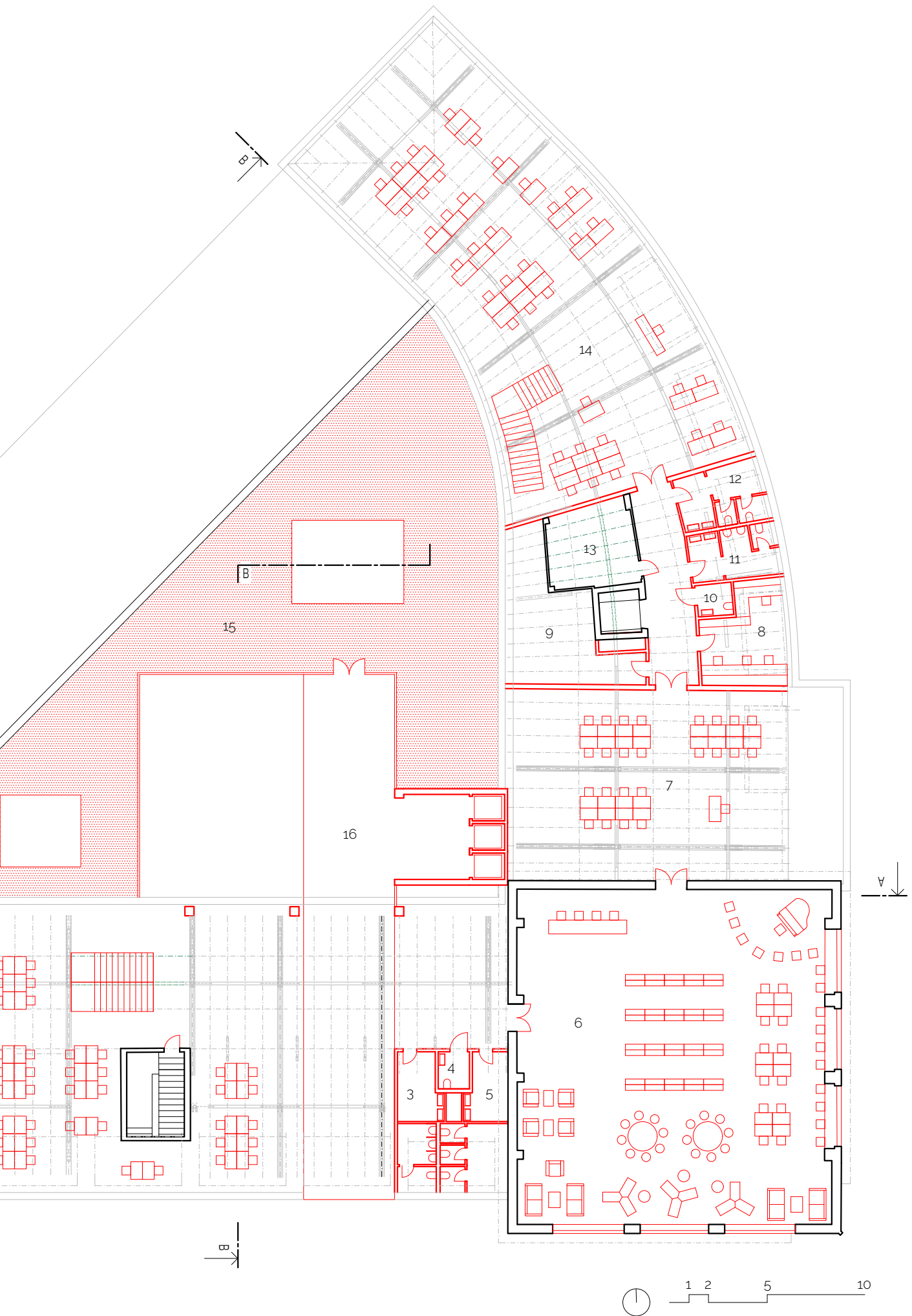


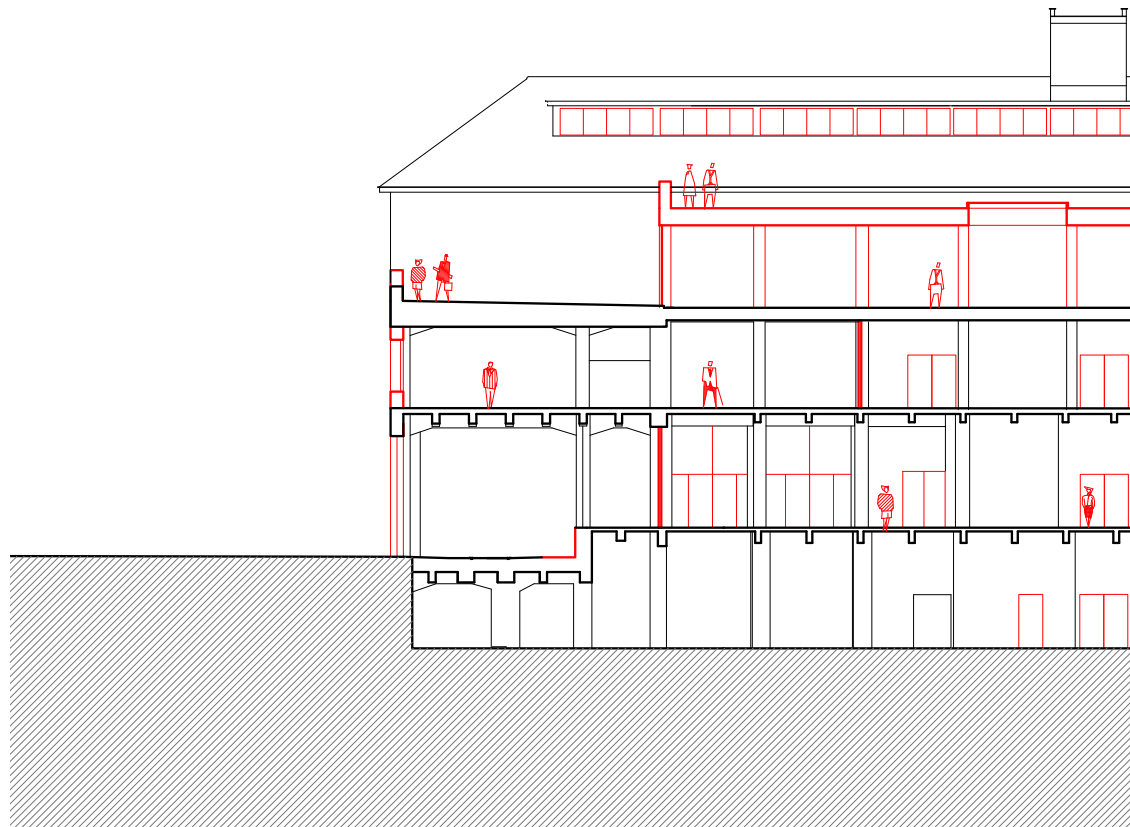
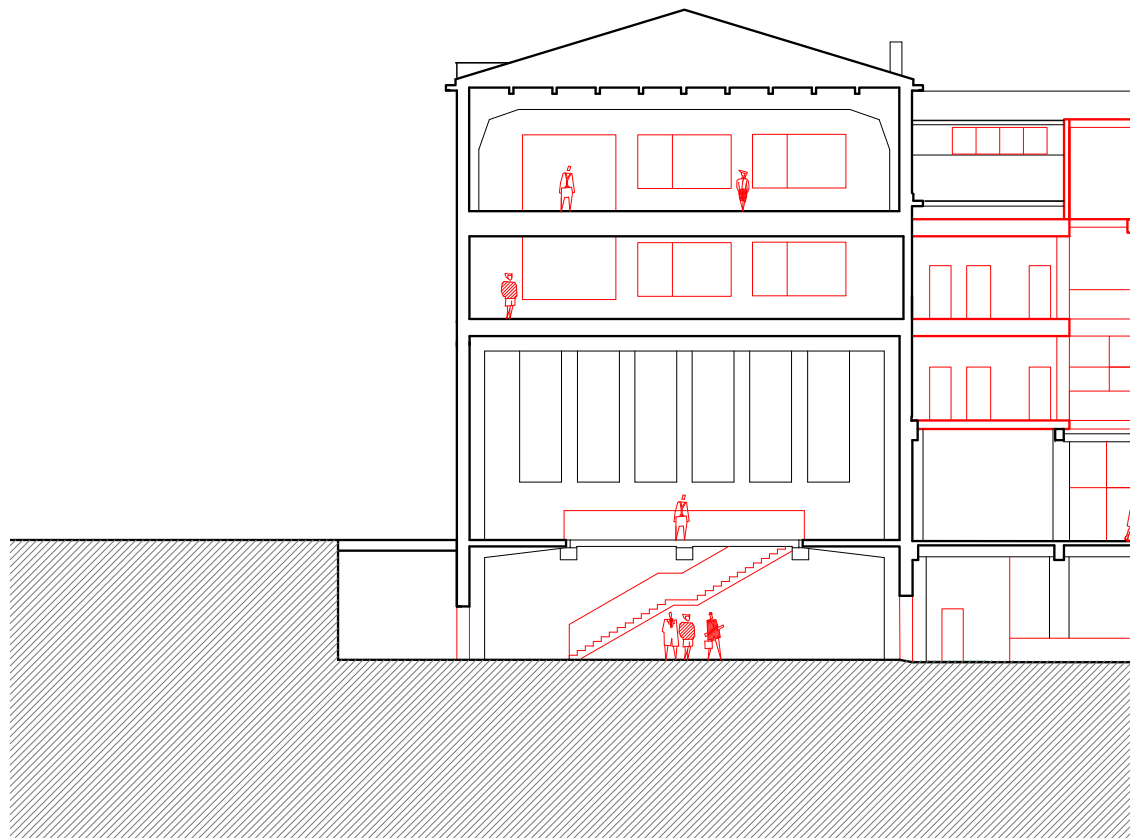


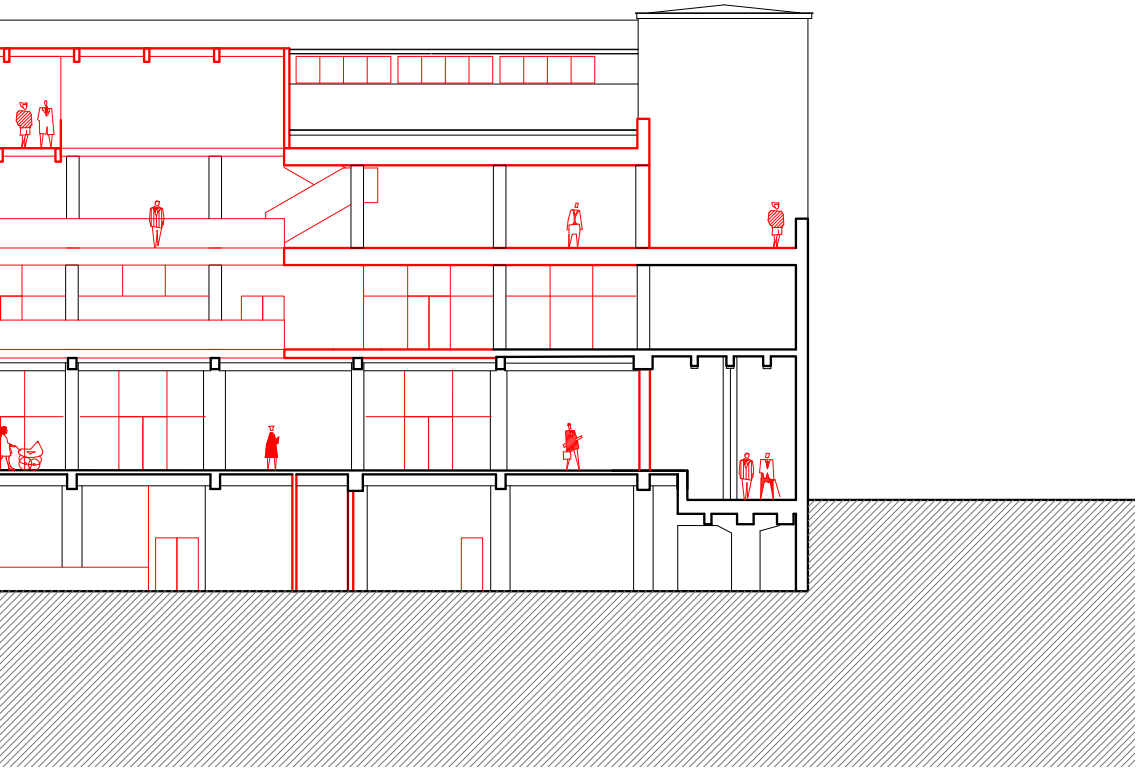
4. np
m 1:250

- 1 odpočinková zóna
- 2 studovna
- 3 toalety muži
- 4 toalety invalidé
- 5 toalety ženy
- 6 A - klub
- 7 výtvarný ateliér
- 8 zázemí zaměstnanci
- 9 sklad
- 10 toalety invalidé
- 11 toalety muži
- 12 toalety ženy
- 13 strojovna
- 14 coworkingové centrum
- 15 střešní zahrada
- 16 komunikační rameno

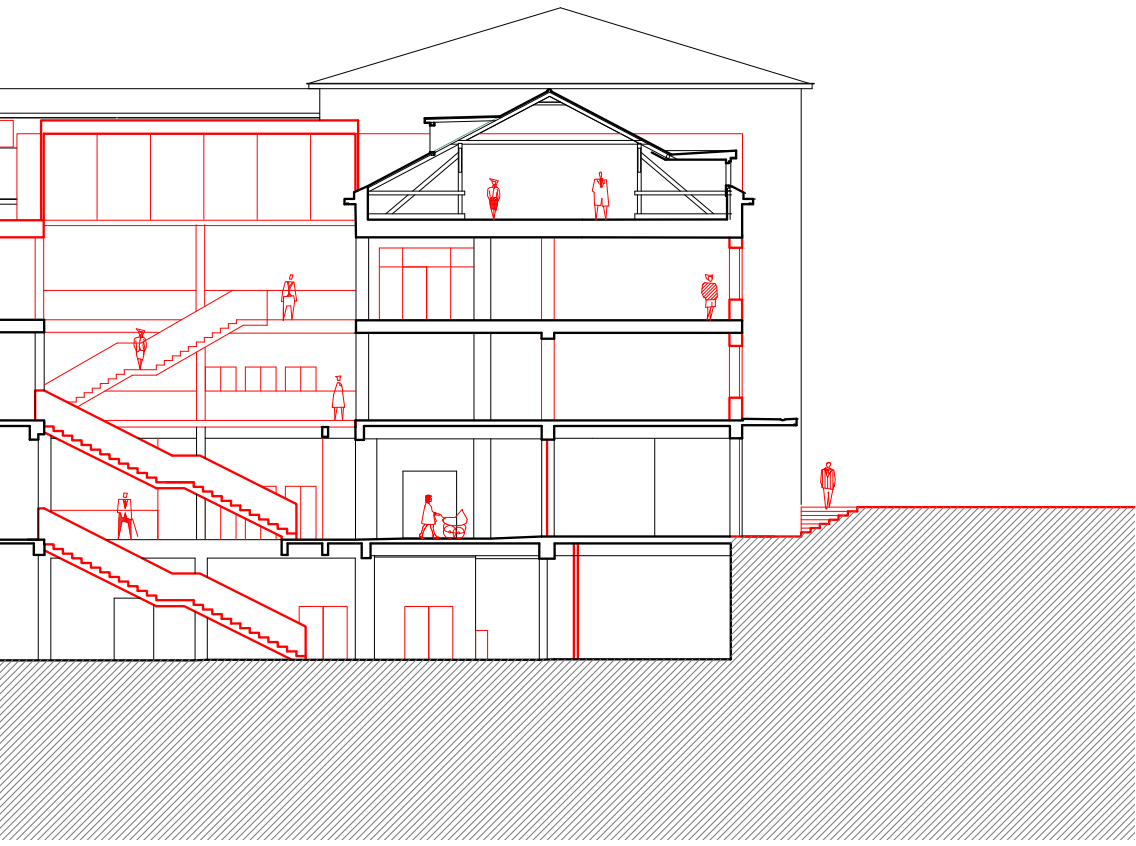




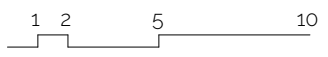




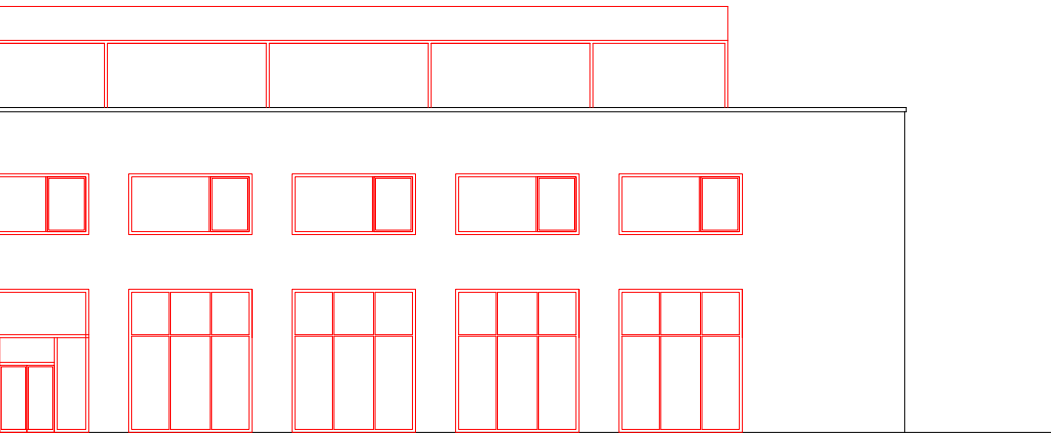
A-A'
m 1:250



B-B'
m 1:250



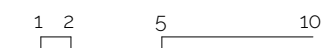


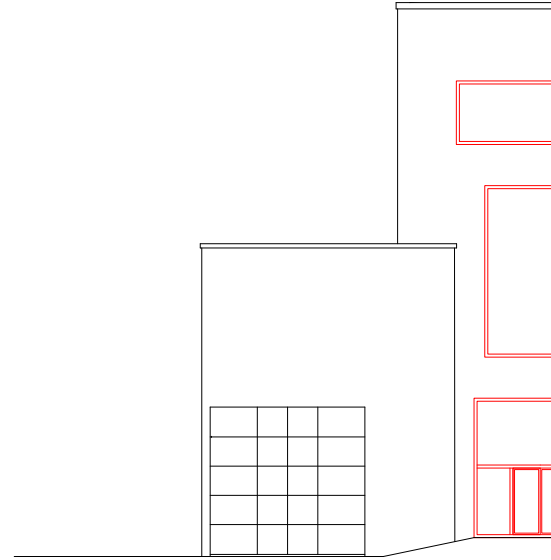


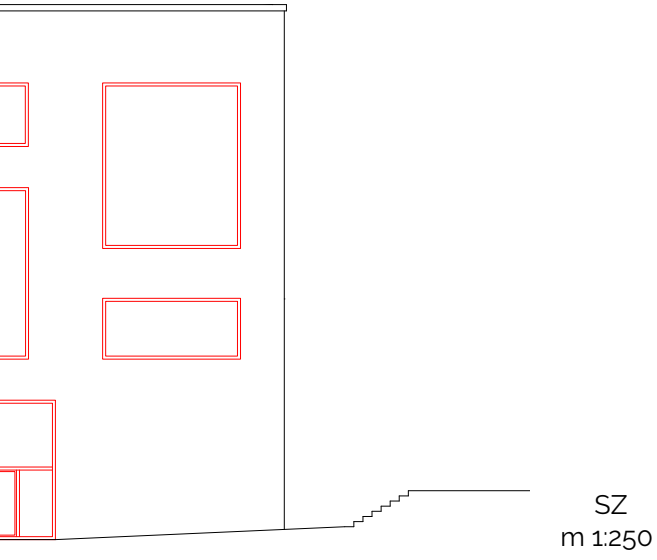
SZ
m 1:250



V
m 1:250































České vysoké učení technické v Praze, Fakulta architektury

2/ ZADÁNÍ diplomové práce

Mgr. program navazující

jméno a příjmení: Andrea Nováková

datum narození: 27.2.1994

akademický rok / semestr: 2019/2020

obor: Architektura a urbanismus

ústav: 15118 Ústav nauky o budovách

vedoucí diplomové práce: Boris Redčenkov

téma diplomové práce: Konverze bývalé stáčírny v Karlových Varech

zadání diplomové práce:

1/ popis zadání projektu a očekávaného cíle řešení

Předmětem zadání je konverze bývalé stáčírny v Karlových Varech s převládajícím kulturním využitím.

Dalším cílem bude posílení vazby na centrum Karlových Varů a navýšení atraktivnosti bezprostředního okolí.

2/

Pro AU/ součástí zadání bude jasně a konkrétně specifikovaný stavební program

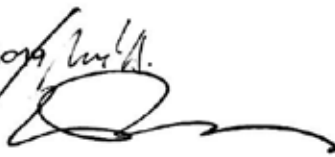
Stavební program bude vycházet z analýz a rozboru lokality a daného konverzovaného objektu.


3/ popis závěrečného výsledku, výstupy a měřítka zpracování

- Autorská zpráva
 - Schéma koncepce návrhu
 - Vizualizace
 - Situace 1:2000-5000
 - Půdorysy, řezy a pohledy 1:100-500
- (měřítka a obsah výkresů se mohou po konzultaci s vedoucím v průběhu práce měnit)

4/ seznam dalších dohodnutých částí projektu (model)

- Fyzický model
- Portfolio
- CD

Datum a podpis studenta 30.9.2019 

30.9.2019
Datum a podpis vedoucího DP 

Datum a podpis děkana FA ČVUT 

11.10.2019

registrováno studijním oddělením dne

2.10.2019



ČESKÉ VYSOKÉ UČENÍ TECHNICKÉ V PRAZE

FAKULTA ARCHITEKTURY

AUTOR, DIPLOMANT: Bc. Andrea Nováková
AR 2019/2020, ZS

NÁZEV DIPLOMOVÉ PRÁCE:

(ČJ) KONVERZE BÝVALÉ STÁČÍRNY V KARLOVÝCH VARECH

(AJ) CONVERSION OF FORMER BOTTLING BUILDING IN KARLOVY VARY

JAZYK PRÁCE: ČEŠTINA

Vedoucí práce:	doc. Ing. Arch Boris Redčenkov	Ústav: Ústav nauky o budovách 15118
Oponent práce:	Dipl. - Ing. Arch Petr Kropp	
Klíčová slova (česká):	Stáčírna, knihovna, konverze, Karlovy Vary	
Anotace (česká):	Předmětem diplomové práce je konverze bývalé stáčírny v Karlových Varech s převládajícím kulturním využitím a dále posílení vazby okolí na centrum Karlových Varů.	
Anotace (anglická):	The subject of the diploma thesis is the conversion of the former bottling building in Karlovy Vary with the prevailing cultural use. Also Strengthening the connection of surroundings to the centre of the city.	

Prohlášení autora

Prohlašuji, že jsem předloženou diplomovou prací vypracovala samostatně a že jsem uvedla veškeré použité informační zdroje v souladu s „Metodickým pokynem o etické přípravě vysokoškolských závěrečných prací.“

V Praze dne 7.1.2020

podpis autora-diplomanta



použité zdroje

LITERATURA

KURKA, Ladislav, Architektura knihoven. 1.vyd. Praha : Svaz knihovníků a informačních pracovníků ČR . 2011 . 86, 7s. ISBN 978-80-85851-20-5

ŠMÍD, Zdeněk. Mé staré dobré Vary, aneb, Váš žoviální průvodce pitím i žitím. 1. vyd. Praha: Olympia, 1999. 224 s. ISBN 80-7033-592-0.

ZEMAN, Lubomír, Průvodce architekturou Karlových Varů. vyd.1., Praha, Národní památkový ústav, 2012, 511.s. ISBN 978-80-87104-63-7

WEB ODKAZY

Medium – Get smarter about what matters to you. [online]. Dostupné z: <https://medium.com/uisk-library-services-today/architektura-knihoven-soucasnost-d22525413e5a>

stáčírna a zasilatelství minerálních vod - Památkový Katalog. Památkový Katalog [online]. Dostupné z: <https://pamatkovykatalog.cz/stacirna-a-zasilatelstvi-mineralnich-vod-12560504>

Sídlo Mattonky bude možná prohlášeno kulturní památkou | Zachraňte lázně Kyselka. [online]. Copyright © Zachraňte lázně Kyselka [cit. 07.01.2020]. Dostupné z: <http://www.zachranite-lazne-kyselka.cz/cz/aktuality/sidlo-mattonky-bude-mozna-prohlaseno-kulturni-pamatkou-231>

Historie a současnost Karlových Varů | Karlovy Vary – průvodce, hotely, lázně, wellness, webkamera [online]. Copyright © Karlovy Vary [cit. 07.01.2020]. Dostupné z: <http://www.karlovy-vary.cz/cz/o-karlovych-varech/historie-a-soucasnost>

TÉMA: Architektura knihoven: Několik poznámek k navrhování knihoven pro 21. století [online]. Dostupné z: <https://svkkl.cz/en/ctenar/clanek/2184>

Krajská knihovna Karlovy Vary | Krajská knihovna Karlovy Vary. Krajská knihovna Karlovy Vary | Krajská knihovna Karlovy Vary [online]. Copyright © 2020 Krajská knihovna Karlovy Vary [cit. 07.01.2020]. Dostupné z: <http://www.knihovnakv.cz>

Doprava Karlovarského kraje [online]. Dostupné z: <https://www.kr-karlovarsky.cz/Doprava/Stranky/obl-doprava.aspx>

ZÁVĚR

Jsem ráda, že jsem si mohla vybrat jako téma své práce mé rodné město, a tak zase o kousek blíže poznat a zanalyzovat jeho území.

Díky diplomové práci jsem měla možnost si vyzkoušet poprvé studii konverze industriálního objektu a revitalizace jeho okolí, což beru jako dobrou zkušenost do své budoucí praxe.

Doufám, že má práce bude předmětem k diskuzi a aspoň lehce nastíní občanům Karlových Varů problematiku okolí stáčírny a ukáže možný směr jakým by se mohla daná lokalita ubírat.

poděkování

Mé velké díky patří hlavně Borisovi Redčenkovi za možnost vybrat si toto téma a za odborné konzultace, které mi pomohly k hledání řešení daného úkolu.

Dále děkuji celé své rodině která mě během celého studia podporovala a byla mou oporou. Děkuji za podporu i všem přátelům a kamarádům. Zejména Hanče Novákové, díky které jsem poznala, co to je „týmová práce“.

Borisovi a Vířovi Dandovi děkuji i za všechny skvělé semestry v ateliéru během mého studia.

