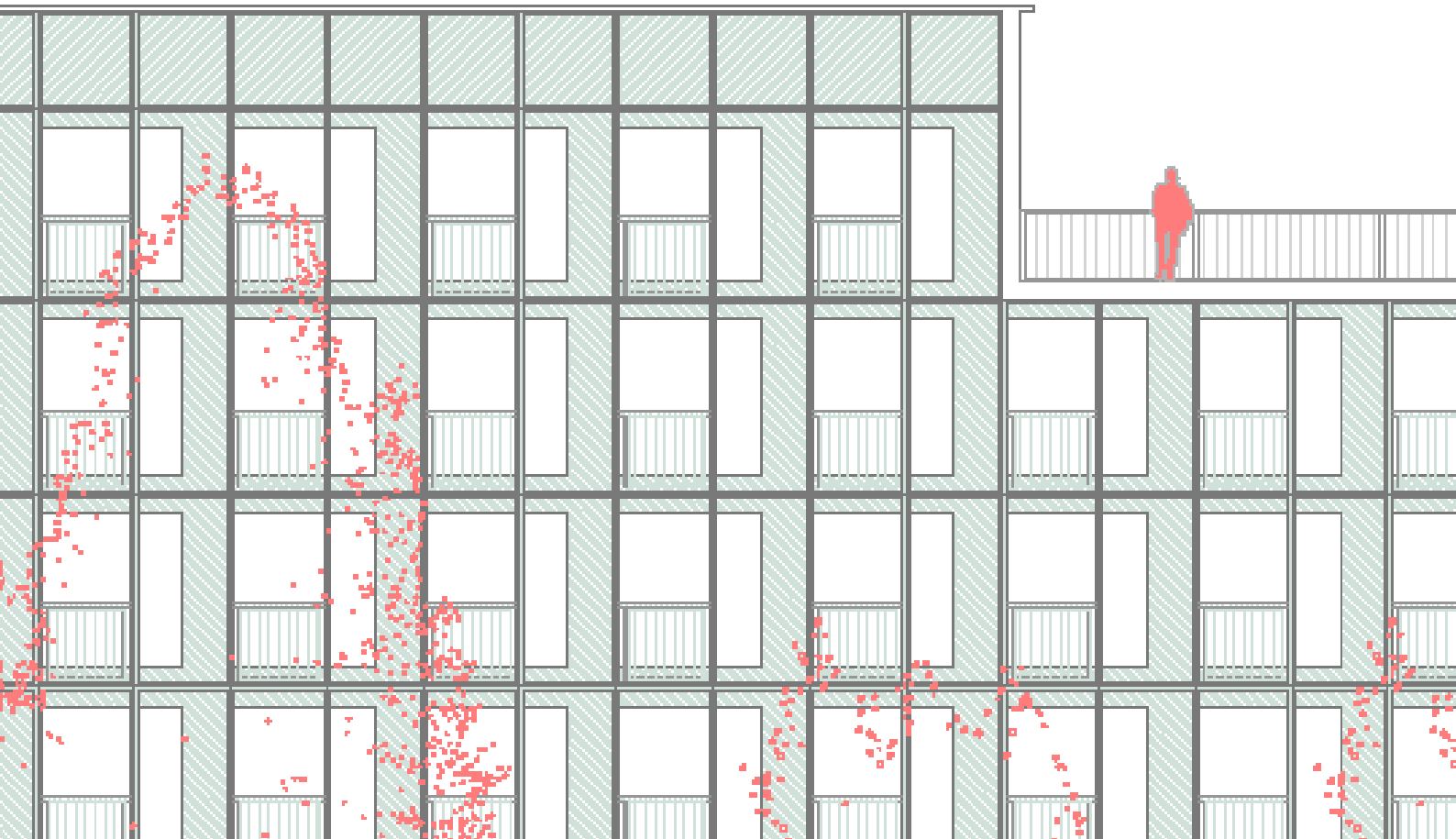


Študentské bývanie na Strahove

Andrej Šiman
Diplomová práca



Úvod
Analytická část
Návrhová část

Študentské bývanie
Praha, Strahov

Fakulta architektury
České vysoké učení technické v Praze
Ústav navrhování II

autor: bc. Andrej Šiman
vedúci práce: doc. ing. arch. Petr Kordovský
odborný asistent: ing. arch. Ladislav Vrbata

konzultácie požiarnej bezpečnosti: doc. ing. Daniela Bošová
konzultácie fasád: Ing. Bedřiška Vaňková

Za posledných 5 rokov došlo v Prahe k dramatickému nárastu cien nájomného bývania, dôsledkom čoho sa bývanie v podnájme stáva pre študentov finančne nedostupným. Vyvrcholením tejto situácie je v súčasnosti naplnená kapacita študentských internátov v Prahe, napriek tomu, že reprezentujú veľmi nízky štandard kvality bývania. Ďalším faktorom vplyvujúcim na kolektívne študentské bývanie je vzrastajúci počet zahraničných študentov, často s rozdielnym kultúrnym zázemím (študenti z Ruska, Indie, Arabských krajín). Na túto zmenu v sociálnej štruktúre študentov súčasný fond študentského bývania nijakým spôsobom nereaguje

Cieľom mojej práce je navrhnúť študentské bývanie v areáli Strahova, lokalite s najväčšou kapacitou internátov v Prahe, ktorá je však v súčasnosti naplnená. Súčasný stav samotných ubytovacích blokov ako aj verejného priestoru je dávno prežitý, vdýchnuť lokalite nový život je tak žiadúce, dokonca priam nevyhnutné. Schválená stavba električkovej trate z Malovanky na Strahov prepojí univerzitný kampus v Dejviciach s ubytovacím campusom a vnesie tak do lokality Strahova nový potenciál, ktorý sa snažím využiť.

- 1_História študentského bývania v Prahe
- 2_Aktuálna situácia k téme študentského bývania
- 3_Cenová dostupnosť internátov
- 4_Vývoj cien nájomného bývania v Prahe
- 5_Historický vývoj lokality Strahova
- 6_Územne analytické podklady
- 7_Strahov v kontexte Prahy
- 8_Fotodokumentácia

História študentského bývania v Prahe

Do 50. rokov 20. storočia bolo bývanie a stravovanie v plnom rozsahu záležitosťou študentov. Inštitúcie a jednotlivci sa ale už od polovice 19. storočia snažili zakladaním fondov a nadácií zaistiť prostriedky na cenovo dostupné stravovanie a bývanie pre chudobných a mimopražských študentov.

Neskôr sa v tejto oblasti sociálnej starostlivosti uplatnili aj aktivity spolkov. Spolky, ktoré spravovali budovy, mali v stanovách jasne uvedený účel: „Nemajetní študenti sa stravovali a bývali úplne zadarmo alebo len s minimálnymi nákladmi, a to po dobu, kým budú mať stále zamestnanie alebo do 2 rokov po absolvovaní.“

Mimopražskí študenti, ktorých bola väčšina, bývali hlavne v prenájmoch. V roku 1918 boli v Prahe len 3 internáty a možnosti prijatia študentov boli prísne stanovené. Povojnový nedostatok a bytová kríza zdvihli neúnosne aj ceny prenájmov. Okamžitým riešením pre mnohých študentov boli nocľahárne v štátnych a cirkevných budovách.

Nedostatok ubytovacích kapacít bol dôsledkom vzniku nových internátov, vedľa ktorých vznikali aj menzy. Výsledky sociálnej starostlivosti o vysokoškolských študentov za 20 rokov republiky anuloval 17. november 1939. Internáty boli prepadané jednotkami SS, niektorých študentov odviekli do väzenia Ruzyně a ďalších do koncentračného tábora Sachsenhausen. Internáty sa museli vypratať a bolo zabavené ich vybavenie, písomnosti, knihy a ďalší majetok. Postupne boli rozpúšťané aj spolky, ktoré internáty spravovali.

V roku 1945 internáty a menzy, ktoré boli majetkom právnických osôb, prevzala Prozatímní správa študentského majetku. Len niektoré z internátnych spolkov sa pokúsili obnoviť činnosť v predošlej podobe. Zákonom o vysokých školách z roku 1950 bol majetok vysokých škôl aj vysokoškolského študentstva, ktorý doposiaľ slúžil sociálnym, zdravotným a kultúrnym potrebám, zoštátnený bez náhrady. Internáty a menzy boli prevedené do správy vysokých škôl.

Aktuálny stav počtu študentov a kapacít internátneho bývania v Prahe

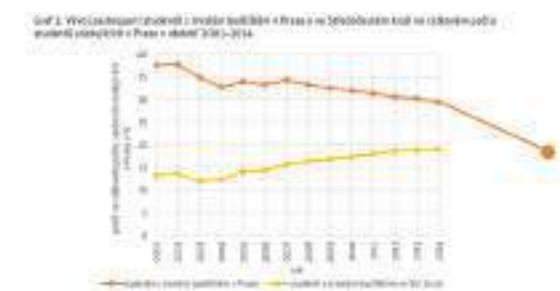
Počet študentov v Prahe (2019):
_98 406

Počet študentov v Prahe s trvalým bydliskom v Prahe (2019)
_17 851

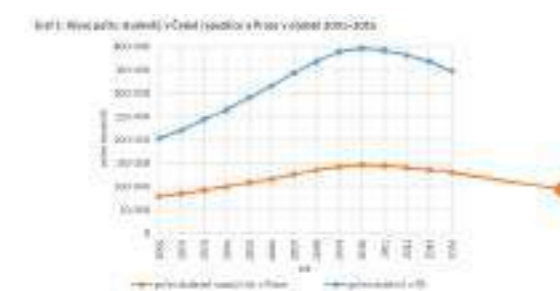
Počet študentov s potrebou hľadania si vlastného bývania:
_cca 80 000

Celková kapacita internátov v Prahe:
_cca 26 700

Počet cudzincov študujúcich v Prahe (2019):
_cca 24 000



1_Percentuálne zastúpenie študentov s trvalým bydliskom v Prahe má klesajúcu tendenciu, teda percentuálne pribúda mimopražských študentov s potrebou prechodného ubytovania



2_Vývoj celkového počtu študentov v Prahe má klesajúcu tendenciu, avšak podľa prognózy má v nasledujúcej dekáde stúpať



3_Demografická prognóza počtu populácie vstupujúcej do vysokoškolského systému

Cenová dostupnosť internátneho bývania v Prahe

Ceny internátneho bývania ČVUT

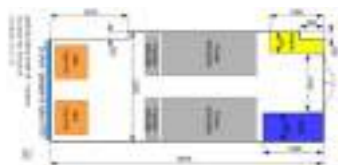
_ Strahov_2 lôžko_ hyg a soc na chodbe:	_2600 kč
_ Strahov_2 lôžko_bunka:	_3750 kč
_ Podolí_1+1_bunka:	_3810 kč
_ Podolí_2+2_bunka:	_3240 kč
_ Podolí_1 lôžko_hyg a soc na chodbe:	_3180 kč
_ Masarykova_2L_bunka	_4140 kč
_ Bubeneč_1L_hyg. a soc. na chodbe:	_2370 kč
_ Bubeneč_3L_hyg a soc. na chodbe:	_2160 kč
_ Sinkuleho_1L_hyg. a soc. na chodbe:	_3390 kč
_ Sinkuleho_4L_hyg. a soc. na chodbe:	_2340 kč
_ Dejvická_1L_hyg a soc na izbe	_4440 kč

Ceny internátneho bývania Univerzity Karlovy

_ Jednota_2L_	_4410 kč
_ Budeč_1L_	_5130 kč
_ Budeč_2L_	_3930 kč
_ Na Větrníku_1L	_4260 kč
_ Na Větrníku_2L	_3150 kč
_ Hvězda_1L_bunka	_5970 kč
_ Hvězda_2L_	_3450 kč

Ceny internátneho bývania v súkromných zariadeniach

_ Rooms 5_3L	_6380 kč
_ 2L	_8041 kč
_ 1L	_9900 kč
_ The Fizz_2L_studio	_8050 kč
_ 1L_studio	_11 800 kč
_ Zeitraum_1L_studio	_12 500 kč
_ 2L_studio	_9500 kč
_ 1L_	_10 500 kč
_ apartmán	_19 500 kč



1_Strahov_pôdorys ubytovacej jednotky_12m2



2_Zeitraum_pôdorys ubytovacej jednotky 2L_14-18 m2



3_Zeitraum_pôdorys ubytovacej jednotky 1L_12-16 m2

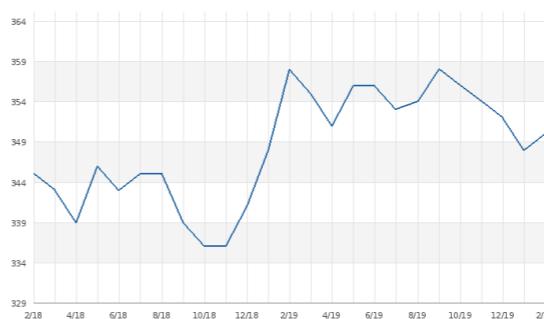
Vývoj cien nájomného bývania v Prahe



1_Vývoj cien v Pražských štvrtiach s dobrou dostupnosťou centra má prudko stúpajúci charakter



2_Vývoj cien v Pražských štvrtiach s horšou dostupnosťou centra nie je taký signifikantný, život v týchto lokalitách však nie je pre študentov žijúcich aktívnym životom atraktívny



3_Priemerná cena nájomného bývania v Prahe za m2



1843_Stabilný kataster_územie Strahovského kopca je neosídlené, Praha sa rozvíja v rámci opevnenia. Jasne definované územie "za múrom." Pozostatky barokového opevnenia sú zachované dodnes, taktiež je evidentná hranica ktorú vytvárajú - hranica dvoch rozdielnych charakterov územia (Strahovských internátov a Petřínských sadov s väzbou na Malú stranu), hranica mestských častí, hranica Pražskej pamiatkovej rezervácie.



1920_Rozvoj Prahy prekročil hranicu hradieb v západnej časti, začína sa rozvíjať bloková zástavba Dejvíc, Smíchova a Břevnova



1926_Výstavba prvého Strahovského štadiónu podľa projektu Aloiza Dryáka, drevená konštrukcia, nie je dochovaná, ale súčasná podoba štadiónu rešpektuje pôdorys pôvodnej tribúny. Štadión slúžil Vsesokolským zletom.



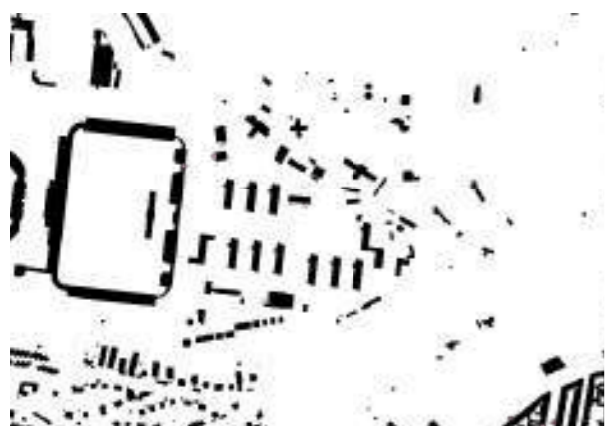
1938_Dostavba Strahovského štadióna, objavujú sa ubytovacie jednotky. Lokalita Strahovských internátov má silnú väzbu na Strahovský štadión



1960 - 1975_Dostavaný celý areál pre potreby Spartakiád. Bloky Strahovských internátov boli postavené v rokoch 1964 - 1965, v čase Spartakiád slúžili ako spartakiádne šatne. Taktiež poslúžili ako útočisko pre obeť záplav.



2020_Súčasný stav_Strahovský štadión chátra. Hracia plocha štadióna je využívaná ako tréningové ihriská futbalistov. Areál študentských internátov funguje dodnes, avšak je morálne zastaralý, rekonštrukcia fasád ktorá prebehla ovplyvnila len energetickú efektívnosť areálu, samotné interiéry blokov a aj verejný priestor ostali nezmenené a nereflektujú súčasné potreby študentov.



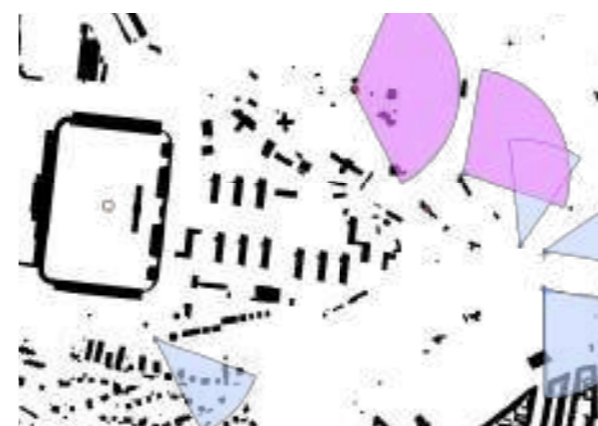
1_Aktívny parter_v lokalite je len veľmi malý podiel aktívneho parteru. Verejným priestorom chýba život, sú v zanedbanom stave, napriek tomu, že v lokalite býva približne 4500 študentov, ktorí môžu predstavovať komerčný potenciál



2_Pamiatková ochrana_Lokalita sa nachádza v ochrannom pásme pamiatkovej rezervácie hl. mesta Prahy. Hranica medzi ochranným pásmom pamiatkovej rezervácie a vlastnou pamiatkovou rezerváciou je vymedzená barokovým opevnením



3_Výška zástavby_Lokalita Strahovských internátov je charakteristická predovšetkým ubytovacími blokmi o podlažnosti 6 NP s výškou rímsy 19 metrov. Strahovský štadión dosahuje podobnú výšku ako bloky. Ostatné stavby malého merítka majú povahu nánosu ktorý vznikol živelne, bez opodstatnenej urbanistickej koncepcie.



4_Výhľadkové body_v dochádzkovej vzdialenosti od ubytovacích blokov je hneď niekoľko významných výhľadkových bodov, z ktorých môžeme pozorovať výhľady na Pražskú panorámu. Jedná sa o najlepšie výhľady na Prahu, je to jedna z najväčších hodnôt lokality.

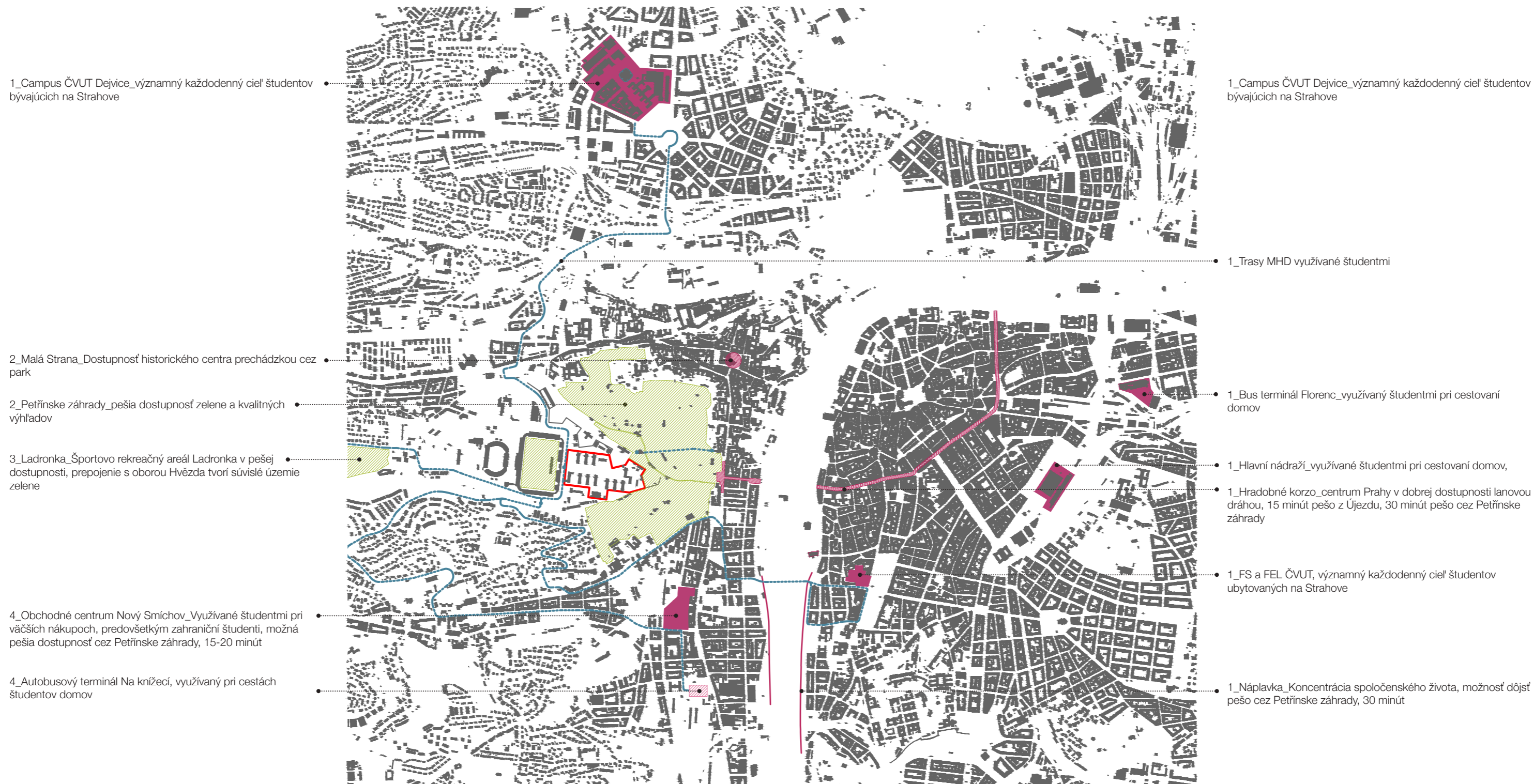


5_Strešná krajina_Lokalita Strahovských internátov je charakteristická plochými strechami typickými pre modernistickú zástavbu. Za hranicou barokového opevnenia môžeme pozorovať zástavbu so šikmými strechami, ktorá nadobúda charakter Malej strany.



6_Trať električky_Schválená električková trať prepojí univerzitný kampus v Dejviciach s obytným kampusom na Strahove. Strahovský kampus sa tak stane dvojčatom dejvického kampusu s obytnou funkciou. Dejvický kampus slúži predovšetkým vzdelávaniu, Strahovský bývaniu a voľnočasovým aktivitám študentov.

Pozitívom električkovej trate bude zvýšenie atraktivity lokality Strahovského štadióna, ktorého budúcnosť je nejasná. Viaceré návrhy študentských prác však preukázali, že je možná



Strengths

- 1_Športovo rekreačný areál Ladronka v pešej dostupnosti
- 2_Plánovaná zastávka električky
- 3_Občianska vybavenosť - Pošta
- 4_Občianska vybavenosť - Potraviny
- 5_Športoviská
- 6_Volná plocha poskytuje priestor pre konanie rôznych akcií
- 7_Menza
- 8_Výhľadový bod
- 9_Výhľady z bloku 10
- 10_Pešia dostupnosť lanovky

Weaknesses

- 11_Pozostatky barokového opevnenia tvoria bariéru, celá lokalita je od severovýchodu izolovaná
- 12_Funkčné využitie, ktoré nijakým spôsobom nesúvisí so študentským životom a nepodporuje funkciu bývania
- 13_Parter Strahovského štadiónu v dezolátnom stave
- 14_Trávnaté plochy bez využitia, voľné priestory vytvorené na princípoch modernistického plánovania nenabádajú k pobytu
- 15_Nevhodné funkčné využitie tvorí bariéru, nepodporuje funkciu študentského bývania, ktorá je v lokalite dominantná, brownfield
- 16_Velkú otvorenú plochu namiesto racionálneho využitia odpovedajúceho umiestneniu na kompozičnej ose celého areálu zaberá parkovisko

Opportunities

- 17_Revitalizácia Masarykovho štadióna by mala na lokalitu zásadný vplyv, areál študentských internátov má na štadión silnú väzbu, viaceré študentské práce preukázali možnosť konverzie štadiónu na bývanie
- 18_Premena voľnej plochy z parkoviska na park by do lokality priniesla krajinný prvok s jasne definovaným účelom a pobytovou kvalitou, možnosť prepojenia s otvoreným priestorom štadióna
- 19_Možné prepojenie lanovky a električky

Threats

- 20_Nevhodná revitalizácia, prípadne ďalšie chátranie štadiónu bude mať na lokalitu negatívny vplyv
- 21_Zvyšovanie počtu zaparkovaných vozidiel, problém súčasných modernistických sídlisk
- 22_Nevhodný charakter zástavby môže narušiť Pražskú panorámu





- 1_Autorská správa
- 2_Referencie
- 3_Riešené územie a stavebný program
- 4_Urbanistický koncept
- 5_Architektonický koncept
- 6_Vizualizácie
- 7_Schwarzplán
- 8_Situácia
- 9_Pôdorysy Bloku
- 10_Rez Bloku
- 11_Fasády Bloku
- 12_Pôdorysy lineárneho objektu
- 13_Rezy lineárneho objektu
- 14_Fasády lineárneho objektu
- 15_Nadhľadová perspektíva

Prečo Strahov ?

Jedná sa o lokalitu s dlhoročnou tradíciou študentského bývania. V súčasnosti ide o internáty s najväčšou kapacitou v Prahe, s dobrou dopravnou dostupnosťou do dejvického univerzitného kampusu ČVUT. Toto pozitívum bude ešte posilnené stavbou električkovej trate z Malovanky.

Merítko modernistického urbanistického celku, ktorému dominuje obrovský Msarykov štadión umožňuje zapojenie nového veľkokapacitného študentského ubytovania do už existujúcej urbánnej štruktúry. Vzhľadom na demografickú prognózu, ktorá predpokladá zvyšovanie počtu nových študentov v nasledujúcej dekáde, a dramatickému nárastu cien nájomného bývania v Prahe za posledných 5 rokov, je nová výstavba veľkokapacitného študentského bývania nevyhnutná.

Lokalita Strahovských internátov je akýmsi kontrastným dvojčatom univerzitnému kampusu ČVUT. Univerzitný campus reprezentujúci štúdium, prácu, mesto, v kontraste so Strahovským areálom, reprezentujúcim bývanie, voľný čas, zeleň. Je pozitívnym paradoxom, že práve tak atraktívna lokalita s dostupnosťou krásnych výhľadov, kvalitnej zelene, a v zásade pešej dostupnosti centra po tak dlhú dobu patrí práve študentom, budúcnosti národa.

Výber konkrétneho miesta.

Na základe analýz som sa rozhodol navrhnúť nové ubytovacie jednotky v mieste "terajších skladov automobilov" Jedná sa o miesto ktoré je v súčasnosti od areálu internátov oddelené plotom, je neprístupné, je zanedbané, na severe ohraničené hradbou barokového opevnenia, ktorá tvorí bariéru v prepojení lokality Strahova s Petřínskymi záhradami a lanovkou, ako veľmi rýchlim a komfortným spojením s centrom Prahy. Práve možnosť prekonať túto bariéru a umožniť pešie prepojenie medzi stanicou lanovky a plánovanou zastávkou električky pri Masarykovom štadióne, ma viedla k návrhu nového bývania práve tu. Otvára sa tak príležitosť vnieť na osu urbanistickej kompozície zakončenú Masarykovým štadiónom urbánne deje.

Urbanistický koncept

Objekt1: Situovaný pozdĺž barokového opevnenia, potvrdzujúci hranicu medzi rôznymi charaktermi prostredia, ktoré toto opevnenie predstavuje. V rámci objektu umožňujem prekonať výškový rozdiel medzi lokalitami Strahova a Petřínskymi záhradami. Objekt je od hradby odsadený, čo umožňuje zachovať súčasnú zeleň, objekt tak nebude narúšať pamiatkovo chránenú hradbu a pri pohľade z predpriestoru Štefánikovej hviezdárne ostane čiastočne ukrytý za vegetáciou. Tiež sa tým umocní vnem z prekonávania hranice medzi 2 rôznymi charaktermi.

Objekt 2: Vzniká dostavbou súčasného bloku 11, ktorý je nevhodným zakončením urbanistickej osy a mení ho tak na bodovú stavbu s vnútroblokom. Vzniká tak typ priestoru, ktorý je kontrastný voči priestorom vzniknutým na princípoch modernistického urbanizmu. Uzavretý charakter priestoru vnútrobloku nabáda k pobytu, čo je vlastnosť, ktorá nedefinovaným voľným priestorom medzi jednotlivými blokmi nabádajúcimi viac k pohybu chýba. Stavba sa tak stáva akýmsi epicentrom študentského života na Strahove, prináša do lokality živý parter v podobe reštaurácie, hospody, knižnice so študovňou a nájomného priestoru (holičstva). Vnútroblok dáva priestor rôznym aktivitám, ako napríklad letné kino a podobne.

Požadovaná minimálna kapacita 940 lôžok bola odvodená na základe analýz referenčných projektov, jej cieľom je vnieť do návrhu ekonomickú zmyslupnosť.

Charakteristika bodového objektu

Hlavný vstup s recepciou je situovaný v 1NP rekonštruovanej budovy bloku 11, naväzuje na priamočiary pohyb po ose urbanistickej kompozície. Hneď vedľa je umožnený priechod budovou do vnútrobloku. v 1.NP rekonštruovanej budovy sú umiestnené 2 gastro prevádzky, hospoda a reštaurácia. Ich riešenie je navrhnuté s cieľom prepojiť priestor vnútrobloku s predpriestorom rekonštruovaného bloku 11. V 1.NP dostavovanej časti sa nachádza nájomný priestor (holičstvo), obchod s potravinami a knižnica so študovňou.

V 2. - 5. NP sú jednotlivé ubytovacie jednotky, doplnené o zdieľané priestory. Ubytovacie jednotky v rekonštruovanej časti sú prístupné z chodby, jednotky v dostavovanej časti sú prístupné z pavlačí. rekonštruovaný objekt s novými časťami kompozične prepájam nástavbou jedného podlažia, ktoré dodáva objektu dôležitosť epicentra študentského života v rámci lokality. V tomto podlaží je umiestnené fitness s panoramatickými výhľadmi.

Charakteristika lineárneho objektu

Objekt má 2 vstupy, viditeľné skrz priehľady z vnútrobloku bodového objektu. Skrz priehľad je viditeľné tiež schodisko umožňujúce prekonať výškový rozdiel tvorený hradbou opevnenia.

Lineárny objekt má čisto obytnú funkciu, v snahe nenašovať význam bodového objektu ako epicentra lokality. V 1.NP sa okrem ubytovacích jednotiek nachádzajú recepcia, priestory pre parkovanie bicyklov, prevádzkové zázemie internátu, spoločenské priestory a v suteréne navrhujem parkovacie garáže. Kapacitu garáže navrhujem väčšiu než je na základe PSP predpísané minimum, z dôvodu zaplnenia voľného priestoru na urbanistickej ose autami, čo bráni veľkorysejšiemu využitiu tejto plochy.

Charakteristika ubytovacích jednotiek

Ubytovacie jednotky sú navrhnuté s cieľom rozšíriť súčasnú typológiu ubytovacích jednotiek, ktorá nezodpovedá súčasným štandardom. Umiestnenie spoločného hygienického zázemia a kuchyne na jednom podlaží, ktoré zdieľa približne 50 študentov je dnes už neakceptovateľné. Taktiež absencia 1 lôžkových jednotiek nezodpovedá súčasným trendom. Práve nutnosť zdieľať izbu s neznámym človekom odrádza väčšinu študentov, ktorí sa rozhodnú pre ubytovanie v podnájme. V súčasnosti, keď do Česka prichádza študovať množstvo zahraničných študentov, často z rozdielnych kultúr, je zdieľanie priestoru na tej najintímnejšej úrovni problematické.

Navrhujem 3 hlavné typy ubytovacích jednotiek.

1_individuálna jednotka_malý priestorový komfort, hygienické zázemie a kuchynka zdieľaná s jedným študentom

2_individuálna jednotka_vyšší priestorový komfort, kuchynka a hygienické zázemie je súčasťou jednotky

3_zdieľaná jednotka_hygienické zázemie a kuchynku s priestorom pre stolovanie zdieľajú štyria študenti, vzniká tak bunka, ktorej cieľovou skupinou sú študenti, ktorí uprednostňujú sociálny kontakt nad individuálnym bývaním.

Charakteristika konštrukcie objektov

Štandardizácia a množstvo ubytovacích jednotiek umožňuje výhodne použiť prefabrikovaný železobetónový konštrukčný systém, ktorého výhodou je rýchlosť výstavby, ktorá je žiadúca vzhľadom na naplnenú kapacitu internátov, a taktiež vzhľadom na to, že rekonštrukciou bloku 11 na istý čas znížime už súčasnú nedostatočnú kapacitu. Z rovnakých dôvodov používam na oboch objektoch modulovú fasádu s protipožiarnou ochranou (systémové riešenie Schueco).

Referencie

Grønneviksøren_Dánsko
Autor_ 3RW Arkitekter

Rozloha: _0,9 Ha
Kapacita:_750
Hustota:_833/Ha

_Dobry typologický mix ubytovacích jednotiek



Basket Housing_Francúzsko
Autor_ Ofis Arhitekti

Rozloha: _0,22 Ha
Kapacita:_192
Hustota:_872/Ha

_Racionalita, opakovanie jedného princípu



Odense_Dánsko
Autor_ CF. Moller

Rozloha: _0,77 Ha
Kapacita:_250
Hustota:_324/Ha

_Využitie fasády umiestnením komunikácií do stredy dispozície, spoločné priestory



Delft_Holandsko
Autor_ Mecanoo

Rozloha: _0,55
Kapacita:_186
Hustota:_338/Ha

_Štandardizácia jednotiek umožňujúca prefabrikáciu a urýchlenie výstavby, rýchla saturácia potreby bývania



Erasmus campus_Holandsko
Autor_ Mecanoo

Rozloha: _0,34 Ha
Kapacita:_281
Hustota:_823/Ha

_Minimálne dimenzie vnútrobloku



Rožna dolina_Slovinsko
Autor_ Ivan Štrukelj, Edo Ravnikar

Rozloha: _6,7 Ha
Kapacita:_3150
Hustota:_470/Ha

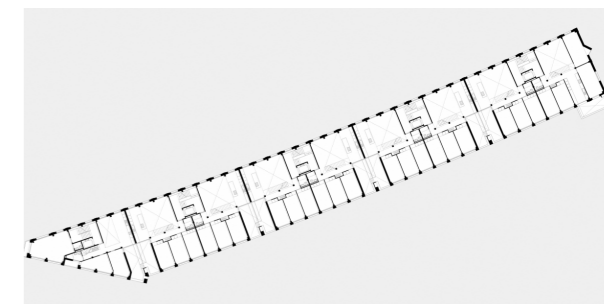
_Modernistický urbanizmus, balkóny majú zásadný vplyv na život v areáli



Rosengarten areal_Zurich
Autor_ Scheidegger Keller

Rozloha: _0,42 Ha
Kapacita:_130
Hustota:_309/Ha

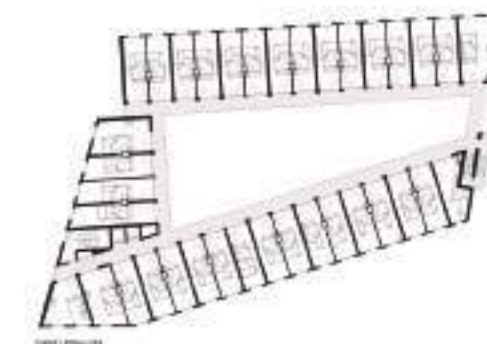
_Linearita, dôraz na zdieľané priestory, ktoré sú dvojpodlažné



Sant adria de Besos_Barcelona
Autor_ MDBA + Pollo

Rozloha: _0,3
Kapacita:_191
Hustota:_636/Ha

_Prístupnosť jednotiek z pavlače vo vnútrobloku





• Parkovisko nie je adekvátne využitie pre monumentálnu urbanistickú osu

• Hradba barokového opevnenia tvorí bariéru v území

• Kvalitná zeleň v podobe dospelých stromov

• Zakončenie kompozičnej osy nie je adekvátne jej monumentálnosti

• Drobné priemyselné stavby sú v areáli študentského bývania nežiadúcim votrelcom

1_Řiešené územie
_rozloha: 2,25 Ha
_Súčasná hustota osídlenia celého areálu: 410/Ha

2_Definícia programu: Analyzované projekty študentského bývania vykazujú zásadne vyšší počet lôžok v pomere k rozlohe areálu, avšak takéto porovnanie nemusí byť správne vzhľadom na rozdielne pomery v území (hustota zástavby, výška zástavby, urbanistické regulatívy etc.). Z toho dôvodu považujem za smerodajné údaje súčasnú hustotu osídlenia Strahovského areálu (kde je ale značný priestor pre ďalší rozvoj), a hustotu osídlenia areálu Rožna dolina (Ljubljana, Slovinsko_470/Ha), v ktorom už priestor pre ďalší zásadný rozvoj nie je, a podobne ako Strahovský areál vznikol na princípoch modernistického plánovania. Na základe definovanej hustoty osídlenia a rozlohy riešeného územia je definovaný program študentského bývania s kapacitou 1000 - 1050 lôžok, doplnený o funkciu stravovania a možnosti trávenia voľného času, nakoľko súčasné kapacity týchto zariadení pri takomto navýšení počtu študentov nebudú dostatočné.



• Plánovaná električka podporí životaschopnosť urbanistickej osy

Stanica lanovej dráhy

• Pešia cesta vedúca na Újezd je často využívaná

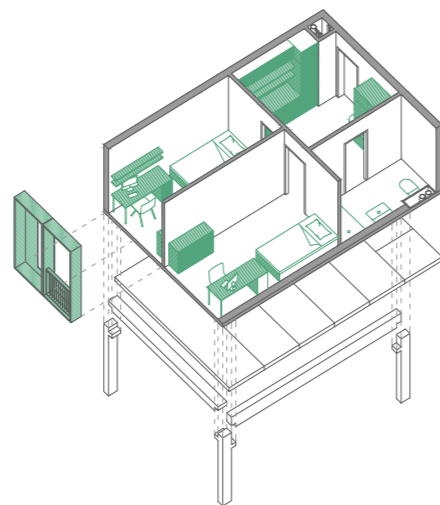
1_Na križení peších ciest navrhujem dom s vnútroblokem, ktorý vzniká dostavbou súčasného bloku 11, z ktorého ponechávam nosnú konštrukciu. Priestor vnútrobloku, nabádajúci k pobytu, je akýmsi kontrastom voči okolitým otvoreným priestorom nabádajúcich k pohybu. Vnútroblok sa stáva epicentrom študentského života.

2_Lineárny dom sleduje tvar barokového opevnenia, v rámci svojej hĺbky umožňuje prekonať výškový rozdiel tvorený hradbou, sprístupňuje stanicu lanovky priamo z areálu internátov

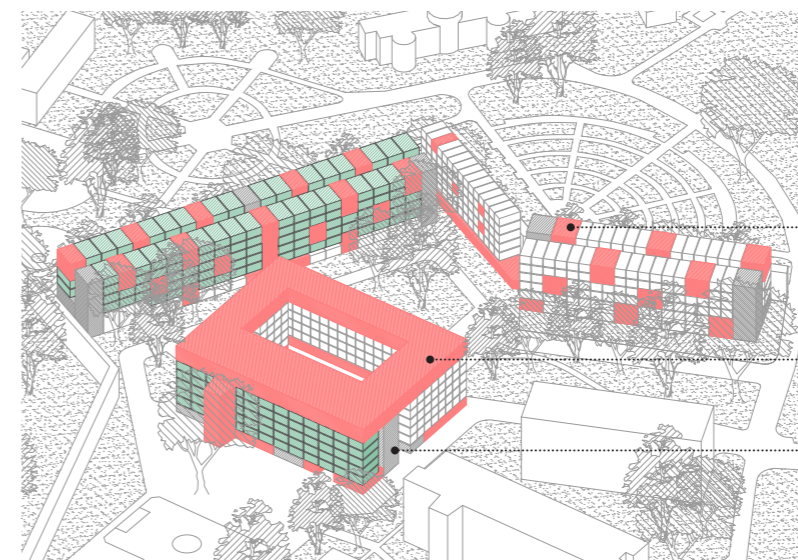
Schéma architektonického konceptu

Ubytovacia jednotka A

_bývam individuálne
 _kuchynku (uvariť si čaj, kávu, prihriať jedlo v mikrovlnke) a kúpeľňu zdieľam s 1 študentom
 _minimálny priestorový komfort
 _utilitárnosť, uspokojenie základných potrieb
 _socializujem sa v zdieľaných priestoroch na chodbe, keď mám náladu študovať s priateľmi v študovni, dať si spoločnú večeru v kuchyni, hrať playstation v obývačke



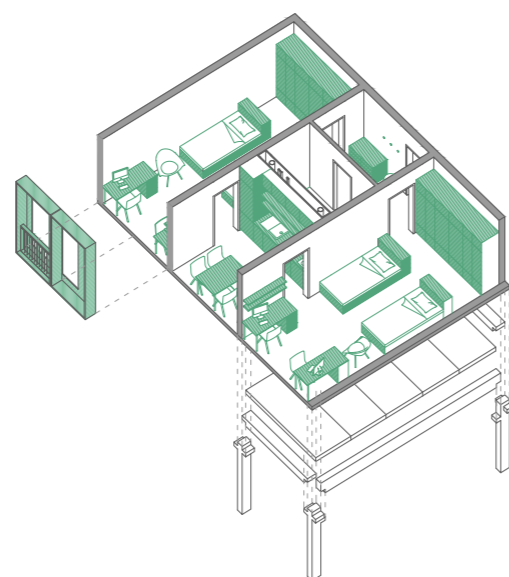
Umiestnenie v rámci celku



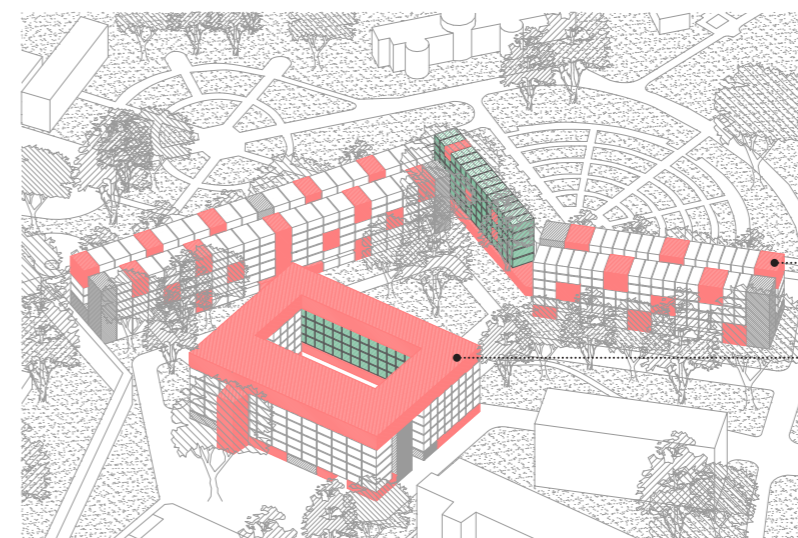
- Zdieľané priestory
- Komerčné priestory
- Komunikácie a prevádzkové zázemie

Ubytovacia jednotka B

_chcem sa socializovať na úrovni úzkej komunity priateľov
 _zdieľam izbu s 1 študentom
 _Kuchynku a kúpeľňu zdieľame 4, môžeme si pripraviť jedlo a spoločne ho zjesť pri otvorenom francúzskom okne, prípadne si dať kávu na pavlačí



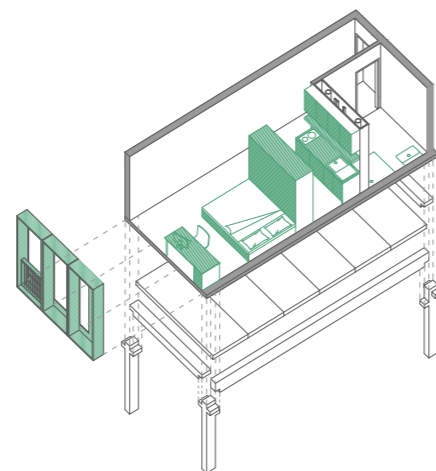
Umiestnenie v rámci celku



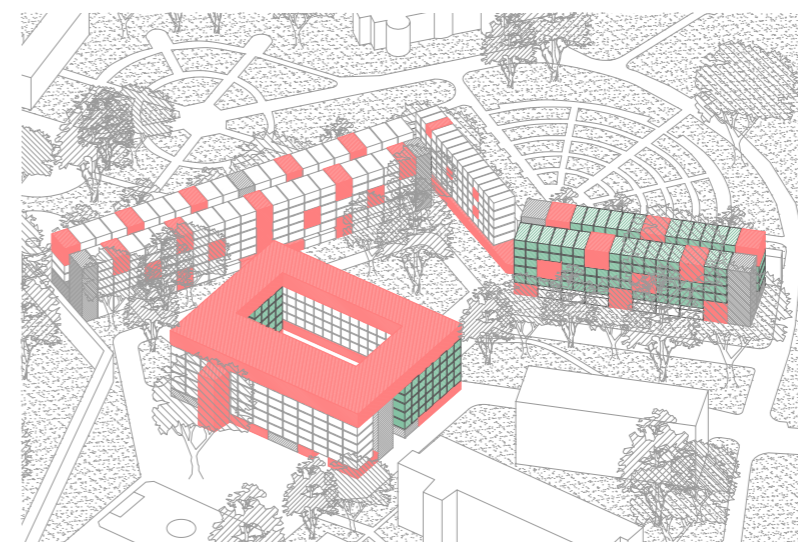
- Výhľady na Prahu
- Výhľady na Prahu

Ubytovacia jednotka C

_s nikým sa nechcem deliť o nič, bývanie, kuchynku aj kúpeľňu mám len pre seba
 _mám partnerku/partnera a chceme bývať spolu, kde nás nebude nikto rušiť
 _socializujem sa v zdieľaných priestoroch na chodbe, keď mám náladu študovať s priateľmi v študovni, dať si spoločnú večeru v kuchyni, hrať playstation v obývačke



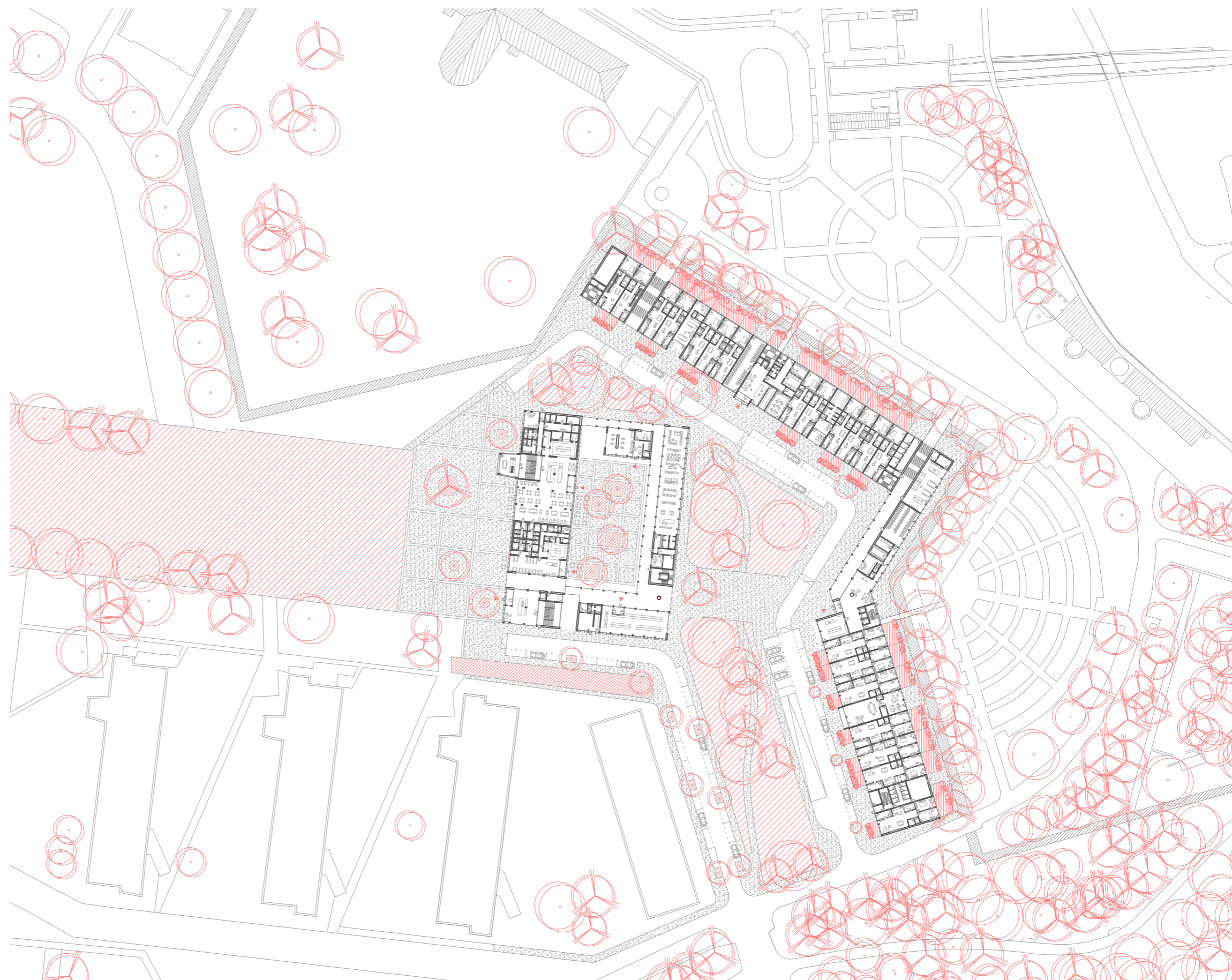
Umiestnenie v rámci celku



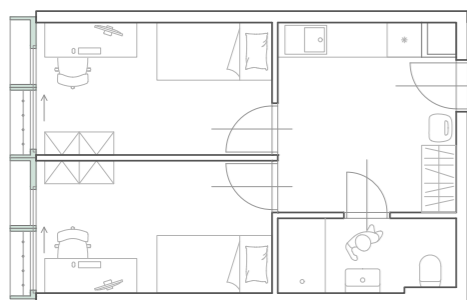






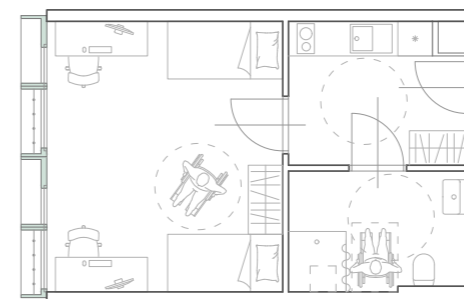


Celková kapacita návrhu _1008 lôžok



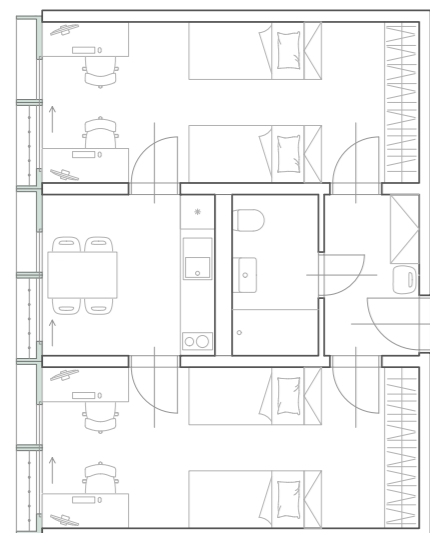
Ubytovacia jednotka A

_izba	_ 9,4 m ²
_kuchynka	_ 7,67 m ²
_kúpeľňa	_ 4 m ²
_celkový počet	_230



Ubytovacia jednotka bezbariérová

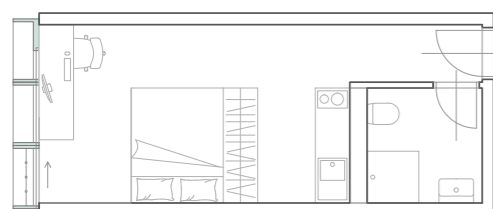
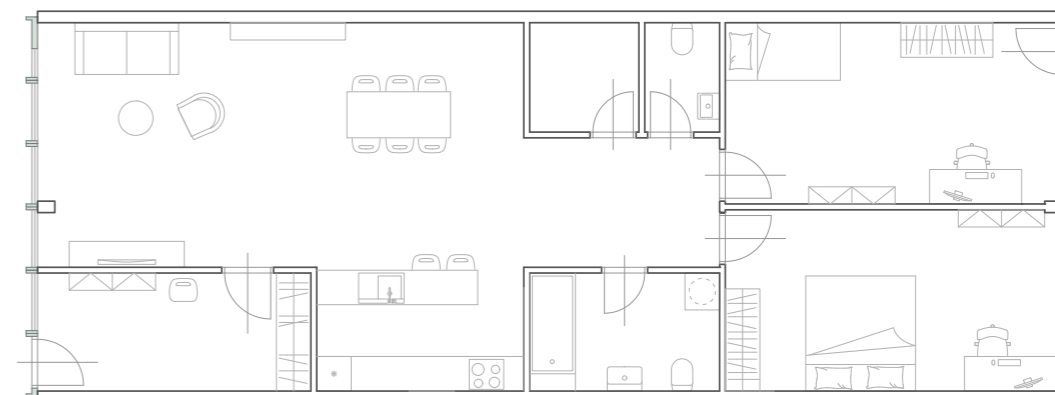
_izba	_ 19,2 m ²
_kuchynka	_ 5,6 m ²
_kúpeľňa	_ 6,3 m ²
_celkový počet	_50



Ubytovacia jednotka B

_izba	_ 16,6 m ²
_kuchynka	_ 6,7 m ²
_kúpeľňa	_ 4,2 m ²
_zádverie	_ 4,6 m ²
_celkový počet	_50

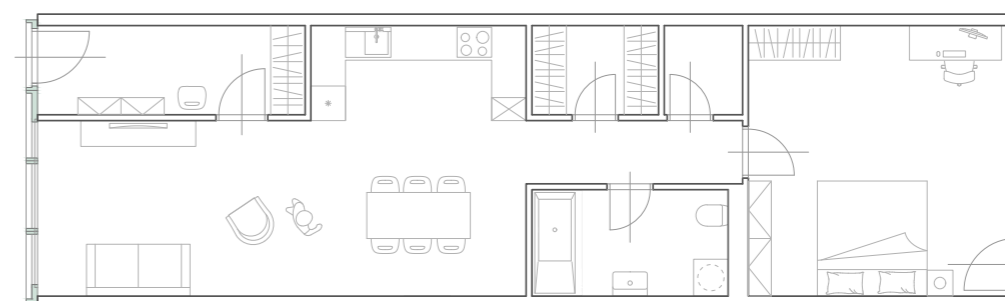
Byt 1 _ 113 m²
_celkový počet _7



Ubytovacia jednotka C

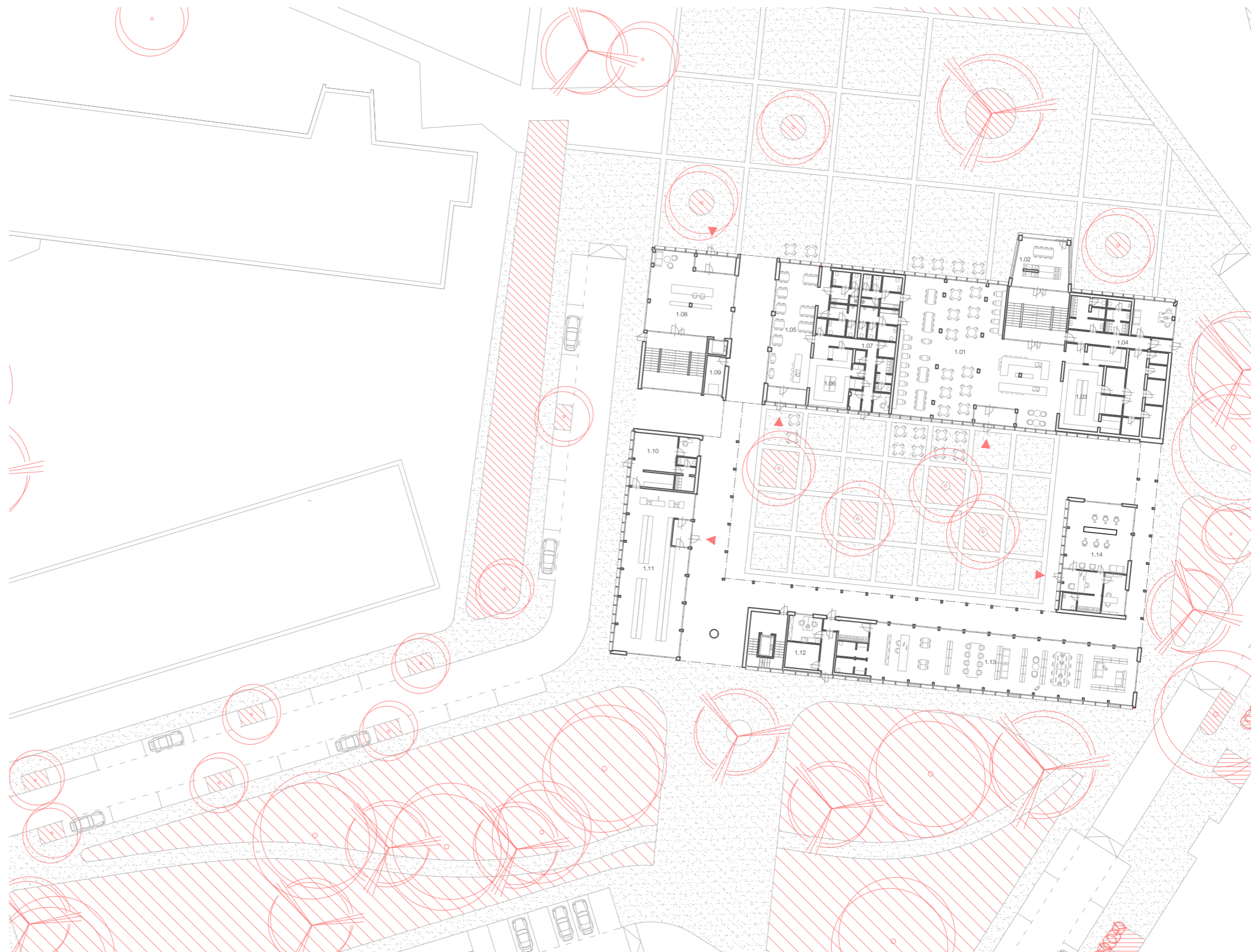
_izba	_ 16,8 m ²
_kúpeľňa	_ 4 m ²
_celkový počet	_212

Byt 2 _ 80 m²
_celkový počet _11





- 1.01_reštaurácia
- 1.02_spoločná kuchynka v medziposchodí
- 1.03_varňa reštaurácie
- 1.04_zázemie reštaurácie
- 1.05_bistro
- 1.06_kuchyňa bistra
- 1.07_zázemie bistra
- 1.08_recepcia
- 1.09_bankomat
- 1.10_sklad
- 1.11_potraviny
- 1.12_zázemie knižnice
- 1.13_knižnica so študovňou
- 1.14_nájomný priestor - holičstvo





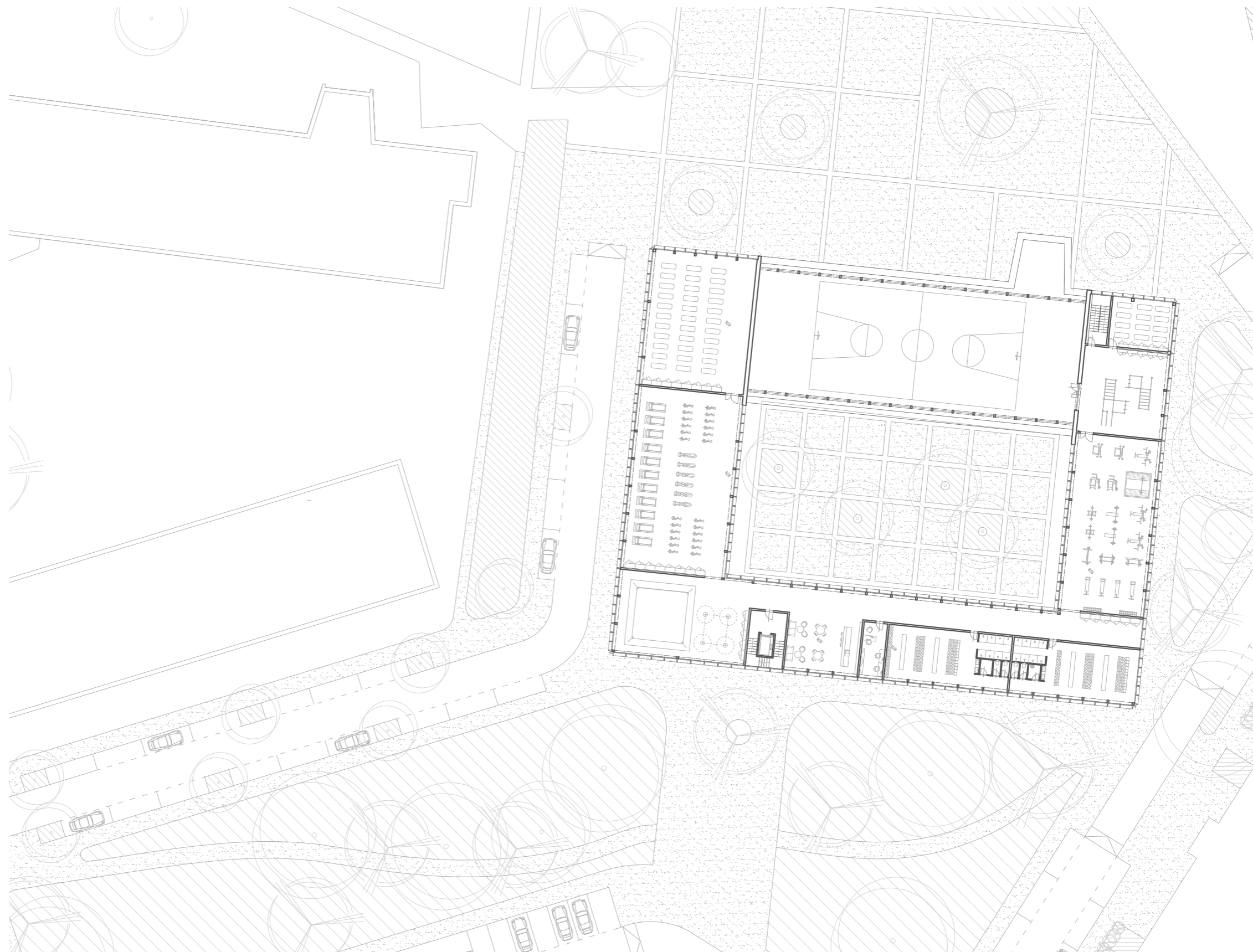
- 2.01_spoločná obývačka
- 2.02_spoločná kuchynka
- 2.03_letná kuchynka na pavlačí
- 2.04_upratovacia komora





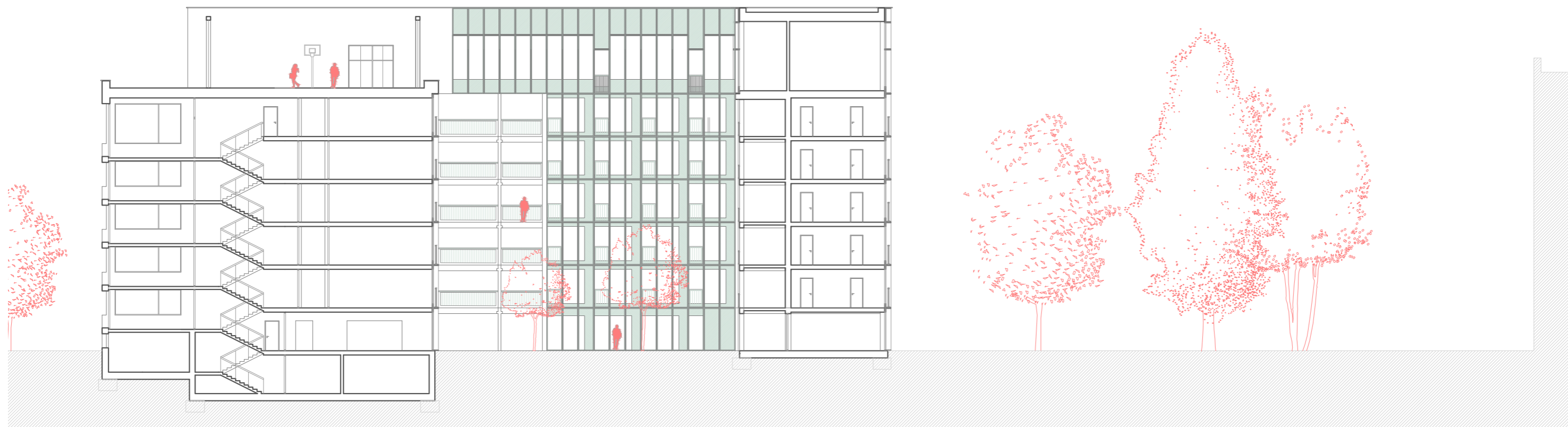
- 6.01 _spoločná obývačka
- 6.02 _spoločná kuchynka
- 6.03 _letná kuchynka na pavlačí
- 6.04 _upratovacia komora
- 6.05 _práčovňa





Blok

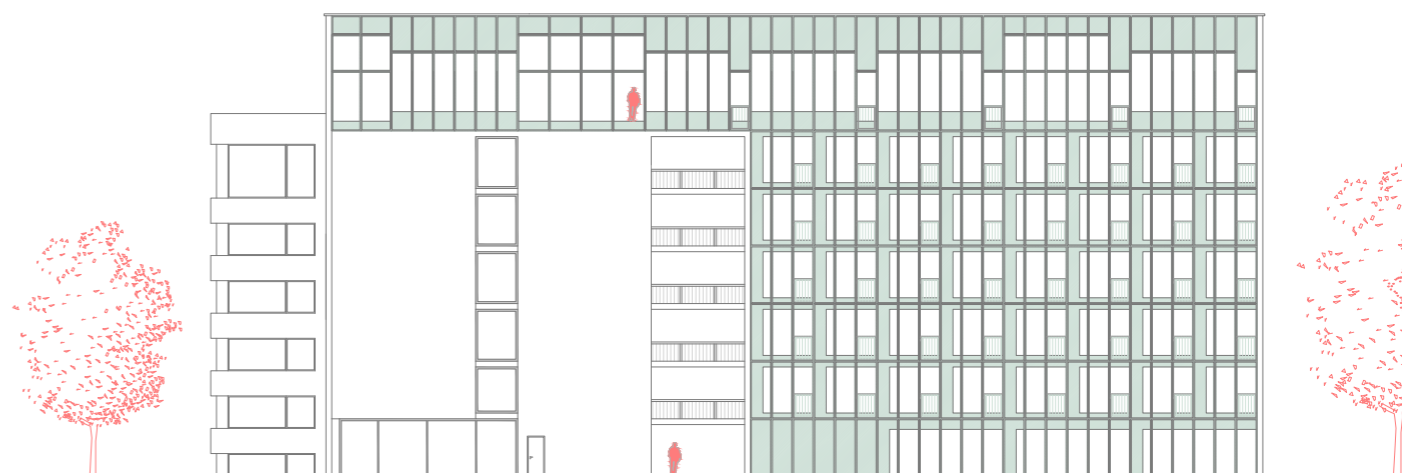
_pričný rez



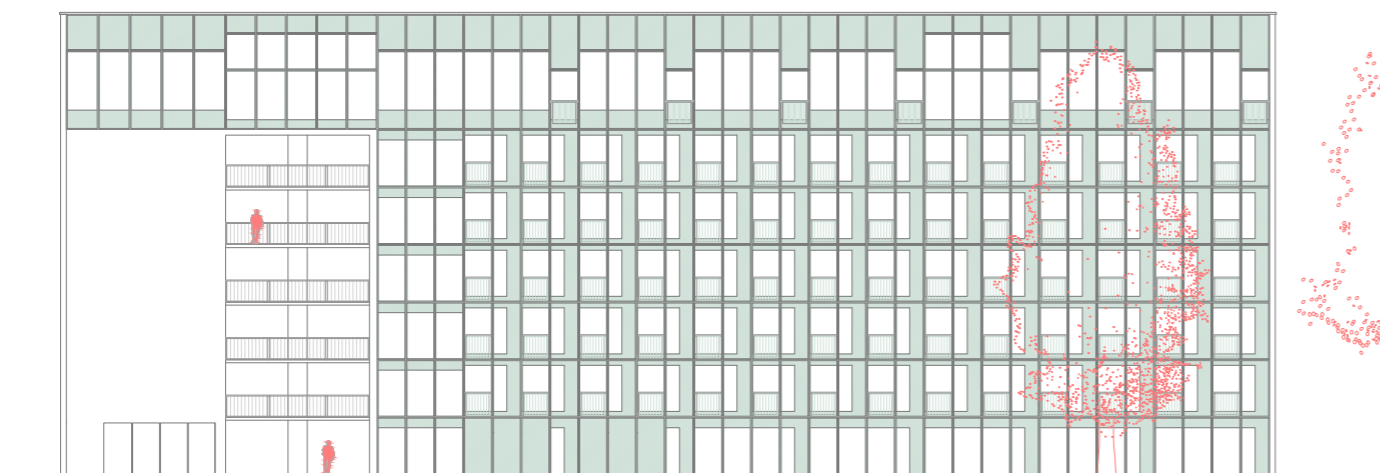
_pohľad západný



-pohľad južný



_pohľad východný



-pohľad severný





- 1.01_techické zázemie
- 1.02_spoločenská miestnosť
- 1.03_odkladanie bicyklov
- 1.04_recepcia
- 1.05_office
- 1.06_sklad čistého prádla
- 1.07_sklad špinavého prádla
- 1.08_sauna
- 1.09_nájomný priestor_traifika
- 1.10_zasadacia miestnosť študentského klubu
- 1.11_techické zázemie

