



BYDLENÍ V KONTEXTU HISTORICKÉHO JADRA CHEBU

Tématem diplomové práce je bydlení v historickém jádru města Chebu. V této diplomové práci se práce zaměřuje na jedno místo v okolí českého hradu v ulici Křížovnická, kde navazuje na historii této lokality a snaží se svým projektem vytvořit pro svůj návrh novou moderní využití tohoto prostoru. Výsledkem práce je snoubení stávajících prvků pro bydlení a podzemní parkování a komerčních prostorů. Tato práce se tedy snaží navázat s moderním a obživuje přirozeně na historii této lokality a snaží se vytvořit v jednom architektonickém návrhu. Návrh přímo reaguje na tradici v rámci historického jádra, a to z pohledu. Práce se snaží v seřazení částí historického jádra v ulici Cheb, v blízkosti českého hradu. V urbanistickém řešení se s ohledem na dlouhodobé zúčastnění řešení území a analýzu historických map nepočítá s úpravou geometrie stávajícího stavu a 19. století. Pro urbanismus byl použit výhled měřící koprování historických částí a parcel – novým klíčem se stalo vytvoření nové stavby s aplikací funkčních částí hradu. Díváním hradu dává jasný obrys na historické obdivky a součástí s domovním historickým jádrem – hradem Cheb. Návrh doplněje a respektuje stávající zástavbu. Celý návrhový proces byl prováděn s ohledem na identitu místa, měřící a identifikaci genia loci. Projekt je propojen s minulostí, ale zároveň je viditelný pro život v současné době.

Návrh se skládá ze dvou částí: z projektu označeného jako „dům A“ a „dům B“. Z hlediska urbanistického se vyvíjí nová ulice, která propojuje ulici Křížovnickou s úbočím náměstím a zároveň ovlivňuje ulici, která spojuje ulici s komunikací a jedním prostranstvím. Hmoty zaplňují neobčasný blok. Hmoty jsou přímým prostranstvím. Projekt se v ulici Mlýnské zachovává partnerské a přátelské podíly stávajících obličejů venkovských stří. Snoubí stávající funkční historické jádro na jedné straně a to na podzemní parkování, živý park, bytový a nábožní náhled na zelené území. Dům A má lineární charakter. Linie se zabíjí na své straně. Jedná se o společenství domů. Právě je zohledněno, uliční jako společenské prostranství je atypicky umístěno do hlavního fasády směrem do ulice Křížovnické pro svažující orientaci pozemku. Dům A navazuje na sloupovou fasádu přehledně stavby zrcadlí budovy. Dům respektuje výšku okolní zástavby má 11 podzemní, 2 nadzemní podlaží a na rohu čtyřpatrovou věž (2 podlaží). Park je komerční, určený na provozní obchody, nebo služby. V rohu se nachází kavárna a rychlý občerstvení, v podzemí má parkovištní kvart. Také je zde multifunkční místnost, která se může provozovat jako koncertní místnost nebo místo služeb pro rozdílné jako místnost společensko-sestřivá.

Fasáda je ořivná, je to dlouhá zeď, občas perforovaná. Východy do budovy v ulici Křížovnické jsou schované do bočních stěn a neruší kontrastní se stávající stěnou. Jedné stěny hradu navazuje keramická podlažní zeď, jsou její obložení, ově průchody, které se táhnou skrz blok na Janákové náměstí. Hmoty domů A, usakuje o půl podlaží nahoru kvůli svažující terénu. V této části hmoty jsou umístěny byty. V návrhu je dům rozdělený na 3 části ve vřechlých patrech co-housing: veřejná parkovištní, podzemní parkování a podzemní kavárna se zázemím pro osobní bytoveny. Otvřít prostor je flexibilní, ukuleno je pouze kuchyňské jádro. Přístěň je jen naznačena, není uzavřena a nemá další dveře – to je z toho důvodu, že obývání prostoru je jakýmsi filmem mezi sousedními a vespříjem. Je vyměněna zosvětlující přístěň, má možnost se zavřít pro 2 byty nebo napak otevřít se pro všechny. Také v určité části je umístěn 1 byt s atypickou příležitostnou dispozicí, která bytovou typologii jsou staršími byty pro rodiny, byty pro páry a pro velké rodiny. Je zde široká škála nabídky rozličných a charakterů bytoven pro budování rezidenční. V posledních patrech je jediný luxusní apartmánový byt, má také příležitostnou dispozici, ve čtvrtém patře je klidové zázemí (kavárna a stělné pokojky), a nahle v patřím patře – zóna společenská – prostorný obývací pokoj s atriem.

Dům B je kompaktnější hmota, má jedno komunikační jádro. Dům má pouze 3 nadzemní podlaží a navazuje na sloupovou fasádu stávající budovy. Původní prázdné z ulice Křížovnické do ulice Mlýnské je zachován. Stejně jako dům A, má jediné podzemní podlaží, jen místo rampy má výtah pro auta. V parku jsou umístěny obchody nebo jiné služby, místnost pro odpad, kolárna apod. V druhém a třetím podlaží je pouze bydlení. Každý byt má buď balkon, nebo balkon. Fasáda je takéž ořivná. Stěny jsou zelené, porostlé. V návrhu se podílí i výtahové šachty.



schwarzplan 1:10000

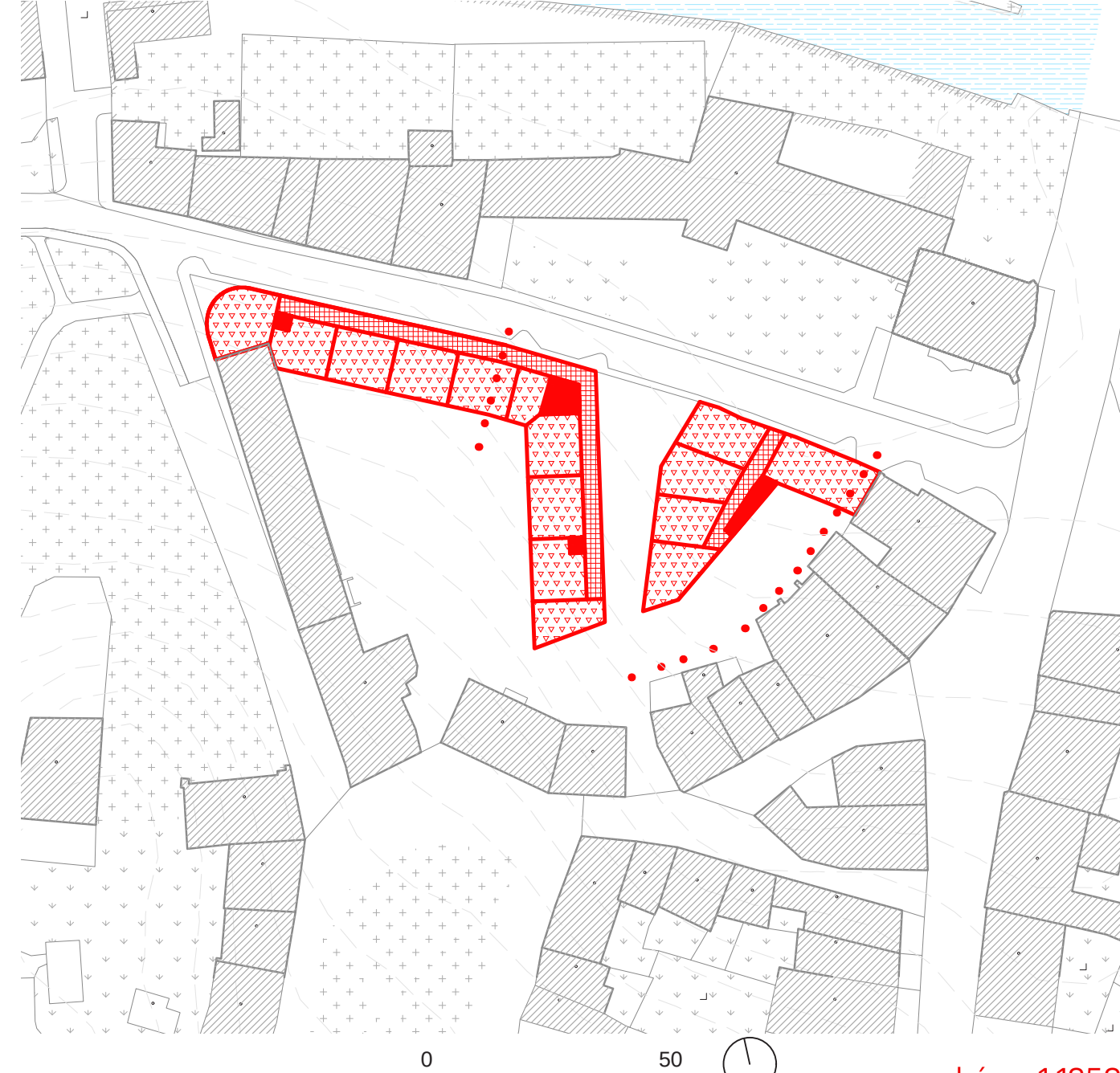
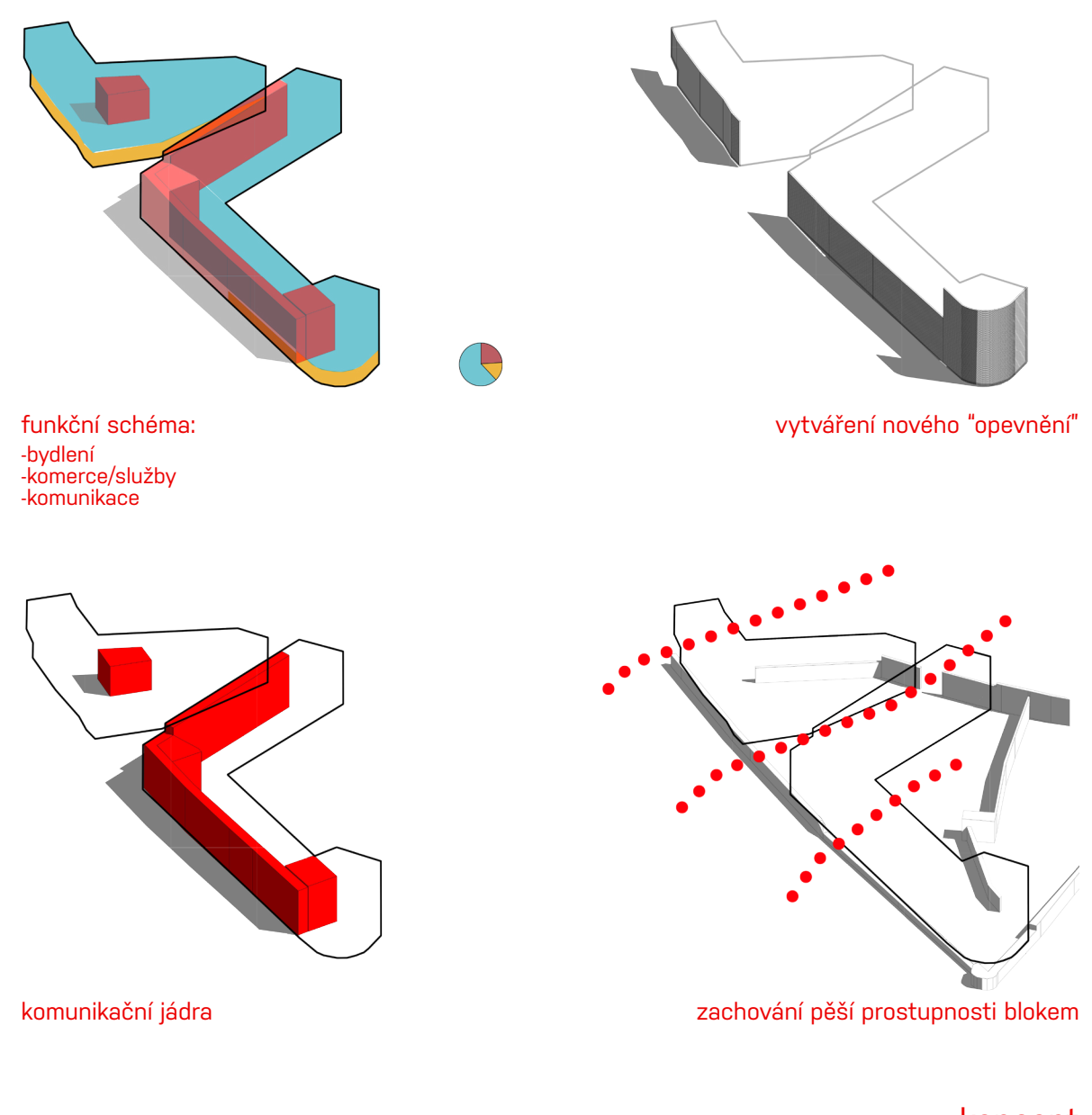
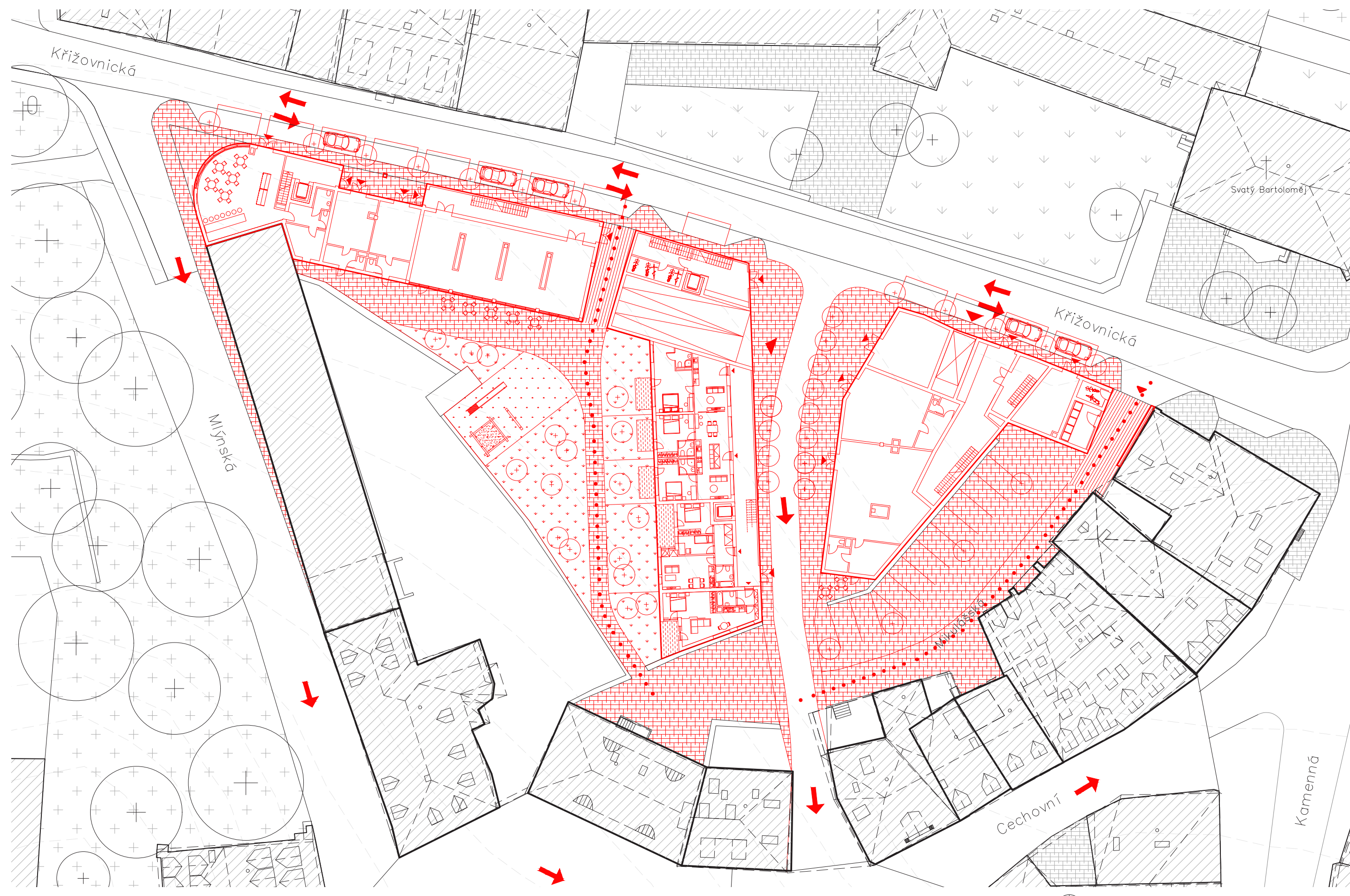


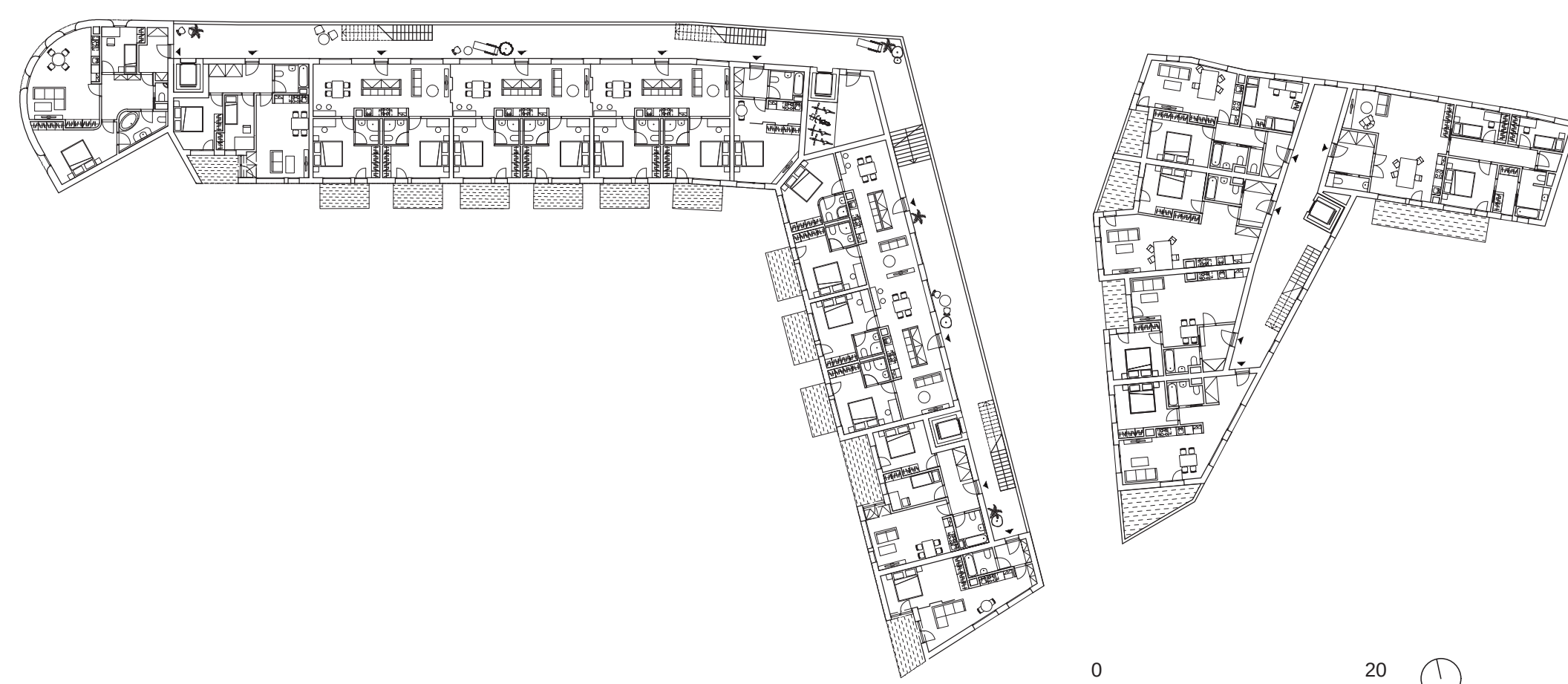
schéma 1:1250



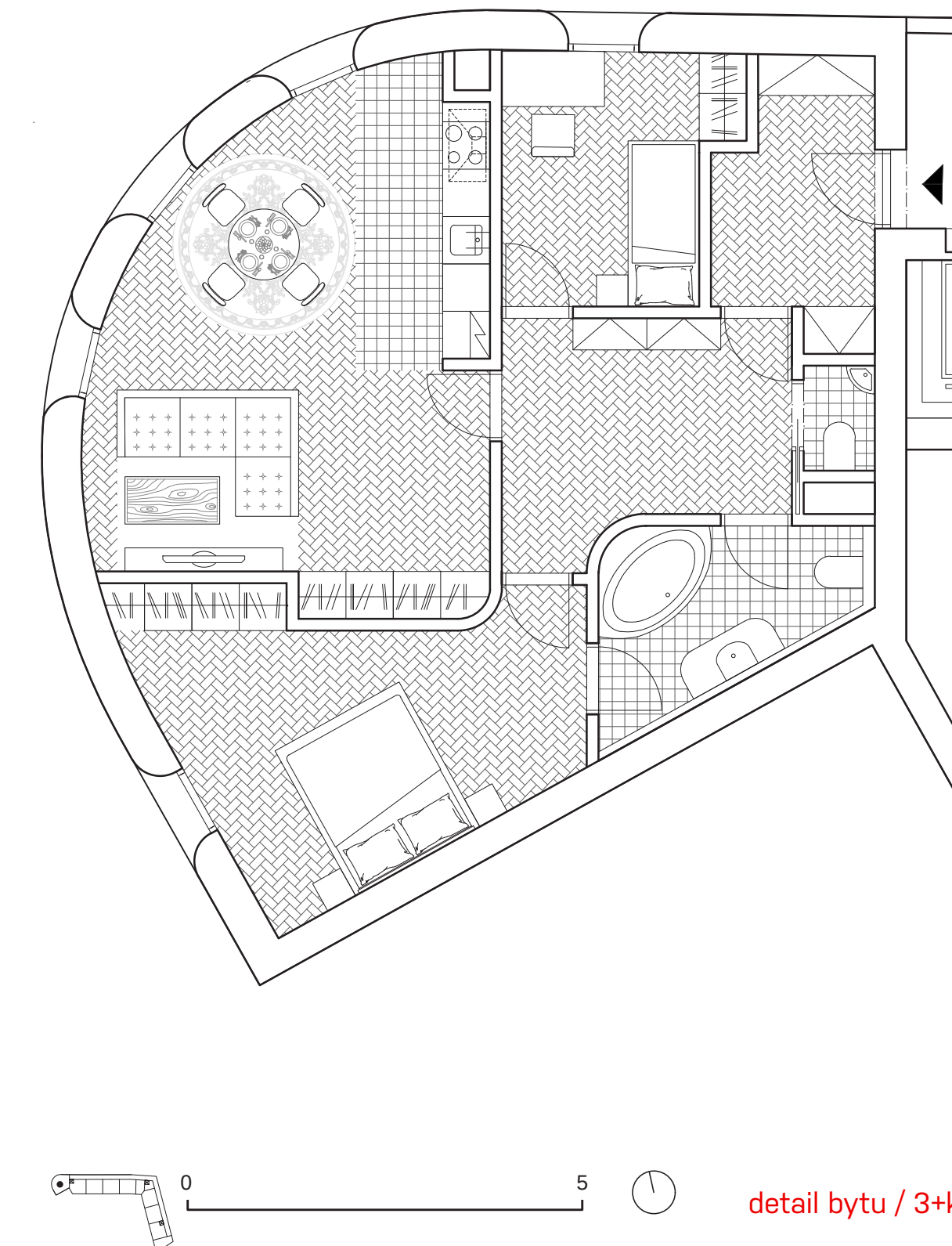
funkční schéma: bydlení, komerční, služby, komunikace
vytvoření nového "opevnění"
komunikační jádra zachování péči průstupnosti blokem
koncept



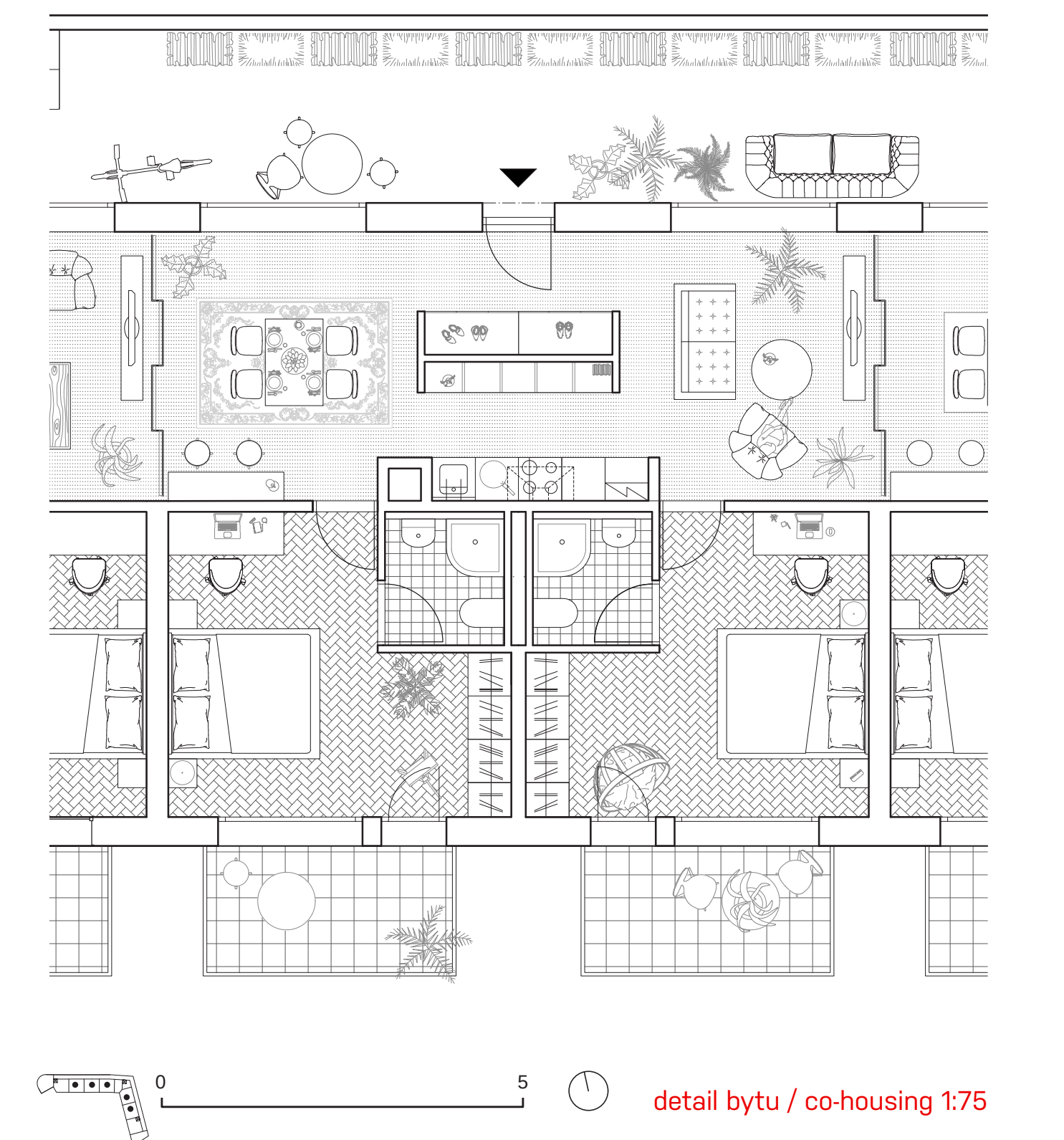
situace 1:400



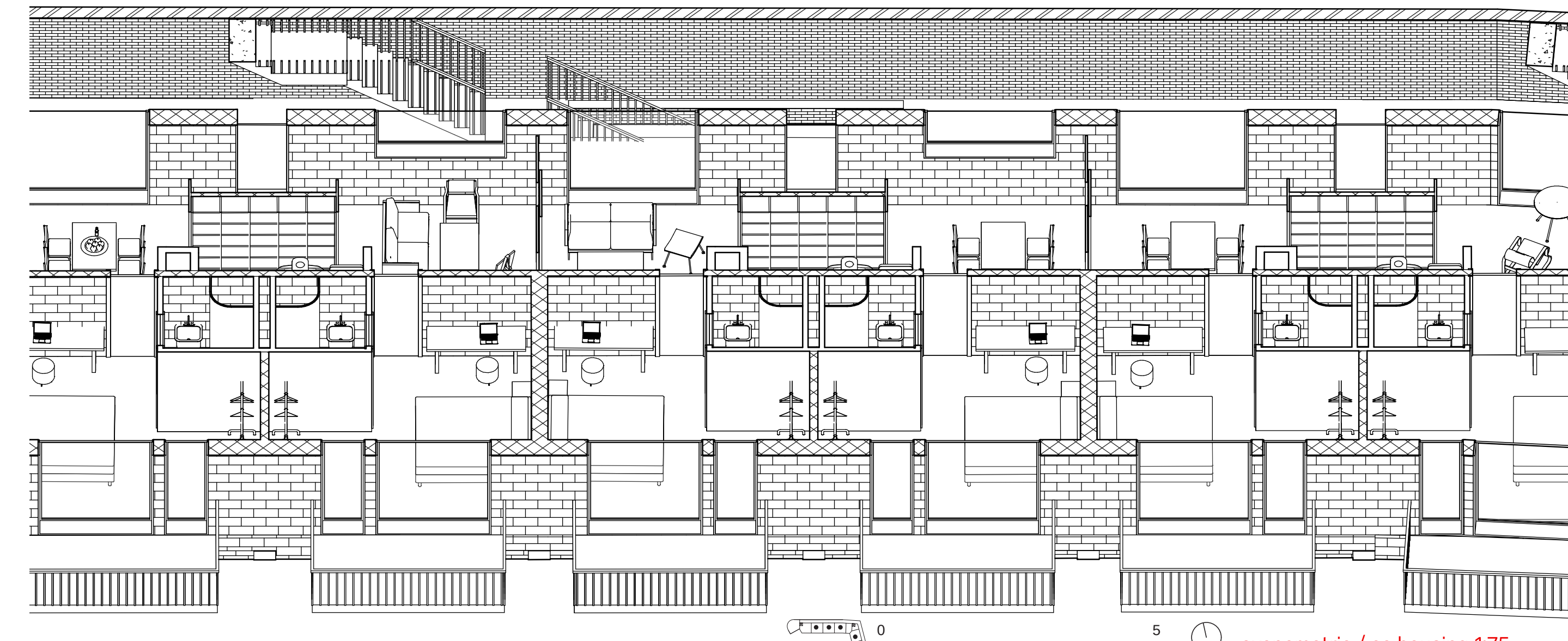
typické podlaží 1:400



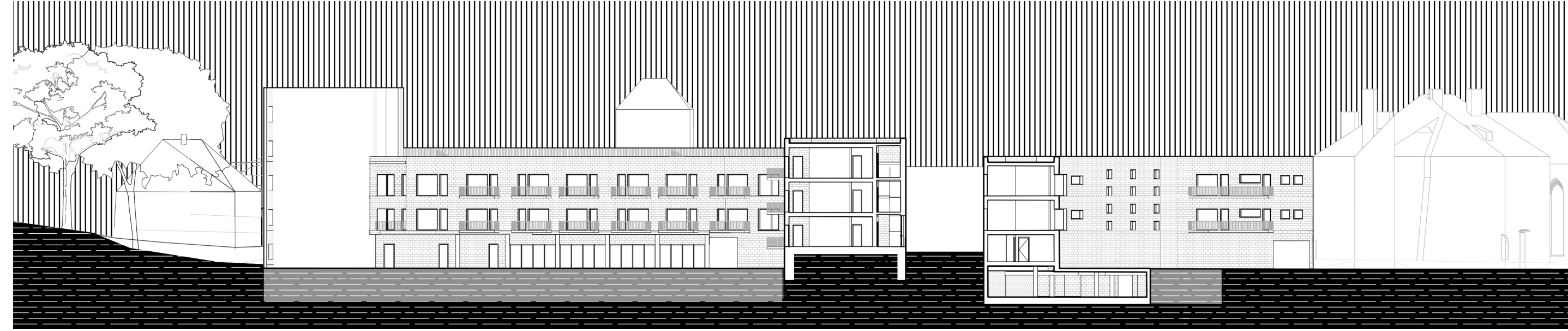
detail bytu / 3+kk 1:75



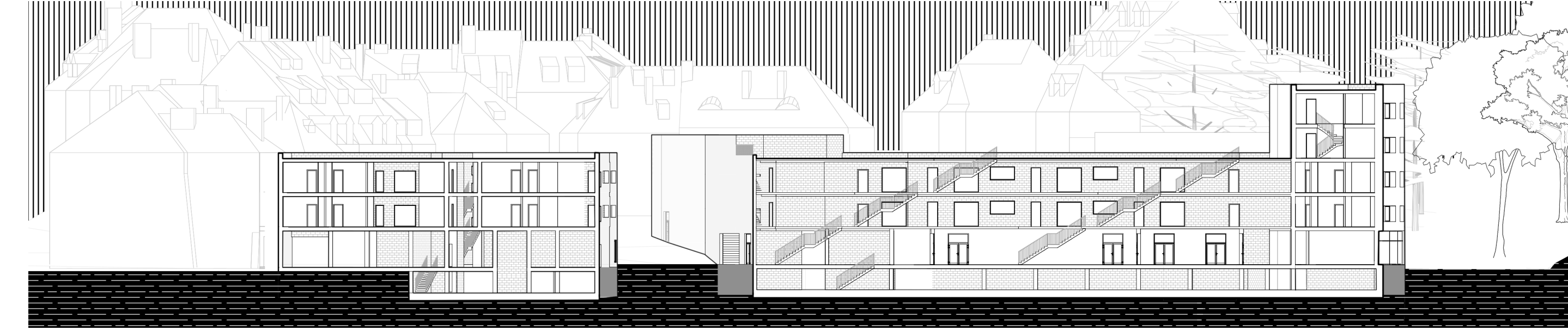
detail bytu / co-housing 1:75



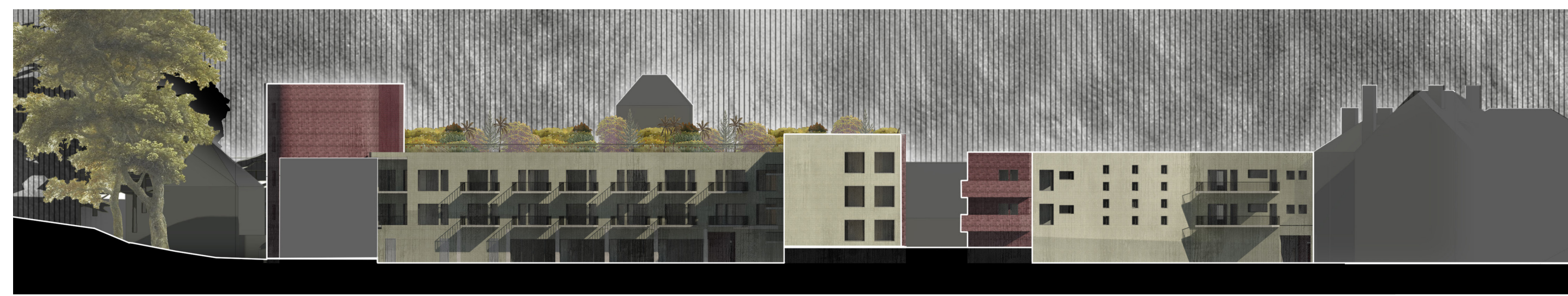
axonomie / co-housing 1:75



řez příčný 1:400



řez podélný 1:400



pohled jižní 1:400



pohled severní 1:400

