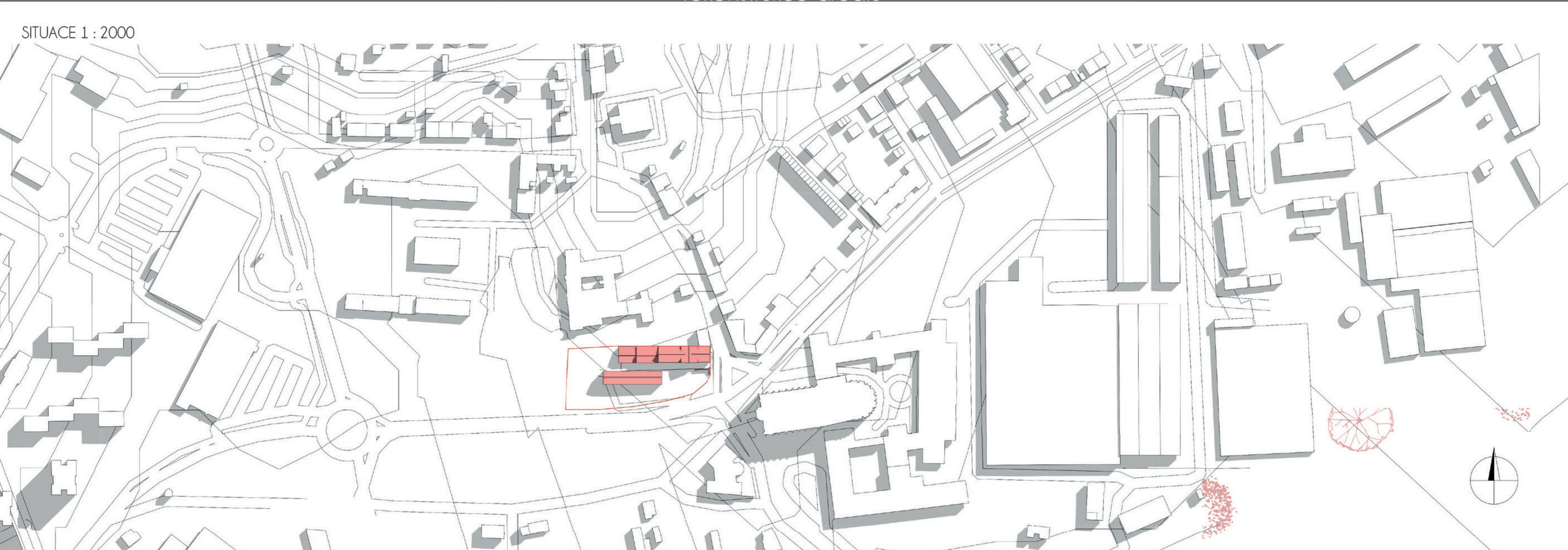




architekt: Círša
diplomní projekt
Bc. Daniel Mřáček
LS 2019/2020

PIVOVAR SEDLEC

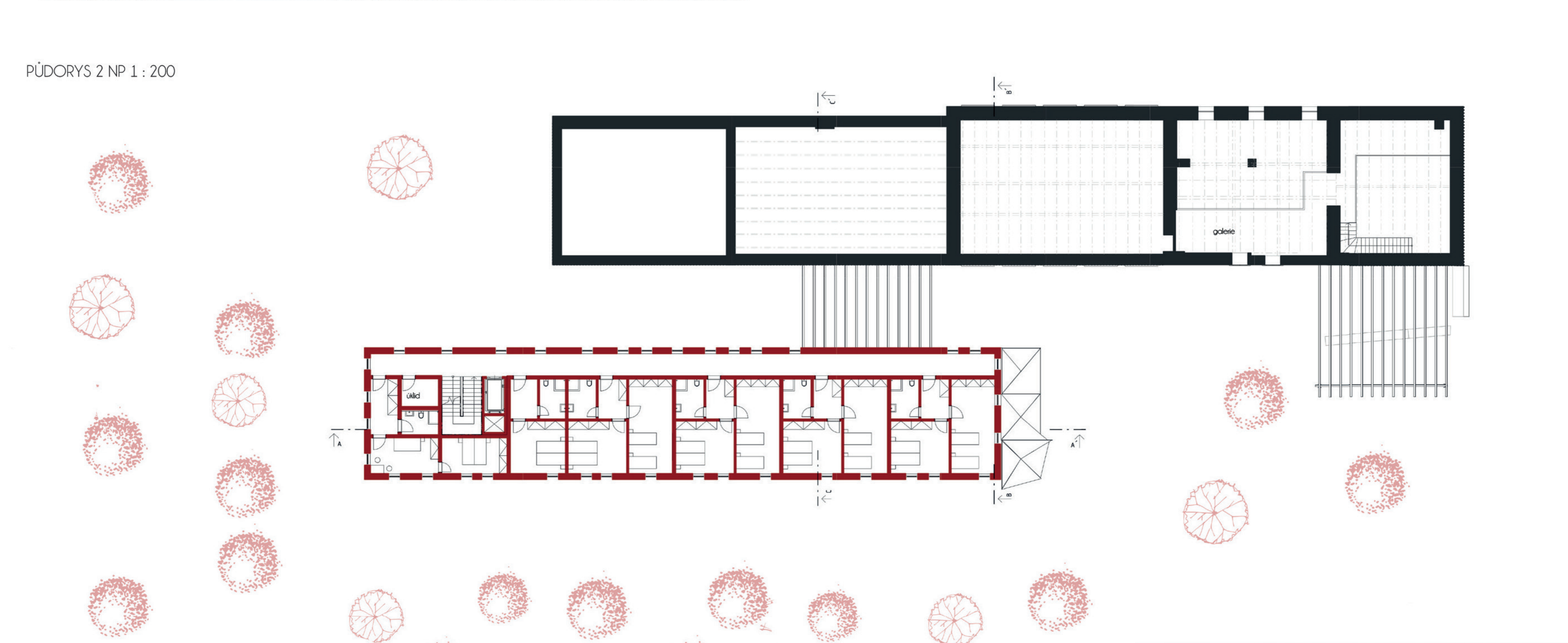
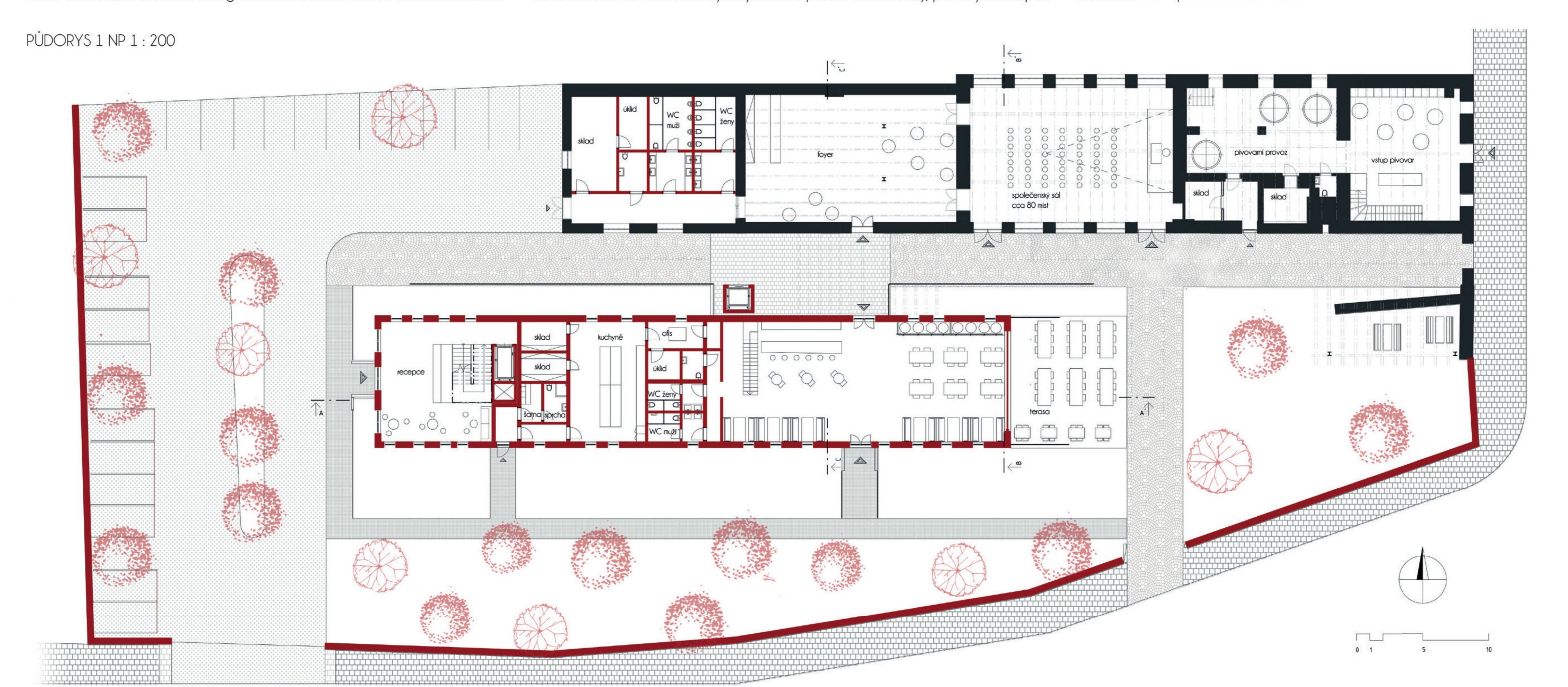
rekonstrukce areálu



Ve stínu gotizující katedrály na základech středověkého kláštera stojí v Sedlci starý pivovar. Sedlec se stal jednou z prvních lokalit na kutnohorsku, kde započala těžba stříbra, avšak jeho rozvoj byl zastíněn Kutnou Horou, jejíž městskou částí se nakonec Sedlec stal. Díky ziskům z těžby zde mohli ve 12. století vzniknout cisterciácký klášter, jež se v průběhu staletí rozvíjel i stagnoval, až byla na jeho místě v polovině 19. století založen pivovar. Areál se postupně rozšiřoval přístavbami, nicméně od 60. let zeje prázdnotou. Historicky nejhodnotnější část kláštera byla roku 1978 srovnána se zemí při stavbě páteřní komunikace. Komplex budov dnes dokladuje téměř 900 let dlouhý stavební vývoj, jehož stopy se již zachovaly pouze na torzu zdi v průjezdu. Při návrhu tedy bylo nutno zachovat autentičnost a genius loci daného místa. Funkčním zadáním

byla podpora turistického ruchu i společenského života místních obyvatel. Do areálu tedy bylo nutno zakomponovat provoz obnoveného pivovaru, společenský sál s důstojným zázemím, stejně jako restauraci a pivnici s možností ubytování. Původní budovy představovaly vhodné prostředí jak pro výrobu piva, tak pro konání kulturních akcí či konferencí, naopak ubytování a složitý provoz restaurace se snaže zasazoval do dispozice novostavby. Ta svým hmotovým řešením navázala na postupnou adici jednotlivých budov pivovaru a svým rovnoběžným uspořádáním rozšiřuje prostorové kapacity areálu. Dispozice byly navrženy tak, aby umožňovaly vysokou míru provázanosti s historickým objektem, což umožnilo vznik pivnice v autentickém prostoru bývalých skladů ledu. Celý komplex je také rozdělen pomyslnou osou procházející od průjezdu a oddělující nové a staré. Pro restauraci bylo vyhrazeno přizemí novostavby, pro ubytování pak

dvě nadzemní podlaží. Novostavba byla architektonicky koncipována tak, aby rozvíjela industriální nádech daného místa. Tomu odpovídá materiálové řešení v podobě režného zdiva na fasádách či ocelové profily použité pro zastřešení vchodů. Mírný sklon sedlové střechy je reminiscencí na zastřešení průmyslových objektů stejně jako doplňky z plechu a surového betonu. Naopak pojetí historické budovy odpovídá návratu do původního stavu s okrově zbarvenou vápennou omítkou a cihlovou profilací fasády či podlah. Sedlecký pivovar je momentálně nepoužíván a degraduje, jako již mnohokrát v minulosti. Jeho rekonstrukce a doplnění by umožnila začít novou etapu ve dlouhém vývoji objektu, který svým pojetím a kvalitním zpracováním má jistě co nabídnout i potřebám 21. století.





ateliér Círsa

diplomní projekt

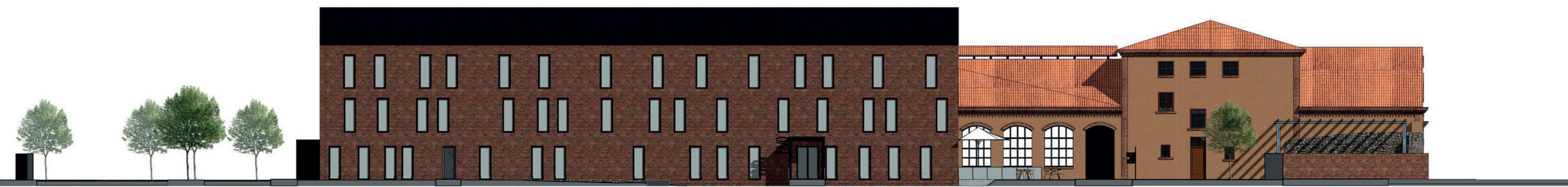
PIVOVAR SEDLEC

rekonstrukce areálu

Bc. Daniel Mřáčko

LS 2019/2020

POHLED JIŽNÍ 1 : 200



POHLED SEVERNÍ 1 : 200

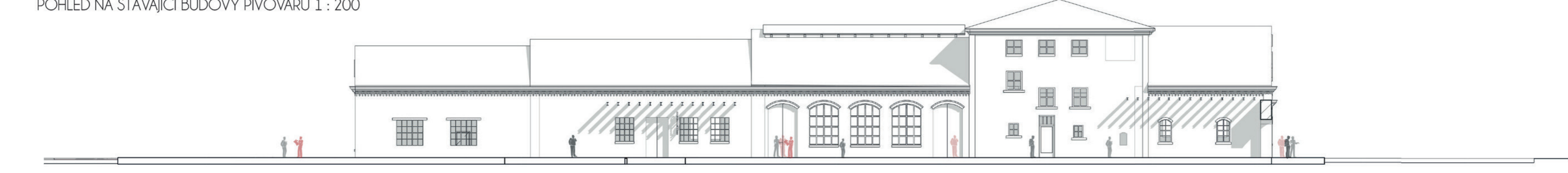


POHLED VÝCHODNÍ 1 : 200

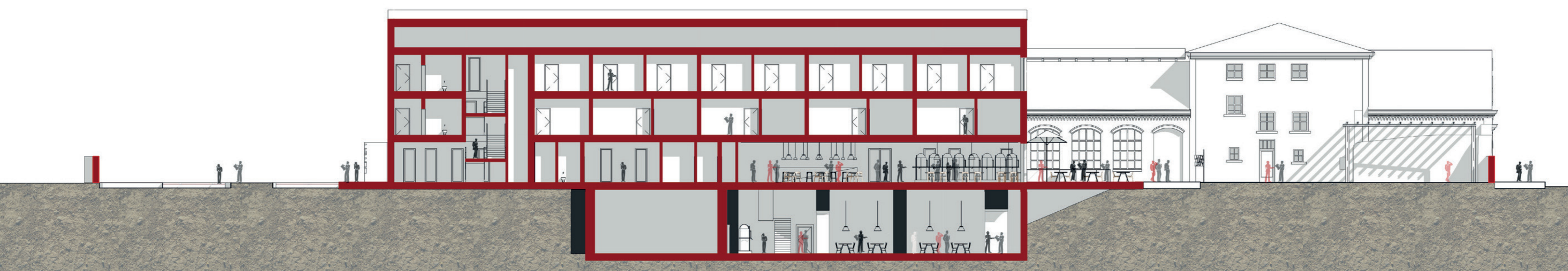
POHLED ZÁPADNÍ 1 : 200



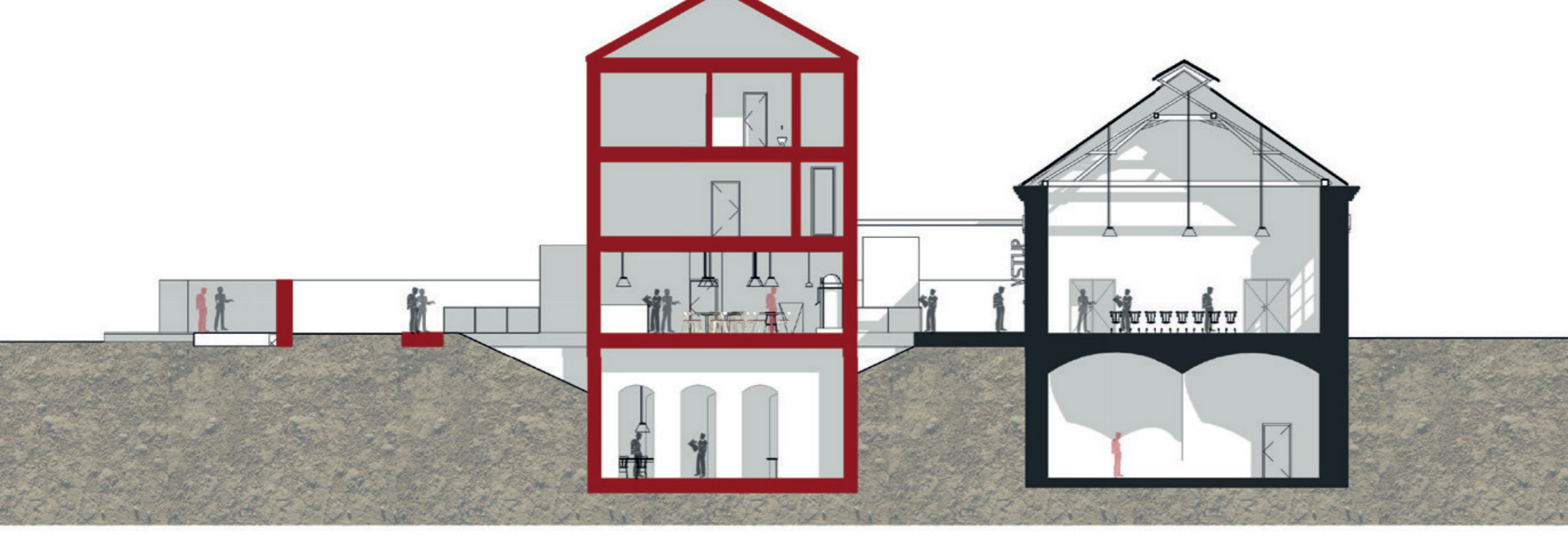
POHLED NA STÁVAJÍCÍ BUDOVY PIVOVARU 1 : 200



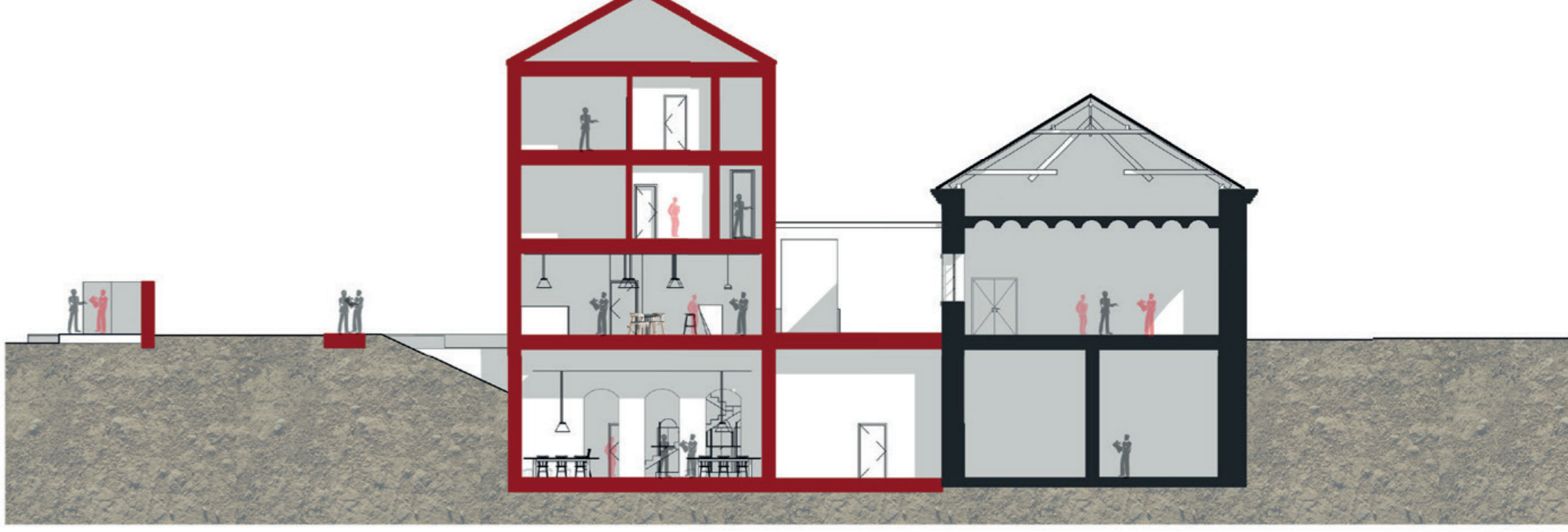
ŘEZ PODÉLNÝ A - A' 1 : 200



ŘEZ PŘÍČNÝ B - B' 1 : 200



ŘEZ PŘÍČNÝ C - C' 1 : 200



SCHEMA FUNKČNÍHO ROZDĚLENÍ STÁVAJÍCÍHO OBJEKTU

