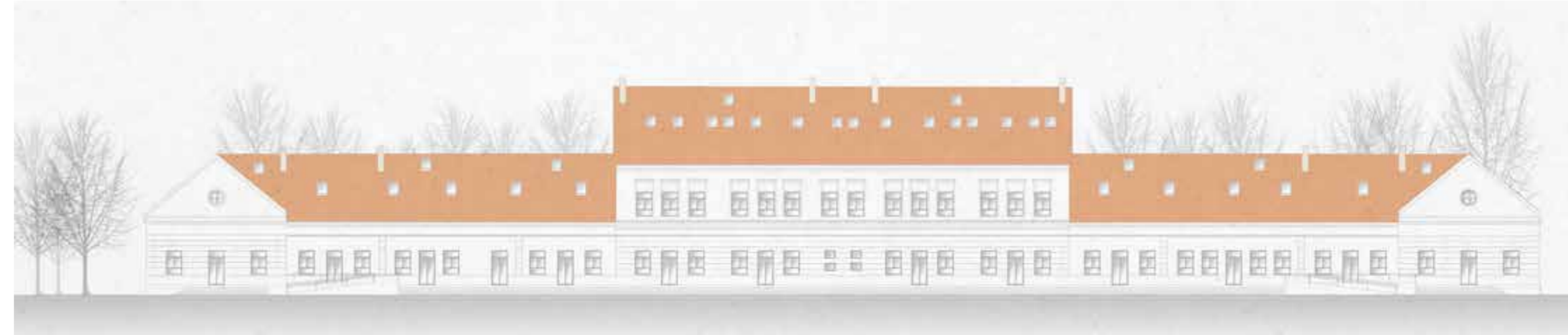


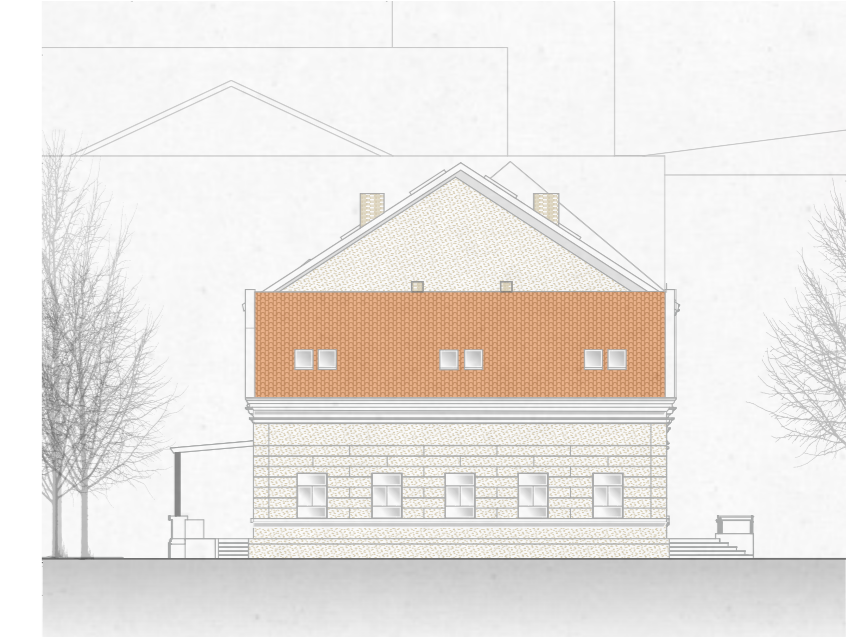
Pohľad západný M 1:300



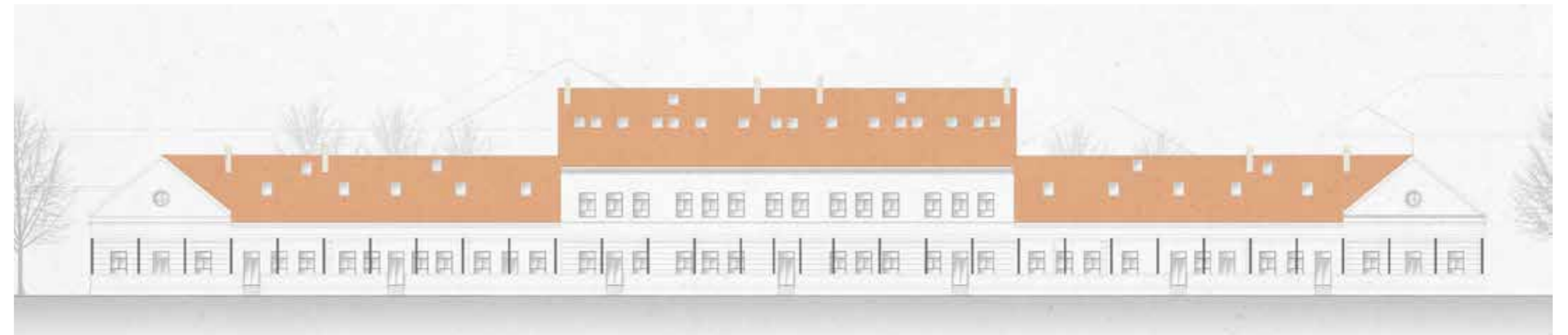
Pohľad južný M 1:300



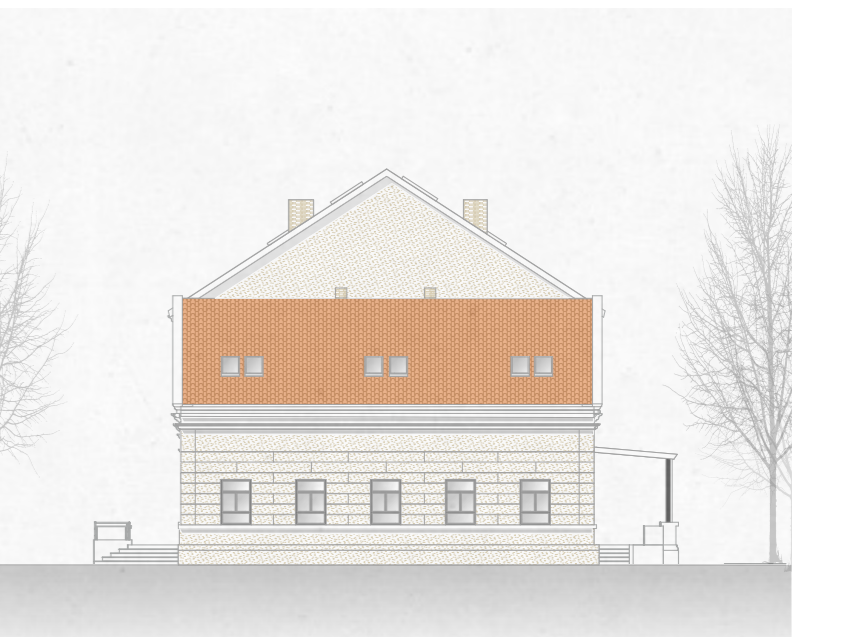
Pohľad východný M 1:300



Pohľad južný M 1:300



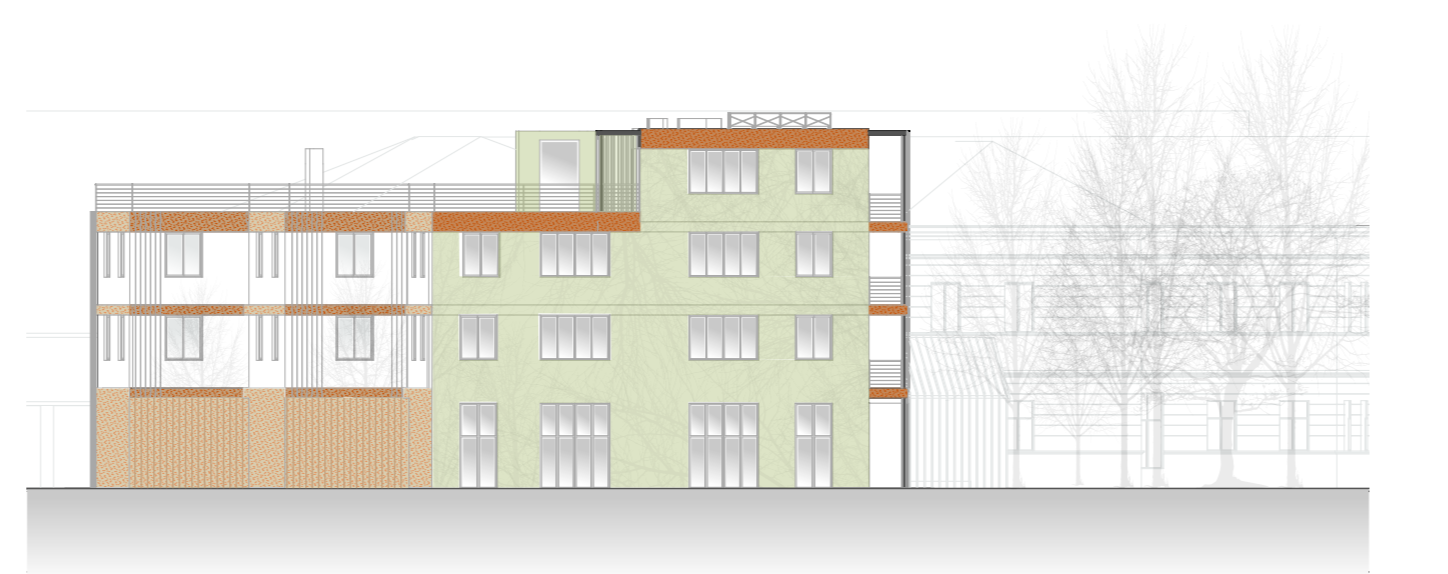
Pohľad západný M 1:300



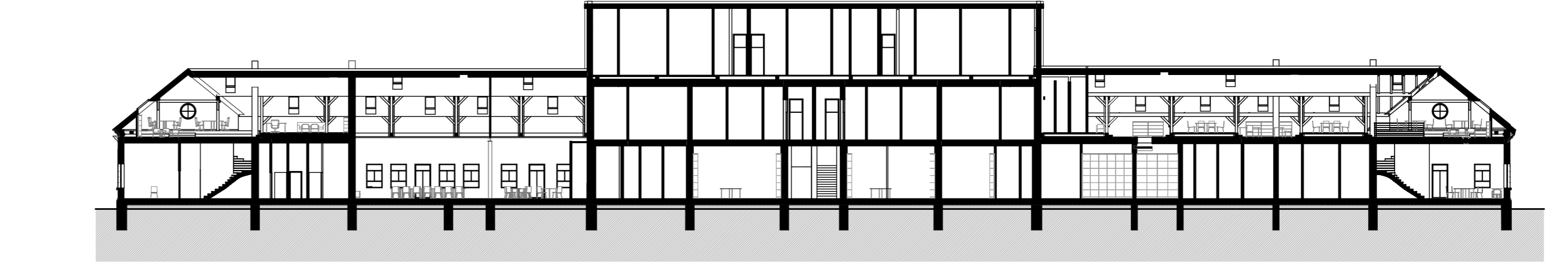
Pohľad severný M 1:300



Pohľad východný M 1:300



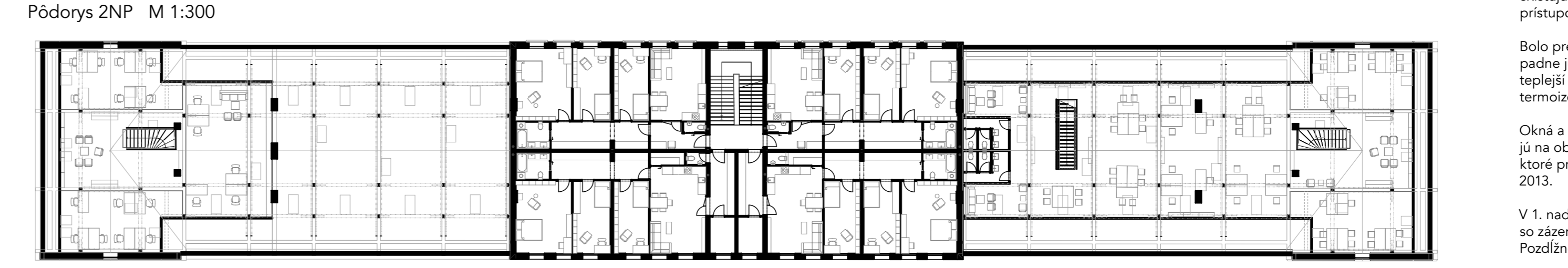
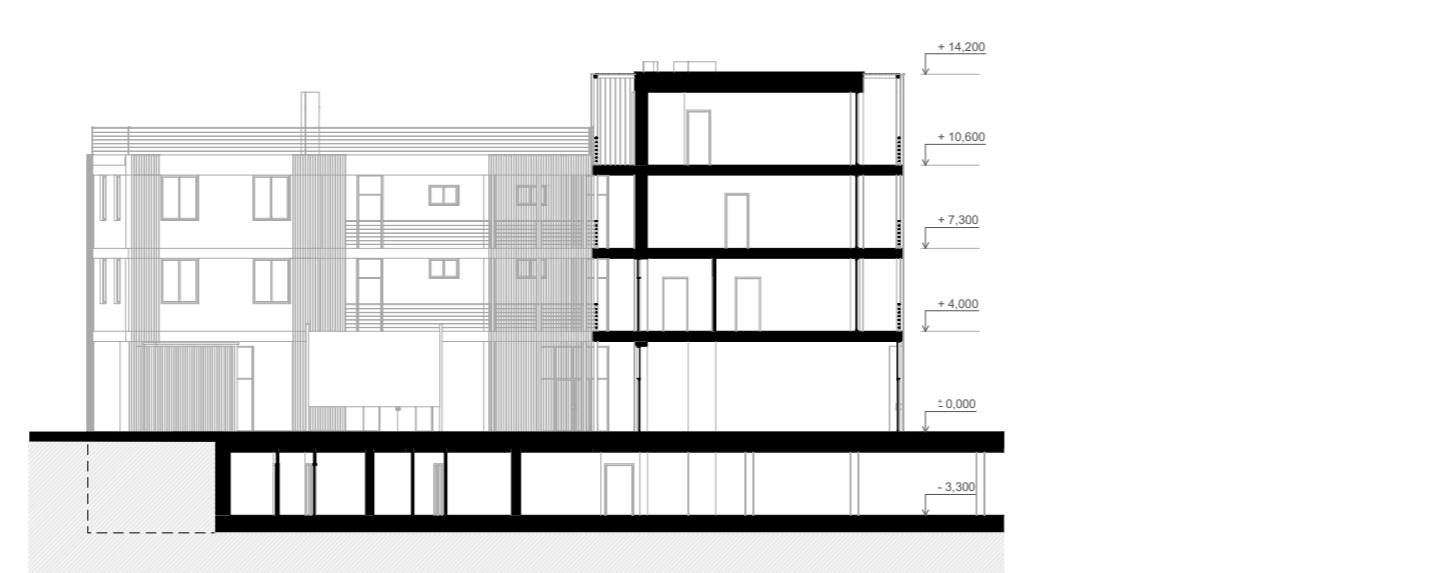
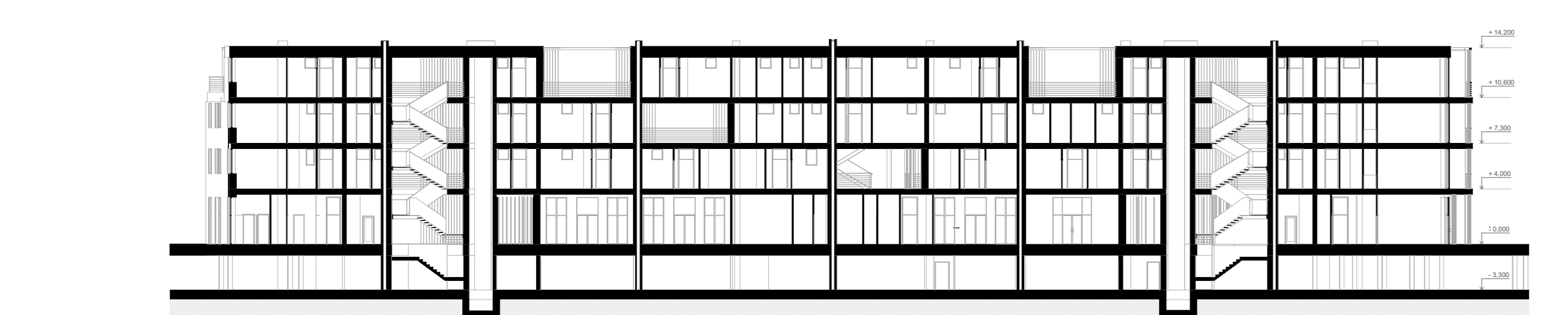
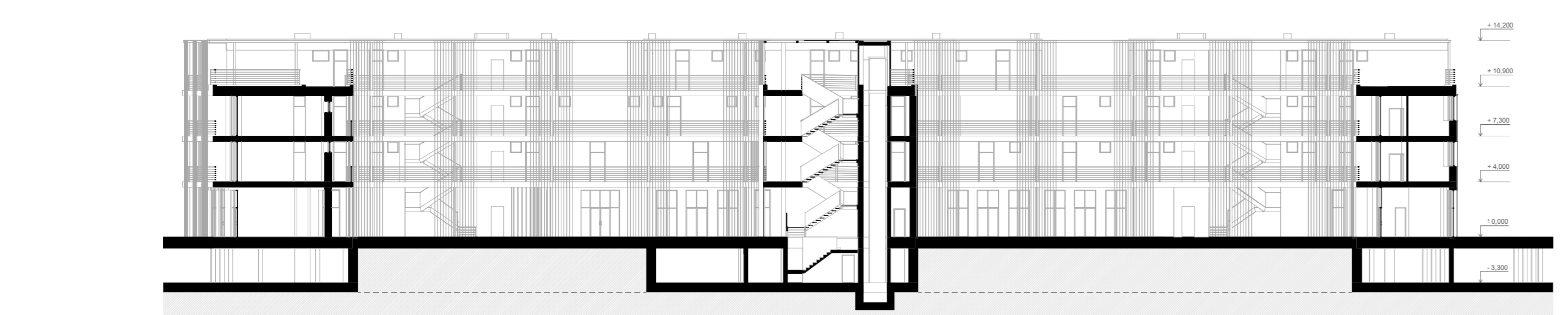
Pohľad severný M 1:300



Pôdorys 3NP M 1:300



Pôdorys 1NP M 1:300



Pôdorys 2NP M 1:300



Objekt označovaný rímskou číslou I leží na východnej hranici areálu s alejou. Je súčasťou novonarovňovaného bulváru, ktorému prispieva priestormi občianskej vybavenosti. Každý bol objekt využívaný ako ubytovne pre vojakov. Funkcia sa odrážala v priechne orientovanom stennom konštrukčnom systéme a dispozíciách. Prvé nadzemné podlažie je vyvýšené na úrovni 0,8m a historicky sa hlavný vchod do budovy viedol zo západnej strany. Podružné vstupy viedli zo severu a z juhu do krytej spájajúcej chodby pozdĺž západnej fasády. Z východu bola budova neprístupná, z toho dôvodu sa tam nenachádzajú žiadne schody.

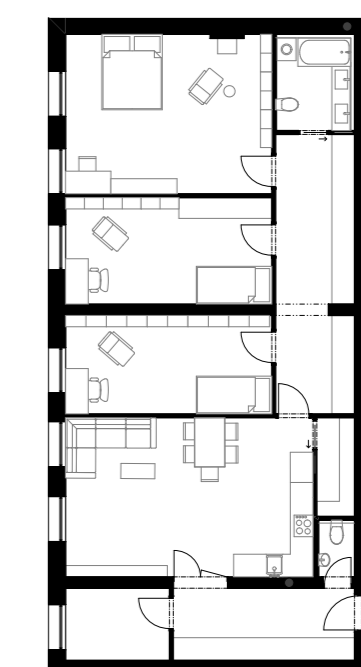
s priestormi vyhradenými pre obchody a služby a západnú časť s kancelárskymi priestormi typu co-work. Na oxi západnej fasády je vhod do vyšších podlaží s bytovými jednotkami. V severnej časti objektu je variabilný priestor so zázemím na prenájom s rozlohou cca 270m² využiteľný na menšie svadby, konferencie, firemné akcie, atď. Severne budovu ukončuje co-work priestor s prístupom do podkrovia.

Mojim zámerom bolo dať východnej reprezentatívnej fasáde funkciu živého partera. Schody vedúce pozdĺž celej budovy symbolizujú dôslednosť historického objektu. Na západnej strane (zádná fasáda) som otvorila existujúcu chodbu a vytvorila tak podlažie s možným prístupom pre vozíčkarov.

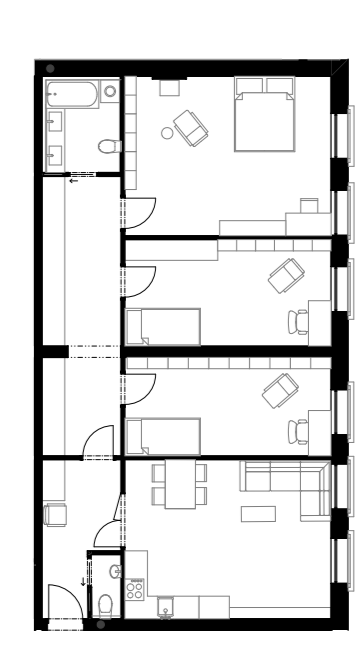
Bolo pre mňa dôležité zachovať profiláciu fasády, pripadne ju na poškodených miestach zrestaurovať. Volím teplejší odtieň bielej omietky, ktorá má termooizolačné vlastnosti.

Okná a dvere majú modernú antracitovú farbu a reagujú na obdobné riešenie Kasární Kulturpark v Košiciach, ktoré prešli kompletnou rekonštrukciou v rokoch 2012-2013.

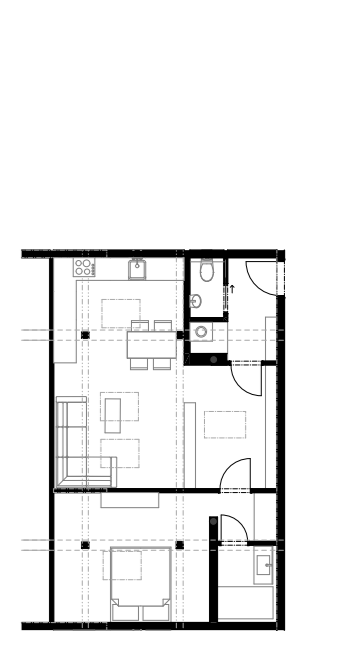
V 1. nadzemnom podlaží je na juhu umiestnené bistro so zázemím a študiovou vedúcou do podkrovia. Pozdĺžne je podlažie rozdelené na východnú časť



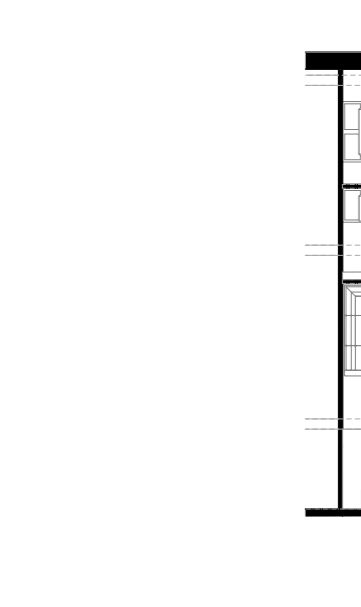
Byt 4+kk M 1:100



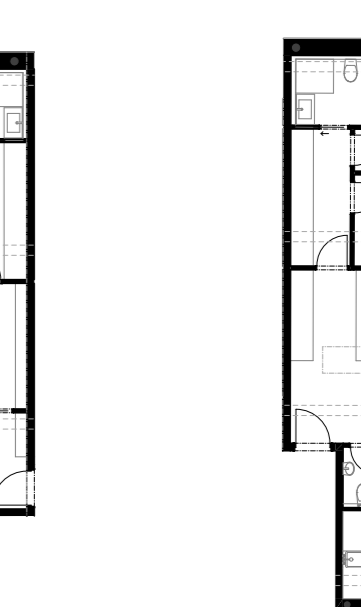
Byt 4+kk M 1:100



Byt 2+kk M 1:100



Byt 3+kk M 1:100



Byt 3+kk M 1:100



KONVERZIA MALINOVSKÉHO KASÁRNÍ V KOŠICIACH

Diplomová práca | Bc. Daniela Lukáčová | LS 2020 | Ateliér Suske, Tichý

Nová bytová stavba je pavlačového typu, prístupové galérie komunikujú s komnatnými polotvorenými átriami. Tie predstavujú polodotvorený priestor, ktorý je vizuálne prepojený s verejným parkom. Pobytové terasy poskytujú súkromný vonkajší priestor.

Funkčné riešenie objektu spočíva v živom parteri v podobe priestorov na prenájom pre verejnosť, ako aj spoločenskými priestormi pre komunitu. Na vyšších podlažiach sú najmä bytové jednotky určené hlavne pre spoločenské študentov, mladých pracujúcich ľudí alebo mladé rodiny s deťmi.

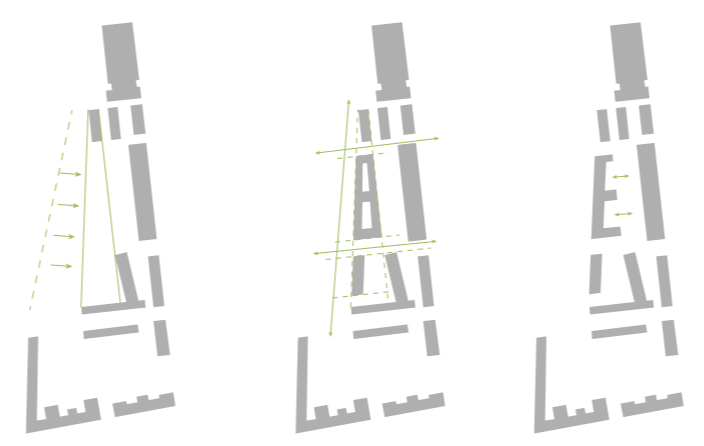
Budova má 4NP a nadväzuje na podzemné parkovisko pod areálom. Vo výstupoch smerom ku pôvodnej zástavbe je ústup o 1 podlažie, a tak zjemňuje prechod vysokých bytových stavieb sídliska a historickej zástavby.

Konštrukčný systém je monolitický železobetónový skelet doplnený o nosné železobetónové steny. Medzibytové steny sú vymurované z nosných keramických tvárnic s dostatočnou akustickou izoláciou. Terasy sú riešené pripojenou a oddielovanou ocelovou konštrukciou, ktorá dotvára objem budovy.

Materiálové riešenie fasády reaguje na známy US Steel Košice použitím cortenu - ocel zoxidovaním dosiahne veľkú odolnosť, životnosť a prirodzené hrubavé vzhľad. Farebné korešponduje so strechami jestvujúcej zástavby. Vertikalita opakujúca sa na objektoch v areáli je reprezentovaná ocelovými lankami s popruvinou zelenou. Okná a dvere majú rámy antracitovej farby, ktoré boli použité aj pri rekonštrukcii existujúceho objektu. Na plochy, vchody a priestory pre odpad bol taktiež použitý corten.

ZACHOVANIE IDENTITY PROSTREDIA
V projekte sa snažím zamerať na existujúci stav, odstrániť nedostatky, pridať potenciálne prvky, no v zásade nenarušiť identitu v tomto okolí.

RYBNÍK
Umiestnenie rybníka má nie len chladiacu funkciu pre mesto, ale aj významnú úlohu zadržiavania vody. Rybník je rozdelený na dve časti: prvú je možné využiť v zimných mesiacoch ako klzisko, v druhej sú umiestnené rastliny fungujúce ako prírodný filter a vodu v rybníku čistia. Je to ekologickejší spôsob udržiavania rybníka.



VERTIKÁLNA ZELENÁ A ZELENÉ STRECHY
Implementácia zelene ako súčasť fasády priamo vplyva ľudskú pohodu, má schopnosť udržiavať konštantnú teplotu a vlhkosť vo vnútri budovy. Počas letných mesiacov fasádu ochladzuje, v zimných ju zase tepelne izoluje.

SOKRATOV PRINCÍP
Pri návrhu novej bytovej stavby som zakomponovala sokratov princíp. Tzv. "pobytové terasy" svojim vykonaním zabraňujú prehrievaniu interiéru v lete, kedy je azimut slnka vyššie a dovoľujú zimnému nízkemu slnku vyžiariť interier a tak znížiť náklady na vykurovanie a chladenie budovy.

LOKÁLNE MATERIÁLY
Košice sú veľmi známe výrobou ocele - USS Košice. V projekte reagujem na túto skutočnosť použitím moderného materiálu CORTEN - ocel, ktorá oxidáciou nadobúda odolnosť a zaujímavý hrubavý vzhľad.

FOTOVOLTAIČKE PANEĽY
Kombinácia extenzívnej zelenej strechy a fotovoltaických panelov vytvára synergetické účinky: zelená strecha zabezpečuje nižšiu okolitú teplotu v porovnaní s holými alebo štrkovými strechami a v dôsledku toho pomáhajú zvyšovať výnos zo slnečnej energie. Fotovoltaické panely predstavuje prostriedok získavania energie z obnoviteľného zdroja.





Zeleň
 Pomer prírodného a urbaného systému v Košiciach je 1:3. Napriek veľkému množstvu zelene v meste vyvstáva problém nevyužívaných a chátrajúcich zelených plôch. Preto bola v koncepte zohľadnená pridaná hodnota využívania zelene. Existujúca alej z 19. storočia pozdĺž západnej strany areálu má mestovský význam. Vedie pozdĺž mestského okruhu a na druhej strane hraničí s kasárňami, ktoré sú momentálne nevyužívané a ohradené. Vytvárajú komunikačnú bariéru a znižujú atraktivitu parku. Konceptom je plynule nadviazať na existujúcu alej.

Šport a rekreácia
 Areál prepája zástavbu starého mesta a sídliskovú zástavbu zo 70. rokov. V pomere na počet obyvateľov v lokalite je výskyt vnútorných či vonkajších športovísk nepostacujúci. Športová hala, ktorá je súčasťou areálu je využívaná basketbalovým klubom a verejnosti je prístupná ojedinele na basketbalových zápasoch alebo koncertoch či iných kultúrnych podujatiach. Cieľom návrhu je priniesť viac športovej aktivity do oblasti v podobe športových pavilónov a vonkajších športovísk pre širšiu verejnosť.

Študenti a pracujúci ľudia
 Z predošlých analýz vyplýva, že majú v dochádzkovej vzdialenosti 15 min zastúpenie tri veľké univerzity. Je potrebné vytvoriť priestory na prácu a

Komunitné bývanie
 Komunitné bývanie je obľúbeným trendom v zahraničí. U nás sa vďaka zahraničným študentom a novej generácii zvyšuje povedomie o tomto termíne. Veková kategória študentov a mladých ľudí navyše inklinuje ku komunitným aktivitám. A tak ako najlepšími alternatívami sa javia nájomné byty, určené na spolubyvanie alebo pre mladé páry, doplnené o množstvo spoločenských priestorov, letných terás a grilov, letné kino a samozrejme možnosť využívania športovísk v areáli.

Zhromažďovacie priestory
 Areál je potrebné zaistiť do fungujúceho mestského života, vytvoriť akési subcentrum pre blízke okolie a dostatočne naviazat na historické centrum. Námestie s možnosťou usporiadania verejných udalostí, expozícií v návaznosti na vnútorné výstavné priestory, farmárskeých trhov, vianočných trhov, priamo komunikuje s parkom vedúci na alej z 19. st. Je obklopený o rybník, ktorý má okrem ochladzovacej funkcie mesta aj možnosť využívať ho v zimnom období ako kľuzisko a tým dotvoriť vianočnú atmosféru vianočných trhov.

Bárané stavby
 Múry ohraničujúce celý areál zabraňujú prechodnosti medzi sídliskom a historickým centrom.

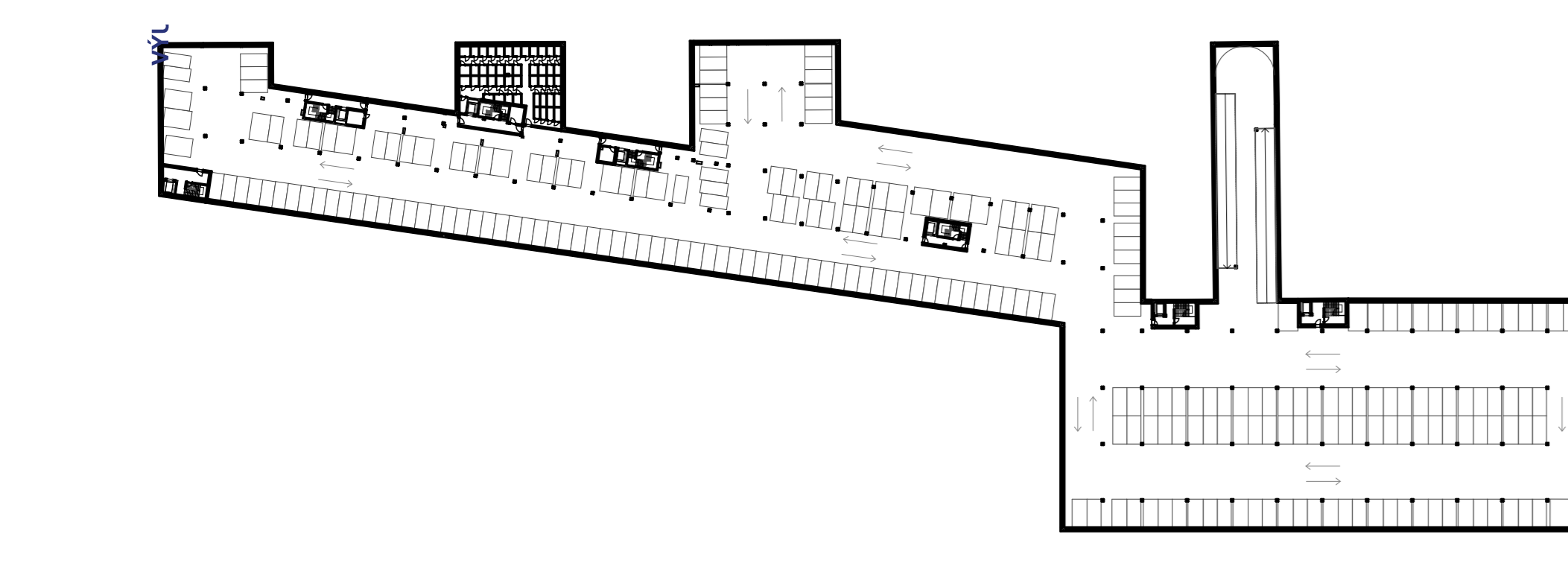
Priechodnosť areálu a nová zástavba
 Po odstránení určitých objektov je posilnené napojenie areálu aj sídliska na historické centrum. Možnosť "skrútiť sa cestou" cez areál mu prinesie život a takisto oživi väčšiu časť aleje.

Posunutie uličnej čiary smerom dovnútra
 umožňuje komunikáciu chodcov. Nové tmoty reagujú na priechodnosť areálu. Polootvorené átria slúžiacie pre komunitu sú vizuálne prepojené s parkom, no zároveň spájajú funkciu polosúkromného priestoru.

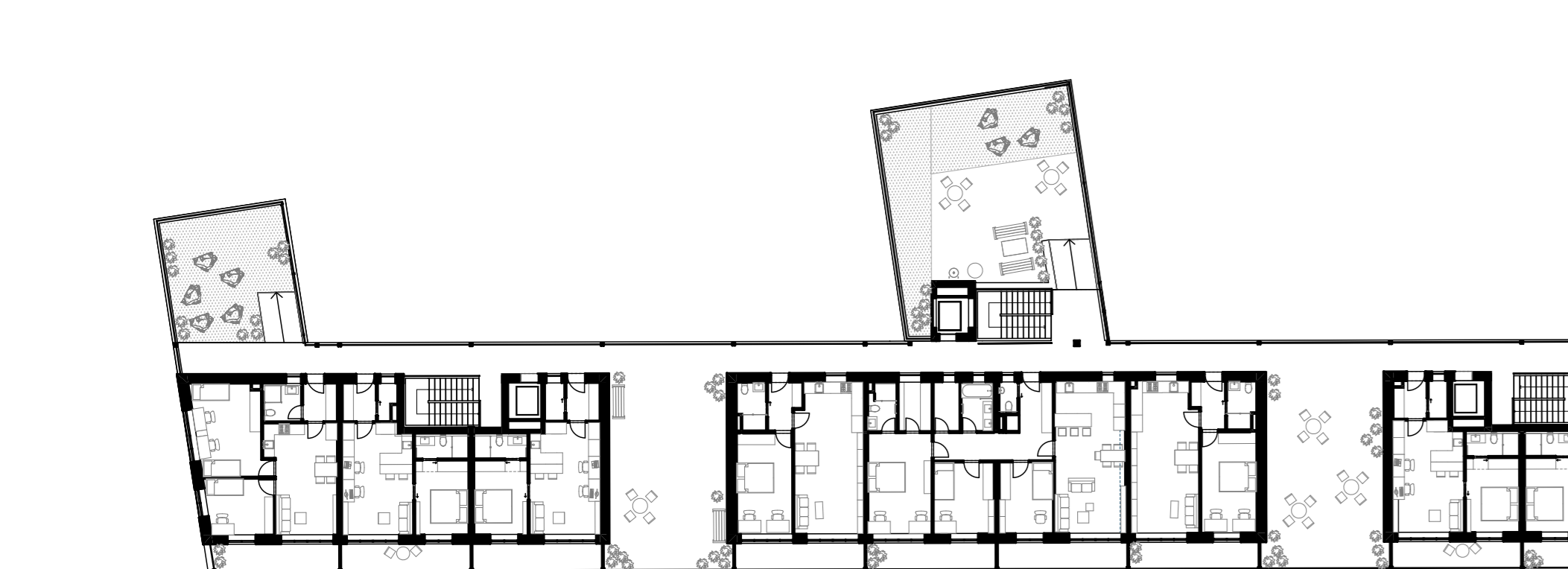
Námestie- mestský význam, verejné podujatia, výstavy, farmárske trhy, vianočné trhy
 Park s rybníkom - plynulú napojenie námestia na alej, rekreačnú funkciu, rybník - ochladzovacia funkcia, zadržovanie vody, v zime kľuzisko Buňvár a park-alej - obnovenie existujúceho parku občianskou vybavenosťou.

Park - pri trati- vizuálna "bariéra" od elektríkovej trate v podobe aleje
 Obnovená historická ulica - vedúca k bývalému židovskému cintorínu, bola súčasťou členenia mestských blokov medzi tzv. Veľkou a Malou delostreleckou kasáňou - návrh - komunikácia pre chodcov, jednosmerná cesta pre vjazd do podzemných garáží.

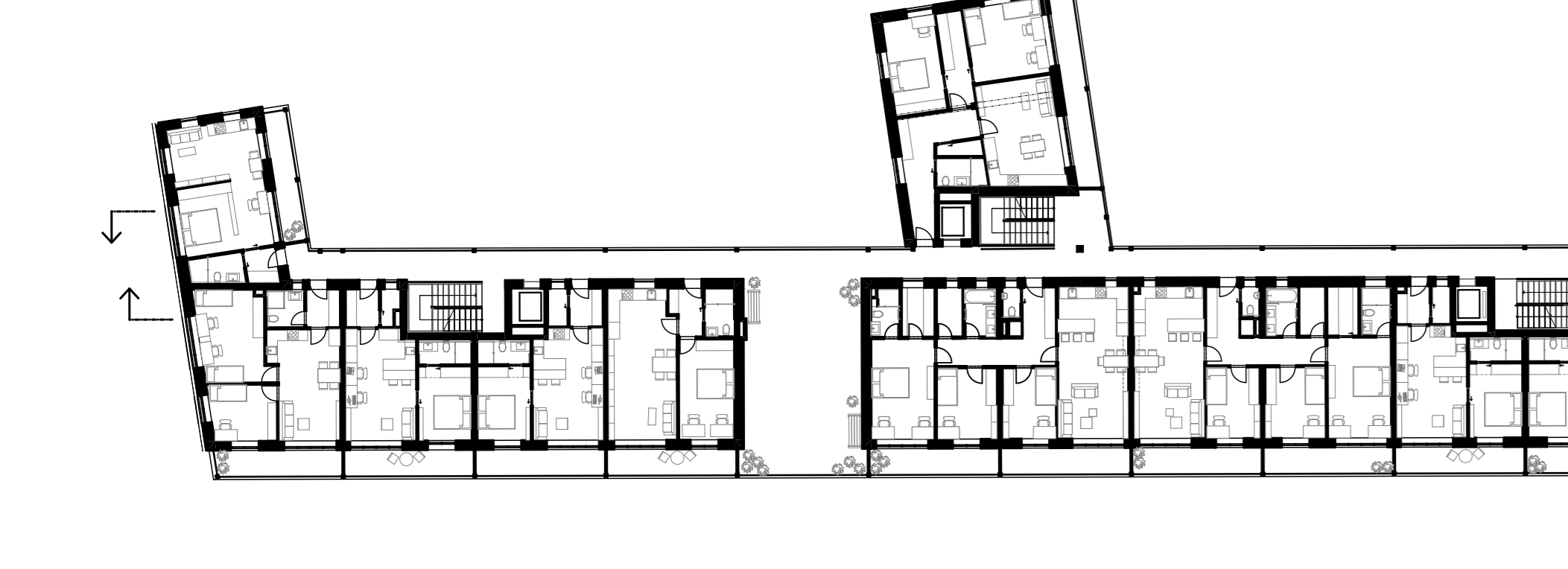
Pôdorys 1PP M 1:300



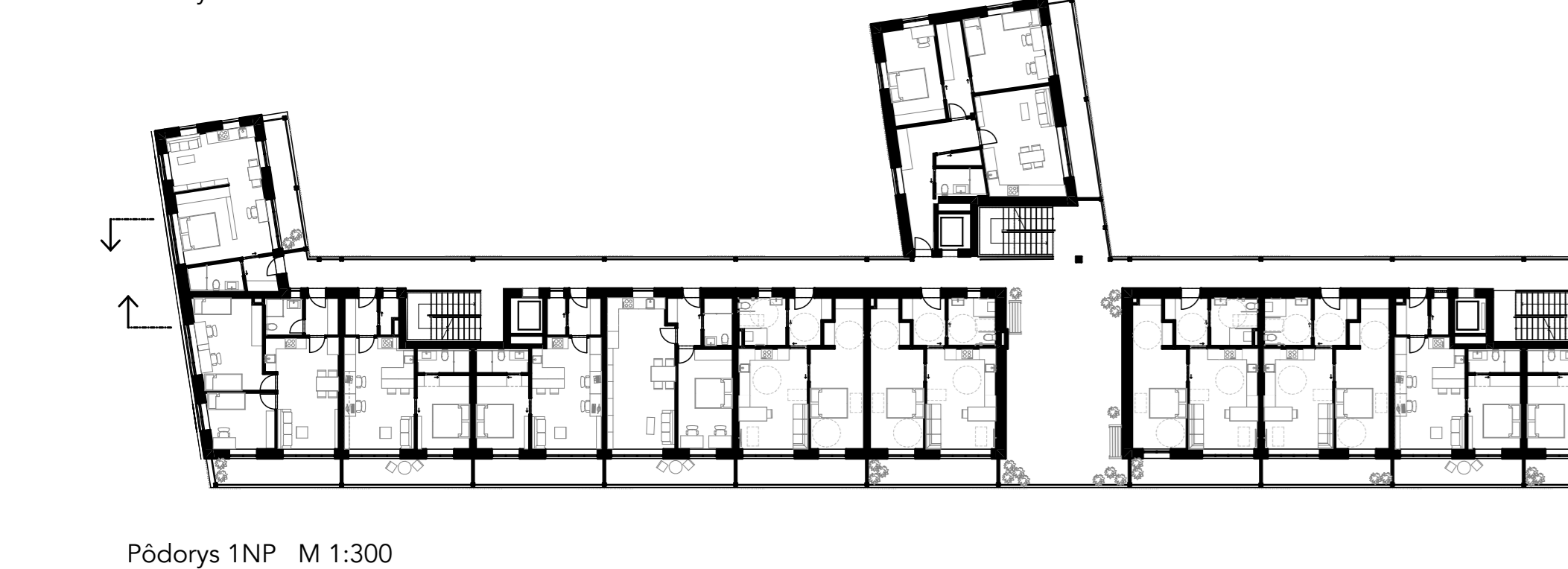
Pôdorys 4NP M 1:300



Pôdorys 3NP M 1:300



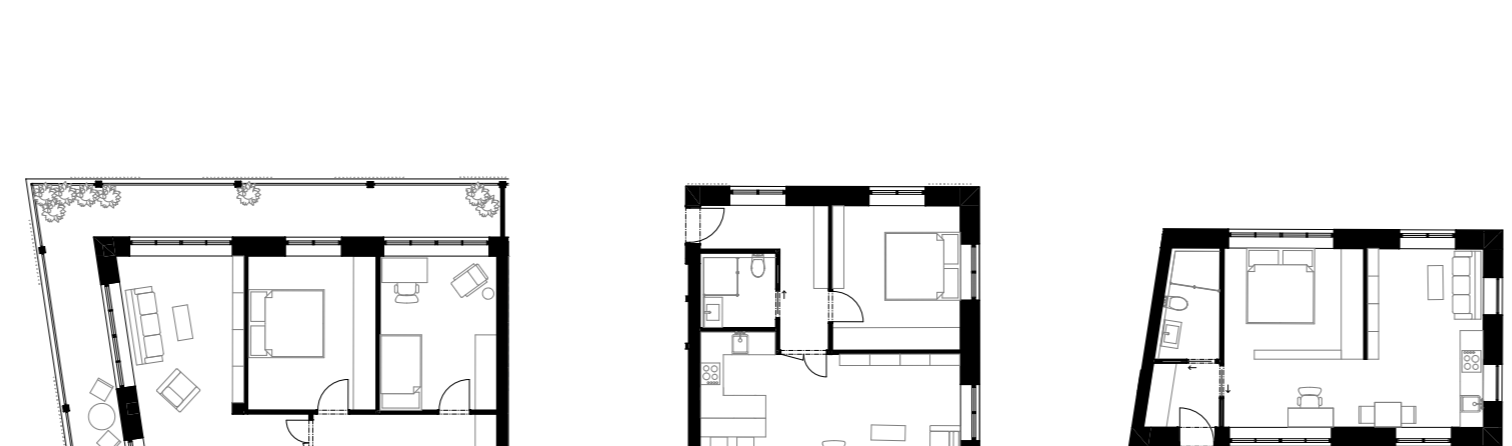
Pôdorys 2NP M 1:300



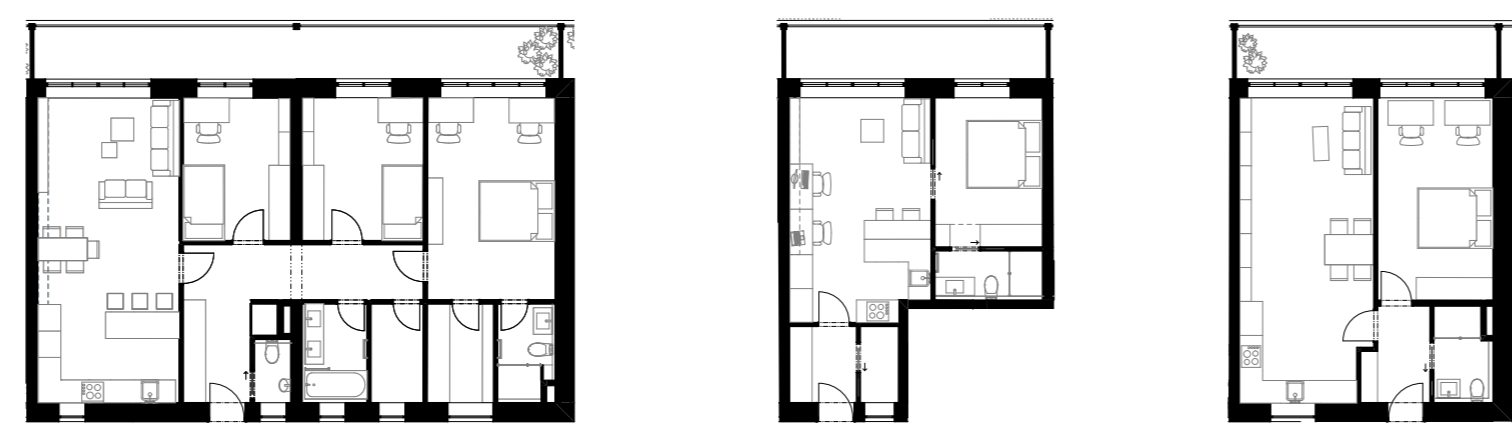
Pôdorys 1NP M 1:300



Byt 3+kk M 1:100



Byt 2+kk M 1:100



Byt 4+kk M 1:100

