

**MĚSTSKÉ LÁZNĚ
HUMPOLEC**

EVA EÖLLŐSOVÁ

**DIPLOMOVÁ PRÁCE:
MĚSTSKÉ LÁZNĚ HUMPOLEC**

*Diploma thesis:
Humpolec city baths*



OBSAH

1.	Úvod	9
2.	Analytická část Humpolec Humpolecké strojírny Lázeňství	15
3.	Návrhová část Koncept Stavební program Dispoziční řešení	55
4.	Závěr Bibliografie Dokumenty	91



Městské lázně Humpolec
diplomová práce

15128 Ústav navrhování II
Atelier Seho

autor: Eva Eöhlösová
vedoucí práce: doc. Ing. arch. Hana Seho
konzultace: Ing. arch. Jiří Poláček, doc. Ing. arch. Akad. arch. Lukáš Liesler

2020

ÚVOD

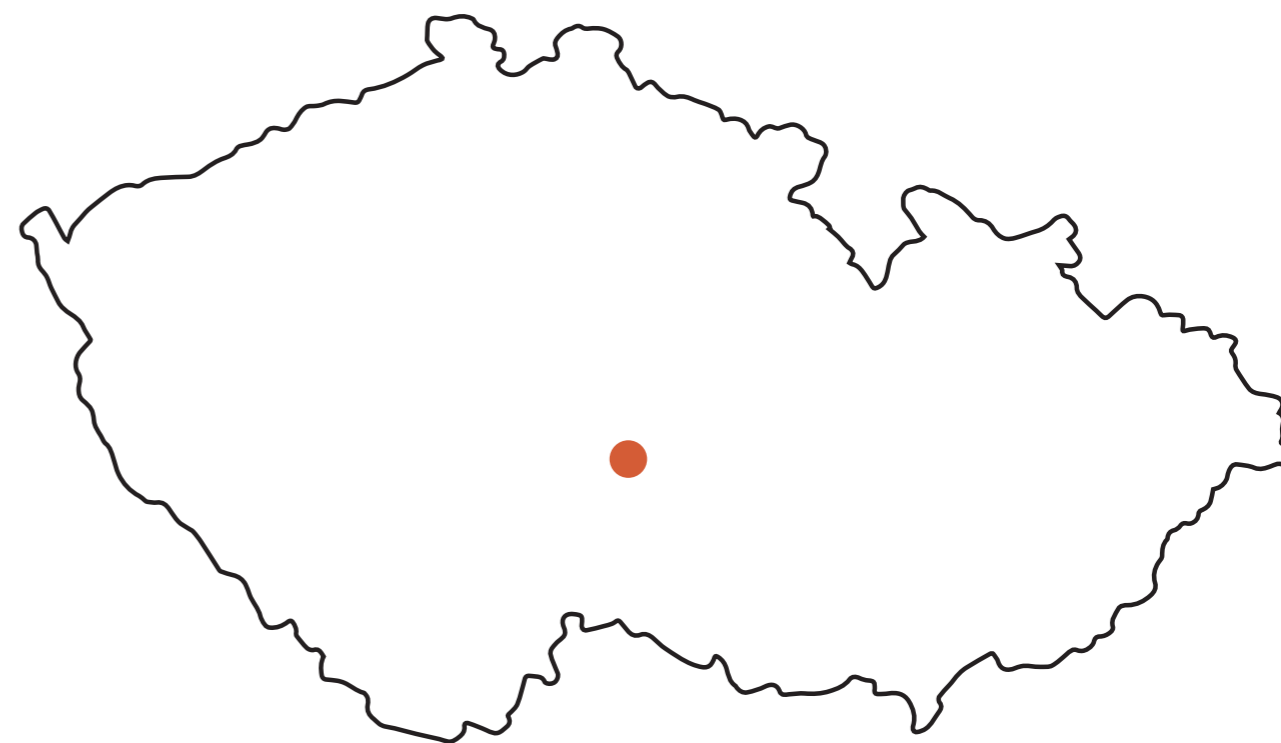
Zadání

Humpolec svým obyvatelům nabízí širokou škálu možností trávení volného času od individuálního a kolektivního sportu, aktivního odpočinku v přírodě, přes chovatelskou a pěstební činnost až po množství kulturních aktivit.

Mezi sportovní zařízení lokálního, ale i nadmístního významu patří například sokolovna, tenisové kurty, fotbalový stadion, zimní stadion, venkovní koupaliště, ale i automotokrosový areál a koňská překážková dráha. Pro přestování flóry jsou v docházkové vzdálenosti do centra města k dispozici záhradkářské a chatové osady, pro aktivní odpočinek je v okolí Humpolce vyznačeno několik turistických tras a cyklistických stezek.

Místo, které dle průzkumů obyvatelům Humpolce schází nejvíce, je však krytý bazén. Venkovní koupaliště má mnohem větší spádové území a kapacitně nedostačuje, okolní rybníky mají kolísající kvalitu vody a nejsou v docházkové vzdálenosti, taktéž u nich chybí navazující služby jako je hygienické zázemí nebo občerstvení. Posílení kapacity celoročního sportovního a rekreačního vyžití by mohlo být vyřešeno realizací městských lázní.

Budova městských lázní však nemůže být pouze stavbou na okraji města, měla by být jeho živou součástí v centru dění, neslouží pouze plavcům, ale rozšiřuje příležitosti společenského života lokality. Umístěním objektu do brownfieldu Humpoleckých strojírén, kde v ještě dávnější době byly zahrady a rybníky, v těsné návaznosti na české a německé náměstí, se výrazně obohatí centrum města a podtrhne se důležitost takové instituce, jakou jsou městské lázně.



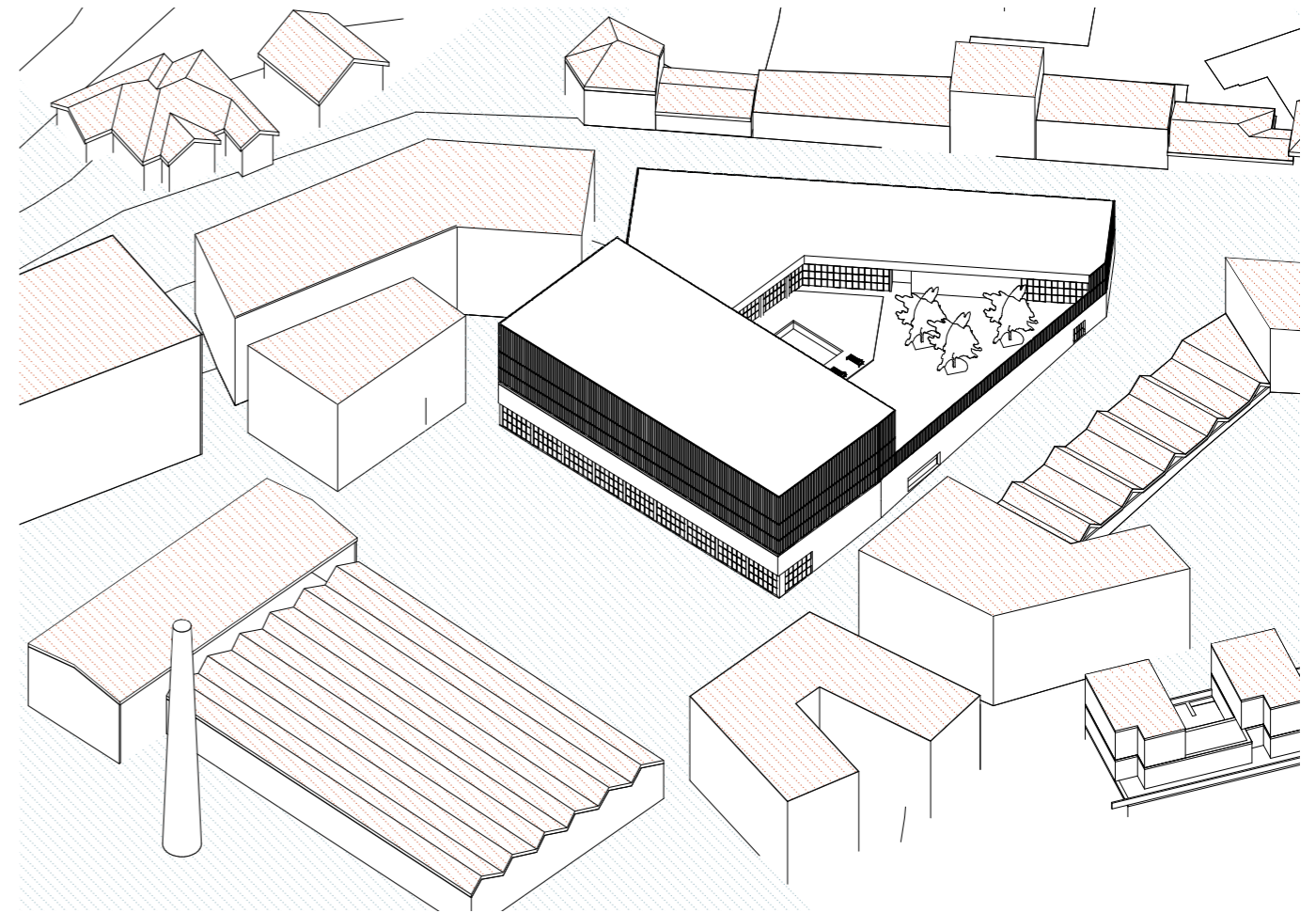
Poloha Humpolce v rámci České republiky

Vize

Záměrem urbanistické studie, která vznikla ve spolupráci s Kateřinou Grejtákovou, bylo vytvořit novou lokalitu v místě brownfieldu Humpoleckých strojíren, jež nabídne různé druhy bydlení v centru města a kvalitní prostory pro trávení volného času. Dále jsme se snažily zajistit prostupnost tohoto uzavřeného území, spojit české a německé město, mezi kterými je sevřeno a propojit jej s okolní, relativně drobnou, městskou strukturou. Většina současných staveb byla odstraněna a nahrazena městskými domy, které kromě bydlení kombinují různé funkce občanské vybavenosti. Důležité bylo vytvoření nového centrálního veřejného prostoru lokality - náměstí, před původní tovární halou, kterou jsme v našem urbanismu zachovaly.

Prostor pro budovu městských lázní nalézám v místě současného vjezdu na území, v blízkosti polikliniky a lékárny, mezi Masrykovou ulicí a nově vzniklým náměstím. Tento volný prostor dodá stavbě na důležitosti.

Mým cílem je vytvoření městských lázní jako instituce po vzoru římských lázní a městských lázní přelomu 19. a 20. století v samotném centru města a zformování příjemného prostředí pro relaxaci a trávení volného času, při zajištění pocitu soukromí návštěvníků.



Návrh řešení

Navrhovaná stavba městských lázní leží na mírně svažitém pozemku na hraně ulice Masarykova. Rozdíl terénu mezi ulicí Masarykovou a nově navrhovaným náměstím je tři metry. Na západní straně se pozemek svažuje přirozeně, na východní straně je k vyrovnání výškových úrovní použito terénní schodiště, které pro pěší propojuje nové náměstí a Masarykovu ulici. Touto rozdílnou výškou terénu je umožněno vytvořit vstupy do objektu jak z náměstí, tak z ulice.

Pro dispoziční řešení bylo klíčové umístění bazénové haly k fasádě k náměstí, které ovlivnilo rozložení dalších provozů. Jejím vyzvednutím do třetího podlaží došlo k uvolnění parteru, ve kterém se nachází vstupní hala, komerční prostor, kavárna a podzemní garáž. Ve druhém podlaží je umístěno technologické zázemí, šatny a fitness centrum, přístupné z Masarykovy ulice. Ve třetím podlaží je též otevřené atrium se zelení, jež obklopují bazénky s koupelemi a sauny.

ANALYTICKÁ ČÁST

Humpolec

Humpolec je město ležící v jihovýchodních Čechách, 23 km severozápadně od Jihlavy. Město leží na dálnici D1 v polovině trasy Praha-Brno. Průměrná nadmořská výška města je 527 m n. m. Rozloha města činí 51,49 km². Nad městem ční vrch Orlík s rozhlednou a zříceninou hradu.

Humpolec je obec s rozšířenou působností. Nachází se v okrese Pelhřimov v Kraji Vysočina. Město se skládá z 12 městských částí – Humpolec, Brunka, Hněvkovice, Kletečná, Krasoňov, Lhotka, Petrovice, Plačkov, Rozkoš, Světlice, Světlický dvůr a Vilémov. Humpolec je sedmým nejlidnatějším městem kraje a momentálně zaznamenává přírůstek obyvatelstva. V území obce s rozšířenou působností žije 17 732 obyvatel.

Město má vhodnou dopravní polohu v centru republiky, zejména vůči Praze, Jihlavě a Brnu. Vlivem ní je Humpolec včetně mnoha jeho městských částí zařazen do rozvojové osy Praha-Jihlava-Brno a tím označen jako místo vhodné pro soustředění ekonomické činnosti v kraji. Přes město vedou tři silniční trasy zařazené do páteřní sítě Kraje Vysočina, a to dálnice D1, silnice I/34 (České Budějovice – Jindřichův Hradec – Pelhřimov – Humpolec – Havlíčkův

Brod – Svitavy), která je součástí mezinárodní silniční sítě E 551 a II/347 (silnice II. třídy směr Světlá nad Sázavou). Síť silnic doplňují další komunikace II. třídy – II/129, která se napojuje na komunikaci Pelhřimov – Benešov, II/543 vedoucí na Jihlavu, II/348 vedoucí paralelně s dálnicí D1 a množství silnic III. třídy spojující Humpolec s jeho venkovským okolím. Železniční doprava má v Humpolci vedlejší roli, neboť sem vede pouze lokální trať z Havlíčkova Brodu. Město nemá letiště ani neleží na splavném vodním toku.

Humpolec v minulosti proslul svým textilním průmyslem – sukno se v Humpolci zpracovávalo už od roku 1625. Soukennictví bylo tak rozšířené, že na konci 19. století došlo ke zřízení odborné školy tkalcovské. Po roce 1948 došlo ke znárodnění všech továren, které nově spadaly pro národní podnik SUKNO. Po roce 1989 vzniká na jihozápadním kraji města, díky dálnici D1, nová průmyslová zóna, což mělo za důsledek zánik některých továrních objektů uvnitř města. V dnešní době jsou tendence opuštěné areály renovovat a dát jim novou funkci. Příkladem takové obnovy je výstavní galerie 8smička v areálu textilky Karla Trnky.



Pohled na město [1]



Brownfield Humpoleckých strojřen [2]



Schwarzplan 1: 20 000



Ortofotomapa 1: 20 000 [3]

Demografie

Počet obyvatel v Humpolci k roku 2020 je 10970, z čehož je 50,6 % žen a 49,4 % mužů. Průměrný věk u žen je 45,7 let a u mužů 42,2. V předproduktivním věku (0–14 let) je 14 % obyvatelstva, v produktivním (14–65 let) 65 % a v poproduktivním (65 a více let) 21 %.

Rozdělení obyvatelstva podle nejvyššího dosaženého vzdělání je následující: 4,8 % základní, 40,7 % SŠ s maturitou, 40,1 % SŠ bez maturity a 14,4 % vysokoškolské.

Domovní fond

V Humpolci se nachází celkem 2251 domů, z čehož 1882 je trvale obydlených, 369 neobydlených a 196 slouží k rekreaci. Momentálně je ve městě 1641 rodinných domů a 206 bytových. 23,5 % bytů spadá do osobního vlastnictví a 18,6 % do vlastnictví družstevního.

Občanská vybavenost

Vzdělávání

Humpolec disponuje mateřskými, základními a středními školami. Mateřské školy mají kapacitu pro 341 dětí a jsou plně využité. Základní školy mají celkem 1480 míst a jsou využité ze 77 %. Dále lze v Humpolci navštěvovat malou pomocnou školu pro 10 dětí a zvláštní školu pro 55 dětí.

Středoškolské vzdělání nabízí Gymnázium dr. A Hrdličky, které navštěvuje téměř 360 studentů. Dále je ve městě Česká zemědělská akademie, která nabízí výuku výučných oborů instalatér, zední tesař, autoelektrikář, agropodnikání, chovatelství a další. Na akademii chodí téměř 540 studentů. Praktická výuka žáků ČZA v oboru agropodnikání se zaměřením na klasické

a ekologické zemědělství, potravinářství a rovněž i chov koní a jezdeckví probíhá na Školním statku v Dusilově. Třetí střední školou je SŠ informatiky a cestovního ruchu, která byla zřízena z iniciativy Svazu českých a moravských spotřebních družstev a nabízí obory obchodník, prodavač, podnikání a informační technologie. Školu navštěvuje téměř 300 studentů.

K dalším vzdělávacím zařízením Humpolce patří Středisko volného času (Dům dětí a mládeže) s kapacitou pro 540 lidí a Základní umělecká škola pro 600 žáků. Celoživotní vzdělávání poskytuje Školící centrum Humpolec – EDUPONT, které nabízí jazykové vzdělávání s rodilými mluvčími a manažerská školení a detašované pracoviště ČZU s obory Chov koní a Veřejná správa v zemědělství a krajině.

Zdravotní a sociální péče

V Humpolci pracuje 9 praktických lékařů pro dospělé, 8 stomatologů, 5 rehabilitačních pracovníků a 4 praktičtí lékaři pro děti a dorost. Dále lze ve městě navštívit 2 kožní, 2 psychiatrické, 2 gynekologické a 3 diabetologické a interní ordinace a ambulance. Nemocnice Humpolec nyní slouží jako léčebna dlouhodobě nemocných. Plicní léčebna Humpolec pečuje o pacienty s tuberkulózou a dalšími onemocněními dýchacího ústrojí. Ve městě fungují 4 lékárny.

V Humpolci funguje dětský domov, ústav sociální péče pro mentálně postižené, rodinné centrum, pečovatelská služba, 6 bytů sociální rehabilitace, 2 domovy pro seniory a denní centrum pro seniory.



Historie Humpolce

Strážné místo na důležité obchodní stezce, kde se dnes nachází město Humpolec, bylo poprvé osídleno českými obyvateli koncem 12. století. Své jméno získalo pravděpodobně po lokátorovi Gumpoldovi. Místo bylo osídleno z důvodu těžby stříbra, která probíhala nejintenzivněji od 13. do 15. století.

První državu získal řád německých rytířů, následně správu převzali premonstráti ze Želivského kláštera a od roku 1253 Křížovnici s červenou hvězdou. Přibližně v roce 1325 spojil Jindřich z Lipé toto místo s Lipnicí nad Sázavou. Po roce 1371 byl hrad Humpolec odpojen a stal se feudálním sídlem. V roce 1496 došlo opětovnému spojení s Lipnicí a nově také s Heráleckým panstvím.

Od poloviny 15. století převládlo nad těžbou stříbra soukenictví, jehož byl Humpolec významným střediskem. Soukenický cech byl založen okolo roku 1544. Roku 1560 prodal Zdeněk Trčka z Lípy humpolecké panství Janovi

z Říčan. Dalším významným vlastníkem se stal v roce 1752 uherský šlechtic Jakub z Neffzernu, který výrazně přispěl k místnímu rozvoji. Například založil v roce 1755 v Herálci první továrnu na lněné tkaniny a také umožnil stavbu synagogy, pro niž věnoval Židům pozemek. V období vlastnictví hrabě Wolkenstein-Troszburga získal Humpolec status města, konkrétně v roce 1807.

V druhé polovině 19. století došlo v rámci průmyslové revoluce k velkému rozvoji a industrializaci humpoleckého soukenictví. Bylo založeno množství manufaktur i větších továren. Přelom 19. a 20. století je považován za zlatý věk humpoleckého soukenictví, které získalo řadu ocenění a vysloužilo městu název Český Manchester. Druhým ekonomickým zázrakem Humpolce byl rozvoj zasilatelské služby, která umožnila distribuci sukna a módních látek do celého světa. Rozvoj této služby byl poznamenán až světovou hospodářskou krizí a posléze druhou světovou válkou. Po roce 1946 bylo devět továren

zestátněno do národního podniku Sukno a potenciál textilního průmyslu Humpolce, dříve konkurujícího značně větším městům, byl zničen.

Na konci 19. století probíhala v Humpolci rozsáhlá stavební činnost. Josef Zítek, spoluautor Národního divadla, navrhl budovu Nové radnice v neorenesančním stylu, která je dnes budovou Městské knihovny. Mezi další stavby z tohoto období patří odborná škola tkalcovská, rolnicko-lnářská škola, evangelická škola, sirotčinec, nádraží, novogotický hřbitovní kostel sv. Jana Nepomuckého, Městské muzeum a další.

První doložený stav urbanity Humpolce je známý z mapy z roku 1838, která město členila na významné celky – například židovské ghetto se synagogou na náměstí u Vinopalny a na ně severně navazující evangelická čtvrť zvaná Zichpil.

V období 1910-1940 došlo k výstavbě velkého množství vil pro zámožné továrníky a vyšší úředníky. Za zmínku stojí zejména soubor elegantních prvorepublikových vil u rybníka

Cihelna. V roce 1939 se Josef Gočár začíná věnovat regulačním úpravám vnitřního centra Humpolce. V období socialismu došlo k dalšímu rozvoji industriálních zón, a především k výstavbě sídlišť, která zasáhla i do historických částí města. Zejména se jednalo o narušení severní části židovského ghetta, a tedy i historické struktury urbanismu města.



1914 [4]



1940 [5]

Urbanistický vývoj Humpolce

Humpolec má mimořádně zajímavý půdorys. V podstatě jde o dvouměstí, rozdělené krátkým přítokem Pstružného potoka. Lokační jádro je na východní straně potoka na nevýrazné vyvýšenině. Zde bylo na vidlici cest do Německého (Havlíčкова) Brodu a Jihlavy lokováno velké trojúhelné tržiště s prudce svažitou dolní částí, v jehož středu vznikl nejpozději před rokem 1233 kostel.

Tuto lokaci lze zřejmě spojit s lokátorem Gumpoldem a řádem německých rytířů a datovat do 1. poloviny 13. století. Kostel byl v neznámé době mohutně opevněn, čímž bylo náměstí rozděleno na dvě části: Horní a Dolní. Původní přímé pokračování brodské cesty z východního kouta náměstí bylo později přerušeno a převedeno na odbočku z jihlavské cesty. Snad až po vzniku hradu Orlíka v poslední třetině 14. století vznikla Hradská ulice z východního kouta náměstí k východu. Opevnění kostela ukazuje, že vlastní město opevněno nikdy nebylo.

V další etapě bylo na rovině západně od města lokováno nové město s mimořádně velkým čtvercovým náměstím (později opticky zmenšeno vestavbou domovního bloku) a ne zcela pravidelnou ortogonální uliční sítí. Když této lokaci došlo, není jasné. Teoreticky, snad v souvislosti

s kolonizační aktivitou Jindřicha z Humpolce, nebo až Václava z Dubé někdy v 70. letech 14. století, případně ještě později. Tento nový celek se snad od počátku nazýval Böhmische Stadt. Severní část náměstí, která se vestavbou bloku změnila na ulici, se tehdy nazývala Böhmische Gasse. Jako jediný důvod lze vidět národnostní odlišnost, totiž vznik české obce vedle německé.

Za třicetileté války bylo město přibližně ze čtvrtiny zničeno, nejpozději v 1. polovině 18. století však začalo díky rozvoji soukenictví poměrně rychle růst a mimořádný přírůstek počtu domů zaznamenalo ve 2. polovině 18. století a 1. polovině 19. století. Především až v této době byla intenzivně zastavěna plocha mezi oběma náměstími. Město se rozšiřovalo i podél některých cest. Jihovýchodně od Horního náměstí se zformovaly dvě specifické čtvrti. Mezi Brodskou a Jihlavskou ulicí, na Zichpilu, vznikla při evangelickém kostele evangelická čtvrť, zastavěná drobnější zástavbou. Urbanisticky jde vlastně o zmenšenou podobu Betléma na Hlinsku. Na protější straně Jihlavské ulice vzniklo v 18. století urbanisticky samostatné ghetto, jehož domy vytvořily v podstatě uzavřený dvůr uprostřed se synagogou. Aditivní urbanistický vývoj, pro Humpolec typický, tak dal vzniknout pozoruhodnému celku, který u nás nemá přímou

analogii. Velký požár v roce 1763 zničil starý panský dvůr.

Výrazný růst města, podpořený i nově císařskou silnicí z Havlíčkova Brodu na Želiv, Pacov a Tábor a opřený o velký rozvoj soukenictví, pokračoval i ve 2. polovině 19. a 1. polovině 20. století. Trvalý růst počtu domů se vysoval, zatímco počet obyvatel se soustavně snižoval. Vnitřní město procházelo poměrně výraznou přestavbou, spojenou s dílčí regulací ulic. Nové ulice byly často vytyčovány jako kolmé spojky starších cest. Funkci severní okružní ulice převzala Nová ulice po severní straně města. Dvě paralelní starší cesty z Českého náměstí k jihozápadu přispěly k rozvoji města směrem k nádraží, ale ani zde k soustředěnému rozvoji nedošlo. Výsledkem této etapy urbanistického rozvoje bylo tedy značné rozšíření intravilánu při poměrně malé intenzitě zástavby. V samém závěru tohoto období došlo k další regulaci vnitřního města podle návrhu J. Gočára – roku 1939 úprava prostranství před poštou, roku 1941 terénní úprava hlavního náměstí s terasovitým řešením Dolního náměstí.

Výrazný rozvoj města pokračoval i v období socialismu, a to již v jeho první polovině. Jednoznačným kladem této etapy urbanistického vývoje bylo nerozšiřování intravilánu města.

Především díky rodinné výstavbě byl obvod města výrazně scelen. Otevřením dálnice Praha - Brno se město ocitlo v nových dopravních souvislostech. Po jižním a jihovýchodním obvodu města byla vybudována přeložka Pelhřimov - Havlíčkův Brod a částečně byly upraveny trasy ostatních výpadekových silnic. Severozápadně od nádraží, vně nové jihozápadní okružní ulice, byla zformována větší průmyslová zóna, zatímco některé starší provozy uvnitř města byly zrušeny. Především severozápadně od města se rozvinula sídlištní zástavba. Ta bohužel zasáhla i do staré zástavby. Zcela bezohledně byla rozrušena historická půdorysná kompozice na území mezi oběma náměstími a zčásti i samo České náměstí. Tento zásah byl natolik dezurbanizační, že převážil jinak spíše kladné hodnocení urbanistického hodnocení vývoje města v této době. Zbořena byla ovšem také severní část židovské čtvrti. Pouze Horní a Dolní náměstí uniklo necitlivým zásahům a bylo poměrně zdařile obnoveno.

převzato: Kuča, Karel. Města a městečka v Čechách, na Moravě a ve Slezsku



1953 [6]



2009 [7]

Sídlištní výstavba, která zasáhla do historické zástavby mezi oběma náměstími, způsobila ztrátu prostorové identity, přestává být zřejmé, kde se nachází centrum, veřejná prostranství nejsou jasně vymezena.

Toto je patrné na schwarzplánech z let 1953 a 2009, které jsou ve shodném měřítku.

Architektura Humpolce

Josef Gočár byl nejvýznamnější osobností, která se podílela na stavebním vývoji Humpolce ve 20. století.

Mezi jeho realizace patří funkcionalistická vila pro Otakara Meda, urbanistické řešení Tyršova náměstí se sochou T. G. Masaryka, urbanistická studie prostoru kolem poštovního úřadu na Havlíčkově náměstí a regulační plány Horního (terénní úpravy) a Dolního náměstí (terasovité řešení původně pouze svažitého náměstí a prostor pro pomník). Gočár dále upravil prostor kolem kostela sv. Mikuláše, kde zhloubil komunikaci.

V současné době se v Humpolci realizuje především architektonické studio OK PLAN Ludka Rýznera, které má za sebou několik zdařilých novostaveb i rekonstrukcí.

Dalším důležitým počinem byla revitalizace parku Stromovka.



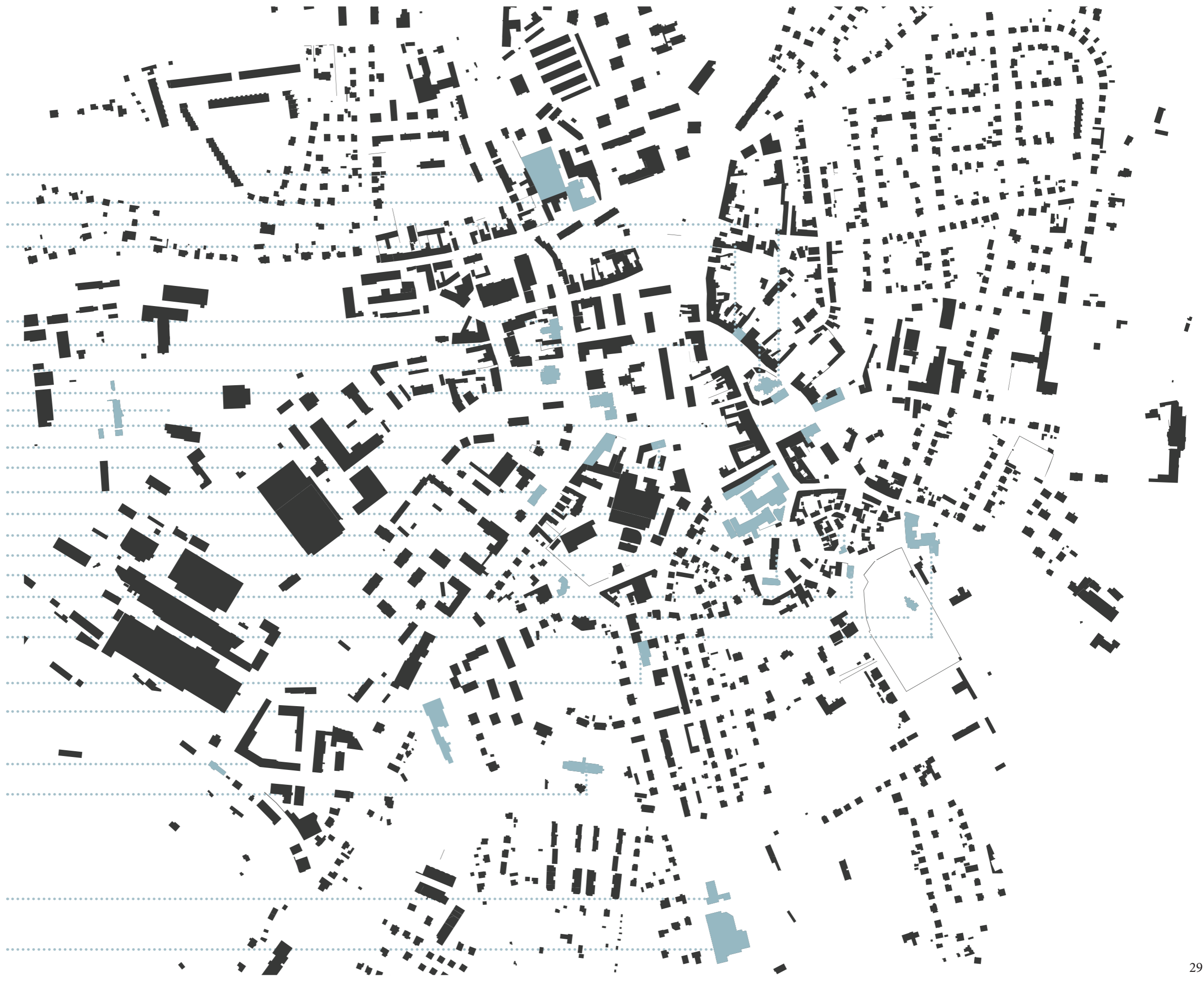
Dolní náměstí [8]



Gočárova vize pro Dolní náměstí [9]

Významné budovy

- Divadlo Za komínem*
- 8smička*
- muzeum*
- knihovna*
- evangelický kostel*
- kostel sv. Mikuláše*
- pošta*
- kino*
- autobusové nádraží*
- radnice*
- hotel Fabrika*
- policie*
- ZUŠ*
- pivovar*
- skanzen Zichpil*
- synagoga*
- poliklinika*
- toleranční kostel*
- kostel sv. Jana Nepomuckého*
- nemocnice*
- hasičská stanice*
- internát SŠ*
- vlakové nádraží*
- domov seniorů*
- koupaliště*
- zimní stadion*





Radnice [10]



Dolní náměstí [11]



Sokolovna [16]



Poštovní a telegrafní úřad [17]



Dítětova vila [12]



ZUŠ Gustava Mahlera [13]



Továrna No. 8 [18]



Vila Otakara Meda [19]



Skanzen Zichpil [14]



Synagoga [15]



Rodinný dům „Plecháč“ [20]



Fabrika Hotel [21]

Občanská vybavenost

- úřady, banky, pošta, policie, hasiči
- církevní stavby a instituce
- kultura - divadlo, kino, knihovna
- obchody a prodejny
- výroba a průmysl
- restaurace a kavárny
- sportovní zařízení
- ubytování
- vzdělávání a výchova
- zdravotnictví a sociální služby



Vodstvo

Na území Humpolce, které spadá do povodí Labe, pramení Pstružný potok, který je v části zatrubněný, teče směrem na sever, kde vytváří řadu rybníků, a vlévá se do Sázavy.

Dále v katastrálním území Humpolce pramení Perlový potok a protéká jím Jankovský potok.

Humpolce a jeho okolí mají charakter odtokové oblasti a voda se v krajině udržuje pouze pomocí rybníků, které se nacházejí i přímo ve městě.

Zeleň

Plochy veřejné zeleně podle územního plánu zabírají poměrně malé území; jsou jimi park Stromovka, okolí Cihelského rybníka a rybníka Dvoráka a několik prázdných parcel mezi rodinnými domy.

Další plochy zeleně se pak nacházejí zejména mezi bytovými domy, na hřbitově nebo v zahrádkářské osadě.



Doprava

Nejdůležitější roli hraje silniční doprava. Díky výhodné poloze u dálnice D1 je Humpolec obsluhován prakticky pouze po silnici.

Železniční doprava městu slouží pouze okrajově, jelikož sem vede pouze lokální železniční trať z Havlíčkova Brodu a v Humpolci končí.

Město nemá žádné linky městské hromadné dopravy, tu suplují linkové spoje v několika směrech - na Jihlavu, Havlíčkův Brod, Světlou nad Sázavou, Prahu, Pelhřimov a dalších okolních obcí.

V Humpolci se nachází celkem 12 autobusových zastávek dálkových spojů, nově postavené autobusové nádraží západně od centra a vlakové nádraží.

-  *dálnice*
-  *silnice I. třídy*
-  *silnice II. třídy*
-  *silnice III. třídy*
-  *železnice*
-  *autobusové zastávky*



SWOT analýza

Silné stránky (Strengths)

- dostatečná dostupnost a rozsah hřišť pro děti ve věku 6-14 let
- dostatečný rozsah území pro sportoviště místního významu
- dostatečný rozsah území pro sportoviště nadmístního významu – fotbalový a hokejový stadion, veřejné koupaliště
- množství naučných stezek (Březina), území vhodné pro pěší turistiku
- oblíbené rekreační území Podhradu a hradu Orlík
- vhodná dopravní poloha (uprostřed dálnice D1)
- blízkost přírody
- obyvatelé mají v oblibě zahradničení, což přispívá k zelenému vzhledu města

Příležitosti (Opportunities)

- vystavit alespoň malá dětská hřiště do pěší vzdálenosti od každé obydlené oblasti, oplotit hřiště pro nejmenší, doplnit a vylepšit herní prvky
- prověření a následné zajištění bezpečné cesty mezi jednotlivými bydlišti a hřišti
- vytvoření zázemí u hřišť pro všechny generace
- úprava veřejných prostor, zapojení dětí do projektů týkajících se úpravy území zejména v okolí základních škol, zlepšení jejich vztahu k území
- podpora obnovy a výstavby rekreačních rybníků, např. území Plačkovského rybníka
- zatraktivnění prostoru v okolí areálu závodistiště Zlaté podkovy
- výstavba nového či rozšíření stávajícího koupaliště
- revitalizace zaniklých cest, možnost vytvořit nové naučné stezky

Slabé stránky (Weaknesses)

- nedostatek hřišť pro nejmenší (3-6 let), hřiště nejsou mnohdy oplocená
- velké množství hřišť pro nejmenší obsahuje minimum herních prvků nebo jsou pro dnešní děti zastaralé a neatraktivní
- špatný stav mnohých hřišť a sportovišť pro všechny věkové kategorie
- málo přírodních vodních ploch vhodných ke koupání, žádný krytý bazén
- málo dostupného prostoru pro zahrady obyvatel bytových domů
- špatný stav zázemí a veřejného prostoru v okolí závodistiště Zlaté podkovy
- velké množství zaniklých cest v okolní krajině
- nízká kapacita veřejného koupaliště vzhledem k teplým létům

Hrozby (Threats)

- navyšující se doprava – riziko pro chodce, především pro děti cestující z domova do školy či na sportoviště
- měnící se klimatické podmínky způsobují extrémně horká léta
- přeměna zahradních lokalit za účelem bydlení
- děti a mládež nemají mnohdy vztah k městu a nepocítují potřebu v něm zůstat – pokles ekonomicky aktivního obyvatelstva
- pokles hladiny vod rybníků, zhoršování kvality vody
- kůrovcová krize – ztráta lesů
- rostoucí intenzita automobilové dopravy na cestách oblíbených pro turisty a cyklisty
- znečištění okolní přírody, pokles kvality prostředí

Humpolecké strojírny

Místo bylo dlouho nezastavěno, mezi dvěma městy protékal Pstružný potok, na kterém byly tři rybníky, okolo se rozprostíraly zahrady. Počátkem 20. století byly rybníky zavezeny a byl vystavěn tovární komplex Josefa Smrčky. Okolí pozemku bylo zastavěno až v sedmdesátých letech 20. století, z podnětu vybudování silničního okruhu směrem na Havlíčkův Brod.

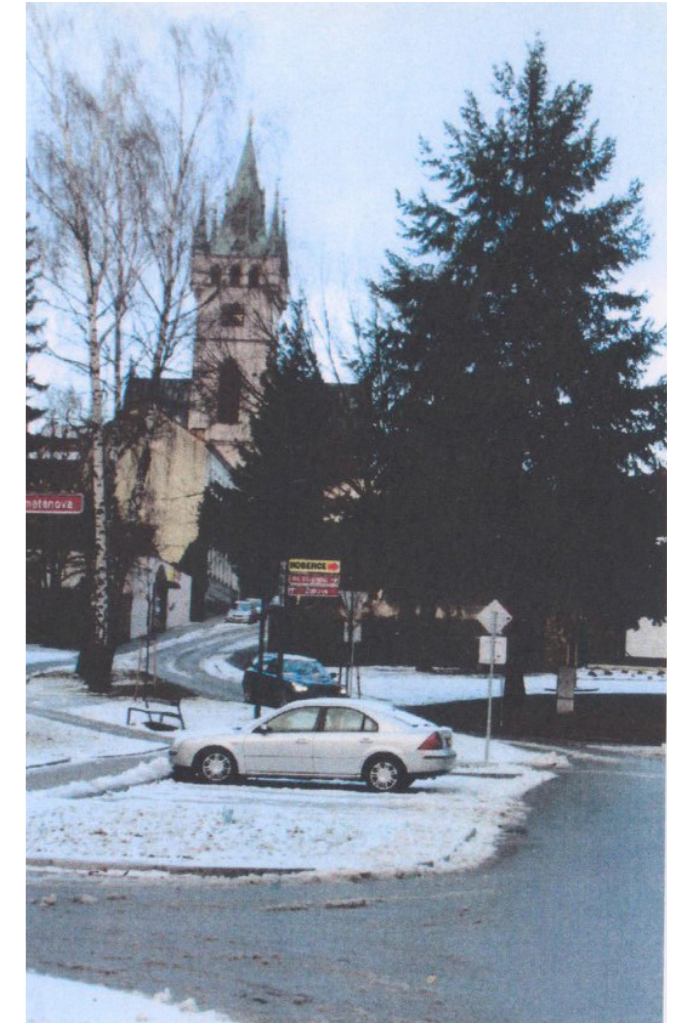
Haly strojíren fungovaly do osmdesátých let minulého století, výroba byla následně přesunuta do nových objektů na okraji města. V nedávné době byla hala strojíren zbourána a vystavěna hala supermarketu. V současné době se území neřízeně, chaoticky rozvíjí a chátrá zároveň.

Na místě bývalých humpoleckých strojíren najdeme supermarket, lékárnu, nejrůznější prodejny, ubytovnu, sklady. Většina budov má charakter dočasné stavby.

Celé území je znečištěno chemikáliemi a oleji z předešlé výroby a je nutné jej před další výstavbou sanovat. K tomuto nákladnému kroku se zatím odhodlala pouze společnost Lidl, větší část území tedy sanace ještě čeká.

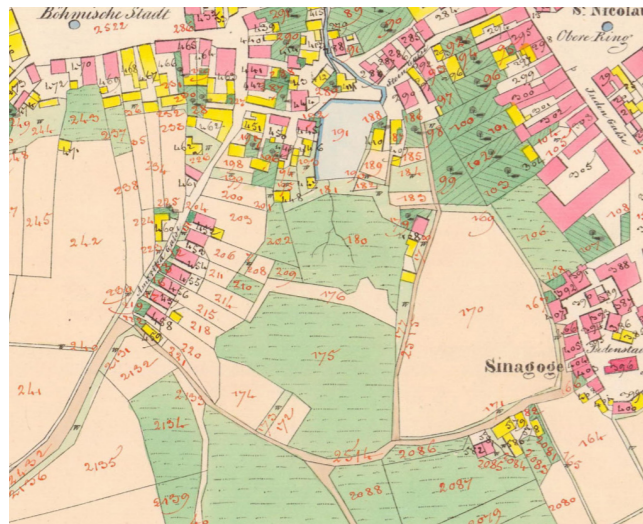


Dobová pohlednice [22]

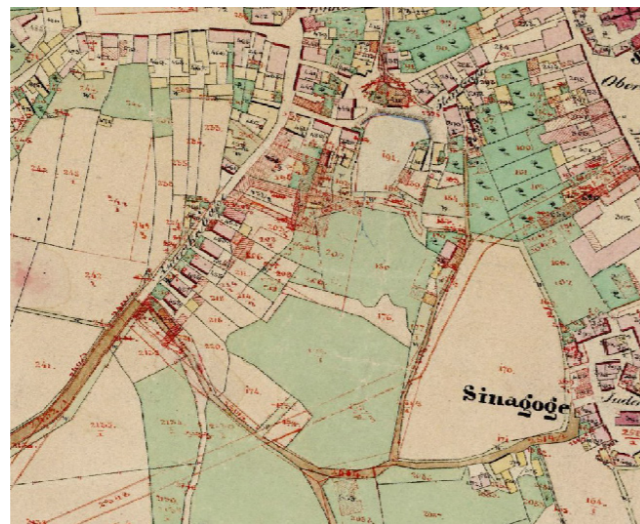


Dnes [23]

Historický vývoj



1836 [24]



1836 [25]



1957 [28]



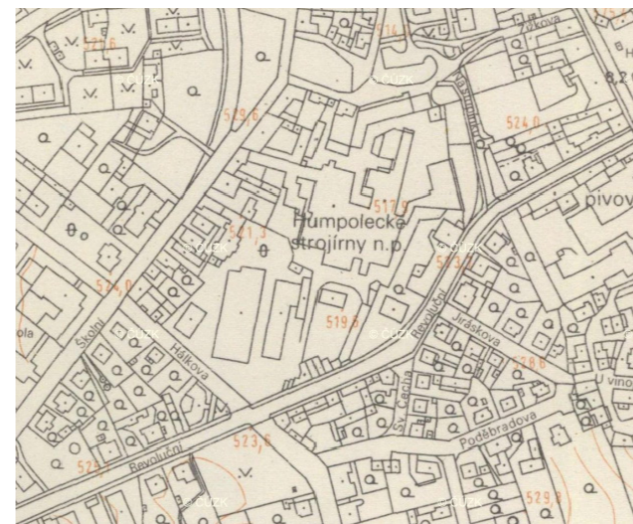
1967 [29]



1953 [26]



1953 [27]



1985 [30]



2004 [31]

Současný stav



2019 [32]

[33-38]



1



2



3



4



5



6

Urbanistická koncepce

V současné době si území bývalých Humpoleckých storjiren žije vlastním životem bez jakékoliv koncepce a je neprostopné.

Na území se nachází supermarket, lékárna, sklady, ubytovna, několik dalších prodejen, bytový dům, budova policie, autoškola.

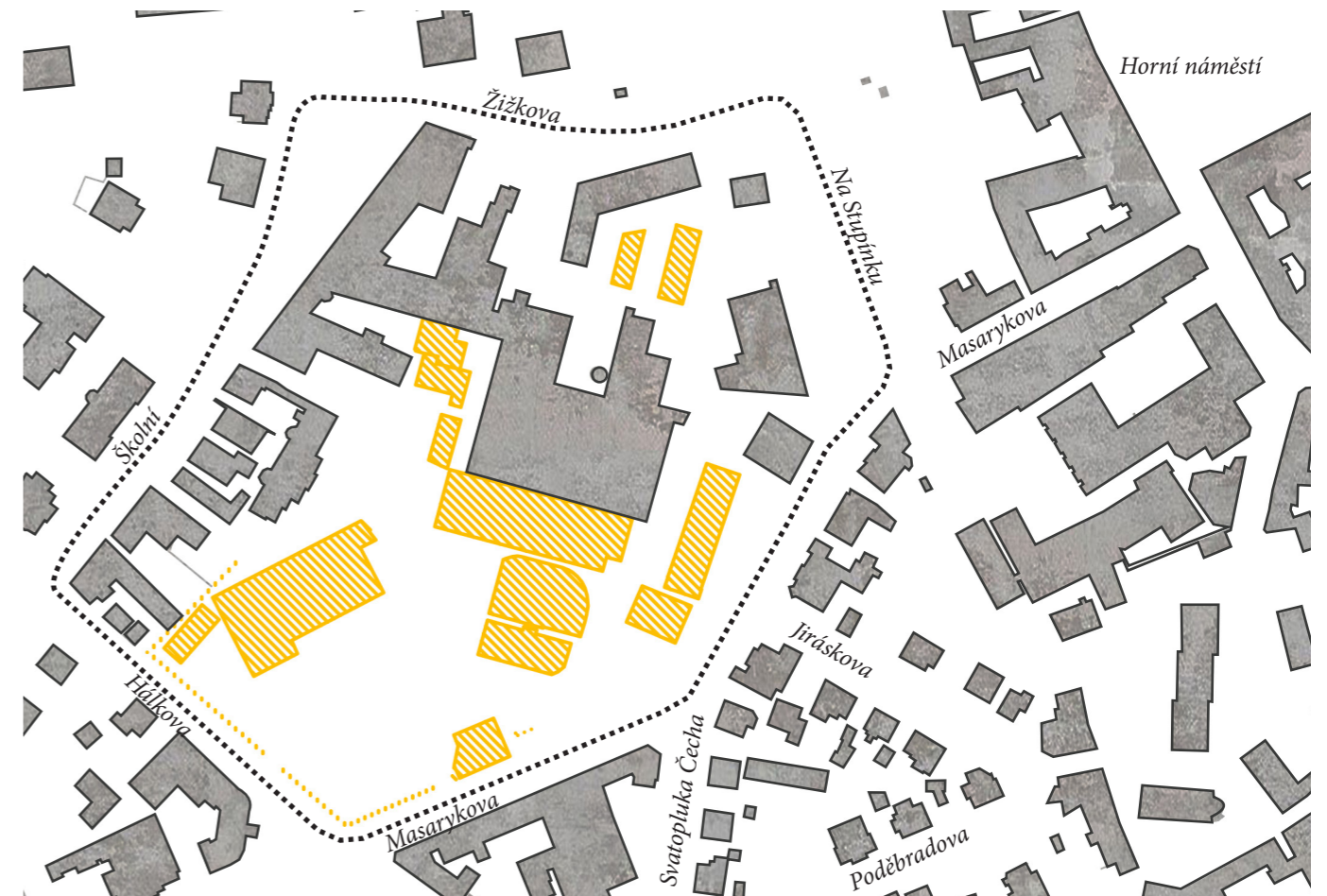


Bourací výkres

Pro vytvoření nové kompaktní zástavby je třeba území očistit od dočasných objektů a staveb nevalné architektonické úrovně.

Navrhujeme odstanit budovu prodejny Lidl, kterou přesouváme do stávající tovární haly, lékárnu a další prodejny, pro které nacházíme umístění v rámci svého návrhu.

Dále navrhujeme odstranění opěrných zdí, které území rozdělují do několika výškových úrovní a terén plánujeme přirozeně vypsádat.



Historie lázeňství

Vývoj lázeňství lze datovat už od doby 4000 př.n.l. Tehdy se objevovaly první lázně u větších civilizovaných měst. Lázeňství ve starověku bylo od své dnešní podoby odlišné – koupele a polévání vodou probíhalo spíše z hygienických důvodů než z léčebných. V Řecku se původně používaly pouze jednoduché malé vany. Veřejné lázně se stavěly v okolí gymnázií a sportovních hřišť, kde se lidé myli v kamenných či mramorových žlabech s přívodem a odvodem vody.

Již staří Římané lázně používali i jako společenské středisko rozdělené na více částí – čekárny, svlékárny, chladné a potní lázně, masáže a kosmetické salóny. Dříve byly lázně společné, později došlo k rozdělení na dámskou a pánskou část. Původně ohřívali vodu v bronzových ohřívacích a kamnech. Velikým pokrokem byl vznik vytápění hypokaustem. Jedná se o sálavou stavbu se systémem cirkulace ohřátého vzduchu, kterým vytápěli Římané také podlahu. Další posun lázeňství zajistilo zřízení vodovodů a akvaduktů. Největší římské lázně byly Diocletianovy a Caracalovy lázně.

Později byly v Římě i v Řecku provozovány léčebné procedury v místech termálních pramenů. V Řecku vznikla takzvaná asklépia – posvátné léčebné lázně zasvěcené bohům léčení. Návštěvníci si zaplatili za pití léčivých pramenů a následný odpočinek na leháčcích. V Římské říši provozovali v lázních koupele, masáže, bahenní obklady apod.

V arabských zemích provozovali luxusní veřejné lázně – hammámy. Plnily opět mimo jiné i společenskou úlohu. Z antických lázní převzaly vytápění hypokaustem a horkovzdušnou lázeň. Centrem lázeňského komplexu byla odpočívárna s kopulí – harára, kde byl vzduch o teplotě přes 40 °C. Zde návštěvníci odpočívali na kamenných stupních.

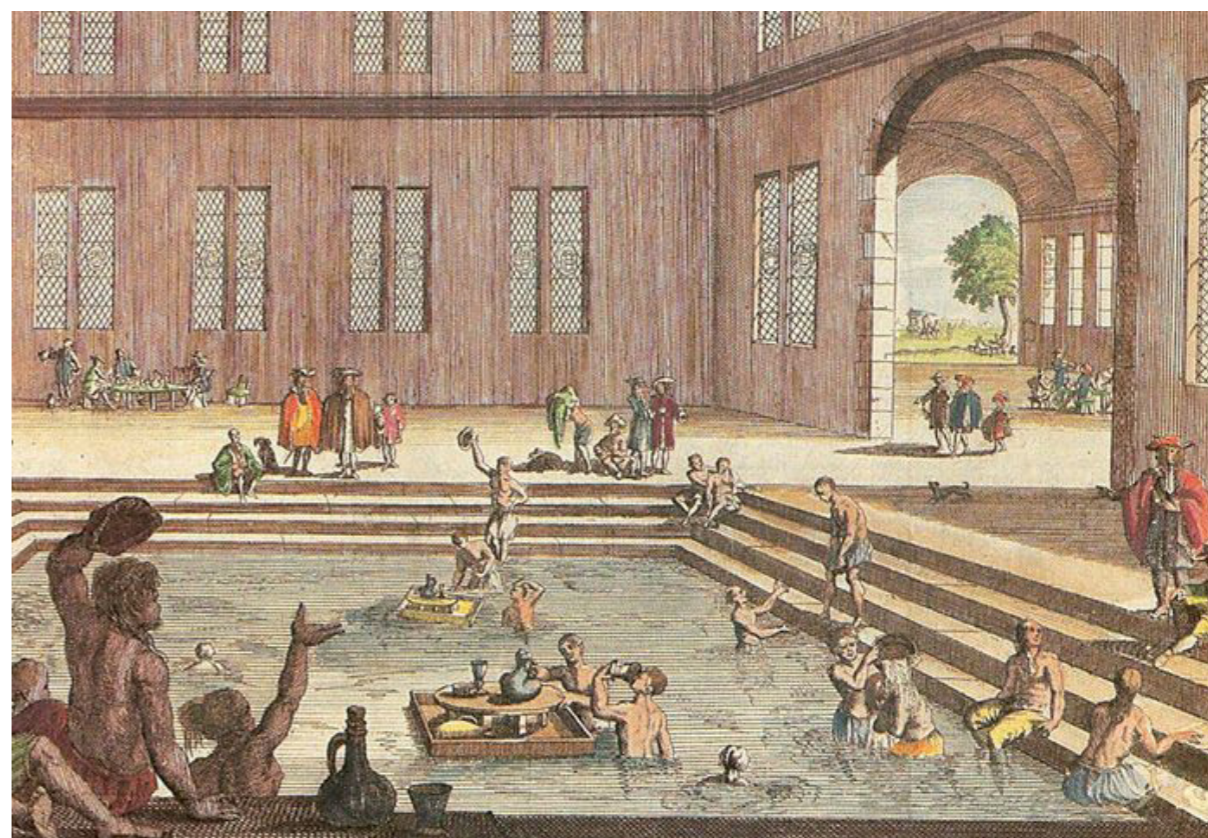
V Evropě poznali například tureckou lázeň, což byla horkovzdušná procedura se studenými a teplými sprchami.

Ve středověku byly oblíbené velmi dlouhé léčebné koupele. Léčebné kúry byly mnohdy předepisovány na 100 až 200 hodin. Lidé se koupali od rána až do večera. Jídlo a pití při těchto procedurách bylo podáváno na plovoucích stolech. Důsledkem těchto příliš dlouhých koupelí byla koupelová vyrážka. Ohřev vody v tomto období probíhal v kádích nad ohněm, přičemž její teplotu odhadovali ponořením lokte. První teploměry se v lázeňství objevily až v polovině 18. století. Středověkým veřejným lázním se říkalo lazebny, jejichž poznávacím znamením byl ručník vyvěšený u vchodu. Výstavba probíhala u vodních toků kvůli usnadnění přívodu vody. Mimo tradiční procedury lazebny provozovaly např. sázení baněk, pouštění žilou anebo klystýry. Později lazebny získaly díky neřestnému chování návštěvníků špatnou pověst a v 17. století proto došlo k jejich úpadku a mizení.

Z roku 1720 pochází první zmínky o plynové koupeli, při které byly vany a bazény naplněny oxidem uhličitým nebo radonem. V druhé polovině 19. století se rozšířily uhličitě koupele, které se používaly pro léčbu cévní soustavy a srdečních chorob. Jednalo se o koupel v přírodních kyselkách. Další metodou byla tzv. vodoléčba. Pro tuto metodu byla využívána nejprve studená, později teplá voda pro polevy, sprchy nebo zábaly. Později v této metodě docházelo i k pití vody. Léčba byla podle Vincence Priessnitze i kombinována s pobytem v přírodě a fyzickou prací. Další vzniklou procedurou byly tzv. ruské lázně, ve které se po rozehrátí těla parou polévali ledovou vodou. Tato metoda slouží spíše pro otužování zdravých lidí.



[39]



[40]

Typologie

Denní lázně

Tyto lázně neposkytují ubytování, jsou určeny pro krátkodobý pobyt.

Městské lázně

Původně vznikaly tyto lázně z důvodu špatných hygienických podmínek ve větších městech. Časem se vlivem změny společenských poměrů změnilo na místo pro rekreaci, fitness, plavání či wellness.

Minerální lázně

Lázně v přítomnosti minerálních pramenů, jejichž účinků je využíváno pro ozdravné procedury.

Pobytové lázně

Obvykle lázně léčebné s ubytovacím zařízením pro návštěvníky.

Říční lázně

Tyto lázně využívají řeku, v níž probíhá koupání návštěvníků.

Sezónní lázně

Zpravidla venkovní nekryté lázně závislé na stavu počasí, nelze je tedy navštěvovat celoročně.

Slatinné lázně

Lázně využívající slatinu k léčebným procedurám.

Solné lázně

Lázně využívající slanou vodu s různými minerály jako léčivou látku.

Termální lázně

Lázně postavené v místě termálních pramenů, na které jsou napojena různá lázeňská zařízení.

Vodní lázně

V těchto lázních se používá pouze voda pro aktivní a odpočinkové procedury.

Wellness

Slouží spíše k prevenci než k léčení onemocnění, psychických i fyzických, a to jako místo klidu a odpočinku.

Lázeňské procedury

Aroma sauna

Vzduch v aroma sauně je obohacován příměsemi, které pomohou uvolnit organismus.

Aromaterapie

Metoda založená na pozitivním působení vůní na psychiku a zdraví člověka.

Bylinná koupel

Voda pro tuto koupel je obohacena o různé léčivé a uklidňující bylinné esence.

Finská sauna

Tato sauna je vytápěna na teplotu 80–100°C v kamny s velkými kameny na vrchu, které se pro dočasné zvýšení teploty polévají vodou.

Horká lázeň

Obvyklá v termálních lázních, kdy je teplota vody v koupeli vyšší než 38°C.

Infrasauna

Infračervené záření v této sauně téměř neohřívá vzduch, ale záření proniká pokožkou.

Koupele

Mezi mnoho druhů koupelí patří např. minerální, uhličitě či bylinné koupele. Využívá se k nim vřidelní voda, do které lze přidat léčivé přísady.

Masáže

Masáže jsou vhodné pro léčbu pohybového aparátu a nervové soustavy. Často jsou kombinovány se zábaly a koupelemi. Kromě tradičních masáží existují např. masáže vodní a reflexní.

Parní sauna

V parní sauně je správná teplota přibližně 45 °C a vlhkost vzduchu může dosáhnout až 100 %. Prospívá dýchacím cestám a namoženému svalstvu.

Pohybový bazén

V tomto bazénu je pro snazší pohyb studenější voda než v jiných součástech lázeňského komplexu. Používá se k rozhýbání těla a zchlazení organismu po teplejších koupelích.

Solná sauna

V solných saunách lze simulovat pobyt u moře, který je prospěšný dýchacím cestám.

Vířivá lázeň

Koupel probíhající ve vaně či bazénu se systémem masážních vzduchových bublinek. Teplota vody se pohybuje mezi 35-37 °C.

Wellness

Procedury, které nejsou zaměřené na konkrétní lidské problémy a choroby. Soustřeďují se spíše na zkrášlování, omlazení či čištění různých částí těla, zlepšování kondice, zbavení se stresu apod.

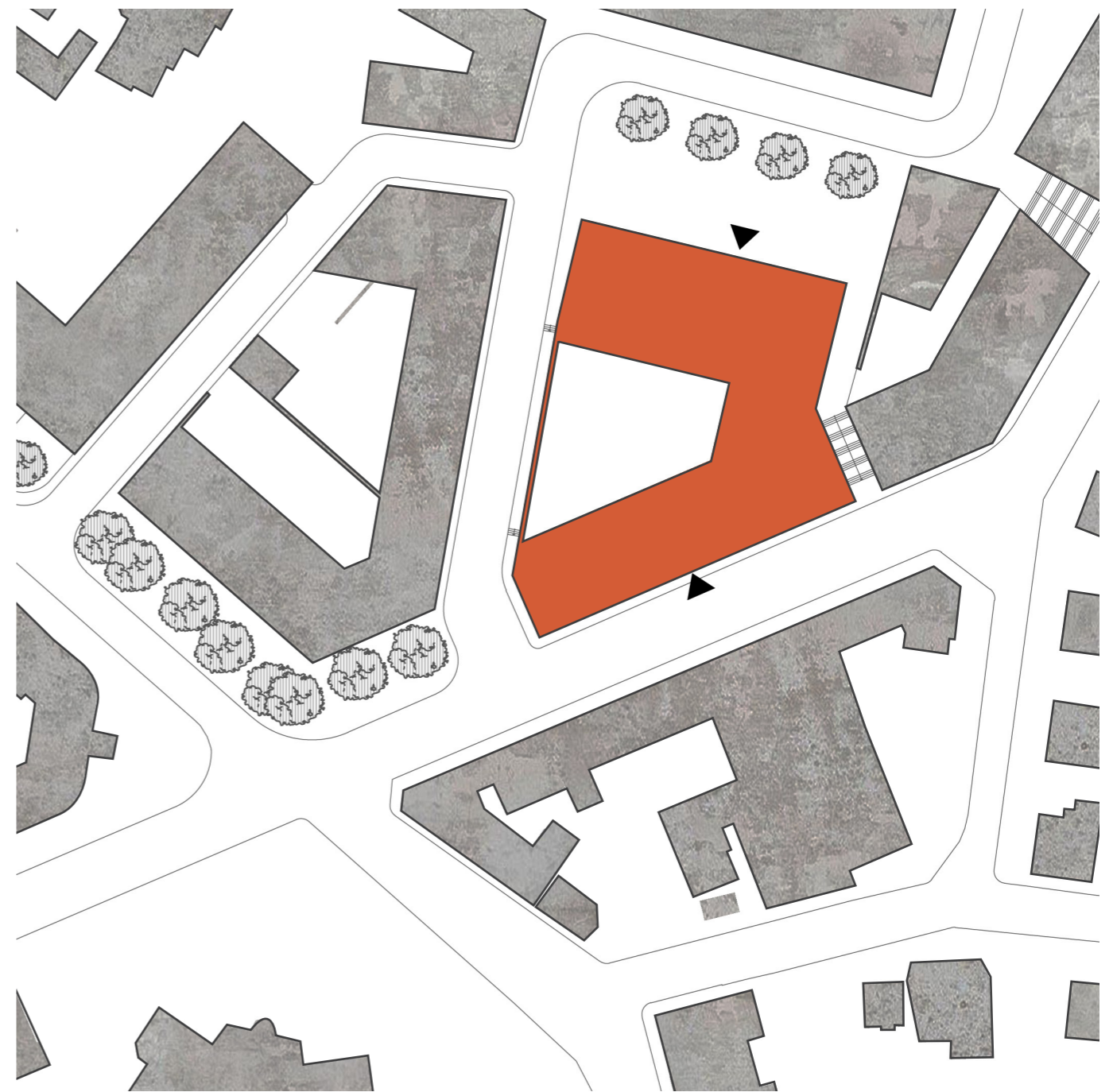
Zábaly

Existuje mnoho druhů zábalů, například bahenní, medový nebo chmelový zábal. Používají se pro očištění těla, léčení kloubů, hojení ran a odstranění odumřelé pokožky.

NÁVRHOVÁ ČÁST



⌚ Situace širších vztahů 1:2500



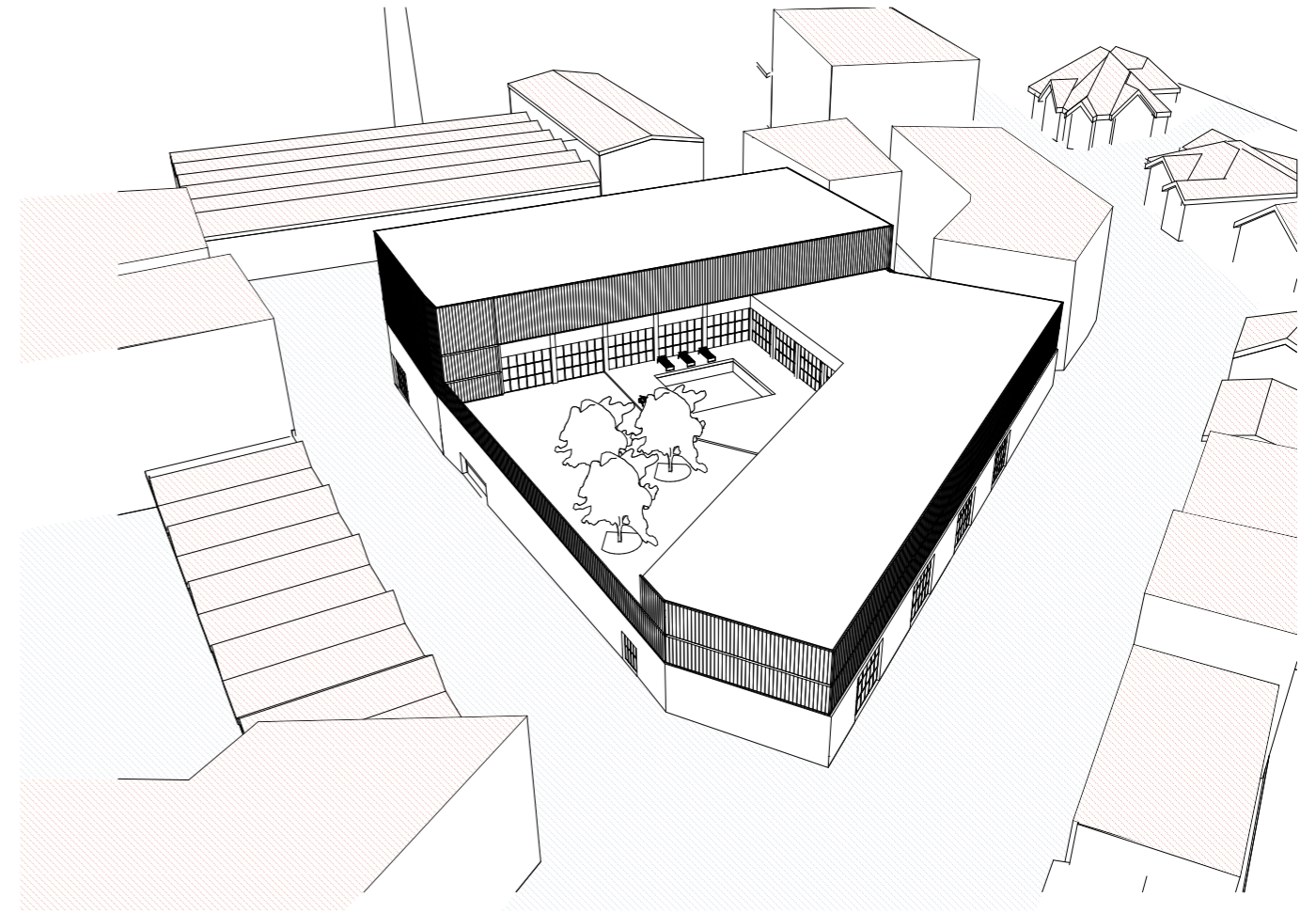
⌚ Situace 1:1000

Koncept

Cílem mé práce je vytvoření klidného prostředí pro zdraví těla i ducha. Budova městských lázní je navržena podle vzoru antických domů, v jejichž srdci je ukryto půvabné atrium s vodním prvkem a zelení. Tento prostor klidu a regenerace je chráněn od okolního světa a zároveň je obklopen možnostmi pro moderní sportovní vyžití. Návštěvníci městských lázní mají možnost zavítat do všech částí lázní najednou, nebo pouze do některé z jejich částí, např. pouze do solné jeskyně případně do sauny. Prostory určené pro sportovní aktivity střídají odpočinkové oblasti jak vnitřní, tak venkovní.

Hmotové řešení

Budova městských lázní je tvořena dvěma třípodlažními kvádry, které mezi sebou v ostrém úhlu svírají atrium se zelení. V Masarykově ulici je hmota částečně zapuštěna do terénu a výška těchto dvou nadzemních podlaží odpovídá výšce stávající zástavby na protější straně ulice. Díky výškovým rozdílům terénu jsou vstupy do objektu umístěné nejen v prvním, ale také ve druhém podlaží. Směrem k nově vzniklému náměstí je umístěna převýšená bazénová hala.



Materialita

Základními materiály návrhu jsou rezné zdivo, profilované panely, kvarcitu a beton. Tyto materiály jsou kombinací tradičních materiálů reflektující industriální charakter tohoto území bývalých strojírny s moderními materiály, které svým vzhledem a kvalitou zdůrazňují důležitost takového veřejného místa, jako jsou městské lázně.

Fasáda prvních dvou podlaží je pokryta rezným zdivem, vyšší patra zdobí bíle podbarvená profilovaná fasáda. Celá budova je tímto lehkým blokem, zdánlivě vznášejícím se nad pevnými základy, opticky odlehčena.

Interiér veřejné části lázní je převážně tvořen z kvarcitu, kde tento dominantní materiál pokrývá nejen podlahy v bazénové hale, ale v odpočívárně jsou jím taktéž obloženy stěny. Terasa v atriu je vyrobená ze dřeva.

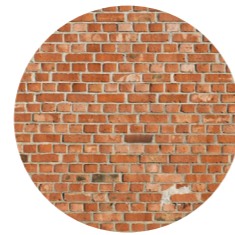
Při pohledu zvenčí tvoří budova městských lázní kompaktní, hladkou a zdánlivě nepřístupnou hmotu. Tato celistvost je uvnitř rozbita atriem a zjemněna texturou zeleně. To, že jsou lázně oddělené od rušných ulic, je podtrženo také tím, že kromě parterů jsou okna do ulic zakryta průsvitnými profilovými panely. Hlavním centrem pozornosti při pohledu z oken je srdce lázní – atrium s vodním prvkem a zelení.



den



noc

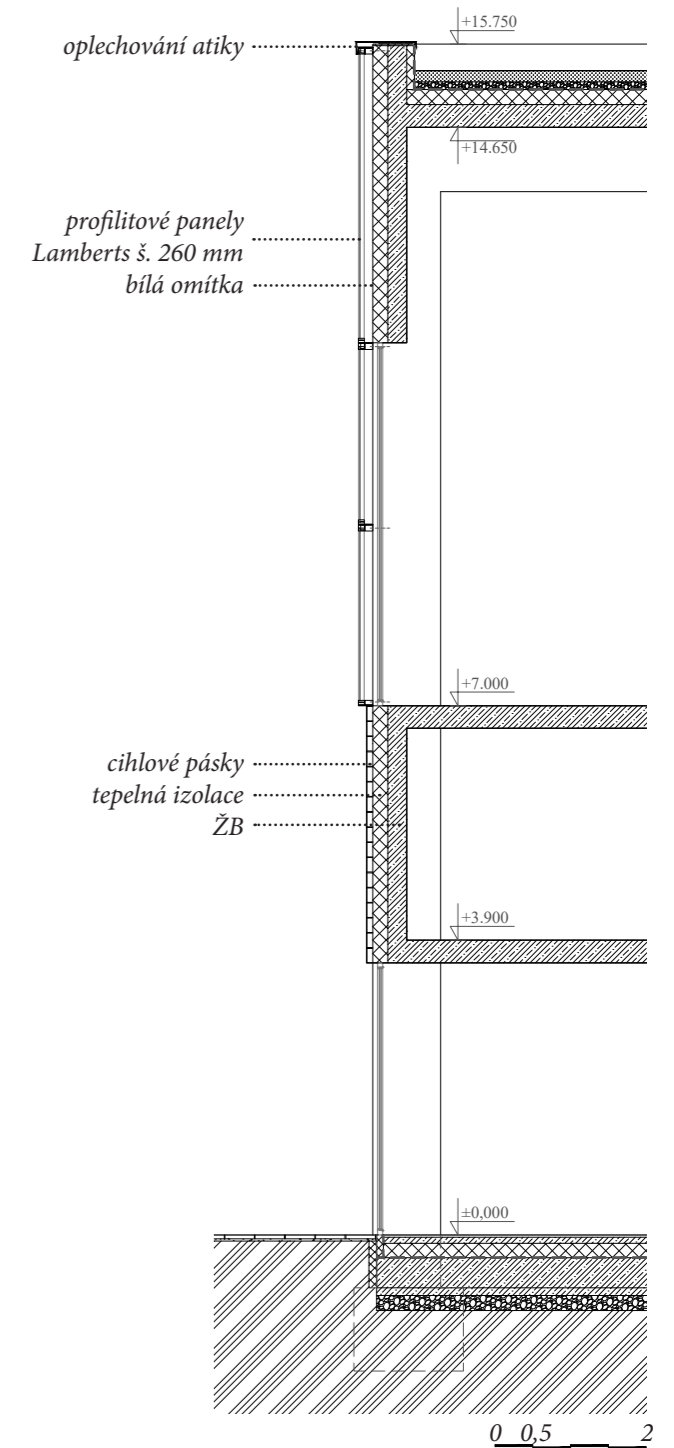


Konstrukční řešení

Konstrukční systém je železobetonový monolitický, který kombinuje sloupový a stěnový systém, pro zapření svahu Masarykovy ulice je použita železobetonová záporová stěna.

Fasáda je tvořena těžkým obvodovým pláštěm. Na prvním a druhém podlaží jsou použity cihlové obkladové pásy, ve třetím podlaží je zděná konstrukce obalena profilovým sklem. To zároveň tvoří zábradlí atria směrem do ulice.

Vany bazénů jsou nerezové. Střechy jsou ploché s vrstvou extenzivní zeleně. Klín, který mezi sebou svírají dvě části garáží, je vyplněn zeminou, což umožňuje výsadbu stromů a další zeleně v atriu.

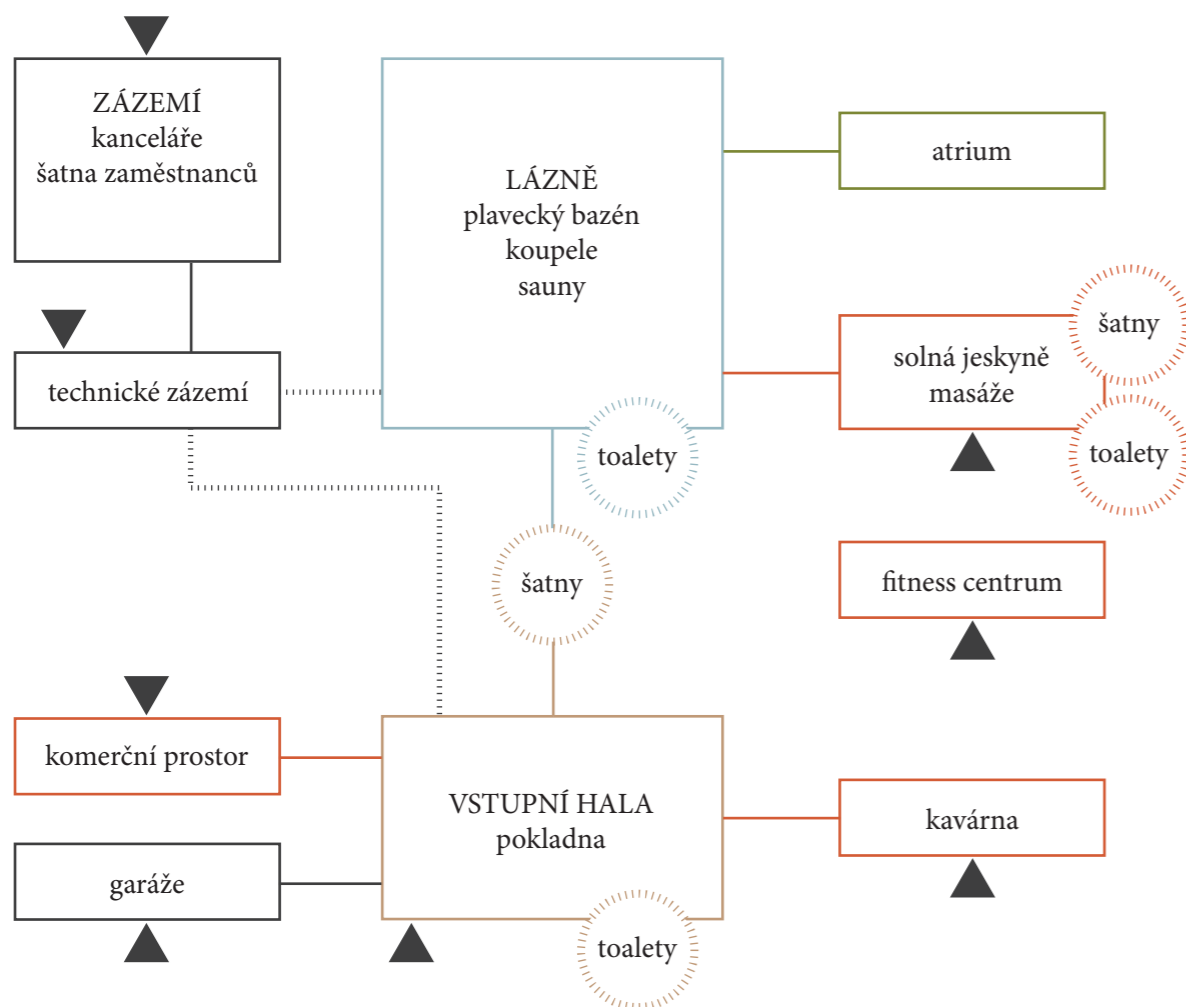


Reference fasády: Glas Italia HQ, Lissoni Associati [41,42]

Stavební program

Do objektu nových městských lázní navrhují plavecký bazén, který je doplněn o dětský cvičný bazén s tobogánem, dále finské sauny, páru a koupele, které se rozprostírají kolem otevřeného atria s venkovním bazénem a vířivkami. Nezávisle na provozu bazénu pak mohou fungovat masáže a solná jeskyně. V parteru domu v Masarykově ulici se nachází fitness; parter na úrovni nově navrženého náměstí nabízí komerční prostor a kavárnu.

Provozní schéma



Plavecký bazén

Bazén o šesti drahách a rozměrech 25 x 12 m je dostatečně velký pro výuku plavání, ale i závody. Dětský bazén o hloubce 0,4 m slouží pro výuku plavání kojenců a jako brouzdaliště. Dojezd tobogánu o délce 45 m ústí vedle dětského bazénku.

Pro plavčíka je připravena kancelář vedle výtahu a dále vysoké křeslo umístěné uprostřed haly, z něhož má plavčík výhled na dno plaveckého bazénu a tobogán.

Bazénová hala je od venkovního atria oddělena zimní zahradou s tropickými rostlinami.



Atrium

Venkovní atrium, ke kterému se obracejí vnitřní prostory, je odděleno posuvnými stěnami, jimiž lze v letních měsících propojit atrium s arkádou a rozšířit jej tak o zastřešený pobytový prostor. Směrem do ulice je atrium uzavřeno vysokým neprůhledným zábradlím z profilitových panelů, čímž je zajištěno soukromí.

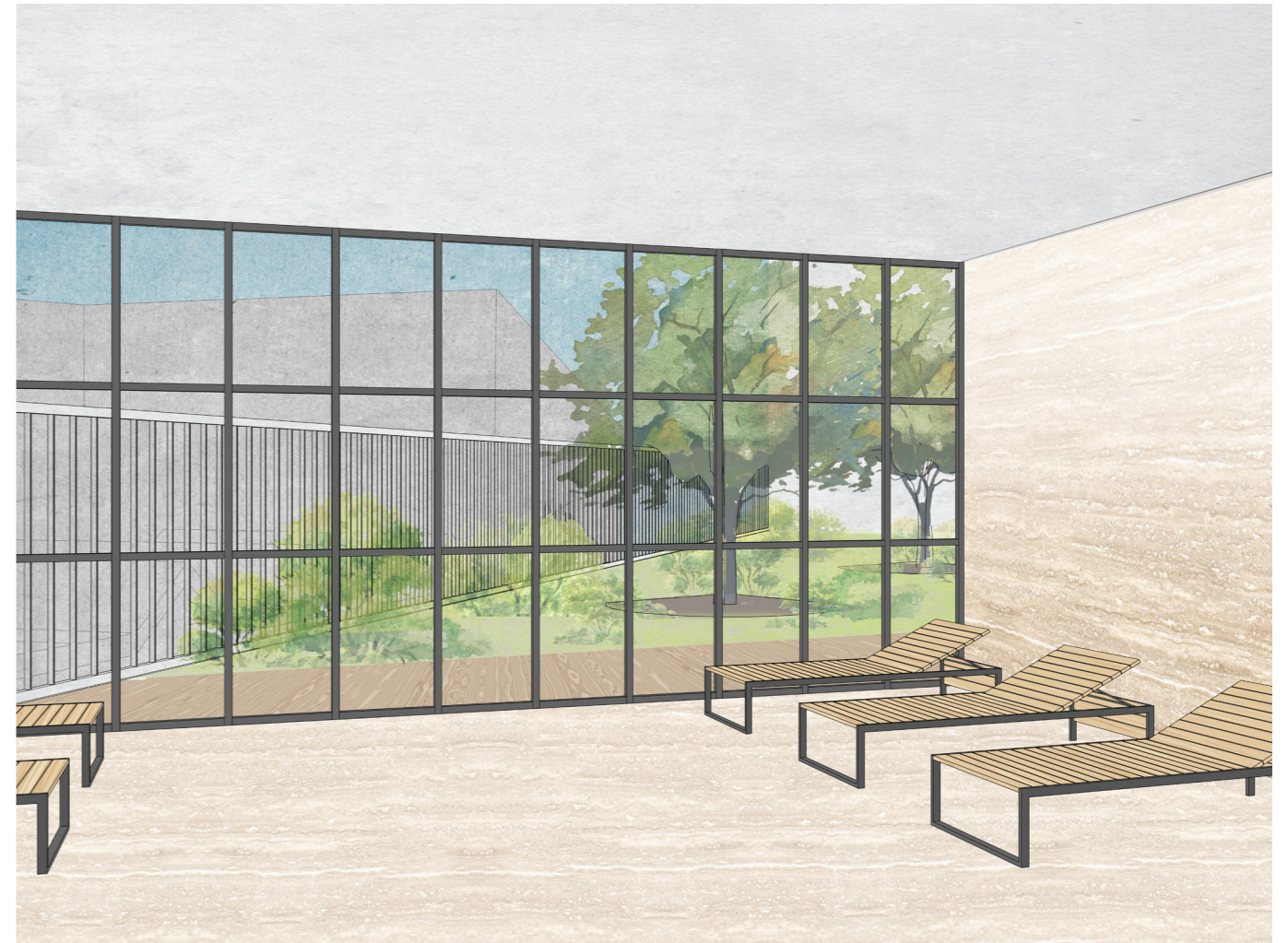
Atrium nabízí několik možností odpočinku, a to lehátka na slunné dřevěné terase, která se rozprostírá okolo vyhřívaného venkovního bazénu, a zatravněnou plochu se vzrostlou zelení pro relaxaci ve stínu. Návštěvníci mohou také využít dvě vířivky.



Sauny

Pro saunování je k dispozici několik možností a sice finská sauna s teplotou vzduchu 80°C, parní sauna, která je vyhřívána na 45°C a má vlhkost vzduchu až 100 %, dále bio sauna, která kombinuje nižší teplotu vzduchu a vyšší vlhkost a je tudíž vhodná pro ty, kterým nevyhovuje klasická finská sauna nebo vysoká vlhkost sauny parní. V neposlední řadě je zde také aroma sauna, která vzniká spojením tradiční finské sauny a aromaterapie. Z misky s bylinkami a vonnými esencemi umístěné na kamnech se linou výpary, které podle druhu zvolené esence, mají určitý blahodárny účinek na organismus.

Zchlazení celého těla nabízejí sprchy a ochlazovací bazénky, pro relaxaci je k dispozici velká odpočívárna, která má přímý kontakt s exteriérem a lze tedy odpočívat i na terase.



Koupele

Prostor vodních lázní kombinuje několik druhů koupelí - teplá lázeň o teplotě vody 32°C, solná lázeň se solí z Mrtvého moře o teplotě vody 33°C, která zlepšuje pokožku těla, a horká koupel o teplotě vody 42°C.

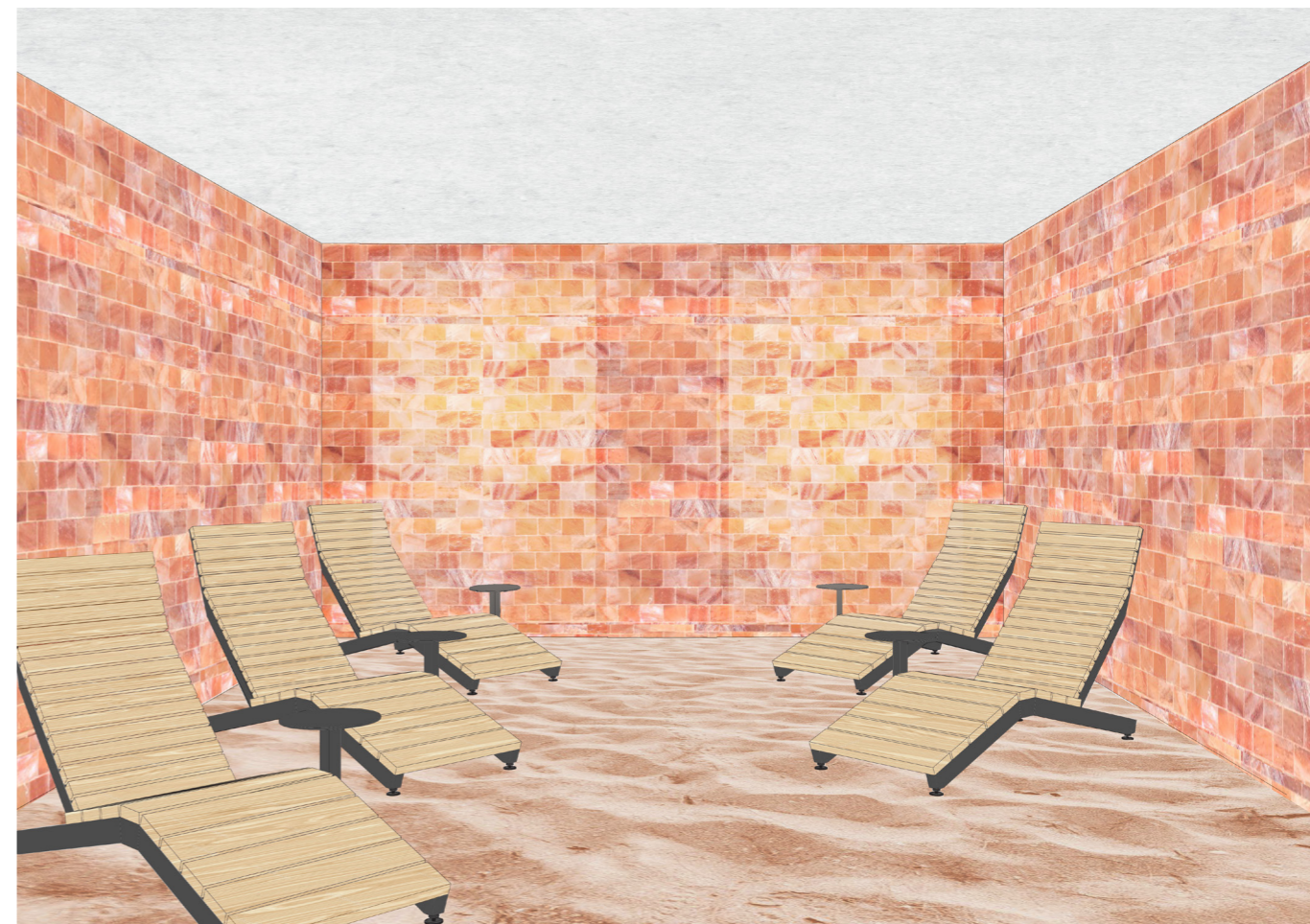
V předprostoru se nachází toalety se sprchami a malým odpočinkovým sedátkem.



Solná jeskyně a masáže

Solná jeskyně pro 13 osob a místnost pro masáže jsou situovány v hlavním podlaží městských lázní, mají však samostatný vstup včetně převlékacích boxů a mohou být využívány nezávisle na provozu lázní. Tento vstup a převlékárny mohou využít i návštěvníci, kteří mají zájem pouze o sauny.

Místnost solné jeskyně je obložena solnými bloky, které vytváří mikroklima podobné přímořskému klimatu. Prostředí jeskyně je příjemné a díky oranžovočervenému světlu a hudebnímu podkresu má pozitivní vliv na psychiku.



Přidružené funkce

Fitness centrum

Fitness centrum ve druhém podlaží se vstupem z Masarykovy ulice nabízí posilovnu a sál pro skupinová cvičení a na provozu objektu městských lázní je zcela nezávislé.

Komerční prostor

Prostor pro obchod se vstupem z „náměstí“ přiléhá ke vstupní hale nabízí 95 m² prodejní plochy včetně zázemí.

Kavárna

Kavárna v přízemí nabízí 30 míst k sezení. Se vstupní halou je propojena posuvnou stěnou, díky vlastnímu vstupu z centrálního veřejného prostoru bývalých strojírny ale může být v provozu i mimo otevírací hodiny lázní. Další vstup z exteriéru umožňuje umístění dalších stolků přímo na náměstí.

Bufet

Situován v odpočinkové zóně mezi saunami a solnou jeskyní nabízí drobné občerstvení a posezení u stolků.

Garáže

V prvním podlaží se nachází parkoviště pro cca 50 aut, včetně stojanu na kola. Podzemní garáž je určena jak návštěvníkům lázní, tak veřejnosti.





Pohled z Masarykovy ulice



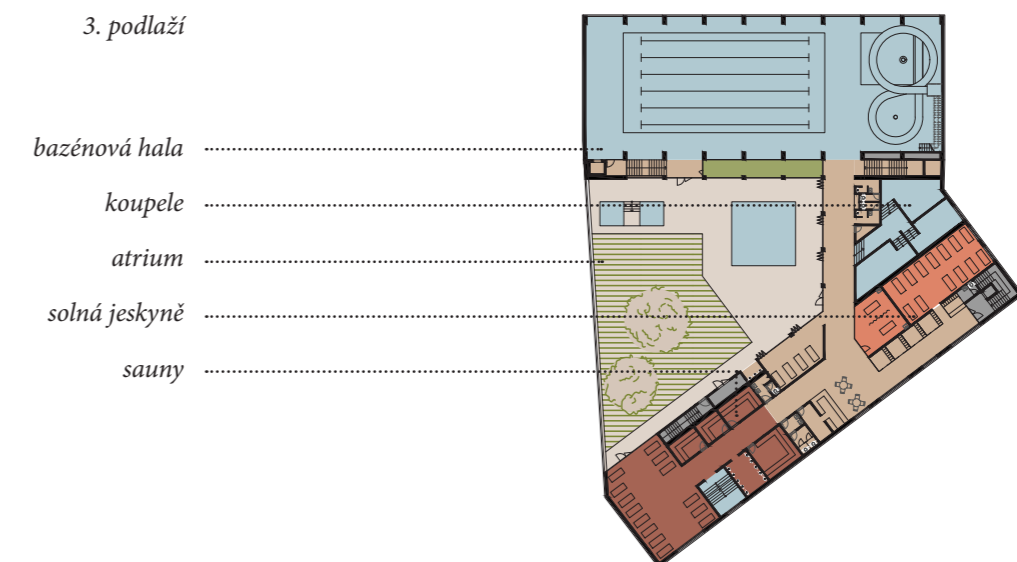
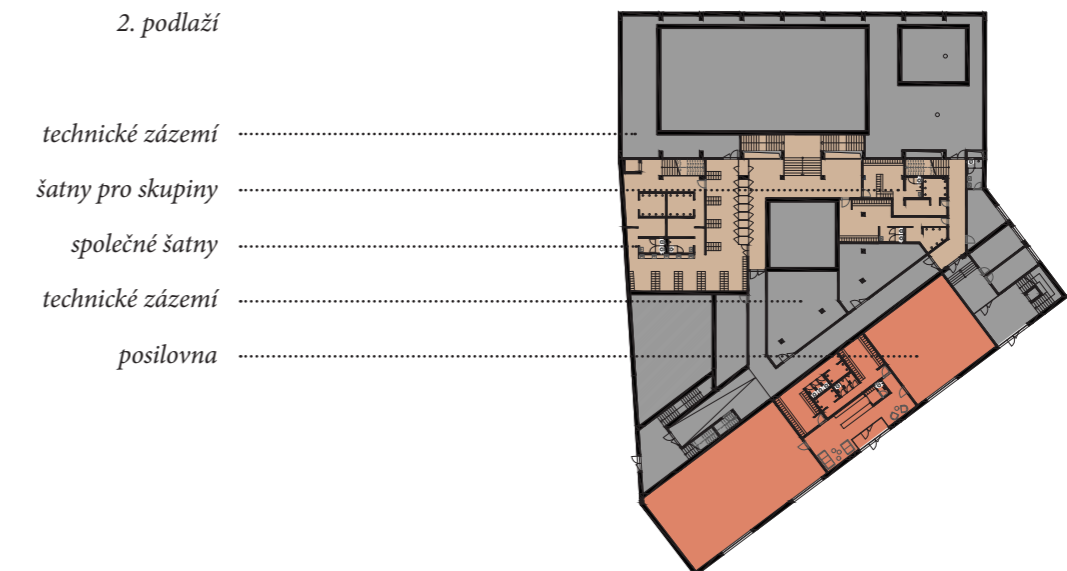
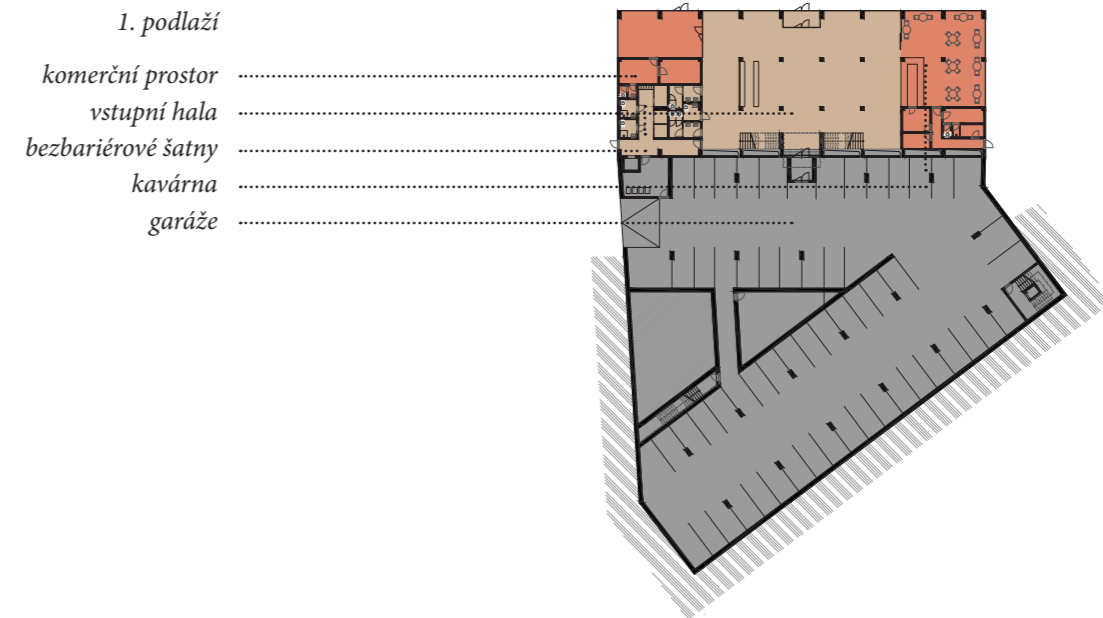
Pohled z náměstí

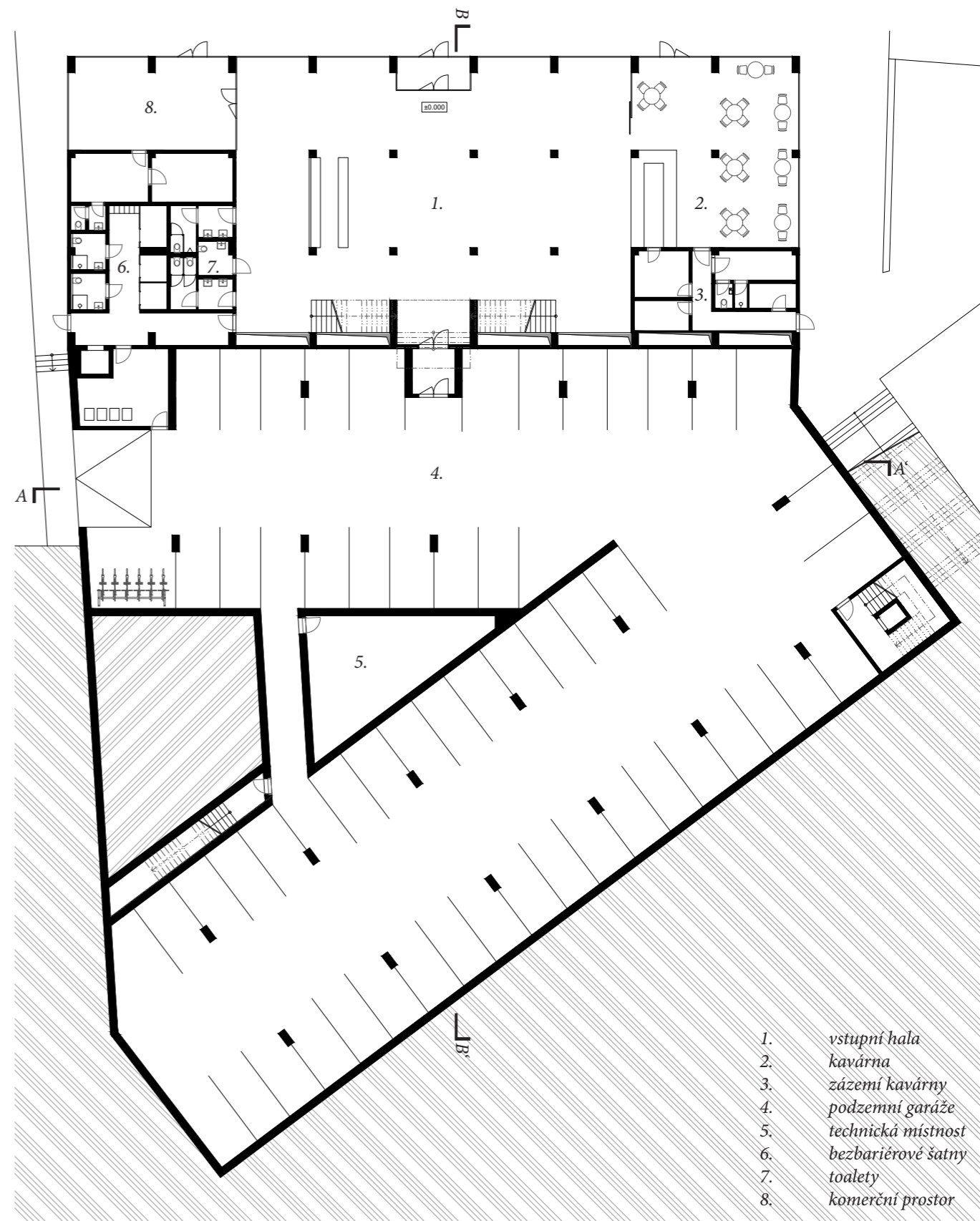
Dispoziční řešení

Objekt městských lázní je prostorově rozdělen do tří částí. Vstup do první části vede z nově vzniklého náměstí v prvním podlaží, kterým se návštěvník dostane do vstupní haly, ve které je mimo jiné umístěna pokladna a bezbariérová šatna se sprchami a výtahem vedoucím do bazénové haly. Ze vstupní haly se návštěvníci mohou odebrat do kavárny, komerčních prostor nebo po schodišti do šaten ve druhém podlaží.

Podle potřeby jsou k dispozici dvě varianty šaten – jednak společné s převlékacími kabinkami pro běžné návštěvníky a také dvě šatny pro skupiny, určené například pro školní lekce plavání. Z šaten se pokračuje po schodišti vzhůru, které nás dovede do bazénové haly. V hlavním prostoru lázní se nachází plavecký bazén a dětský bazén s tobogánem. Bazénová hala je oddělena od atria zimní zahradou. Chodbou, vedoucí z bazénové haly okolo atria, je možné dostat se do koupelové části, do prostoru s místností pro masáže, solné jeskyně a saun. Poslední tři uvedené funkce mají samostatný vstup ve druhém podlaží z Masarykovy ulice. U relaxační části u saun je taktéž umístěno občerstvení.

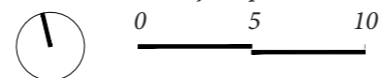
Ve druhém podlaží se samostatným vstupem z Masarykovy ulice je umístěno fitness centrum s posilovnou a sálem pro skupinová cvičení. Stejně tak technické zázemí, kanceláře a šatna pro zaměstnance mají samostatný technický vstup ve druhém podlaží. V prvním podlaží pod úrovní terénu zajišťuje parkování 50 garážových stání a stojan na kola.

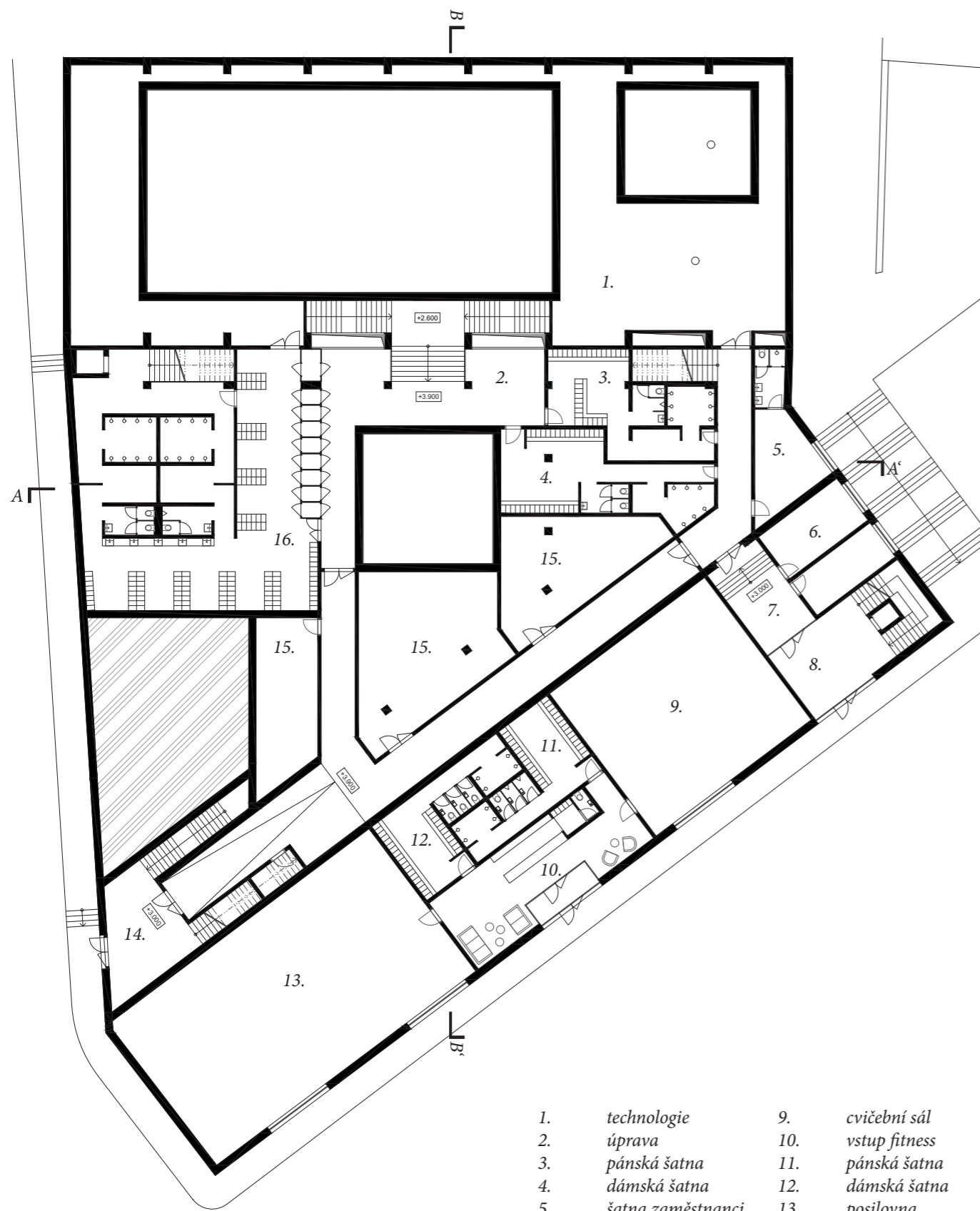




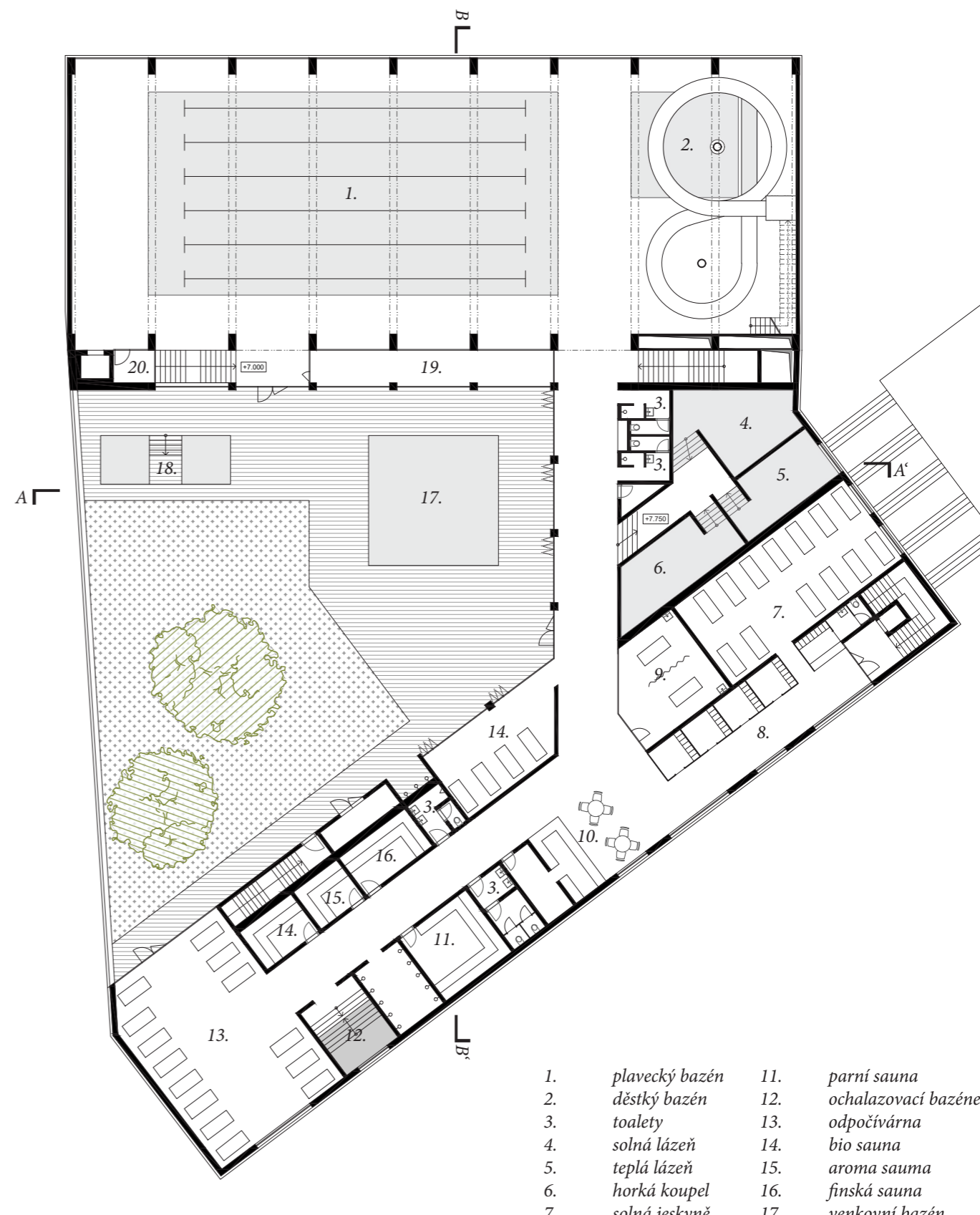
- 1. vstupní hala
- 2. kavárna
- 3. zázemí kavárny
- 4. podzemní garáže
- 5. technická místnost
- 6. bezbariérové šatny
- 7. toalety
- 8. komerční prostor

Půdorys 1. podlaží

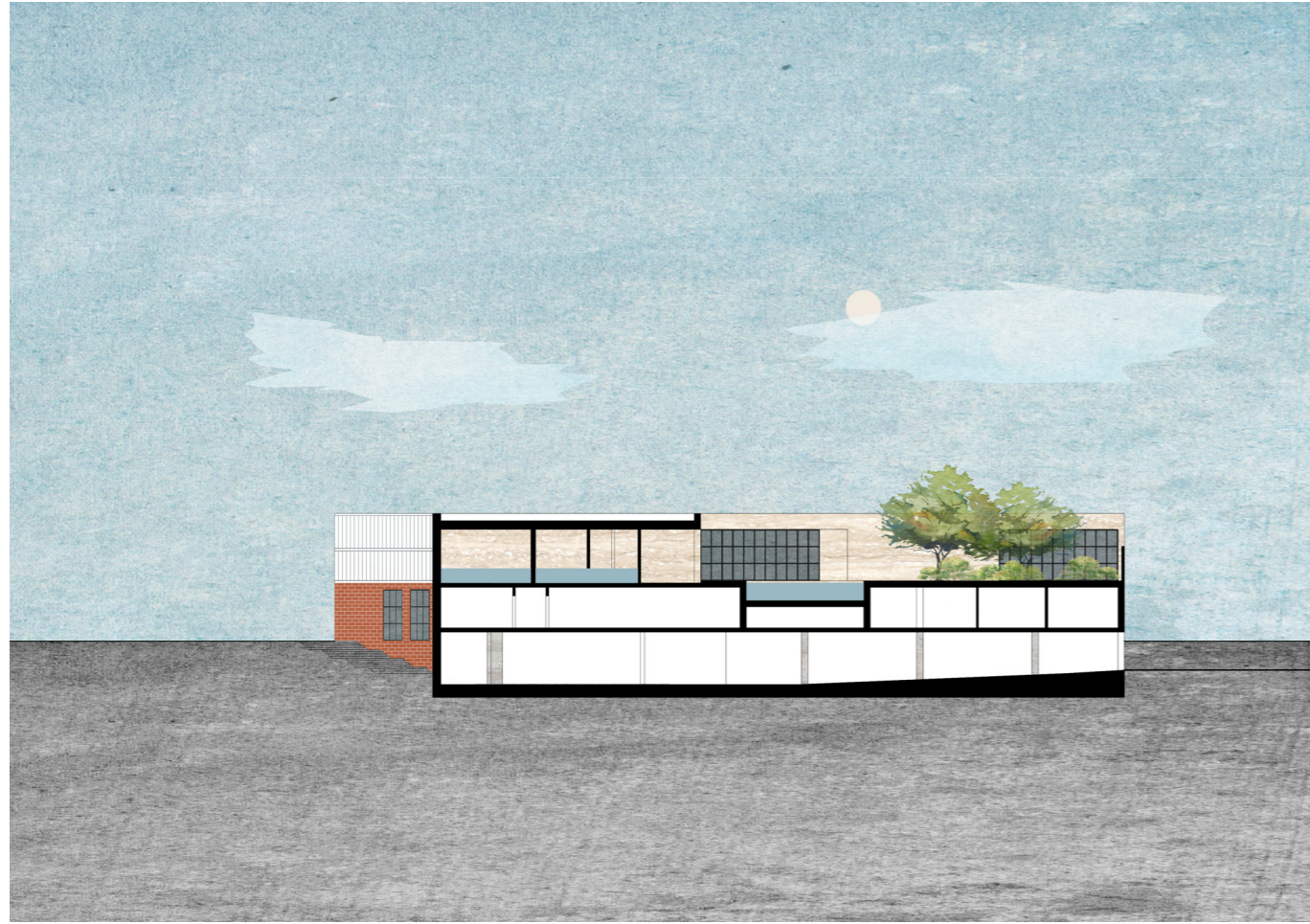




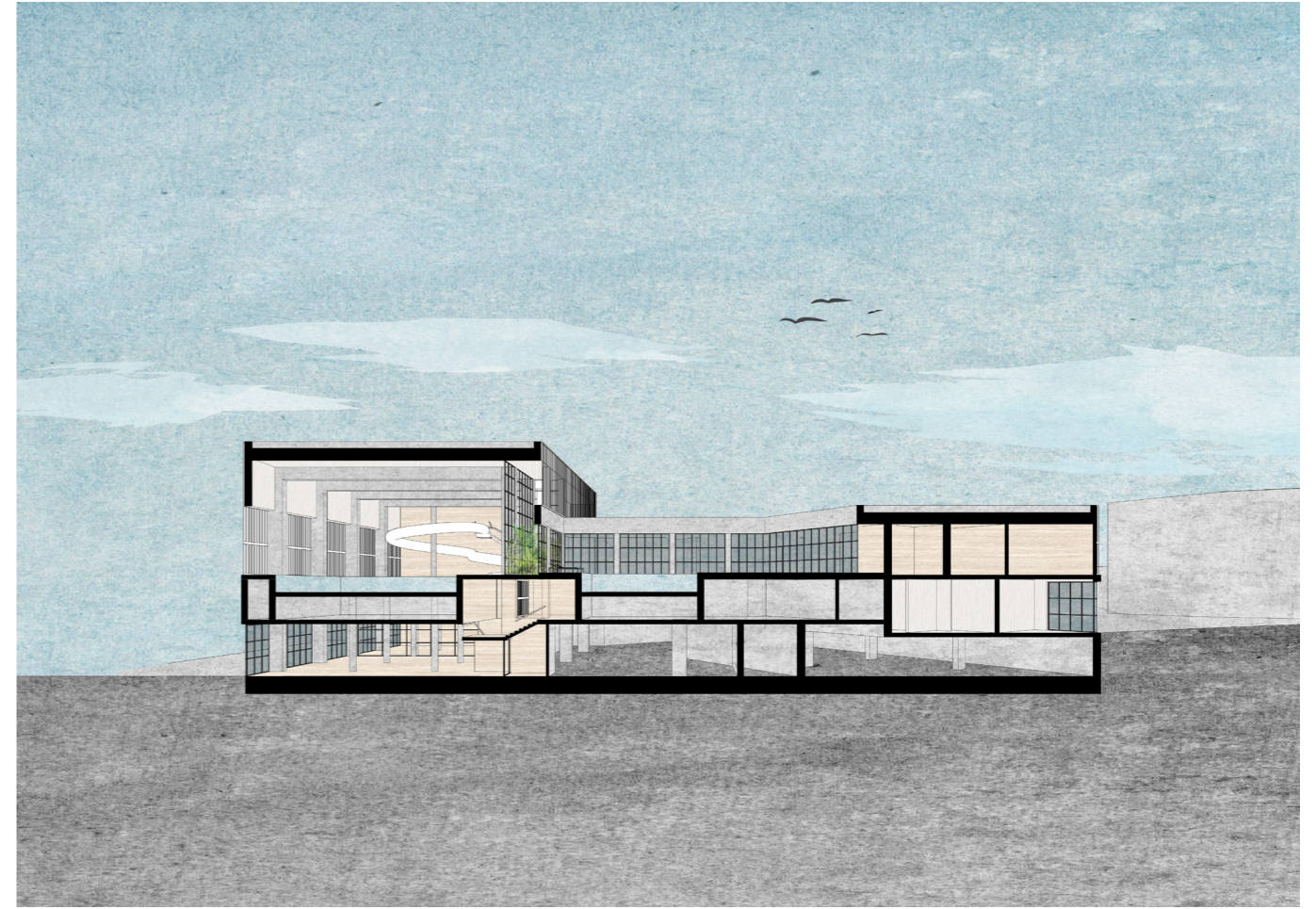
- | | |
|------------------------|---------------------|
| 1. technologie | 9. cvičební sál |
| 2. úprava | 10. vstup fitness |
| 3. pánská šatna | 11. pánská šatna |
| 4. dámská šatna | 12. dámská šatna |
| 5. šatna zaměstnanci | 13. posilovna |
| 6. administrativa | 14. technický vstup |
| 7. vstup zaměstnanci | 15. technologie |
| 8. vstup solná jeskyně | 16. společná šatna |



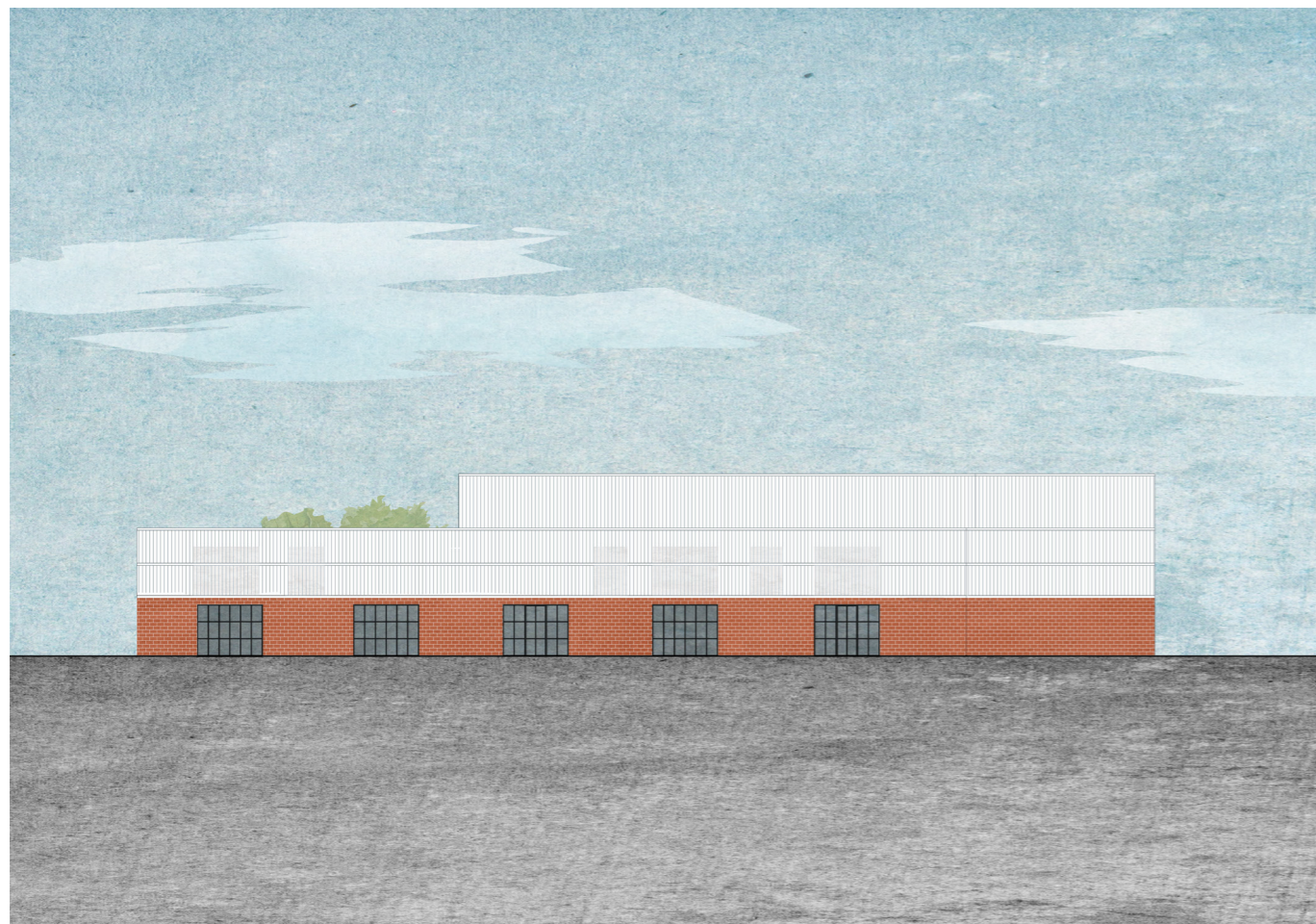
- | | |
|---------------------|--------------------------|
| 1. plavecký bazén | 11. parní sauna |
| 2. deštý bazén | 12. ochalazovací bazének |
| 3. toalety | 13. odpočívárna |
| 4. solná lázeň | 14. bio sauna |
| 5. teplá lázeň | 15. aroma sauna |
| 6. horká koupel | 16. finská sauna |
| 7. solná jeskyně | 17. venkovní bazén |
| 8. převlékáací boxy | 18. vířivky |
| 9. masáže | 19. zimní zahrada |
| 10. bufet | 20. kancelář plavčíka |



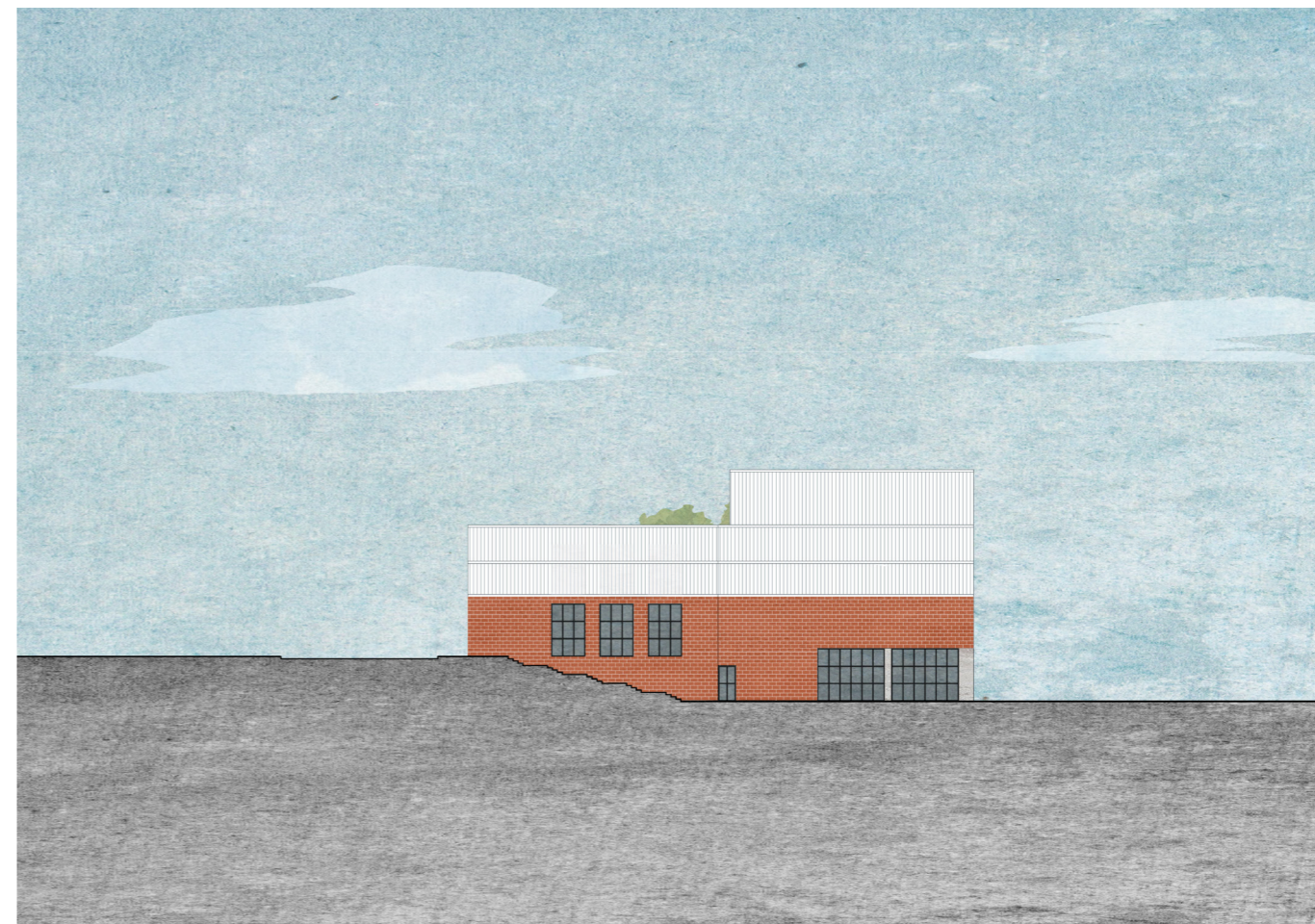
Řez A-A'
0 10 20



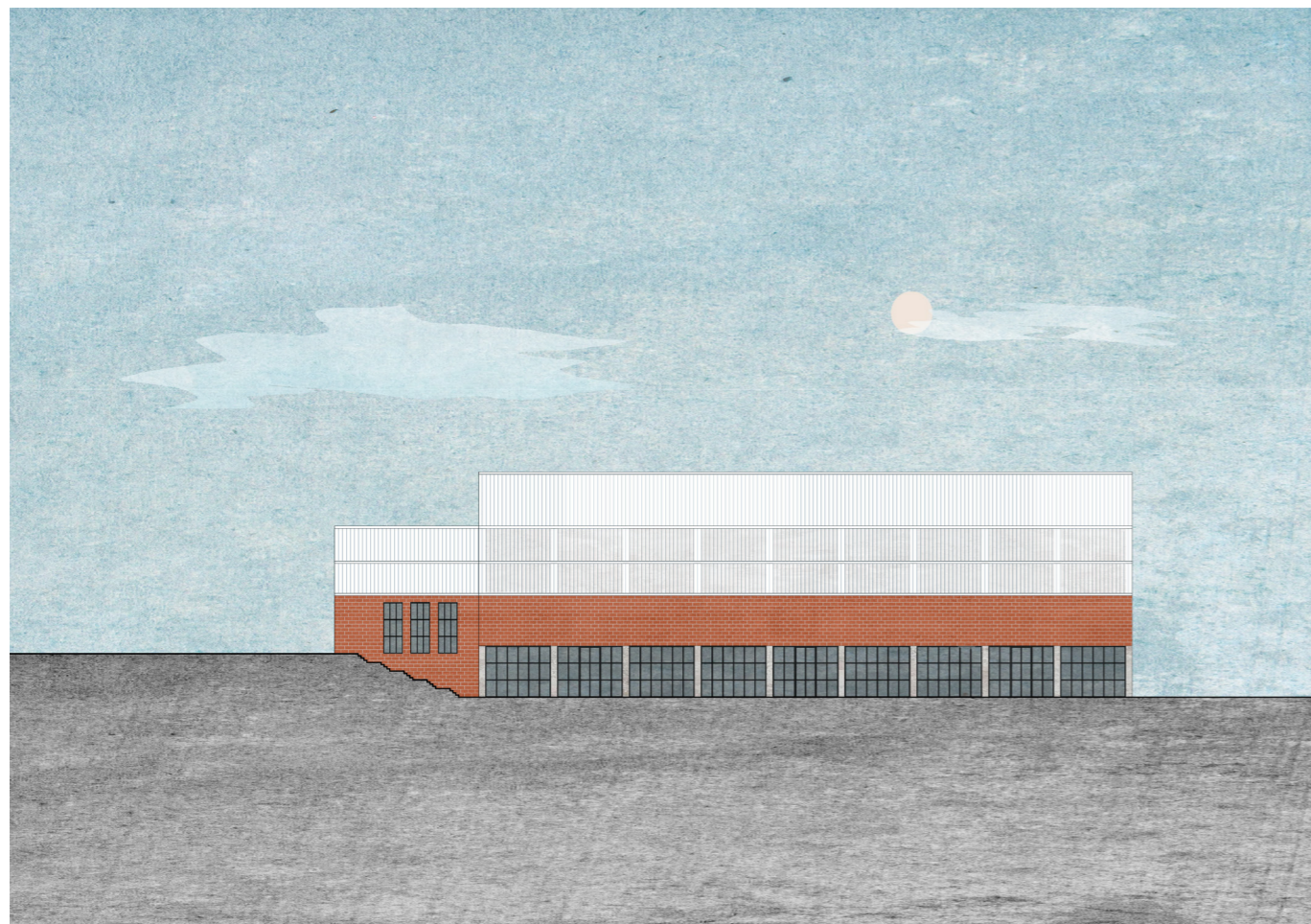
Perspektivní řez B-B'
0 10 20



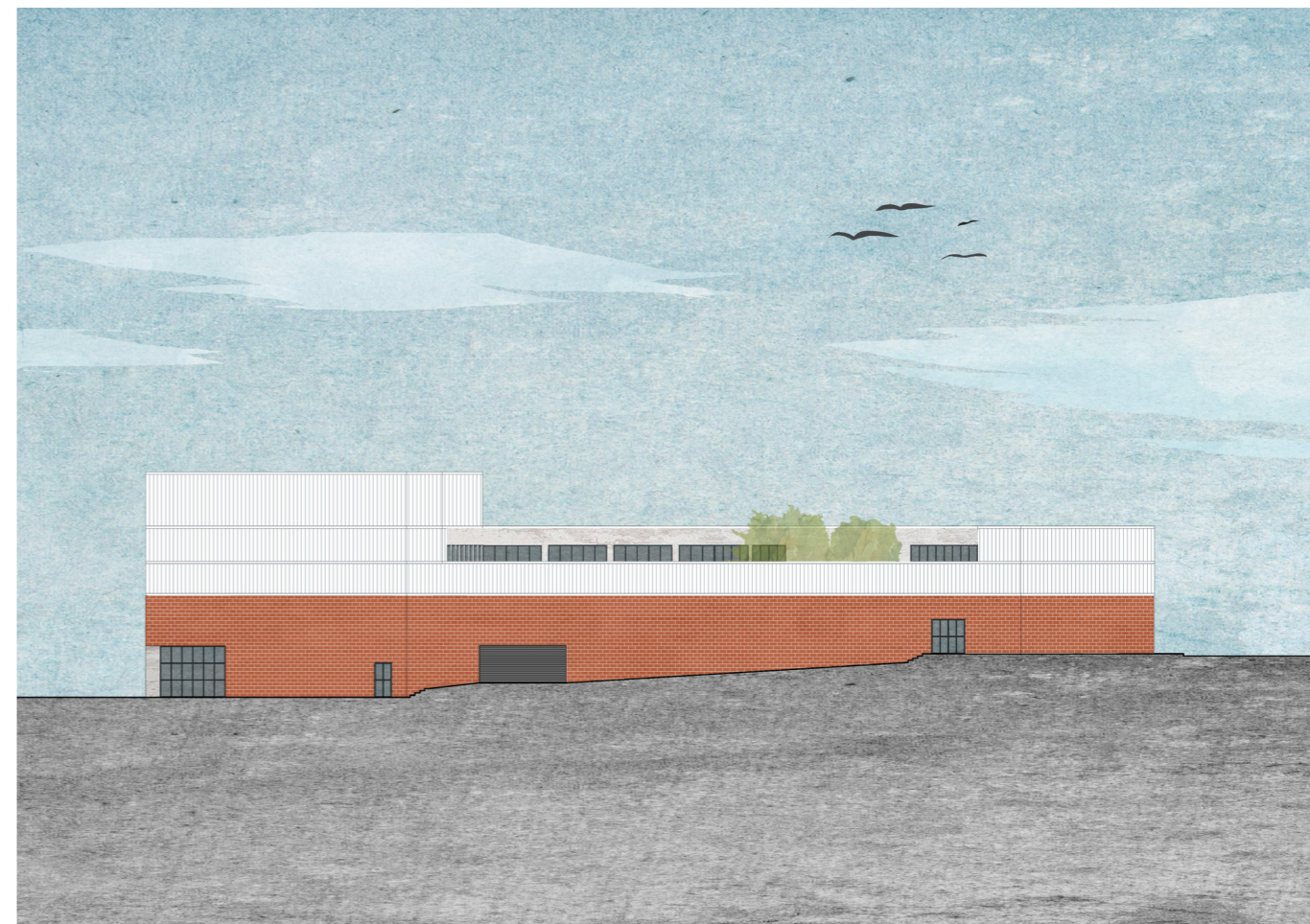
Pohled jižní



Pohled východní



Pohled severní



Pohled západní

ZÁVĚR

Závěr

Pro území brownfieldu bývalých Humpoleckých strojíren existuje několik urbanistických studií, jejichž autoři navrhuji, v souladu s územním plánem, smíšenou funkci, bydlení a občanskou vybavenost. Současný návrh pracuje s bydlením s obchodním parterem v centru a krytým bazénem vybudovaným na okraji města v blízkosti venkovního koupaliště, zimního a fotbalového stadionu. Tento plán by vytvořil ústřední sportovní areál na periferii. Budova městských lázní zvyšuje celoroční kapacitu sportovních zařízení ve městě a proto je důležité přiblížit ji lidem nejen atraktivními možnostmi trávení volného času, ale také umístěním.

Možností, jak se vypořádat s územím brownfieldu existuje několik a s Kateřinou jsme v naší urbanistické studii nakombinovaly zástavbu bydlení s občanskou vybaveností a novými veřejnými prostory tak, aby lokalita přirozeně rozšířila centrum a nebyla pouze monofunkčním územím, což je z urbanistického hlediska klíčové pro dobře fungující město. Je-li naším cílem také minimalizace objemu dopravy, bývá vhodné přiblížit cíle zájmů k jejich uživatelům.

Vybudování lázní v těsné blízkosti českého i německého náměstí by rozšířilo stávající centrum, přitáhlo by do této lokality více života a obchodu, než pouhé bydlení. Další výhodou umístění bazénu v centru je jeho docházková vzdálenost - pro školní skupiny je blízkost krytého bazénu od budovy školy velmi důležitá a mohla by také rozvíjet zájem mladých o sportovní plavání. Umístění městských lázní v blízkosti centra taktéž vytvoří další místo zájmu, které do čtvrti přitáhne potenciální zákazníky i z řad mimoměstských návštěvníků bazénu pro již existující obchody.

Z ekonomického hlediska je na městě velikosti Humpolce nutné spojit sportovní, zábavnou a relaxační funkci, které ovšem spolu mohou fungovat v symbióze a to i v centru města. Přidané funkce jako kavárna nebo komerční prostor dále obohatí novou lokalitu, větší kapacita parkování je v současné době nepostradatelná.

Budova městských lázní svou architekturou reaguje na industriální charakter území, použity jsou ale i moderní materiály, které odkazují na směr, kterým se humpolecká současná architektura aktuálně ubírá.

Bibliografie

1. ATELIER 6 S. R. O. Územní studie urbanistického celku: US 10 – Areál bývalých Humpoleckých strojírén Humpolec. 2017. [online]. In: . [cit. 2020-05-29]. Dostupné z: <https://www.mesto-humpolec.cz/uzemni-studie-verejnych-prostranstvi-humpolec/ds-11504/archiv=0&p1=44100>
2. Český statistický úřad: Počet obyvatel v obcích - k 1.1.2020. [online]. In: . [cit. 2020-05-29]. Dostupné z: <https://www.czso.cz/csu/czso/pocet-obyvatel-v-obcich-za0wri436p>
3. HRDLIČKA SPOL. S.R.O. Územně analytické podklady ORP Humpolec. 2016. [online]. In: . [cit. 2020-05-29]. Dostupné z: <https://www.mesto-humpolec.cz/uzemne-analyticke-podklady/d-217805/p1=43457>
4. KOLÁŘ, Václav. Stavba lázní a koupališť. Praha: Česká matice technická, 1936.
5. KŘÍŽEK, Vladimír. Obrazy z dějin lázeňství. Libri, 2002. ISBN 80-7277-092-6.
6. KUČA, Karel. Města a městečka v Čechách, na Moravě a ve Slezku. II. díl. Praha: Libri, 2000. ISBN 80-85983-14-1.
7. MERTA, Dan. Humpolec a okolí. Praha: architektura a Galerie Jaroslava Fragnera, 2014. ISBN 978-80-905782-4-1.
8. NEUFERT, Ernst. Navrhování staveb. 2. české vydání. Consultinvest Interna, 2000. ISBN 8090148662.
9. REGIONÁLNÍ ROZVOJOVÁ AGENTURA Z.S.P.O. Strategický plán rozvoje města Humpolec: analytická a návrhová část. 2014. [online]. In: . [cit. 2020-05-29]. Dostupné z: <https://www.mesto-humpolec.cz/strategicky-plan-rozvoje/d-116772/p1=43463>
10. Územní plán Humpolec, 2016. [online]. In: . [cit. 2020-05-29]. Dostupné z: <https://www.mesto-humpolec.cz/uzemni-plan-humpolec/ds-8342>
11. ZEMANOVÁ BROSOVÁ, Barbora. Koncepce bydlení /Humpolec, 2018. [online]. In: . [cit. 2020-05-30]. Dostupné z: <https://www.mesto-humpolec.cz/koncepce-bydleni/d-230801>
12. ZEMANOVÁ BROSOVÁ, Barbora. Koncepce rekreace a sportu / vize Humpolec, 2018. [cit. 2020-05-29]. Dostupné z: https://www.mesto-humpolec.cz/vismo/dokumenty2.asp?id_org=4932&id=233070&n=vize%2Dpro%2Dhumpolec
13. ZEMANOVÁ BROSOVÁ, Barbora a Lenka TOMÁŠOVÁ. Územní studie: US 4_Humpolecké strojírny. 2018.

Zdroje obrázků

- Grafika plavců: Viktorie Licková
- [1,2] Letecké fotografie města [online]. In: . [cit. 2020-05-30]. Dostupné z: <http://www.nebeske.cz/mesta-a-vesnice/humpolec/>
 - [3] Ortofotomapa [online]. In: . [cit. 2020-05-29]. Dostupné z: <https://geoportal.cuzk.cz/geoprohlizec>
 - [4,5] Pohled na Humpolec [online]. In: . [cit. 2020-05-30]. Dostupné z: <http://www.fotohistorie.cz/Vysocina/Pelhrimov/Humpolec/Default.aspx>
 - [6,7] Zemanová Brossová, Barbora. Koncepce bydlení /Humpolec, 2018. [online]. In: . [cit. 2020-05-30]. Dostupné z: <https://www.mesto-humpolec.cz/koncepce-bydleni/d-230801>
 - [8] Dolní náměstí [online]. In: . [cit. 2020-05-29]. Dostupné z: <http://promeny.viareality.cz/PlaceChanges/Details/31776>
 - [9] Merta, Dan. Humpolec a okolí. Praha: architektura a Galerie Jaroslava Fragnera, 2014.
 - [10] Nová radnice na Horním náměstí [online]. In: . [cit. 2020-05-29]. Dostupné z: <https://folprecht.blog.idnes.cz/blog.aspx?c=300997>
 - [11] Dolní náměstí v Humpolci [online]. In: . [cit. 2020-05-29]. Dostupné z: <http://humpolecko.cz/o-nas/fotogalerie/?pic=fotogalerie-12>
 - [12] Dítětova vila [online]. In: . [cit. 2020-05-29]. Dostupné z: https://commons.wikimedia.org/wiki/File:D%C3%ADr%C4%Btova_vila_01.jpg
 - [13] ZUŠ Gustava Mahlera [online]. In: . [cit. 2020-05-29]. Dostupné z: <https://www.zushumpolec.cz/aktuality/zabezpeceni-budovy-skoly-zakoupeni-cipu/>
 - [14] Skanzen Zichpil [online]. In: . [cit. 2020-05-29]. Dostupné z: <https://www.vysocina.eu/turisticke-cile/1035-skanzen-zichpil-humpolec>
 - [15] Synagoga [online]. In: . [cit. 2020-05-29]. Dostupné z: <https://folprecht.blog.idnes.cz/blog.aspx?c=300997>
 - [16] Sokolovna [online]. In: . [cit. 2020-05-29]. Dostupné z: http://www.dedictivivysociny.cz/kultura/pamatky-50/mestska_architektura-6/?id=654
 - [17] Poštovní a telegrafní úřad [online]. In: . [cit. 2020-05-29]. Dostupné z: https://pelhrimovsky.denik.cz/zpravy_region/posta-slavi-80-let-bez-stehovani-20170315.html
 - [18] Továrna No.8 [online]. In: . [cit. 2020-05-29]. Dostupné z: <https://www.okplan.cz/cs/8smicka-humpolec-1>
 - [19] Vila Otakara Meda [online]. In: . [cit. 2020-05-29]. Dostupné z: http://www.archindex.cz/index.php?stat=CZ&id_firmy=&Neobsah=1&NeRegionmenu=1&NeMapu=1&ZobrazRegion=1&id_stavby=304&zobrdet=1
 - [20] Rodinný dům „Plecháč“ [online]. In: . [cit. 2020-05-29]. Dostupné z: <https://www.archiweb.cz/b/rodinny-dum-plechac-funkcni-a-esteticky-redesign-interieru>
 - [21] Fabrika Hotel [online]. In: . [cit. 2020-05-29]. Dostupné z: <https://www.okplan.cz/cs/humpolec-fabrika-hotel>
 - [22,23] Soukromý archiv pana Petra Kříže, majitele skladovacího objektu v území Humpoleckých strojírén
 - [24,25] Archivní mapy [online]. In: . [cit. 2020-05-29]. Dostupné z: <https://archivnimapy.cuzk.cz/>
 - [26] Archiválie - ÚAZK [online]. In: . [cit. 2020-05-30]. Dostupné z: <https://archivnimapy.cuzk.cz/uazk/pohledy/archiv.html>
 - [27] Archivní ortofotomapa [online]. In: . [cit. 2020-05-30]. Dostupné z: <https://kontaminace.cenia.cz/>
 - [28] Archivní ortofotomapa [online]. In: . [cit. 2020-05-29]. Dostupné z: https://lms.cuzk.cz/lms/lms_prehl_05.html
 - [29-30] Archiválie - ÚAZK [online]. In: . [cit. 2020-05-30]. Dostupné z: <https://archivnimapy.cuzk.cz/uazk/pohledy/archiv.html>
 - [31,32] Ortofotomapa [online]. In: . [cit. 2020-05-29]. Dostupné z: <https://geoportal.cuzk.cz/geoprohlizec>
 - [33-35] Panorama [online]. In: . [cit. 2020-05-29]. Dostupné z: <https://maps.google.com/maps?x=12.9599165&y=49.6901767&z=11&pano=1>
 - [36-38] autorské fotografie
 - [39] Balneologie [online]. In: . [cit. 2020-05-30]. Dostupné z: <https://www.sanquis.cz/index2.php?linkID=art2705>
 - [40] Dějiny koupání [online]. In: . [cit. 2020-05-30]. Dostupné z: <https://www.domacikoupel.cz/dejiny-koupani>
 - [41,42] Glas Italia HQ [online]. In: . [cit. 2020-05-29]. Dostupné z: <https://www.lamberts.info/en/project/glas-italia-hq/>

České vysoké učení technické v Praze, Fakulta architektury

2/ ZADÁNÍ diplomové práce

Mgr. program navazující

jméno a příjmení: Eva Eöllósová
datum narození: 2. května 1995
akademický rok / semestr: 2019/2020 letní
obor: AU
ústav: 15128 Ústav navrhování II
vedoucí diplomové práce: doc. Ing. arch. Hana Seho

téma diplomové práce:
viz přihláška na DP

zadání diplomové práce:

1/ popis zadání projektu a očekávaného cíle řešení
Zadáním projektu jsou městské lázně v Humpolci. Cílem řešení je rozpracovat v DS zpracované analýzy a urbanistickou studii humpoleckého brownfieldu v těsné návaznosti na české a německé náměstí. Město chce zbudovat lázně v rámci sportovního areálu na okraji města. Diplomní projekt by měl prokázat, že lázně včetně sportovní funkce mohou obohatit centrum města a být po vzoru římských lázní i objektem „společenským“.

2/ Pro AU/ součástí zadání bude jasně a konkrétně specifikovaný stavební program
Pro D/ součástí zadání budou jasně a konkrétně specifikované jednotlivé fáze projektu, které jsou nezbytnou součástí řešení
Stavební program: plavecký bazén, rekreační vodní zařízení, sauna a další sportovní a relaxační zařízení spojené s hlavní funkcí tak, aby vytvářela atraktivní centrum pro volný čas obyvatel i návštěvníků města.

3/ popis závěrečného výsledku, výstupy a měřítko zpracování
Výkresová dokumentace: situace širších vztahů, situace stavby včetně řešení bezprostředního okolí stavby, prostorové koncepční a provozní schéma, všechny půdorysy objektu 1:200, min. 2 řezy 1:200, zásadní perspektivní řez vysvětlující prostorové a konstrukční vazby, schéma a popis konstrukce, konstrukční detaily, signifikantní část interiéru, určující atmosféru stavby, min. 2 zákresy navrhované stavby do fotografií.
Textová část: průvodní zpráva popisující urbanistické, architektonické, konstrukční a energetické řešení stavby. Zhodnocení stávající situace a přínosu předmětného projektu. Popis dosažení míry udržitelnosti navrženého řešení. Východiska projektu navazující na předdiplomní seminář.
Součástí odevzdání budou 2 portfolia a CD, práce bude zveřejněna na webových stránkách fakulty nejpozději 7 dní před termínem obhajoby.

4/ seznam dalších dohodnutých částí projektu (model)
Fyzický model v měřítku 1:100 – 1:200, popř. dle dohody

Vedoucí práce může během zpracovávání projektu měřítko a rozsah mírně modifikovat.

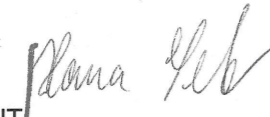
Datum a podpis studenta

26.2.20




Datum a podpis vedoucího DP

20.2.20



Datum a podpis děkana FA ČVUT

10.3.2020



registrováno studijním oddělením dne

26.2.2020



ČESKÉ VYSOKÉ UČENÍ TECHNICKÉ V PRAZE

FAKULTA ARCHITEKTURY

AUTOR, DIPLOMANT: Eva Eöllósová
AR 2019/2020, LS

NÁZEV DIPLOMOVÉ PRÁCE:
(ČJ) MĚSTSKÉ LÁZNĚ HUMPOLEC

(AJ) HUMPOLEC CITY BATHS

JAZYK PRÁCE: český

Vedoucí práce: doc. Ing. arch. Hana Seho Ústav: 15128 Ústav navrhování II

Oponent práce: Ing. arch. Pavla Kordovská

Klíčová slova
(česká): Městské lázně, bazén, Humpolec

Anotace
(česká): Projekt se zabývá návrhem městských lázní v Humpolci na území brownfieldu bývalých Humpoleckých strojíren. Lázně spojují sportovní a rekreační funkci a vytváří nové příležitosti pro trávení volného času v centru města. Budova je uzavřena vůči okolnímu světu a uvnitř nabízí příjemné a klidné prostředí pro relaxaci, ale i sportovní vyžití.

Anotace (anglická): This project focuses on the development of city baths in Humpolec, in the brownfield area of former Humpolec machine works. The baths serve the purpose of both sport and leisure, thus creating new opportunities for spending time in the city centre. Embracing both relaxation and sporting activities, the building provides a pleasant and calm environment that is separated from the outside world.

Prohlášení autora

Prohlašuji, že jsem předloženou diplomovou práci vypracoval samostatně a že jsem uvedl veškeré použité informační zdroje v souladu s „Metodickým pokynem o etické přípravě vysokoškolských závěrečných prací.“

V Praze dne

podpis autora-diplomanta

Tento dokument je nedílnou a povinnou součástí diplomové práce / portfolia a CD.

Děkuji.

Paní architektce Haně Seho a panu architektovi Jiřímu Poláčkovi za cenné rady a skvělé vedení nejen během tvorby diplomové práce, ale i v průběhu celého studia. Rodině a přátelům za jejich trpělivost a neutuchající podporu.

