



Náměstí Republiky je velice zajímavé a exponované místo, které se nachází na rozhraní Starého a Nového města. Jeho výběr jako lokality pro novou tržnici je ovlivněn řadou aspektů: má velmi dobré dopravní spojení jak různými druhy dopravy tak i pěšky, existence množství služeb v okolí a jejich potenciál, poptávka daného typu instituce a uspořádání pravidelných farmářských trhů na náměstí, propustnost území. V neposlední řadě je to bezpochybně místo koncentrace městského života.

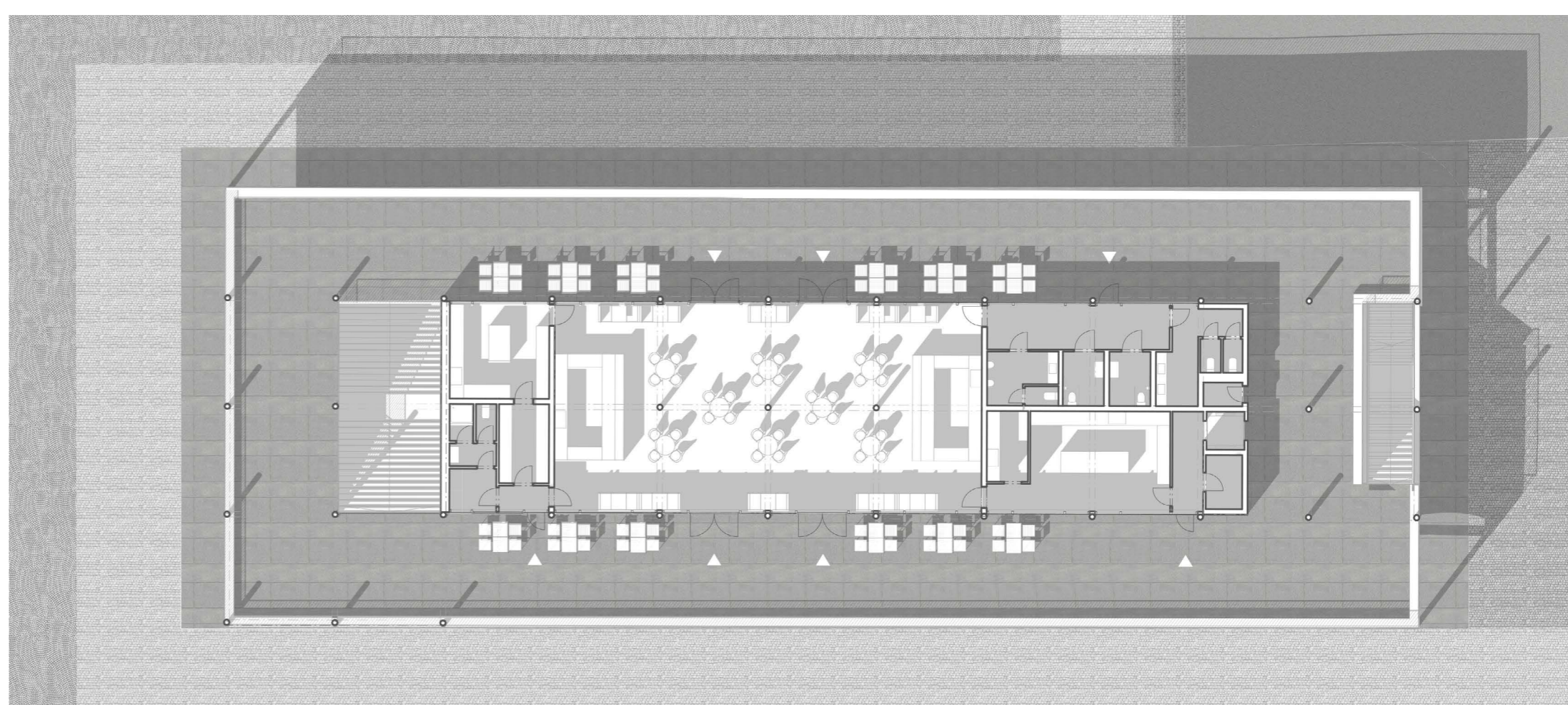
Tržnice je umístěná v jihovýchodní části náměstí. Svoji hmotou se přizpůsobuje stávající zástavbě tak, aby byla s ní v návaznosti a zároveň aby nenarušovala její kontext. Z jihozápadní strany navazuje na uliční frontu bývalého Hybentského kláštera, ze severovýchodní strany je její fasáda rovnoběžná s fasádou budovy banky a osou ulice v Celnici, která v tomto místě sblíží k náměstí. Z této ulice by pak bylo možné zásobování a obsluhu tržnice. Vzniklý prostor mezi budovou bývalého kláštera a starou celnicí by pak byl doplněn městskou zelení, která v současné době v dané lokalitě chybí. Tato klidnější část by byla oddělena od náměstí pouze funkčně, vizuálně by se jejich propojení zachovalo pomocí průchodného a zcela otevřeného prostoru přilehlé tržnice.

Koncept je založen na myšlence otevřené a průchodné tržnice, která by tvořila takzvané „zasvěšené“ náměstí. Přilehlé je skoro zcela otevřené a umožňuje funkci a vizuální propustnost území. První podlaží je určeno výhradně pro hlavní funkce - tržště, druhé nadzemní podlaží je pokračováním prostoru náměstí, kde se nachází kavárna a otevřená terasa s venkovním sezením. Z terasy se otevírá pohled jak na náměstí samotné, tak i výhled směrem na Staroměstské náměstí a okolní budovy. Permanentní zastřešení terasy ve druhém patře je pouze v místech výstupů ze schodišť. Její ostatní části mají vyhovující markýzy, které jsou zamontovány nad okny.

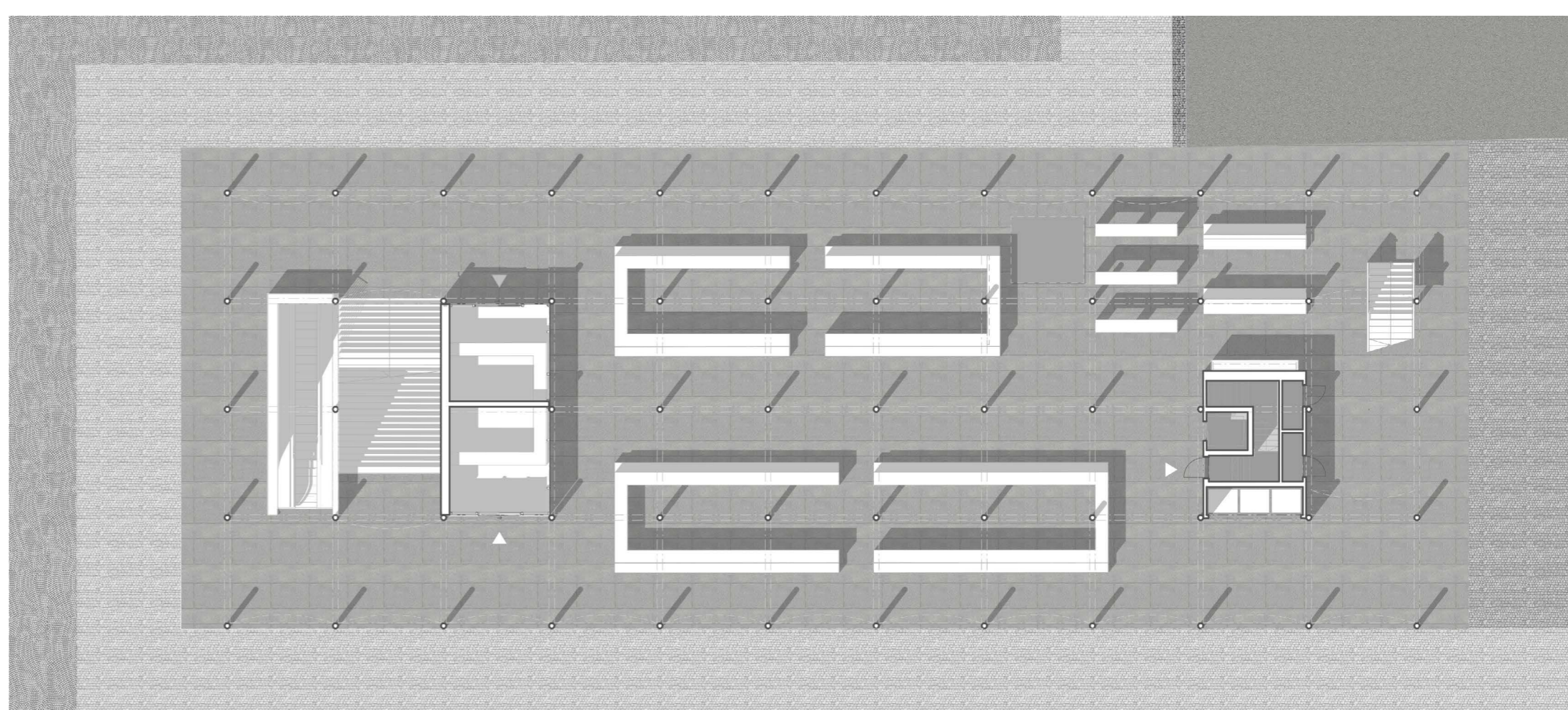
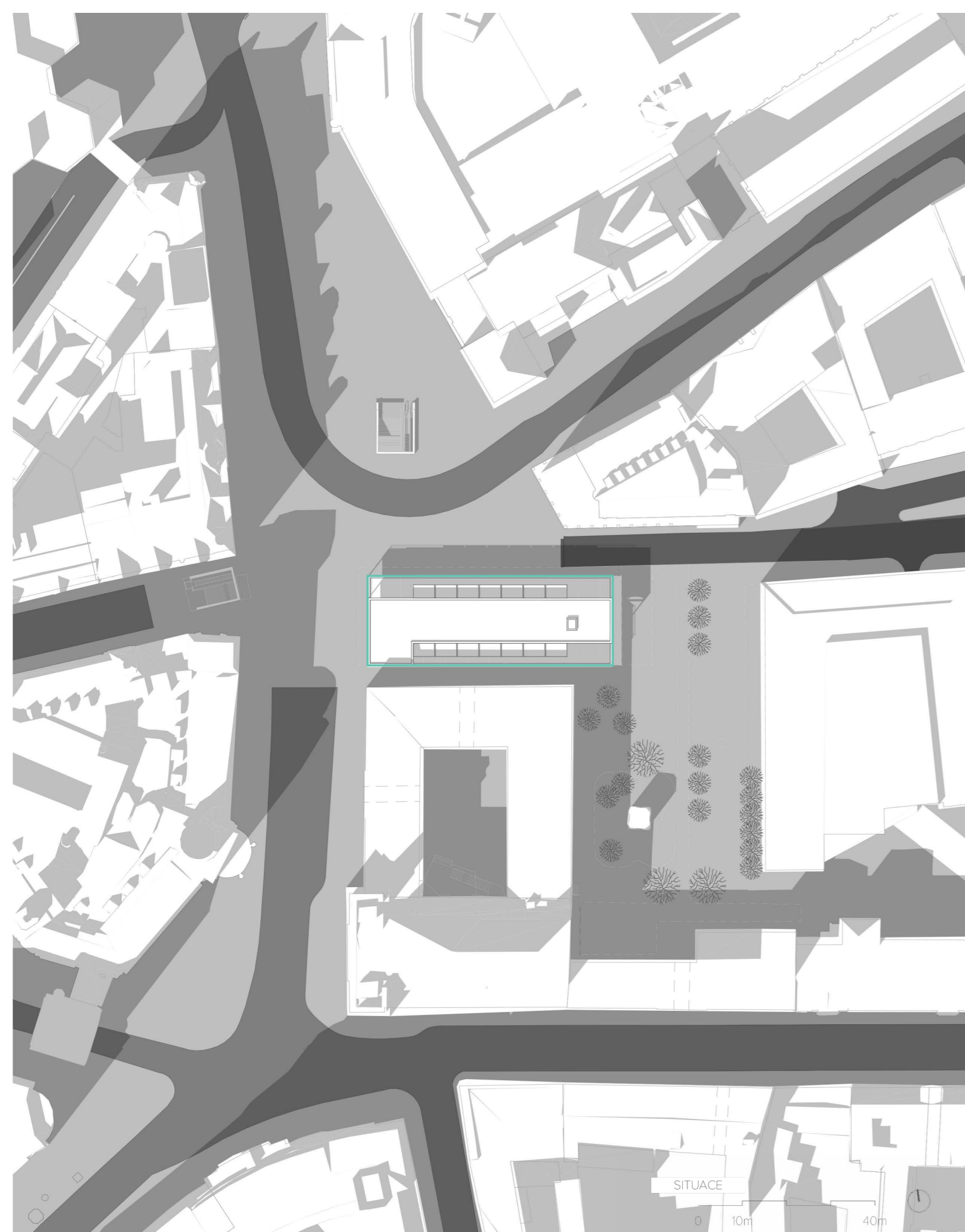
Při navrhování se hodně pracovalo s měřítkem a s hledáním vhodného obrazu a podoby nové tržnice. Cílem bylo vytvořit takovou konstrukci, která by odpovídala jak svoji funkci, tak i aby byla ve vztahu s okolním kontextem. Výsledkem osobního uvažování je subtilní ocelová konstrukce, která na jednu stranu svým vzhledem odkazuje na významné a dominantní prvky v okolí, jako je například kupole Obecního domu a Masarykovo nádraží, zároveň je prototypem antické stoa nebo italského palazzo, které se vyskytovaly u typologie tržnic v minulosti. Je to ale moderní pojetí této formy a funkce, které se odlišuje ve využitých konstrukcích a materiálech.

Budova navazuje na jeden ze stávajících výstupů z metra a svým objemem tvoří jeho zastřešení. Z této návaznosti vychází i modul konstrukčního systému 5x5m, který je zároveň vnořným měřítkem vůči okolní zástavbě. Samotná konstrukce je tvořena sítí ocelových sloupů, na které jsou přes ocelové trámy položeny prefabrikované železobetonové skořepinové prvky, tvořící stropní konstrukce tržnice. Z vnitřní strany skořepinové prvky mají cihlové obložení. Ocelové prvky jsou natřeny výraznou zelenou barvou, která je v kontrastu se světlým povrchem betonu a jemně žlutou barvou chci. Prodejní stoly jsou tvořeny kamennými prvky, které slouží jako prázdné plátno pro barevnou rozmanitost prodávaných potravin.

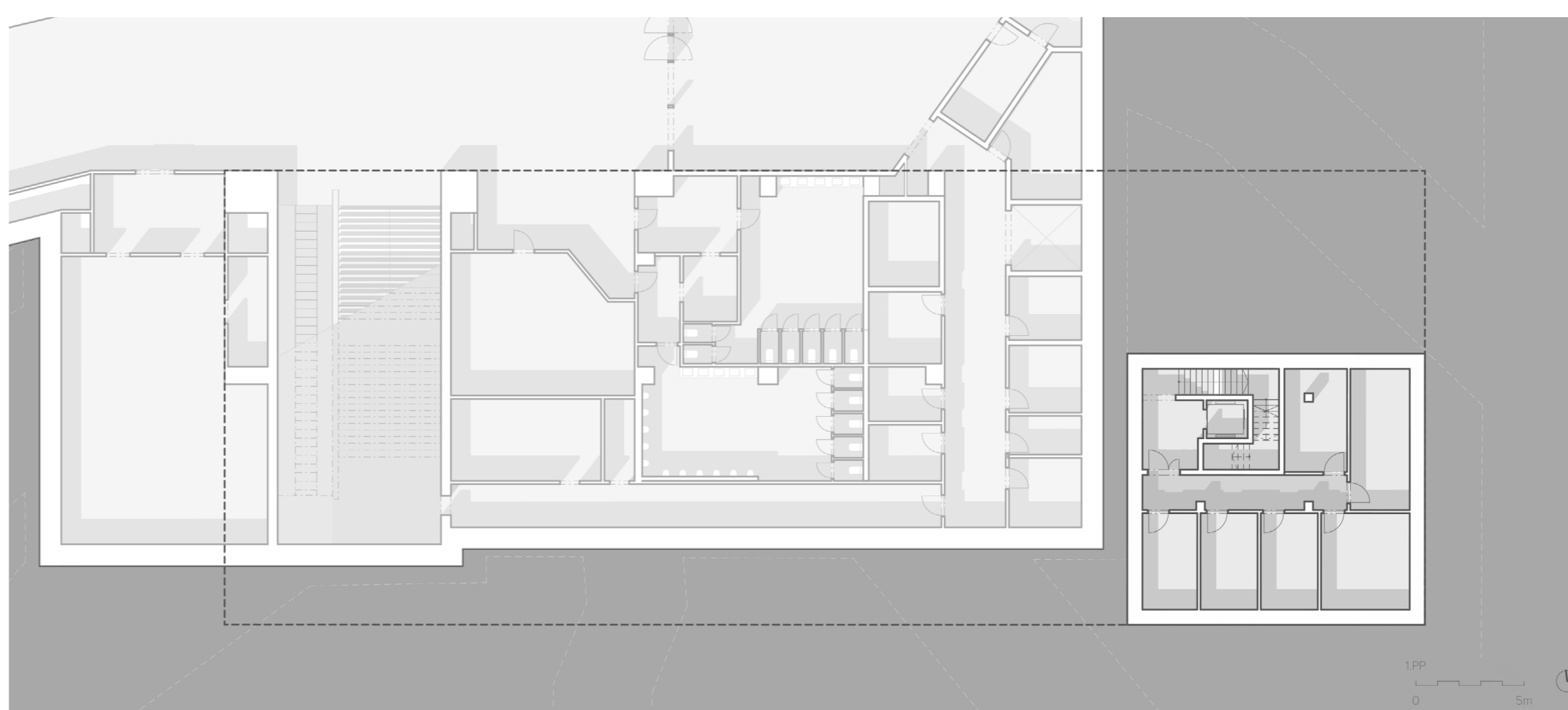
Přilehlé je skoro zcela otevřené a slouží především jako tržště. Dole vedle výstupu z metra se nachází dva kiosky, které sem byly přesunuty z náměstí. Na protilehlé straně v jihovýchodní části objektu se nachází výahové jádro, kolem kterého je umístěno zázemí sloužící pro účely tržnice. Ze severovýchodní strany jádra jsou situována otevřená umyvadla, vedle jsou také místa k sezení a odpočinku. Kolem výřahu je také pomocné schodiště, které vede do suterénu, kde se nachází skladovací prostory. Z této strany tržnice je také umožněn příjezd z ulice v Celnici pro její zásobování.



2NP 0 5m



1NP 0 5m



1PP 0 5m

