



SITUACE M 1:5000



AUTORSKÝ TEXT

Záměrem mé práce bylo navrhnout zástavbu, která by z části vyplnila prostor dnešního autobusového nádraží, a která by doplnila městskou strukturu, která byla vybudováním autobusového nádraží porušena. Navrhovaná zástavba by svým měřítkem měla zapadat do okolí. Je zde požadována funkce smíšená se službami, obchody a bydlením. Navrhují zde byty pro soběstačné seniory, kteří mohou z polohy v klidné oblasti poblíž centra těžit a účastnit se městského života. V návaznosti na bydlení pro seniory navrhuji i denní stacionář pro seniory, který ve spádové oblasti chybí.

**URBANISTICKÝ KONCEPT**

Řešené území se nachází v oblasti přiléhající k centru města, kde kdysi stával blok tvořený drobnějšími domy, jejichž zahrady blok vyplňovaly. Kvůli autobusovému nádraží byla velká část bloku zbourána. Zástavba nyní působí chaoticky. Části budov, které bývaly schované ve vnitrobloku jsou nyní odhalené, naproti kostelu navíc vznikla budova Jednoty, která vzhledově nezapadá ani nerespektuje okolní urbanismus. Vzhledem k velikosti zásahu navrhuji tuto budovu zbourat a na jejím místě a dále podél ulice Čs. legií postavit budovy s kanceláři a službami, které by odčlony zbytek bloku od hluku z dopravy. V ulici Růžová je navržen autobusový terminál, který pokryje vytiženost nádraží a dále budovy pro bydlení a služby. Ve východní části podél ulice Havlíčkova dnes vede pěší stezka a cyklostezka, která je místními hojně využívána. V rámci návrhu ji proměňuji v pěší zónu, která je v jižním cípu nálevkovitě rozšířena. Toto prostranství má návaznost na aktivní parter v okolních domech a poskytuje prostor pro lidi čekající na autobusy. Vnitřek bloku slouží jako park pro veřejnost. Vede skrze něj zkratka na náměstí, díky čemuž lze očekávat, že vnitroblok bude mít opravdu veřejný charakter. Budova stacionáře je umístěna v zahradě tak, aby uzavírala blok, ale zároveň klientům poskytovala větší pocit klidu. Několik parkovacích míst vznikne poblíž stacionáře, zbytek bude situován v podzemních garážích umístěných v západní části bloku.

**ARCHITEKTONICKÉ ŘEŠENÍ**

**DŮM PRO BYDLENÍ**  
Celé území dle mého názoru vyžaduje zklidnění, proto jsem zvolila tento výrazově jednoduchý dům s pravidelně členěnou fasádou směrem do ulice. Na fasádě směřující do parku je otevřená

pobytová pavlač, ze které jsou přístupné jednotlivé byty. Hlavní obytné prostory jsou orientovány do ulice tak, aby obyvatelé měli přehled o dění v okolí. Celý dům je navržen jednoduše s menšími prostory, které neevokují ústavní prostředí. Je zde navrženo osm jednolůžkových a dva dvoulůžkové byty. V parteru je umístěna jídelna, která slouží i klientům a zaměstnancům denního stacionáře a také jako prostor pro besedy či jiné společenské akce. Technické zázemí je umístěno v podzemním podlaží. Hlavní vstup je orientován do ulice Havlíčkova. Sféchu jsem zvolila sedlovou, aby byla dodržena návaznost na okolní zástavbu.

**KONSTRUKČNÍ A MATERIÁLOVÉ ŘEŠENÍ**

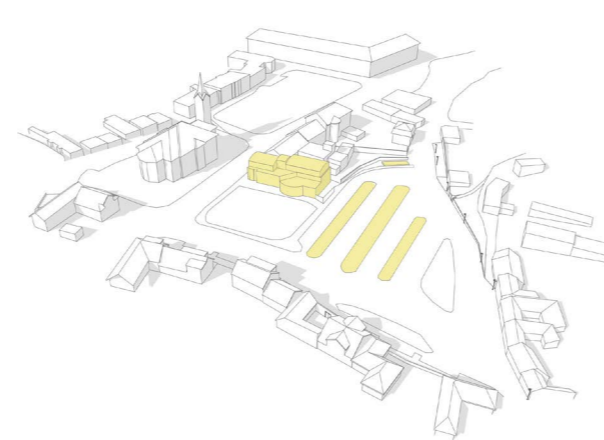
Parter s jídelnou a obchody je vyznačen tmavší strukturovanou omítkou s reliéfem proužků. Část s byty je ve světlé hrubé omítkě. Vše je doplněno plechovými prvky v podobě zábradlí, střešní krytiny či okenních ráků v jednotné zlatavé barvě. Jedná se o příčný stěnový konstrukční systém s železobetonovými stropy. Vnější obvodové nosné stěny jsou tvořeny zdívm 300mm s tepelnou izolací EPS. Vnější povrchovou úpravu fasády tvoří hrubá světlá a šedivá betonová omítká s reliéfem proužků. Okenní rámy jsou hliníkové ve stejné barvě jako kovové zábradlí.

**DENNÍ STACIONÁŘ PRO SENIORY**

Tento objekt má svým charakterem připomínat domek v zahradě. Tvarem navazuje na menší objekty v severovýchodním okolí bloku. Umístění v zahradě umožnilo dům hodně otevřít. Prosklené plochy zajišťují dostatek světla a příjemný výhled do zeleně. Hlavní pobytová místnost je orientována na jih do parku, odpočinková místnost a zázemí je na klidnější severní straně.

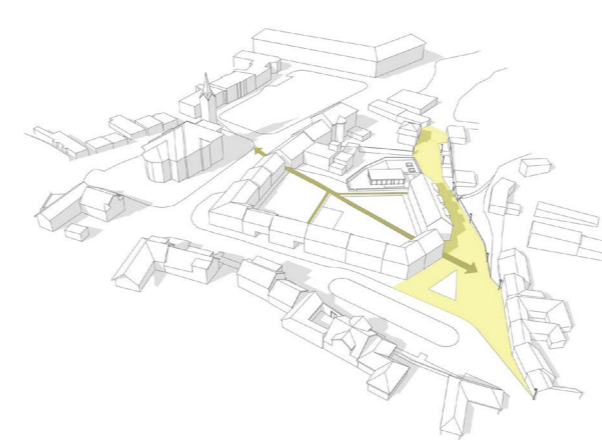
**KONSTRUKČNÍ A MATERIÁLOVÉ ŘEŠENÍ**

Nosná konstrukce je zde tvořena nosnou stěnou ve střední části objektu a ocelovými sloupy umístěnými u fasády, které dohromady nesou železobetonovou stropní desku. Fasáda je z velké části prosklená, aby se dovnitř dostalo maximum denního světla. V plných částech fasády jsou použity panely s plechovou povrchovou úpravou. Objekt má zelenou extenzivní střechu.



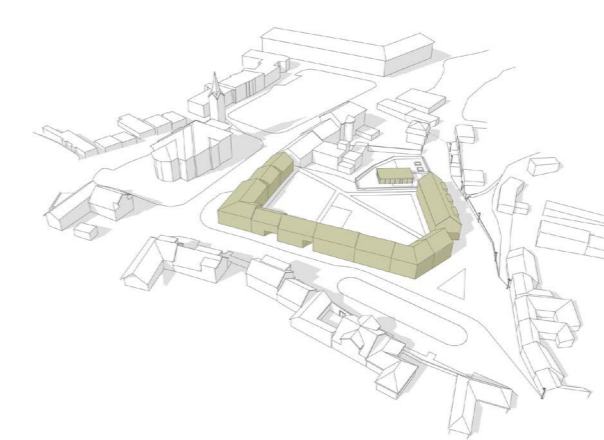
1) SOUČASNÝ STAV - BOURANÉ KONSTRUKCE

Plocha autobusového nádraží se zredukuje na prostor potřebný pro nástupní autobusový terminál umístěný v jižní části území. Vzhledem k velikosti zásahu návrh počítá i se zbouráním domu s obchody a restaurací. Tato budova byla vystavěna v období vzniku autobusového nádraží. Svým vzhledem ani orientací nerespektuje okolí a brání navázání na zástavbu podél východní strany náměstí.



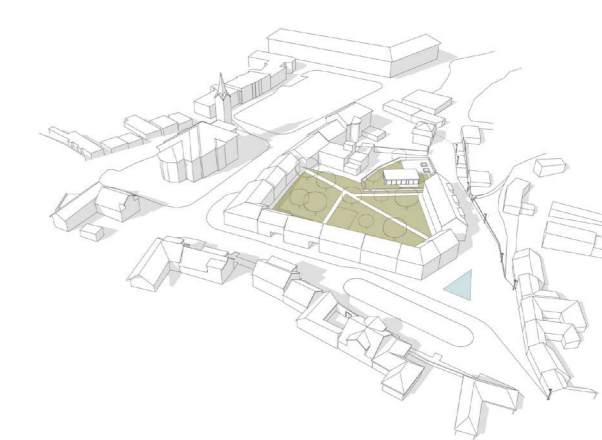
2) PROSTOROVÁ KONCEPCE

Podél východní strany řešeného území vznikne pěší zóna s cyklostezkou lemována menšími obchody a prostory se službami. Rozšířený prostor v jižní části tvoří „vstupní bránu“ do centra a zároveň je prostorem pro lidi čekající na autobusy. Zelená šipka znázorňuje osu, která je dnes pěšími využívána jako zkratka na náměstí. Díky této cestě bude přes vnitroblok proudit větší množství lidí a nově vzniklý park tak bude mít veřejnější charakter.



3) NOVÁ ZÁSTAVBA

Nové budovy mají za úkol jasně definovat jednotlivé městské prostory - hlavní ulici, pěší zónu, park. Nově vzniklá zástavba bude tvořena domy se dvěma až třemi nadzemními podlažními. Použity budou střechy sedlové, valbové nebo polovalbové tak, aby byla zachována návaznost na okolní starší zástavbu.



4) PARK

Centrum Milevska má velký nedostatek parkových ploch a vodních prvků. Návrh počítá s vytvořením parku ve veřejném vnitrobloku, kde bude k dispozici posezení a dětské hřiště. Poloha parku je vhodná i pro budovu s bydlením pro seniory a denní stacionář, které s parkem sousedí. V rozšířené části pěší zóny je navržen vodní prvek napojený na zatrubněnou vodoteč, která územím prochází.



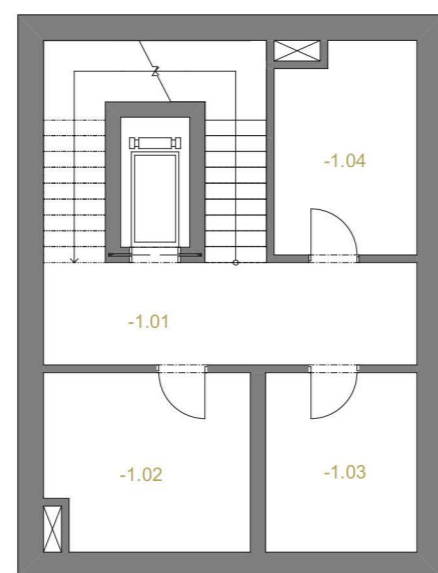
0 50m

**REHABILITACE LOKALITY AUTOBUSOVÉHO NÁDRAŽÍ V MILEVSKU**  
BYDLENÍ A DENNÍ STACIONÁŘ PRO SENIORY

Bc. Karolína Černá  
ATELIÉR ŠESTÁKOVÁ - DVOŘÁK

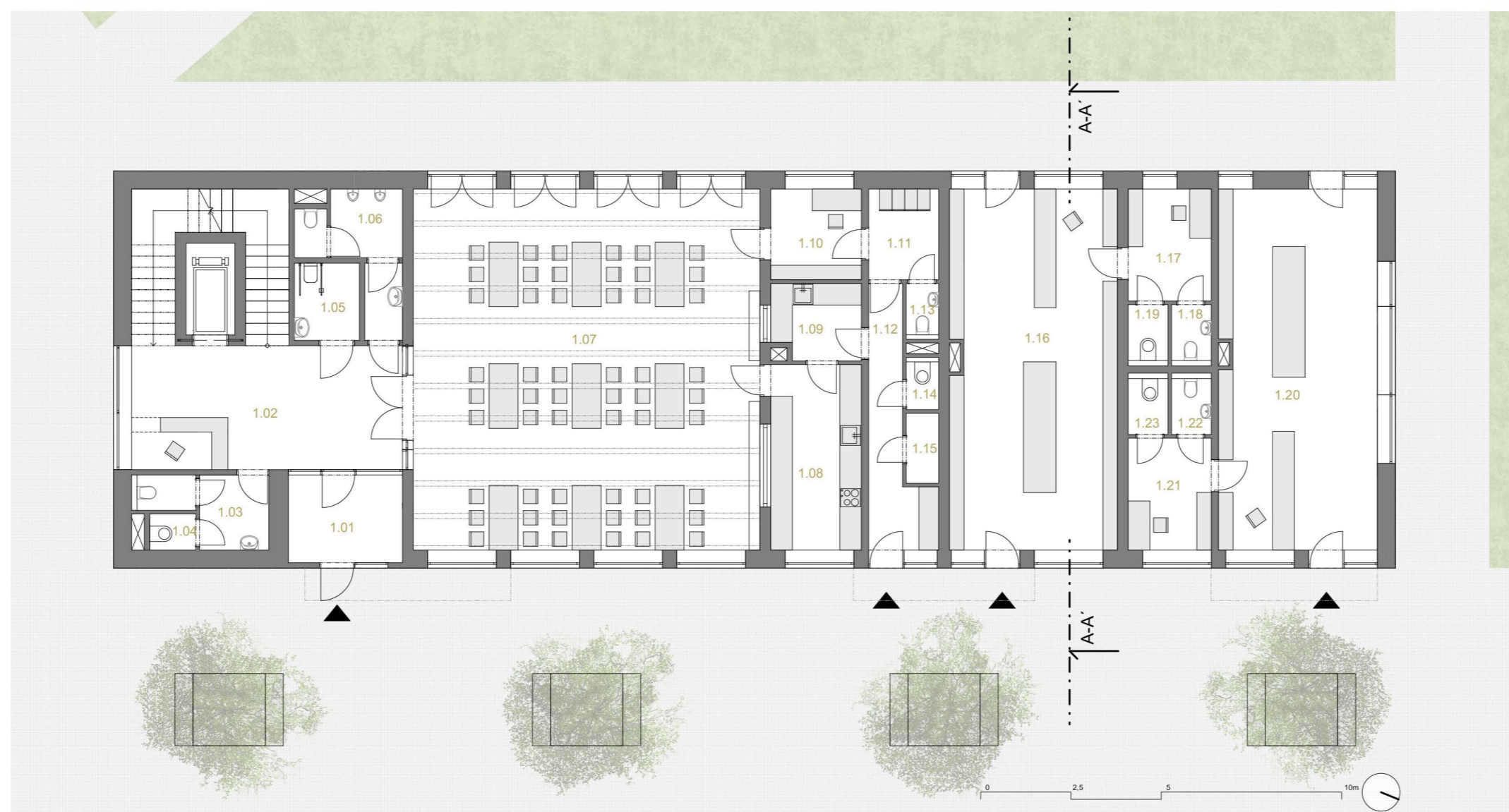


1PP



Tabulka místností 1.PP  
 Č. Název místnosti  
 -1.01 SCHODIŠTOVÁ HALA  
 -1.02 PRÁDELNA  
 -1.03 SKLAD  
 -1.04 TECHNICKÁ MÍSTNOST

1NP



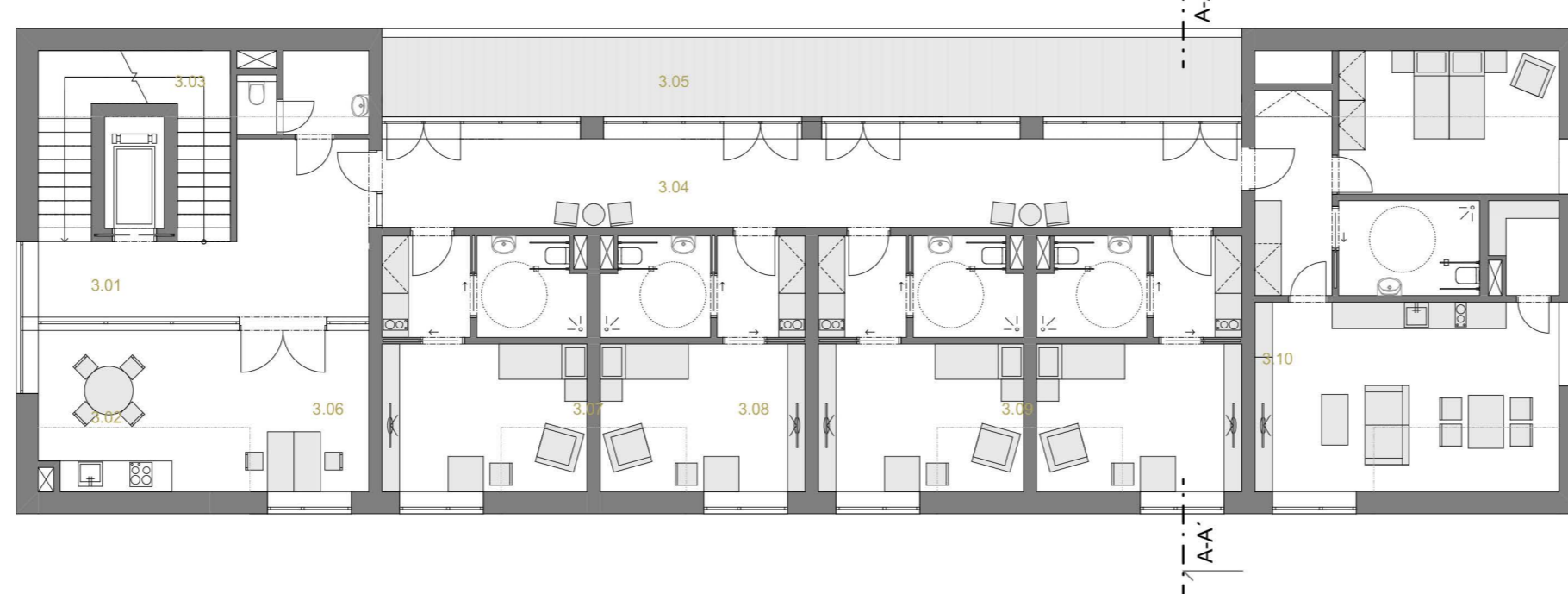
Tabulka místností 1.NP  
 Č. Název místnosti  
 1.01 ZÁDVEŘÍ  
 1.02 VSTUPNÍ HALA  
 1.03 WC ŽENY  
 1.04 ÚKLIDOVÁ MÍSTNOST  
 1.05 WC VOZÍČKÁŘI  
 1.06 WC MUŽI  
 1.07 JIDELNA  
 1.08 PŘÍPRAVNA  
 1.09 MYTÍ  
 1.10 KANCELÁŘ  
 1.11 SATNA  
 1.12 CHODBA  
 1.13 WC PERSONÁL  
 1.14 ÚKLIDOVÁ MÍSTNOST  
 1.15 SKLAD  
 1.16 OBCHOD  
 1.17 KANCELÁŘ  
 1.18 WC PERSONÁL  
 1.19 ÚKLIDOVÁ MÍSTNOST  
 1.20 OBCHOD  
 1.21 KANCELÁŘ  
 1.22 WC PERSONÁL  
 1.23 ÚKLIDOVÁ MÍSTNOST

2NP



Tabulka místností 2.NP  
 Č. Název místnosti  
 2.01 SCHODIŠTOVÁ HALA  
 2.02 SPOLEČENSKÁ MÍSTNOST  
 2.03 PAVLAČ  
 2.04 ZÁDVEŘÍ  
 2.05 BYT 1+KK  
 2.06 BYT 1+KK  
 2.07 ZÁDVEŘÍ  
 2.08 BYT 1+KK  
 2.09 BYT 1+KK  
 2.10 BYT 2+KK

3NP



Tabulka místností 3.NP  
 Č. Název místnosti  
 3.01 SCHODIŠTOVÁ HALA  
 3.02 KANCELÁŘ A DENNÍ MÍSTNOST  
 3.03 WC PERSONÁL  
 3.04 CHODBA  
 3.05 BALKÓN  
 3.06 BYT  
 3.07 BYT  
 3.08 BYT  
 3.09 BYT  
 3.10 BYT



Č.	Název místnosti
S 1.01	VSTUPNÍ HALA
S 1.02	WC MUŽI
S 1.03	WC VOZÍČKÁŘI
S 1.04	DENNÍ MÍSTNOST
S 1.05	ODPOČÍNKOVÁ MÍSTNOST
S 1.06	KANCELÁŘ
S 1.07	TECHNICKÁ MÍSTNOST A SKLAD



REHABILITACE LOKALITY AUTOBUSOVÉHO NÁDRAŽÍ V MILEVSKU  
BYDLENÍ A DENNÍ STACIONÁŘ PRO SENIORY

Bc. Karolína Černá  
ATELIÉR ŠESTÁKOVÁ - DVOŘÁK



POHLED VÝCHODNÍ

POHLED JIŽNÍ



POHLED ZÁPADNÍ

POHLED SEVERNÍ



KONSTRUKČNÍ SCHÉMA

ŘEZ

