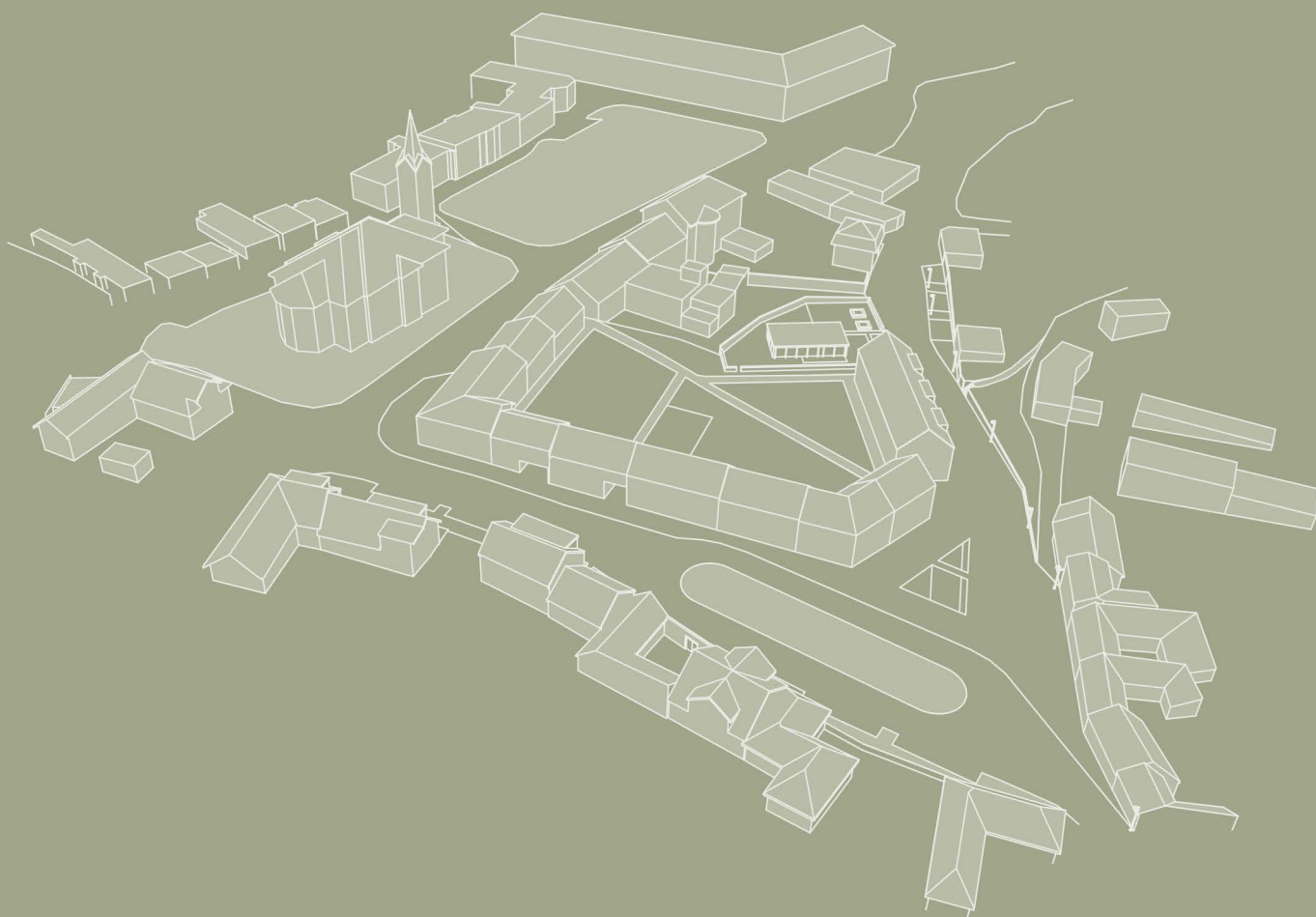


REHABILITACE LOKALITY AUTOBUSOVÉHO NÁDRAŽÍ V MILEVSKU

BYDLENÍ A DENNÍ STACIONÁŘ PRO SENIORY



DIPLOMOVÁ PRÁCE

**Fakulta architektury
České vysoké učení technické v Praze**

**Autorka
Bc. Karolína Černá**

**Vedoucí práce
prof. Ing. arch. Irena Šestáková**

**Odborný asistent
Ing. arch. Ondřej Dvořák, Ph.D.**

**Ústav
Ústav nauky o budovách, ZS 2020/2021**

**Ateliér
Ateliér Šestáková - Dvořák**

OBSAH

ZADÁNÍ 8

ZADÁNÍ DIPLOMOVÉ PRÁCE
PROHLÁŠENÍ AUTORA
PŘEDMLUVA

ANALÝZA 15

OBECNÁ CHARAKTERISTIKA
SWOT ANALÝZY
HISTORICKÝ VÝVOJ
PŘÍRODA A KRAJINA
DOPRAVA
OBČANSKÁ VYBAVENOST
ÚZEMNÍ PLÁN
DEMOGRAFIE
TERÉN
FOTOGRAFIE Z MÍSTA

NÁVRH 53

AUTORSKÝ TEXT
ŠIRŠÍ SITUACE
KONCEPT VEŘEJNÉHO PROSTORU
SITUACE 1:1000
STAVEBNÍ PROGRAM
DŮM SE SLUŽBAMI A BYDLENÍM PRO SENIORY
DENNÍ STACIOÁŘ PRO SENIORY
ZDROJE

České vysoké učení technické v Praze, Fakulta architektury

2/ ZADÁNÍ diplomové práce

Mgr. program navazující

jméno a příjmení: **Karolína Černá**

datum narození: 14. 11. 1995

akademický rok / semestr: 2020/2021/zimní semestr

ústav: 15118 Nauky o budovách

vedoucí diplomové práce: prof. Ing. arch. Irena Šestáková

téma diplomové práce:

Rehabilitace lokality autobusového nádraží v Milevsku

Bytové domy se službami, bydlení a denní stacionář pro seniory

Rehabilitation of the bus station location in Milevsko

Apartment buildings with services, housing and a day care center for elderly

zadání diplomové práce:

1/popis zadání projektu a očekávaného cíle řešení

Lokalita autobusového nádraží v Milevsku je místem, které potřebuje získat řád a takové uspořádání, které by dotvořilo celistvou městskou strukturu. V místě se v minulosti nacházel blok zástavby, který byl však v 90. letech z velké části zbourán a na jeho místě byla vytvořena velká plocha pro autobusové nádraží. Ta se dnes jeví jako zbytečně velká, proto je zde navrhováno zredukování nádraží na menší terminál a zbylá plocha bude vyplněna nově navrženou zástavbou. Ta by měla plnit funkce, které město v současnosti potřebuje.

V Milevsku je už několik posledních let patrný trend stárnutí populace. Mladí z města odcházejí za prací do větších měst a průměrný věk obyvatel tak stoupá. Město má k dispozici zařízení pro pobyt seniorů, kteří vyžadují stálou péči, ale jeho kapacita je většinou plná. Ve spádové oblasti schází zařízení, které by nabízelo péči o seniory v době, kdy jsou jejich rodiny v práci a nemohou se o ně postarat. Služba denního stacionáře je pro seniory výhodná zejména v tom ohledu, že jsou stále v kontaktu s rodinou a zároveň je zde během dne postaráno o jejich duševní rozvoj a fyzickou kondici. Řešený pozemek se nachází poblíž centra, takže senioři zde budou zapojeni do dění ve městě a nebudou izolováni ve velkokapacitních uzavřených komplexech na okraji města. Cílem je vytvořit místo, kde budou lidé čas trávit aktivně, budou zapojeni do koloběhu procesů ve společnosti, a přitom si mohou užívat klidu.

Pozemek, na kterém se v současné době nachází autobusové nádraží, rovněž nabízí prostor pro bydlení a pronajimatelné plochy pro obchod a služby.

Současné autobusové nádraží by mělo být zredukováno na autobusový terminál. Zbylá plocha bude využita pro výstavbu objektů, plnících různé funkce – denní stacionář a bydlení pro seniory, byty, prostory pro ochod a služby. Jelikož na pozemku bude umístěn autobusový terminál a budou se zde shromažďovat lidé čekající na autobusy, tak by kromě

vytvoření těchto objektů měl být kladen důraz i na řešení veřejného prostoru a zapojení zeleně.

STAVEBNÍ PROGRAM

Rámcový stavební program autorka případně doplní na základě vlastních rozborů a průzkumů.

Denní stacionář a bydlení pro seniory

Objekt denního stacionáře bude sloužit pro seniory ve věku nad 65 let, kteří už sami nezvládají některé z běžných denních činností, ale mají domácí zázemí a rodinu, která je schopná se o ně po určitou část dne postarat. V blízkosti stacionáře se budou nacházet byty pro seniory, kteří jsou soběstační, ale budou zde mít k dispozici i základní pomocné služby. Objekt nebude sloužit seniorům, kteří jsou plně závislí na ošetrovatelské péči.

Funkční náplň:

Denní stacionář - předpokládaná kapacita 15 seniorů

- denní místnost
- jídelna, kuchyňka
- tělocvična, přednáškový sál (polyfunkční místnost)
- meditační prostor
- technické a hygienické zázemí
- komunitní zahrádka

Bydlení pro seniory

- byty soběstačných seniorů s minimálním zázemím
- pokoje pro 1 - 2 osoby
- společné prostory
- zázemí

Bydlení a služby

- Byty
- Kavárna, menší coworkingový prostor
- Zázemí pro terénní sociální služby, kapacita bude upřesněna v průběhu práce
- pronajimatelné plochy pro obchody a služby

2/ popis závěrečného výsledku, výstupy a měřítko zpracování

1. PRŮVODNÍ ZPRÁVA

- historický vývoj řešeného území, zapojení novostavby do dané lokality jako celku
- vysvětlení architektonického řešení a zvoleného rozsahu programu ve vztahu k urbanistickému kontextu
- průvodní zpráva k architektonicko-konstrukčnímu řešení staveb

2. SITUACE

- širší vztahy 1:5000 nebo 1:2000
- situace 1:500 nebo 1:1000

3. PŮDORYSY, ŘEZY, POHLEDY, ŘEZOPOHLEDY 1:200 (1:250)

- architektonické studie vlastního objektů
- půdorys přízemí bude řešen včetně parteru

4. DVĚ PROSTOROVÁ ZOBRAZENÍ
- perspektiva, axonometrie

5. KONSTRUKČNÍ SCHEMA STAVBY A VYBRANÉ ARCHITEKTONICKO-KONSTRUKČNÍ DETAILS /budou upřesněny v průběhu práce/

3/seznam dalších dohodnutých částí projektu (model)

1. MODEL Y

- požadavek na model bude upřesněn během práce na projektu

2. OZNAČENÍ VÝKRESŮ

Všechny výkresy a přílohy budou označeny názvem školy, ústavu a ateliéru, dále pak jménem vedoucí práce, konzultanta a diplomanta /včetně vlastnoručního podpisu/, názvem zadání a datem odevzdání.

Datum a podpis studenta

1.10.2020 Černá

Datum a podpis vedoucího DP

5.10.2020 GYI

Datum a podpis děkana FA ČVUT

27-10-2020

GYI

registrováno studijním oddělením dne

5.10.2020

W

ČESKÉ VYSOKÉ UČENÍ TECHNICKÉ V PRAZE FAKULTA ARCHITEKTURY

AUTOR, DIPLOMANT: Bc. Karolína Černá
AR 2020/2021, ZS

NÁZEV DIPLOMOVÉ PRÁCE:

(ČJ) Rehabilitace lokality autobusového nádraží v Milevsku
Bytové domy se službami, bydlení a denní stacionář pro seniory

(AJ) Rehabilitation of the bus station location in Milevsko
Apartment buildings with services, housing and daily stationary for seniors

JAZYK PRÁCE:

Vedoucí práce: prof. Ing. arch. Irena Šestáková **Ústav:** 15118 Ústav nauky o budovách

Oponent práce: Ing. arch. Šárka Voříšková

Klíčová slova (česká): Milevsko, rehabilitace, bydlení pro seniory, stacionář

Anotace (česká):

Předmětem diplomové práce je návrh nové zástavby na místě současného autobusového nádraží v Milevsku. Navrhuji zástavbu, která navazuje na současné budovy a dotváří blok s parkem uvnitř. Podrobněji je řešena budova se službami a bydlením pro soběstačné seniory a objekt denního stacionáře pro seniory.

Anotace (anglická):

The subject of the diploma thesis is the design of a new development on the site of the current bus station in Milevsko. I am proposing a development that connects to the current buildings and completes the block with the park inside. The building with services and housing for self-sufficient seniors and the building of a day hospital for seniors are addressed in more detail.

Prohlášení autora

Prohlašuji, že jsem předloženou diplomovou práci vypracoval samostatně a že jsem uvedl veškeré použité informační zdroje v souladu s „Metodickým pokynem o etické přípravě vysokoškolských závěrečných prací.“

V Praze dne

podpis autora-diplomanta

PŘEDMLUVA

Předimenzovaná autobusová nádraží jsou v dnešní době problémem mnoha měst. Tvoří nevzhledné díry v městské struktuře a stávají se z nich jen vyasfaltované plochy bez života. Stejně tak je tomu v Milevsku, kde kvůli výstavbě takového nádraží byla v 90. letech zbourána část městského bloku poblíž náměstí.

Diplomová práce se zabývá rehabilitací lokality autobusového nádraží v Milevsku. Součástí projektu je návrh nové zástavby v místě dnešního autobusového nádraží, koncepční řešení parku uvnitř nově vzniklého bloku a návrh bytového domu se službami a denního stacionáře pro seniory.

Cílem návrhu je zacelení porušené městské struktury a vytvoření kvalitního městského prostoru navazujícího na centrum města.

ANALÝZA MÍSTA

MĚSTO MILEVSKO - OBECNÁ CHARAKTERISTIKA

Jedná se o obec s rozšířenou působností, která plní funkci správního, ekonomického, kulturního a sociálního centra pro danou spádovou oblast. Z hlediska ekonomického rozvoje se zde nachází většina pracovních příležitostí i pro okolní obce. Jsou zde vytvořeny základní podmínky pro vzdělávání, sociální a zdravotní služby, kulturní, společenské a odpočinkové aktivity. V roce 2020 žilo v Milevsku 8 280 obyvatel. Celková rozloha území města je 42,33 km².



SWOT ANALÝZA - MĚSTO MILEVSKO

- Město jako centrum regionu
- Dobrá dopravní obslužnost
- Definované rozvojové plochy vhodné pro podnikatelské aktivity
- Existence stabilních podniků s průmyslovým zaměřením
- Relativně dobré podmínky pro rozvoj podnikání v cestovním ruchu
- Kapacitně a oborově dostačující spektrum školských zařízení
- Atraktivní krajina, bohatá historie, významné památky
- Bohatý kulturní a společenský život místního významu
- Existence zařízení a poskytovatelů sociálních služeb pro seniory a zdravotně postižené
- Dostupná základní zdravotní péče a zastoupení specializovaných lékařů
- Existence velkého sportovního a kulturního areálu

- Poloha města mimo hlavní dopravní směry
- Přetížená silnice II/105 na průtahu městem
- Nutnost řešit stav a využití autobusového nádraží
- Nedostatečná zainvestovanost rozvojových ploch
- Nedostatečně pestrá struktura podnikatelské základny
- Nedostatečná infrastruktura pro cestovní ruch
- nedostatek kvalitní ubytovací kapacity pro větší počet osob
- Méně rozvinuté služby pro cestovní ruch (půjčovny a opravy kol atd.)
- Dlouhodobý nepříznivý vývoj věkové struktury obyvatel
- Nedostatečná kapacita Domova pro seniory
- Dosud nižší nabídka vyžití pro mladší generaci

S W
O T

- Podpora investic do zakládání podniků
- Vytvoření systému podpory mladým rodinám
- Zlepšení ubytovacích a stravovacích kapacit
- Rozvoj doplňkových služeb zejména v oblasti pěší turistiky a cykloturistiky
- Podpora a rozšíření činnosti kulturních zařízení
- Podpora a rozvoj stávajících sociálních služeb
- Zvýšení kapacit zařízení sociálních služeb
- Vytvoření relaxačního parku v centru města
- Podpora aktivit volného času dětí a mládeže

- Nízká podpora vědy, vývoje a inovací
- Stárnutí obyvatelstva
- Úbytek obyvatel
- Klesající porodnost
- Odchod mladých, vysokoškolsky vzdělaných lidí mimo region (tzv. „odliv mozků“)
- Stěhování ekonomicky aktivních obyvatel za prací do jiných částí kraje



SWOT ANALÝZA - AUTOBUSOVÉ NÁDRAŽÍ

- Poloha v blízkosti centra
- Umístění na trase, kudy chodí lidé z jihovýchodní části města do centra
- Velká koncentrace lidí (hlavně odpoledne, kdy jezdí pracující a školáci autobusy domů)

- Nejednotný styl okolní architektury
- Zbytečně velká nevyužitá plocha

S W
O T

- Snížení počtu parkovacích stání pro autobusy a vytvoření objektů pro bydlení služby
- Vytvoření zklidněné pěší zóny s obchody
- Poskytnutí místa, kde mohou mladí trávit čas při čekání na autobus
- Vytvoření ubytovacích kapacit pro turisty
- Umístění informačního centra - nacházelo by se v blízkosti hlavního náměstí a turisté přijíždějící autobusem by ho snadno našli
- Vytvoření kapacit pro ubytování a péči o seniory
- Využití zatrubněného potoka k umístění vodního prvku

- Vytváření zákoutí, kde by mohlo docházet k nekalé činnosti a setkávání nepřizpůsobivých občanů
- Problém s parkováním na řešeném území



AUTOBUSOVÉ NÁDRAŽÍ
vlastníci pozemků: Město Milevsko, Radistav, a.s.
výměra řešeného území: 12580 m²

HISTORICKÝ VÝVOJ

MĚSTO MILEVSKO

Blízké okolí města bylo osídleno již ve staší době kamenné. Kolem 8. století se zde usídlili Slované a koncem 12. století se Milevsko stalo významnou křižovatkou obchodních cest. Roku 1187 zde Jiří z Milevska založil premonstrátský klášter, který později patřil k nejbohatším v Čechách a stal se hospodářským a kulturním centrem. První městská práva získává Milevsko v 15. století. Války a následné morové epidemie v 17. a 18. století městečko i jeho okolí téměř zničily. Od té doby až do počátku 20. století patřila oblast k nejchudším v zemi. Z minulosti se dochovaly tradice milevských trhů a každoročně konaného průvodu maškar.

Následující mapy zobrazují postupný rozvoj obce od 18. století až do současnosti. Blíže je pak znázorněn vývoj zástavby v oblasti řešeného území.



1. POL. 19. STOLETÍ

Kolem roku 1830 bylo Milevsko jen malé městečko. Budovy už tehdy definovaly prostor velkého náměstí před budovou kostela. Zbylá zástavba se táhla podél hlavních cest a v okolí areálu kláštera.



1952

Do první poloviny 20. století se město rozšiřovalo hlavně v jihovýchodní části, kde vznikala zástavba převážně rodinných domů a vil. Podél hlavní cesty se začaly definovat velké bloky se zahradami ve vnitrobloku. Jeden takový vznikl i v místě řešeného území sousedícího s náměstím.



2020

Od 50. let se město dále rozšiřovalo. Vytvořila se zástavba sídlišť, rodinných domů, centra průmyslové výroby i sportovní areál. V místě řešeného území byl vybourán blok rodinných domů a bylo postaveno nadměrně velké autobusové nádraží.



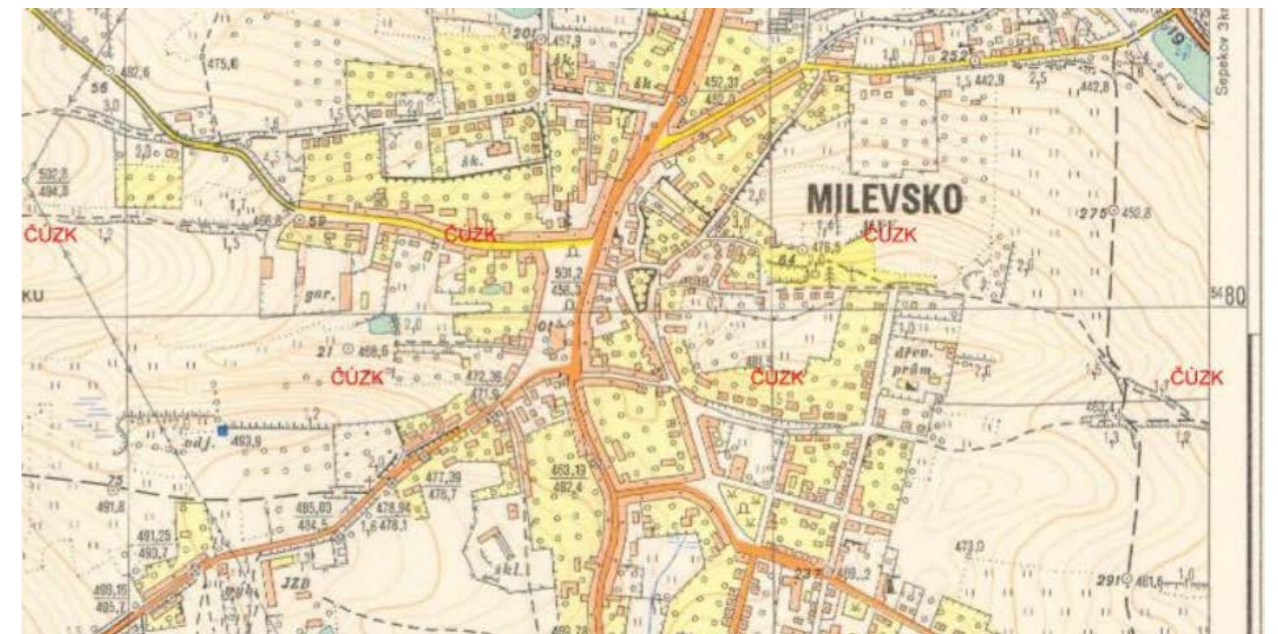
I. vojenské mapování – josefské - výřez, 1764-1768 a 1780-1783 (rektifikace)



III. vojenské mapování - výřez, 1877 - 1880



Císařské povinné otisky map stabilního katastru Čech - výřez, 1824-1843



Topografická mapa v systému S - výřez, 1952



II. vojenské mapování – Františkovo - výřez, 1836 - 1852



Ortofotomapa z roku 2019



Fotografie z roku 1966 ukazuje, jak bylo řešené území v minulosti zastavěné. Zástavba převážně jednopodlažních rodinných domů vymezovala vnitřní prostor bloku vyplněný zahradami. Při výstavbě autobusového nádraží v 90. letech byla velká část bloku zbourána. Zbylo pouze pár budov sousedících s náměstím. Následně vznikla obrovská volná plocha pro autobusy a vedle kostela byl vybudován obchodní dům (dnes obchod s potravinami, oblečením a pizzerie).

PŘÍRODA A KRAJINA

V blízkosti města Milevska se nacházejí dvě maloplošně chráněná území - oblast rybníků Boukal a Slatina a Přírodní památka Dehetník. Ta se rozprostírá na vlhké louce s bohatou květenou mezi Milevskem a Lišnicí. Na jejich území se nachází mnoho chráněných rostlin a živočichů. Na jednotlivých katastrálních územích místních částí se nachází 6 památných stromů. Na celém území ORP je jich celkem 24. Celková výměra chráněných území v ORP Milevsko (evropsky významné lokality, ptačí oblasti, přírodní parky a přírodní památky) činí 93 km², což je 24 % z celkové rozlohy ORP Milevsko, která je 383 km².

Město je zasazeno do krajiny zemědělského charakteru. Okolní terén je mírně zvlněný, většinou využívaný jako zemědělská půda. Ve městě a jeho okolí se nachází několik menších rybníků, na severovýchodě města protéká Milevský potok. Menší potok protékal i přes řešené území. V minulosti byl tento vodní tok zatrubněn, poskytuje ale potenciál pro využití v podobě vodního prvku ve veřejném prostoru. Ve městě se nachází poměrně malé množství ploch parkového charakteru. Největší z nich, okolí vrchu Hůrka a park Bažantnice, jsou příjemným místem k pobytu, ale nachází se mimo centrum města.



DOPRAVA

Milevsko leží asi 26km od Tábora, 28km od Písku a 62km od krajského města České Budějovice. Na severu prochází nezastavěnou částí města silnice I. třídy 1/19, kde je provoz poměrně hustý, ale nijak nezasahuje do dění ve městě. Směrem od jihu na sever městem prochází silnice II. třídy s označením 1/105, která je hlavním městským tahem. Dalším důležitým tahem je silnice II. třídy 1/121 vedoucí z centra na západ, směrem na Prahu. V ranní a odpolední špičce je silnice v centru velmi frekventovaná. Hustý provoz je problémem v oblasti náměstí, které leží na křižovatce silnic 1/105 a 1/121 a hlavní veřejná plocha je tak silnicemi oddělena od okolí.

Podmínky pro pěší dopravu v Milevsku nejsou v současné době dobré. V centrální části města ji negativně ovlivňuje vysoká intenzita silničního provozu, ne zcela vyhovující je pěší spojení centra města se sídlištěm na jihu města. Rovněž obyvatelům města nevyhovuje pěší spojení z centra města do prostoru severní přeložky silnice I/19 okolo kláštera. Velmi problematické je budování cyklostezek ve městě. Za důležité je možno považovat napojení stávajících cyklotras na bezpečnou cyklo dopravu přímo ve městě a jeho místních částech, kterou by využívali především obyvatelé Milevska.

Veřejná doprava ve městě stojí na systému autobusové dopravy. Autobusové nádraží v centru má kapacitu 22 autobusových stání, což odpovídá využití cca 1 spoj za 1,5h. Z tohoto důvodu se jeví kapacita autobusového nádraží jako značně předimenzovaná.

Železniční doprava je tvořena regionální tratí Tábor - Písek - Ražice, která zajišťuje spojení Milevska s centry spádových měst. Železniční stanice se nachází na jihovýchodním okraji města asi 1,5km od centra, není zde tedy vytvořen přestupní uzel mezi autobusovou a vlakovou dopravou.

Ve srovnání s ostatními městy je počet parkovacích míst v Milevsku adekvátní. Nároky obyvatel však rostou a poptávka po parkovacích místech se zvětšuje. Největší problém je v centru v okolí náměstí a Riegrovy ulice.



OBČANSKÁ VYBAVENOST

SPORT

Město Milevsko disponuje poměrně velkým sportovním areálem. Sportovcům jsou zde k dispozici tato zařízení - letní stadion, zimní stadion, sportovní víceúčelová hala, tenisový areál, letní koupaliště, sokolovna a posilovna.

CESTOVNÍ RUCH

Pro město vhodnou a stále více vyhledávanou formou turistiky je cykloturistika. Jeho územím prochází 3 značené cyklotrasy. Veškerý rozvoj cykloturistiky musí být současně provázen rozvojem souvisejících služeb cestovního ruchu (půjčovna kol, servis, ubytování, stravování, informační služby). Pro rozvoj cestovního ruchu je důležitou podmínkou také dostatečná a kvalitní síť ubytovacích a stravovacích zařízení. Ubytovací kapacita ve městě je naprosto nedostatečná. Oba místní hotely jsou v nevyhovujícím stavu a v současnosti slouží jako ubytovny pro zahraniční pracovníky. Kvalita ubytování neodpovídá požadavkům návštěvníků. Tento nedostatek ubytovacích kapacit značně brzdí rozvoj cestovního ruchu ve městě. Stravovací zařízení jsou na poměrně dobré úrovni a jejich kapacita je dostatečná.

KULTURA A KULTURNÍ ZAŘÍZENÍ

Kulturní život města, obzvláště v letních měsících, je poměrně aktivní. Odehrává se zde řada hudebních, divadelních či sportovních akcí většinou místního významu. Ve městě jsou obyvatelům i návštěvníkům k dispozici muzeum, galerie, Dům kultury a kino, včetně kina letního. Rozvoj větších kulturních akcí majících dopad na návštěvnost regionu – akcí nadregionálního významu – je také brzděn již výše zmíněným naprostým nedostatkem ubytovacích kapacit. Problémem jsou i nedostatečné parkovací kapacity u některých kulturních zařízení a nevhodná dopravní řešení.

ŠKOLSTVÍ A VZDĚLÁVÁNÍ

Na území města Milevska se nachází čtyři mateřské školy, dvě základní školy, jedna základní umělecká škola, jedno gymnázium a jedna střední odborná škola a střední odborné učiliště. Počet vzdělávacích zařízení na území města Milevska, která jsou určena i obyvatelům celého SO ORP Milevsko, je v současné době početně i kapacitně dostačující a odpovídá velikosti města a věkovému rozložení obyvatelstva.

SOCIÁLNÍ SLUŽBY

Na území města se nachází dva domy s pečovatelskou službou o celkové kapacitě 116 bytů. Pečovatelská služba je také zajišťována i mimo tyto domy ve vlastních domácnostech klientů, a to v Milevsku a dalších 18 samostatných obcích. Ve městě je také několik občanských sdružení nebo jiných neziskových subjektů, které se zabývají zejména prací s mládeží. V dalším rozšiřování a zkvalitňování sociálních služeb se jeví být limitujícím faktorem zejména nedostatek míst v pobytové sociální službě.

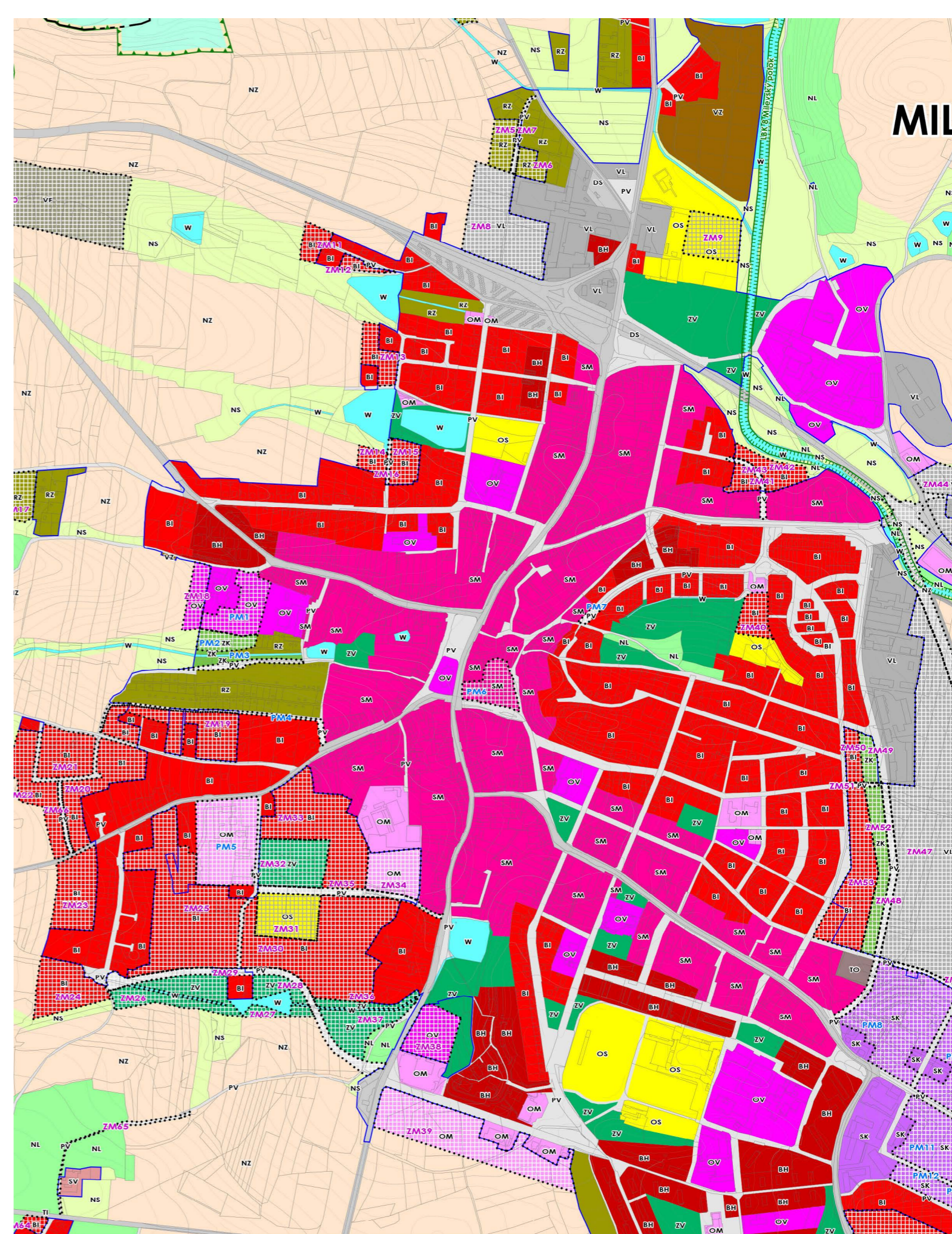
ZDRAVOTNÍ VYBAVENOST

Na území města Milevska se nachází poliklinika, několik ordinací praktických lékařů pro dospělé, praktických lékařů pro děti a dorost, ordinace stomatology a dalších specialistů. Ve městě je také možnost zdravotní rehabilitace. Ústavní péče je pro obyvatele města Milevska zajištěna prostřednictvím Nemocnice Písek a Nemocnice Tábor.



ÚZEMNÍ PLÁN

BH	BYDLENÍ V BYTOVÝCH DOMECH
BI	BYDLENÍ V RODINNÝCH DOMECH - MĚSTSKÉ A PŘÍMĚSTSKÉ
RZ	REKREACE - ZAHRÁDKOVÉ OSADY
OV	OBČANSKÉ VYBAVENÍ - VEŘEJNÁ INFRASTRUKTURA
OM	OBČANSKÉ VYBAVENÍ - KOMERČNÍ ZAŘÍZENÍ MALÁ A STŘEDNÍ
OS	OBČANSKÉ VYBAVENÍ - TĚLOVÝCHOVNÁ A SPORTOVNÍ ZAŘÍZENÍ
PV	VEŘEJNÁ PROSTRANSTVÍ
ZV	VEŘEJNÁ PROSTRANSTVÍ - VEŘEJNÁ ZELENĚ
SM	PLOCHY SMÍŠENÉ OBYTNÉ - MĚSTSKÉ
SV	PLOCHY SMÍŠENÉ OBYTNÉ - VENKOVSKÉ
SK	PLOCHY SMÍŠENÉ OBYTNÉ - KOMERČNÍ
DS	DOPRAVNÍ INFRASTRUKTURA - SILNIČNÍ
TO	PLOCHY PRO STAVBY A ZAŘÍZENÍ PRO NAKLÁDÁNÍ S ODPADY
VL	VÝROBA A SKLADOVÁNÍ - LEHKÝ PRŮMYSL
VZ	VÝROBA A SKLADOVÁNÍ - ZEMĚDĚLSKÁ VÝROBA
W	PLOCHY VODNÍ A VODOHOSPODÁŘSKÉ
NZ	PLOCHY ZEMĚDĚLSKÉ
NL	PLOCHY LESNÍ
NS	PLOCHY SMÍŠENÉ NEZASTAVĚNÉHO ÚZEMÍ
XX	PLOCHY ZMĚN



DEMOGRAFIE

V posledních letech je patrný celkový pokles počtu obyvatel města. Tento pokles byl zapříčiněn jak přirozeným přírůstkem, tak zejména migrací. Úbytek obyvatelstva je dán především stěhováním obyvatelstva do jiných částí kraje nebo do sousedních krajů za prací. Stárnutí obyvatelstva města Milevska vykazuje podobné tendence jako stárnutí obyvatelstva v rámci České republiky. Zatímco počet obyvatel ve věku do 14 let víceméně stagnuje, počet obyvatel nad 65 let poměrně výrazně narůstá. Ze zjištěných údajů vyplývá nepříznivá věková struktura obyvatelstva. Narůstající počet obyvatel v důchodovém věku s sebou přináší i trvalou potřebu rozvoje sociálních služeb (domovy důchodců, terénní služba atd.)

UKAZATEL/ROK	1997	1999	2001	2003	2005	2007	2009	2011	2013
POČET OBYVATEL	9 587	9 506	9 472	9 343	9 220	9 158	9 061	8 761	8 701
VĚK 0 - 14	1 681	1 544	1 436	1 321	1 203	1 116	1 123	1 114	1 144
VĚK 65+	1 140	1 200	1 280	1 373	1 473	1 572	1 680	1 779	1 907

UKAZATEL/ROK	1997	1999	2001	2003	2005	2007	2009	2011	2012
PRŮMĚRNÝ VĚK OBYVATEL	37,20	38,50	39,20	40,20	41,40	42,14	42,84	43,66	43,94

TERÉN



SOUČASNÝ STAV - FOTOGRAFIE Z MÍSTA



1



2



3



4



5



6

TYOLOGIE

BYDLENÍ PRO SENIORY

Důvodů pro vybudování nových bytů pro seniory je několik. Nabídka bytů vhodné velikosti je vzhledem ke stále rostoucímu počtu obyvatel v důchodovém věku nedostačující. V dnešní době žije spousta seniorů osaměle v nadměrně velkých bytech nebo rodinných domech. Snahou je především prodloužení jejich aktivního života, kdy se s malou pomocí budou schopni postarat sami o sebe, udržovat sociální kontakt a a zajímat se o dění v okolí.

Zvolená forma bydlení je určena pro seniory, kteří jsou soběstační a upřednostňují bydlení v samostatném bezbariérovém bytě 1+KK nebo 2+KK. Jednotlivé byty v rámci domu fungují samostatně. Každý nájemník má vlastní denní režim, může přijímat návštěvy v libovolnou dobu nebo může mít i domácího mazlíčka. Jednotliví nájemníci zde tvoří komunitu, pro kterou jsou pořádány společné besedy, koncerty, výlety. Zařízení zajišťuje ubytování, stravu, volnočasové aktivity a péči terénních pracovníků.

Z hlediska vazby na okolí je důležité umístění takového bydlení v klidnějším prostředí, nejlépe tam, kde je kontakt se zelení i okolní zástavbou, aby nedocházelo k izolaci. Seniori jsou tak začleněni do společnosti a mohou navazovat přirozený kontakt s lidmi různých věkových kategorií.

Sociální bydlení pro seniory lze z typologického hlediska zařadit mezi bytové domy. Pro ty platí dělení dle druhu na domy schodišťové, chodbové a pavlačové, bodové, nízkopodlažní i výškové. Ty mohou mít dále různé formy.

Dle stupně soukromí se zde nachází tři kategorie prostorů.

Soukromé, mezi které se řadí vlastní byty - prostor, kde senior tráví většinu času by měl být přívětivý a poskytovat pocit bezpečí.

Polosoukromou zónou jsou prostory, které obyvatelé domova sdílejí společně. Poskytuje možnost sociálních kontaktů. Mohou to být například komunikační prostory, haly, jídelny, terasy, denní místnosti a podobně.

Veřejná zóna umožňuje přístup veřejnosti. Do této kategorie lze zařadit služby a provozovny, které jsou využívány seniory i obyvateli bez omezení. Jedná se například o obchody, restaurace a kavárny, tělocvičny nebo knihovny.

Z hlediska dispozice na sebe navazují části obytného prostoru a prostoru sloužícího k setkávání, zázemí, které zajišťuje provoz budovy a další doplňkové služby.

Část bydlení je tvořena především obytnými jednotkami pro seniory, kde se nachází jednolůžkové nebo dvoulůžkové pokoje s hygienickým zázemím. Dále se zde nachází zázemí pro personál, společenská místnost. Radíme se sem i pavlače, chodby a terasy. Mezi

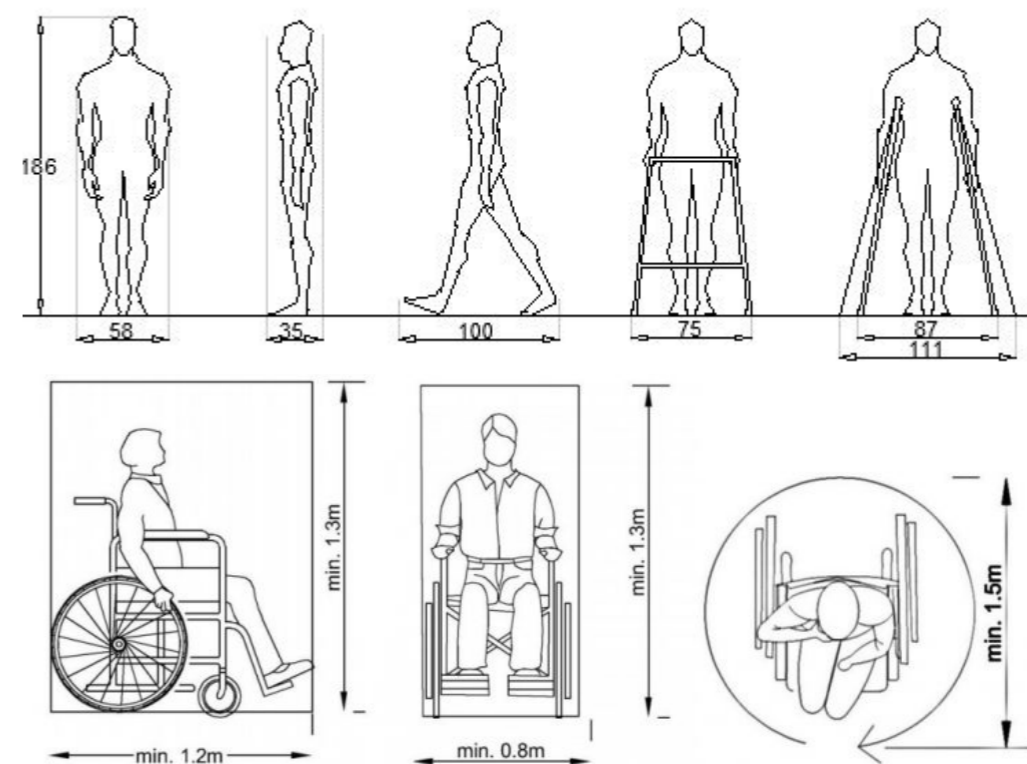
společné prostory, které jsou částečně přístupné veřejnosti, se řadí vstupní část, víceúčelové prostory pro společenské aktivity a jídelna. Důležitou částí je i prostor pro administrativu a technické zázemí.

Kromě ubytovacích služeb bývají v takových zařízeních poskytovány i pečovatelské služby. Takovou službou může být denní stacionář, který se stará o seniory v době, kdy se o ně nemohou starat jejich blízcí. Další formou služeb jsou služby asistenční, které zahrnují kontaktní návštěvy zaměstnanci, nákup potravin, údržbu bytu, doprovod k lékaři či dopravu bezbariérovým vozidlem.

Denní stacionář je ambulantní zařízení, které bývá zpravidla určeno dětem, seniorům, ale i dospělým, kteří se o sebe nemohou sami postarat. Hlavním úkolem je nabídka celodenního nebo půldenního programu, který zahrnuje pohybové i mentální aktivity, léčebné procedury, odpočinek a stravování.

Součástí dispozice by měl být hlavní pobytový prostor, hygienické zázemí, odpočívárna, administrativní a technické zázemí. Dále se zde nacházejí učebny a dílny případně fyzioterapeutické provozovny.

Při návrhu se nesmí opomenout různá omezení, která jsou se stářím spojena - omezení pohybu či zhoršená orientace. Všechny prostory užívané seniory by měly být navrženy jako bezbariérové. Měly by být také dostatečně osvětleny.



PŘÍKLADY



DENNÍ STACIONÁŘ OLGA V ŘÍČANECH

Autor:
Jiří Švehlík

Lokalita:
Říčany, Česká republika

Jedná se o menší zařízení s kapacitou 10-14 klientů, které se nachází v sousedství domu s pečovatelskou službou. Poskytují zde ambulantní péči osobám se sníženou soběstačností.

V rámci návrhu bylo důležité propojení se zahradou na jižní straně, bezbariérovost a maximalizace expozice přirozenému dennímu světlu.

Stacionář je navržen jako přízemní stavba se zelenou střechou.



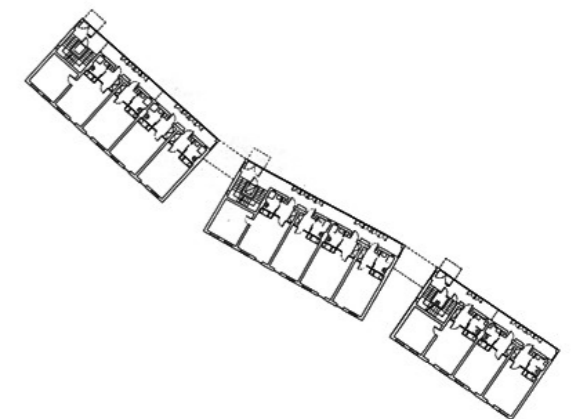
DŮM PEČOVATELSKÉ SLUŽBY

Autor:
Lábus AA | Ladislav Lábus, Lenka Dvořáková,
Zdeněk Heřman

Lokalita:
Vyšehrad, Český Krumlov, Česká republika

Autoři projektu se v tomto případě snažili o to, aby nevytvářeli ústavní atmosféru. Provoz nájemníkům umožňuje uchování svých běžných denních návyků a podporuje sociální vazby. Základem neinstitucionální atmosféry je jednoduchá typologie stavby. Jednotlivé prostory mají spíše komorní charakter a domácí měřítko.

Schválně zde nebyla používána nápadná a neobvyklá řešení. Autoři nechtěli staré lidi zatěžovat nutností zvykat si na nové a neznámé prostředí, prostory a výrobky.





BYTOVÝ DŮM PRO SENIORY VE STAŘÍČI

Autor:
Kamil Mrva Architects | Kamil Mrva, Martin Jan Rosa

Lokalita:
Viadnovská, Staříč, Česká republika

Dům sestává ze dvou samostatných hmot propojených halou, ve které jsou společenské prostory. Snahou autorů bylo navrhnout prostředí, v němž se budou senioři cítit doma, ale zároveň bude impulsem k jejich integraci do života obce, a naopak k možnosti vtažení života obce do domu. Proto je například parter domu navržen tak, aby obsahoval služby nejen pro obyvatele domu, ale umožnil i využití pro širší veřejnost.



Autor:
Dominique Coulon & associés

Lokalita:
Huningue, Francie

Budova situována na břehu řeky obsahuje celkem 25 bytů, dílnu, restauraci, učebnu, součástí je i zahrada.

Vše je organizováno za účelem podpory vztahů mezi obyvateli. Budova je navržena tak, aby docházelo k častější sociální interakci.

Každý pokoj je vybaven vlastní kuchyňkou, což dává obyvatelům možnost určité samostatnosti a nezávislosti.



NÁVRH

AUTORSKÝ TEXT

Záměrem mé práce bylo navrhnout zástavbu, která by z části vyplnila prostor dnešního autobusového nádraží a která by doplnila městskou strukturu, která byla vybudováním autobusového nádraží porušena. Navrhovaná zástavba by svým měřítkem měla zapadat do okolí. Je zde požadována funkce smíšená se službami, obchody a bydlením. Navrhuji zde byty pro soběstačné seniory, kteří mohou z polohy v klidné oblasti poblíž centra těžit a účastnit se městského života. V návaznosti na bydlení pro seniory navrhuji i denní stacionář pro seniory, který ve spádové oblasti chybí.

URBANISTICKÝ KONCEPT

Řešené území se nachází v oblasti přiléhající k centru města, kde kdysi stával blok tvořený drobnějšími domy, jejichž zahrady vyplňovaly vnitřní prostor. Kvůli autobusovému nádraží byla část bloku zbourána. Zástavba nyní působí chaoticky. Části budov, které bývaly schované ve vnitrobloku jsou nyní odhalené, naproti kostelu navíc vznikla budova Jednoty, která vzhledově nezapadá ani nerespektuje okolní urbanismus. Vzhledem k velikosti zásahu navrhuji tuto budovu zbourat a na jejím místě a dále podél ulice Čs. legií postavit budovy s kancelářemi a službami, které by odclonily zbytek bloku od hluku z dopravy. V ulici Růžová je navržen autobusový terminál, který pokryje vytiženost nádraží a dále budovy pro bydlení a služby. Ve východní části podél ulice Havlíčkova dnes vede pěší stezka a cyklostezka, která je místními hojně využívána. V rámci návrhu ji proměňuji v pěší zónu, která je v jižním cípu nálevkovitě rozšířená. Toto prostranství má návaznost na aktivní parter v okolních domech a poskytuje prostor pro lidi čekající na autobusy. Vnitřek bloku slouží jako park pro veřejnost. Vede skrze něj zkratka na náměstí, díky čemuž lze očekávat, že vnitroblok bude mít opravdu veřejný charakter. Budova stacionáře je umístěna v zahradě tak, aby uzavírala blok, ale zároveň klientům poskytovala větší pocit klidu. Několik parkovacích míst vznikne poblíž stacionáře, zbytek bude situován v podzemních garážích umístěných v západní části bloku.

ARCHITEKTONICKÉ ŘEŠENÍ

DŮM PRO BYDLENÍ

Celé území dle mého názoru vyžaduje zklidnění, proto jsem zvolila tento výrazově jednoduchý dům s pravidelně členěnou fasádou směrem do ulice. Na fasádě směřující do parku je otevřená

pobytová pavlač, ze které jsou přístupné jednotlivé byty. Hlavní obytné prostory jsou orientovány do ulice tak, aby obyvatelé měli přehled o dění v okolí. Celý dům je navržen jednoduše s menšími prostory, které neevokují ústavní prostředí. Je zde navrženo osm jednolůžkových a dva dvoulůžkové byty. V parteru je umístěna jídelna, která slouží i klientům a zaměstnancům denního stacionáře a také jako prostor pro besedy či jiné společenské akce. Technické zázemí je umístěno v podzemním podlaží. Hlavní vstup je orientován do ulice Havlíčkova. Sřechu jsem zvolila sedlovou, aby byla dodržena návaznost na okolní zástavbu.

KONSTRUKČNÍ A MATERIÁLOVÉ ŘEŠENÍ

Parter s jídelnou a obchody je zvýrazněn tmavší strukturovanou omítkou s reliéfem proužku. Část s byty je ve světlé hrubé omítkce. Vše je doplněno plechovými prvky v podobě zábradlí, střešní krytiny či okenních ráků v jednotné zlatavé barvě. Jedná se o příčný stěnový konstrukční systém s železobetonovými stropy. Vnější obvodové nosné stěny jsou tvořeny zdivem 300mm s tepelnou izolací EPS. Vnější povrchovou úpravu fasády tvoří hrubá světlá a šedivá betonová omítka s reliéfem proužků. Okenní rámy jsou hliníkové ve stejné barvě jako kovové zábradlí.

DENNÍ STACIONÁŘ PRO SENIORY

Tento objekt má svým charakterem připomínat domek v zahradě. Tvarem navazuje na menší objekty v severovýchodním okolí bloku. Umístění v zahradě umožnilo dům hodně otevřít. Prosklené plochy zajišťují dostatek světla a příjemný výhled do zeleně. Hlavní pobytová místnost je orientována na jih do parku, odpočinková místnost a zázemí je na klidnější severní straně.

KONSTRUKČNÍ A MATERIÁLOVÉ ŘEŠENÍ

Nosná konstrukce je zde tvořena nosnou stěnou ve střední části objektu a ocelovými sloupy umístěnými u fasády, které dohromady nesou železobetonovou stropní desku. Fasáda je z velké části prosklená, aby se dovnitř dostalo maximum denního světla. V plných částech fasády jsou použity panely s plechovou povrchovou úpravou. Objekt má zelenou extenzivní střechu.





RADNICE A MĚSTSKÝ ÚŘAD

NÁMĚSTÍ E. BENEŠE

KOSTEL SVATÉHO BARTOLOMĚJE

PLÁNOVANÉ PODZEMNÍ PARKOVIŠTĚ

PLÁNOVANÝ AUTOBUSOVÝ TERMINÁL

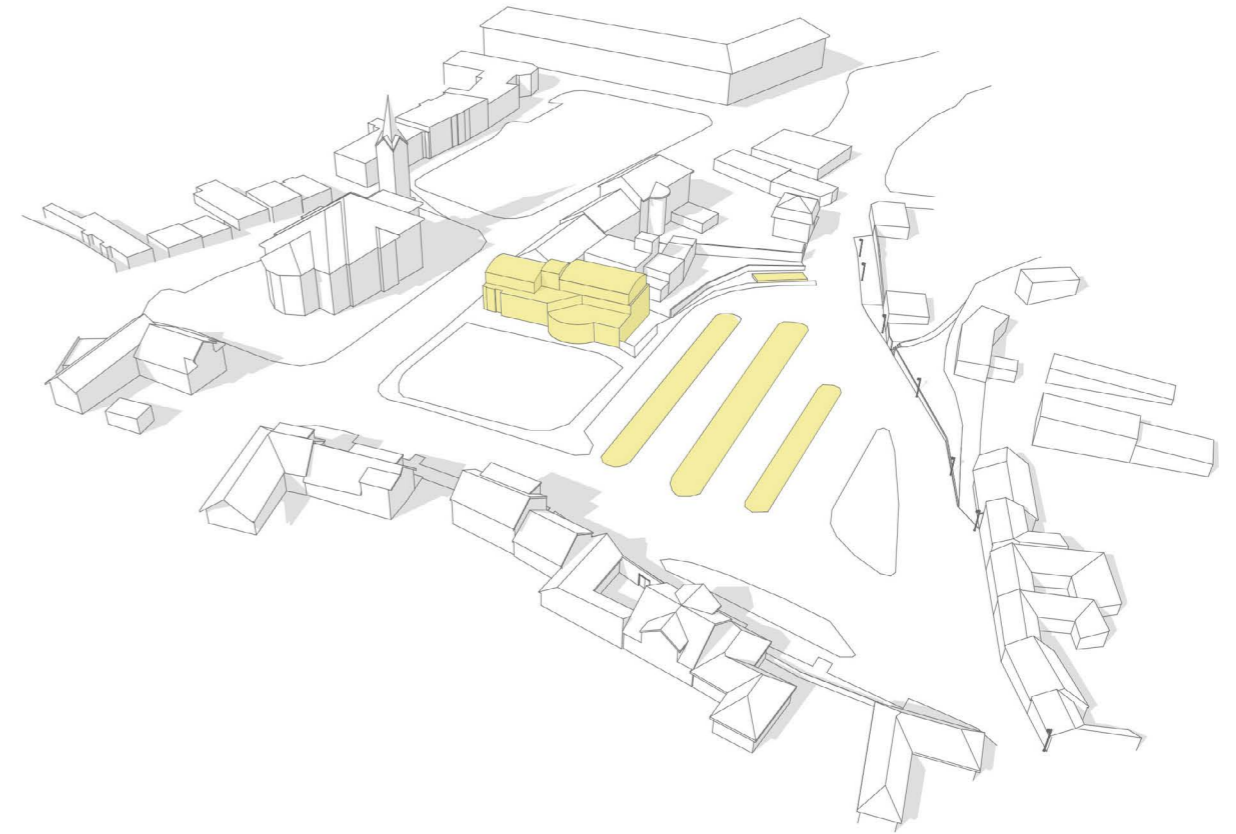
SOKOLOVNA



KONCEPT - VEŘEJNÝ PROSTOR

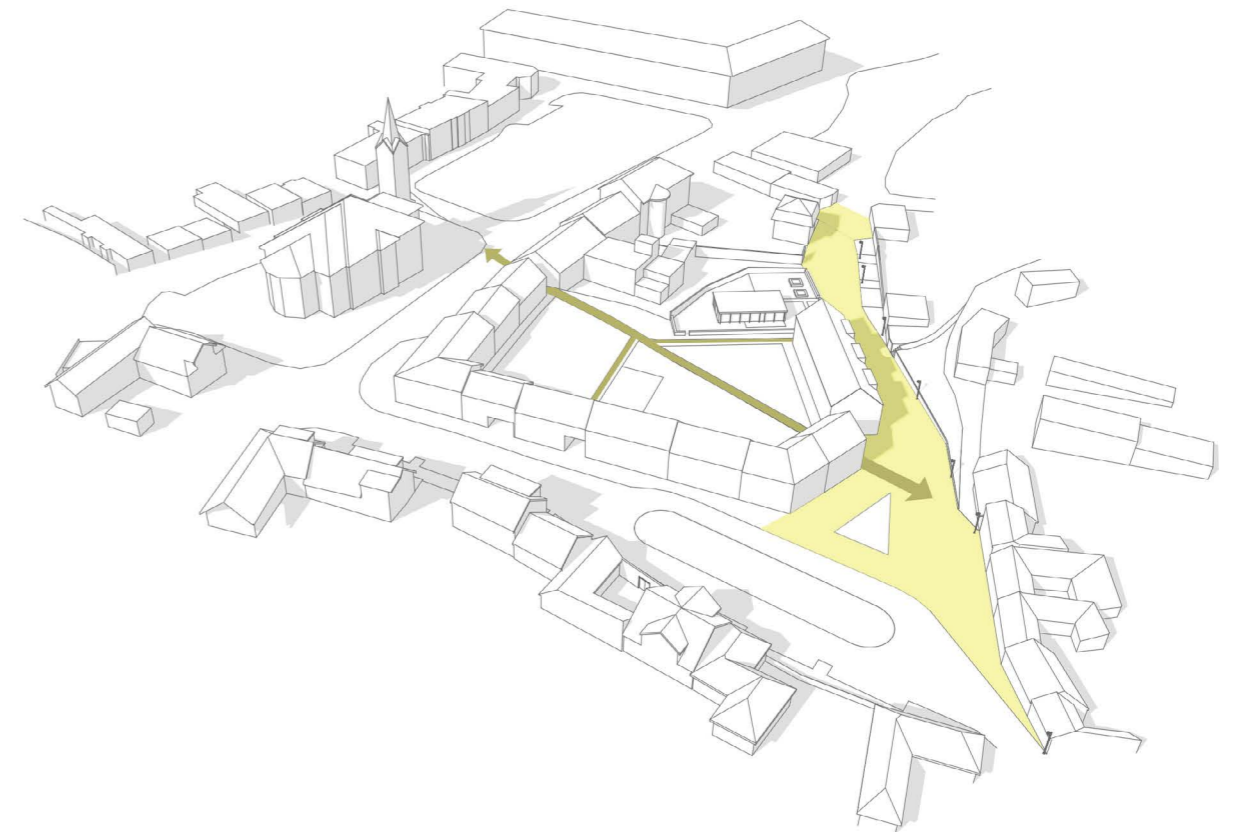
1) SOUČASNÝ STAV - BOURANÉ KONSTRUKCE

Plocha autobusového nádraží se zredukuje na prostor potřebný pro nástupní autobusový terminál umístěný v jižní části území. Současná nástupiště a objekt pro jímání vody ze zpevněné plochy tedy již nebudou potřeba. Vzhledem k velikosti zásahu návrh počítá i se zbouráním domu s obchody a restaurací. Tato budova byla vystavěna v období vzniku autobusového nádraží. Svým vzhledem ani orientací nerespektuje okolí a brání navázání na zástavbu podél východní strany náměstí.



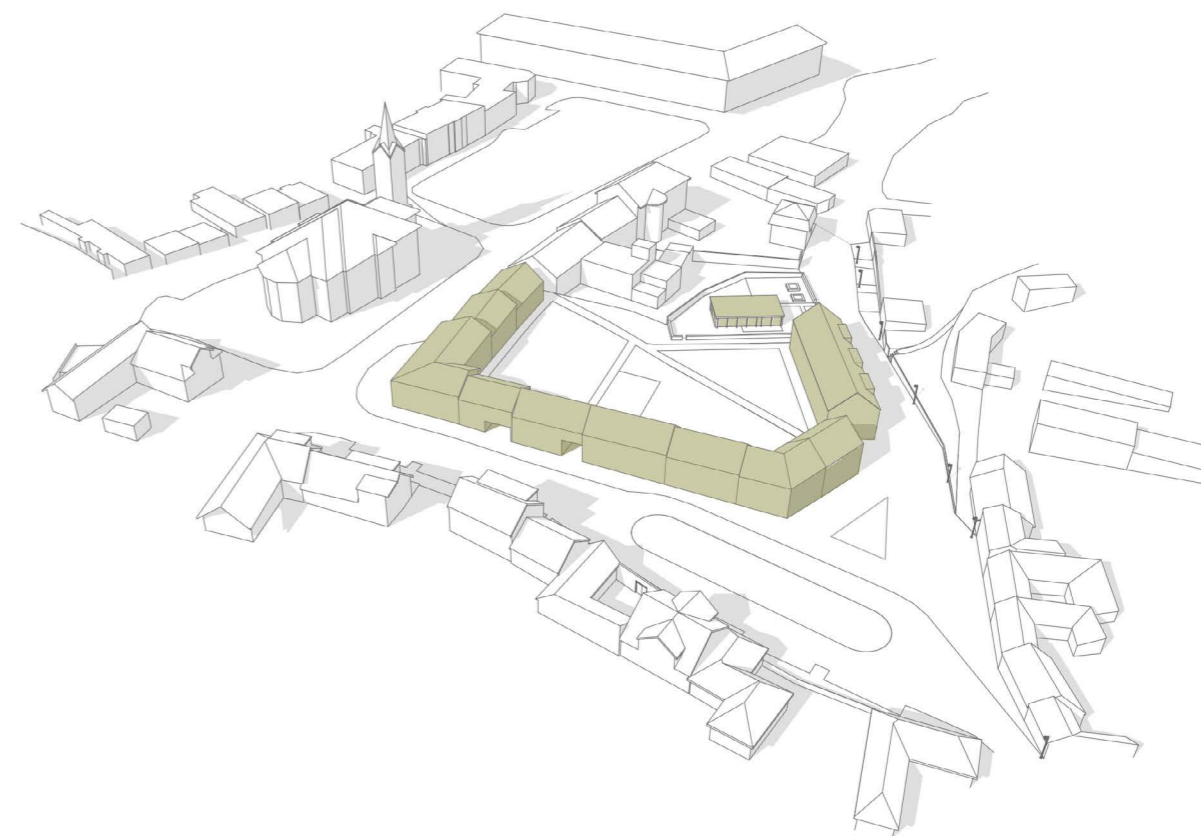
2) PROSTOROVÁ KONCEPCE

Podél východní strany řešeného území vznikne pěší zóna s cyklostezkou lemována menšími obchody a prostory se službami. Rozšířený prostor v jižní části tvoří „vstupní bránu“ do centra a zároveň je prostorem pro lidi čekající na autobusy. Zelená šipka znázorňuje osu, která je dnes pěšími využívána jako zkratka na náměstí. Díky této cestě bude přes vnitroblok proudit větší množství lidí a nově vzniklý park tak bude mít veřejnější charakter.



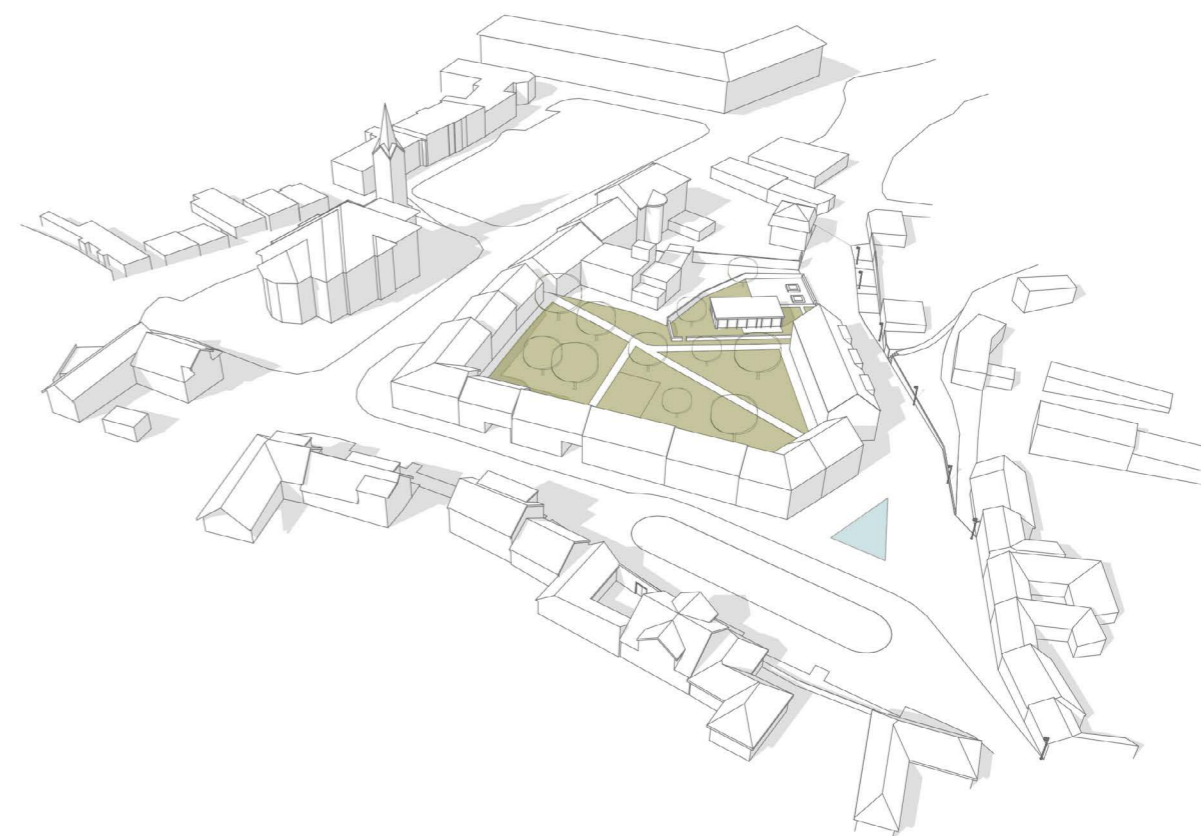
3) NOVÁ ZÁSTAVBA

Po vybourání starého bloku v 90. letech vznikla v jihozápadním cípu území velká nevyužitá proluka a celé území ztratilo řád. Nové budovy mají za úkol jasně definovat jednotlivé městské prostory - hlavní ulici, pěší zónu, park. Nově vzniklá zástavba bude tvořena domy se dvěma až třemi nadzemními podlažími. Použity budou střechy sedlové, valbové nebo polovalbové tak, aby byla zachována návaznost na okolní starší zástavbu.



4) PARK

Centrum Milevska má velký nedostatek parkových ploch a vodních prvků. Návrh počítá s vytvořením parku ve veřejném vnitrobloku, kde bude k dispozici posezení a dětské hřiště. Poloha parku je vhodná i pro budovu s bydlením pro seniory a denní stacionář pro seniory, které s parkem sousedí. V rozšířené části pěší zóny je navržen vodní prvek napojený na zatrubněnou vodoteč, která územím prochází.



SITUACE M 1:1000

PARKOVÁNÍ S VYHRAZENÝMI MÍSTY
PRO NÁVŠTĚVNÍKY STACIONÁŘE

DENNÍ STACIONÁŘ PRO SENIORY

DŮM SE SLUŽBAMI A BYDLENÍM
PRO SENIORY

BUDOVOY S KANCELÁŘEMI

PARK S HŘIŠTĚM A POSEZENÍM

VJEZD DO PODZEMNÍCH GARÁŽÍ
(CCA 50 PARKOVACÍCH MÍST)

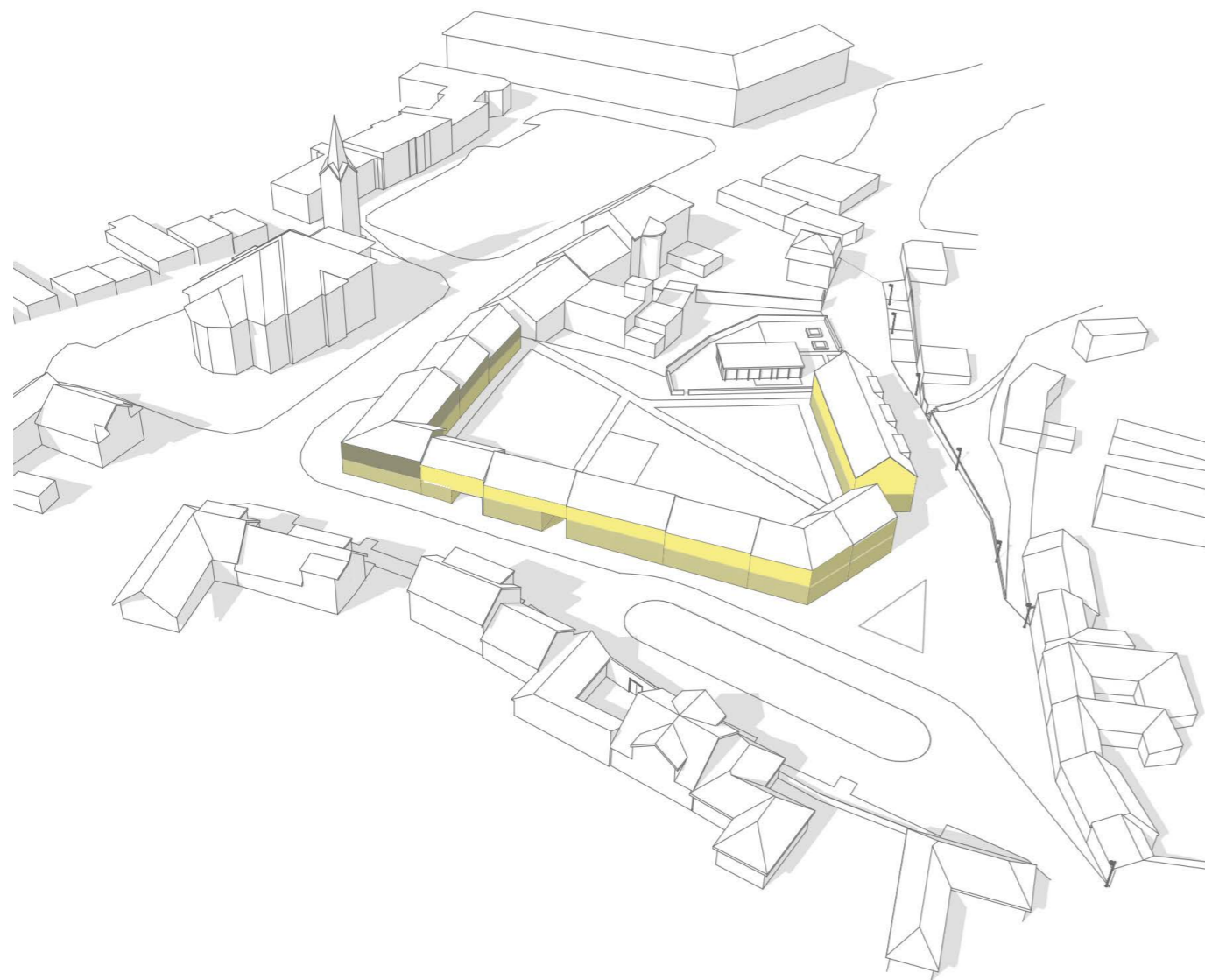
AUTOBUSOVÝ TERMINÁL



STAVEBNÍ PROGRAM

CELÉ ÚZEMÍ

Při návrhu bylo bráno v potaz několik faktorů. Hlavním účelem bylo na místě dnešní vyasfaltované plochy vytvořit zástavbu, která by doplnila porušenou městskou strukturu. Nové budovy tak vznikly podél ulic Havlíčkova, Růžová i Čs. legií. V objektech podél hlavní ulice jsou navrženy kanceláře a komerční prostory, které částečně odcloní hluk z dopravy. V ulici Růžová vznikne nový autobusový terminál, který je náhradou za velké autobusové nádraží. V této ulici bude vesměs komerční parter, jehož součástí bude i čekárna pro cestující. Vyšší patra jsou věnována bydlení.



NAVRHOVANÉ BUDOVY

ZÁMĚR

- objekt s byty pro soběstačné seniory a službami pro nájemníky i veřejnost
 - kapacita cca 15 lůžek
- objekt denního stacionáře pro seniory
 - kapacita cca 10 klientů

DŮM S BYDLENÍM A SLUŽBAMI

- objekt bude sloužit soběstačným seniorům, v parteru bude prostor pro obchody sloužící nájemníkům i veřejnosti

DENNÍ STACIONÁŘ

- objekt bude sloužit v předem určené denní době seniorům, kteří sami nezvládají péči o sebe a domácnost

Zařízení pro bydlení zajišťuje plnohodnotné ubytování, stravování, asistenční služby a dobrovolný program. Denní stacionář zajišťuje péči o klienty během celého dne nebo půldne. Nabízí program aktivit, které zahrnují pohybová a mentální cvičení a pomoc při socializaci klientů.

DŮM S BYDLENÍM PRO SENIORY A SLUŽBAMI - INTERIÉR

- vstupní hala s recepcí
- jídelna se zázemím poskytující stravování i klientům stacionáře
- společenská místnost
- 8x byt 1+KK, 2x byt 2+KK
- kancelář
- hygienické zázemí
- prádelna
- sklad
- technická místnost
- 2x obchodní plocha k pronájmu

DENNÍ STACIONÁŘ PRO SENIORY - INTERIÉR

- vstupní hala
- denní místnost
- odpočinková místnost
- hygienické zázemí
- sklad a technická místnost

VENKOVNÍ PROSTOR

- veřejná parková plocha v těsném sousedství
- v prostoru kolem denního stacionáře zahrada s terasou a záhony, smyslovou zahradou



PŮDORYSY - DŮM SE SLUŽBAMI A BYDLENÍM PRO SENIORY

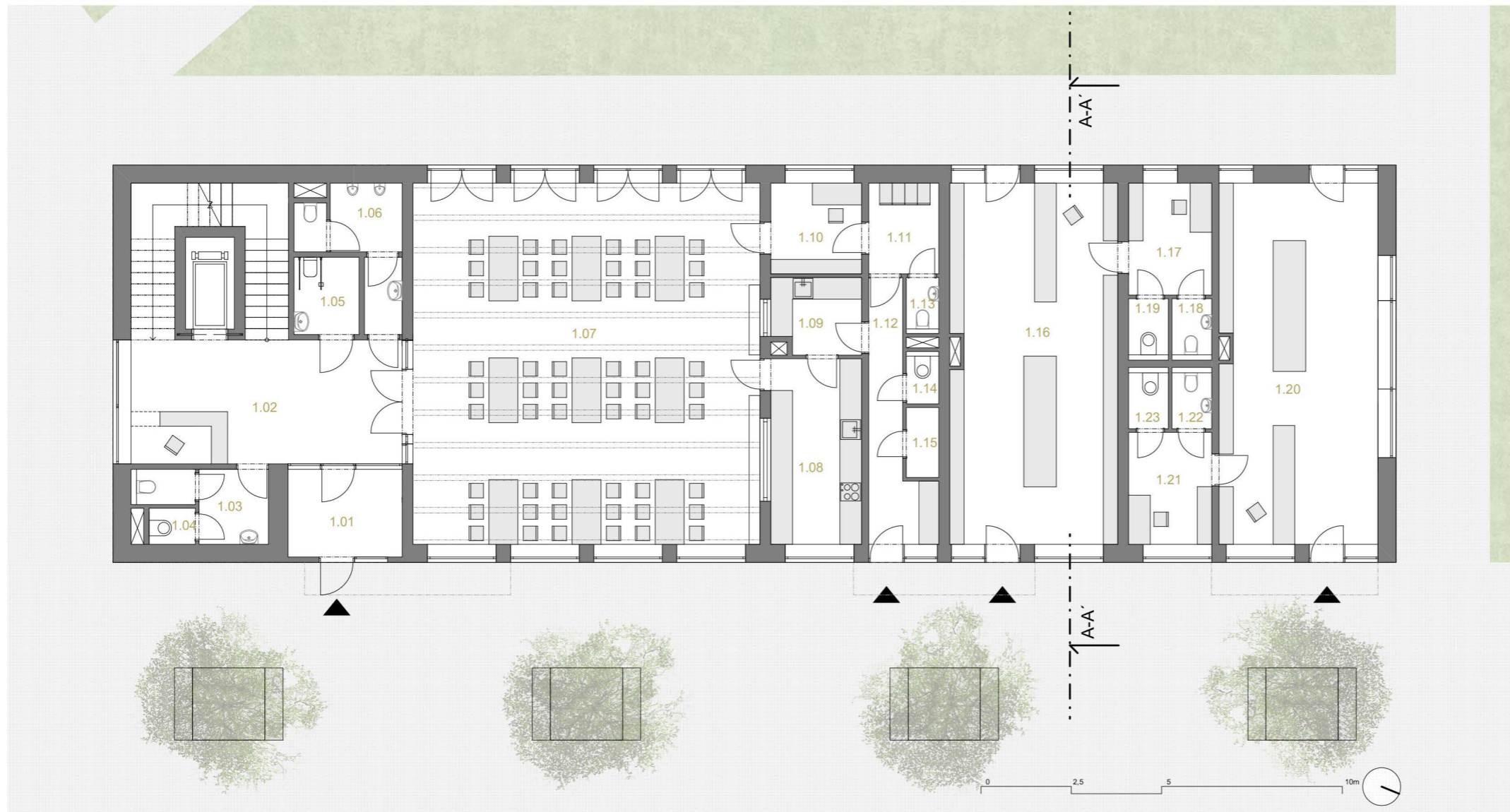
1PP



Tabulka místností 1.PP

Č.	Název místnosti
-1.01	SCHODIŠŤOVÁ HALA
-1.02	PRÁDELNA
-1.03	SKLAD
-1.04	TECHNICKÁ MÍSTNOST

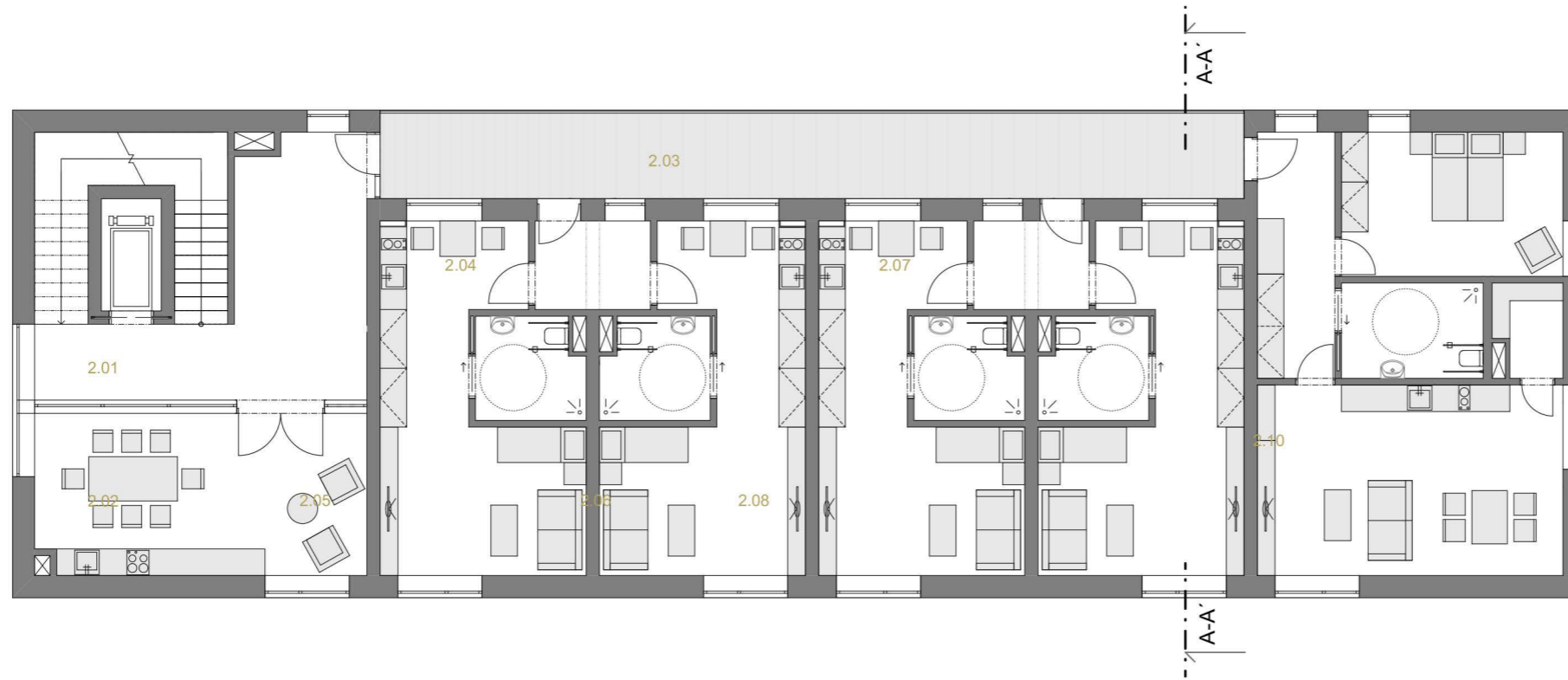
1NP



Tabulka místností 1.NP

Č.	Název místnosti
1.01	ZÁDVEŘÍ
1.02	VSTUPNÍ HALA
1.03	WC ŽENY
1.04	ÚKLIDOVÁ MÍSTNOST
1.05	WC VOZÍČKÁŘI
1.06	WC MUŽI
1.07	JÍDELNA
1.08	PŘÍPRAVNA
1.09	MYTÍ
1.10	KANCELÁŘ
1.11	ŠATNA
1.12	CHODBA
1.13	WC PERSONÁL
1.14	ÚKLIDOVÁ MÍSTNOST
1.15	SKLAD
1.16	OBCHOD
1.17	KANCELÁŘ
1.18	WC PERSONÁL
1.19	ÚKLIDOVÁ MÍSTNOST
1.20	OBCHOD
1.21	KANCELÁŘ
1.22	WC PERSONÁL
1.23	ÚKLIDOVÁ MÍSTNOST

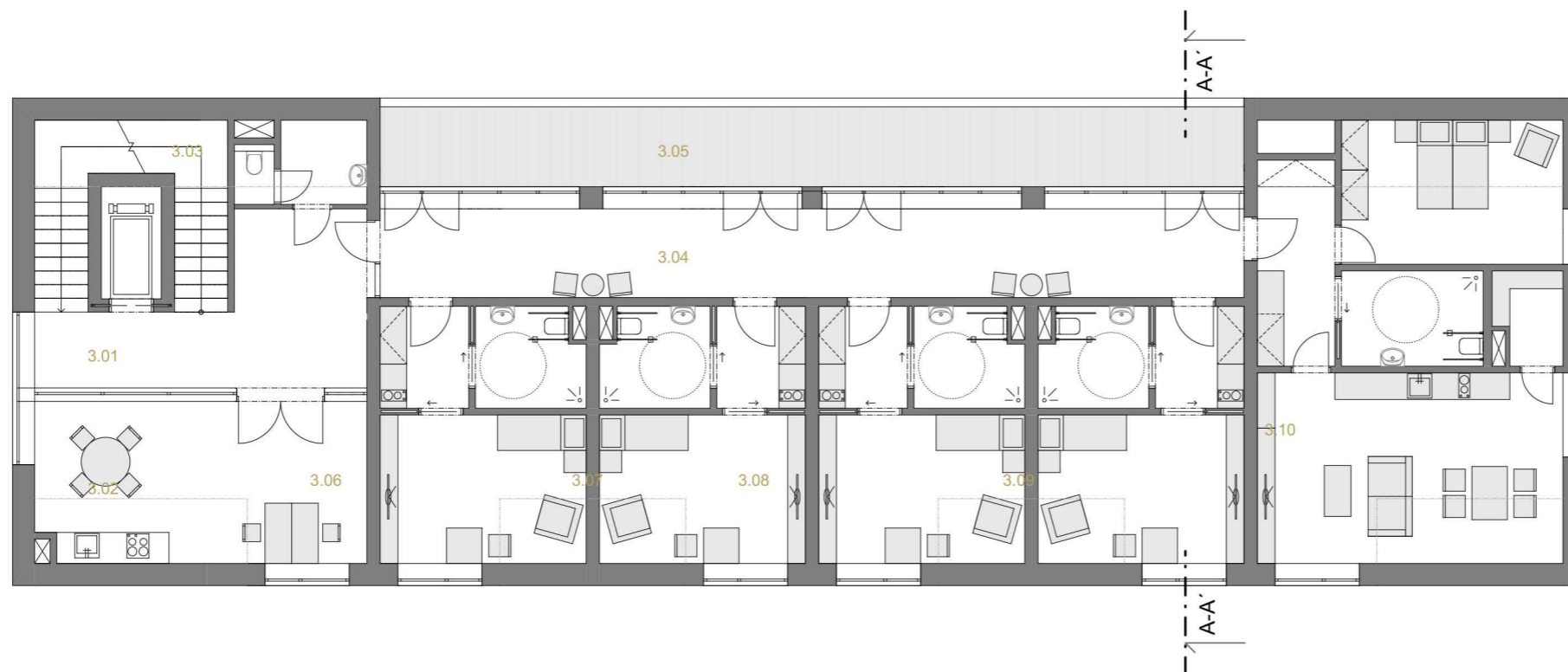
2NP



Tabulka místností 2.NP

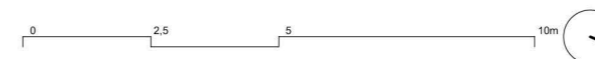
Č.	Název místnosti
2.01	SCHODIŠŤOVÁ HALA
2.02	SPOLEČENSKÁ MÍSTNOST
2.03	PAVLAČ
2.04	ZÁDVEŘÍ
2.05	BYT 1+KK
2.06	BYT 1+KK
2.07	ZÁDVEŘÍ
2.08	BYT 1+KK
2.09	BYT 1+KK
2.10	BYT 2+KK

3NP



Tabulka místností 3.NP

Č.	Název místnosti
3.01	SCHODIŠŤOVÁ HALA
3.02	KANCELÁŘ A DENNÍ MÍSTNOST
3.03	WC PERSONÁL
3.04	CHODBA
3.05	BALKON
3.06	BYT
3.07	BYT
3.08	BYT
3.09	BYT
3.10	BYT



ŘEZ- DŮM SE SLUŽBAMI A BYDLENÍM PRO SENIORY
M 1:100



POHLEDY- DŮM SE SLUŽBAMI A BYDLENÍM PRO SENIORY

POHLED VÝCHODNÍ



POHLED JIŽNÍ



POHLED ZÁPADNÍ



POHLED SEVERNÍ





DETAIL FASÁDY- DŮM SE SLUŽBAMI A BYDLENÍM PRO SENIORY M 1:50

PLECHOVÁ STŘEŠNÍ KRYTINA

ŠTUKOVÁ OMÍTKA

EXTERIÉROVÉ ŽALUZIE

HLINÍKOVÉ RÁMY

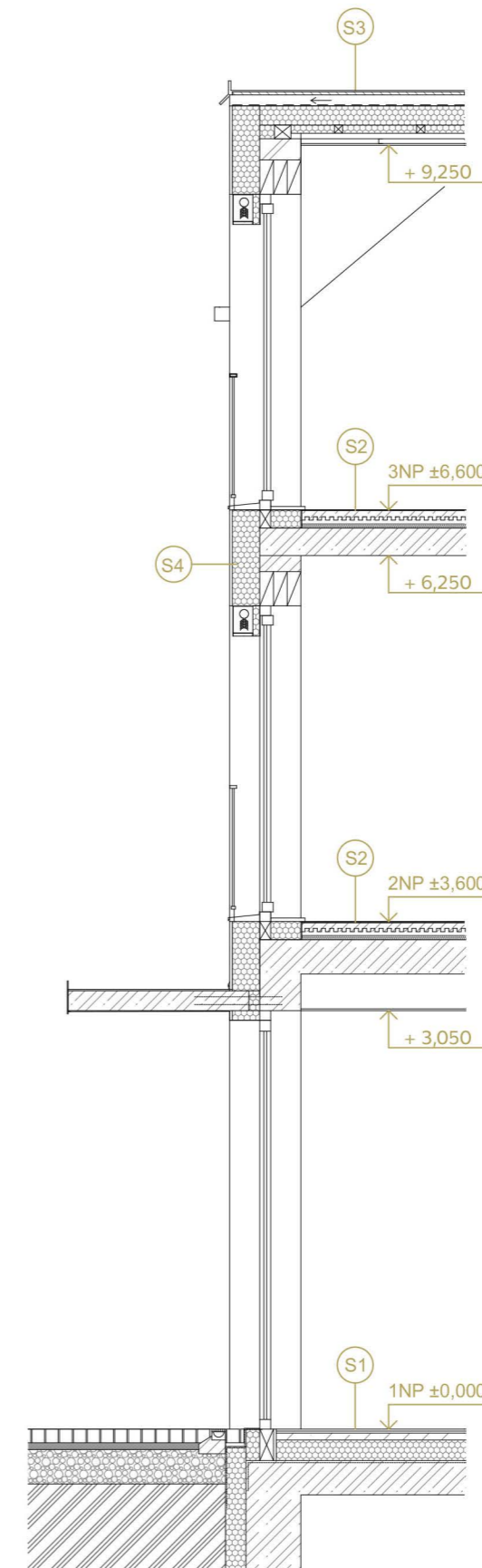
KOVOVÉ ZÁBRADLÍ

PLECHOVÝ OBKLAD

PROFILOVANÁ OMÍTKA



- 80 -



S1

- KERAMICKÁ DLAŽBA
- SAMONIVELAČNÍ STĚRKA
- BETONOVÁ MAZANINA S KARI SÍTÍ 60mm
- LEPENKA
- TEPelná IZOLACE 150mm
- ŽB STROPNÍ DESKA 200mm
- VNITŘNÍ OMÍTKA

S2

- VYNYLOVÁ PODLAHA
- SAMONIVELAČNÍ STĚRKA
- BETON 50mm
- POLYSTYRENOVÁ SYSTÉMOVÁ DESKA 30mm
- KROČEJOVÁ IZOLACE 40mm
- ŽB STROPNÍ DESKA 200mm

S3

- PLECHOVÁ STŘEŠNÍ KRYTINA
- NEPÍSKOVANÁ LEPENKA
- OSB DESKA 22mm
- VZDUCHOVÁ MEZERA 80mm
- POJISTNÁ HYDROIZOLACE
- TEPelná IZOLACE MEZI KROKVEMI PIR 160mm
- TEPelná IZOLACE PIR 60mm
- PAROZÁBRANA
- LATĚ 40mm
- CW PROFILY 35mm
- SDK 12,5mm

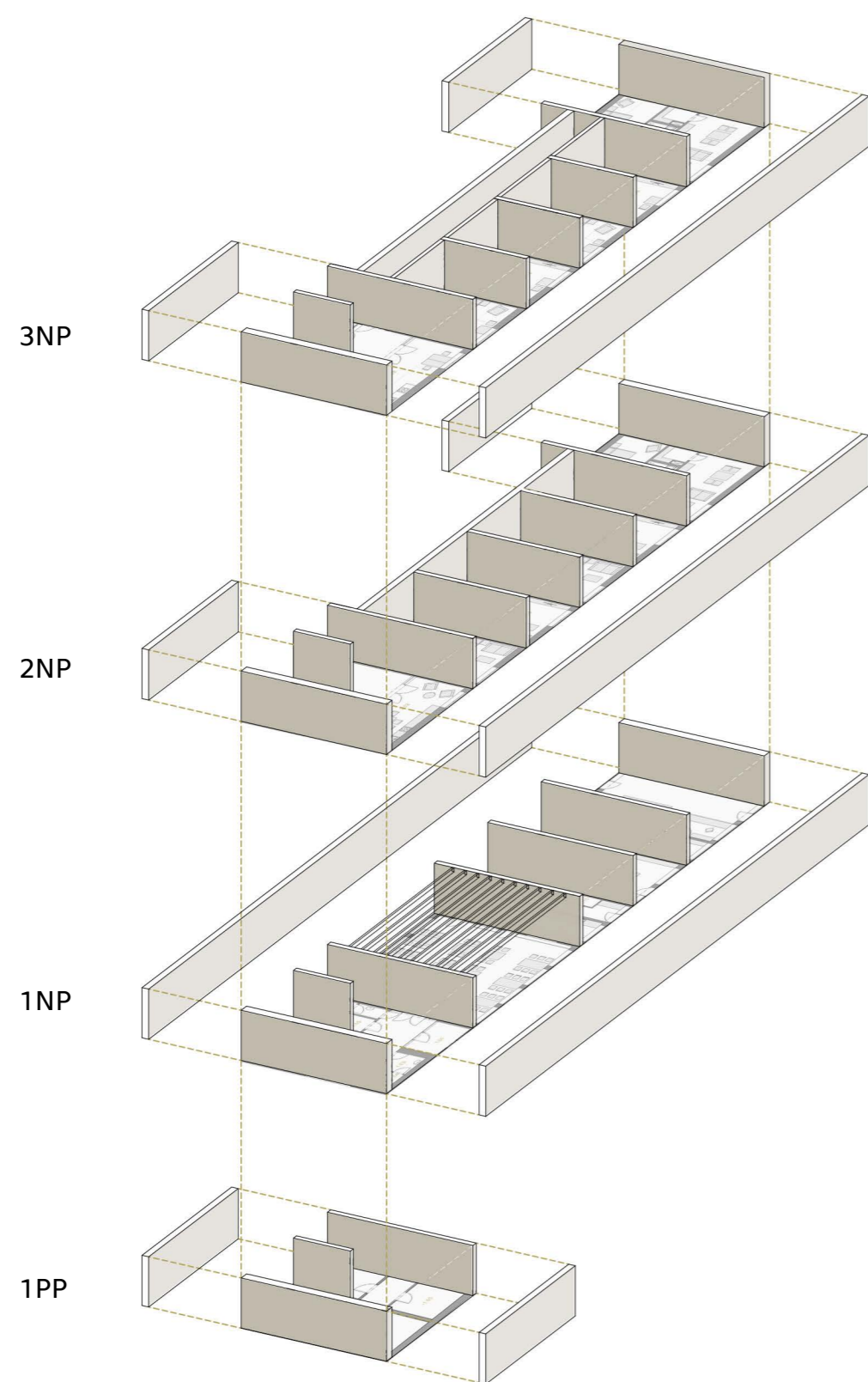
S4

- VNĚJŠÍ OMÍTKA
- PODKLADNÍ NÁTĚR
- LEPÍČÍ HMOTA
- SÍŤOVINA
- TEPelná IZOLACE - FASÁDNÍ POLYSTYREN
- LEPÍČÍ HMOTA
- CIHELNÉ BLOKY tl.300
- VNITŘNÍ OMÍTKA

- 81 -

KONSTRUKČNÍ SCHÉMA

SYSTÉM PŘÍČNÝCH NOSNÝCH STĚN (STROPY ŽB MONOLITICKÉ)





PŮDORYS 1NP - DENNÍ STACIONÁŘ PRO SENIORY

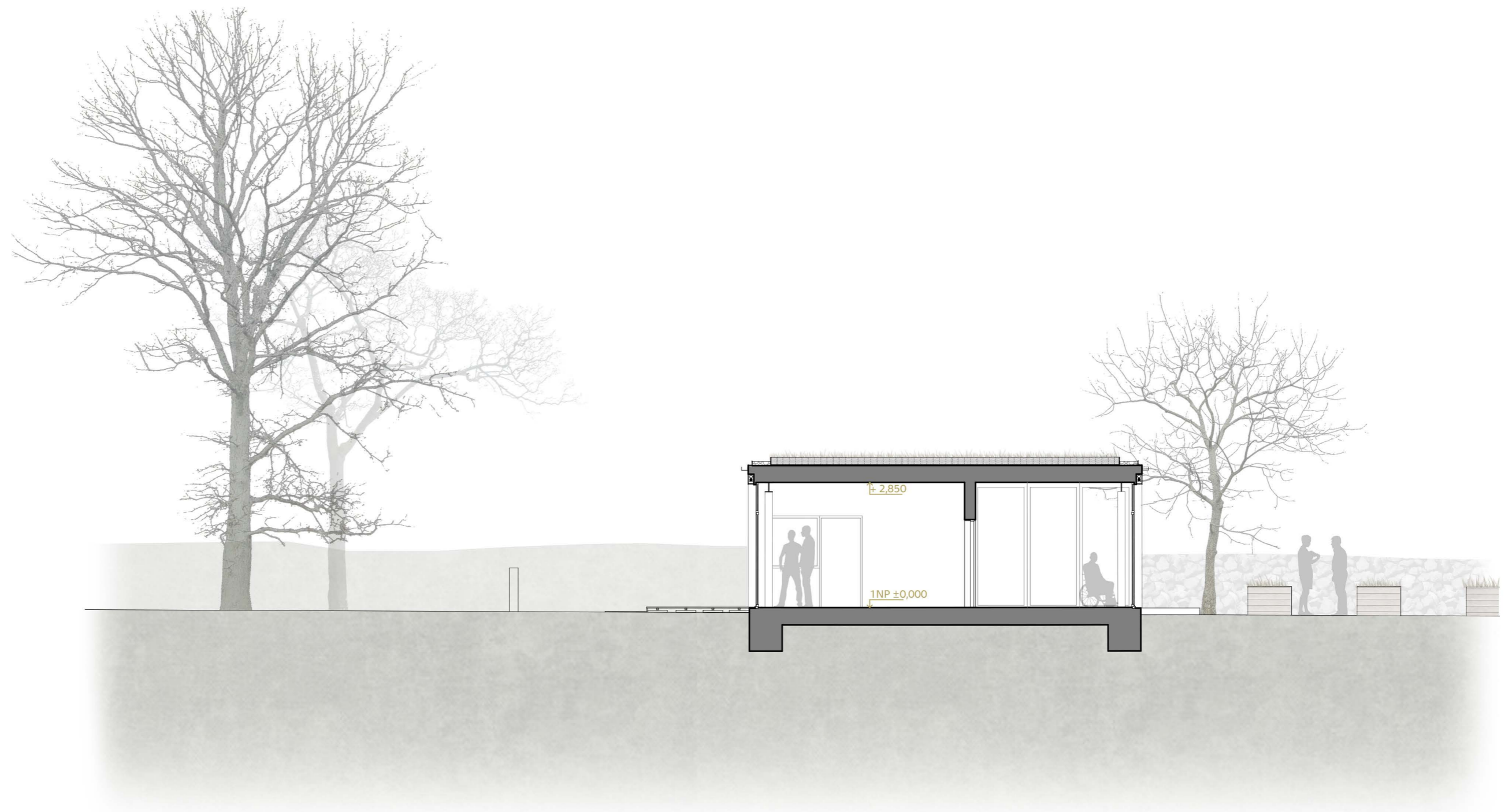
1NP

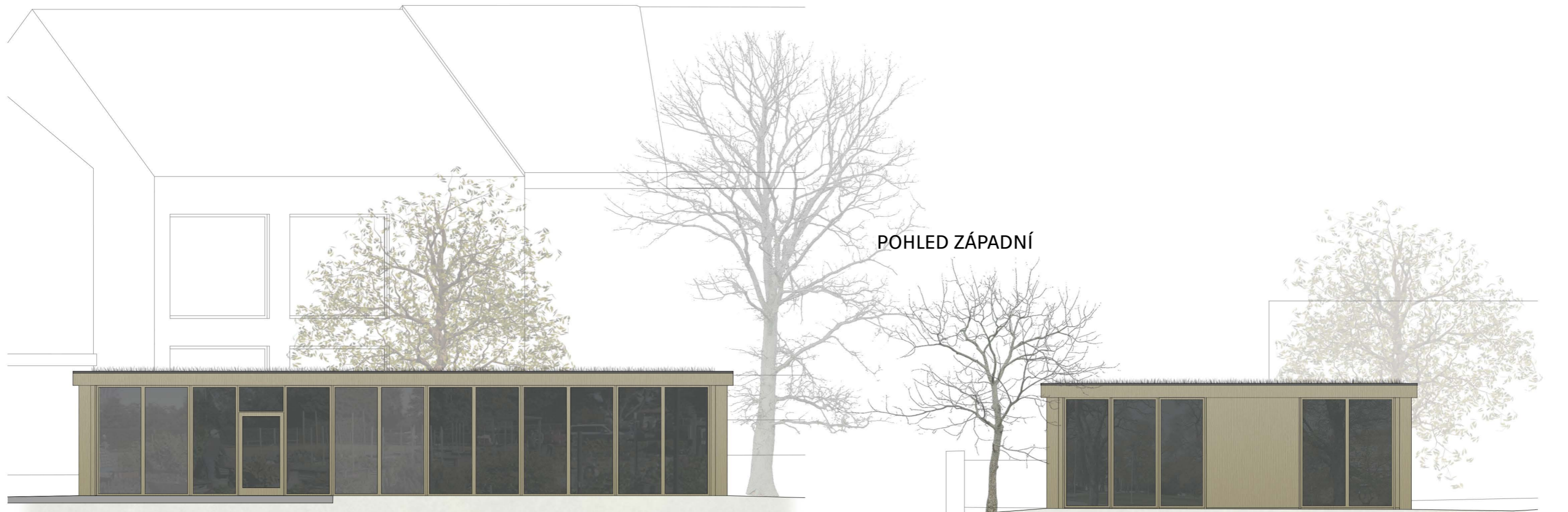


Tabulka místností 1.NP

Č.	Název místnosti
S 1.01	VSTUPNÍ HALA
S 1.02	WC MUŽI
S 1.03	WC VOZÍČKÁŘI
S 1.04	DENNÍ MÍSTNOST
S 1.05	ODPOČINKOVÁ MÍSTNOST
S 1.06	KANCELÁŘ
S 1.07	TECHNICKÁ MÍSTNOST A SKLAD

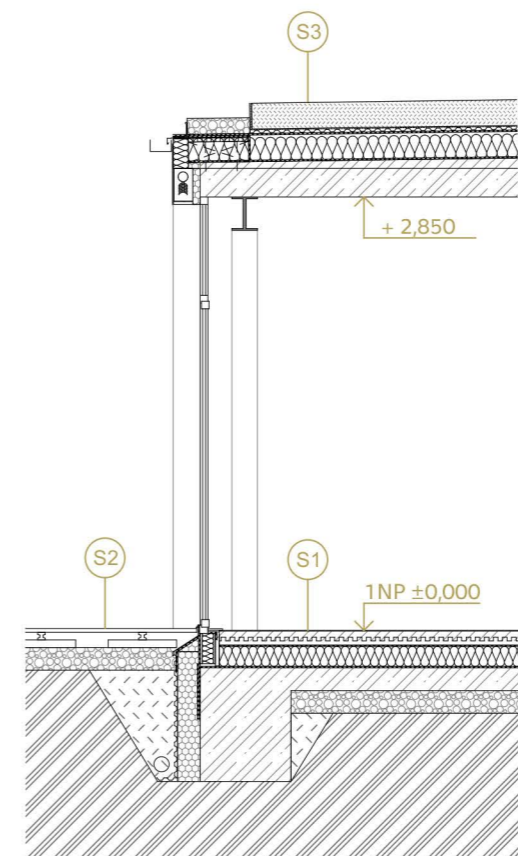
ŘEZ - DENNÍ STACIONÁŘ PRO SENIORY
M 1:100







DETAIL FASÁDY- DENNÍ STACIONÁŘ PRO SENIORY M 1:50



S1

- VINILOVÁ KRYTINA
- SAMONIVELAČNÍ STĚRKA
- SYSTÉMOVÁ DESKA
- TEPELNÁ IZOLACE
- IZOLACE
- ŽB STROPNÍ DESKA
- ZHUTNĚNÉ ŠTĚRKOPÍSKOVÉ LOŽE
- ROSTLÝ TERÉN

S2

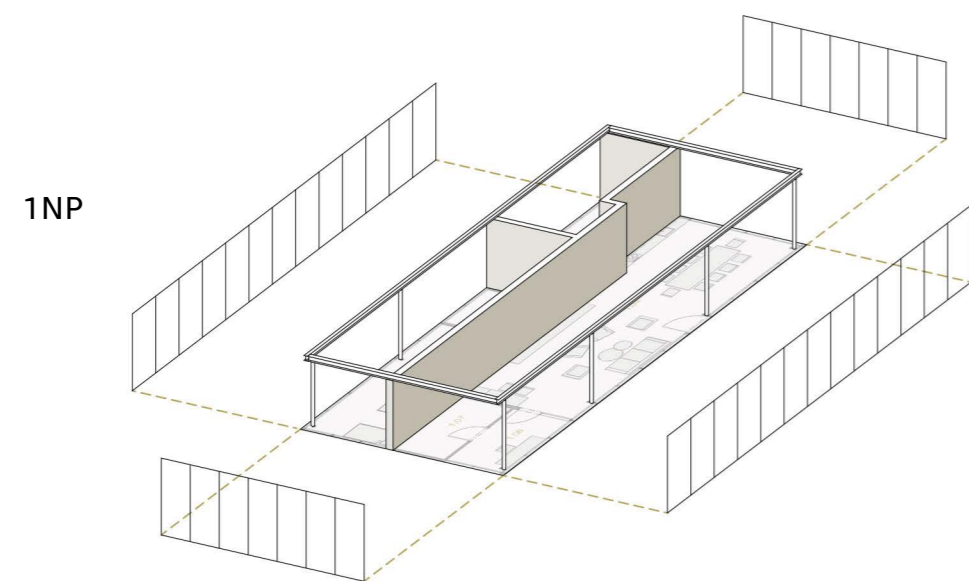
- TERASOVÉ PRKNO
- NOSIČ WOODPLASTIC 50x50mm
- BETONOVÁ PODPĚRA
- ZHUTNĚNÉ ŠTĚRKOPÍSKOVÉ LOŽE

S3

- ROZCHODNÍKOVÁ ROHOŽ 30mm
- EXTENZIVNÍ SUBSTRÁT 60mm
- HYBRIDNÍ DESKA ENVIBOARD 20 20mm
- SEPARAČNÍ A OCHRANNÁ VRSTVA 5mm
- HYDROIZOLACE
- SEPARAČNÍ VRSTVA
- TEPELNÁ IZOLACE
- PAROZÁBRANA
- SPÁDOVÁ VRSTVA
- ŽB DESKA

KONSTRUKČNÍ SCHÉMA

SYSTÉM VNITŘNÍ NOSNÉ STĚNY A OCELOVÝCH SLOUPŮ NESOUČÍCH ŽB STROPNÍ DESKU





ZDROJE

INTERNET:

<https://app.gisonline.cz/chytre-mapy/>
<https://archivnimapy.cuzk.cz/uazk/pohledy/archiv.html>
<https://info.ricany.cz/mesto/denni-stacionar-olga-je-nejlepsi-bezbarierovou-stavbou-ve-strednich-cechach-za-rok-2015>
https://www.archdaily.com/901996/housing-for-elderly-people-in-huningue-dominique-coulon-and-associes?ad_medium=office_landing&ad_name=article
<https://www.archiweb.cz/b/bytovy-dum-pro-seniory-ve-starici>
<https://www.archiweb.cz/b/dum-pecovatelske-sluzby>
<https://www.cadblocksdownload.com/collections/architecture-details/products/accessibility-facilities-drawings-v4>
<https://www.dekpartner.cz/>
<https://www.envilope.cz/roof-system/extensive-universal>
<https://www.milevsko-mesto.cz/o-meste/zivotni-prostredi/pamatne-stromy>
<https://www.milevsko-mesto.cz/podnikani-a-rozvoj/uzemni-rozvoj/strategie-rozvoje-mesta>
<https://www.milevsko-mesto.cz/uzemni-planovani>
<https://www.ortopediaplaza.com/las-medias-de-mi-silla-de-ruedas/>
<https://sechtl-vosecek.ucw.cz/cml/nikon/nfilm0768.html>
<https://www.senior-park.cz/rychvald-u-ostravy/>
<http://www.stacionar-olga.cz/>
<https://www.zivemilevsko.cz/strategie-rozvoje-dopravy-a-verejneho-prostoru-2020-2025/>

LITERATURA:

Eckhard Feddersen and Insa Lüdtker, Living for the Elderly, Birkhäuser | 2018
GLOSOVÁ Dagmar a kol., 2006. Bydlení pro seniory, ERA
ŠESTÁKOVÁ Irena, LUPAČ Pavel, 2010. Budovy bez bariér, Grada