

**Nové vědecko-výzkumné centrum  
v dejvickém kampusu**

**diplomová práce\_ část I.  
diplomní seminář**

Karolína Urbánková  
atelier Novotný- Koňata- Zmek  
FA ČVUT\_ZS 2019



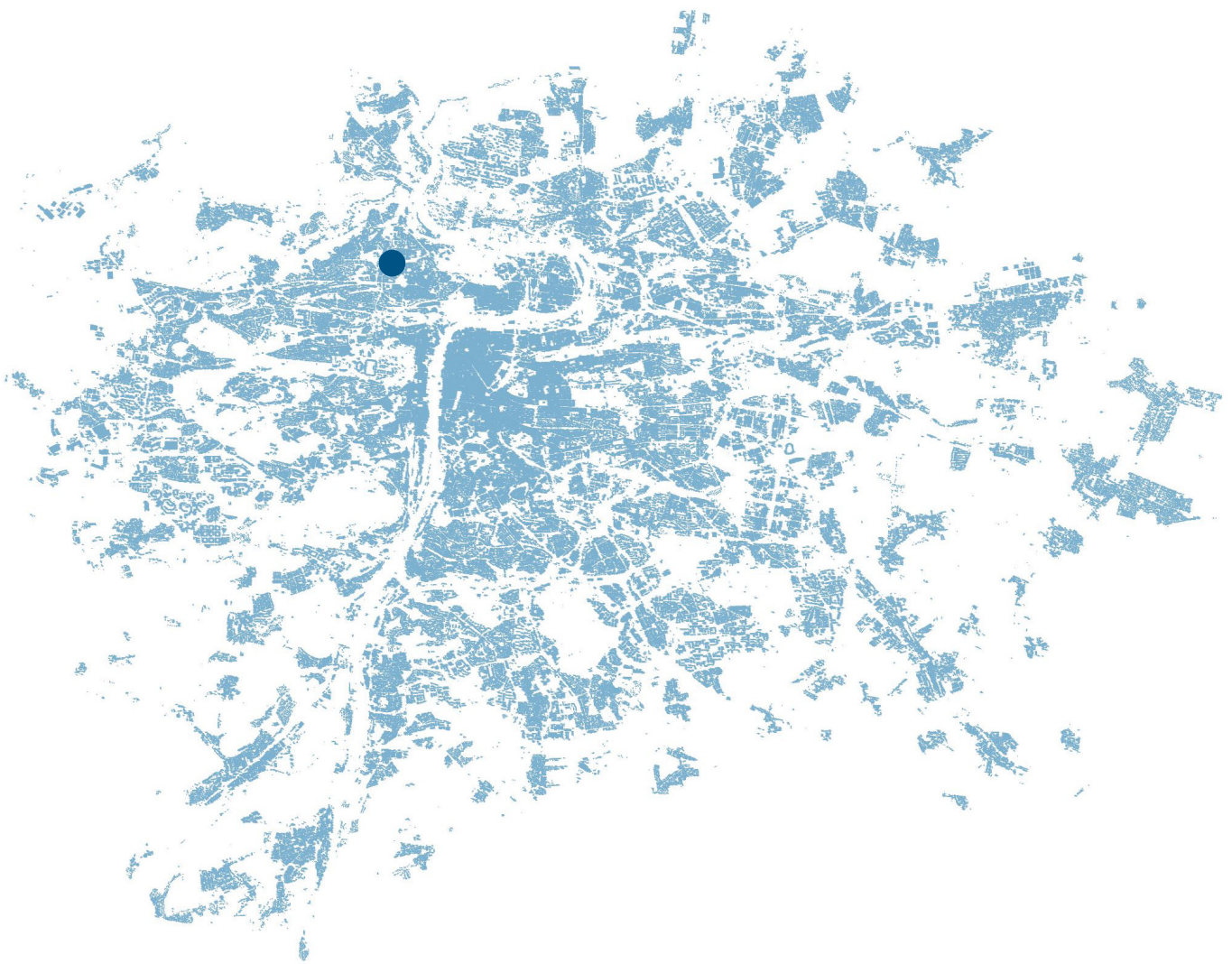
První část diplomové práce je věnována dejvickému kampusu jako celku a vznikla ve spolupráci se Žanetou Krutinovou v rámci diplomního semináře. V rámci této části se věnujeme analýze dejvického kampusu v rámci celé čtvrti a následně definujeme jeho celkovou koncepci. Na základě této koncepce pak vzniká i samotné téma mé diplomové práce, jímž je nové vědecko- výzkumné centrum.



## Obsah I. části

- I. Historie Dejvic a Dejvického kampusu vysokých škol
- II. Soutěže na místa v Dejvickém kampusu a na Vítězné náměstí
- III. Analýzy Dejvice
- IV. Analýzy Kampus
- V. Nová koncepce Dejvického kampusu





Univerzita (z lat. universitas = všeobecnost, společenství, kolegium) je tradiční označení samosprávné vysoké školy, která poskytovala nejvyšší stupeň vzdělání v rozmanitých oborech.

Kampus (angl. campus, z lat. campus, pole, cvičiště) je souvislý areál vysoké školy (univerzity), zejména v britském a americkém prostředí.



8

Generální plán, soutěž Letná a SZ sektor Prahy  
prof. A. Engel  
návrh podán mimo soutěž (profesor je členem Státní regulační  
komise)



8

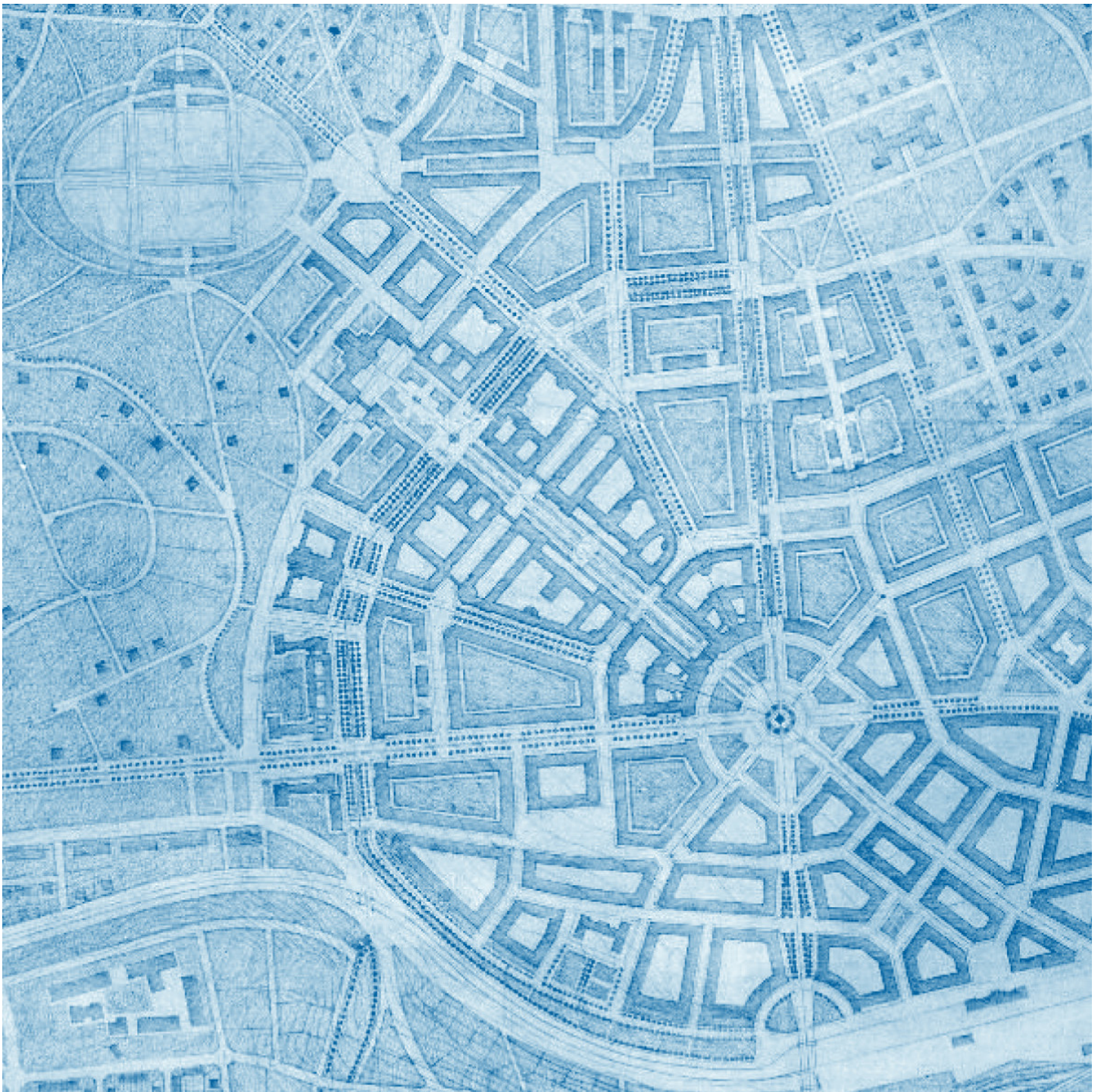
Generální plán, soutěž Letná a SZ sektor Prahy  
F. Vahala  
nejvýše oceněný projekt (první cena nebyla udělena)



8

Generální plán, soutěž Letná a SZ sektor Prahy  
B. Hubschmann  
druhý nejvýše oceněný projekt





7

1921

Státní regulační komise vyhlásila soutěž na generální plán Letné a SZ sektoru Prahy, přestože ještě nevypracovala celkový generel Prahy. Bylo podáno a posuzováno 17 návrhů, jeden návrh byl podán se zpožděním a nebyl proto posuzován, stejně tak jako návrh A. Engela, který se jako člen SRK, která zastupovala porotu, nemohl zúčastnit.

1922-1924

Úkol navrhnout novou čtvrť byl svěřen A. Engelovi i přes protesty části odborné veřejnosti- nebyl to oficiálně soutěžní návrh. A. Engel vypracovává čtvrť s náměstím ve tvaru potkovy, do kterého směřují významné instituce i činžovní domy. V náměstí měl mít výsadní pozici rektorát ČVUT. Celá čtvrť je komponovaná radiálami vycházejícími z Náměstí Vítězství. Neopakovatelným prvkem je zelený pás línoucí se celou čtvrtí. Zástavba je navržena jako bloková.

1923-1927

Ve 30. letech propuká krize a tak byla postavena jen část z plánu. Je to budova Masarykovy koleje, Masarykův ústav vyšších studií a budova KTF UK.

1925-1935

Budova VŠCHT (dnes A) a budova Kloknerova ústavu (dnes VŠCHT B). <sup>(8)</sup>



8

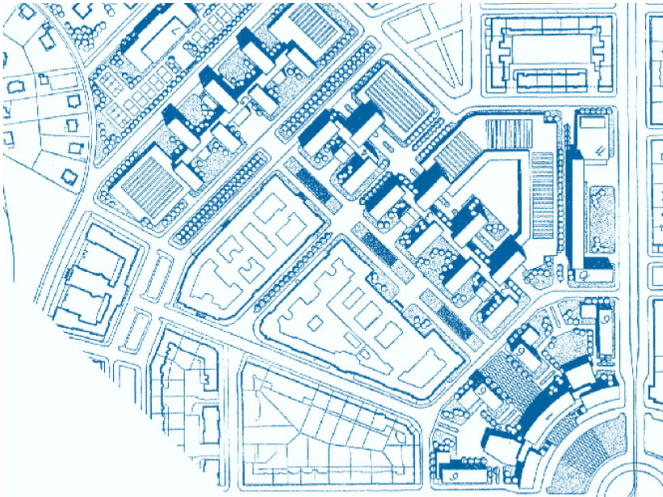
1948

Vznikají nové zastavovací studie, které mají ověřit funkčnost starého regulačního plánu a jeho schopnost pojmout jiný typ zástavby než blokový.

Nové plány dokázaly že je možné a výhodné původní plán nedodržovat.

F. Čermák

zastavovací studie



7

1957-1958

Soutěž na dostavbu areálu ČVUT v Dejvicích

F. Čermák, G. Paul, V. Hladík, J. Liberský

1. místo



7

1957-1958

Soutěž na dostavbu areálu ČVUT v Dejvicích

M. Kusý, S. Svetko

2. místo



1957-1958

Soutěž na dostavbu areálu ČVUT v Dejvicích

A. Černý, D. Rybářová, V. Pardyl

3. místo

## I. Historie

1959-1967

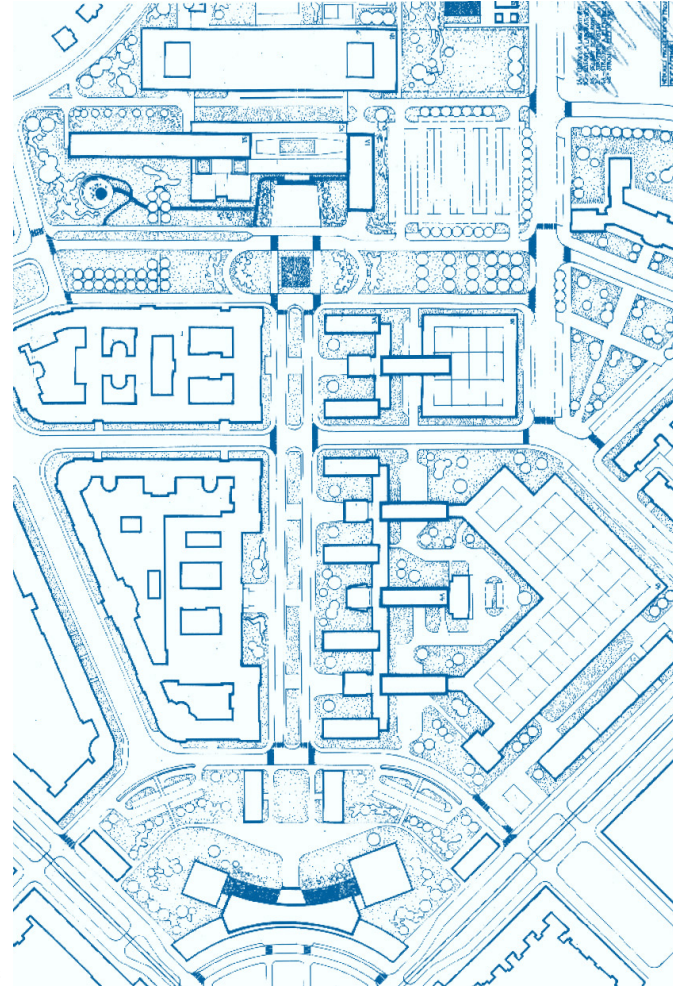
Vítězný projekt užívá hřebínkového systému, který je pro VŠ efektivnější než bloková zástavba. Autoři již nedodrží pevnou uliční čáru ani vedlejší osu směřující z vítězného náměstí na budovu ÚOCHB. Vstupy jsou orientovány do Technické ulice a k okolní činžovní zástavbě se točí zády v podobě laboratoří. Podle tohoto návrhu byl postavena FEL a FS a budova ČIRK.



1962- 1983

1. a 2. interní soutěž - Fakulta Stavební ČVUT  
F. Čermák, G. Paul, J. Paroubek, J. Čejka  
1. místo ve 2. soutěži

Podle tohoto návrhu byla postavena FSv, druhá část FS ani rektorát se stavby nedočkal, přestože na něj bylo zpracováno mnoho studií.



Pro druhé světové válce se počítá s nárůstem počtu studentů a tak vznikají nové zastavací studie na území dnešního kampusu

1957- vypsaná soutěž na dostavbu areálu vysokých škol v Dejvicích- vyhrál návrh autorů: F. Čermák, G. Paul, V. Hladík, J. Liberský. Dle tohoto návrhu byla realizována první etapa- tedy monoblok fakulty elektrotechnické a strojní (realizace 1959- 1967). V rámci přípravy projektu vznikly i alternativní návrhy na budovu laboratoří, ale nakonec byl pouze s dílčími úpravami realizován původní návrh F. Čermáka a G. Paula. Poslední stavbou první etapy byla tehdejší budova Technické menzy, nyní budova CIIRC <sup>(8)</sup>

1962-1983- druhá etapa dostavby areálu ČVUT- Fakulta stavební dle návrhu A. Čermáka, G. Paula, J. Paroubka a J. Čejky. Návrh nenaplní původní záměr A. Engela na dominantu na konci Technické ulice <sup>(8)</sup>  
Třetí etapa, v jejímž rámci mělo být dostavěno Vítězné náměstí nebyla realizována a Vítězné náměstí zůstalo dodnes nedostavěné.

2008- byla dokončena stavba Národní technické knihovny v samém srdci Dejvického kampusu podle návrhu architektonického studia Projektil

2011- dokončena Fakulta architektury dle návrhu architektky A. Šrámkové

2014- proběhla rekonstrukce budovy Technické menzy a její dostavba a nyní v ní sídlí Český institut robotiky a kybernetiky



1. cena, návrh č. 35, autoři: Pavel Hnilička Architekti, s.r.o. – Pavel Hnilička, Eva Macková, Josef Filip

Spolupráce: Marek Řehoř, Jana Kafková, Karolína Röschl, Tereza Sýkorová, Mirka Baklíková, Theresa Kjellberg, Jan Drška

#### Hodnocení poroty

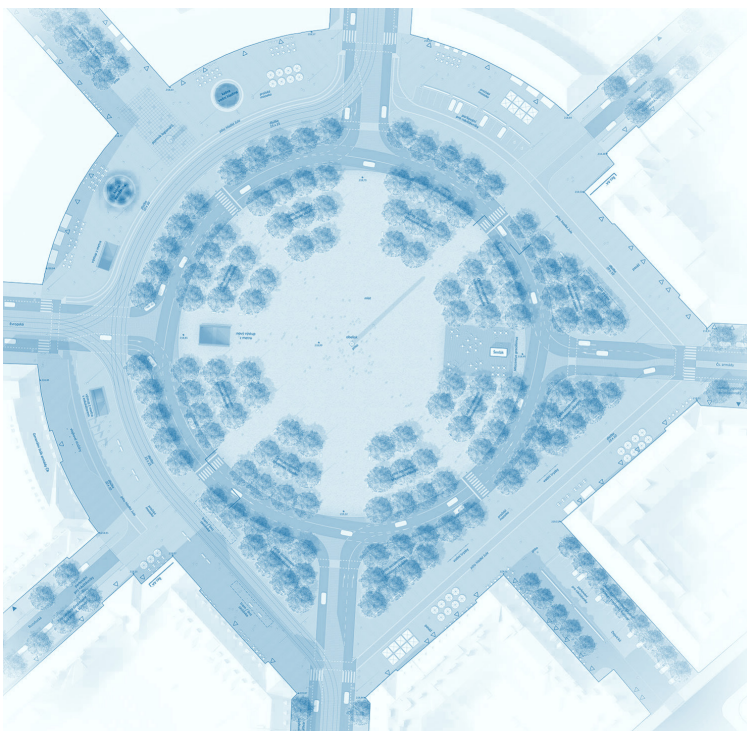
Jedná se o silný a přesvědčivě prezentovaný koncept založený na symetrii a dostřednosti prostoru a navazující tak na myšlenky původního autora náměstí, profesora Engela. Návrh podporuje roli Vítězného náměstí jako centra městské části. Přináší kvalitní propojení všech složek v daném prostoru, výbornou pěší prostupnost a potenciál pro každodenní využití. Řešení vhodně integruje obvod náměstí do celé jeho plochy.

Návrh zvětšuje poloměr okružní křižovatky a tramvaj převádí obousměrně po západním perimetru náměstí a tímto řešením uvolňuje střed náměstí, který zároveň zpřístupňuje pěším. Střed je volný, jeho kvalita a hodnota spočívá v univerzálním využití.

Výrazným motivem je bosket stromů, komponovaný symetricky v celém prostoru náměstí. V kontrastu s ním je aktivní obvod náměstí bez stromů s možností oživení parteru s městskými funkcemi.

Efektivní "spirálové" řešení okružní křižovatky umožňuje prostorově šetrné vedení automobilové dopravy. Hodnotné je vedení tramvajové trati vně okružní křižovatky a umístění zastávky, naopak komplikované může být křížení komunikací s tramvajovou tratí. Vhodné je řešení cyklistické dopravy samostatným cyklistickým pruhem a pozitivem je minimální nárok na počet světelně řízených křižovatek.

Otázkou je možnost zachování některých stávajících perspektivních stromů, způsob a míra využití středu včetně provozu a údržby, forma centrálního monumentu, a také umístění památníku. <sup>(5)</sup>



5

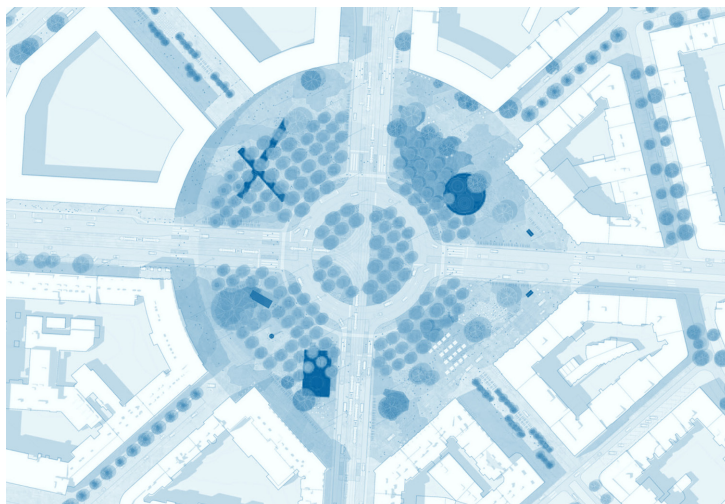
2. cena, návrh č. 24, autoři: Mandaworks, Sweden

Hodnocení poroty

Jedná se o civilní a současný návrh, vyhýbající se monumentalitě, či formálním gestům. Návrh prostorově vychází ze současného řešení dopravy, tzn. okružní křižovatky a definuje čtyři kvadranty – pobytové prostory s různým charakterem navazující na parter okolních domů. Menší poloměr okružní křižovatky umožňuje zvětšit pobykový prostor po obvodu náměstí a výrazně tak zvýšit kvalitu veřejných prostranství a pohybu pro pěší a cyklisty. Nepočítá s aktivním využitím středu náměstí.

Kvalitní prostupnost náměstí v radiálním směru je oslabena ztíženou prostupností mezi kvadranty. Rozsah navrhované výsadby stromů v některých místech zdůrazňuje spíše parkový charakter náměstí. Velmi detailně jsou zmíněny prvky trvalé udržitelnosti. Ostatní zásahy do infrastruktury jsou minimální a celkové řešení je ekonomicky poměrně přiměřené.

Celkové dopravní řešení je vyhovující. Problematická je dopravní organizace zaústění ulice Svatovítské do náměstí, které potvrzuje stávající nevhodné umístění tramvajové zastávky. Velikost středového ostrova omezuje plynulý průjezd více tramvajových souprav. Pozitivní je návrh samostatné trasy pro cyklisty. <sup>(5)</sup>



5

3. cena, návrh č. 12, autoři: JAKUB CIGLER ARCHITEKTI a.s. + Ateliér DUA, s.r.o.

Hodnocení poroty

Návrh sleduje silnou a jasně vyjádřenou myšlenku rozsáhlé zelené plochy s potenciálně dobrými pobytovými kvalitami. Je založený na výrazně řešené diverzifikaci prostoru: rušné ulice v severozápadní části, parku v centrální části a vydlážděného „náměstí“ v jihovýchodní části, a orientaci ve směru osy Dejvická - Technická.

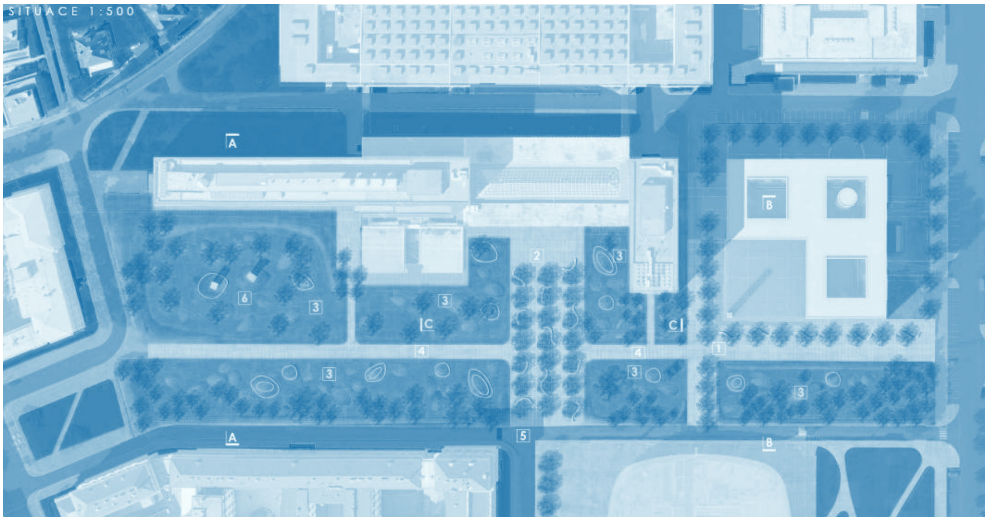
Toto řešení s sebou přináší problematická místa, např. bariéru příliš širokého dopravního koridoru v severozápadní části. Výrazná modelace terénu postrádá vstřícné bezkolizní řešení pohybu a může si vyžádat mimo jiné poměrně náročné zásahy do stávající infrastruktury.

Prostorově rozsáhlé dopravní řešení včetně křižovatek neodpovídá navržené kapacitě. Tramvajová zastávka v prostoru náměstí je nevhodně umístěna mezi komunikacemi. Způsob napojení ul. Československé armády zavádí dopravu do zklidněné východní části náměstí. <sup>(5)</sup>



5





1.cena  
Cígler Marani Architects, a.s.



dělená 3.cena  
AP Ateliér - Ing. Arch. Josef Pleskot



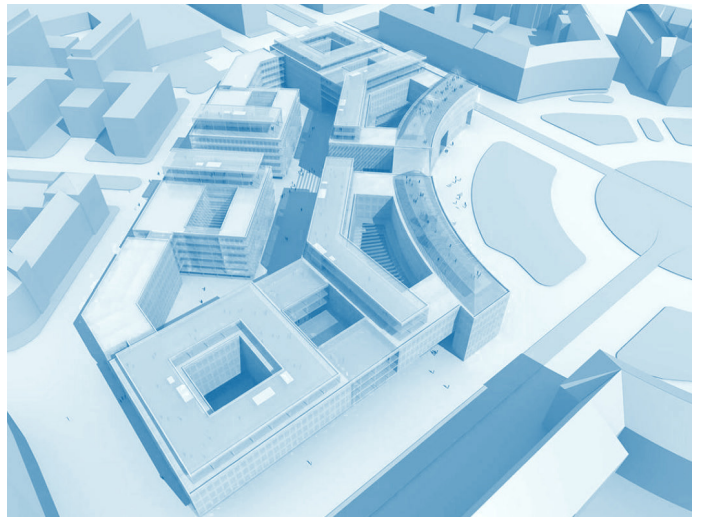
dělená 3.cena  
Projektíl architekti s.r.o.

6

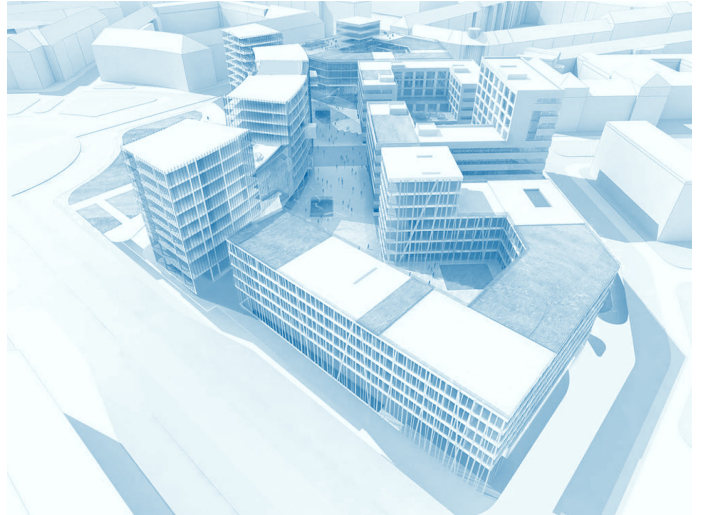
Soutěžní návrhy z roku 2010 na prostor před tehdy dokončenou Fakultou architektury, Fakultou stavební, NTK a VŠCHT.

## II. Soutěže

Dostavba Vítězného náměstí, ateliér ADNS, 2005



Dostavba Vítězného náměstí, ateliér ADNS, 2008



Dostavba Vítězného náměstí, ateliér ADNS, 2011



Dejvice\_urbanistická kompozice

Na urbanistickém plánu Dejvic je patrná velmi silná urbanistická kompozice dle návrhu architekta Antonína Engela. Hlavní městské třídy všechny směřují k Vítěznému náměstí.

### **III. Dejvice- analýzy**





Dejvice\_kavárny-restaurace-obchody

Živý parter- tedy parter, kde jsou obchody, restaurace, kavárny apod.- dokazuje živoschopnost města, jeho dobrou obyvatelnost, je to nepostradatelná kvalita lokality zejména pro místní obyvatele.

Jak vidíme z následujících map Dejvický kampus vysokých škol je oproti centrální části dejvic v okolí Dejvické ulice mrtvou lokalitou. Místní obyvatelé nemají důvod Kampus navštívit nebo jím projít.

### **III. Dejvice- analýzy**



Dejvice\_ kavárny, restaurace



Dejvice\_ obchody

Dejvice\_ Vzdělávání a výzkum

Dejvický kampus vysokých škol je unikátní nejen svou pozicí v rámci Prahy, ale i množstvím budov a institucí, které zahrnuje. Jedná se o fakulty tří univerzit- ČVUT, UK a VŠCHT, vysokoškolské koleje a v neposlední řadě i ÚOCHB AV ČR (Ústav obecné chemie a biochemie Akademie věd ČR).

Pro úplnost uvádíme i mapu MŠ, ZŠ A SŠ v Dejvicích.

### **III. Dejvice- analýzy**



1. ČVUT
2. UK
3. VŠCHT
4. NTK
5. ÚOCHB

K- kolej



Dejvice\_ ZŠ, MŠ, SŠ

Dejvice\_Kultura

Dejvice nyní fungují jako rezidenční čtvrť. Nejvýraznějšími kulturními platformami jsou zde nepochybně velmi úspěšná divadla- Dejvické divadlo, Divadlo Semafor a Divadlo Spejbla a Hurvínka.

Nachází se zde dvě velmi skromné galerie- Galerie NTK a Galerie Chodník ve Skleněném paláci.

Pro místní občany zde není k dispozici žádný větší sál pro pořádání kulturních akcí- částečně tyto funkce naplňují místní kavárny- např. Dejvická Klubovna apod.

Dříve fungovalo v Dejvicích několik kin- např. kino Bruska, Orlík, Evropa, Bajkal nebo Skala. V současné době není v provozu ani jedno.

### **III. Dejvice- analýzy**



1. Divadla

- 1.1 Dejvické divadlo a Anti.kvariát
- 1.2 Divadlo Spejbla a Hurvínka
- 1.3 Divadlo Semafor

2. Galerie, Muzea

- 2.1 Galerie NTK
- 2.2 Galerie Chodník
- 2.3 Muzeum MHD
- 2.4 Vila Pellé
- 2.5 Šesták

3. Kavárny/ bary využívané pro koncerty, divadla, výstavy

- 3.1 Café prostoru
- 3.2 Klubovna
- 3.3 Café 131
- 3.4 Kavárna Potrvá
- 3.5 Šesták

Dejvice\_ Občanská vybavenost\_instituce

V Dejvicích sídlí kromě městského úřadu Prahy 6 a Úřadu práce Prahy 6 i několik objektů (areálů) Armády ČR. Na blokovou zástavbu činžovních domů dále navazují vilové čtvrti, kde nalezneme několik velvyslanectví a ambasád.

### **III. Dejvice- analýzy**





1. Úřad městské části Praha 6
  2. Ministerstvo obrany ČR
  3. OSA
  4. Hlavní velitelství vojenské policie a  
býv. vojenský zeměpisný ústav
  5. Městská policie Praha 6
  6. Úřad práce
  7. Dům armády Praha
  8. Generální štáb armády ČR, ÚVN-  
Centrum ambulantní zdr. péče ÚVN
  9. Ústav leteckého zdravotnictví;  
Armáda ČR
  10. Knihovna národního archivu
  11. Ministerstvo obrany
  12. Ministerstvo kultury
  13. Úřad průmyslového vlastnictví
  14. Kasárna Armády ČR
- neočíslované objekty jsou ambasády a  
velvyslanectví

Dejvice\_Parky/ Parková náměstí

Dejvice jsou převážně rezidenční čtvrtí. Většina obyvatel má v docházkové vzdálenosti alespoň malý park- např. Puškinovo náměstí. Výrazným kompozičním prvkem v urbanismu Dejvic je tzv. „Zelený pás“ navržen Antonínem Engelem., který se táhne od královské obory Stromovka až k Vozovně Střešovice a dále na Hradčany. Původně v místech tohoto pásu býval Dejvický potok, který byl ovšem později zatrubněn a sveden do kanalizace.

Zelený pás je veden jako nezastavitelné území, měl by tedy být spravován a užíván jako park. V současné době je ale z velké části zanedbáván a pobytové plochy, které by ať už místní obyvatelé či studenti mohli využívat k rekreaci prakticky úplně chybí. Zelený pás je tedy nutné rekultivovat- v rámci této rekultivace by mohlo dojít i k místnímu opětovnému odtrubnění Dejvického potoka.

### **III. Dejvice- analýzy**



4

Dejvický potok  
dnešní Flemingovo náměstí



4

Dejvický potok- Sanatorium dr. Kramera v Chittusiho ulici  
(dnešní Nemocnice Bubeneč)

Dejvice\_Sport

V Dejvicích najdeme několik menších volně přístupných víceúčelových hřišť, několik tenisových kurtů a dva sportovní stadiony- Stadion Kotlářka a Stadion Dukly Praha.

ČVUT provozuje sportovní areál tenisových kurtů na Kotlářce a také sportovní zařízení pod Juliskou.

### **III. Dejvice- analýzy**



1. Tenisové kurty ČVUT
2. Stadion Kotlářka
3. Stadion Juliska (cca 10 min. chůze)
4. Sportoviště ČVUT pod Juliskou (cca 15 min. chůze)
5. Víceúčelové hřiště- Lotyšské náměstí
6. Tenisové kurty
7. Víceúčelové hřiště
8. Tenisové kurty

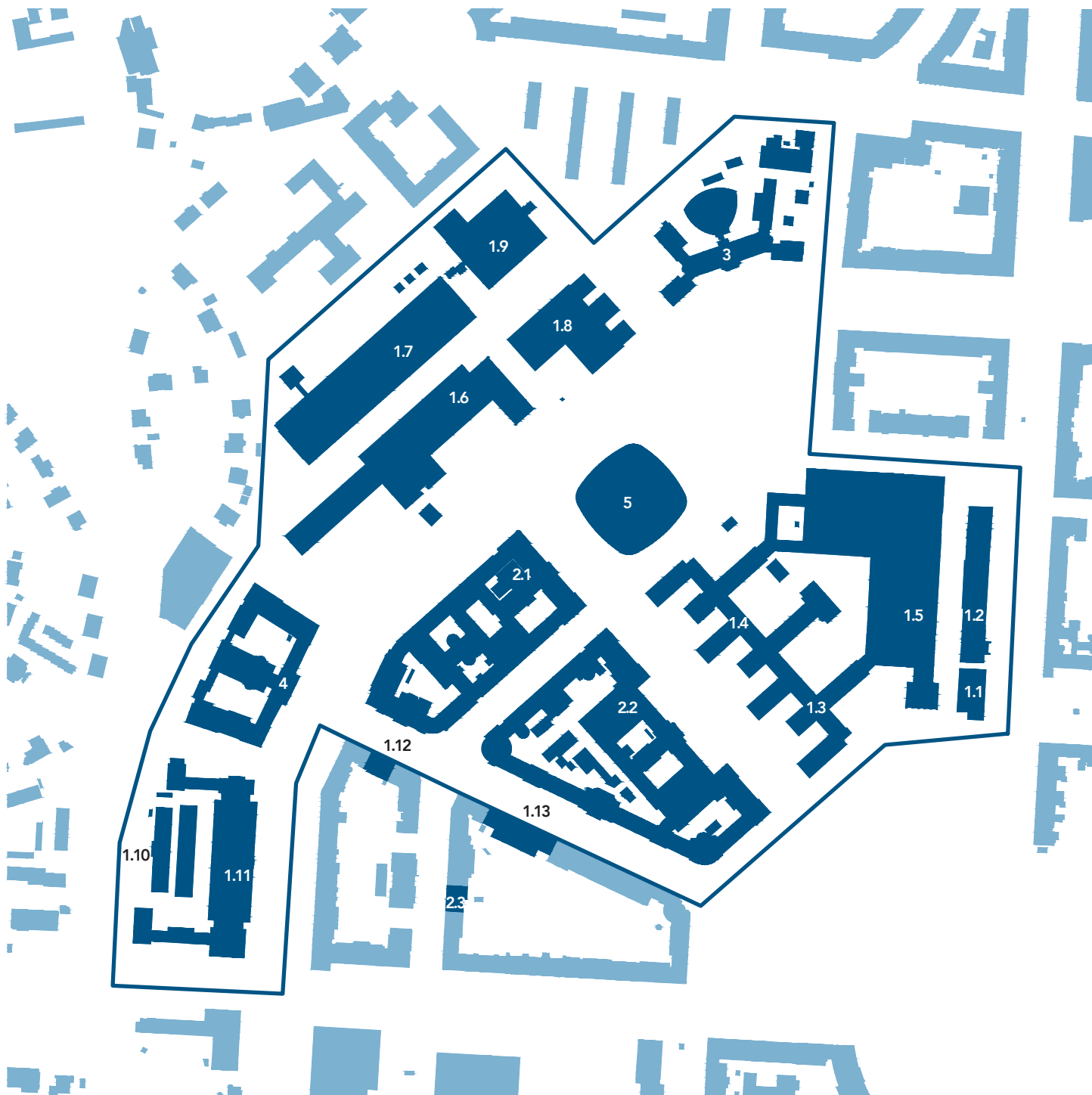




Z hlediska celopražského je koncentrace vysokých škol v Dejvicích unikátní. V kampusu se nachází tři univerzity, výzkumný ústav AV ČR, Národní technická knihovna a několik kolejí a menz. Navržen byl jako součást nové čtvrti Dejvice. Do ní je v podstatě vklíněn a mnohdy není jasné zda jste stále v kampusu či mimo něj. Tuto hranici se snažíme nalézt a popsat. Zkoumáme působení kampusu jak na studenty - tedy přímé uživatele - tak na obyvatele Dejvic, kteří jím prochází nebo mají určitý cíl uvnitř.

#### **IV. Kampus- analýzy**





## 1. ČVUT

- 1.1 Rektorát
- 1.2 CIIRK
- 1.3 FEL
- 1.4 FS
- 1.5 Lab FEL a FS
- 1.6 FSv
- 1.7 Lab FSv
- 1.8 FA
- 1.9 Č. menza
- 1.10 MÚVS
- 1.11 M. kolej
- 1.12 D. kolej
- 1.13 S. kolej

## 2. VŠCHT

- 2.1 budova A
- 2.2 budova B
- 2.3 budova C

3.  
ÚOCHB

4. KTF  
UK

5.  
NTK

#### České vysoké učení technické v Praze

V kampusu je škola největší a nachází se zde většina jejích částí, jsou to FEL, FS, FSv, FA, FIT, CIIRK, Masarykův ústav vyšších studií a část FD. Dále jsou zde její menzy Technická, Studentská a Masarykova.

počet studentů: 18317

z toho žen: 5708

z toho cizinců: 2995

#### Vysoká škola chemicko-technologická v Praze

Veškeré fakulty sídlí v kampusu ve dvou blocích realizovaných podle návrhu A. Engela. Škola provozuje svou menzu v bývalém rektorátu ČVUT. Její akademici před 40ti lety vysázeli v Technické ulici sakurové stromořadí.

počet studentů: 3301

z toho žen: 60 %

z toho cizinců: 16 %

#### Ústav organické chemie a biochemie Akademie věd České republiky, v.v.i.

Je výzkumná organizace jejíž náplní je výzkum v oblasti organické chemie, biochemie a v příbuzných disciplínách.

počet zaměstnanců: 329

počet zaměstnankyň: 259



## IV. Kampus- analýzy

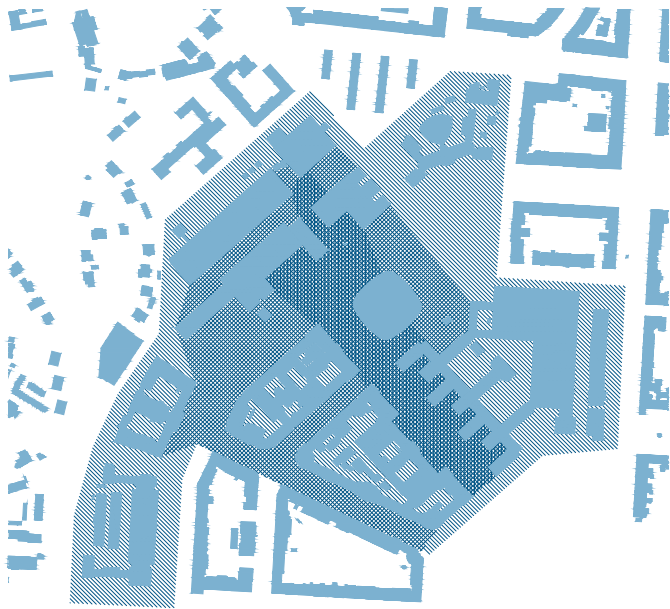
Katolická teologická fakulta Univerzity Karlovy  
Sídli v budově mezi Masarykovou kolejí a FSv. Je jediným zástupcem UK v kampusu.

počet studentů: 754  
z toho žen: 434  
z toho cizinců: 64

Národní technická knihovna  
Obsahuje 1,1 milionu svazků a je největší technickou knihovnou v ČR. Jejím motem je „Knihovna je služba“. Poskytuje prostor pro skupinové studium i samostudium a je hojně navštěvována i studenty jejichž školy/fakulty sídlí jinde v Praze. V parteru se nachází jediná veřejná kavárna v kampusu.

návštěvnost v roce 2018: 505 540 osob  
počet vzdělávacích akcí v roce 2017: 128





#### Kampus\_Pocitové vymezení

Reálné vymezení skrze katastrální mapu neodpovídá pocitu být uvnitř kampusu.

Největší vyznačená oblast odpovídá rozmístění institucím a je maximálním rozsahem. Střední oblast zahrnuje místa kde podle okolních znaků (koncentrace vstupů) cítíte, že v kampusu jste, ale není to aktivní část. Nejmenší oblast je nejživější část kampusu, jeho jádro, kdy se nacházíte opravdu ,uvnitř' a obklopují vás pouze budovy kampusu.



#### Kampus\_Hranice

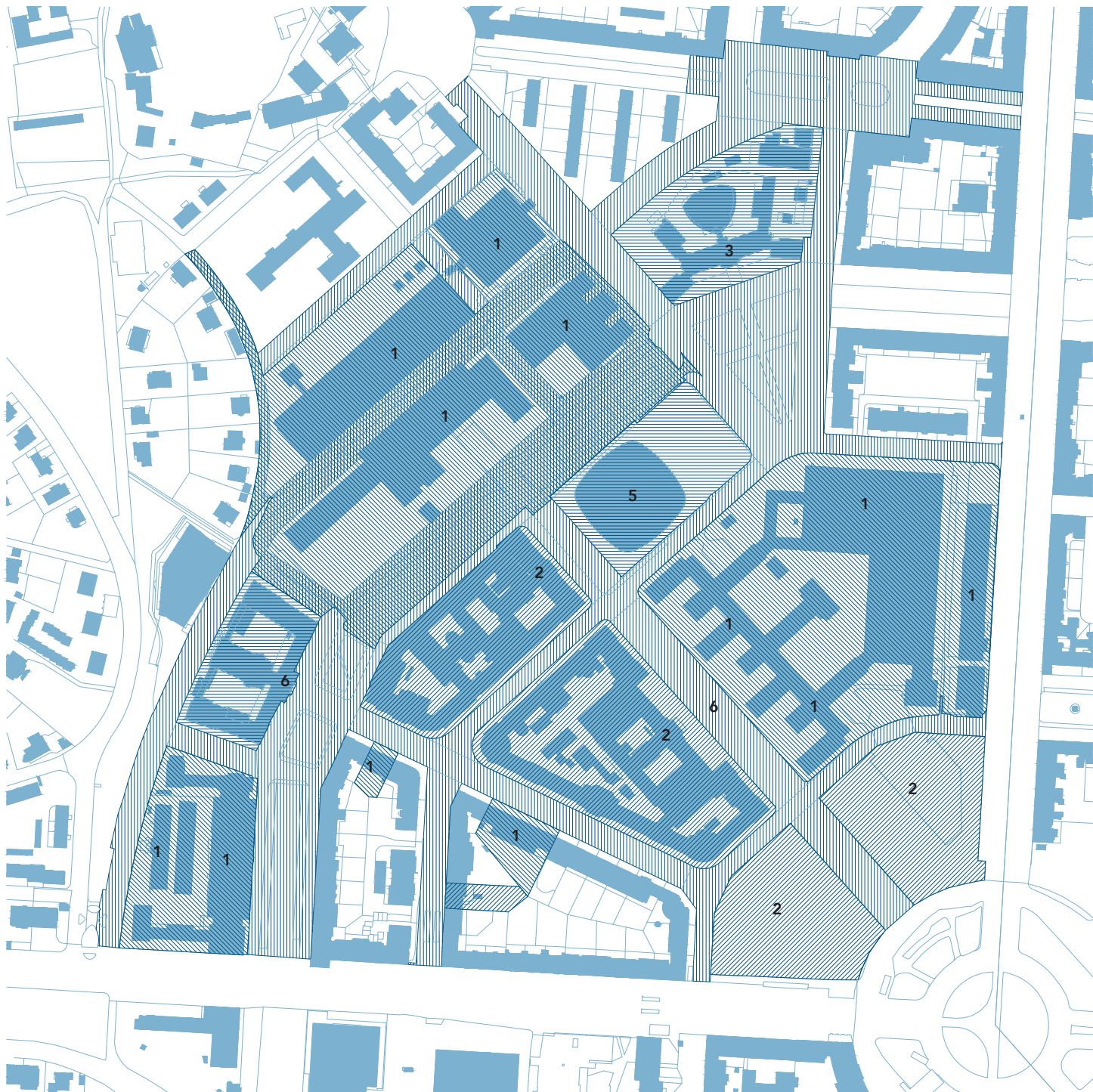
S vymezením přichází i otázka propojení či přechodu. V kontextu generálního plánu a budov stavěných v průběhu století je jasné, že se kampus po celé své hranici nechová stejně. Některé stavby se výhradně orientují k Technické ulici a zbytku čtvrti nastavují záda (xxx), jiné volně přecházejí do okolní zástavby (lll) a další jsou tvořeny přímo linií blokové zástavby (...). Tato orientace vytváří celkový dojem propojení kampusu se zbytkem čtvrti.



#### Kampus\_Pohyb

Studenti přicházejí do kampusu ze stanice metra Dejvická, ze zastávky autobusu v Šolínově ulici a z tramvajových zastávek Vítězné náměstí, Dejvická, Thákurova nebo Lotyšská. Největší koncentraci studentů proudících do školy zažívá Technická ulice, kde se ale rychle odpojuje velké množství studentů. Pocitu ,tranzitní zóny' napomáhají parkující automobily i pás zeleně s neadekvátním mobiliářem. Další velký přesun studentů probíhá do menz a to především do menzy ve Studentském domě a Technické menzy.

## IV. Kampus- analýzy



Kampus\_Majetkové poměry

1. ČVUT
2. VŠCHT
3. ÚOCHB
4. KTF UK
5. NTK
6. HL.M.P.



Kampus\_stravování

Většina stravovacích zařízení se nachází pouze uvnitř budov a nemůže tak sloužit všem studentům a dalším návštěvníkům kampusu. Všechna zařízení zavírají do 18 hodin, výjimku tvoří Carbon Café (uvnitř VŠCHT) a Café\_Prostoru v NTK. To je také jediný živý bod ve večerních hodinách a slouží dobře studentům i rezidentům Dejvic.

M Menza  
K Kavárna  
B Bufet  
R Restaurace

#### IV. Kampus- analýzy

Kampus\_Stravování



Kampus\_ tisk a další služby

P Papírnictví a modelářství  
S Sport  
G Galerie  
E Elektro

K Knihovna/Knihkupectví  
C Cíps  
L Lékař  
B Bowling

T tisk  
Ve většině budov jsou umístěny tiskárny pro individuální tisk  
(TINA; Robocopy)





V posledních letech se objevilo několik iniciativ, které si kladly za cíl oživit dejvický kampus vysokých škol. Dominantní iniciativou je „Kampus Dejvice“, který vznikl v roce 2015.

„Jedná se o společný projekt šesti vysokých škol a institucí (Českého vysokého učení technického, Katolické teologické fakulty Univerzity Karlovy, městské části Praha 6, Národní technické knihovny, Ústavu organické chemie a biochemie Akademie věd a Vysoké školy chemicko-technologické v Praze), které sdílejí kromě společného prostoru také společný zájem na zatraktivňování a ožívování společenského, studentského i vědeckého života v areálu dejvického kampusu.

Členové Kampusu Dejvice se prostřednictvím Memoranda o společném zájmu ze dne 17. 6. 2015 shodli na tom, že jejich cílem bude vytvářet rozpoznatelný kampus se společnou vědecko-vzdělávací, urbanistickou i společenskou identitou a zvyšovat tak prestiž signatářů memoranda a rozšiřovat povědomí o jejich činnostech a úspěších v těchto třech oblastech:

- 1) Urbanistické sjednocování kampusu
- 2) Ožívování společenského a kulturního života v kampusu
- 3) Spolupráce na akademické půdě“

Jednou z prvních akcí této organizace byla anketa mezi studenty dejvického kampusu i místními obyvateli.

Z této ankety vyplývá, že několik zásadních věcí:

- kampus je jak studenty, tak místními vnímán jako odtržený od města
- zdejší parkové plochy nejsou dostatečně udržované a není tedy možné využívat plně jejich rekreačního potenciálu (jediným takovým prostorem je malý park za NTK směrem k Flemingově náměstí)
- chybí prostory pro studium- jak individuální tak hromadné studovny
- chybí zde i možnosti občerstvení- jednotlivé fakulty mají svá bistra, která jsou ale uzavřena uvnitř budov a nedávají tedy prostor pro jakoukoli mimofakultní interakci

Dalším spolkem, který se zabývá myšlenkou oživení kampusu je v roce 2019 založený spolek Kampus Dejvice. Tento spolek založili studenti architektury a mají v podstatě stejný cíl jako Kampus Dejvice. Vznik takto podobných iniciativ jasně ukazuje, že témata nastolená výše zmíněnou anketou z roku 2015 stále rezonují. Je na škodu, že se energie směřovaná ke společnému cíli tříští mezi různá uskupení namísto spolupráce.

Je zřejmé, že vysokoškolský kampus v současné době nevyužívá svůj potenciál a nenabízí studentům dostatek možností ho naplno využívat pro studium i pro volnočasové aktivity. Hlavním problémem je, že lokalita Dejvic nenabízí dostatek ubytování pro studenty a tím pádem zůstává kampus po skončení výuky téměř prázdný.

Dalším problémem je, že zde není dost příležitostí pro setkávání. A to jak setkávání studentů, tak i místních obyvatel Dejvic, kteří prakticky nemají důvod kampus navštívit ani jím projít.

V navržené koncepci kampusu doplňujeme funkce, které by měli nastíněné problémy řešit. Jedná se zejména o studentský dům jako místo setkávání studentů i místních nebo vysokoškolské koleje, které zajistí, že studenti budou trávit čas v kampusu i po skončení výuky. Dále v této koncepci vymezujeme plochy, které by se měly transformovat, které je možné zastavět a kde by se měla doplnit která funkce. Navrhujeme také postavit novou budovu fakulty informačních technologií, která jako jediná z fakult ČVUT nemá svou vlastní budovu.

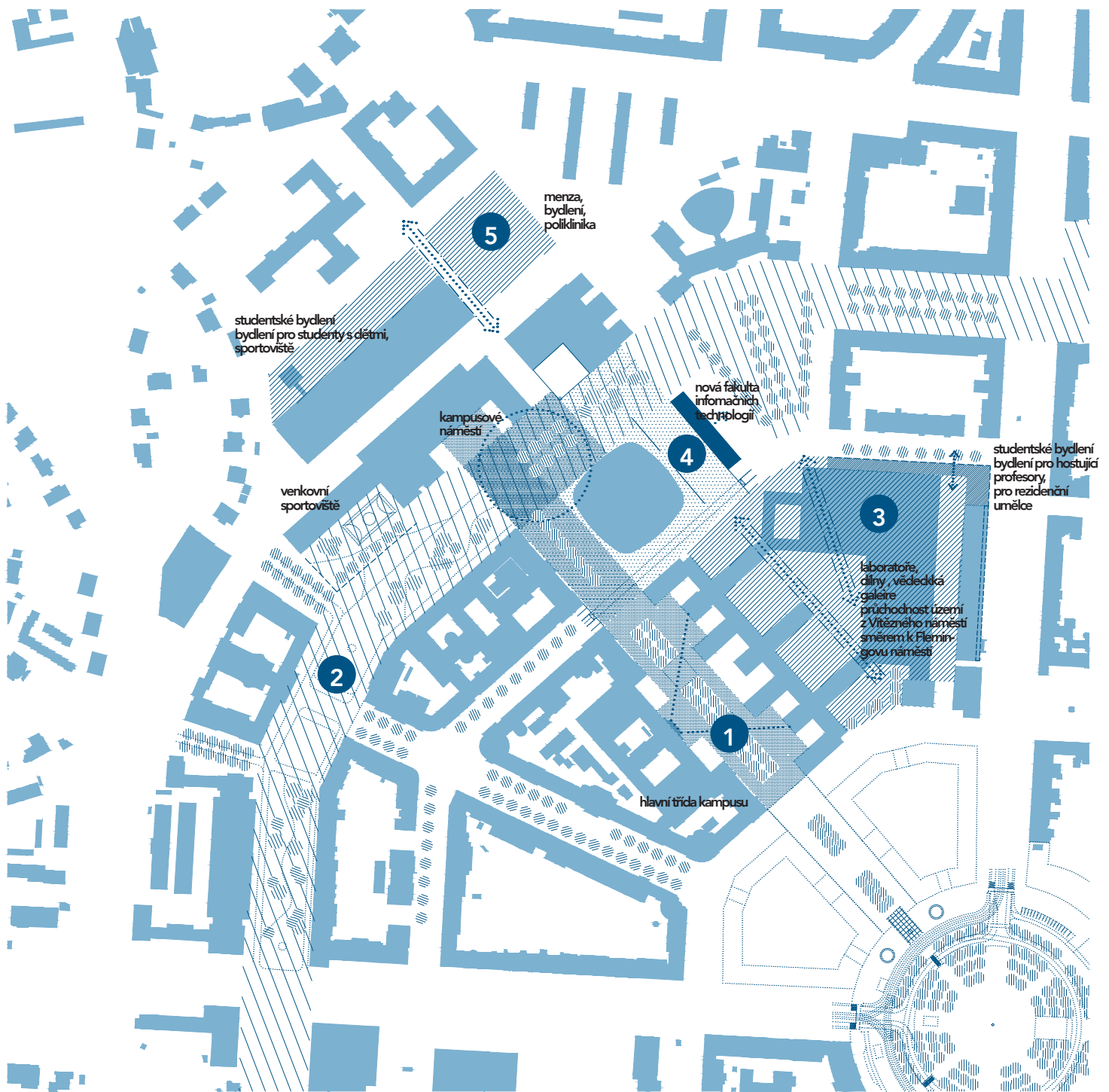
Kampus Dejvice pořádá každý rok několik akcí jako např. Cross Campus, Lesamáj aneb technicky dejvický majáles nebo Advent v Kampusu. Tyto akce jsou sice zajímavé a přitáhnou davy lidí, ale ve skutečnosti nemají pro každodenní život v kampusu žádný význam..

Návrh koncepce Dejvického kampusu

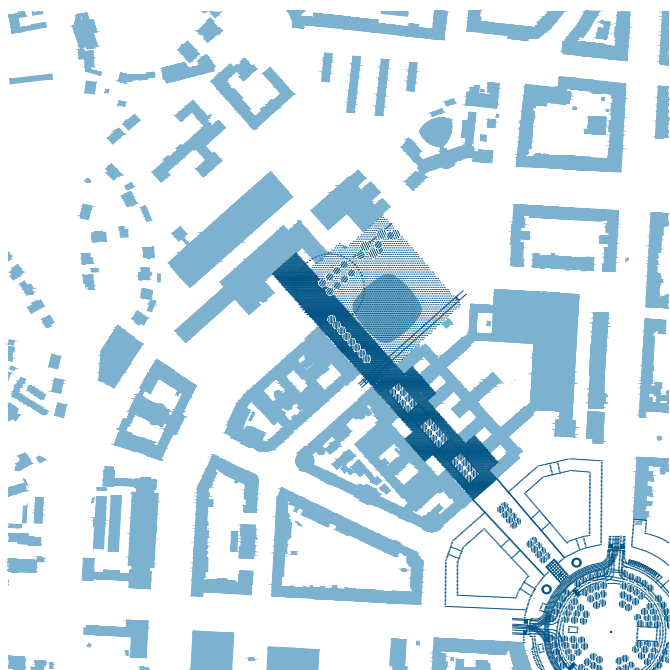
Kampus rozdělujeme na 5 oblastí, z nichž každá má jiný charakter a zastává v rámci celku jinou roli. Toto rozdělení kampusu lze chápat jako jednotlivé úlohy, které je nutné postupně řešit a zároveň je třeba pořád mít na paměti kontext celého kampusu.

V této koncepci počítáme s vítězným návrhem nového řešení pro Vítězné náměstí od pana architekta Hniličky a zároveň počítáme i s dostavbou tohoto náměstí.

## **V. Kampus- koncepce**



- 1 Technická ulice\_hlavní třída kampusu
- 2 Zelený pás
- 3 Laboratoře
- 4 Dotvoření prostoru kolem NTK
- 5 Severní strana kampusu

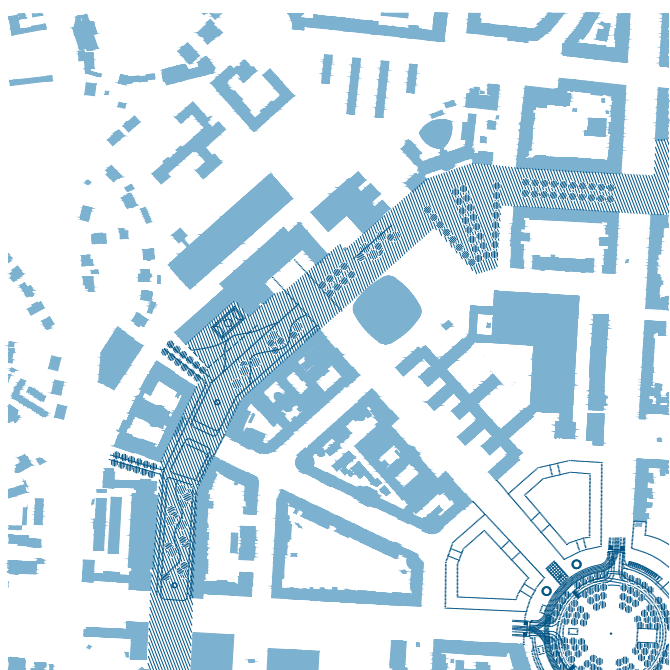


### 1. Technická ulice\_ hlavní třída kampusu

Technická ulice je nástupní ulicí do kampusu. Vede z vítězného náměstí severozápadním směrem až do středu kampusu. Původně na jejím konci měla stát dominanta fakulty stavební, tento návrh však nebyl realizován.

V současné době slouží tato ulice hlavně jako průchozí zóna, jsou ale snahy ji změnit. V létě 2019 zde byla zřízena zkušební pěší zóna. Technická ulice by se měla stát důstojnou hlavní třídou kampusu. Jde o sjednocení povrchů a prostoru, rekultivaci zeleně a propojení obou stran ulice, které nyní fungují prakticky separátně.

Na konci technické ulice je prostor pro tzv. náměstí kampusu mezi budovami NTK, Fakultou stavební a Fakultou architektury.



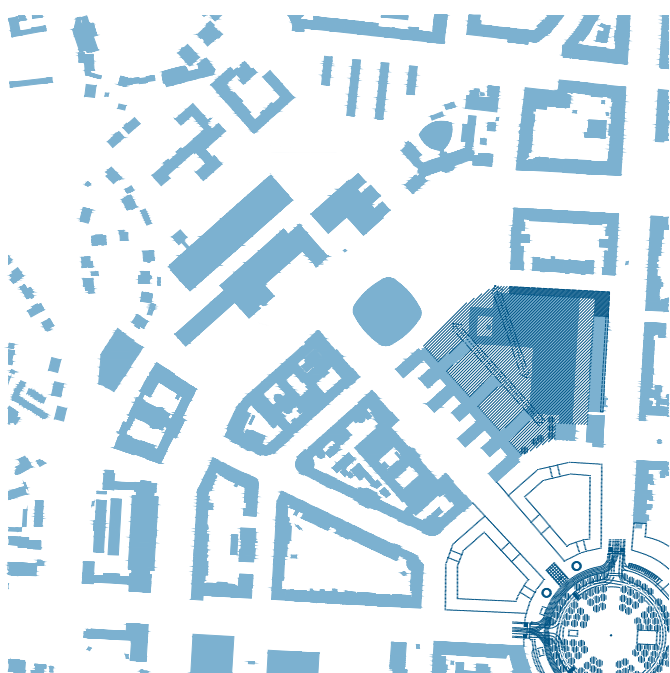
### 2. Zelený pás

Zelený pás by měl být využíván a obýván nejen studenty, ale i místními obyvateli. Měla by to být aktivní součást města, kam si lidé půjdou odpočinout nebo jen zvolí cestu skrz zelený pás jako příjemnější alternativu, jak se dostat na jiné místo v Dejvicích. Charakter zeleného pásu je tedy proměnlivý- někdy je to reprezentativní park před hlavním vstupem do jedné z univerzitních budov, jindy se zase jeho charakter promění v rekreační s pobytovými plochami.

Celkově by se měly jednotlivé plochy navzájem více provázet, aby lidé mohli procházet pásem kontinuálně, s co nejmenším přerušením.

V koncepci se počítá i se sportovištěm před budovou B fakulty stavební.

V místě sportoviště je vyznačená stavební čarou územní rezerva pro možné postavení další univerzitní budovy právě v návaznosti na zelený pás- se současným rychlým vývojem vědy lze předpokládat potřebu dalších specifických prostor- může to být např. knihovna materiálů apod.



### 3. Laboratoře

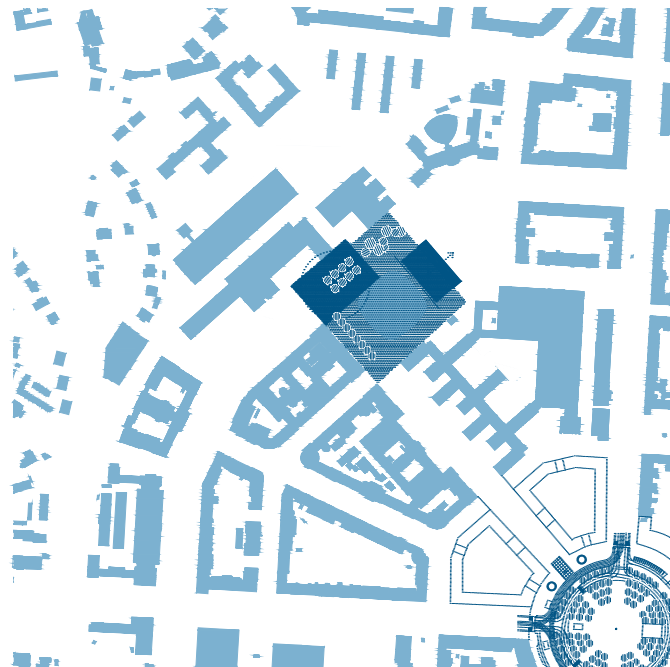
Území, kde jsou nyní stávající laboratoře fakulty elektrotechnické a fakulty strojní je komplikované zejména tím, že znemožňuje prostupnost území a zástavba laboratoří nerespektuje původně zamýšlenou osu z Vítězného náměstí.

Je důležité, aby funkce laboratoří v tomto místě zůstala zachována. Zároveň je ale velmi důležité, aby území bylo prostupné. Jedná se o vedlejší osu kampusu, má tedy jiný charakter než Technická ulice. Průchod by měl být civilní skrz „pracovní“ dvůr, kde je vidět, co se děje v jednotlivých laboratořích, co se děje na univerzitě, což může být přínosné nejen pro studenty ostatních fakult, ale univerzita tak může komunikovat i se širokou veřejností.

Na severní straně tohoto území směrem do ulice Velflíkova a na nároží Velflíkova/ Jugoslávských partyzánů je prostor pro výstavbu studentských kolejí. Koleje by měly mít živý parter (pronajimatelné prostory, obchody, kavárny). To platí zejména pro nárožní dům. Díky výstavbě studentských kolejí bude alespoň část studentů zůstat v kampusu i po skončení výuky a kampus tak nebude mrtvou zónou města.

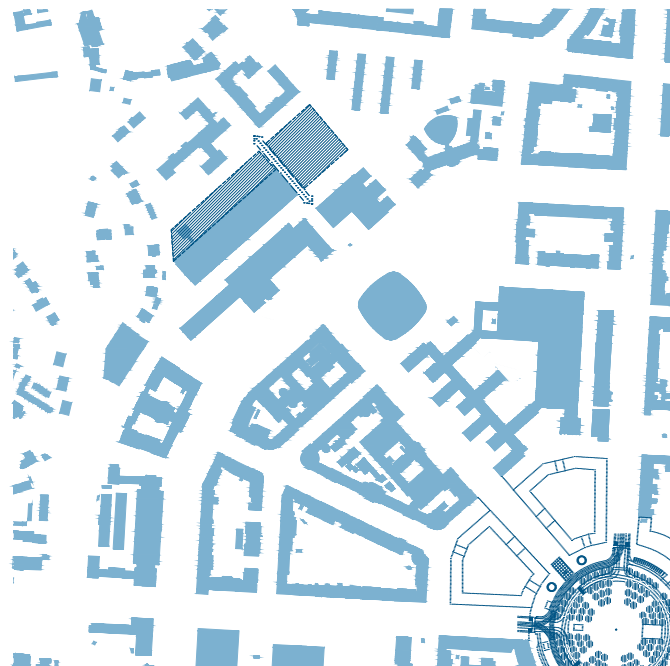
#### 4. Dotvoření prostoru kolem NTK

Místo za Národní technickou knihovnou směrem k Flemingově náměstí je možné využít pro stavbu jedné z fakult (např. fakulta informačních technologií). Důležité je, aby byl dům otevřený na obě strany- jak směrem k NTK, tak i směrem ke Flemingovu náměstí a zároveň zachoval prostupnost území ve směru od FA do ulice Velflíkova a směrem od Technické ulice směrem do ulice Bechyňova.



#### 5. Severní strana kampusu

V současné době je tato oblast vnímána jako záda kampusu. Je to dáno neprostupností území a špatným řešením domu, ve kterém je menza. Dům totiž nemá téměř žádný parter, nekomunikuje tak s okolím a neposkytuje ani dostatek funkcí. I v budoucnu by zde měla být zachována funkce menzy i stávající polikliniky, ale mělo by dojít i k rozšíření spektra nabízených funkcí- např. o další studijní prostory, starupové kanceláře apod. Pozemek za budovou D fakulty stavební je určen pro výstavbu studentských kolejí- opět se tak navýší počet studentů, kteří budou zůstat v kampusu i po skončení výuky.











**Nové vědecko-výzkumné centrum  
v dejvickém kampusu**

**diplomová práce\_ část II.  
návrh**

Karolína Urbánková  
atelier Novotný- Koňata- Zmek  
FA ČVUT\_ZS 2019



Druhá část diplomové práce je už samotný návrh přeměny oblasti 3 z celkové navrhované koncepce- tedy pozemek, na kterém jsou v současné době dílny a laboratoře FEL a FS.

Jedná se o aktuálně jedno z nejpálčivějších míst v Dejvickém kampusu vysokých škol a zároveň místo s velkým potenciálem vytvořit nový „kampus v kampusu“, zprůchodnit území, vytvořit nové vazby mezi městem a kampusem, vytvořit nové příležitosti pro setkávání a komunikaci nejen mezi studenty a akademickými pracovníky, ale i pro komunikaci mezioborovou, meziuniverzitní a v neposlední řadě komunikace vědy a široké veřejnosti.

K Dejvicím a tedy i k celému kampusu mám velmi blízký vztah, protože jsem se v Dejvicích narodila a vyrůstala jsem zde. Poslední zde postavené budovy (NTK, FA) mi tedy doslova rostly před očima.

Jako občana Dejvic a později i jako studenta ČVUT mě zarazelo, jak jsou všechny budovy v kampusu uzavřené, nevím, co se v nich děje, nevím, čím se zabývají moji kolegové z jiných fakult. Později mě začalo zajímat téma mezioborové spolupráce a pocit nedostatku propojení fakult, příležitostí pro sdílení informací, se jen prohloubil.

Dalším impulsem, který teď zpětně vnímám jako směřodatný k výběru tématu diplomové práce byl studijní pobyt na německé univerzitě Bauhaus ve Výmaru, kde jsem právě poprvé zažila jiný kampus- kampus, kterým procházíte a vidíte, vnímáte, co se na univerzitě děje, setkáváte se s kolegy, nové impulsy vás vybízejí k akci.

Všechny tyto poznatky vedly i k vytvoření nového stavebního programu- funkce laboratoří a dílen je zachována, ale nové řešení umožňuje a vybízí k mezioborové spolupráci, odhaluje, co se v laboratořích děje.

Přidávám funkci studentského bydlení s městským parterem, aby se kampus alespoň v této části více začleňoval do města a byl tak jeho živou součástí.

Navrhuji i novou funkci vědecké galerie- instituce, která zprostředkovává komunikaci mezi vědou a uměním, mezi vědou a veřejností. Dejvice jsou velmi rezidenční čtvrtí a co se týče kulturního života zaostávají velmi např. za sousední Prahou 7. Právě v instituci jako je vědecká galerie vidím velký potenciál a věřím, že právě v kampusu vysokých škol, je pro takovou galerii místo. K této galerii patří i sdílené ateliéry sloužící k rezidenčním pobytům umělců i vědců, kteří zároveň mohou využít i ubytovací kapacity navržených kolejí.

#### Vědecká galerie

Ve světě existuje platforma „Science Gallery“, která aktuálně sdružuje 7 galerií přidružených k univerzitám po celém světě- Trinity College Dublin (Irsko); King's College London (Velká Británie); The University of Melbourne (Austrálie); the Indian Institute of Science, Srishti School of Art Design and Technology, The National Centre for Biological Sciences (Indie); Ca' Foscari University of Venice (Itálie); Michigan State University (Spojené Státy); and Erasmus University Medical Center (Nizozemsko).

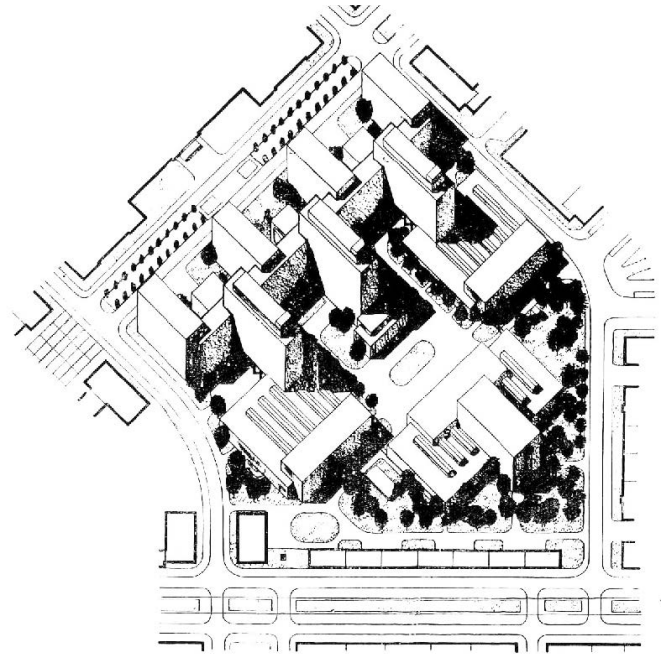
Cílem vědecké galerie je otevírat otázky budoucnosti, přiblížit vědu široké veřejnosti a utvořit k vědě vztah zejména mladých lidí, kteří mohou následně být i studenty univerzity- proto jsou všechny vědecké galerie navázány na konkrétní univerzity.

Na základě vítězného návrhu na dostavbu ČVUT z roku 1957, jehož autory jsou F. Čermák a G. Paul, byl realizován monoblok FEL a FS a nakonec i dvopodlažní objekt laboratoří. Vzhledem ke komplikovanosti pozemku trojúhelníkovitého tvaru, bylo zastavění pozemku laboratoří prověřováno ještě variantními návrhy, na kterých Čermák a Paul spolupracovali s dalšími architekty. Nakonec se ale realizoval vítězný návrh ze soutěže.

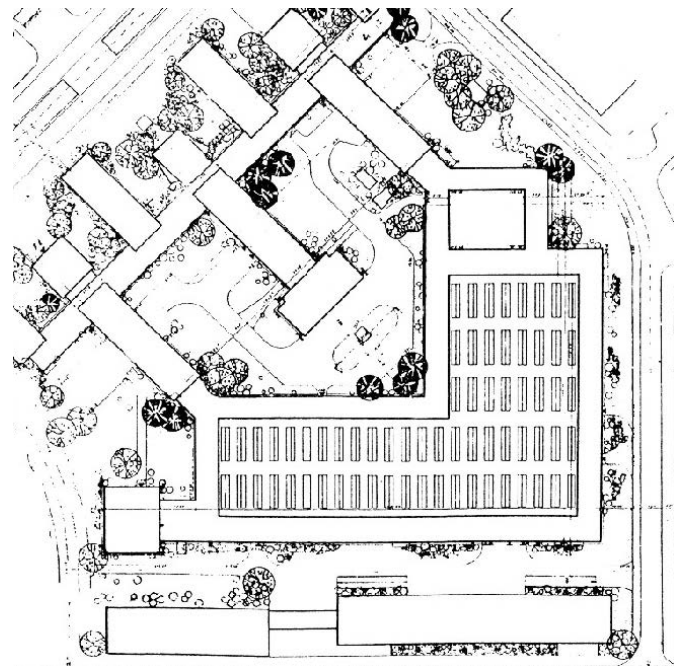
U variantních návrhů si můžeme všimnout lepší prostupnosti území, které dnes citelně chybí. Realizace objektu halových laboratoří byla započata roku 1965 a dokončena byla v roce 1969.

## **historie halových laboratoří**

Srovnávací studie laboratoří z roku 1960  
F. Čermák, G. Paul, prof. ing. J. Hassdenteufel, doc. dr. ing. J. Mikula,  
arch. F. Havlík, ing. Raus, ing. Matuška



Vítězný a realizovaný návrh laboratoří  
F. Čermák, G. Paul



Ve stávající budově je 2700 m<sup>2</sup> laboratoří a dílen. Ne všechny jsou ovšem využívány jako velkoprostorové laboratoře- v některých jsou kancelářská vědecká pracoviště, některé jsou až po strop zastavěné, některé slouží jako sklady nebo jsou v nich učebny.

Jejich technický stav je nevyhovující, architektonicky není budova zvláště hodnotná, její rekonstrukce by byla nákladná a neumožňovala by využít suterén například pro podzemní parkování. Stávající laboratoře z těchto důvodů tedy bourám a navrhuji novostavbu celého komplexu.

## **stávající stav**







Tradiční bloková struktura Dejvic je na tomto pozemku porušena hřebínkovým monoblokem FEL a FS ČVUT.

Nesnažím se tedy dotvořit klasický blok, ale vytvářím vlastní svébytnou strukturu. Ta je rozdělena na dva celky, které na sebe navzájem reagují a vytváří uvnitř struktury vlastní specifická prostředí. Přesto tato struktura dotváří blok a zároveň prodlužuje jižním směrem Flemingovo náměstí a vytváří si tak důstojný předprostor.

V severní části struktury směrem do Velflíkovi ulice se bydlí, žije, komunikuje, tančí, zpívá, studuje, jí, tvoří, baví a žertuje.

Je v ní tedy studentské bydlení a studentský dům.

Studentské bydlení nabízí pokoje pro jednotlivce, i menší byty, které mohou být pronajímány například i hostujícím profesorům.

Studentský dům, do kterého se vstupuje právě z Flemingova náměstí, je zázemím pro studentské spolky, poskytuje několik menších promítacích sálů, studijní prostory, kavárnu a studentský klub- nabízí tedy možnosti setkávání a vybízí ke společnému dialogu, tvorbě a sdílení.

Ke koleji a studentskému domu patří i dva dvory- jeden, směrem ke studentskému domu je živý, navazuje na kavárnu studentského domu, bistro a volnočasovou místnost, která se může otevírat i do druhého dvora, kde je pár stromů a klid.

Ve druhé části struktury se zkoumá, studuje, bádá, vytváří, objevuje, řeže, soustruží, obrábí, pozoruje... Je zde vědeckovýzkumné centrum, vědecká galerie s ateliéry, studovny a dílny.

Z Flemingova náměstí je hlavní vstup do galerie, který je navázán i na vstup do celého vědeckého centra a na vnitřní dvoranu, srdce této části struktury, odkud je přístup jak do části laboratoří a dílen tak i části, kde jsou rezidenční ateliéry vědecké galerie.

Ve vědecko-výzkumném centru se nachází laboratoře a dílny, které už nejsou využívány jen studenty a pracovníky fakulty elektrotechnické a strojní, ale využívají je i studenti jiných fakult, univerzit i oborů.

Hlavní výstavní prostory galerie jsou v podzemí, sevřené mezi oběma částmi struktury, přírodní světlo sem jde pouze spárou na severní hraně. Další výstavní prostory a seminární místnosti se pak nachází i ve vyšších patrech galerie.

K vědecké galerii patří i sdílené ateliéry, které slouží především pro rezidenční umělce a vědce z celého světa, kteří společně tvoří a hledají odpovědi na otázky budoucnosti.

Otevřené dílny by měli sloužit jak všem studentům kampusu, tak i veřejnosti. Každé patro je věnováno jedné technice- v přízemí je nejvyužívanější tiskařské centrum, v dalších patrech pak 3d tisk, CNC laser, dílna se dřevem atd.

Mezi Flemingovým náměstím a Vítězným náměstím vzniká civilní a přesto zajímavý průchod. Cesta kolem laboratoří, které odhalují, co se uvnitř univerzity děje.

Z jižní strany počítám s dostavbou Vítězného náměstí- tímto směrem se tedy dům neotáčí do náměstí ale do ulice- je zde obslužný dvůr pro zásobování laboratoří.

Přímé propojení s FEL a FS nechávám pouze v podzemí, kam umístuji i technické zázemí obou fakult, které je v současné době na povrchu. Navrhují nové přímé vstupy do obou fakult ze dvorů směřujících k novému vědecko-výzkumnému centru. Do podzemí nově navrženého objektu umístuji i stávající laboratoř VVN a centrální serverovnu ČVUT.





vědecko- výzkumné centrum- laboratoře

otevřené dílny

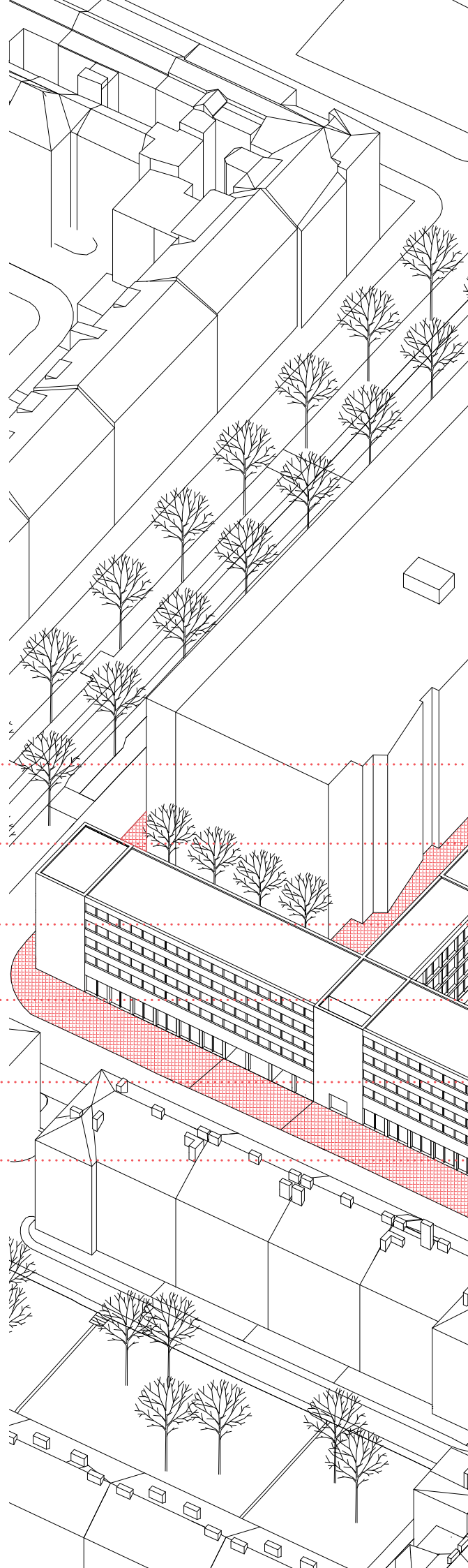
vědecká galerie- ateliery

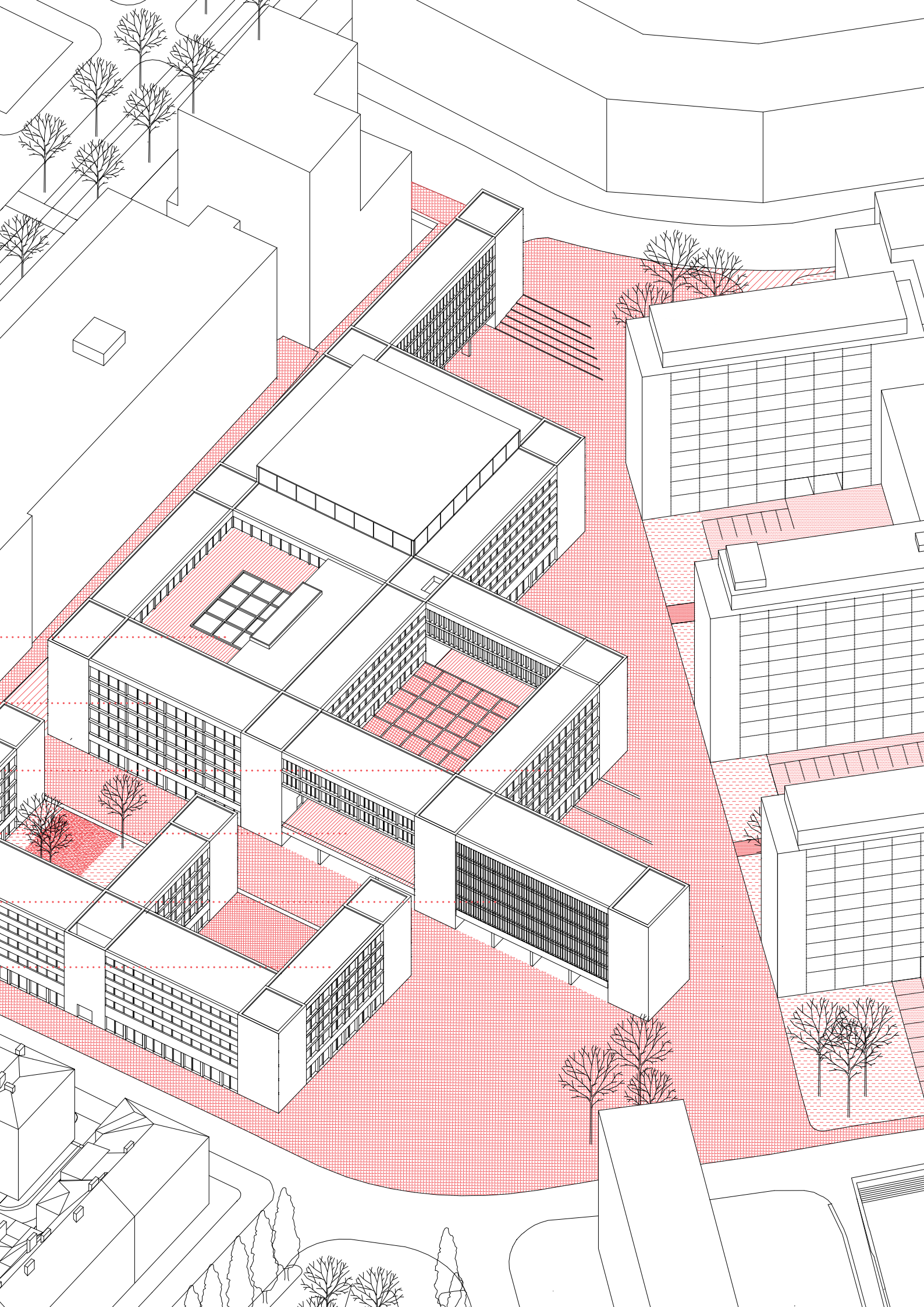
vstupní dvorana

vědecká galerie

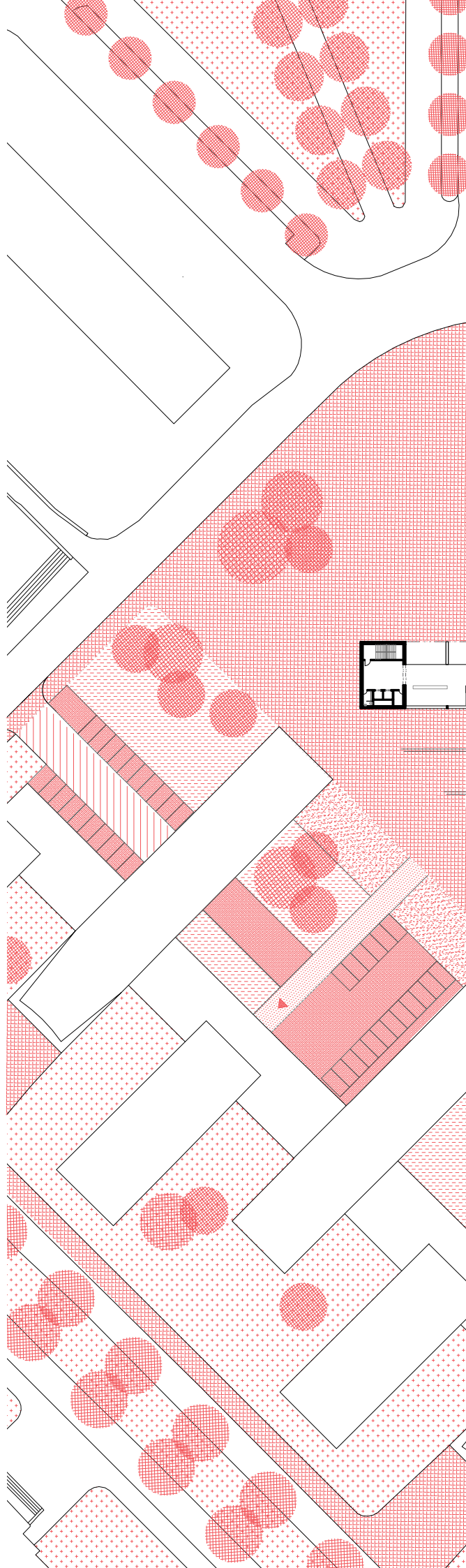
studentský dům a studentská kolej

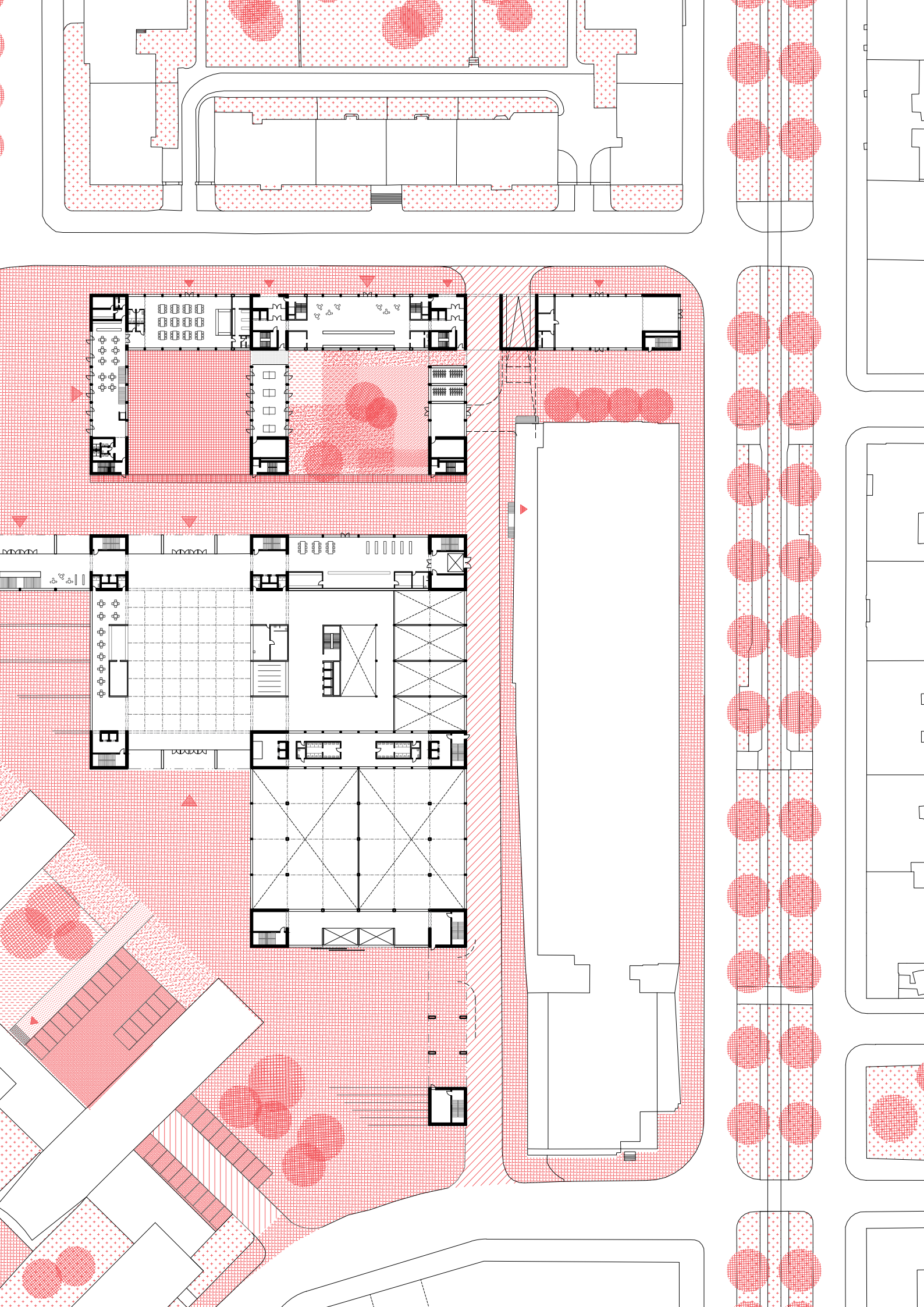
**axonometrie**





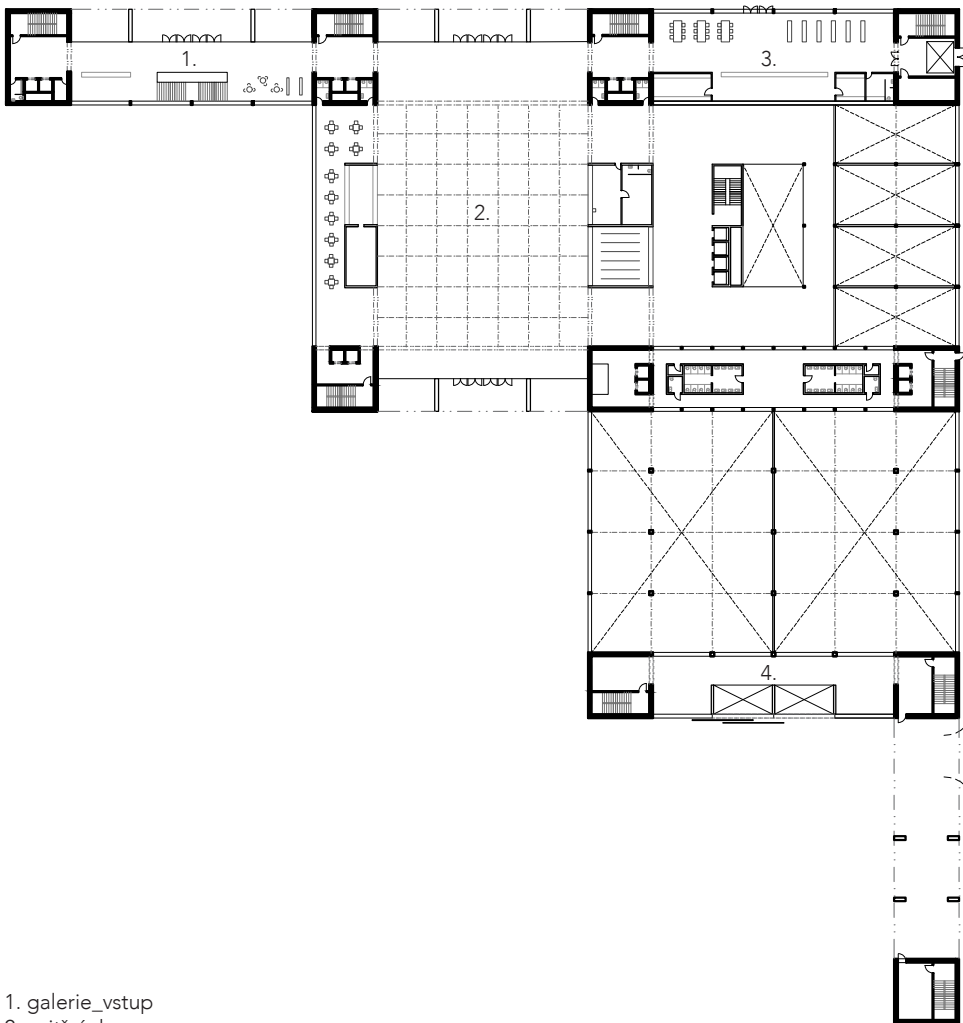
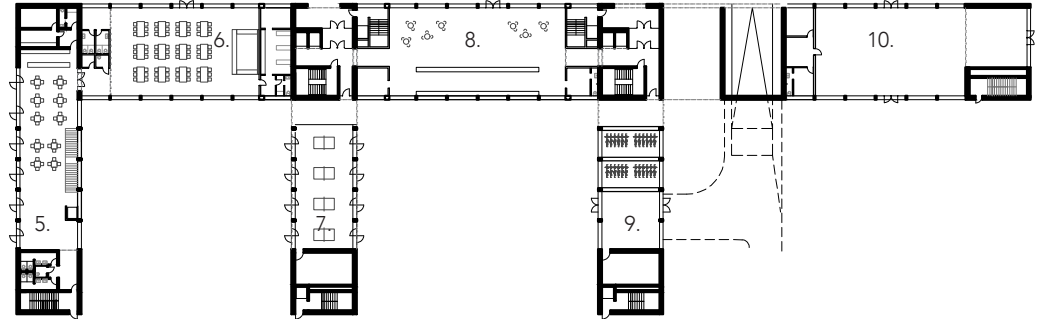
M 1:1000



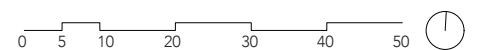




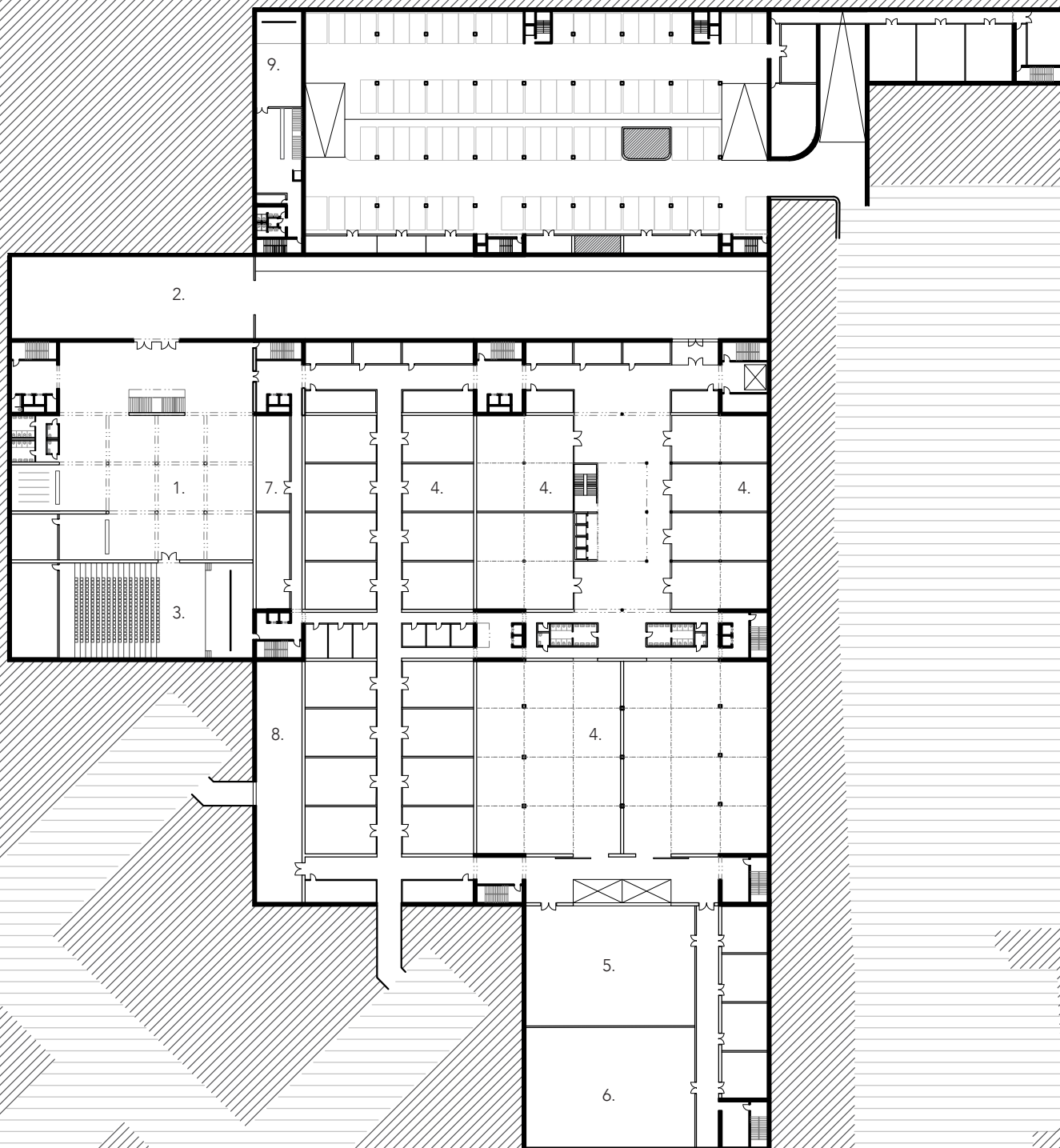




1. galerie\_vstup
2. vnitřní dvorana
3. tiskařské centrum
4. obslužný prostor- zásobování laboratoří
5. studentský dům- kavárna
6. bistro
7. herna, volnočasová místnost
8. kolej- vstupní foyer
9. knihovna věcí
10. pronajimatelné prostory





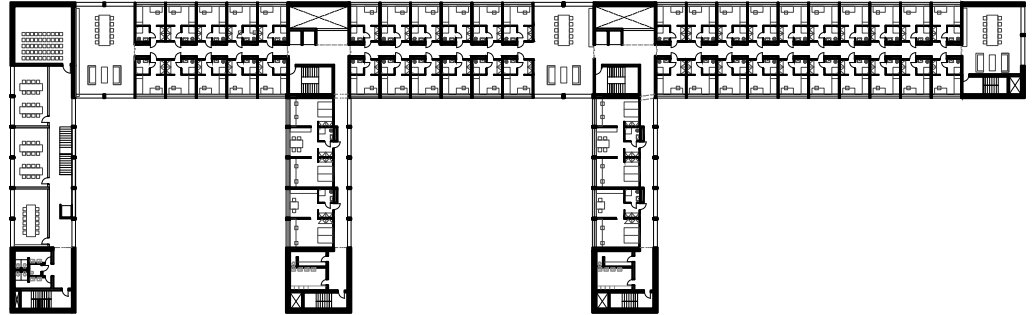


- 1. foyer
- 2. galerie
- 3. přednáškový sál
- 4. laboratoře a dílny
- 5. laboratoř VVN
- 6. serverovna ČVUT
- 7. technické zázemí
- 8. technické zázemí FEL, FS
- 9. studentský klub

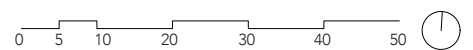
0 5 10 20 30 40 50



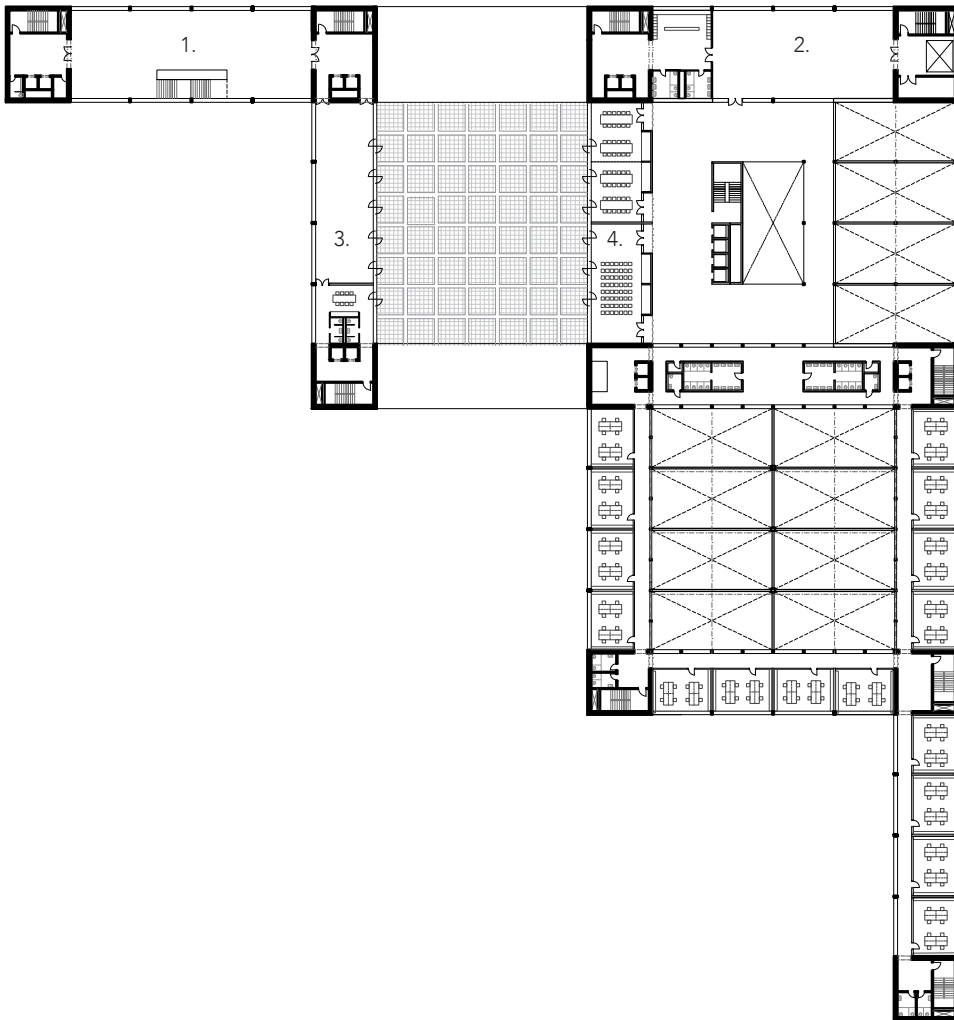
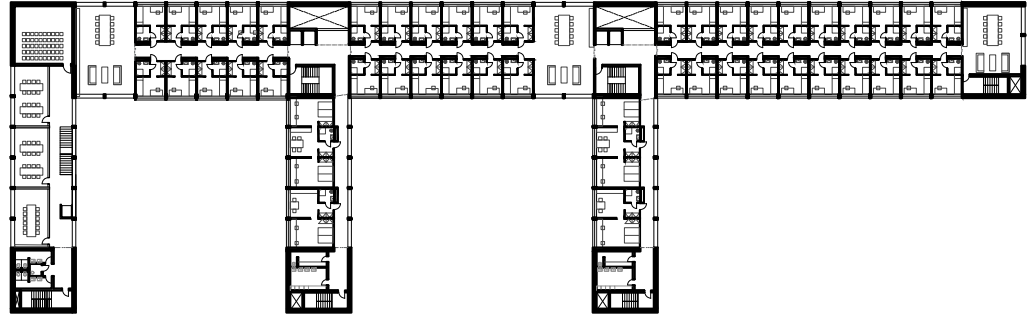




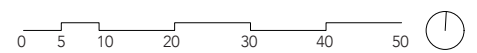
- 1. galerie- výstavní prostory
- 2. dílna- 3d tisk
- 3. sdílený atelier vědecké galerie
- 4. malé promítací sály
- 5.laboratoře







1. galerie- výstavní prostory
2. dílna- dřevo
3. sdílený atelier vědecké galerie
4. seminární místnosti, přednáškové sály-  
možnost propojení prostorů

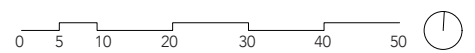




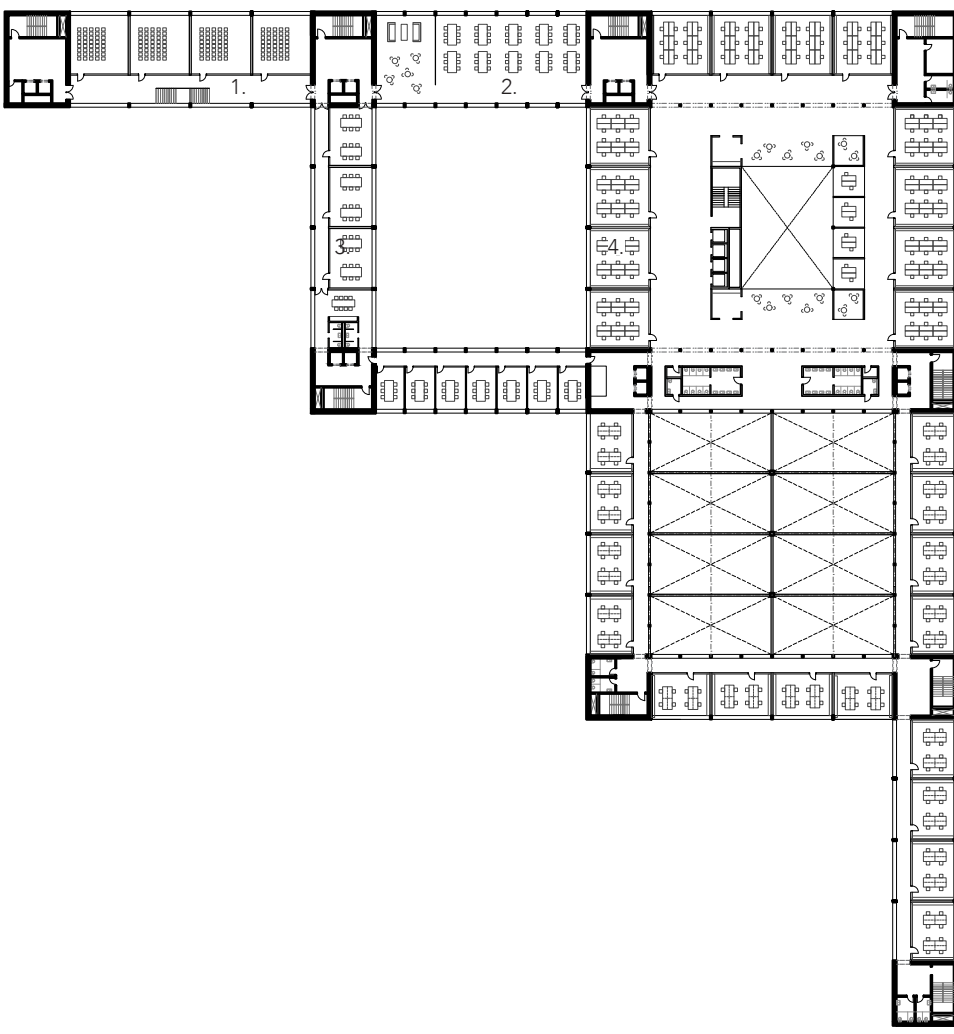
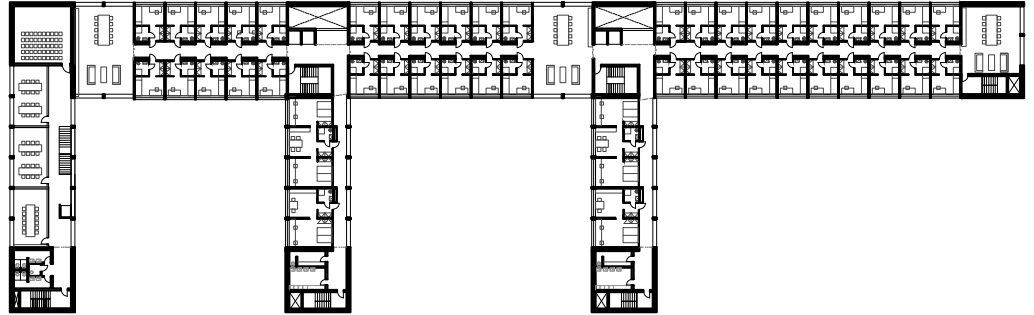




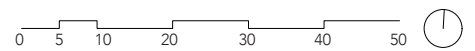
- 1. galerie- seminární místnosti
- 2. dílna- CNC laser
- 3. sdílený atelier vědecké galerie
- 4. vědecká pracoviště
- 5. laboratoře



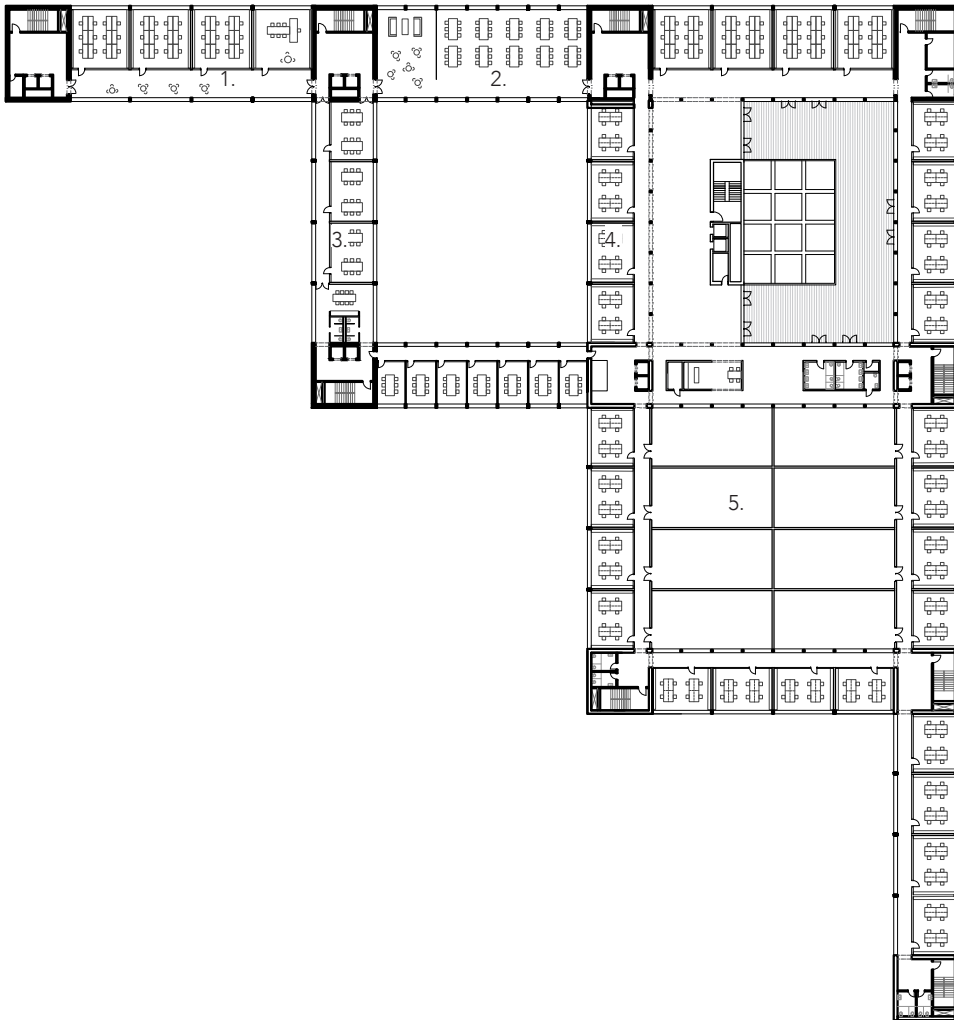
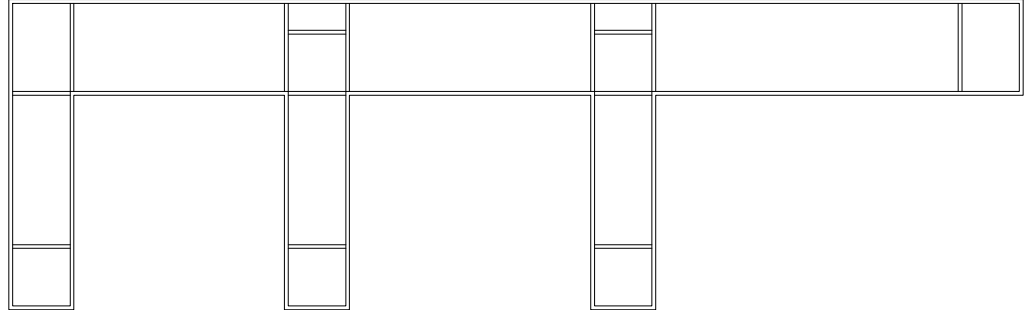




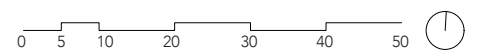
- 1. galerie- seminární místnosti
- 2. studovny
- 3. ateliery
- 4. vědecká pracoviště

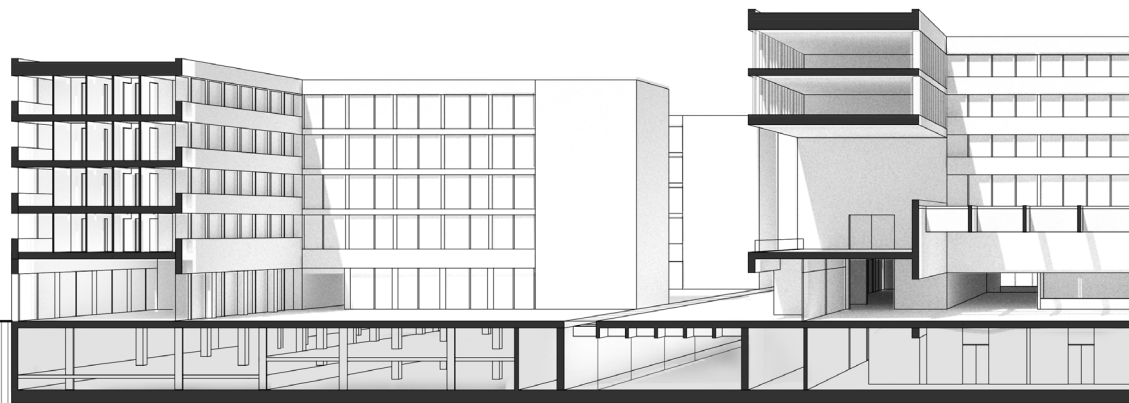
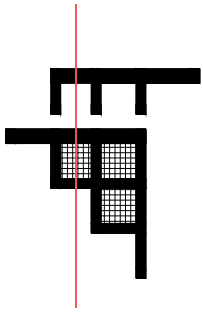




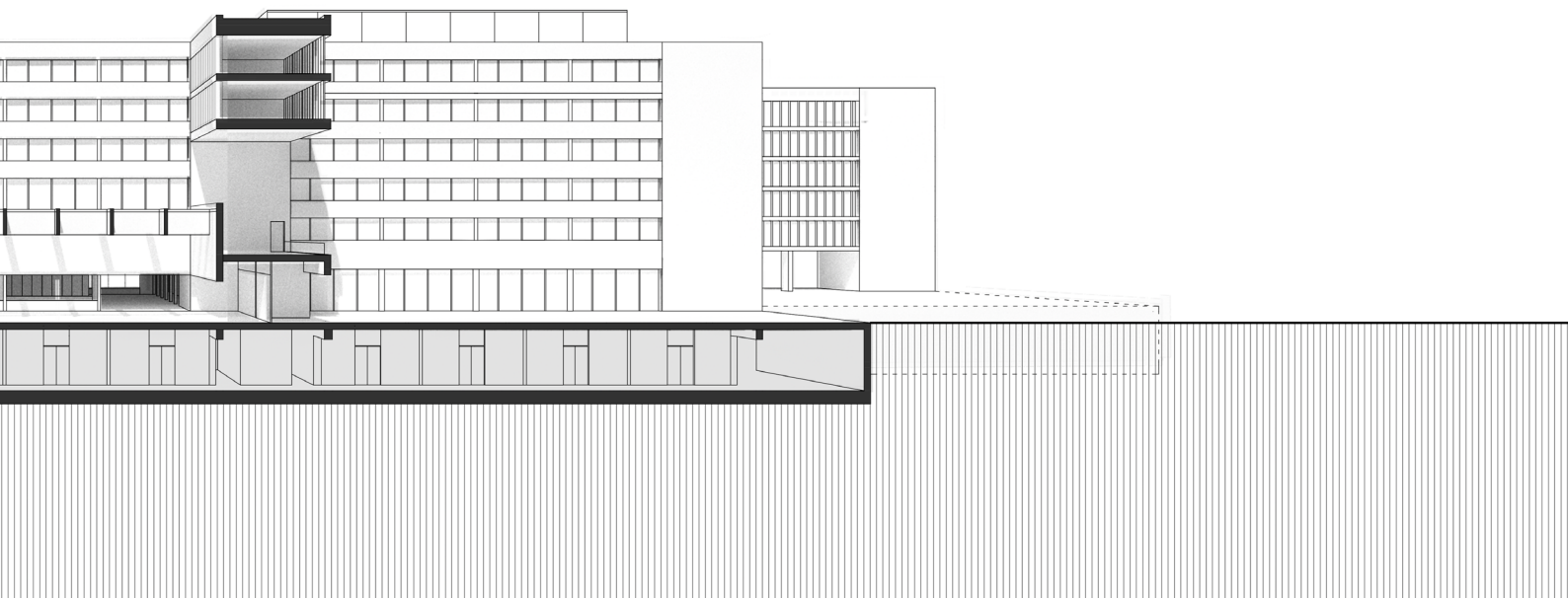


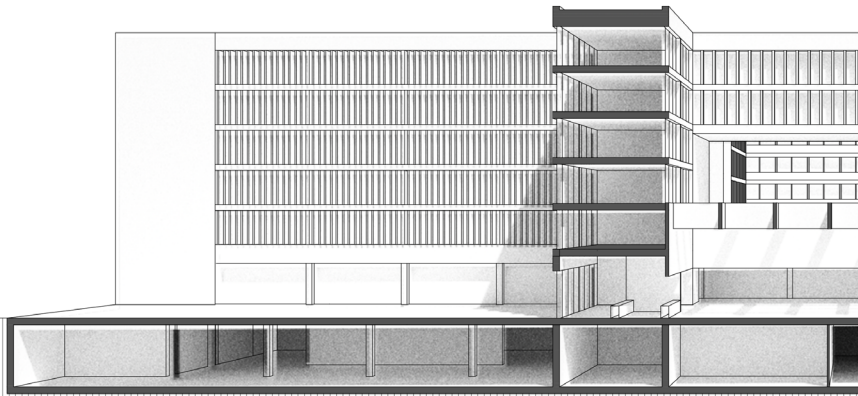
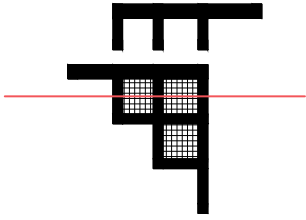
1. galerie- ředitelství
2. studovny
3. sdílené ateliery
4. vědecká pracoviště
5. laboratoře





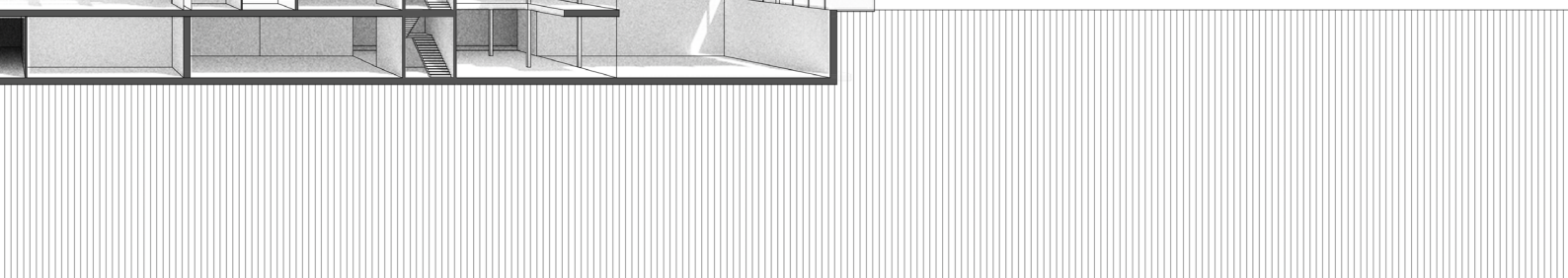
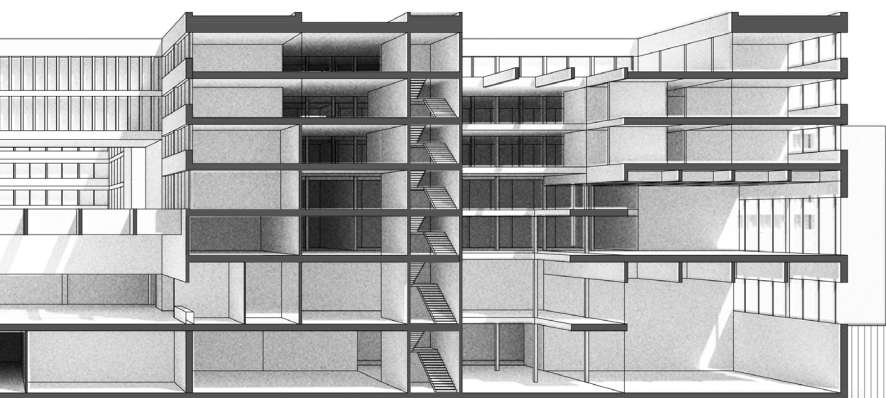
**perspektivní řezopohled 1**



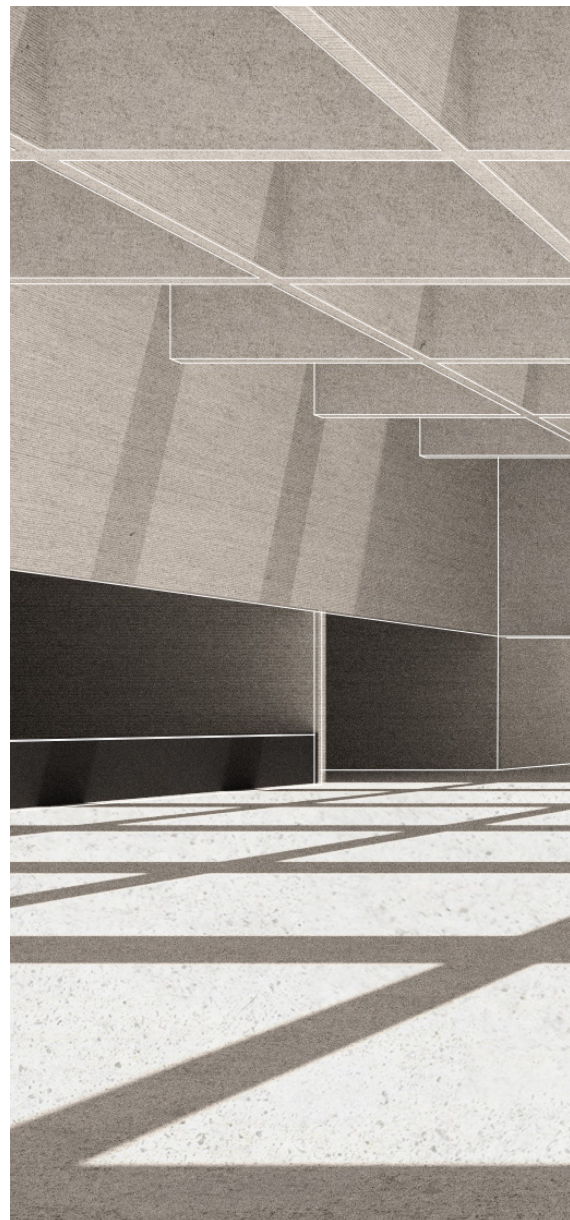


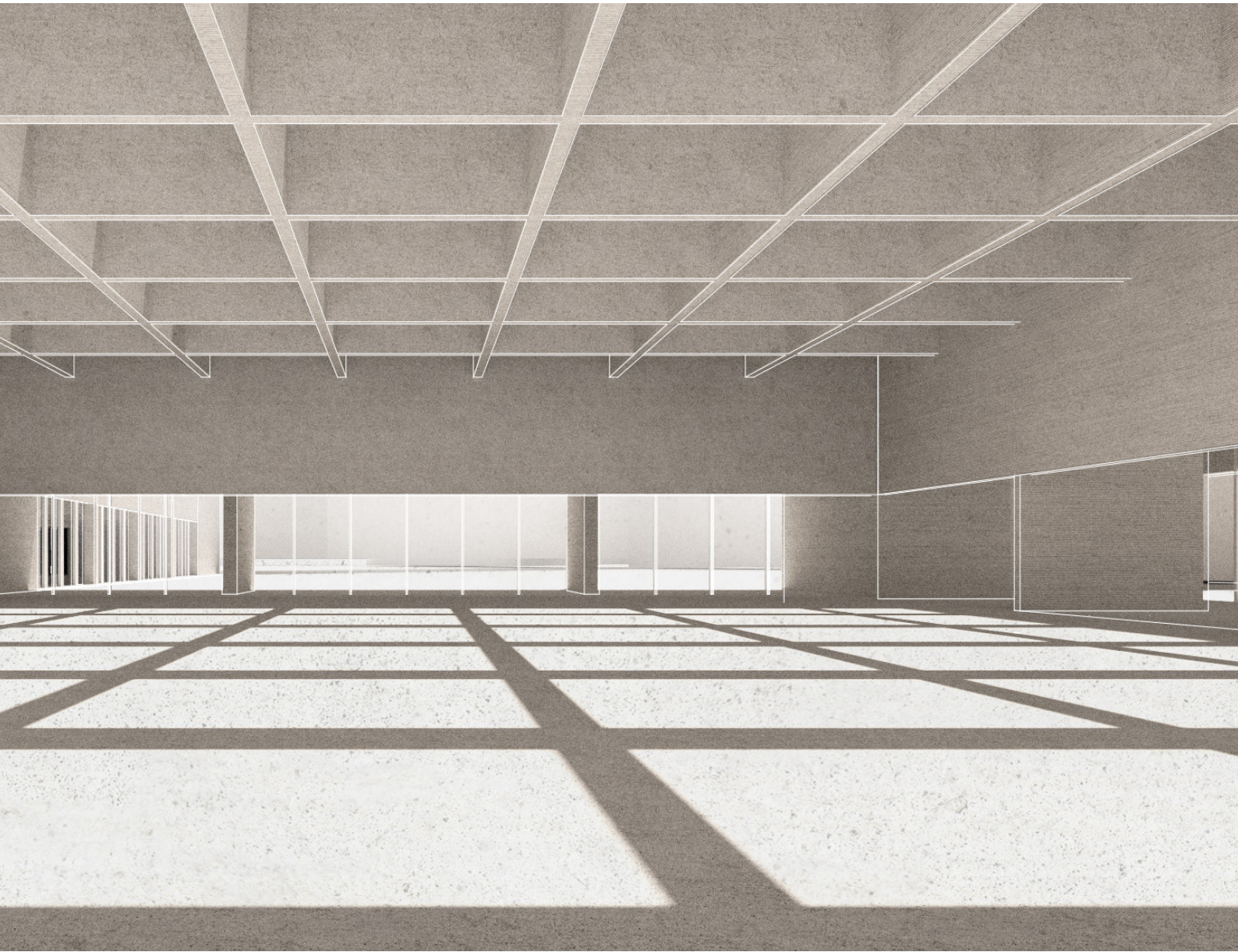
**perspektivní řezopohled 2**





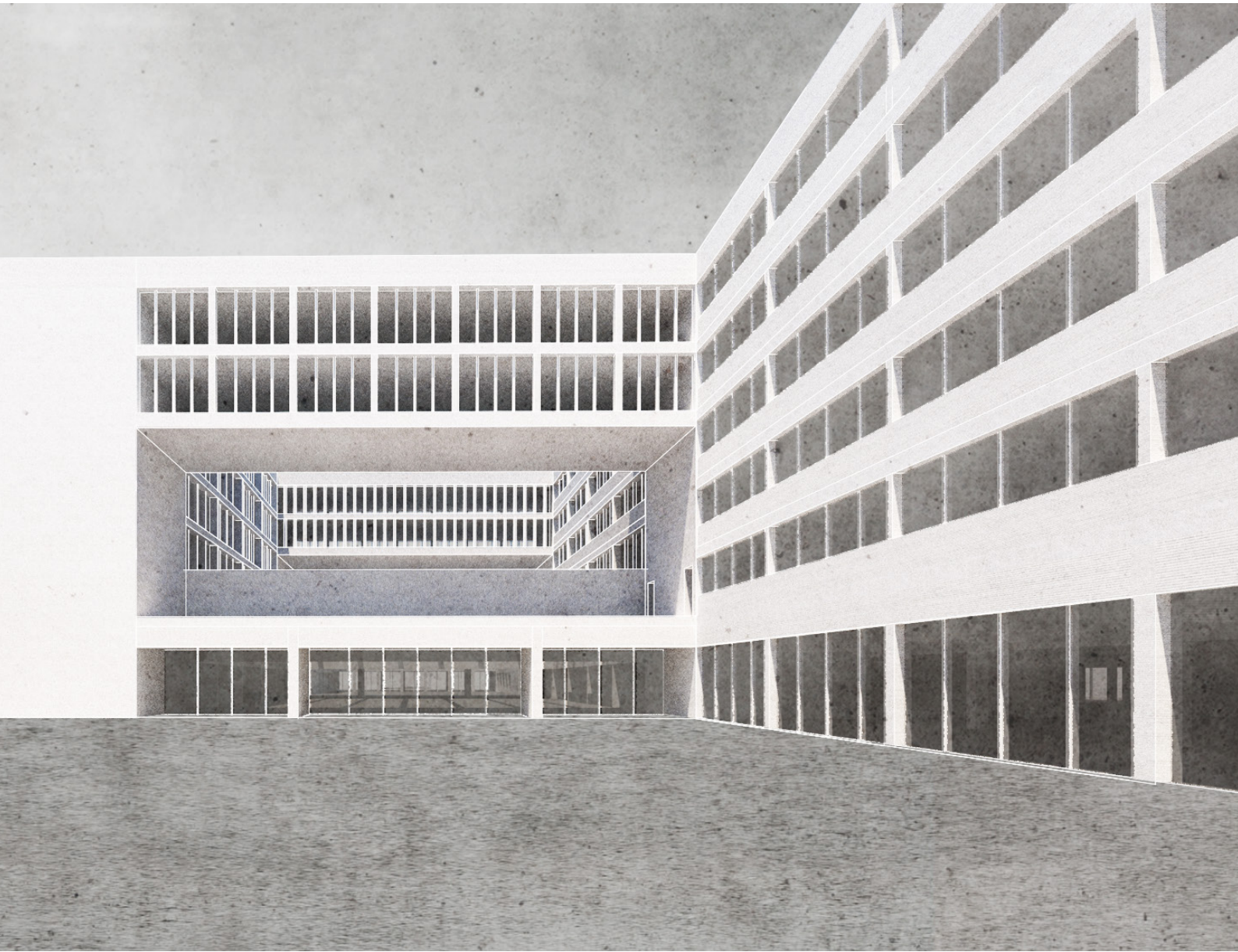
**vstupní dvorana**

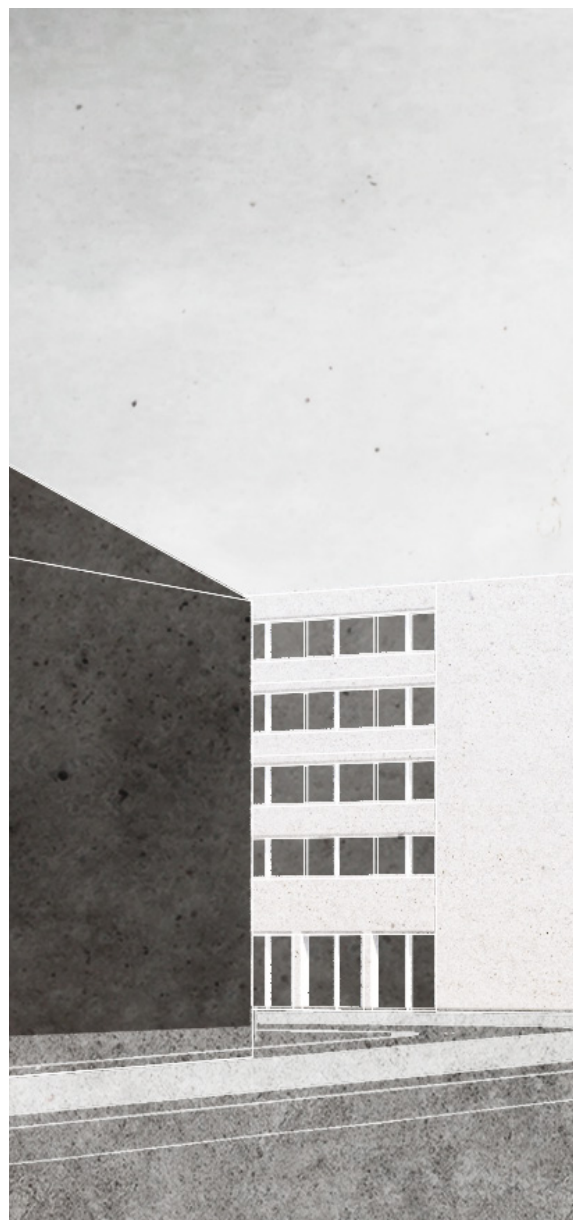




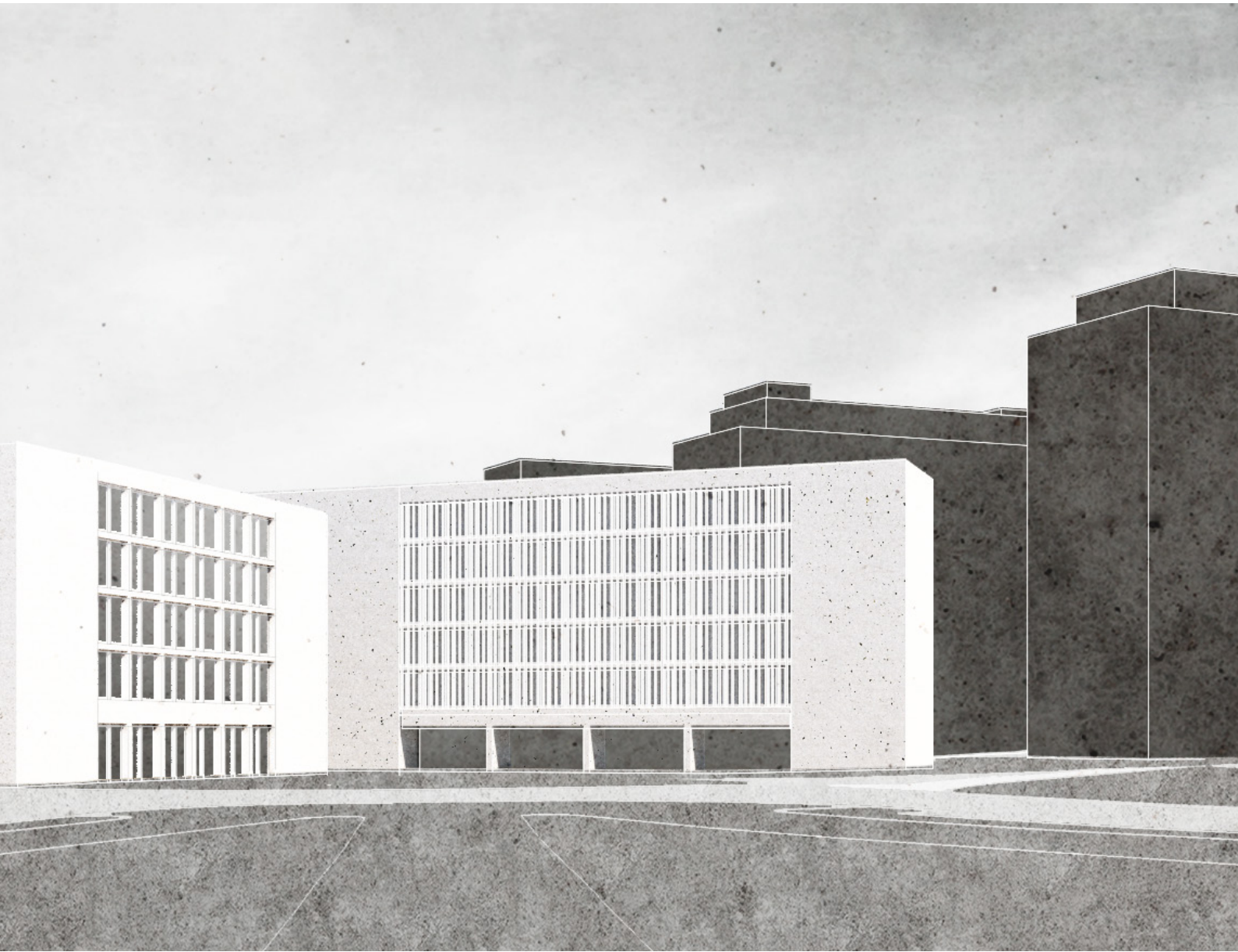


**vstup do dvorany z vnitrobloku**





**z Flemingova náměstí**









České vysoké učení technické v Praze, Fakulta architektury

**2/ ZADÁNÍ diplomové práce**

Mgr. program navazující

jméno a příjmení: KAROLÍNA URBÁNKOVÁ

datum narození: 6.4.1994

akademický rok / semestr: 2019/2020; ZS

obor: ARCHITEKTURA A URBANISTIKA

ústav: 15127, ÚSTAV NAVRHOVÁNÍ I

vedoucí diplomové práce: ING. TOMAŠ NOVOTNÝ

téma diplomové práce: KAMPUS DEJVICE

zadání diplomové práce:

## 1) POPIS ZADÁNÍ PROJEKTU A OČEKÁVANÉHO CÍLE ŘEŠENÍ

CÍLEM DIPLOMOVÉ PRÁCE JE NALEZENÍ POTENCIÁLU DEJVICKEHO KAMPUSU VYSOKÝCH ŠKOL A NÁVRH KONCEPCE JEHO BUDOUCÍHO ROZVOJE A DOTVOŘENÍ. V NÁVZÁCNOSTI NA KONCEPCI BUDE NAVRŽEN OBJEKT, KTERÝ DOPLNÍ KAMPUS VHDNOU FUNKCÍ.

2) PRO AUKI SOUČÁSTI ZADÁNÍ BUDE KONKRÉTNĚ SPECIFIKOVANÝ STAVEBNÍ PROGRAM NALEZENÍ ~~VHDNOU~~ VHDNÉHO STAVEBNÍHO PROGRAMU BUDE SOUČÁSTÍ DIPLOMOVÉ PRÁCE.

## 3) POPIS ZÁVĚREČNÉHO VÝSLEDKU, VÝSTUPY, MĚŘÍTKA ZPRACOVÁNÍ

TEXTOVÁ ČÁST, ANALYTICKÁ ČÁST, FOTODOKUMENTACE SOUČASNÉHO STAVU, VÝKRESOVÁ ČÁST: ŠIRŠÍ VZTAHY 1:10000, SITUACE 1:5000, SITUACE 1:500, PŮDORYSY 1:200, CHARAKTERISTICKÉ ŘEZY 1:200, POHLEDY 1:200, VIZUALIZACE A PŘÍPADNĚ DALŠÍ ZOBRAZENÍ. MĚŘÍTKO SE MŮŽE ZMĚNIT V PRŮBĚHU PRÁCE DLE KONKRÉTNÍHO ZOBRAZOVANÉHO ÚZEMÍ NA ZÁKLADĚ KONZULTACE S VEDOUCÍM DIPLOMOVÉ PRÁCE.

## 4) SEZNAM DALŠÍCH DOHODNUTÝCH ČÁSTI PROJEKTU (MODEL)

MODEL V MĚŘÍTKU 1:100 - 1:500 (FINÁLNÍ MĚŘÍTKO BUDE ZVOLENO TAK, ABY MĚL MODEL DOSTATEČNOU UYPOVÍDAJÍCÍ HODNOTU).

Datum a podpis studenta

30.9.2019

Urbánková

Datum a podpis vedoucího DP

30.9.2019

Novotný

Datum a podpis děkana FA ČVUT

11. 10. 2019



registrováno studijním oddělením dne

5. 10. 2019



**ČESKÉ VYSOKÉ UČENÍ TECHNICKÉ V PRAZE**  
**FAKULTA ARCHITEKTURY**

**AUTOR, DIPLOMANT:** Karolína Urbánková  
AR 2019/2020, ZS

**NÁZEV DIPLOMOVÉ PRÁCE:**  
(ČJ) VĚDECKO- VÝZKUMNÉ CENTRUM V DEJVICÍCH

(AJ) UNIVERSITY RESEARCH CENTRE IN DEJVICE

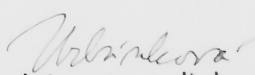
**JAZYK PRÁCE:**

<b>Vedoucí práce:</b>	<b>Tomáš Novotný</b>	<b>Ústav: Ústav navrhování I.</b>
<b>Oponent práce:</b>	<b>Jan Novotný</b>	
<b>Klíčová slova (česká):</b>	Kampus, univerzita, vědecká galerie, kolej, vědecko-výzkumné centrum	
<b>Anotace (česká):</b>	V úvodní části se diplomová práce zabývá hledáním ucelené koncepce dejvického kampusu vysokých škol. Na základě této koncepce vzniká návrh vědecko- výzkumného centra s vědeckou galerií. Celou novou strukturu pak dotváří studentská kolej- kampus se stává součástí města, univerzita se otevírá veřejnosti, vzniká prostor pro mezioborovou spolupráci.	
<b>Anotace (anglická):</b>	Introductory chapter of the thesis is focused on a comprehensive conception of the university campus in Dejvice. A proposal of a research centre with science gallery and a student housing is created based on this wider conception. These new proposed structures make the campus integral part of the city and open up the university to the public, while creating space that nurtures interdisciplinary cooperation.	

### Prohlášení autora

Prohlašuji, že jsem předloženou diplomovou prací vypracoval samostatně a že jsem uvedl veškeré použité informační zdroje v souladu s „Metodickým pokynem o etické přípravě vysokoškolských závěrečných prací.“

V Praze dne 10.1.2020

  
podpis autora-diplomanta



Citovaná literatura a použité materiály:

- (1) **ADNS- studie na dostavbu Vítězného náměstí** [online]. [cit. 24.8.2019]  
Dostupné z: <http://www.adns.cz/projekty-souteze.html>
- (2) **Pavel Hnilička architekti** [online]. [cit. 24.8.2019] Dostupné z: <https://www.hnilicka.cz/cs/urbanismus/vitezne-namesti/252/>
- (3) **Ideová koncepce rozvoje veřejného prostoru: MCA atelier s.r.o.**; © 06-09 2016 [cit. 24.8.2019].  
Dostupné z: <https://www.techlib.cz/default/files/download/id/86203/kampus-dejvice-ideova-koncepce.pdf>
- (4) **Dejvický potok** [online]. : ©2019 [cit. 24.8.2019], <https://lhmp.cz/vt/prazske-potoky-v-case/dejvicky-potok/>
- (5) **IPR PRaha- podklady k mezinárodní urbanisticko- architektonické soutěži na celkové řešení Vítězného náměstí** [cit. 6.1.2020] Dostupné z: <http://www.iprpraha.cz/viteznenamesti>
- (6) **Soutěž na řešení nástupního prostoru nové budovy ČVUT** [cit. 6.1.2020] Dostupné z: <https://www.cka.cz/cs/souteze/vysledky/reseni-nastupniho-prostoru-nove-budovy-cvut>
- (7) **Bažant, Zdeněk; Čermák, František; Hassdenteufel; Novotný, Jiří; Neumann, Karel; Výstavba ČVUT v Praze- sborník Českého vysokého učení technického**, České vysoké učení v Praze ve Státním nakladatelství v Praze
- (8) **Vorlík, Petr, Areál ČVUT v šedesátých letech**, Praha, Česká technika- nakladatelství ČVUT, 2006; ISBN 80-01-034 14-3



Ráda bych poděkovala vedoucím diplomové práce za vždy přínosné a zajímavé konzultace, své rodině za obrovskou podporu během celého studia, svým spolužákům, se kterými byla radost pracovat v atelieru a svým přátelům.

