

FAKULTA ARCHITEKTURY  
ČVUT

PARLAMENTNÍ KNIHOVNA  
Jaroslava Kubery

Lucie Bartoňová  
ZS 2020/21

vedoucí práce  
prof. Ing. arch Roman Koucký

## OBSAH

Část 1. Přeediplomní seminář	1
Část 2. Diplomová práce	31
Závěr	91
Zdroje	95
Přílohy	99

„Without the library, You have no civilization.“  
Ray Bradbury

ČÁST 1  
PŘEDDIPLOMNÍ SEMINÁŘ

## CO JE TO KNIHOVNA?

Pokud se budeme pít po původu slova, začneme s bibliotékou – βιβλιοθηκη v řečtině. Ta vznikla z βιβλίο – kniha a θηκη – police. Naše „slovanská“ kniha a následně knihovna má původ nejasný, ale nejspíše se k nám přes asijské kmeny dostala až z Číny a následně se spojila s koncovkou -ovna, která označuje zpravidla místnost.

V době, kdy tato slova vznikala, byla knihovna zejména místo pro uložení knih. V dnešní době se název nezměnil, účel se však velmi rozšířil.

Důležité je říci, že knihovna není totéž co archiv. V širším povědomí tyto pojmy mohou splývat, ale jedná se o dva různé pojmy. Archiv v historii patřil k vládním budovám a uchovávaly se zde veřejné informace a dokumenty. I dnes archivy sbírají informace a dokumenty z různých území a témat a archiváři o ně pečují tak, aby byly co nejdéle zachovány a připravené pro případ potřeby – například výzkumů a vyhledávání historických údajů a událostí. Lze obecně říci, že archivy neočekávají běžné návštěvníky a jsou více uzavřené.

Abychom mohli přemýšlet o vývoji knihoven a o tom, proč dnešní knihovny vypadají jak vypadají, je potřeba první najít kontext – pozadí, na kterém se knihovny vyvíjely. Vybrala jsem dva pohledy, které fungují společně a dohromady si díky nim můžeme lépe představit okolnosti, které vedly ke vzniku i vývoji knihovnictví.

První pohled je na úrovni vývoje informací, které popsal Irving Fang ve své knize A history of mass communication [1], ve které definoval 6 základních informačních revolucí, které formovaly dnešní svět. Všechny tyto milníky známe, jen nás možná nikdy nenapadlo nad nimi v této souvislosti uvažovat.

To, jak se informace šíří, zpravidla ovlivňuje celou společnost. Knihovny, které jsou budovou vědění a právě zdrojem informací, se v závislosti na proměny informací v historii mění různým způsobem.

## VÝZNAM KNIHOVEN

Slovo knihovna významově funguje jako označení instituce a knižního fondu, místnosti nebo i kusu nábytku. Už samotné slovo prostupuje různými měřítky a tím poukazuje na to, že je knihovna součástí základních částí lidského života.

V nejmenším měřítku ji máme všichni doma, naplněnou oblíbenými tituly, knihami ze studií i různě darovanými kousky. Její význam je v rovině odpočinku, relaxace a sebevzdělávání, ale nemůžu opomenout i význam estetický.

Knihovnu potkáváme i v práci, ať už jako zdroj inspirace, nebo vědění. Představím si například lékařskou ordinaci s vyrovnanými svazky odborné literatury a knihy léčiv, které uchovávají informace, které se tak často mění, že je lepší je mít pořád poruce.

V největším měřítku se s knihovnou setkáváme zejména při studiu a ve volném čase. Jedná se o celé budovy veřejných knihoven, od těch lokálních s velikostí místností až vil, až po mezinárodní úchvatné stavby s nejcenějšími fondy. V takové knihovně můžeme po práci zaskočit pro oblíbenou beletrii, obrázkovou knížku, nebo prostě proto, že hledáme atmosféru klidu a soustředění. Význam takových knihoven je zejména vzdělávací a odpočinkový, ale v dnešní době se díky kulturním akcím v prostorách knihoven přidává i společenský význam.

## PÍSMO

První informační revoluce vzniká společně s písmem. Když se lidé v neolitické revoluci usadili a stali se z lovců zemědělci a se zásobami se začalo obchodovat. Časem se hromadily informace o zboží, poplatcích a daních a už nešlo si je všechny pamatovat. Řešením bylo zapisování záznamů, které by obsahovaly všechny potřebné informace a co víc, byly by neměnné. Nástroje používali jednoduché, adekvátní době, ideálně měl být záznam dobře transportovatelný. První záznamy mají podobu barvených tyčinek a uzlíkových komplexů, později již přišly známé hliněné tabulky a rydla. Přibližně 8000 let před naším letopočtem v Mezopotámii vznikají malé trojúhelníkové a kulaté tokeny se značkami místo písma, které rozlišovaly potraviny a jiné komodity. Kolem roku 3100 před naším letopočtem Sumerové vynalézají číslice, se kterými se ruku v ruce vyvíjí symbolické písmo. Na ně navazují Babyloňané, kteří přiřazují hláskám znaky a zakládají tak počátky dnešního systému. Nejznámějším výtvoem této doby je Chamurappiho zákoník vytesaný do kamene, který vzniknul asi v 18. století před naším letopočtem.

Podstatným zlomem byl nápad Egypťanů začít používat jako podklad papyrus, který se již blíží dnešní podobě papírového světa. Z této doby pochází nejslavnější Alexandrijská knihovna.

Poslední důležitým článkem vývoje byli Řekové, kteří spojily všechny dosavadní poznatky a spojili fonetickou abecedu s papyrem a pergamenem. Od této doby je lidské vědění teoreticky nekonečné, jelikož si ho lidé nemusí pamatovat, protože je zapsané a uložené.



[1] HLINĚNÉ DESTIČKY Z TARTARIA [2] HLINĚNÁ TABULKA S PÍSMEM, LOUVRE MUSEUM

## KNIHTISK

Druhá informační revoluce je nám již dobře známá z dějepisu. V druhé polovině 15. století je v Německu vynalezen Johannem Gutenbergem tiskový stroj na principu obrovského razítka a lisu. Do této doby byly knihy neskutečně cennou věcí, pokud už někdo knihu měl, byla to nejspíše Bible a stála celé jmění. Každou stránku musel někdo ručně napsat a případně vyzdobit, což bylo pracné a časově náročné. Knihtiskem se výroba velmi zrychlila, stačilo složit písmenka na stránku jednou a poté je už pouze tisknou pořád dokola. Cena knih prudce klesla a knihy se stávají běžnou součástí života téměř ve všech společenských vrstvách. Vlastně můžeme říci, že se v této době otevřely dveře do renesance a moderního světa.



[3] KNIHTISK [4] PÍSMENA Z KNIHTISKU



## MASMÉDIA

Třetí informační revoluci je možné nazvat masmediální. Započala v západní Evropě a USA během poloviny 19. století a týká se zejména vynálezu telegrafu. Telegraf naprosto změnil způsob toku informací – již není potřeba si předávat zprávy cestováním a posly, ale během krátkého času je možné z Evropy do Ameriky poslat zprávu z pohodlí kanceláře. V kombinaci s novinovým tiskem se běžnému člověku najednou otevírají úplně nové obzory – během odpoledne se dozví novinky ze svého města i z tisíce kilometrů vzdálených míst. Veřejné školy a knihovny jsou zdrojem vědění pro velké masy lidí.

## SDÍLENÁ ZÁBAVA

Na konci 19. století se v Evropě a Americe objevují první způsoby zachycení obrazu, videa a zvuku. Zachycené informace lze duplikovat a tím vzniká nový celosvětový způsob zábavy. Tenkrát si určitě nikdo neuvědomoval, kolik času u této zábavy lidé v budoucnu stráví : )

Pro společnost to byla velká změna – nejenže je možné vidět film z Hollywoodu, ale taky za ním nemusíme dít než na pohovku. Oblíbenou kapelu šlo najednou poslouchat i doma a celkově se rozšířil výběr. Od této doby neuchováme jen knihy, ale i video a zvukové nosiče, které podléhají rychlému vývoji a čím dál rychleji se zmenšují. V dnešní době nám jsou k dispozici dokonce „nezhmotné“ a z knihoven a domovů se přesouvají v podobě dat do obrovských serverů.



[5] TELEGRAF

[6] TELEVIZNÍ ZÁBAVA

## VYBAVENÁ DOMÁCNOST

Během poloviny 20. století se elektronika stává dostupnou i pro běžného člověka a vznikají „plně vybavené domácnosti“ s telefonem, rádiem, tiskárnou, CD nosiči atd. Komunikační média se stávají běžnou součástí domova a již není potřeba pro všechny informace chodit do institucí a na veřejná místa. V této době začínají i lokální knihovny rozšiřovat fondy o moderní nosiče, návštěvníci si domů půjčují i hudbu a videodokumenty.

## INFORMAČNÍ DÁLNIČE

S rozšířením internetu a sítí narůstají možnosti a způsoby využití, vše je interaktivní. Vznikají osobní kontakty nezávisle na vzdálenostech, lidé mohou pracovat z domovů, nakupovat z domovů a doma si zprostředkovat i zábavu. Momentálně se v této době nacházíme, se všemi pozitivy i negativy, které tato situace přináší. Potřebujeme čím dál méně zařízení a informačních nosičů a nahrazujeme je přístupem k internetu. V této době je důležité, aby knihovny přehodnotily svůj provoz a poskytly služby, které návštěvníky přitáhnou. Řešením jsou různé besedy, koncerty, přednášky a jiné kulturní akce. Knihovna se víc z významného úložiště informací stává místem s jedinečnou studijní atmosférou a kulturním a společenským centrem.



[7] STARÁ POČÍTAČOVÁ SESTAVA

[8] DIGITÁLNÍ SVĚT



## KNIHOVNY V MINULOSTI

Knihovny se vyvíjí a v každém větším historickém období můžeme sledovat proměnu. Změny navazují na nové způsoby komunikace, společenské trendy i na samotný význam vědění a znalostí. Je zajímavé sledovat vývoj společenského významu knihoven. Na začátku nám známých dějin jsou knihovny přirovnatelné spíše k archivům a fungují zejména jako praktická pomůcka vládařů a obchodníků, kteří si zde uchovávají záznamy o obchodu, důležitých událostech a vědě. Takové sbírky začínají jako místnosti a rozrůstají se až do velikosti slavné Alexandrijské knihovny. S postupujícím časem se knihovny plní i ryze uměleckou četbou, která slouží pro potěchu duše a zábavu. To přetrvalo do dnešní doby a většina lidí využívá služeb knihoven zejména pro pobavení.

Celý tento vývoj běží na pozadí výše popsaných informačních změn, které mění fyzickou náplň knihoven a její uspořádání. V době, kdy se uchovávaly zejména záznamy, najdeme knihovny jako stísněné prostory s naplněnými regály, klidně i s minemem světla. Jakoby s příchodem krásné literatury chtěla být knihovna taky krásná a začíná se více otevírat lidem. Ve vrcholném středověku dochází k velkému zlomu a knihovny začínají využívat širší vrstvy společnosti. Zakládají se první univerzity a studenti chodí do knihoven pro cenné informace. Vznikají čítárny, ve kterých lidé tiše sedí a studují, což je velký posun od čistě úložného principu podobného archivům ze začátku nám známých dějin. Je to silná proměna půdorysu, ve kterém můžeme najít velké místnosti vyhrazené pro kolektivní čtení a studium, zatímco knihy jsou uloženy v méně přístupných částech knihoven, kam se často dostanou jen knihovníci.

V novověku je společenský význam knihoven už tak velký, že se knihovny vyčleňují z přidružené formy do samostatně stojících a často pompézních budov. To souvisí s čím dál větším zájmem veřejnosti a knihovna se zařazuje mezi významné budovy a orientační body, jako je například radnice, škola, trh atd.

Dnešní podoba knihoven se začala formovat ve 20. století díky novému pojetí nosných struktur budov. Díky skeletovým systémům je možné uvolnit půdorys a obálku budovy tak, že interiér nemusí být plný nosných zdí a malých místností s malými okny. S tím souvisí i dostupnost regálů pro návštěvníky - po zmenšení regálů lze na většinu knih pohodlně dosáhnout a většina fondu je volně přístupná bez asistence knihovníka. Jde o velké rozvolnění a krok k neformálnímu prostředí, jak ho známe dnes.



[9] AŠŠURBANIPALOVA KNIHOVNA



[10] HADRIANOVA KNIHOVNA



### STAROVĚK

#### Aššurbanipalova knihovna

Knihovna asyrského krále z Ninive ze 7. století před naším letopočtem. Obsahovala hliněné tabulky s dílem babylonského písemnictví, jako například eposy, zákony, matematická díla, lékařská atd. Každá tabulka měla svůj název a pořadové číslo v rámci díla (jako dnešní stránky), na větších tabulkách se dokonce objevilo označení vlastnictví – něco jako dnešní razítko knihovny. Tabulky byly uchovávány ve 2 místnostech a ty byly pečlivě zorganizované a doplněné katalogem.

#### Císařská knihovna v Číně

Knihovna byla založena ve 2. století před naším letopočtem ve spojení s rozvojem vědy a vzdělávání. Knihovna uchovávala zejména záznamy na papíře. Nejstarší tištěnou knihou na světě je Démantová sútra z roku 868.

#### Řecké knihovny

Knihovny v Řecku se nedochovaly, a tak těžko říct, jak přesně vypadaly. Ze záznamů víme, že obsahovaly krásnou literaturu, vědeckou literaturu, ale i čtení pro běžný život – kuchařky i anekdoty. Knihovny byly i součástí vzdělávacích ústavů, například Platónovy akademie a Aristotelovy školy.

#### Alexandrijská knihovna

Asi nejslavnější knihovna na světě byla založena na počátku 3. století před naším letopočtem a byla určena hlavně pro vědce a spisovatele. Jednalo se o větší komplex, tzv. Múseion, ve kterém působili i slavní učenci – Eukleidés, Archimédes, Eratostratos a další. Knihovna se plnila svitky z celého tehdy známého světa a šlo tak o velmi rozmanitou sbírku. Jako zajímavost bych ještě ráda zmínila, že knihovna měla i svou pobočku pro duplikáty. Pobočka byla umístěna do chrámu boha Serapida, který byl patronem celé Alexandrie. Jak je obecně známo, knihovna bohužel vyhořela za obléhání Caesarem a kompletně zničena Araby v 7. století.

V moderní době proběhlo obnovení knihovny s názvem Bibliotheca Alexandrina, která se stala jednou z významných architektonických staveb světa.

#### Veřejná knihovna v Římě

V Římě se stalo pravidlem, že císaři zakládali veřejné knihovny. V knihovně při Apollónově chrámu na Palatinu byl i sál pro 600 lidí a zasedání senátu a tím se funkce knihovny rozšiřuje. I tato knihovna byla zničena požárem. Typologicky byly římské knihovny podobné – jednalo se o velké stavby z mramoru doplněné sloupovím a uměleckou výzdobou. Okna byla na východ – četlo se ráno.

#### Knihovna v Efezu

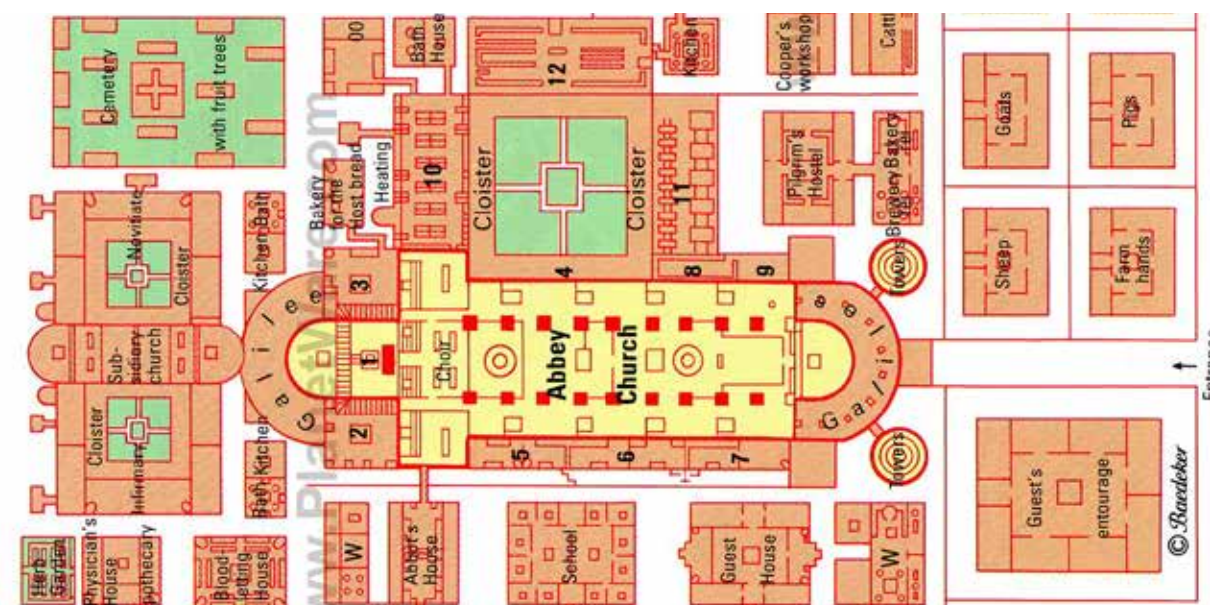
Malá knihovna o rozměrech necelých 11x17 metrů s 15 tisíci svitky. Jako ochranu proti horku měla mezeru mezi vnější a vnitřní zdí – nápad, který se dnes v podobě izolací nebo dvojítlých fasád běžně používá.

### STŘEDOVĚK

V románské době dochází ke změně. Většina knih se týká náboženství a tou nejrozšířenější je samozřejmě Bible. Knihy jsou zejména součástí liturgických obřadů, takže jsou ukládány v blízkosti sakristie. Když jich přibývalo, začaly se dávat do nejbližší místnosti. Později se knihy používaly i na vzdělání mnichů, kteří si některé nechávali ve skříních ve svých celách. Kombinací předchozího vznikly knihovny ve východní části kostela – v blízkosti sakristie i v praktickém dosahu studujících mnichů.

#### St. Gallen

Podle plánu kláštera St. Gallen byla knihovna téměř čtvercová místnost o 2 patrech spojených schodištěm. Spodní patro tvořila místnost pro psaní – scriptorium, která byla osvětlena okny v severní a východní zdi. Nad ní byla knihovna, která byla přístupná i z presbytáře kláštera.



[11] PŮDORYS KLÁŠTERA ST. GALLEN



## VRCHOLNÝ STŘEDOVĚK - UNIVERZITY

Ve vrcholném středověku se zakládají první univerzity a tím se mění i účel knihoven. Před tím byly zejména místo pro uchovávání knih, ale v době univerzit již knihy využívá mnohem více studentů. Začíná se vyvíjet knihovna jako velká obdélníková místnost s velkým množstvím oken a světla. Uprostřed stojí pravouhle srovnané pulty s nakloněnou plochou, ideální pro čtení knih. Na tyto pulty se ukládaly nejčtenější díla pro širší veřejnost. Typ dlouhé úzké místnosti určené pro knihy a studium se prosadil a stal se požadavkem pro nové knihovny. Ze začátku byly knihovny pořád v blízkosti východního křídla klášterů, ale časem, když začaly lákat víc návštěvníků, začaly se přesouvat do křídla západního.

Knihovna v Sorbonně

Knihovna byla rozdělena na Libraria Magna se stěžejními díly ze všech oborů a na Libraria Parva s duplikáty méně významných děl, které bylo možné vypůjčit mimo knihovnu.

Velké knihovní sály musely být z konstrukčního hlediska podepřeny prostřední řadou nosných sloupů.

## RENESEANCE A HUMANISMUS

V renesanci v Itálii vznikalo velké množství reprezentativních veřejných budov. Nové budovy již obsahovaly samostatné knihovny, které zpravidla dotovali místní majetní lidé.

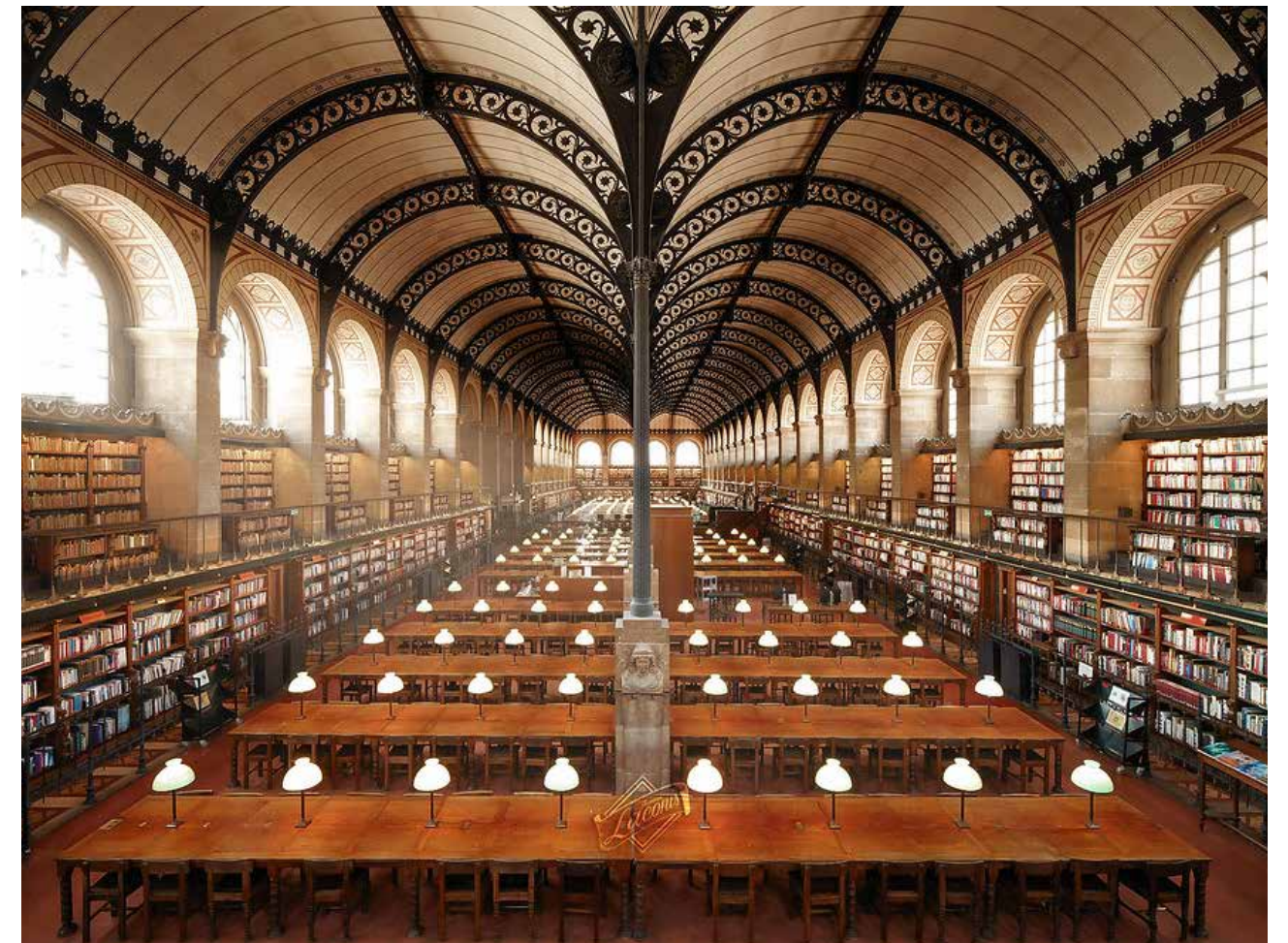
Medicejská knihovna Lorenzo di Medici – pultová knihovna

Dílo Michelangela objednané rodinou Medicejskou v blízkosti kláštera San Lorenzo. Zvláštností je, že knihovna dostala svůj vlastní vchod a vestibul – naprosto nový typ prostoru, který je zároveň vysoce reprezentativní.

Marciana v Benátkách

Původně to měla být budova do proluky, která vyplní prázdné místo v Benátkách v blízkosti kláštera sv. Marka. Až během výstavby se rozhodlo, že bude domovem cenných sbírek řeckých a latinských rukopisů. Vznikla tak velká čítárna v poschodí plná čtenářských pultů.

Knihovna získala vzhled prominentních budov té doby – klasické prvky, dórské a iónské sloupy nad nimi, honosná výzdoba a tématické portréty.



[12] SORBONNSKÁ KNIHOVNA



[13] MEDICEJSKÁ KNIHOVNA



## NOVOVĚK

V baroku nedochází k žádným zásadním změnám. Nicméně dekorační tendence baroka se objevují v knihovnách a vzniká takz. Gesamtkunstwerk, což je spojení architektury, malířství a štukování. Tato kombinace vytváří pompézní atmosféru a typický barokní interiér.

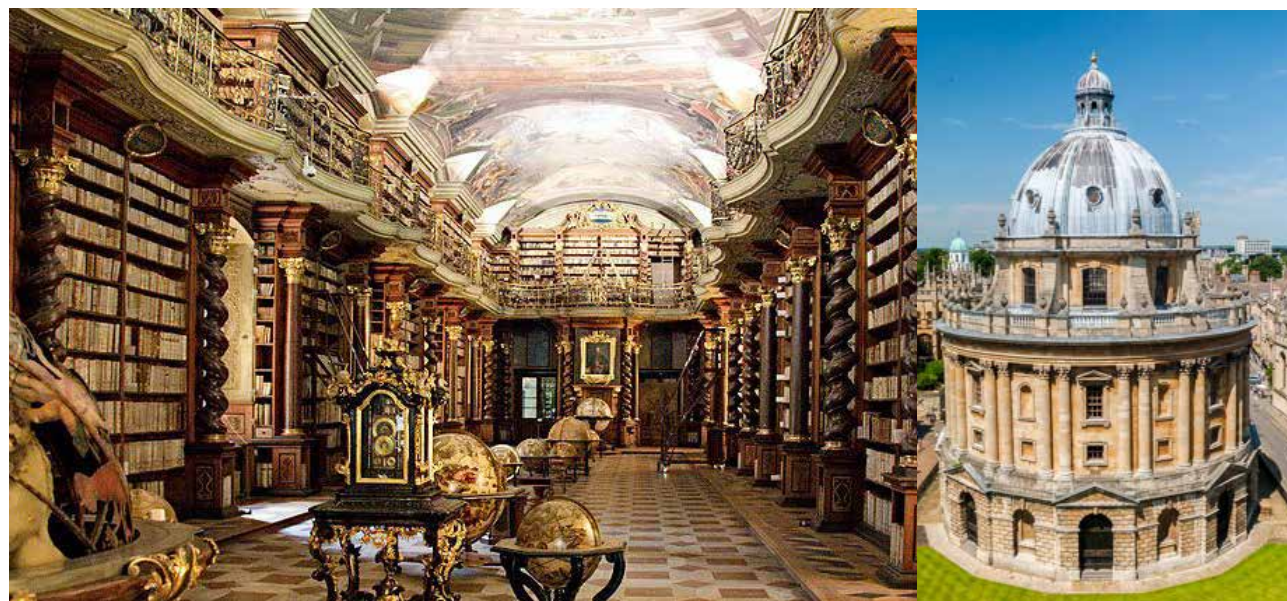
Barokní knihovna v Klementinu

V 18. století se rozvíjí klasicismus a znovu se uvažuje nad Palladiem a jeho dílem. Jeho centrálně plánované kostely jsou podle něj „obrazem božského světa“. V době, kdy je vzdělání vysoce ceněné, uplatňuje se stejná myšlenka na knihovny, které jsou zdrojem vědomostí. Knihovna se již stává součástí společenského života a má pozici reprezentační a společensky významné budovy. To přetrvává až do současnosti a jen těžko si dnes představíme fungující knihovnu bez vlastní budovy.

## 19. STOLETÍ

Povinná školní docházka změnila uživatele knihoven na běžné lidi. Zvětšují se fondy a barokní sály už nepostačují a vznikají skladiště s velmi úspornými regály. Začínají se vyčleňovat 3 okruhy – pro knižní fond, pro čtenáře a pro zaměstnance. Čtenářské prostory jsou reprezentativní s velkým sálem a osvětlením shora.

Andrew Carnegie v USA věnoval finance na vybudování nových knihoven, které začaly fungovat v síti a sdílely svůj fond – pultovní knihovny.



[14] KLEMENTINUM

[15] RADCLIFFE LIBRARY

## 20. STOLETÍ

Ve 20. století je v knihovnách už tolik knih, že systém velké čítárny obehnané knihami není reálný. Místnost by musela být gigantická a i kdyby to bylo možné technicky vyřešit, vzdálenosti mezi čítárnou a regály by se prudce navyšovala. Zároveň se ve 20. století začal prosazovat koncept „flowing space“, který s masivními regálovými stěnami nefunguje. Z těchto důvodů se knihovny začínají vnitřně dělit a původní koncept čítárny obehnané regály mizí.

Vnitřní rozložení v knihovně se vlastně obrací – nyní je těžištěm sbírka knih, kolem které se vytváří prázdná místa pro studium a četbu, která lemují vnitřní stranu fasády s okny.

Velkou změnu přinesly nové technologie, které umožňují zaznamenávat informace i zvukové a obrazové a v knihovních fondech se již od 20. století běžně setkáme i s těmito nosiči. To má za následek, že se kromě rozrůstajícího množství knih musí knihovny vyrovnat i s novými sbírkami a vznikají například hudební oddělení.

Na přelomu 20. a 21. století dochází díky proměně médií k největšímu zlomu v dějinách knihoven. Vznikem internetu a jeho masového rozšíření se začíná postupně digitalizovat i knihovní fond. Od této doby není nutné mít knihy fyzicky v knihovně, což je naprostý přelom ve fungování i v architektuře. Od této doby platí ještě více, že knihovna je pro lidi a ne pro knihy. Vznikají prostory, ve kterých se návštěvníci cítí příjemně, ve kterých se zachovává klidná a studijní atmosféra, ale dosažitelný knižní fond může být velmi omezen. Jistým extrémem jsou místnosti pouze s pohovkami a tablety napojenými na knihovní fond s digitálním obsahem. Co se týče tématického zaměření, známe dnes dva základní typy knihoven – veřejné s beletrií a populárně naučnou literaturou, a vědecké – s odbornou a vědeckou literaturou. Knihovny mají své specializované budovy a spolupracují v rámci oboru i regionu. Tento systém se postupně rozvíjí od konce 19. století a souvisí zejména s rozšiřujícím se fondem.

Ve 20. století se postupně formují nové přístupy ke knihovnímu prostoru, které by měly splňovat takzvané [2] Pravidlo 5 P – knihovna by měla být přívětivá, pohodlná, příznivá, působivá a přístupná.



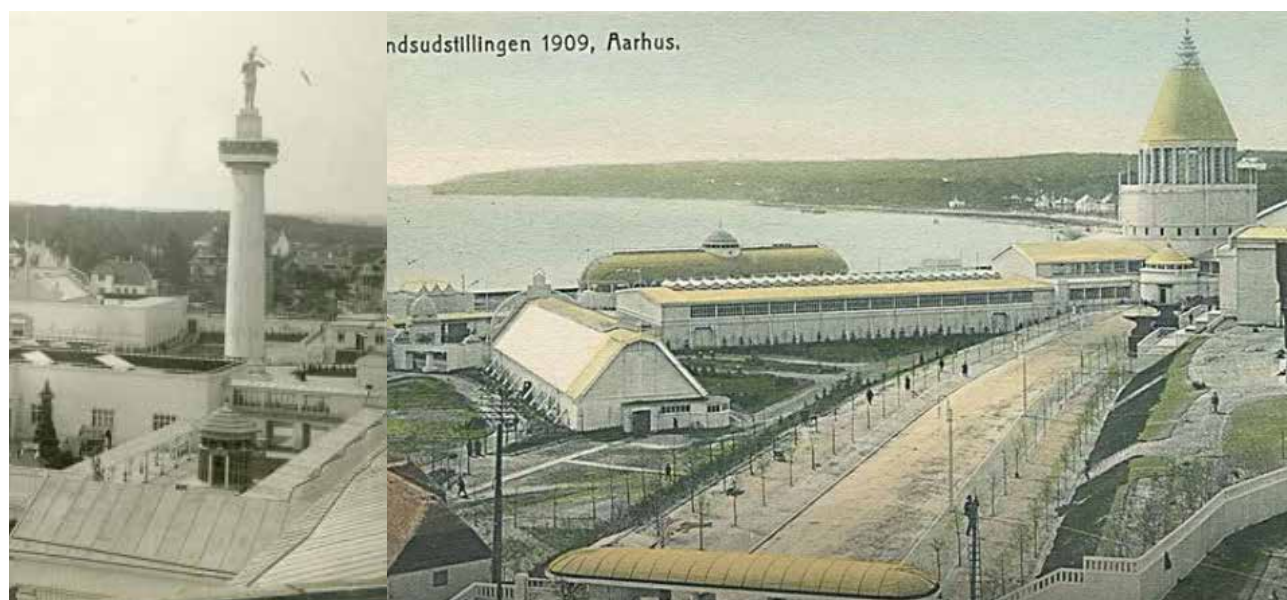
### Modelová knihovna 1909

V roce 1909 se v Aarhusu v Dánsku konala národní výstava, jejíž součástí bylo malé ideální městečko v měřítku 1:1. To obsahovalo nejdůležitější budovy běžné života a mělo se stát modelem pro výstavbu nových komunit. Kromě obydlí a například kostelů obsahovalo město i knihovnu, jako jednu z nejdůležitějších městských budov. Model ideální knihovny byl založen na principu malé pracovní knihovny. Nově se objevují nízké otevřené regály, ze kterých si každý může vypůjčit knížku, sednout si a číst, nebo si ji vzít ven do zahrady. Knihovna se nestává už pouhým místem pro knihy, ale zejména místem, kde lidé hledají kulturu, zábavu a odpočinek po dnu stráveném v práci. Doporučená byla výzdoba obrazy a zelenými rostlinami, interiér by měly tvořit jednoduché a barevné tvary a celkově by měla knihovna působit útulně. Celá budova je spojena otevřeným prostorem s knihami.

Podle tohoto vzoru se v Dánsku postavilo několik malých knihoven lokálního charakteru.

### Avantgarda

V roce 1910 vzniknul projekt Mundaneum, který vymysleli 2 belgičtí právníci Paul Otlet a Henri la Fontaine. Cílem projektu bylo roztřídit data a informace a potažmo celý svět podle decimálního systému. Jejich vize byla taková, že mezinárodní muzea, knihovny i jiné archivy zatřídí své sbírky do tohoto systému a vytvoří se tak velká databanka lidského vědění. Již tenkrát snili o tom, že jednou budou mít lidé přístup k informacím ze svých domovů. Otlet v roce 1929 najal Le Corbusiera, aby navrhnul „World City“ v Ženevě, který by obsahoval Mundaneum. Le Corbusier navrhnul věž vědění, která se ale nikdy nerealizovala.



[16] AARHUS VÝSTAVA

[17] AARHUS VÝSTAVA

### Konstruktivismus

V Rusku se knihovnám věnovali i konstruktivisté. Nejznámějším počinem je návrh Ivana Leonidova z roku 1927 s názvem Leninova knihovna, nebo Leninův institut knihovnictví v Moskvě. Institut měl být naplněn 15 miliony knih, 5 čítárnami s kapacitou sezení pro 500-1000 lidí. Zajímavostí je planetárium, které bylo součástí a bylo ve tvaru balónu. Celá knihovna měla být zautomatizovaná, včetně systému dopravy knih horizontálně i vertikálně.

### Meziválečné období

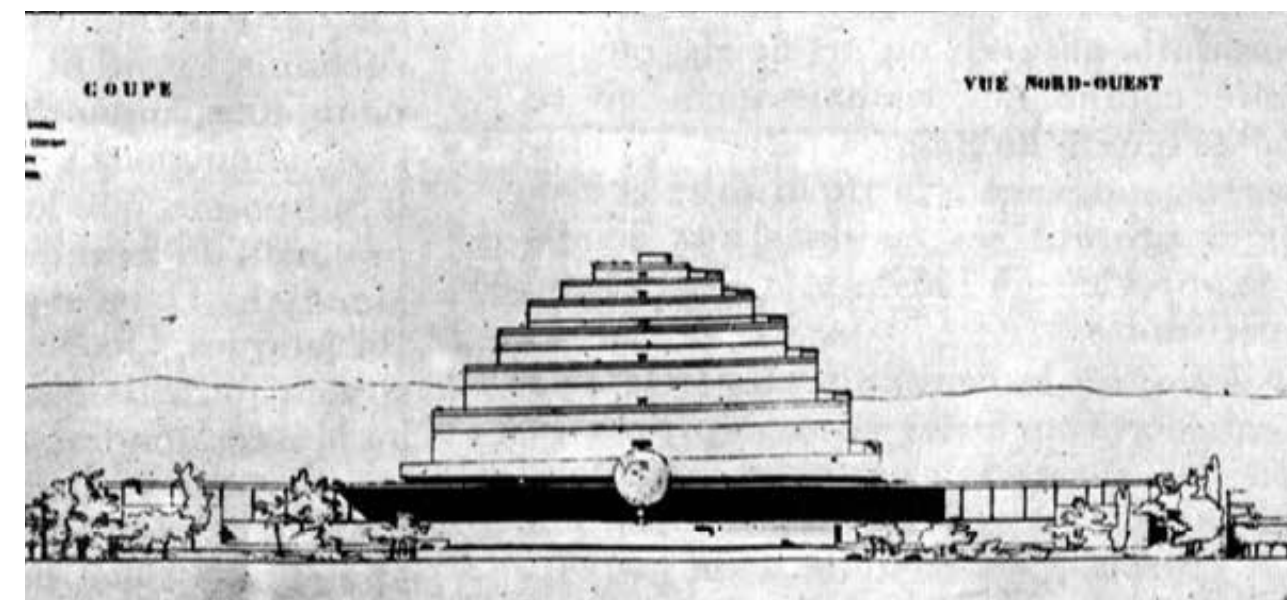
#### Skandinávský styl

V meziválečném období vzniknul tzv. Skandinávský styl knihoven, který reflektoval růst a bohatství země a prosazoval moderní architekturu. Knihovna v tomto stylu měla být méně monumentální a více orientovaná na běžný život.

V roce 1935 přišel Alvar Aalto s knihovnou ve Viipuri ve Finsku. Knihovna měla na první pohled modernistický vzhled – bílé kostky kombinované se sklem, celé zasazené do parku. Knihovna byla rozdělena na mezipatra s různými funkcemi. Hlavní místností byla výpůjčková místnost. Součástí bylo i auditorium, ve kterém byla promyšlená i akustika tak, aby každý slyšel každého a tím se stala místnost demokratičtější.

Další známou knihovnou je Nyborgská veřejná knihovna v Dánsku, která je kombinací moderny a tradice, kterou navrhnul Erik Moller a Flemming Lassen v roce 1939. Knihovna se skládá ze 2 křídel, které jsou propojené skleněnou pasáží, které definuje rozhraní budovy a zahrady a působí trochu jako skleník.

Regály v knihovně jsou volně stojící tak, aby byl z oken výhled na město. Interiér je neformální, přátelský a přitom vysoce architektonicky kvalitní.



[18] MUNDANEUM

Koch-Olsen v roce 1967 zveřejnil názor na budoucnost knihoven – ideálně by měla být s plochou střechou, ze skla, dřeva nebo betonu. Měla by být centrem lokálního života, zdrojem soustředění a místem, kde se setkává literatura i umění.

Tento optimismus souvisel s „Gesamtkunstwerk“. Ideální knihovna má výhledy do stromů, na domky a na oblohu, aby si slunce pohrávalo se sklem na stěnách. Všechna oddělení jsou propojená, nejsou zde žádné překážející stěny, žádná schodiště, žádné zavřené dveře. Návštěvník, který přišel pro román cestou narazí na noviny, které si přečte v čítárně po těžkém dni. Návštěvníci se tam cítí jako doma.

Po válce se architektura knihoven změnila a vystřízlivěla. Žádné sloupy, žádné oblouky, ornamenty nebo zdobnost. Knihovna má být nyní prosvětlená, prostorná a neformální.

Knihovny začínají být více otevřené, ale také více flexibilní a modulární. Kombinují se knihovny s volně tekoucím prostorem. Aplikují se zásady Bauhausu a vznikají sloupové modulární systémy, které nepotřebují nosné obvodové stěny. Stěnové příčky jsou dočasné a můžou se přesouvat podle potřeby.

Ryze funkční knihovna je praktická, ale vytrácí se „knihovní atmosféra“ a útulnost.

### Milénium

Nová média a digitální informace ovlivnily koncept volného půdorysu bez zdí z předešlých let.

Rostoucí zájem o knihovny jako multimediální centra a kulturní středisko civilního života. Knihovna by měla být přívětivá a vyzývat k návštěvě. Knihovna je součástí urbanismu a je potřeba se zamyslet i nad blízkým okolím. V přilehlém exteriéru se objevují odpočinkové vybavení, lavičky, místo k relaxaci. Často jsou knihovny součástí větších kulturních celků spolu se sportovišti, muzeem a komunitními domy. Novým požadavkem je ekologie.

### Mediatéka

Nová média v knihovnách jsou už velmi častá a tam, kde převažují se už začíná říkat mediatéka. Nejnámější je asi Mediatéka v Sendai od Toyo Ito. Funguje na obdobných principech jako knihovna, jen místo knih je zde možnost využívat například zvukové a filmové nosiče a záznamy.

Současné knihovny, zejména ty největší, jsou velice komplexními budovami s řadou prvků, které se objevovaly postupně během posledních přibližně 100 let. Pokusila jsem se některé z těchto prvků definovat – nějak je pojmenovat. Vznikla tak skupina prvků a klíčových slov, ke kterým jsem se pokusila nalézt knihovny, na kterých byly tyto prvky použity poprvé, nebo ve velkém množství a jsou tak dobrým příkladem. Výsledkem je několik, nutno dodat subjektivních, odnoží a podskupin, které ukazují rozmanitost knihovní architektury. V druhé části jsem vybrala několik knihoven, které jsou právě vyústěním vývoje a kombinací popsanych prvků. Jedná se o knihovny toho největšího měřítka, ale myslím, že principy se dají použít i u nově navrhovaných lokálních knihoven. Výběr je pro diplomovou práci zkrácen a omezen pouze na některé prvky.

### VYBRANÉ PRVKY SOUČASNÝCH KNIHOVEN

#### a) Otevřené regály

V 19. století vypadal interiér klasické knihovny pro návštěvníka nepřístupně. Vysoké patrové regály kolem zdí, výběr knih pomocí lístkového katalogu a vypůjčka za účasti knihovníka. Náhodné otevření knih návštěvníkem neexistovalo.

Ve 20. století toto již neplatí, naopak, běžnou výbavou jsou nízké regály s knihami i jinými médii, které jsou dostupné pro každého a nedosažitelné jsou pouze cenné výtisky.

Jako přelomovou knihovnu v tomto vidím knihovnu od Alvara Aalta ve Viipuri. Knihovna postavená v roce 1927 je typickým příkladem moderního řazení a nového způsobu uspořádání vnitřního prostoru.



[19] HJØRRING LIBRARY [20] KNIHOVNA VE VIIPURI



[21] KNIHOVNA VE VIIPURI



## b) Modularita a volný půdorys

Moderna přinesla do architektury nové prvky, zejména modularitu a schopnost otevřít obvodový plášť a uvolnit půdorys od masivních nosných zdí. Díky tomu mohly začít vznikat i knihovny založené na principu modularity. Zpravidla symetrické budovy s proměnlivým půdorysem se pro knihovny hodí, protože tak můžou reagovat na aktuální změny a požadavky na vnitřní prostředí.

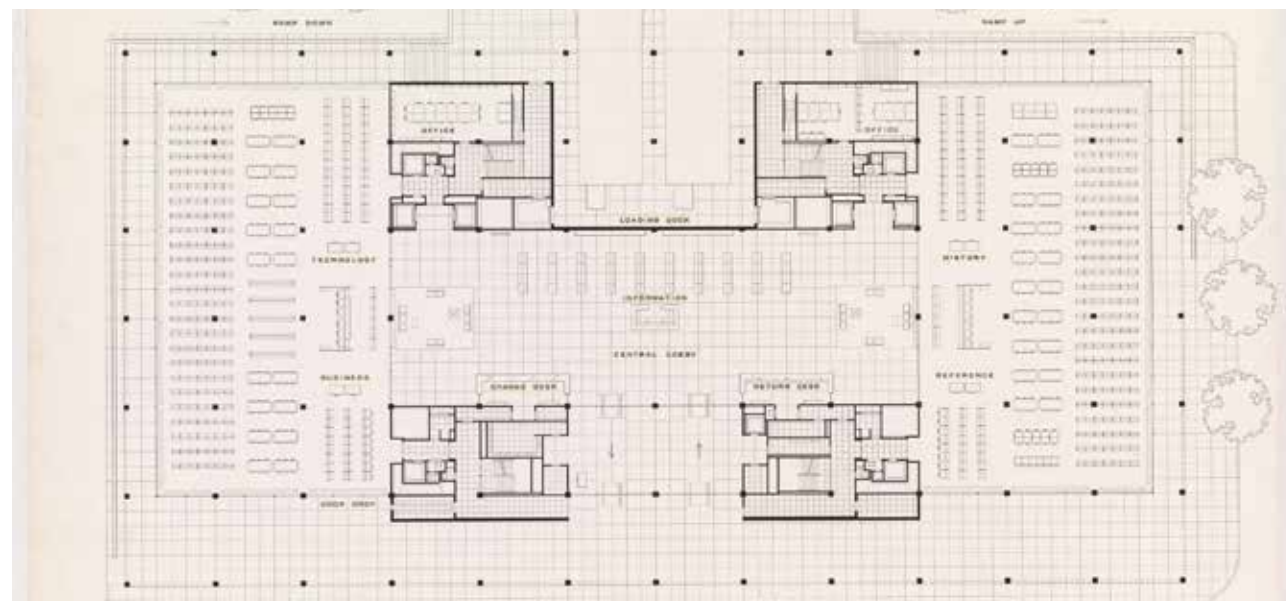
Pěkným příkladem modulární knihovny je Memorial Library ve Washingtonu, kterou navrhnul Mies van der Rohe a byla dokončena až v roce 1972. Jak lze vidět na půdorysu budovy, nosnými prvky jsou zde tenké sloupky v pravidelných rozestupech, které dovolují vytvořit velké vzdušné prostory.

## c) Decentralizace

Pokud se řekne knihovna, většinou si představíme bodovou stavbu, která je rozeznatelná od okolí. Všechno je pod jednou střechou - knižní fond, veřejná oddělení, čítárny i zázemí pracovníků.

Novinkou ve 20. století je knihovna decentralizovaná, která tvoří větší komplex několika na sebe navázaných budov, zpravidla rozdělených podle funkcí.

Jako příklad jsem vybrala State Library v Berlíně od Hanse Scharouna, která byla postavena v roce 1978. Jak lze vidět na půdorysu komplexu, hlavní spojovací částí je velká čítárna, do které ústí jednotlivé odnože s různou náplní funkční a obsahovou.



[22] MEMORIAL LIBRARY WASHINGTON - PŮDORYS

## d) Monumentalita

Od knihoven, které byly v historii součástí klášterů, nebo paláců, se ve 20. století posouváme ke stavbám sebevědomým, dominantním. Knihovna se zařadila mezi společensky významné stavby a typicky vedle místního kostela, radnice a například trhu patří do skupiny orientačních bodů.

Příklady takových knihoven uvádím rovnou dva. První je National Library of France v Paříži, kterou navrhnul Dominique Perrault a byla postavena v roce 1988. Tvoří ji 4 vysoké budovy tvaru L, které jsou propojeny společnou podnoží. Svou výškou a mohutností si rozhodně zaslouží přívlastek monumentální.

Druhým příkladem je knihovna od Louise Kahna v Exeteru. Zde je monumentalita viditelná i v interiéru a můžeme zde vidět dnes velmi používané centrální atrium obehnané prstenci knihovnických regálů a oddělení. Skoro by se až nechtělo věřit, že byla postavena již v roce 1972.

## e) Příběh

Architektonický vývoj knihoven je možné pozorovat nejen z exteriéru a prostorových vztahů, ale i na celkové atmosféře, která na návštěvníka působí.

Jako příklad jsem si vybrala postmoderní Cerritos Library v Paříži od M. Fleishmana, která byla postavena v roce 1973. V této knihovně se interiér s pravoúhlými regály změnil v citlivější a místy biomorfní půdorys, který je doplněn tématickými dekoracemi. Výsledkem jsou prostory na pomezí knihovny a naučného muzea, které zaujmou zejména děti.



[23] UNIVERZITNÍ KNIHOVNA V EXETERU



## f) Příroda

Příroda je silným motivem a objevuje se i v knihovní architektuře. Způsob implementace jsem dále rozdělila do menších podskupin.

### Knihovna obklopená přírodou

Ve 20. století už není problém překonávání vzdáleností a knihovna může stát i uprostřed zeleně. Jako příklad jsem vybrala Marin Civic Center v Kalifornii od Franka Lloyd Wrighta z roku 1960.

Knihovna je vlastně takový velký skleník a zahrada. Návštěvník si může s vypůjčenou knihou najít tichý kout mezi vegetací a číst si v prostředí připomínající park nebo zahradu.

### Knihovna s přírodními podmínkami

Mexická Biblioteca Vasconcelos od autorů Kalach a Palomar z roku 2006 zahrnuje přírodu trochu jiným způsobem. Na první pohled technicky vypadající stavba, uvnitř naopak co nejvíce příjemné klima a přírodní podmínky. Celá organizace prostoru je inspirovaná proděním vzduchu, aby byl interiér příjemný i v horkém Mexiku.

### Knihovna z přírodních materiálů

Dnes je již běžné stavět budovy šetrné k životnímu prostředí, například jako Public Library na Taiwanu od Bio-Architecture Formosana z roku 2006. Budova je postavena z přírodních materiálů, zejména ze dřeva, a z recyklovaných materiálů. Kromě jisté odpovědnosti k přírodě vzniknul i interiér s příjemnou atmosférou.



[24] MARIN CIVIC CENTER V KALIFORNII

## g) Kulturní centrum

Moderní doba 20. a 21. století sdružuje různé funkční části do větších celků, aby návštěvníci mohli pod jednou střechou využít co nejvíce služeb, což je výhodné i pro samotné knihovny. Vznikají tak velké komplexy služeb, vzdáleně mohou připomínat nákupní střediska, které se snaží zákazníka také udržet co nejdéle pod svou střechou.

Jako příklad jsem vybrala Danish Royal Library od SHL z roku 1999. Nová budova vznikla jako rozšíření historické knihovny, se kterou je propojena. Knihovna se rozkládá na 7 podlažích, které jsou uprostřed přerušené monumentálním prosvětleným atriem se spojovacím mostem. Návštěvníci mohou v rámci budovy využívat knihovní služby, studovny a čtenářská místa, kavárnu a restauraci, knižní obchod a dokonce koncertní síň, která pojme asi 600 diváků. V letních měsících je využívána i střešní terasa.

### h) Vnitřní ulice

Předchozí koncept se dá posunout ještě o kousek dál. V Salt Lake City Library v Ohiu od Safdie Architects vznikla dokonce zastřešená ulice. Po obvodu je zeleň a drobné podniky, kavárny a obchody, lidé sedí venku jako na větší městské ulici.

### i) Shopping mall

A když půjdeme ještě o kousek dál, najdeme knihovnu Starfield v Jižní Korei od Marca Coroný z roku 2017. Tato knihovna s fondem místního charakteru je součástí velkého nákupního střediska. Regály se tyčí mezi komerčními plochami, stejně jako čtenáři. Na druhou stranu knihovna nemá nouzi o čtenáře, kterých je díky nákupnímu centru pořád dostatek.



[25] DANISH ROYAL LIBRARY

## PŘÍKLADY KNIHOVEN VYUŽÍVAJÍCÍ TYTO PRVKY

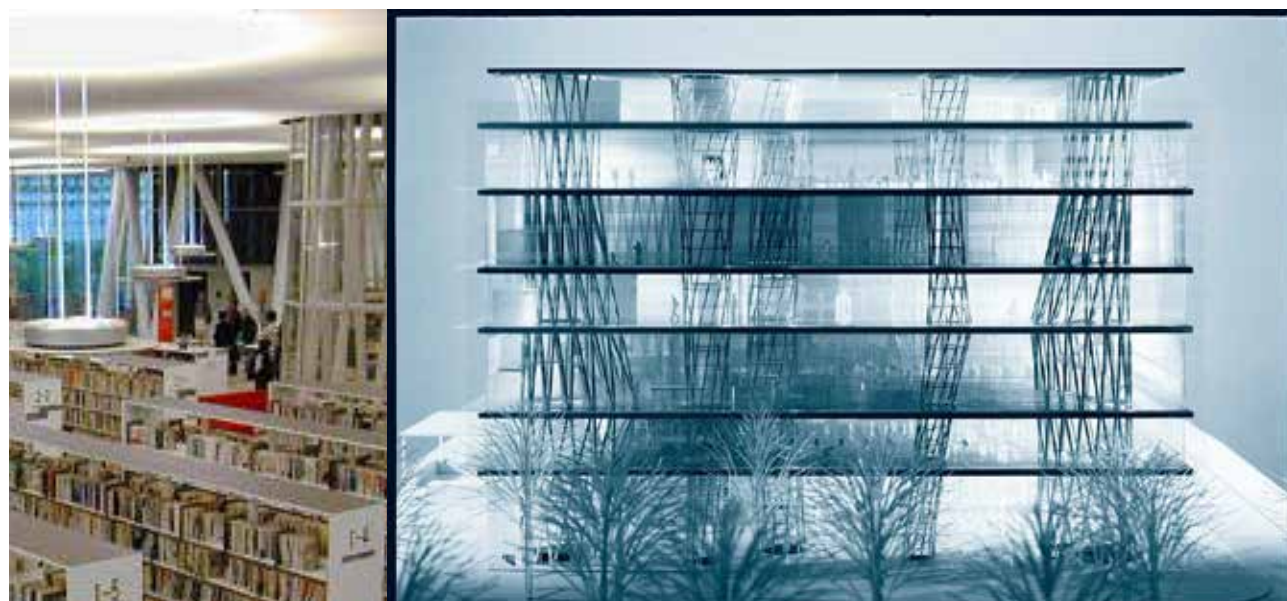
Mediatéka v Sendai, Toyo Ito

Mediatéka se nachází v Japonsku, ve městě Sendai, které je srovatelně velké jako Praha a leží v blízkosti Tokia. Budova byla otevřena v roce 2001 a svým konceptem a náplní se jedná o novodobou knihovnu, která reaguje na nové potřeby doby. Jedná se o multifunkční knihovnu o 7 patrech s různou náplní. Najdeme zde samozřejmě restauraci, běžná knihovní oddělení, galerii, kancelářské prostory, místo s přístupem na internet a oddělení nových médií. Za zmínku jistě stojí i oddělení pro zrakově a jinak postižené.

Architektonické pojetí vychází z myšlenky fluidního prostoru, kterým bude volně proudit vzduch i návštěvníci. Tato myšlenka prostupuje celou budovou a to i v místech, kde bychom to z hlediska tradiční architektury nečekali. Nosnými prvky jsou zde atypické ocelové sloupy, které působí velmi lehce a netvoří pohledovou bariéru. Toyo Ito je přirovnává k chaluhám v akváriu, kterým je zde samotná co nejvíce prosklená budova.

Tekoucí prostor je prioritou a zdí v interiéru mimo kanceláře mnoho nenajdeme, obecně se tedy jedná o volný půdorys. Specialitou jsou i všemi směry pohyblivé příčky v patře s galerií, které kurátorům umožňují pružně reagovat na konkrétní autory a díla.

Tradiční knihovní oddělení jsou řazeny dnes běžným způsobem a otevřené regály jsou přístupné všem návštěvníkům. Fond obsahuje asi půl milionu titulů, z toho dvě pětiny jsou volně přístupné a ostatní jsou ve skladu. Zajímavé je i řešení studijních a čtenářských míst. Sedačky jsou nepravidelně rozmístěny v půdorysu tak, aby si každý mohl najít příjemné místo a stoly určené k práci jsou zejména v okolí prosklené fasády, kde je nejvíce světla. Není zde ale tolik dbáno na ticho a klid, jako ve starších knihovnách - naopak se očekává, že se sejdou u velkých stolů více lidí, kteří si budou navzájem vyměňovat názory a postřehy.



[26] MEDIATÉKA V SEN-  
DAI - INTERIÉR

[27] MEDIATÉKA V SENDAI

Cottbus Technical University Library  
Herzog & de Meuron

V 90. letech se univerzita v Cottbusu rozhodla, že nahradí stávající knihovní prostory novou budovou. V roce 1993 představili Herzog & de Meuron návrh, který se v roce 2004 otevřel veřejnosti.

Budova stojí na okraji parku v málo zastavěném okolí a se svou výškou 32 m působí velmi monumentálně, což umocňuje i umístění na drobném kopečku. Architekti chtěli, aby byla vidět a stala se orientačním bodem okolí.

Biomorfni a přírodou inspirovaná améba fasády vypadá na první pohled náhodně, ale jedná se o velmi precizně promyšlený tvar, který dovoluje propojit funkce i prostory. Fasáda je skleněná a jednotlivé panely jsou potíštěny bílými vzory. Pokud je pozorujeme ze správné vzdálenosti, můžeme v nich rozeznat písmena různých světových abeced, v blízkosti a naopak ve velké vzdálenosti se vzor slévá do abstraktních forem až bílých teček.

Knihovna využívá trojrozměrných propojení a výrazných prvků, které budovu propojují ve vertikální rovině. Nejimpozantnější je obrovské točité schodiště, jehož výraz je podtržen barevným zvýrazněním inspirovaným v barvách testovací obrazovky televize. Tyto barvy prochází celou knihovnou a dodávají interiéru hravost a energii, stejně jako designově doladěná závěsná svítidla tvarově podobná hlavnímu schodišti.

I zde je využit princip volného půdorysu, zdi jsou eliminovány na minimum a nacházejí se zejména v návštěvníkům nepřístupné části knihovny. Díky amébovitému tvaru půdorysu vznikl velký výběr studijních míst v různých velikostech a tvarech tak, aby zde našli místo jednotlivci, skupiny i příležitostní návštěvníci. Specialitou jsou i vícepodlažní studovny, které působí velmi vzdušně.

Kontrastem k vlnitému tvar budovy je ortogonální uspořádání otevřených regálů, ale alespoň se návštěvníkovi neztrácí orientační body v jinak složitém prostotu.



[28] COTTBUS LIBRARY -  
SPOJOVACÍ SCHODIŠTĚ

[29] COTTBUS LIBRARY



V roce 2011 vyhrál návrh Jana Kaplického soutěž na novou budovu Národní knihovny v Praze, která doposud sídlí v Klementinu. Projekt nebyl realizován.

Budova, které širší veřejnost říká lidově „Chobotnice“ je bezpochyby monumentálním pojetím knihovny, které si ale instituce jako je Národní knihovna jistě zaslouží. Nad Prahou se měla tyčit z Letné v blízkosti španělské ambasády.

Knihovna byla navržena jako 9 patrová multifunkční budova o celkové výšce 50 metrů nad zemí. Národní knihovna byla navrhována na 10 milionů knih, které se v budoucnu mohou rozrůst až o polovinu a tak je celý inventář umístěn v podzemí a v nadzemních podlažích návštěvníci naleznou jen střípek sbírky. Celý proces hledání knihy v inventáři byl navržen jako automatizovaný. Knihy jsou v podzemí umístěny v obrovském bunkru, který ochraňuje sbírku před klimatickými jevy a kromě údržby do něj nikdo nevstupuje. Pokud si návštěvník chce vypůjčit knihu z katalogu, robotická ruka v podzemí knihu uchopí a položí na zařízení podobné výtahu nebo automobilové lince. Autoři návrhu uvádějí asi 5 minutovou prodlevu mezi zadáním požadavku a fyzickým doručení ke čtenáři.

Konstrukce knihovny je přes její nezvyklý vzhled celkem jednoduchá. Jedná se o nosný skeletový systém, na kterém se ve výšce posledního patra zavěšena hliníková fasáda. Toto řešení umožňuje vznik volného půdorysu. Kromě čtenářských míst volně rozestými v celém prostoru je v knihovně i „turistické“ místo. Mám na mysli poslední podlaží, která mají díky své výšce nádherný výhled na celou Prahu a v kombinaci s kavárnou si myslím, že by se jednalo o velmi oblíbené místo nejen pro domácí návštěvníky.

Čtenářská místa jsou volně rozmístěna zejména v nižších podlažích a při fasádě tak, aby byla co nejvíce prosvětlena denním světlem.

Závěrem bych chtěla zmínit, že Kaplického knihovna v Praze je dozajista inspirovaná jeho dřívějším návrhem Národní knihovny v Paříži. Knihovny se shodují v základním konceptu a když si odmyslíme barevnou fasádu, vnitřní skelet protnutý komunikací je téměř totožný. Je velká škoda, že ani jeden z těchto projektů nebyl realizován a nemůžeme si prohlédnout detailnější řešení a provoz budov.

Tato práce vznikla zejména jako podklad pro diplomovou práci, jako rozhlédnutí v dané problematice a načerpání inspirace pro vlastní navrhování knihovny.

Závěrem bych chtěla shrnout několik pro mě klíčových bodů a myšlenek, o kterých si myslím, že jsou u návrhu knihovny důležité a budu se snažit je vhodně aplikovat na konkrétním úkolu. Je ale potřeba říci, že ne všechny body jsou uplatnitelné ve všech případech – velmi záleží na měřítku a významu konkrétní knihovny.

#### 1. Knihovna je významná budova

Knihovna by měla ve svém okolí působit nějakým způsobem odlišně – monumentálně, odvážně, hravě. To ji odděluje od běžných obytných domů a podtrhuje společenský význam.

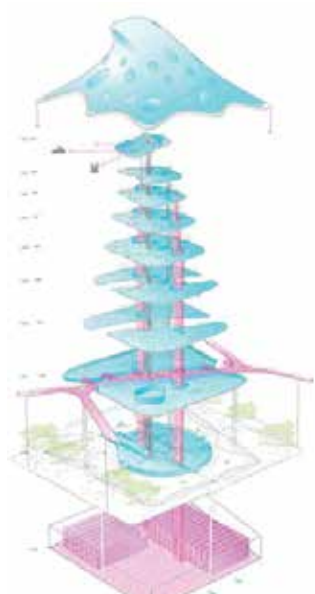
Pokud se pohybujeme po neznámém městě, budeme se orientovat podle základních orientačních bodů – první rozeznáme kostel, který je typologicky naprosto odlišný od okolí, potom možná radnici a divadlo. Mým cílem je, aby další z těchto bodů v myšlenkové mapě byla právě i knihovna, která mimo čtení knih může nabídnout i chráněný veřejný prostor.

#### 2. V knihovně jsou knihy, ale je hlavně pro lidi.

Do knihovny se musí vejít spousta knih, některé dokonce potřebují speciální péči a klima. Každopádně je to budova pro lidi, kteří by se zde měli cítit dobře. Zejména v dnešní době, kdy jsou informace dosažitelné na několik kliknutí je důležité, aby měli lidé důvod do knihoven chodit. Rozdíl, mezi studiem učebnic online a v knihovně je ten, že knihovna má přidanou hodnotu prostředí a atmosféry. Vstřícnost knihovní budovy začíná už na počátku projektu samotným umístěním a dopravní dostupností. Za vhodné místo považuji centrum až širší centrum, které je dostupné pěšky a městskou dopravou.

Pokud chceme, aby v knihovně lidé trávili co nejvíce času, musíme jim poskytnout co nejlepší zázemí. Dnes už není nezvyklé mít ve větších knihovnách kavárny a drobné občerstvení, které nás nenutí po pár hodinách všechno sbalit a běžet přes ulici na oběd. U lokálních knihoven tento problém může řešit vyhrazené místo s bufetem, pokud to jinak nejde řešený i automaty s nápoji a občerstvením.

Ke kvalitnímu prostředí patří i komfort v interiéru a dostatek čtenářských míst. Ideální je poskytnout co nejvíce typů prostředí – klidné studijní části s menšími stoly, větší otevřené prostory pro komunikaci a speciálně oddělené týmové místosti, ve kterých může probíhat beseda i školení.



[30] SCHÉMA NÁRODNÍ KNIHOVNY



[31] NÁVRH NÁRODNÍ KNIHOVNY V PRAZE



### 3. Knihovna jako studovna

Do knihovny si dnes nechodíme jenom vypůjčit knížku, se kterou poutíkáme domů. Hodně lidí rádo využije možnosti kolektivní studijní atmosféry, kterou vyhledávají mimo domov. Ve velkých městech se dnes dostáváme do vysokých cenových hladin za bydlení a zejména mladí lidé/studenti žijí v malých bytech a na kolejích. Právě oni uvítají velké prostory knihovny, prázdné stoly, pohovky a přístup k internetu a pokud bude knihovna i v dobrém místě, budou zde spokojeně trávit hodiny a využívat knihovní služby.

### 4. Knihovna nemusí být jenom za zdí

Čítárny nemusí být vždy utopené v srdci půdorysu s elektrickým osvětlením a dokonale řízenou klimatizací. Denní světlo by mělo být v knihovně vždy přítomno a pokud se na to nechceme koukat jen z hygienického hlediska, dává to větší smysl i v měřítku hospodaření s energiemi, které je dnes ve společnosti velmi aktuální. A řešení nemusí končit u stolů kolem fasády – mohou vzniknout i venkovní prostory přidružené ke knihovnám, ve kterých se v sezóně můžou odehrávat kulturní akce a výstavy stejně dobře, jako obyčejné čtení knih na čerstvém vzduchu, který lidé rádi vymění za klimatizované prostory.

### 5. Knihovna je kulturní místo

Přidáním programu knihovna ožije, přiláká nové návštěvníky a třeba taky něco vydělá na nákup nových knih a zařízení. Velké studovny jsou ideálním místem pro konání besed, workshopů, ale klidně i koncertů po zavírací době. Cílem je využít co nejvíce prostorů přes celý den tak, aby do knihovny neproudili návštěvníci pouze ráno a po práci. Správně rozplánovaná strategie akcí je práce pro místní vedení knihovny, ale správný architektonický návrh může pomoci zejména v tom, že tyto akce umožní a najde jim příhodné místo.

### 6. Informace a technologie se rychle mění

Neustále dochází k vývoji informací a technologií a tak se dá očekávat, že požadavky na knihovny se budou nadále měnit a vyvíjet. Proto by měla být knihovna alespoň z části flexibilní, například volným půdorysem, který lze do jisté míry vždy upravit menšími stavebními zásahy, nebo alespoň interiérovými doplňky. Knihovní fond nemusí být vždy přístupný celý – čím dál více titulů je digitalizováno a tak fyzická kniha může být uschována ve skladu v podzemí, nebo i mimo knihovnu a vyzvedávat ji až na přání. Nové technologie umožňují zmenšovat požadovaný prostor pro knihy i média a tak se nabízí, že je vhodné toho využít. Uvolněné místo bych naopak využila k tomu, aby se návštěvníci cítili v knihovně dobře a vytvořila jim přívětivý prostor pro četbu a studium.

Architektura knihoven v nám známé historii ušla obrovský kus cesty, z malých místností s hliněnými tabulkami až k místnostem bez knih, pouze s technologií s přístupem ke knihovní síti. Myšlenka ale zůstává pořád stejná – pořád se jedná o důležitou stavbu v měřítku čtvrtě, města i země, podle toho, jaké velikosti je. Dá se očekávat, že čím dál více knih bude digitalizováno a knihovní regály budou postupně mizet. Myslím si, že ale nevyumizí úplně. Ke knihovně patří specifická atmosféra klidu a vědění a taky pocit náhody, když narazíme na špatně zařazenou knihu, kterou bychom jinak nikdy nevzali do ruky. V dnešní době technologií a internetu se sice dá nalézt mnohé, ale na začátku je potřeba vědět, co hledáme. Fyzicky vybavená knihovna to nabízí také, ale bonusem je fyzický vjem při kontaktu s knihou a širší výsledek hledání informací, klidně i ve formě pouhé inspirace z knih podobné té hledané.

Sice najdeme odpovědi v první knize, ale když vedle leží další tucet o podobném tématu, máme šanci se dozvědět i věci, které bychom nebyli schopni cíleně vyhledat.

Pokud se knihovnám podaří rozšířit svou funkci a místo ve společenském životě i o vedlejší zábavné programy, jako jsou koncerty, přednášky, workshopy i divadelní představení, myslím, že budoucnost knihoven není vůbec ztracená a právě naopak, postupně se zde rodí nový prototyp kulturního centra, který může fungovat stejně dobře v milionovém městě i na vesnici.

ČÁST 2  
DIPLOMOVÁ PRÁCE

## ÚVOD

Knihovny jsou cennou součástí našich každodenních životů, zdrojem vědomostí, inspirace i kulturních zážitků. Městskou knihovnu zná každý, ale že existuje i Parlamentní knihovna už každý neví. Parlamentní knihovna je jednou z částí instituce zvané Parlamentní knihovna a Archiv Kanceláře Poslanecké sněmovny. Patří mezi specializované knihovny a její služby využívají zejména odborníci. Ve svém fondu má momentálně přes 200.000 položek. Většinu tvoří svazky z oblasti práva, historie, filozofie, sociologie, ekonomie a samozřejmě politologie. V současné době sídlí v několika místnostech v ulici Sněmovní na Malé Straně a její fondy jsou uloženy v Klementinu, což je velmi nepraktické a znemožňuje knihovně další růst.



## VÝZNAMNÉ KNIHOVNY V PRAZE

V Praze najdeme přes čtyři desítky poboček Městské knihovny s fondem neuvěřitelných 2,3 milionu položek. Fond tvoří zejména beletrie, literatura pro děti a naučná literatura pro dospělé. Podobné sítě Městských knihoven nalezneme ve většině našich měst, ale Praha jistě vyniká v množství specializovaných a společensky nejvýznamnějších knihoven u nás.

Velké knihovny již neplní pouze funkci vypůjčování knih pro odpočinek, ale jsou zdrojem i cenných profesních a vědeckých vědomostí a jejich funkce má často i kulturní přesah.

- 1 Národní knihovna
2. Národní technická knihovna
3. Národní lékařská knihovna
4. Národní pedagogická knihovna
5. Knihovna Akademie věd
6. Knihovna UMPRUM
7. Knihovna Antonína Švehly
8. Knihovna České národní banky
9. Knihovna a tiskárna pro nevidomé K.E.Macana
10. Parlamentní knihovna  
- současná
11. Nově navrhovaná knihovna  
Jaroslava Kubery





## HISTORIE

Parlamentní knihovna má počátky v 19. století v době vlády Františka Josefa I. V roce 1858 vznikla knihovna Zemského správního výboru pro Čechy. Tuto knihovnu využívali zejména poslanci Českého zemského sněmu a byla tak předchůdcem dnešní Parlamentní knihovny. Její sbírky obsahovaly právní spisy, díla státní vědy a zákonodárnou literaturu.

Největší změna nastala v roce 1918 po vyhlášení Československé republiky. Přejmenovala se na knihovnu Národního shromáždění a začala se velmi rychle rozrůstat. Ve 40. letech měla již nasbíranou polovinu celkového dnešního fondu a to zejména díky právu na povinný výtisk, který u nás existuje od roku 1935. Do sedmdesátých let její význam stagnoval až upadal, ale od roku 1969 opět funguje v běžné činnosti, ať už pod názvem knihovna Federálního shromáždění (do roku 1992), nebo od vzniku samostatné České republiky Parlamentní knihovna. [10]

## UMÍSTĚNÍ

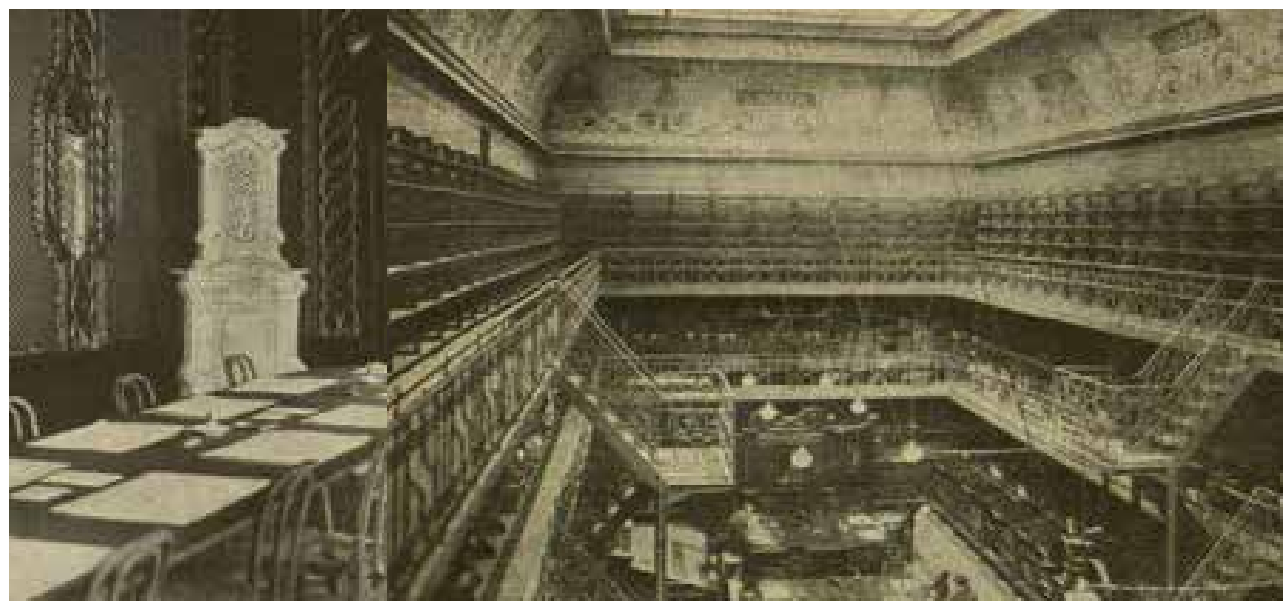
Parlamentní knihovna vystřídala několik nejen pražských adres.

Knihovna Národního shromáždění se nacházela až do 2. světové války ve Sněmovní ulici na Malé Straně. Během okupace byla knihovna rozdělena personálně i svou sbírkou. Největší část byla přirazena k Zemské a univerzitní knihovně v Klementinu. V této době knihovníci museli vyvinout velké úsilí, protože si knihovna udržela svou autonomnost a nebyla sloučena se Zemskou a univerzitní knihovnou. Z Klementina se během války stěhuje až do dalekého kláštera Zlatá koruna u Českého Krumlova, aby byla v bezpečí před leteckými útoky na Prahu.

Ihned po osvobození začalo Národní shromáždění působit v Rudolfinu a zdálo se, že za ním půjde zpět do Prahy i knihovna. Té bylo určeno místo v budově bývalého Senátu na Malé Straně, ale nevyhovující podmínky dovolily obsadit pouhých několik místností a to zejména jako skladiště. Pracovníci působili na půdě Klementina.

Dalším místem byla budova bývalé Peněžní burzy, kam se měla přestěhovat zejména čítárna novin a časopisů a fondy měly být uloženy nadále v budově bývalého Senátu. Knihovna se do nové budovy nevešla a tak zůstala rozdělená mezi budovou bývalé Peněžní burzy, Malou Stranou a Klementinem.

Nakonec se provoz knihovny vrátil na Malou Stranu, ale bohužel do velmi stísněných prostorů, které neumožňují mít pohromadě knihovnické fondy, řádné knihovnické zázemí, čítárny i provoz knihovnických služeb. Nové a důstojné podoby se dočká snad až dnes ve 21. století jako součást nové budovy NKÚ v Holešovicích. [11]



[32] 1919 Knihovna v ulici Sněmovní

[33] Čítárna v Rudolfinu



[34] Současná přístupná část knihovny

[35] Budoucí podoba nové budovy NKÚ a PK

### FUNKCE A SLUŽBY

Parlamentní knihovna zajišťuje všechny běžné služby knihovny, jako jsou zejména prezenční a absenční výpůjčky knih, časopisů a audiovizuálních záznamů. Její zejména společenskovední a politologický fond je cílem historiků, studentů a profesně zainteresovaných osobám. Běžným návštěvníkem jsou i politici a jejich asistenti, kteří zde využívají informační a rešeršní služby poskytované místními knihovníky. Parlamentní knihovna zároveň schraňuje parlamentária, tzn. záznamy politické činnosti.

Knihovna se kromě službám veřejnosti věnuje i péči a restaurování svého fondu, nabízí reprografické služby a v současné době pracuje na digitalizaci fondu. K dnešnímu dni je digitální fond již velmi rozsáhlý a čítá téměř 175.000 dokumentů. [10] Zajímavostí je i digitalizovaný lístkový katalog knih a periodik.

Při fyzické návštěvě knihovny se setkáme s běžným volným výběrem a studovnou/čítárnou.

### KNIHOVNÍ FOND

Hlavní náplní knihovního fondu jsou česká parlamentária a sbírky zákonů od druhé poloviny 19. století doplněné o vybrané parlamentária a zákony ze zahraničí. Historicky nejcennější část knihovního fondu je od roku 2000 kulturní památkou. Mezi slavné exempláře patří například soubor rukopisů dobových právních knih z 15. století s názvem Práva Saszká ( Saské zrcadlo ), nebo výtisk knihy Práva a zřízení zemská království Českého z roku 1564 . Dále vlastní knihovna velké množství zákoníků, například zákoník schálený Rudolfem II. v roce 1579, který platil až do roku 1811. [12] Úžasné je míra digitalizace starých sbírek - na stránkách knihovny si návštěvník klidně přečte přepis třeba Břetislavova dekretu z roku 1039.

Zákony a právní literatura není ale to jediné, co knihovna nabízí. Zaujala mě například sbírka s názvem Topographia Bohemiae, Moraviae et Silesiae, která obsahuje krásné dobové veduty a plány českých měst. Celá část starých tisků aktuálně čítá asi 400 exemplářů velmi vzácných rukopisů a výtisků.



[36] Topographia Bohemiae, Moraviae et Silesiae



[37] Topographia Bohemiae, Moraviae et Silesiae



V přístupném fondu knih, tzv. volném výběru mají knihovny většinou jen zlomek svého celkového fondu. Jedná se o knihy a tituly hojně žádané a půjčované, knihy, kterým neuškodí běžné klima a jejich cena je průměrná. Všechny ostatní jsou uloženy v nepřístupných skladech, do kterých mohou pouze knihovníci. Vybrala jsem 3 základní typy uložení a organizace knihovních regálů v nepřístupném fondu, na které jsem při výběru systému narazila. Každý z nich je podle mě vhodný pro jiné měřítko knihovny a jejich kombinace může být pružným řešením pro většinu knihoven.

### KLASICKÉ REGÁLY

Prvním způsobem je ten nejstarší a nejjednodušší. Uzavřený sklad tvoří zpravidla velké místnosti se sedmipolicovými regály o výšce do 2200 mm. Regály jsou řazeny za sebou a oddělovány uličkami tak, aby mezi nimi prošel člověk i projel knihovnický vozík. Toto řešení je vhodné zejména pro malé knihovny, které nemají velké potřeby pro skladování a nechtějí příliš investovat. Vzhledem k tomu, že hodně lokálních Městských knihoven je dnes v historických budovách, jedná se nejspíše o nejrozšířenější řešení, které se dá s nadsázkou umístit do každého podzemí nebo sklepa.

300 - 330 svazků na 1 m<sup>2</sup> (bez hlavní uličky) [13]

### KOMPAKTNÍ REGÁLY

Nevýhodou prvního základního systému je velké množství prázdné plochy, které zaberou průchozí uličky mezi regály.

Tento problém řeší druhý systém uskladnění do posuvných nebo otočných regálů. V podlaze se osadí kolejnice, na kterou se postaví pojízdné regály. Ty je možné složit ke straně bez jakékoliv uličky pro průchod a manipulaci. Pokud knihovník potřebuje do vnitřního regálu, odsune předchozí regály na stranu a vytvoří uličku pro průchod. Tato kompaktnost regálů umožní na 1 m<sup>2</sup> umístit až 550 - 600 svazků [13] knih s rozumnou investicí na začátku.

### AUTOMATIZOVANÝ SYSTÉM

Velké knihovny národního a nadnárodního významu s fondem v milionech kusech titulů by odsunovací regály byly nedostatečné a vzdálenosti pro knihovníky obrovské. U nás je známý návrh J. Kaplického - přišel s návrhem knihovny s automatickým skladem, který je vybaven zakladači a vysokými regály o výšce až 12 m. Mezi regály se nachází malé uličky pro automatický vozík, který podle požadavku v systému vyzvedne přenosku s knihami a dopraví je až do knihovního výtahu, potažmo přímo k pověřené osobě a to dokonce za velmi krátkou dobu. [13] Z mého pohledu se jedná o ideální využití prostoru a ušetření lidských sil, ale rozhodně si tento systém budou moci dovolit jen velmi speciální a velké knihovny, které zesynchronizují celý svůj knihovní systém.



[38] Pohyblivý regál



[39] Automatizovaný fond



## JAROSLAV KUBERA

16.2.1947 - 20.1.2020

### „Žít a nechat žít!“

Jaroslav Kubera se narodil v roce 1947 v Lounech. Po maturitě pokračoval ve studiu matematiky na Masarykově univerzitě v Brně a zahraničního obchodu na Vysoké škole ekonomické v Praze. Svá studia nedokončil, to mu ale nebránilo v úspěšné kariéře. V roce 1994 začal působit jako starosta města Teplice, ve které úspěšně setrval až do roku 2018. Jeho spravování města vynikalo zejména tím, že odmítal další zadlužování a povedlo se mu nehospodařit na dluh. Dokonce svým nástupcům zanechal finanční polštář pro další hospodaření, který se velmi hodí i v dnes složité době.

Od roku 2000 byl Kubera senátorem za teplický obvod, v roce 2018 byl dokonce zvolen do čela Senátu České republiky, což byla jeho nejvyšší dosažená politická pozice. [14]

Do širšího povědomí lidí se dostal zejména díky svému vystupování, které vyčnívalo z řady běžných politiků. S jeho názory nemusí všichni souhlasit, ale rozhodně je uměl podat a vysvětlit tak, že mu lidé rozuměli a neztratili se v profesionálním slangu a termínech. Nejen na televizních obrazovkách působil jako příjemný usměvavý pán s velkým smyslem pro humor a velkou láskou k životu. Nejvíce komentářů a citátů, které si média oblíbila se týkají zejména kritiky omezování kouření. Kubera, sám nadšený kuřák, se stal symbolem odpůrců nového „protikuřáckého zákona“. Bylo tedy jasné, že v návrhu nové Parlamentní knihovny nesoucí jeho jméno nesmí chybět kuřárna a co víc, neměla by být schovaná, ale naopak někde na čestném místě.

Jaroslav Kubera nebyl pouze politikem. Za svého života se věnoval i divadlu a vyzkoušel si několik rolí v Krušnohorském divadle, například principála v Prodané nevěstě. V roce 2017 dokonce ztvárnil drobnou roli prezidenta Edvarda Beneše ve filmu Toman, který se odehrává po skončení 2. světové války. [15]

Jaroslav Kubera byl zásadní postavou české politiky. Jeho svérázný humor, autenticita a dynamická energie byla velmi příjemným obohacením české nejen politické scény a jistě si ho budeme pamatovat i za mnoho let.



[40] Jaroslav Kubera

## NÁVRH

Moje prvotní myšlenky o navrhování parlamentní knihovny se točily kolem možného spojení knihovny a politické instituce. Obojí ve mne vyvolává pocit důstojnosti, tradice a zejména řádu. Knihovnu vnímám jako místo zejména statické, ale vždy s nějakým dynamickým prvkem. V dětství to byl čtecí koutek s rozházenými polštářky vmáčknutý mezi regály, na studiích zase knihovničitárny s pohyblivým nábytkem a uvolněnějším společenským režimem. Toto jsem se snažila do návrhu zapracovat, ať už na úrovni hmotového řešení, nebo na úrovni vnitřní organizace.

Knihy jsou pro mne zhmotněním vědomostí, vzdělání i umění. Proto si myslím, že by v knihovně měly mít své čestné místo, aby byly srdcem budovy a neležely zastrčené v provizorních regálech ve výklencích, jako tomu někdy bývá v malých lokálních knihovnách. Záleželo mi i na dostatečném prostoru pro knihovníky, kteří jsou pro běžného návštěvníka nespátřenou částí knihovny, avšak bez nich by knihovny byly jen anonymními sklady.

A nakonec ti nejdůležitější - návštěvníci hledající informaci, nápad nebo inspiraci. Někteří v úprku sáhnou po první knize, jiní si rádi v čítárně odpočinou.

A protože žijeme v digitální době se svítícími obrazovkami všude s sebou, nesmí chybět ani velké počítačové místnosti s perfektním internetem.



## ŠIRŠÍ VZTAHY

Nová budova Parlamentní knihovny Jaroslava Kubery se nachází v západní části Letenských sadů v blízkosti MHD zastávky Chotkovy sady.

Při výběru přesného umístění v oblasti Letné jsem se nechala vést samotnou historií putování knihovny po Praze. V současné době ji jako návštěvníci nalezneme na Malé Straně, zatímco knižní fondy leží majoritně v Klementinu.

Tyto dvě lokality jsem si vyznačila do mapy, jejich umístění spojila a doplnila o třetí bod do pomyslného trojúhelníku. V tomto nejsevernějším hrotu se nachází mnou navrhovaná nová budova a je tak symbolickým vyústěním knihovního putování.

- 1 Současné umístění Parlamentní knihovny
- 2 Uložení fondů v Klementinu
- 3 Nově navrhovaná budova Parlamentní knihovny Jaroslava Kubery





Vyznamné body a zajímavosti v okolí umístění

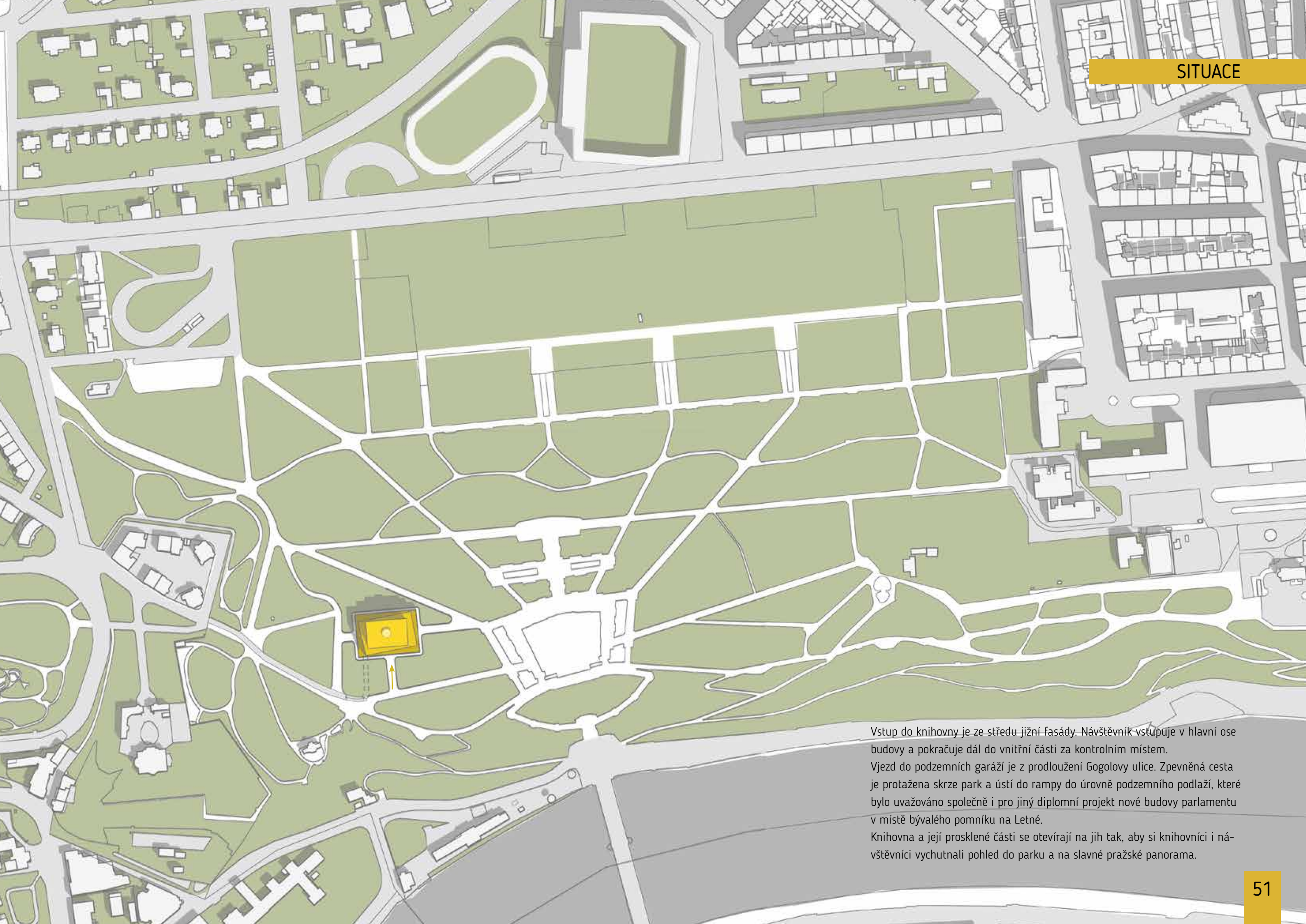
1. Nově navrhovaná budova Parlamentní knihovny Jaroslava Kubery
2. MHD zastávka Chotkovy sady
3. MHD zastávka Sparta
4. Metronom
5. Hanavský pavilon
6. Kramářova vila
7. Úřad vlády
8. Občanská plovárna
9. Linie bývalého opevnění s bastiony
10. Hrana svahu s vyhlídkami

● ● ➤ Směr přístupu do okolí knihovny

V okolí knihovny se nachází několik důležitých a zajímavých bodů, které generují velké množství pohybu lidí a energie. Knihovna by měla být v blízkosti takového křížení pohybu, aby byla dobře dostupná. Zároveň ji takto mohou objevit kolemjdoucí a turisté.





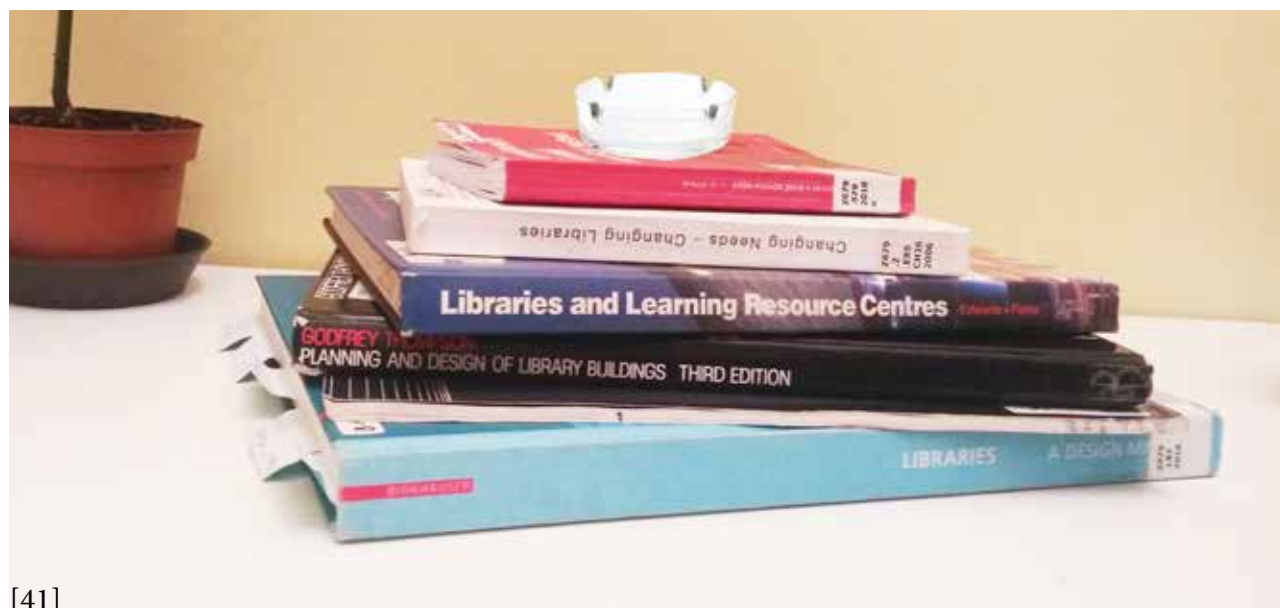


Vstup do knihovny je ze středu jižní fasády. Návštěvník vstupuje v hlavní ose budovy a pokračuje dál do vnitřní části za kontrolním místem. Vjezd do podzemních garáží je z prodloužení Gogolovy ulice. Zpevněná cesta je protažena skrze park a ústí do rampy do úrovně podzemního podlaží, které bylo uvažováno společně i pro jiný diplomní projekt nové budovy parlamentu v místě bývalého pomníku na Letné. Knihovna a její prosklené části se otevírají na jih tak, aby si knihovníci i návštěvníci vychutnali pohled do parku a na slavné pražské panorama.









[41]

## TVAR

Koncept návrhu Parlamentní knihovny se skládá ze 2 základních myšlenek.

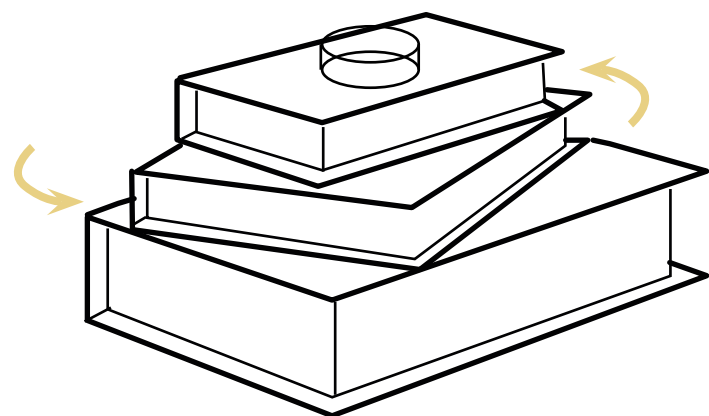
Inspirací pro vnější tvar mi byla volně položená hromádka knih, které jsou pro mne pořád největším symbolem vědomostí a znalostí, přestože žijeme v době digitální. Během tvarování hlavní hmoty jsem nahoru položila ještě symbolický popelník, který do konceptu vtahuje i Jaroslava Kubera.

Hmota budovy je tvořena 3 různě velkými knihami, všechny v půdorysném poměru stran 2:3. Jednotlivé knihy jsou položeny jedna na druhé, seřazené podle velikosti a hřbetem otočené na jednu stranu - prostě tak, jako by si je někdo položil na stůl.

Největší knížka je tvořena 2 podlažími, zbylé dvě jsou jednopodlažní. Prostřední kniha je od zbylých půdorysně pootočená kolem společného středu.

Navrhovaná budova knihovny má 4 nadzemní podlaží a 2 podzemní podlaží. Nadzemní část je věnovaná návštěvníkům a pracovníkům, podzemní část slouží jako garáže zaměstnanců, technické zázemí a skladový fond knihovny.

Nosný železobetonový skelet je obalen ze 3 stran průhledným skleněným pláštěm, 4. strana tvoří hřbet a je neprůhledná. Atrium uvnitř budovy prochází přes všechna nadzemní podlaží.



[42]

## VZTAHY

Má druhá inspirace se týká vnitřního řazení a organizace prostoru. Chtěla jsem do budovy otisknout parlament a dát tak najevo, že se nejedná o běžnou lokální knihovnu, ale o knihovnu parlamentní. Při uvažování o zhmotnění politiky se mi vybavil klasický jednací sál s řečnickým uprostřed, kolem kterého jsou řazena sedadla politiků, ve vzdálenějším kruhu pracovníci pomocníků nebo třeba tlumočníků. Tento odstředivý princip jsem použila při rozmístění uvnitř budovy a je nejlépe patrný v půdorysech. Hlavní kruhový element zde tvoří tubus volného výběru, který prochází všemi nadzemními podlažími a obsahuje od středu orientované regály. V úplném středu se nachází atrium se schodištěm, které nahrazuje řečnické inspirace.

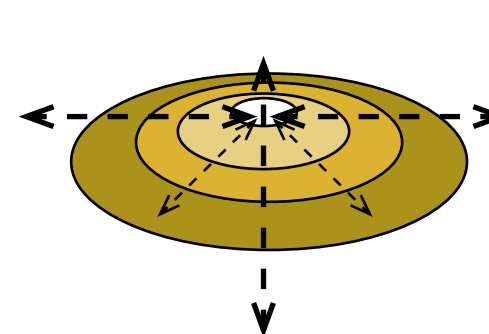


Schéma jednacího sálu  
Od středu ven  
Řečnické  
Sedadla politiků  
Tlumočníci, pomocníci, média  
Provoz sálu, administrativa

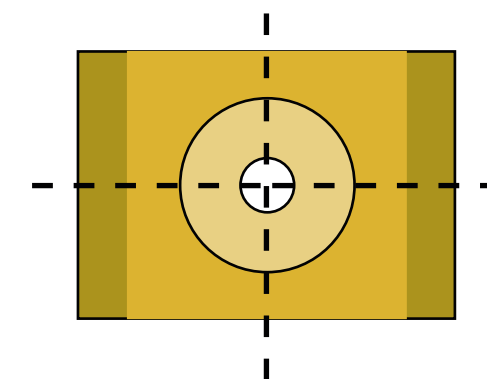
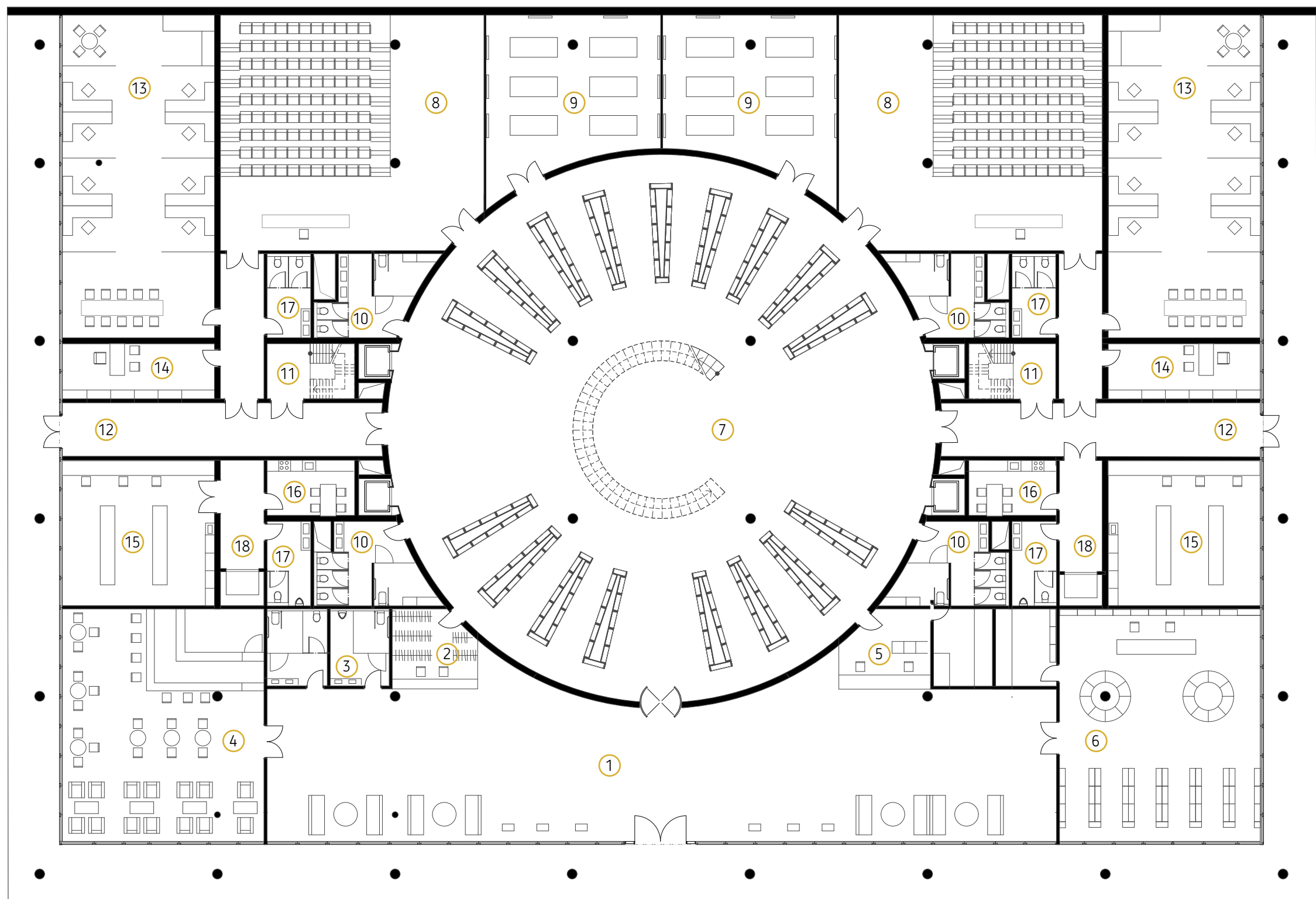


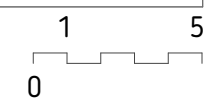
Schéma knihovny  
Od středu ven  
Atrium  
Regály s knihami  
Návštěvnícké prostory  
Knihovnické prostory

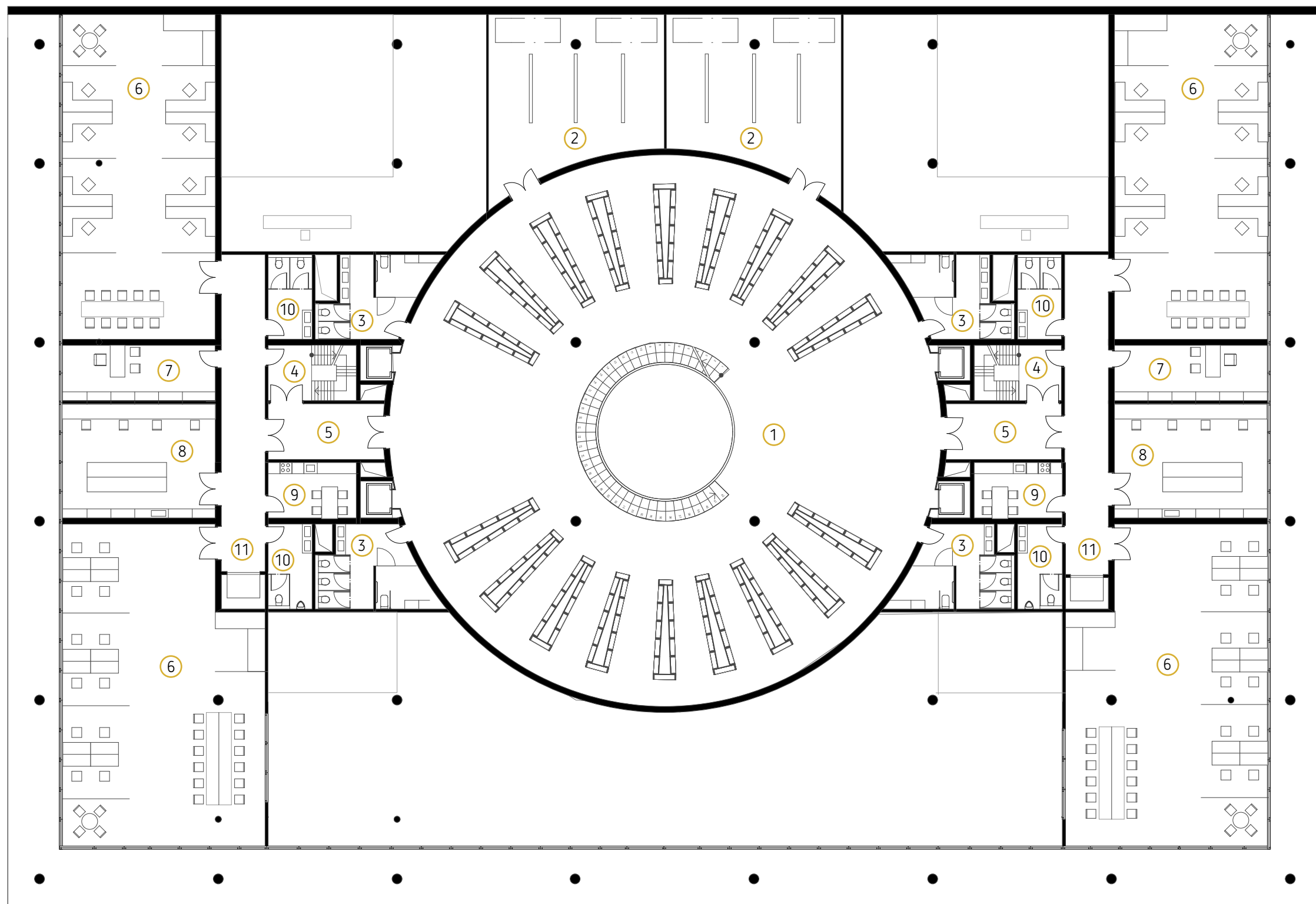


1. Vstupní atrium
2. Šatny
3. Toalety
4. Kavárna
5. Informační centrum a registrace
6. Knihovní obchod
7. Volný výběr knihovny s atriem

8. Multifunkční sál
9. Výstava vzácných exponátů
10. Toalety návštěvníků
11. Požární únikové schodiště
12. Chráněná úniková cesta
13. Otevřená kancelář knihovníků
14. Kancelář

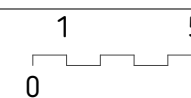
15. Knihovnická dílna
16. Kuchyňka knihovníků
17. Toalety knihovníků
18. Knihovní výtah spojený se skladem



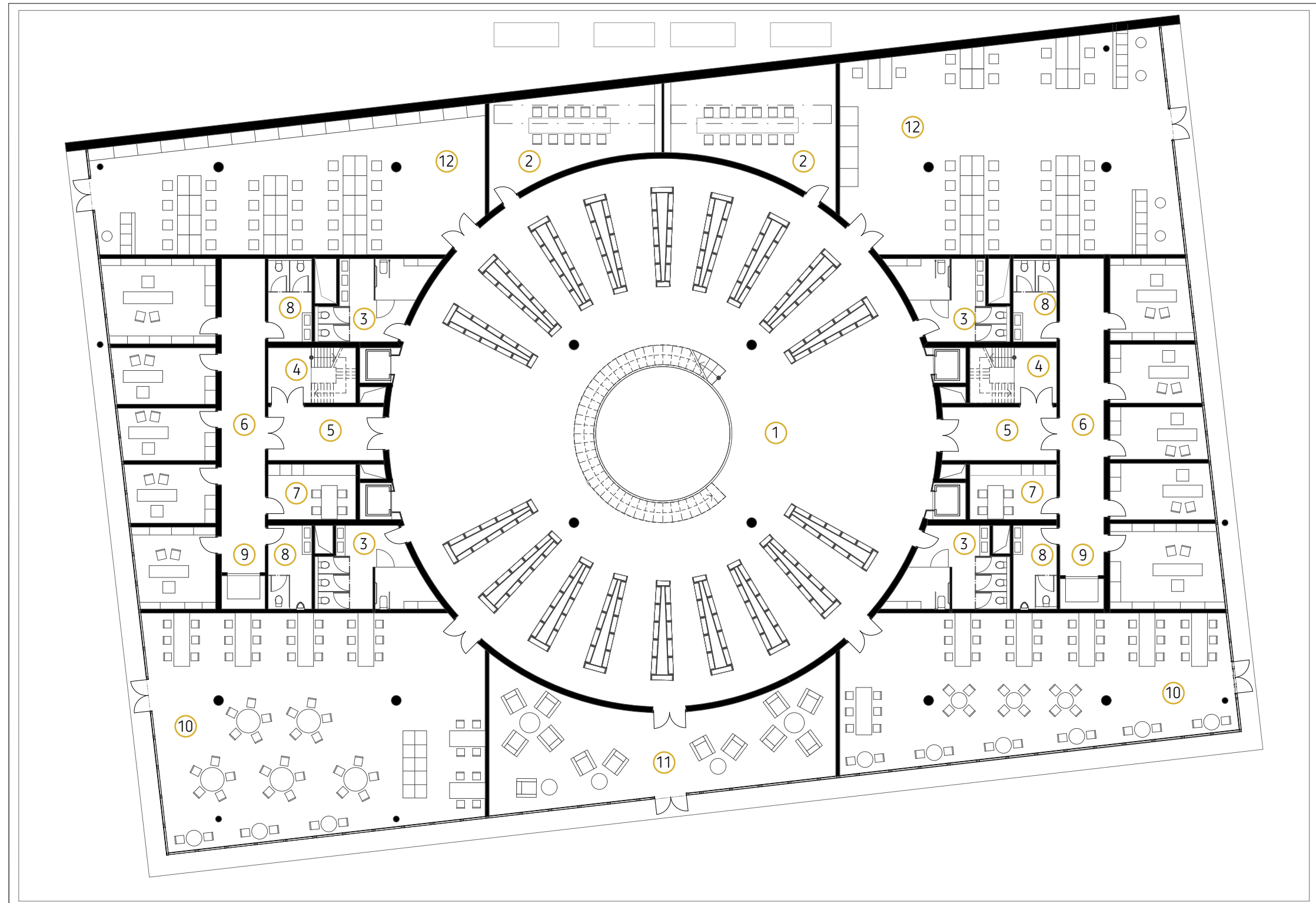


1. Volný výběr knihovny s atriem
2. Proměnné výstavy knihovny
3. Toalety návštěvníků
4. Požární únikové schodiště
5. Chráněná úniková cesta
6. Otevřená kancelář knihovníků
7. Kancelář

8. Knihovnická dílna
9. Kuchyňka knihovníků
10. Toalety knihovníků
11. Knihovní výtah spojený se skladem

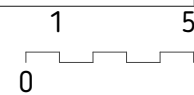


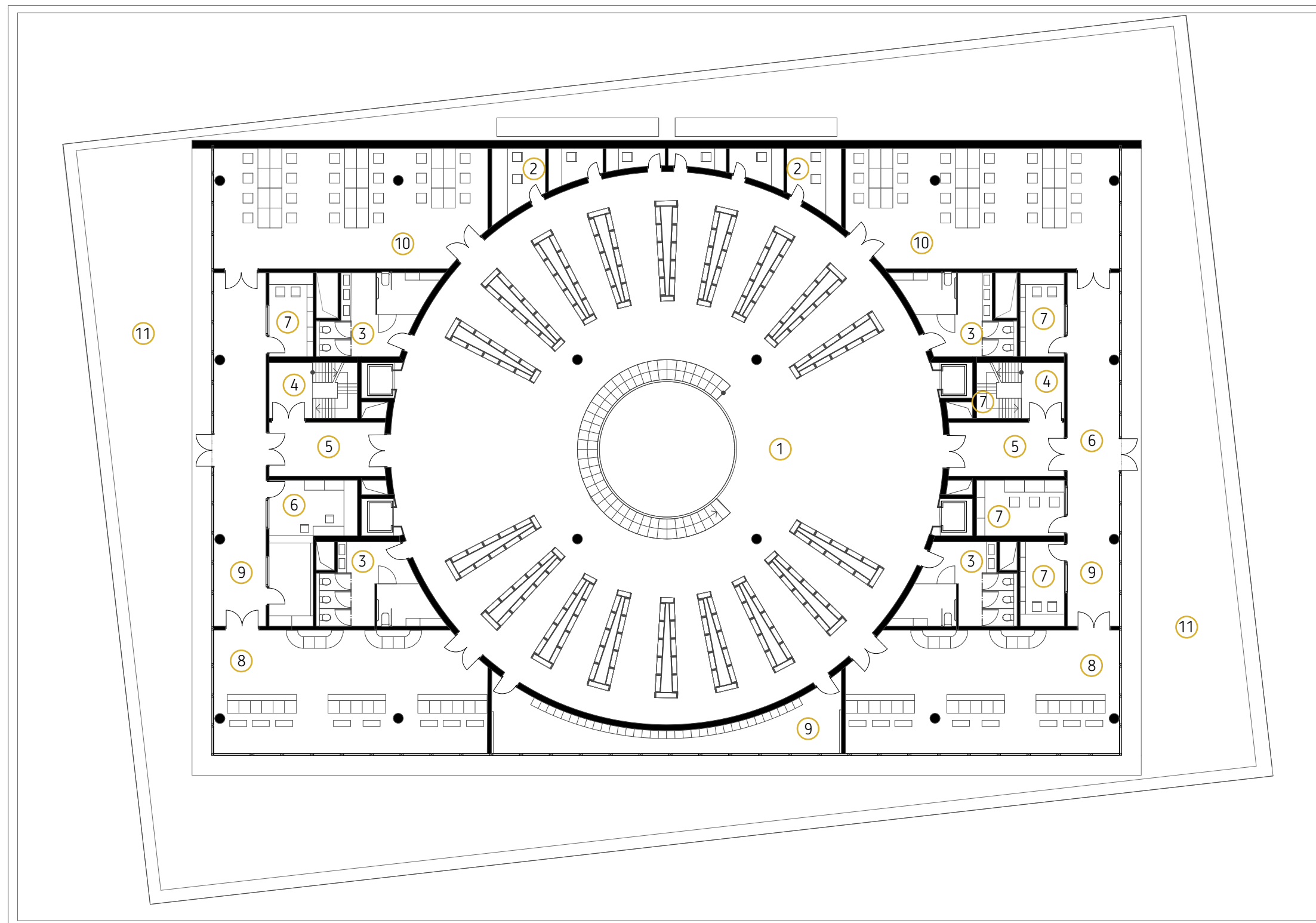




1. Volný výběr knihovny s atriem
2. Týmová studovna
3. Toalety návštevníků
4. Požárni únikové schodiště
5. Chráněná úniková cesta
6. Kanceláře knihovníků se službami veřejnosti
7. Kuchyňka knihovníků

8. Toalety Knihovníků
9. Knihovní výtah spojený se skladem
10. Čítárna
11. Kužárna
12. Počítačová studovna



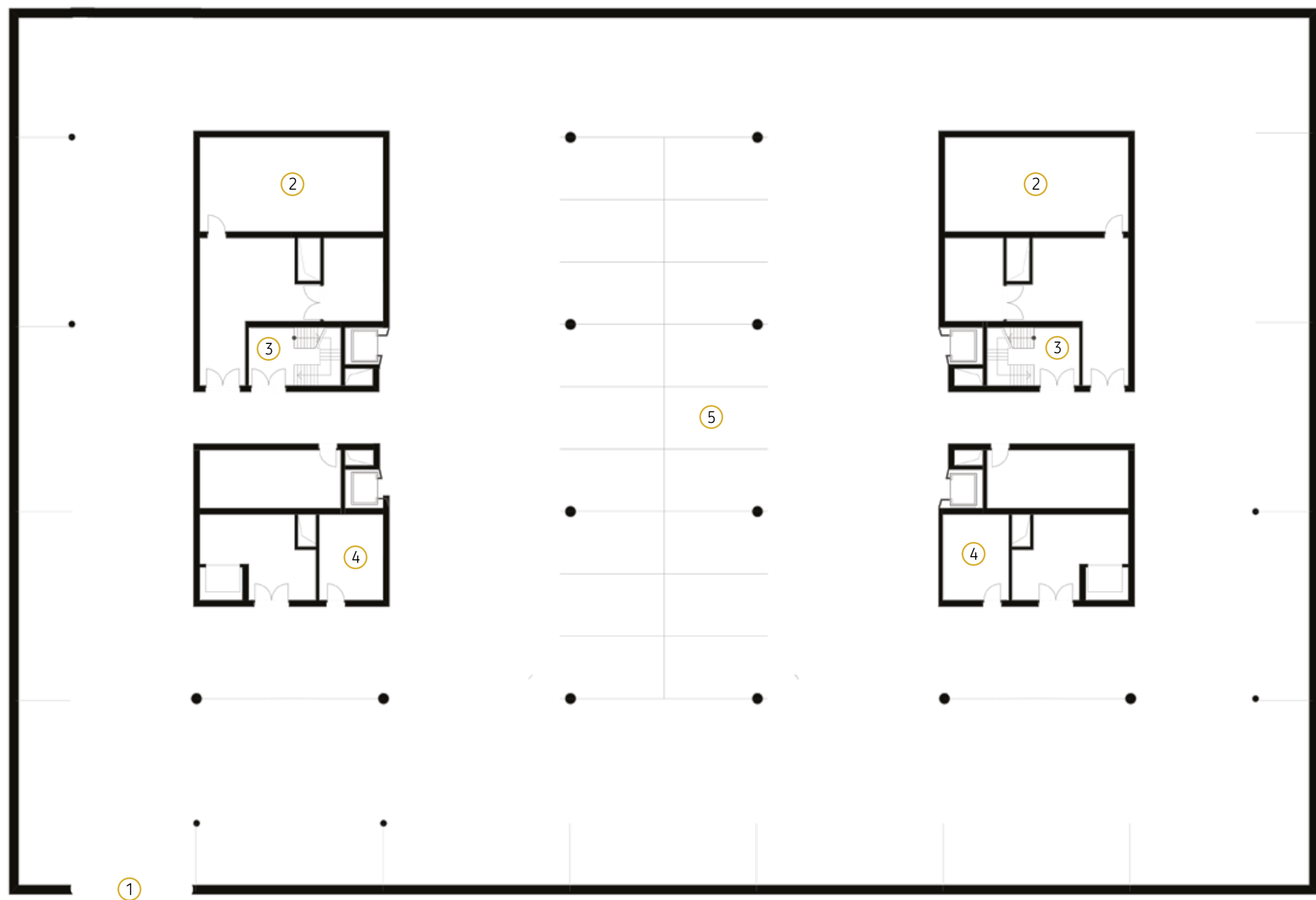


1. Volný výběr knihovny s atriem
2. Telefonní boxy
3. Toalety návštěvníků
4. Požární únikové schodiště
5. Chráněná úniková cesta
6. Tisk
7. Audiovizuální studovna

8. Čítárna
9. Interaktivní místnost s výhledem na Prahu
10. Počítačová studovna
11. Terasa

0 1 5



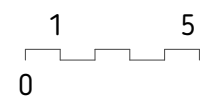


1. Vjezd do garáží
2. Technická místnost
3. Požární únikové schodiště
4. Sklad
5. Parkovací stání zaměstnanců

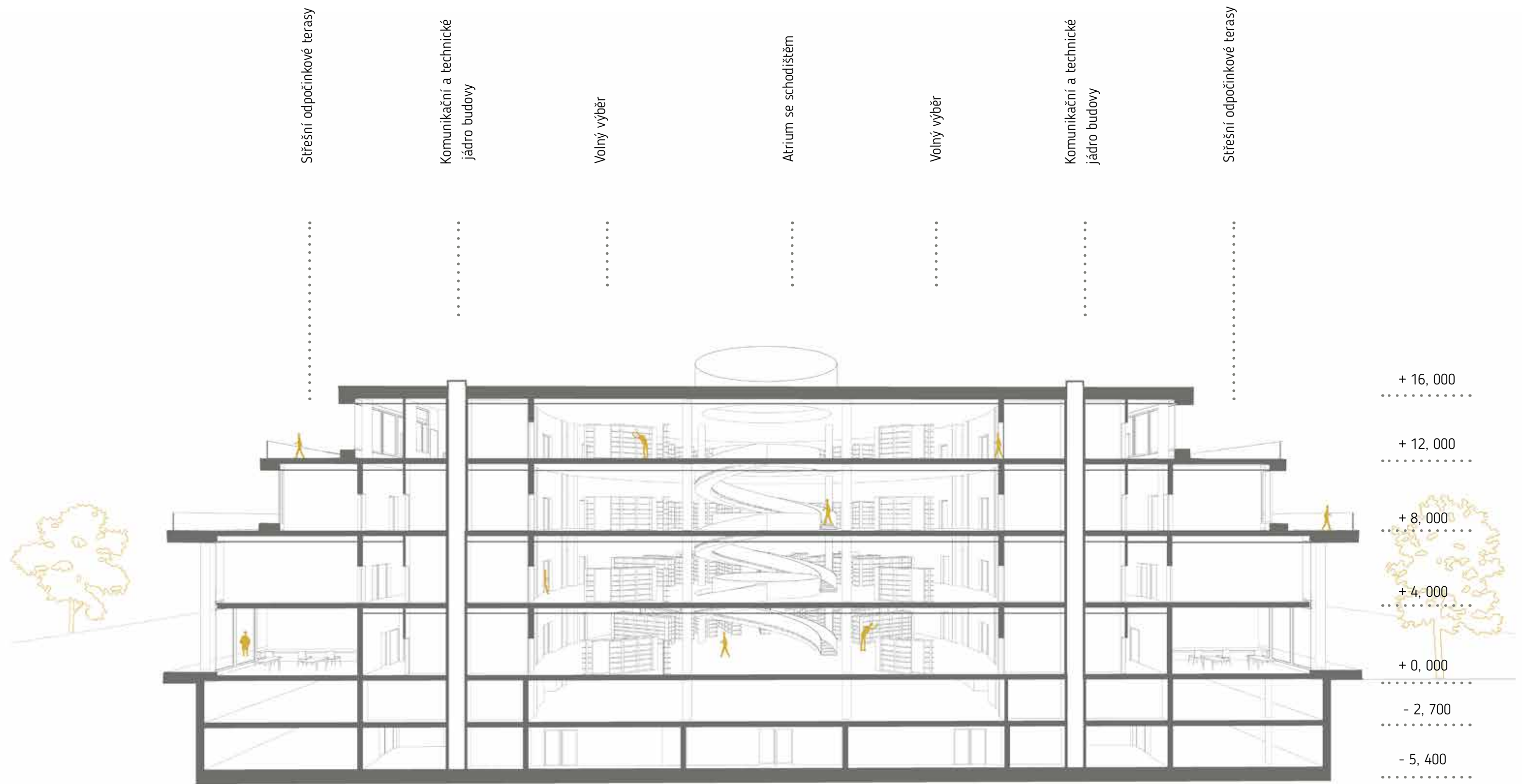
0 1 5



1. Požární únikové schodiště
2. Fond v pohyblivých regálech
3. Datové centrum a serverovna
4. Fond se speciální péčí

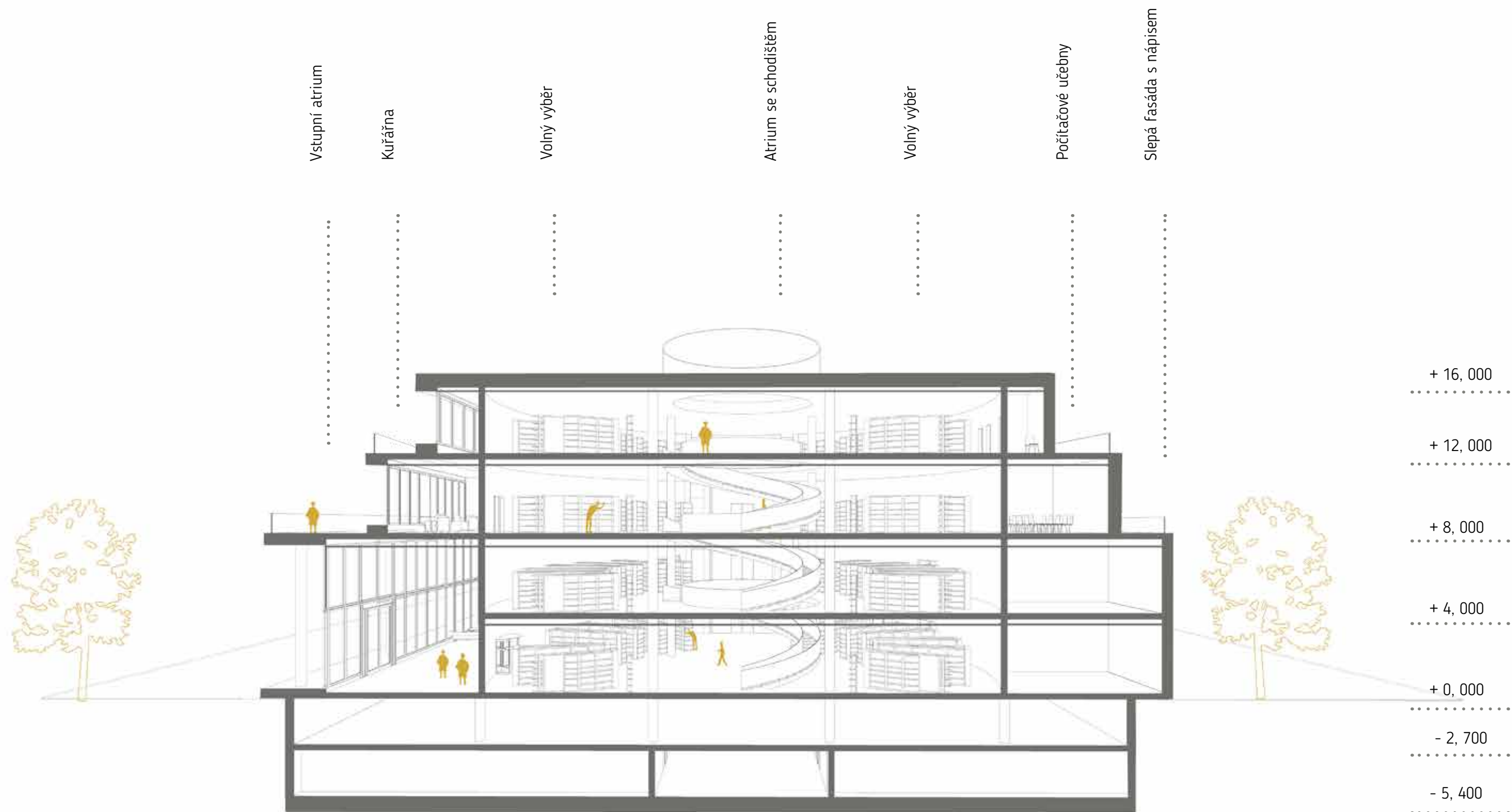


# PODÉLNÝ ŘEZ





# PŘÍČNÝ ŘEZ



## NOSNÝ SYSTÉM

Prostorová geometrie nosného systému je založena na rastru 9m x 9m. V těchto průsečících jsou nosné sloupy průměru 500 mm, které zpravidla procházejí celou budovou. Poslední vnější řada sloupů je předsunuta ven do exteriéru a nese terasu na střeše 2NP.

Sloupy jsou v některých místech nahrazeny nosnou zdí. Dominantní je hlavní tubus volného výběru a boční stěny s technickými jádry a požárním únikovým schodištěm. Tyto svislé prvky vynášejí betonové desky tloušťky 300 mm, které jsou poněkud tlustší než u běžných budov z důvodů statického zatížení knihami ve volném výběru.

Celá hlavní nosná konstrukce je osově symetrická. Hlavní rastr nosných prvků (červeně) je doplněn o vedlejší rastr 6 subtilnějších sloupů (modře), které pomáhají nést desku ve 3. nadzemním podlaží, které je půdorysně vychýleno od ostatních. Nosné stěny a sloupy končí na základové desce, která je pod celou plochou knihovny.

Největší půdorysný rozměr budovy i s přečnívajícími konzolami je 66 x 44 m.

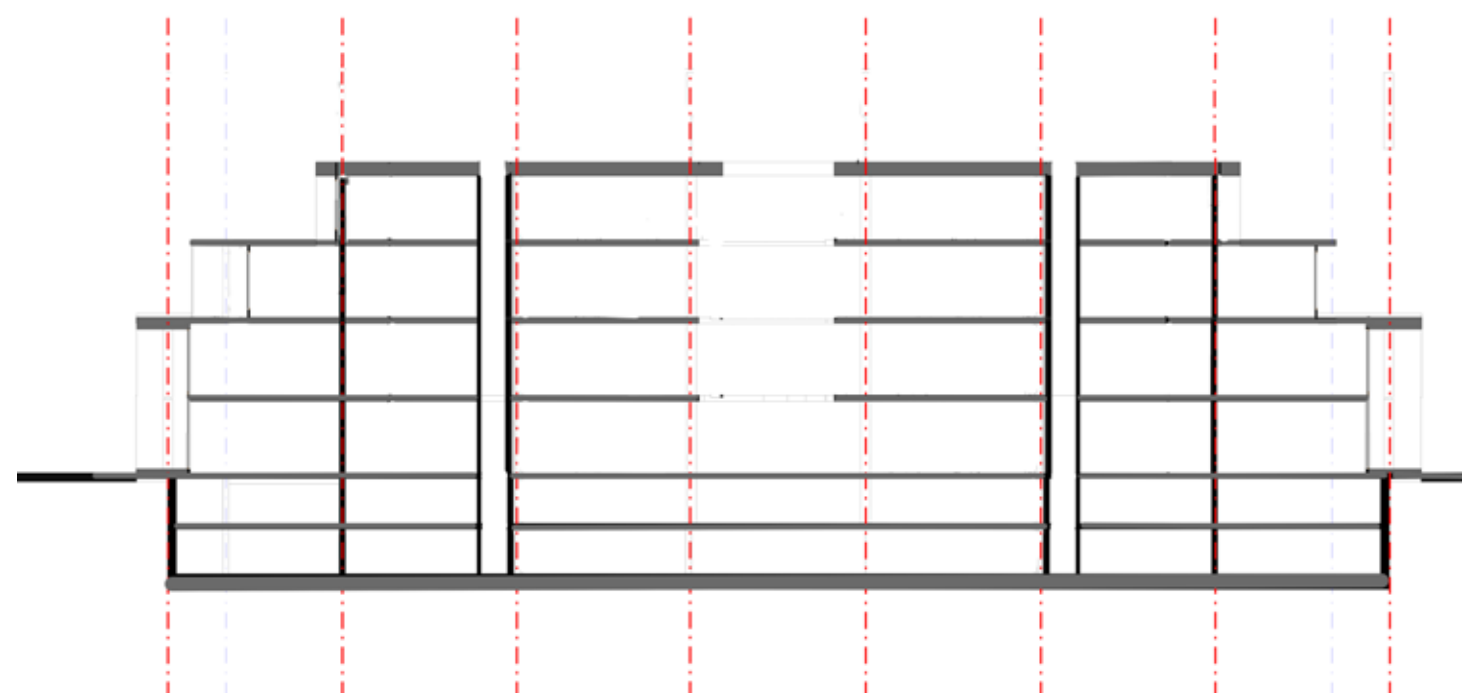
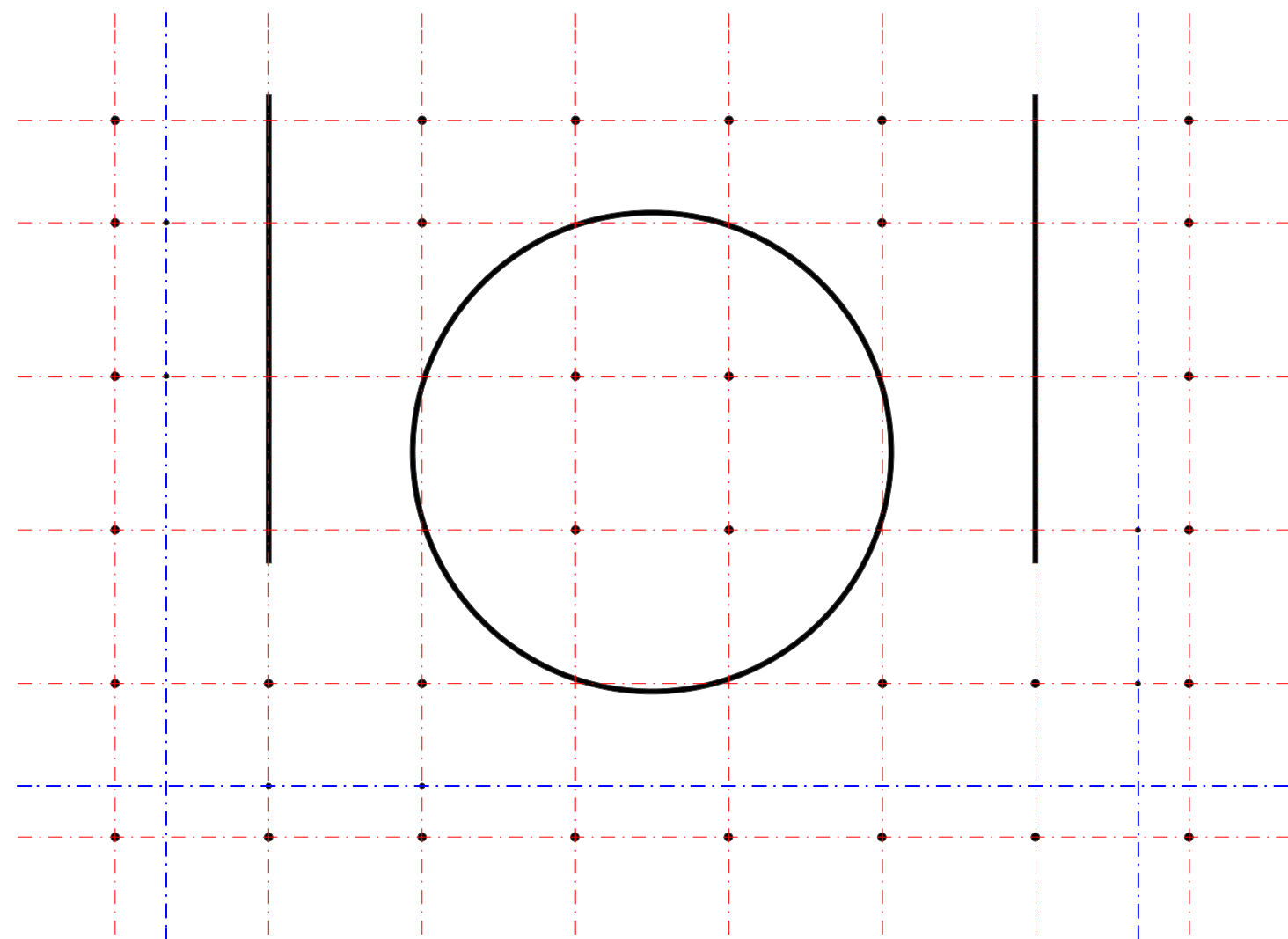
## TECHNICKÉ ZAŘÍZENÍ BUDOVY

Knihovna je pomocí přípojek napojena na vodu, kanalizaci, elektřinu a optické datové vedení. Teplu potřebné k vytápění a ohřevu vody si připravuje sama v kotelně umístěné v 1. podzemním podlaží. Budova je plně klimatizována vzduchotechnickými jednotkami umístěnými taktéž v 1PP. Instalační jádra jsou umístěna vně hlavního kruhu a zajišťují všechny svislé rozvody skrz celou budovu. Největším vedením je vzduchotechnické potrubí, vedle něj jsou vedeny rozvody vody, kanalizace, elektřiny a datových kabelů. Jejich další rozvedení do obytných místností je pod podhledem.

Z komunikací se pak jedná o požární únikové schodiště s vlastním větráním a osobními výtahy, v nižších podlažích i knihovními výtahy.

Speciální nároky na technické zařízení se v knihovně projevují zejména v řízení teploty a vlhkosti vzduchu, protože obojí ovlivňuje kondici knih i ostatních knihovnických jednotek. Ideálně by se teplota ve skladech knih měla udržovat celkem nízko, ale cílem je zamezit velkým změnám podmínek při přesunu do volného výběru. Kompromisem tak může být teplota nad 16°C a vlhkost nad 40%. Vzácnější fondy, u kterých se neočekává přesun do volného výběru, budou mít zajištěny ideální podmínky definované odborníky lokální úpravou vzduchu v dané místnosti, nebo napojením na vlastní vzduchotechnickou jednotku s odvlhčením.

Dostatečné chlazení potřebuje také servovna a datové centrum digitálního fondu knihovny. Při provozu zařízení se místnosti zahřívají a rostoucí teplota může elektronice škodit, stejně jako nedostatečná vlhkost, která podněcuje vznik elektrostatických výbojů. I zde se nabízí speciální okruh větrání, který bude odsávat teplý vzduch, který může být zapojen do systému rekuperace a předehřívát nasávaný vzduch z exteriéru.







### PROSKLENÁ FASÁDA

Každá z na sobě položených knih se skládá z neprůhledných desek se hřbetem a průhledné výplně po obvodu zbylých 3 stran. Tyto stěny slouží jako hlavní přísun denního světla do budovy a jsou k nim orientovány kanceláře a studovny.

Díky předsunutým nosným sloupům se jedná o lehký plášť tvořený stejně širokými prvky po 1,5 m a výškou dle daného podlaží. Skleněné výplně jsou řešeny jako termoizolační trojsklo s kovovým rámem v černé barvě.

### ŘÍMSY

Když jsem vybírala materiálové kombinace, které na knihovně použiji, hledala jsem něco trochu netradičního a lehce pompézního, aby bylo jasné, že se nejedná o běžnou Městskou knihovnu.

Vnitřní povrchy přechýlujících konstrukcí jsou v návrhu obloženy mozačným plechem, který dodává v kombinaci skel a zinkového obkladu budově majestátné vzezření a zároveň nepůsobí opuletně jako zlaté detaily. Spolu s tmavými zinkovými obklady tvoří pomyslné desky a hřbet knih, který svírá prosklenou náplň.

### ŘÍMSY

Tvarovou inspirací mi byla tradiční vázaná kniha, kterých máme v knihovnách nejvíce. Knižní blok je vsazen do knižních desek, které jsou o trochu většího formátu a chrání křehké stránky uvnitř. Stejně je tomu i u mých knížek-budov, u kterých křehkou část obvodového pláště lemují vykonzolované stropní desky. Jejich protažení ven zároveň umožňuje vytvořit před deštěmchráněný předprostor před budovou a opticky zvětšit vstupní prostory v hlavním atriu budovy.

Zvětšení půdorysné plochy podlaží zároveň dovoluje vybudování střešních teras pro venkovní čtení a relaxaci. Většinu času trávíme uvnitř budov a myslím, že pokud to počasí dovolí, je příjemnější si s knihou sednout na čerstvý vzduch, zejména pokud se nacházíme v Letenských sadech.



### STÍNĚNÍ

Rozměr a přesah desek není určený náhodně. Kromě koncepčního poměru 2:3 je přesah promyšlen i z hlediska stínění prosklených částí. Celá budova je prosklená na východ, jih i západ, což by v létě znamenalo enormní přehřívání od přímého slunce, které by se muselo vyvážit vnitřním chlazením.

S přihlédnutím k faktu, že knihovna je ryze nevýdělečná instituce, myslím, že by se provozní náklady měly držet co nejnižší je možné. Pomoci může právě i správná geometrie přečnívajících desek. Letní sluníčko svítí vysoko na obzoru a přímé paprsky lze zachytit právě předsunutou konstrukcí. Naopak v zimě, kdy je vhodné do budovy pustit každý paprsek, už stínění nefunguje v takové míře, protože je slunce nízko.

Deska největší knihy přesahuje skleněnou fasádu o 3 m, což při letním slunovratu zajistí zastínění téměř 80% plochy. Při zimním slunovratu naopak zastíní pouhých 9%, takže bude interiér přehříván přirozeně sluníčkem.







## NEPRŮHLEDNÁ FASÁDA

Neprůhledná záda jsou orientována na sever a jsou ve všech nadzemních podlažích. Tvoří je klasická skladba zdi s tepelnou izolací, na kterou navazuje ocelový nosný rošt a zinkový obklad v antracitové barvě.

Zinkový obklad jsem zvolila proto, že po krátkém čase vytvoří jemnou patinu, která připomíná běžné osahání hřbetu knih, které nosíme často s sebou. Tato patina zároveň ochrání plech před korozí. Další výhodou je jeho lehkost oproti kamenným obkladům a nižší ekologická stopa, protože je možné zinek recyklovat.

## NÁPISY

Hřbety knih jsou nadepsány velkými mosaznými písmeny. Písmena jsou vyrobena z tenkého plechu a jsou připevněna spolu se zinkovým obkladem na nosný rošt. Jejich velikost se podle znaku pohybuje od 2 do 4 metrů. Písmena a nápisy jsou zapamatovatelným místem pro turisty i domácí, kteří si mohou dát večer sraz „u Kubery“.







## INTERIÉR

Hlavním prvkem interiéru je tubus s volným výběrem, kterým prochází kruhové atrium se spirálovým schodištěm. Regály jsou řazeny odstředivou silou směrem ze středu atria.

Volný výběr je řazen chronologicky – publikace týkající se nejstarší doby jsou dole, naopak horní patro je věnováno současné literatuře a audiovizuálním jednotkám.

Každý regál má 6 polic, první police je ve výšce 150 mm nad podlahou, poslední je ve výšce 1800 mm. Mezi regály jsou v nejužších místech uličky šířky 1500 mm, aby projel i knihovní vozík. Návštěvník si knihu může najít v samoobslužném katalogu, za pomoci knihovníka nebo online. Vybranou knihu si může vypůjčit a odejít, nebo využít některou z místností pro studium a čtení, které navazují na hlavní tubus volného výběru.

Středem atria se vine hlavní schodiště, které propojuje všechny podlaží s volným výběrem. V půdorysu opisuje vždy 3/4 kruhu a zbylá čtvrtina je výstupní/nástupní plošina daného podlaží.

Atrium je vytažené nad úroveň střechy a zasklené, aby pouštělo do budovy co nejvíce denního světla. Světelné podmínky jsou doplněny stropními světly v podhledech.

### ČÍTÁRNY A STUDOVNY

Ve 3. a 4. nadzemním podlaží se po obvodu budovy nachází věnec čítáren a studoven. Jsou rozděleny do dvou hlavních podob. V severní části jsou situovány počítačové učebny a místnosti určené pro práci s vlastním zařízením. Tyto místnosti jsou odsunuty od nejprosluněnějšího jihu do chladnější části s menším poměrem prosklených ploch, které jsou při práci na počítači problematické. Vybavení těchto místností se skládá z pracovních stolů a knihovních počítačů, koutu s tiskárnou a drobného občerstvení formou samoobslužných automatů.

Naopak do prosklených rohů s jižním výhledem jsou situovány odpočinkové místnosti a čítárny. Jsou vybaveny různými druhy sezení, například menšími stolky s židlemi, většími stoly pro studium a příjemnými modulovými pohovkami, které je možno k sobě skládat dle potřeby a nálady.

### KUŘÁRNA JAROSLAVA KUBERY

Speciální místností je knihovní kuřárna Jaroslava Kubery. Nachází se na čestném místě ve 3. nadzemním podlaží, přesně na ose budovy s nejkrásnějším jižním výhledem a vlastním vstupem na terasu. V kuřárně je samostatná sbírka oblíbených titulů pana Kubery a aktuálního denního tisku a časopisů.

Kuřárna je podtlakově větrána, aby kouř neunikal do dalších místností knihovny. Vzduchotechnické potrubí jsou skryty v podhledu.















## ZÁVĚR

Na začátku projektu jsem vůbec netušila, že Parlamentní knihovna spravuje tak velké množství knihovních jednotek a zajišťuje spoustu rozmanitých služeb. Myslím, že ji širší veřejnost nemá tolik v povědomí zejména proto, že dosud neměla důstojné prostory a své vlastní „místo na mapě“. To by se změnilo s vlastní novou budovou přístupnou i běžným čtenářům. Knihovní prostory jsou oblíbeným místem pro práci i studium, lidé zde rádi sdílejí klidnou atmosféru a trochu společnosti, která nám v digitální době začíná chybět. Když k tomu přidáme kvalitní literaturu a to celé zasadíme do krásného místa Letenských sadů, myslím, že není pochyb o potenciálu dalšího rozvoje Parlamentní knihovny a jejího místa v systému českého vzdělávání a kultury.

Děkuji panu prof. Ing. arch. Romanu Kouckému  
a Ing. arch. Editě Lisecové za cenné rady, připomínky  
a vedení během zpracování této práce.



## ZDROJE

Obrázky použité v textu, dostupné z:

- [1] <https://neveda.cz/7-500-let-stare-hlinene-desticky-ukazuji-ze-pismo-se-nevyvinulo-v-mezopotamii>
- [2] <https://epochaplus.cz/prvni-ucetni-na-svete-pouzivali-misto-faktury-hlinenou-kouli/>
- [3] [https://cs.wikipedia.org/wiki/Knihtisk#/media/Soubor:Buchdruck-15-jahrhundert\\_1.jpg](https://cs.wikipedia.org/wiki/Knihtisk#/media/Soubor:Buchdruck-15-jahrhundert_1.jpg)
- [4] <https://www.topzine.cz/knihtisk-jako-obor-ktery-za-pet-set-let-existence-ovlivnil-svet-k-nepoznani>
- [5] [https://commons.wikimedia.org/wiki/File:Ericsson\\_telegraf.jpg](https://commons.wikimedia.org/wiki/File:Ericsson_telegraf.jpg)
- [6] [https://www.google.cz/imgres?imgurl=https://images.pond5.com/vintage-television-old-film-tv-footage-088198066\\_iconl](https://www.google.cz/imgres?imgurl=https://images.pond5.com/vintage-television-old-film-tv-footage-088198066_iconl)
- [7] <https://milhostech.com/how-you-can-get-rid-of-your-old-computer/>
- [8] <https://blog.xevos.eu/it/>
- [9] <http://kniznidira.blog.cz/1904/cesta-po-knihovnach-historie-i-soucasnost-chramu-moudrosti>
- [10] <https://www.mahalo.cz/recko/destinace-recka/atheny/rimska-agera.html>
- [11] <https://cz.pinterest.com/pin/440578776027442521/>
- [12] <https://thomaslaconis.tumblr.com/>
- [13] <https://perfectraveler.com/florence/florence-stories/item/69-laurentian-library-florence>
- [14] <https://www.prague.eu/cs/objekt/mista/358/klementinum>
- [15] <https://www.britainexpress.com/cities/oxford/radcliffe.htm>
- [16] <https://mab14.mediaarchitecture.org/workshops-c/tour-aarhus-time-travel-style/>
- [17] [https://www.youtube.com/watch?v=5R\\_DuBBEn1M](https://www.youtube.com/watch?v=5R_DuBBEn1M) - snímek z videa
- [18] <https://www.pinterest.cl/pin/548594798334822624/>
- [19] <https://cargocollective.com/mariasvensson/Hjorring-Central-Library>
- [20] <https://www.archdaily.com/563568/alvar-aalto-s-restored-viipuri-library-wins-2014-modernism-prize>
- [21] <https://www.archdaily.com/563568/alvar-aalto-s-restored-viipuri-library-wins-2014-modernism-prize>
- [22] <https://commons.wikimedia.org/wiki/File:Mies-van-der-Rohe-Martin-Luther-King-Jr-Memorial-Library-Washington-DC-Apr-2014.jpg>
- [23] <https://divisare.herokuapp.com/projects/304785-louis-kahn-xavier-de-jaureguiberry-library-at-phillips-exeter-academy>
- [24] <https://g-switch.org/ca/spojen%C3%A9-st%C3%A1ty/kalifornie/san-francisco/marin-civic-center-frank-lloyd-wright-4123871/>
- [25] <http://www5.kb.dk/en/>
- [26] <https://www.pinterest.co.uk/pin/331577591307334555/>
- [27] <https://medium.com/@ebrahimeh.donya/toyo-ito-is-one-of-japans-most-renowned-architects-who-works-with-the-philosophy-of-architecture-2c8b3c4c1dc3>
- [28] <https://cz.pinterest.com/pin/350154939760239805/>
- [29] <https://cz.pinterest.com/pin/191051209166315453/>
- [30] <http://wwwold.nkp.cz/files/vbrise.pdf>
- [31] <http://www.kaplickycentre.cz/museion/detail/16592152/>
- [32] [https://www.psp.cz/css2/gi/PK\\_hist\\_02.jpg](https://www.psp.cz/css2/gi/PK_hist_02.jpg)
- [33] [https://www.psp.cz/css2/gi/PK\\_hist\\_01.jpg](https://www.psp.cz/css2/gi/PK_hist_01.jpg)
- [34] <https://ikaros.cz/images/201403/zaviska5.jpg>
- [35] [https://duha.mzk.cz/sites/duha.mzk.cz/files/fotoclanky/NKU\\_01.jpg](https://duha.mzk.cz/sites/duha.mzk.cz/files/fotoclanky/NKU_01.jpg)
- [36] <https://www.psp.cz/sqw/hp.sqw?k=2001> (informační video)
- [37] <https://www.psp.cz/sqw/hp.sqw?k=2001> (informační video)
- [38] <https://pattersonpope.com/wp-content/uploads/2016/03/UNC-School-of-the-Arts-0151i.jpg>
- [39] [https://www.uts.edu.au/sites/default/files/styles/wysiwyg\\_generic\\_medium\\_x1/public/2020-02/lrs.jpg?itok=yg4eKLzx](https://www.uts.edu.au/sites/default/files/styles/wysiwyg_generic_medium_x1/public/2020-02/lrs.jpg?itok=yg4eKLzx)
- [40] <https://infocz-media.s3.amazonaws.com/infocz/production/files/2020/07/29/21/55/07/5d90952c-2a6b-4de6-a758-384f040cd808/6344228.webp>
- [41] Autorská fotografie
- [42] <http://www.wemep.eu/wp-content/uploads/2016/03/Plenary-Hall-Brussels-600x336.jpg>

Textové zdroje a knihy

- [1] FANG, Irving. A History of Mass Communication: Six Information Revolutions. Focal Press. ISBN 0-240-80254-3.
- [2] Ideální knihovna. Archiweb [online]. [cit. 2020-05-28]. Dostupné z: <https://www.archiweb.cz/news/idealni-knihovna>
- [3] CEJPEK, Jiří. Dějiny knihoven a knihovnictví. 2. dopl. vyd. Praha: Karolinum, 2002. ISBN 80-246-0323-3.
- [4] WORPOLE, Ken. Contemporary Library Architecture: A PLANNING AND DESIGN GUIDE. 2013. WORPOLE, Ken. Contemporary Library Architecture: A PLANNING AND DESIGN GUIDE. 2013.
- [5] Dějiny knihoven a informačních institucí. Dostupné také z: <http://web.sks.cz/users/bl/data/download/DKI3.pdf>
- [6] LUSHINGTON, Nolan, Wolfgang RUDOLF a Liliane WONG. Libraries: a design manual. Basel: Birkhäuser, [2016]. ISBN 978-303-4608-275.
- [7] [online]. [cit. 2020-05-28]. Dostupné z: <https://www.archdaily.com/118627/ad-classics-sendai-mediathèque-toyo-ito>
- [8] [online]. [cit. 2020-05-28]. Dostupné z: <https://www.herzogdemeuron.com/index/projects/complete-works/151-175/166-cottbus-library.html>
- [9] [online]. [cit. 2020-05-28]. Dostupné z: <http://kaplicky.musoft.cz/museion/?classification=fund-17434083>
- [7] [online]. [cit. 2020-05-28]. Dostupné z: <https://www.archdaily.com/118627/ad-classics-sendai-mediathèque-toyo-ito>
- [8] [online]. [cit. 2020-05-28]. Dostupné z: <https://www.herzogdemeuron.com/index/projects/complete-works/151-175/166-cottbus-library.html>
- [9] [online]. [cit. 2020-05-28]. Dostupné z: <http://kaplicky.musoft.cz/museion/?classification=fund-17434083>
- [10] [online]. [cit. 2020-11-28]. Dostupné z: <https://www.psp.cz/sqw/hp.sqw?k=2010>
- [11] [online]. [cit. 2020-11-28]. Dostupné z: <https://www.psp.cz/sqw/cms.sqw?z=14158>
- [12] [online]. [cit. 2020-11-28]. Dostupné z: <https://www.psp.cz/sqw/hp.sqw?k=2001> (informační video)
- [13] STÝBLO, Zbyšek. Knihovny v době nových médií. V Praze: České vysoké učení technické, 2018. ISBN 978-80-01-06335-4.
- [14] [online]. [cit. 2020-11-28]. Dostupné z: [https://cs.wikipedia.org/wiki/Jaroslav\\_Kubera](https://cs.wikipedia.org/wiki/Jaroslav_Kubera)
- [15] [online]. [cit. 2020-11-28]. Dostupné z: [https://teplicky.denik.cz/zpravy\\_region/foto-herec-dirigent-reziser-primator-jaroslav-kubera-senat-umrti-teplice.html](https://teplicky.denik.cz/zpravy_region/foto-herec-dirigent-reziser-primator-jaroslav-kubera-senat-umrti-teplice.html)



# PŘÍLOHY

České vysoké učení technické v Praze, Fakulta architektury

## 2/ ZADÁNÍ diplomové práce

Mgr. program navazující

jméno a příjmení: Lucie Bartoňová

datum narození: 15. 6. 1994

akademický rok / semestr: ZS 2020/21

obor: Architektura a urbanismus

ústav: 15118 Ústav nauky o budovách

vedoucí diplomové práce: prof. Ing. arch. Roman Koucký

téma diplomové práce: Knihovna Jaroslava Kubery

viz přihláška na DP

zadání diplomové práce:

1/ popis zadání projektu a očekávaného cíle řešení

Zadáním diplomové práce je návrh nové budovy Parlamentní knihovny, která poskytuje informační a knihovnické služby pracovníkům Poslanecké sněmovny a Senátu, jejich kancelářím a veřejnosti. Současné prostory jsou provozně nedostačující a neumožňují další růst fondu. Nová budova knihovny bude umístěna v západní části Letenských sadů v blízkosti Chotkových sadů.

2/ Pro AUI součástí zadání bude jasně a konkrétně specifikovaný stavební program

Stavební program: *Parlamentní knihovna*

- Informační centrum
- Prostor pro uložení cca 300 000 knihovních jednotek a multimédií, z toho pětina ve volném výběru přístupném veřejnosti
- Kancelář archivu Poslanecké sněmovny a Senátu
- Studovny, čítárny a relaxační místa-dohromady minimálně pro 250 osob
- Přednášková místnost pro 40 osob
- Multifunkční sál pro 100 osob
- Kavárna s občerstvením
- Kužárna
- Kanceláře a zázemí pracovníků
- Reprografické centrum
- Centrální šatna
- Podzemní garáže – počet stání dle HPP objektu – bude upraveno dle možností pozemku
- Ostatní skladové prostory
- Prostory pro technické zařízení budovy
- Prostory zajišťující digitální fond
- Prostory péče o velmi vzácné fondy

3/ popis závěrečného výsledku, výstupy a měřítka zpracování

Odevzdaný návrh bude obsahovat:

- analýza zadaného místa
- popis a vysvětlení konceptu řešení
- situace širších vztahů v měřítku 1:5000
- situace návrhu v měřítku 1:1000
- půdorysy, řezy a pohledy v měřítku 1:200
- řezy a pohledy dokumentující vztah k okolnímu prostředí v měřítku 1:500 až 1:1000
- vizualizace / perspektivy
- průvodní zpráva
- Portfolio
- CD

4/ seznam dalších dohodnutých částí projektu (model)

Specifikace modelu / pracovních modelů návrhu budou stanoveny vedoucím DP v průběhu semestru.

Datum a podpis studenta

1.10.2020 Lucie Bartoňová

Datum a podpis vedoucího DP

prof. Ing. arch.  
Roman Koucký

Digitálně podepsal prof. Ing.  
arch. Roman Koucký  
Datum: 2020.10.04 21:09:16  
+02'00'

Datum a podpis děkana FA ČVUT

registrováno studijním oddělením dne

27 -10- 2020

1.10.2020

L



**ČESKÉ VYSOKÉ UČENÍ TECHNICKÉ V PRAZE  
FAKULTA ARCHITEKTURY**

**AUTOR, DIPLOMANT:** Lucie Bartoňová  
AR 2020/2021, ZS

**NÁZEV DIPLOMOVÉ PRÁCE:** PARLAMENTNÍ KNIHOVNA JAROSLAVA KUBERY  
(ČJ)

(AJ) PARLIAMENTARY LIBRARY OF JAROSLAV KUBERA

**JAZYK PRÁCE:** ČEŠTINA

<b>Vedoucí práce:</b>	prof. Ing. arch Roman Koucký	Ústav: Nauky o budovách 15118
<b>Oponent práce:</b>	Ing. arch Petr Malinský	
<b>Klíčová slova (česká):</b>	Parlamentní knihovna, knihovna, archiv, Praha, Letná, Jaroslav Kubera	
<b>Anotace (česká):</b>	Práce se zabývá návrhem nové budovy Parlamentní knihovny, jejíž současné prostory jsou nedostačující. Nová budova je navržena v západní části Letenských sadů v Praze, obklopena parkem. Budova má 4 nadzemní podlaží, podzemní garáže a podzemní uložení fondů. Největší část plochy zaujímá volný výběr, studovny a čítárny návštěvníků a knihovnické zázemí.	
<b>Anotace (anglická):</b>	The work deals with the design of a new building of the Parliamentary Library, whose current premises are insufficient. The new building is designed in the western part of the Letna Park in Prague, surrounded by a park. The building has 4 floors, underground garages and underground storage of funds. The largest part of the area is occupied by a free selection, study rooms and reading rooms for visitors and library facilities.	

**Prohlášení autora**

Prohlašuji, že jsem předloženou diplomovou práci vypracovala samostatně a že jsem uvedla veškeré použité informační zdroje v souladu s „Metodickým pokynem o etické přípravě vysokoškolských závěrečných prací.“

V Praze dne

8. 1. 2021

  
podpis autora-diplomanta

