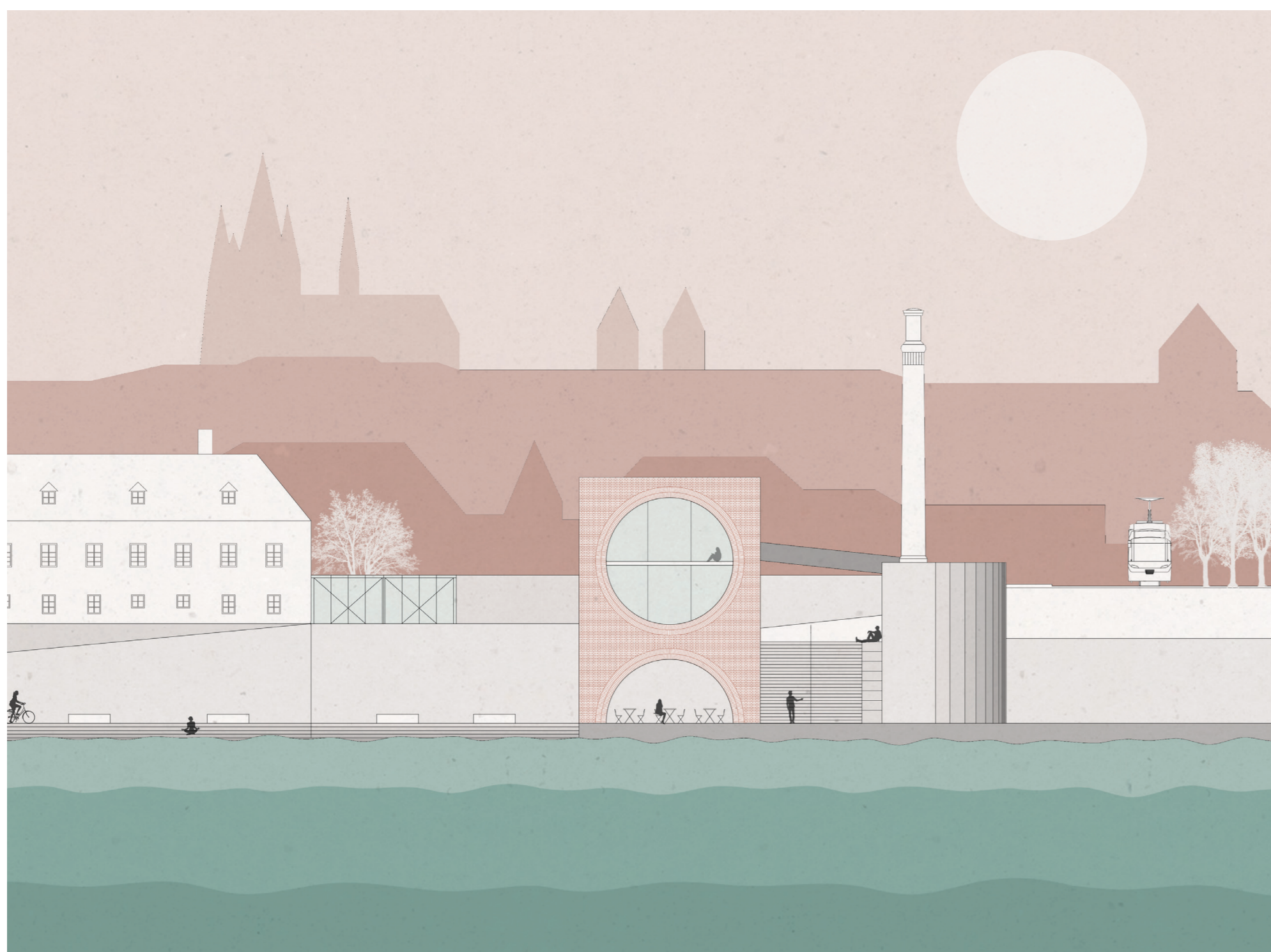




POHLED VÝCHOD M 1:300

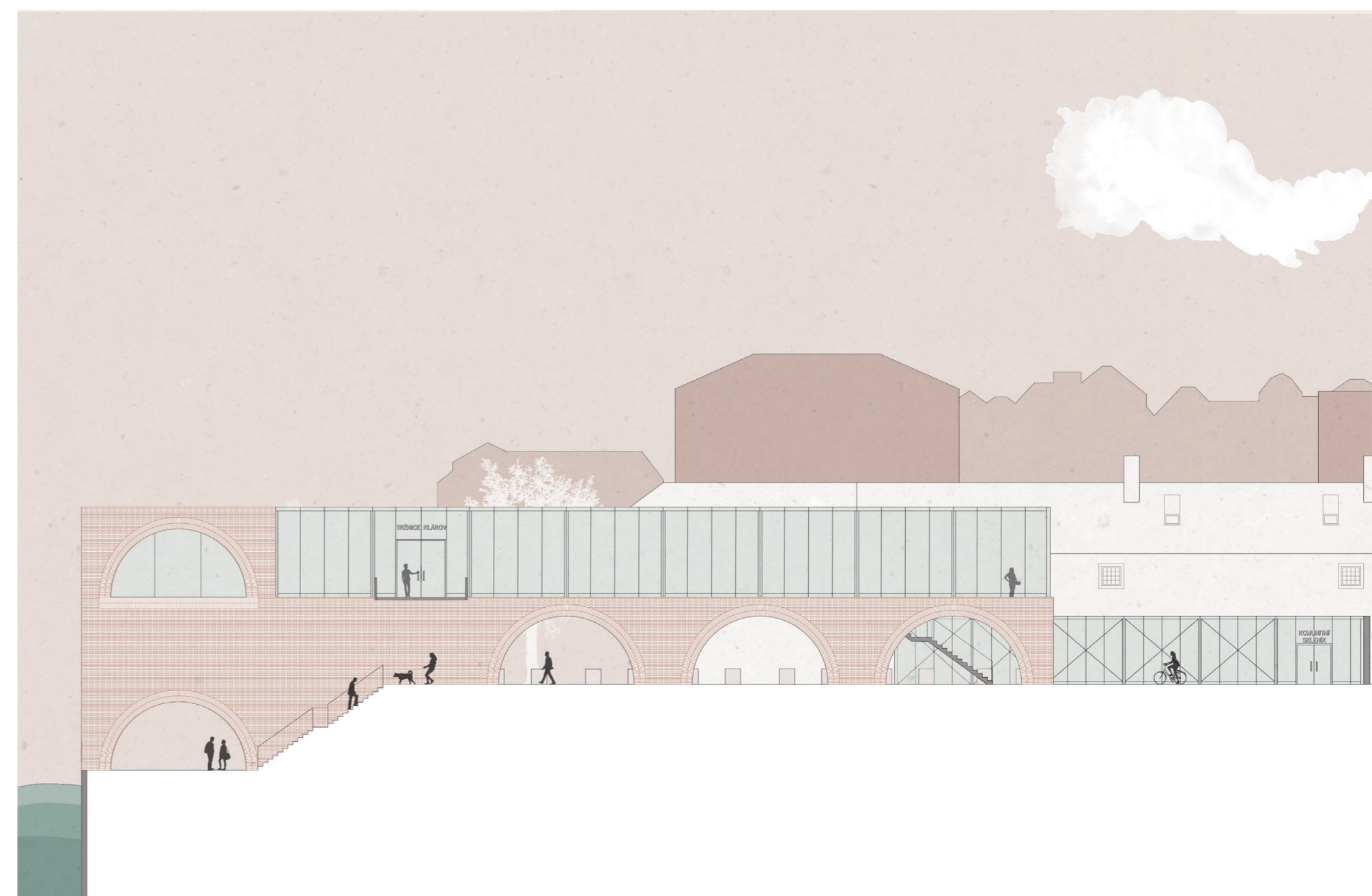
POHLED JIH M 1:300

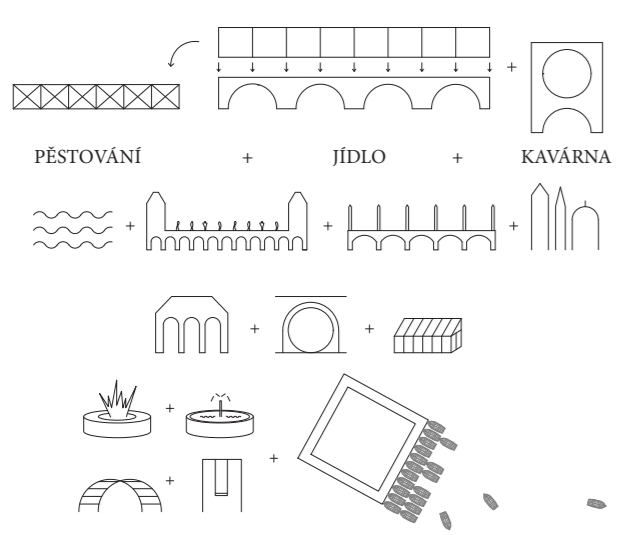
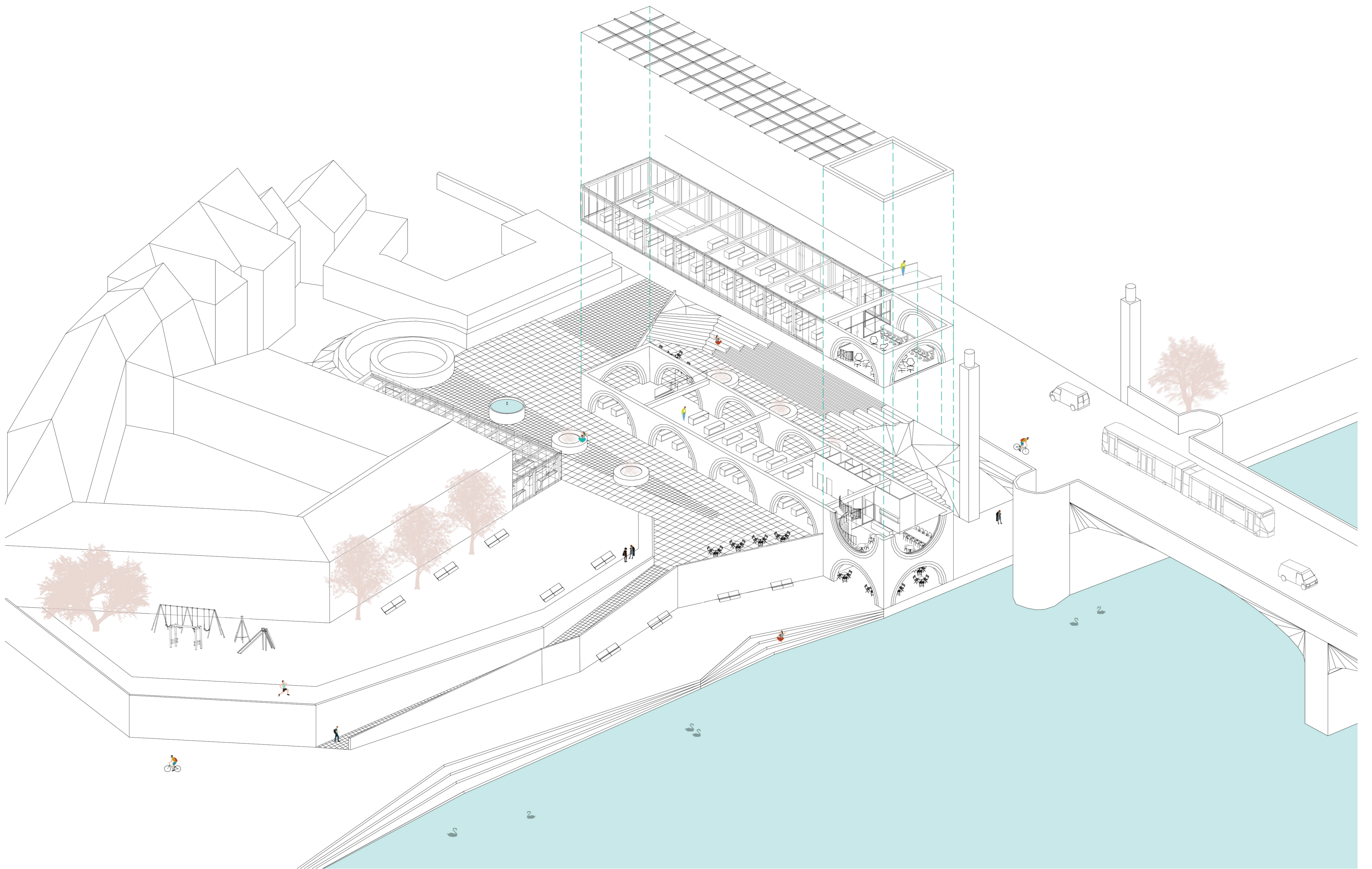


POHLED ZÁPAD M 1:300



POHLED SEVER M 1:300





SITUACE M 1:500



Staré domy, řady štítů,
z příkrých věží zvonky zvucí,
úzký dvůr si padá v skrytu
s proužkem nebes do náručí.

Ve výklencích slavné nazi
amorkové oči úžij;
nad fimsami z každé vázy
proudí dlouhý řetěz rážij.

Pavouk přede mezi vrátky;
slunce čte si na nároží
kradmo tajuplné řádky
pod kamennou Matkou boží.

Na Malé Straně • Rainer Maria Rilke



ŘEZ PŘÍČNÝ M 1:500

Báseň popisuje náladu Malé strany se svým lokálním, ospalým charakterem, se skrytými dvorky, zákoutími a parčíky. Je to popis čtvrti, kterou jsem vždycky vnímala jako velmi klidnou a distancovanou od rušného Starého města, přestože do ní proudí turisté z Hradu i Karlova mostu a Malostranská je jednou z nejrůznějších dopravních křižovatek.

Rilke mne inspiroval k hledání vlastní interpretace a charakteristik nejen této čtvrti, která pro mne po 100 letech od jeho dojmů není charakteristická převážně amorky a růžemi, ale i specifické lokality náplavky kolem Vltavy. Ta se stále mění a díky novým kolkám na východním břehu získává nový charakter, který může působit jako katalyzátor pro unifikovanější a ucelenější vzhled břehů na celém území širšího centra města. Ačkoli jsou břehy frekventované a oblíbené k rekreaci a procházkám, stále nemají jednotný charakter a existují zde dlouhé plochy kolem vody, které jsou nepropustné, zarostlé a obývané lidmi bez domova, což je v současné době případ i pozemku u Mánesova mostu. Ten nyní nelze podejít v úrovni vody a je tedy bariérou plynulého průchodu po tamní náplavce.

Místo nadohled od Karlova a několik kroků od oblíbeného místa s labutěmi a nutriemi vedle paláce v Cihelní tak tvoří hluchý konec bez energie, zato s jedním z nejkrásnějších výhledů v Praze. Mým cílem tedy bylo toto zákoutí u mostu zaktivovat funkcí přirozeně koncentrující energii – tržnicí, kavárnou a komunitním skleníkem, revitalizovat zarostlý břeh a zpřístupnit průchodem pod Mánesovým mostem linii nové Klárovské náplavky.



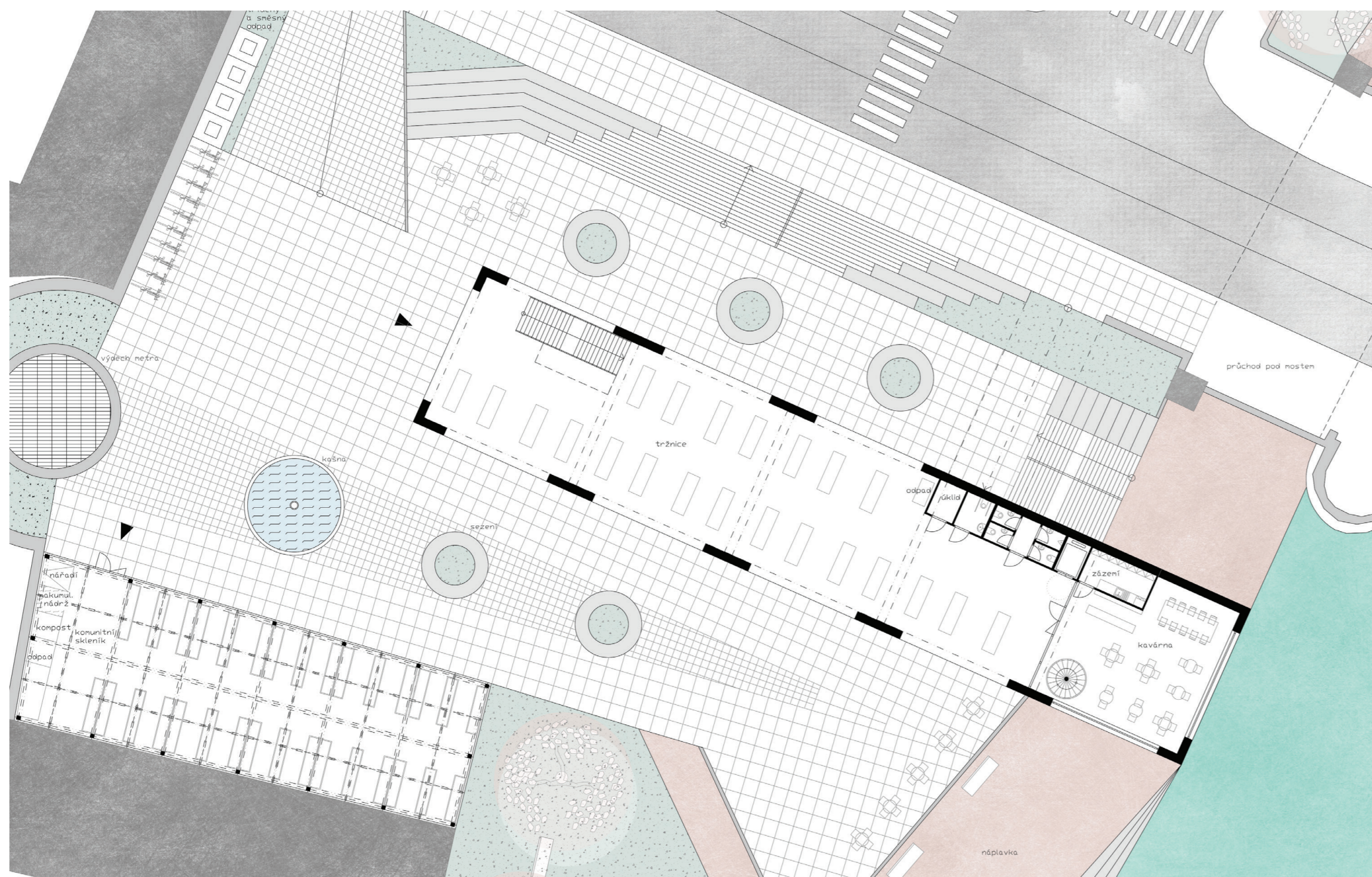
ŘEZ PODÉLNÝ M 1:500





PŮDORYS 1. NP M 1:300

SCHÉMA POHYBU



PŮDORYS 2. NP M 1:300

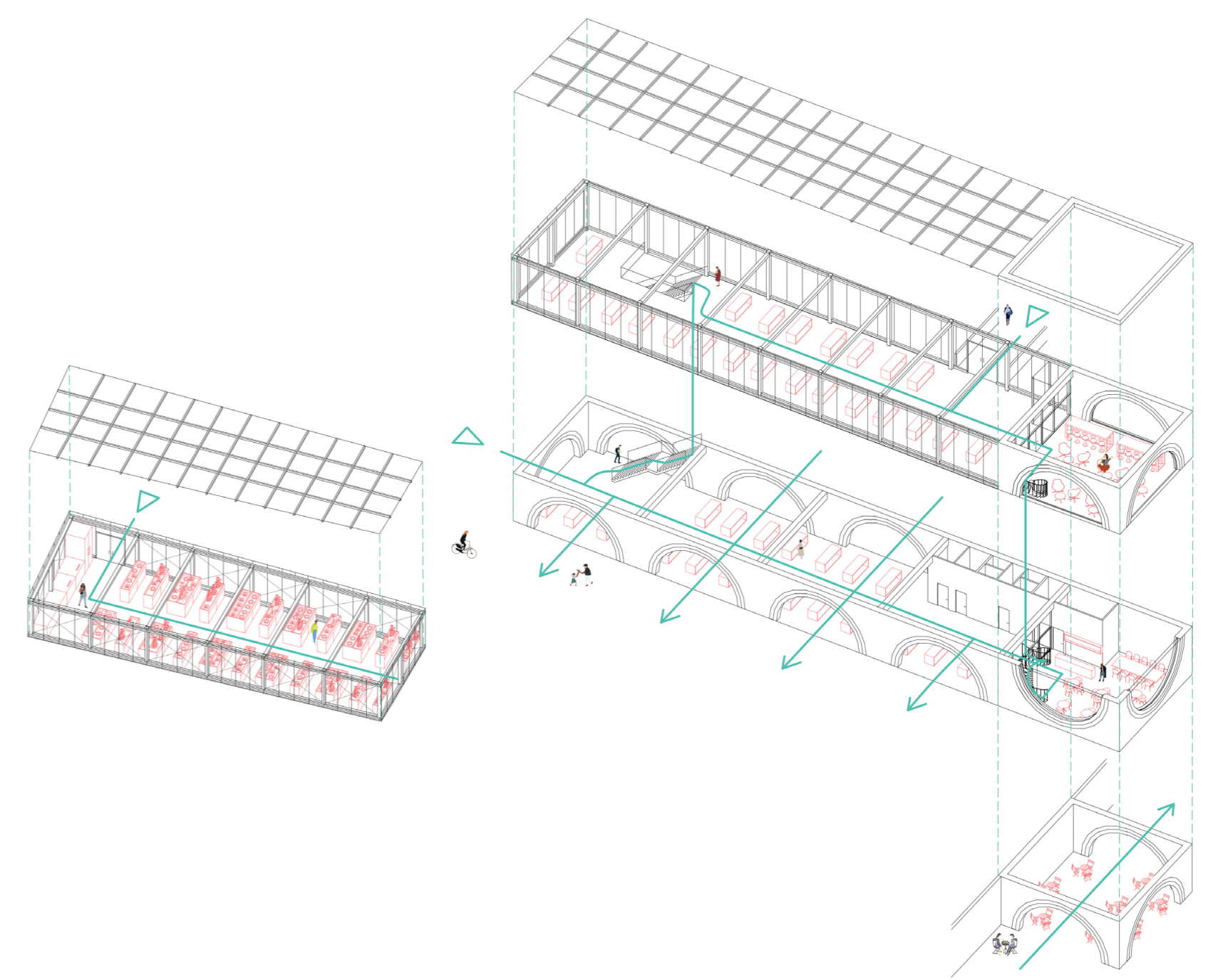


SCHÉMA DOPRAVY M 1:1000

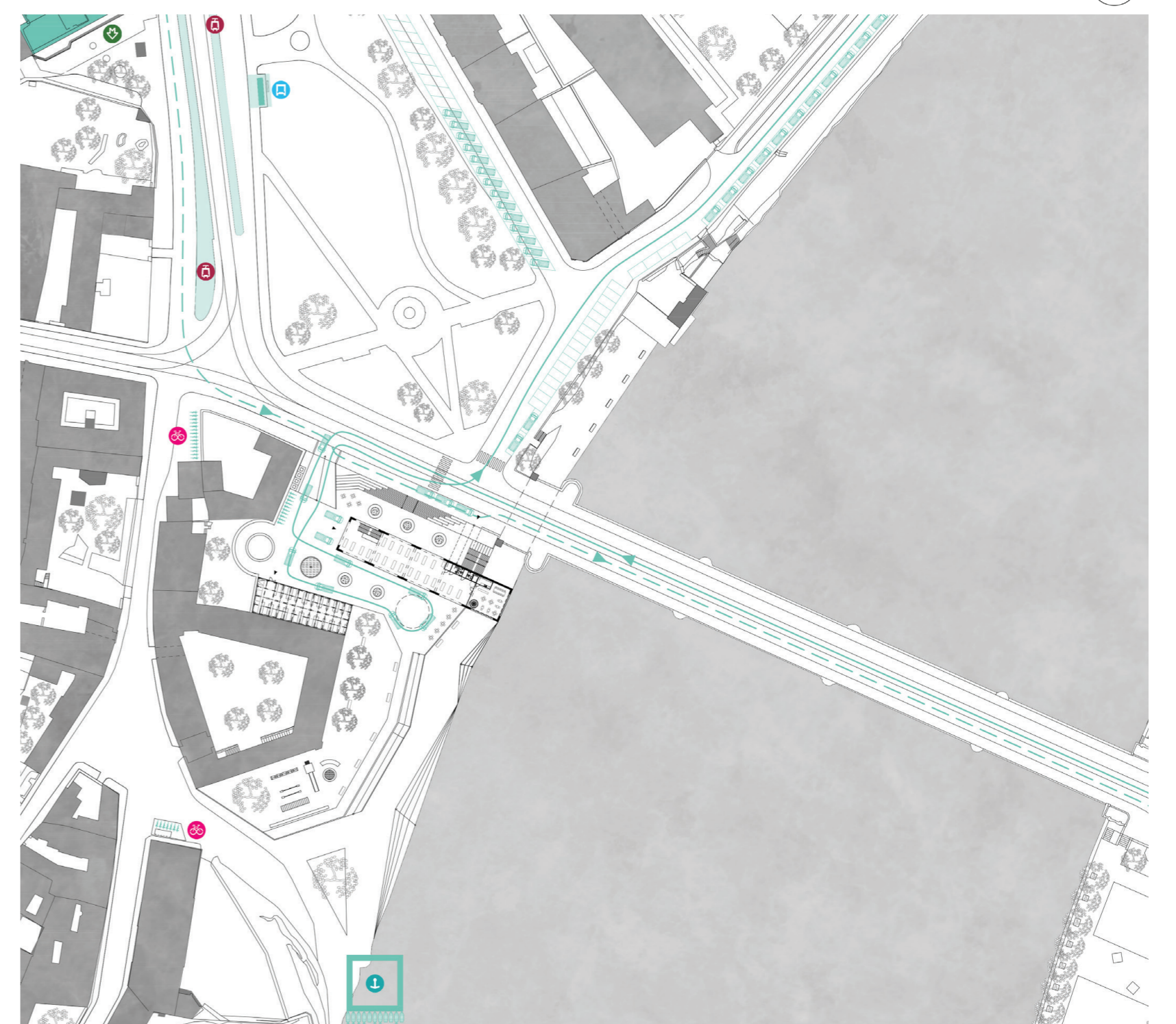
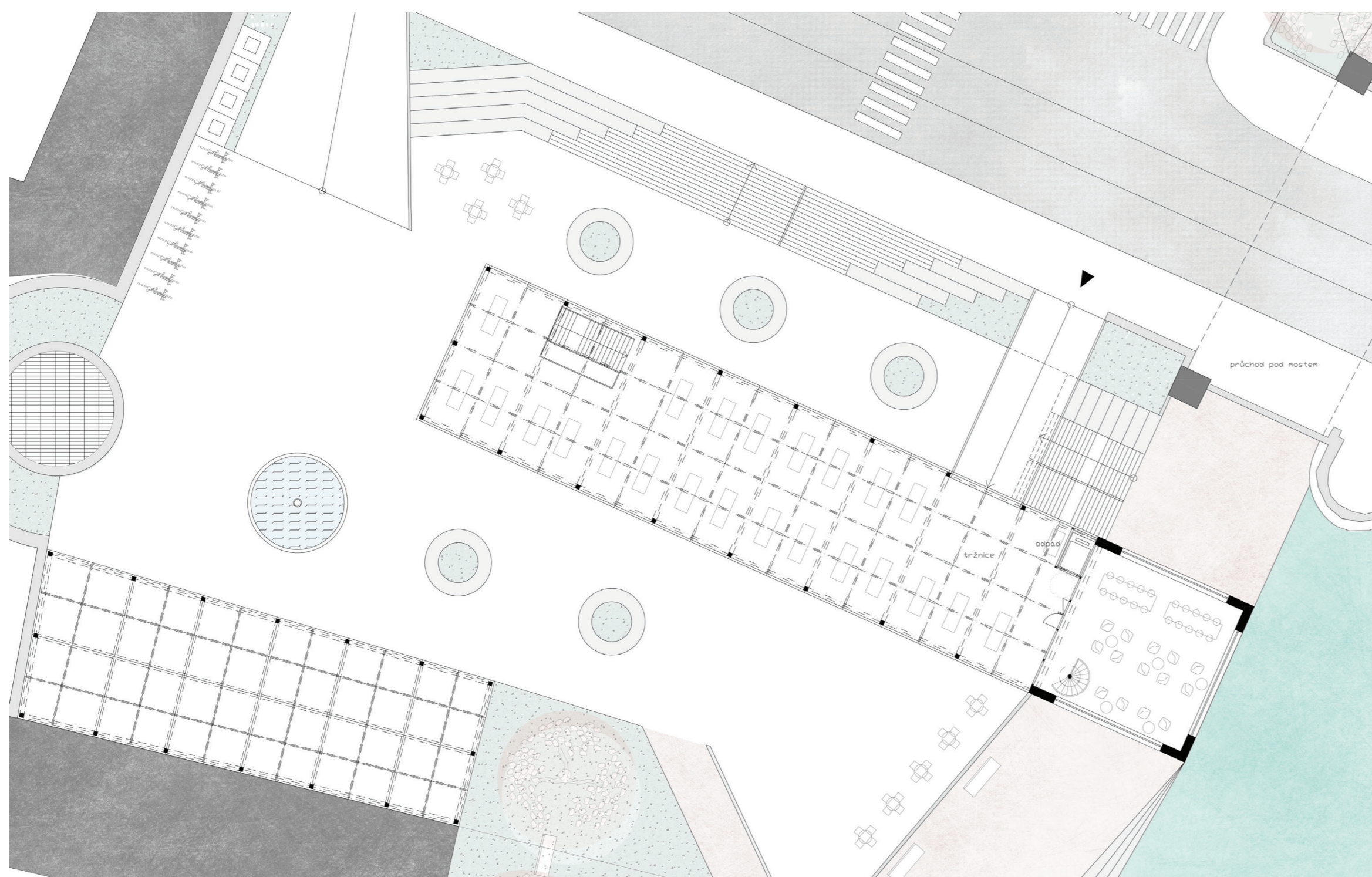




SCHÉMA KONSTRUKCE

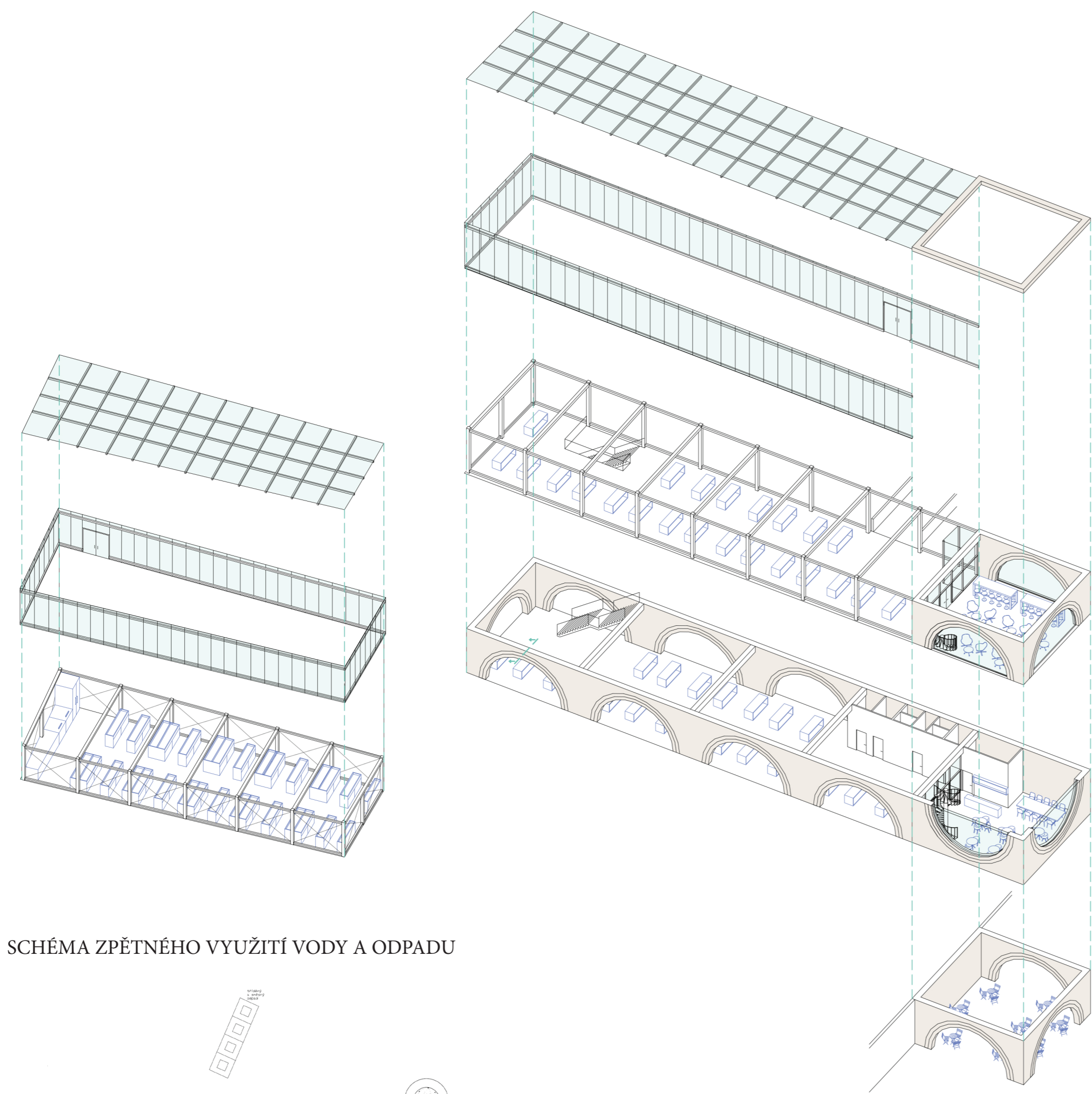
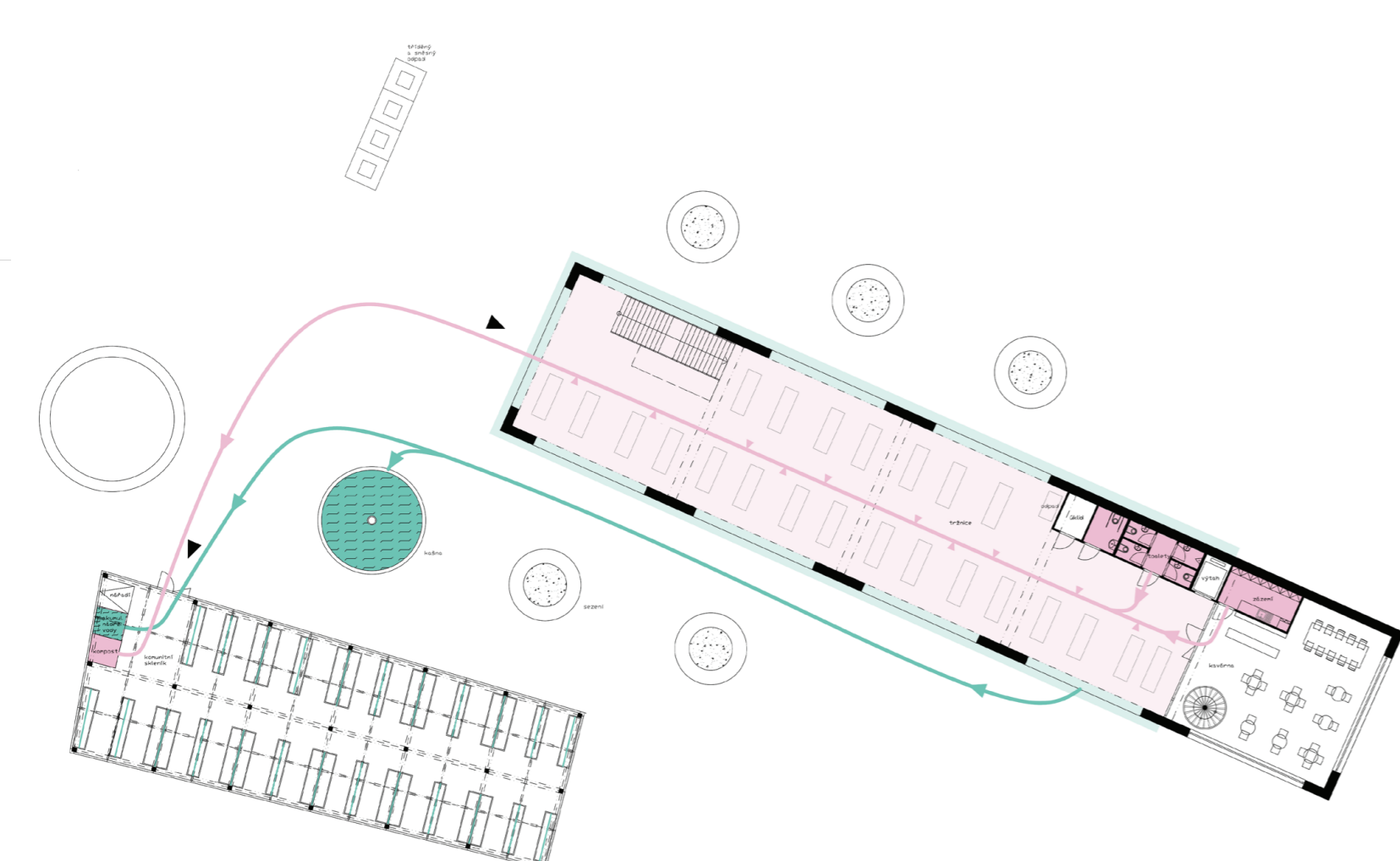


SCHÉMA ZPĚTNÉHO VYUŽITÍ VODY A ODPADU



Konstrukce druhého nadzemního podlaží je z ocelového rámového skeletu, plošných profilů natřených na bílo. Fasádu tvoří z vnějšku uchytené skleněné panely z translucentního skla, poloprůhledného. Stejně panely jsou použity i na patě fasády. Translucentní sklo umožňuje polopropouštět denní světlo ve formě hry stínů a reje ven skrz fasádu, zároveň umožňuje soukromí při jiném využití prostoru. Stejná konstrukce, ale s čirými, protipožárními skly (z důvodu umístění v ochranném pásmu větrůchu z metra) tvoří i skleník.

Konstrukci prvního nadzemního podlaží tvoří otevřená arkáda oblouků zhotovených z plyných cihel vázaných ve 4 modulech do tloušťky zdi 600 mm. Samotný oblouk pak rozepínají dvě vrstvy cihel nad sebou. Stejný princip konstrukce funguje i v jednom modulu druhého nadzemního podlaží a v nultém nadzemním podlaží v rovině náplavky, kde podnoží kavárny tvoří podloubí.

V příčném směru nesou zatížení železobetonové průvlčky s věnci skrytými za vrstvou cihel z každé strany. Do věnců jsou kotveny rámy horního patra. Zdi zázemí a hlavní schodiště jsou z pohledového betonu. Podlahovou úpravu tvoří betonová stěrka.

Do podloubí na navržené náplavce jsou umístěny Pražské židle, které jsou i o patro výše před tržnicí. Z obou míst je z nich výhled na řeku i Prahu a loubí umožňuje i úkryt proti dešti.



BILANCE

Velikost pozemku i s okolní řešenou náplavkou: 6 250 m²
 Velikost pozemku tržnice: 3 020 m²
 Nadmožská výška: ±0,000=188,6 m n. m. BpV
 Hladina podzemní vody: cca 185 m n. m. BpV (-3,6 m pod terémem)
 Metro pod povrchem: - 19 m
 Orientace: východozápadní

Celková zastavěná plocha: 795 m²
 Celková zastavěná plocha budovy tržnice: 520 m²
 Užitná plocha tržnice: 905 m²
 Obestavěný prostor budovy tržnice: 2 340 m³
 Užitná plocha části se stánky: 700 m²
 Užitná plocha kavárny: 170 m²
 Užitná plocha skleníku: 240 m²
 Obslužná plocha: 37 m²
 Počet podzemních podlaží: 0
 Počet nadzemních podlaží: 2
 Koefficient podlažních ploch KPP budovy tržnice: 0,3
 Koefficient zastavěné plochy KZP budovy tržnice: 0,17
 Koefficient obestavěného prostoru: 0,77
 Koefficient zeleně KZ: 0,1

Počet stánků: 45
 Počet míst v kavárně: 58
 Počet WC: 5
 Počet stojanů pro kola: 11

