

UNIVERZITNÍ KAMPUS CHEB

OBSAH

Zadání práce	05
Úvod	06
Analytická část	08
Návrhová část	30
Vizualizace	56
Zdroje	69

DIPLOMOVÁ PRÁCE

Fakulta architektury
České vysoké učení technické v Praze
15118 Ústav nauky o budovách

autor: Štěpán Rapp

vedoucí práce: Doc.Ing.arch Boris Redčenkov

odborný asistent: Ing.arch Vítězslav Danda

letní semestr 2020

ČESKÉ VYSOKÉ UČENÍ TECHNICKÉ V PRAZE
FAKULTA ARCHITEKTURY

AUTOR, DIPLOMANT: Štěpán Rapp
AR 2019/2020, LS

NÁZEV DIPLOMOVÉ PRÁCE:
(ČJ) UNIVERZITNÍ KAMPUS CHEB

(AJ) UNIVERSITY CAMPUS CHEB

JAZYK PRÁCE: ČESKÝ

Vedoucí práce: doc. Ing.arch. Boris Redčenkov Ústav: 15118

Oponent práce: Ing.arch. Jaroslav Wertig

Klíčová slova (česká): Kampus, univerzita, Cheb, Vysoká škola

Anotace (česká): Tématem diplomové práce je návrh nového kampusu vysoké školy do Chebu pro Západočeskou univerzitu v Plzni. Kampus tvoří 3 jednotlivé fakulty a jejich společné prostory a vnitroblok. Základní myšlenka kampusu je otevřenost pro veřejnost.

Anotace (anglická): The topic of my diploma thesis is a design of a new university campus in Cheb for the University of West Bohemia. Campus consists of three faculties and common courtyard. The main idea is open campus for the public.

Prohlášení autora

Prohlašuji, že jsem předloženou diplomovou práci vypracoval samostatně a že jsem uvedl veškeré použité informační zdroje v souladu s „Metodickým pokynem o etické přípravě vysokoškolských závěrečných prací.“

V Praze dne 29.5.2020

podpis autora-diplomanta

České vysoké učení technické v Praze, Fakulta architektury

2/ ZADÁNÍ diplomové práce

Mgr. program navazující

jméno a příjmení: Štěpán Rapp

datum narození: 30.3.1994

akademický rok / semestr: 2019/2020 / letní
obor: Architektura a urbanismus
ústav: 15118 Ústav nauky o budovách
vedoucí diplomové práce: doc. Ing. arch. Boris Redčenkov

téma diplomové práce: Univerzitní kampus Cheb
viz přihláška na DP

zadání diplomové práce:

1/ popis zadání projektu a očekávaného cíle řešení

Předmětem zadání je návrh nového kampusu vysoké školy v Chebu.

2/

Pro AU/ součástí zadání bude jasně a konkrétně specifikovaný stavební program
Pro D/ součástí zadání budou jasně a konkrétně specifikované jednotlivé fáze projektu, které jsou nezbytnou součástí řešení

Stavební program bude vycházet z analýz a rozboru lokality a vzdělávacích institucí a referencí.

3/ popis závěrečného výsledku, výstupy a měřítko zpracování

-Autorská zpráva
-Schéma koncepce návrhu
-Vizualizace
-Situace 1:2000 – 1:5000
-Púdorysy, řezy, pohledy 1:200 – 1:500
(měřítko a obsah výkresů se mohou po konzultaci s vedoucím v průběhu práce měnit)

4/ seznam dalších dohodnutých částí projektu (model)

-Fyzický model
-Portfolio
-Výstavní plakát
-CD

Datum a podpis studenta 20.2.2020

Datum a podpis vedoucího DP

20.2.2020

Datum a podpis děkana FA CVUT

10.3.2020

registrováno studijním oddělením dne

20.2.2020

Předmětem mojí diplomové práce je návrh univerzitního kampusu v Chebu. Myšleka, navrhnout do Chebu nový kampus, vznikla v souvislosti se záměrem Západočeské univerzity v Plzni zřídit na tomto místě nové fakulty.

Ve městě má aktuálně škola pobočku fakulty ekonomické a plán byl rozšířit působnost i o obory zdravotních studií, fyzioterapie, pedagogiky, nebo obory strojařské. Dalším důvodem proč zrovna kampus je i fakt, že Karlovarský kraj, do kterého město Cheb spadá, je jediným krajem v republice, který nemá vlastní univerzitu.

V současnosti - a vlastně od svého úplného začátku - škola využívá budovu bývalého Okresního výboru KSČ.

Od založení fakulty v roce 1990 její prestiž a počet studentů až do roku 2010 stoupaly a ještě v akademickém roce 2015/2016 nabízela fakulta v prezenční formě tři programy pro bakalářské studium, dva pro magisterské a jeden pro doktorské studium. Po jednom oboru pak i pro formu studia kombinovanou.

Po mojí návštěvě na fakultě v březnu 2020 jsem se, bohužel, dozvěděl, že vyhledávanost a počet studentů na fakultě posledních 5 let soustavně klesá. Ze stovek studentů v každém ročníku je jich nyní pouhých pár set na celé fakultě. Magisterské studium se nevyučuje již vůbec a minimálně pro nadcházející roky velkolepé plány o realizaci dalších fakult padly. Důvodem je mimo jiné i nedostatečný počet studentů, kteří by v Chebu vůbec chtěli studovat, případně tam dále po studiích i zůstat.

Po zpracování všech zjištěných informací byl cíl diplomové práce jasný. Navrhnout nový, živý a především otevřený kampus, který přiláká nové studenty i chebskou veřejnost. Místo, které vrátí důstojnost z přelomu tisíciletí Fakultě ekonomické - historicky čtvrté fakultě tehdejší Vysoké školy strojní a elektrotechnické. Fakultě, která v roce 1991 stála při založení Západočeské univerzity.

Kromě ekonomické fakulty je v návrhu kampusu fakulta pedagogická, dle původních záměrů univerzity. Dále fakulta zdravotních studií, konkrétně obory fyzioterapie a vzhledem k tradici Karlovarského regionu i obor lázeňství.

Tímto bych chtěl poděkovat jmenovitě paní Libuši Šilhanové, panu Mikuláši Gangurovi a jejich kolegům z Fakulty ekonomické v Chebu za to, že mě tak vřele přijali na schůzku a podali věcné a obsáhlé informace o historii a současnosti školy, fakulty a města Chebu obecně.

ANALYTICKÁ ČÁST



Boloňská univerzita

UNIVERZITNÍ KAMPUSY OBECNĚ

Univerzita je jedna z nejstarších přežívajících institucí ze západního světa. První univerzity začaly vznikat v západní Evropě na přelomu 11. a 12. století. Ve východní Evropě se první univerzity objevily o dvě stě let později, v Americe dokonce až o čtyři sta. V polovině 19. století byla založena první univerzita v Austrálii a na přelomu 19. a 20. století měly své univerzity i Asie a Afrika.

Architektura univerzit a univerzitních kampusů po celém světě odráží převládající ideologie na daném místě. První univerzity vznikaly za účelem vzdělávání negramotné středověké společnosti a v jejich pozadí stála církev. Z jejího vlivu se však postupně dostávaly.

Nejstarší na světě je univerzita Boloňská, podle většiny pramenů založena v roce 1088 a učilo se zde právo a teologie. Dnes má škola okolo sto tisíc studentů

Typologie kampusů

Podle umístění vůči centru můžeme dělit kampus na městský nebo předměstský.

Zaměřením univerzity dělíme na umělecké, technologické, nebo humanitní.

Vlastnictví má vliv na to, jestli je kampus soukromý, veřejný, přístupný či nepřístupný.

Nakonec se dá kampus dělit podle rozmístění na shluky budov, síť budov.

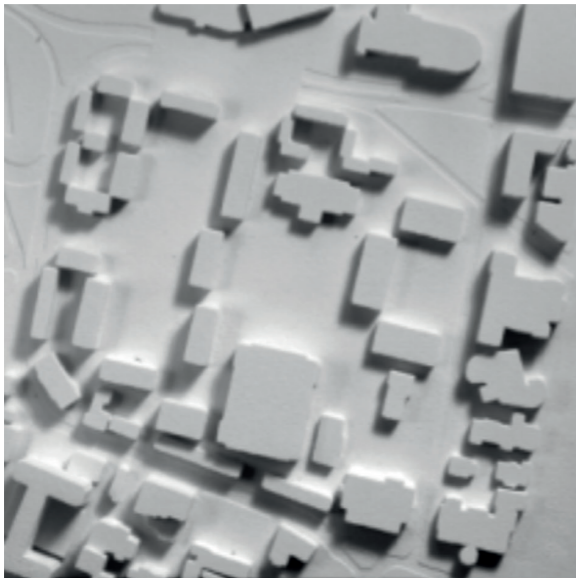
Udržitelný městský kampus

Jaké by měl mít takový kampus vlastnosti?

Přístupnost. Městský kampus by měl podle mého názoru být otevřený veřejnosti, neměla by to být pevnost, do které se nedostane nikdo jiný, než student. Kvalita studia a kvalita studentského života i mimo dobu vyučování je také nezbytnou součástí udržitelného kampusu, aby byl studenty vyhledávaným místem. Master plan takového místa by měl být flexibilní, přizpůsobený okolí, velkorysý a zároveň by měl podporovat "život" v kampusu. Dostatečné množství zeleně je u návrhu univerzitního kampusu samozřejmostí.

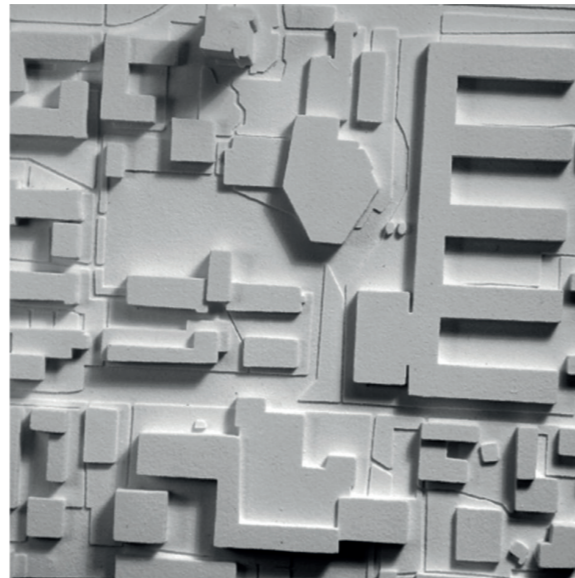
PŘÍKLADY TYPOLOGIÍ KAMPUSŮ

městské kampusy



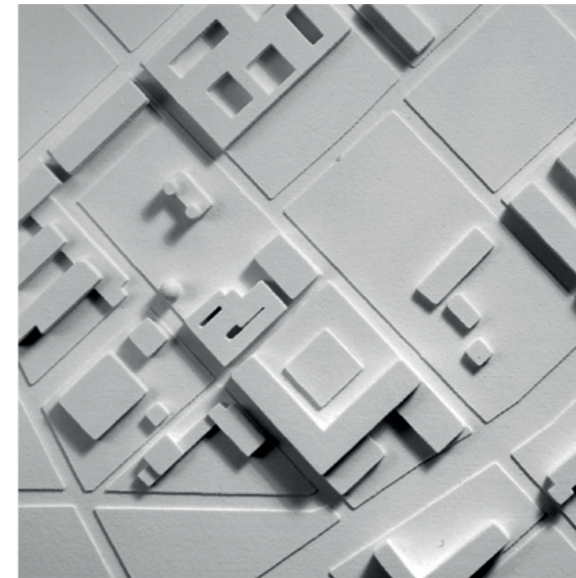
Harvard University

příměstské kampusy



ETH Zurich

kreativní klastry



Berlin Humboldt Kampus

korporátní centra



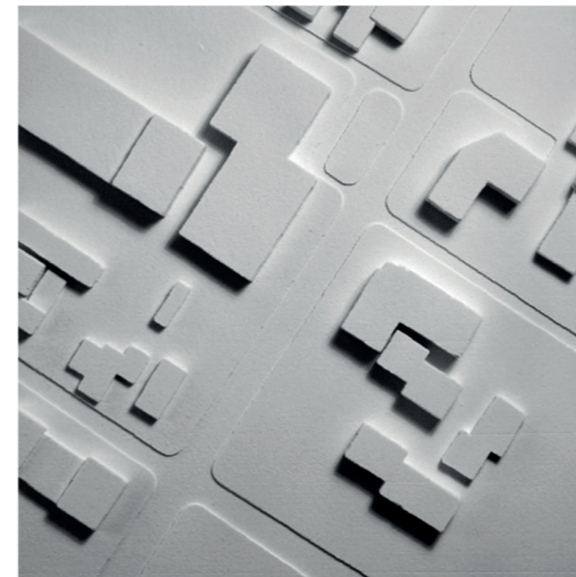
Novartis Kampus Basilej



Cambridge University



Bilgi Campi Istanbul



Stanford Research Park



Benetton HQ

PŘÍKLADY KAMPUSŮ



Ben Gurion University, North Campus - studie



Gymnázium Frederiksberg, Dánsko - studie



University of Michigan



Principal Financial Group campus plaza

ANALYTICKÁ ČÁST



ZÁKLADNÍ INFORMACE O MĚSTĚ CHEB

„Město Cheb leží v západní části České republiky, v blízkosti hranic s Německem. Nachází se v bezprostřední blízkosti lázeňského trojúhelníku, který je tvořen Františkovými Lázněmi, Mariánskými Lázněmi a Karlovými Vary.

Cheb byl už od středověku významným dopravním uzlem, ležel na důležité královské cestě z Norimberka do Prahy. Chebem prochází také důležitý třetí železniční koridor, který vede z Ostravy do Německa.

Status městské památkové rezervace získal Cheb v roce 1981. Jedním z hlavních symbolů chebské architektury je soubor jedenácti kupeckých domků pocházejících ze 13. století nazývaný Špalíček. Mezi další chlouby chebské architektury patří ostatní měšťanské domy na náměstí Krále Jiřího z Poděbrad, dominantní postavení zde má kostel sv. Mikuláše, Františkánský klášter s unikátní křížovou chodbou a hlavně Chebský hrad, který je jediným reprezentantem štaufské císařské falce na našem území.

Za zmínku stojí také chebské letiště, které bylo v roce 1918 jediným funkčním letišťem na území Československa. Za druhé světové války vybudovali Němci v blízkosti letiště továrnu na výrobu stíhaček. Po vybombardování této továrny v roce 1945 americkými legiemi letiště upadlo do zapomnění a dnes slouží pouze ke sportovním účelům. V posledních letech se zde koná Letecký den s bohatým programem.

Průměrná nadmořská výška se pohybuje okolo 470 m. n. m. Cheb nabízí možnosti rybaření i letní rekreace na přehradních nádržích Jesenice a Skalka .
V současné době město obývá více než 34 tisíc lidí.“¹

¹ Základní informace [online]. [cit. 2020-05-29]. Dostupné z: <http://tic.cheb.cz/zakladni-informace/ds-28849/archiv=0&p1=26918>



1. polovina 12. století



2. polovina 12. století



15. století



1849



1906



1945

HISTORIE CHEBU

„První písemná zmínka o Chebu se objevila již v roce 1061 v listině, kterou vydal německý král Jindřich IV.

Ve středověku se Cheb stal městem, kde se dařilo řemeslníkům i obchodníkům. Poloha na pomezí Čech a Německa byla výhodná i nevýhodná. Obchodu to samozřejmě prospívalo, horší už to však bylo s bezpečností.

Velký průlom ve vývoji přineslo 12. století, kdy se Cheb dostal do rukou panujícího rodu říše Hohenštaufů. Nejznámější i nejvýznamnější z nich, císař Fridrich Barbarossa, učinil město opěrným bodem své mocenské politiky vůči českým zemím. Rostoucí císařská moc se odrazila ve stavbě velkolepé císařské falce - Chebského hradu, dodnes se zachovalo hradní opevnění s románskými pětidílnými okny, Černá věž a románsko-gotická kaple sv. Erharda a Uršuly.

V době třicetileté války byl Cheb výhodnou operační základnou pro obě bojující strany. Tehdy působil v císařském vojsku velmi nadaný vojevůdce a vévoda Albrecht z Valdštejna. Moc a úspěch Valdštejnovi mnozí záviděli a on tenkrát začal vyjednávat s nepřítelem. Za toto vyjednávání byl obviněn z velezrady a 25. února 1634 byl zavražděn v Chebu v Pachelbelově domě na náměstí. Velký zájem o zhlédnutí místa činu vedl už v roce 1873 k otevření městského muzea, které dnes nabízí návštěvníkům valdštejnské památky a uměleckořemeslné sbírky.

Po 1. světové válce nebyla většina místního obyvatelstva spokojena a chtěla se od nově vzniklého Československa odtrhnout. Jejich plány však přerušili italské legionáře, kteří do Chebu přišli v roce 1919. Během první republiky se v Chebu značně zvyšoval počet českých obyvatel, kteří do pohraničí přicházeli za prací. Němečtí obyvatelé však své antipatie vůči Čechům dávali najevo a vyvrcholili v roce 1938, kdy na chebské náměstí přijel Adolf Hitler a oznámil zde podepsání Mnichovské dohody, která způsobila odchod tisíců Čechů, Slováků, ale i německých antifašistů z města a připojení Sudet k Třetí říši. Po 2. světové válce byli němečtí obyvatelé vysídleni do Německa, což způsobilo obrovský pokles počtu obyvatel. Ten dosáhl předválečného stavu až v 90. letech 20. století.“²

² Historie města [online]. [cit. 2020-05-29]. Dostupné z: <http://tic.cheb.cz/historie-mesta/ds-28850/archiv=0>



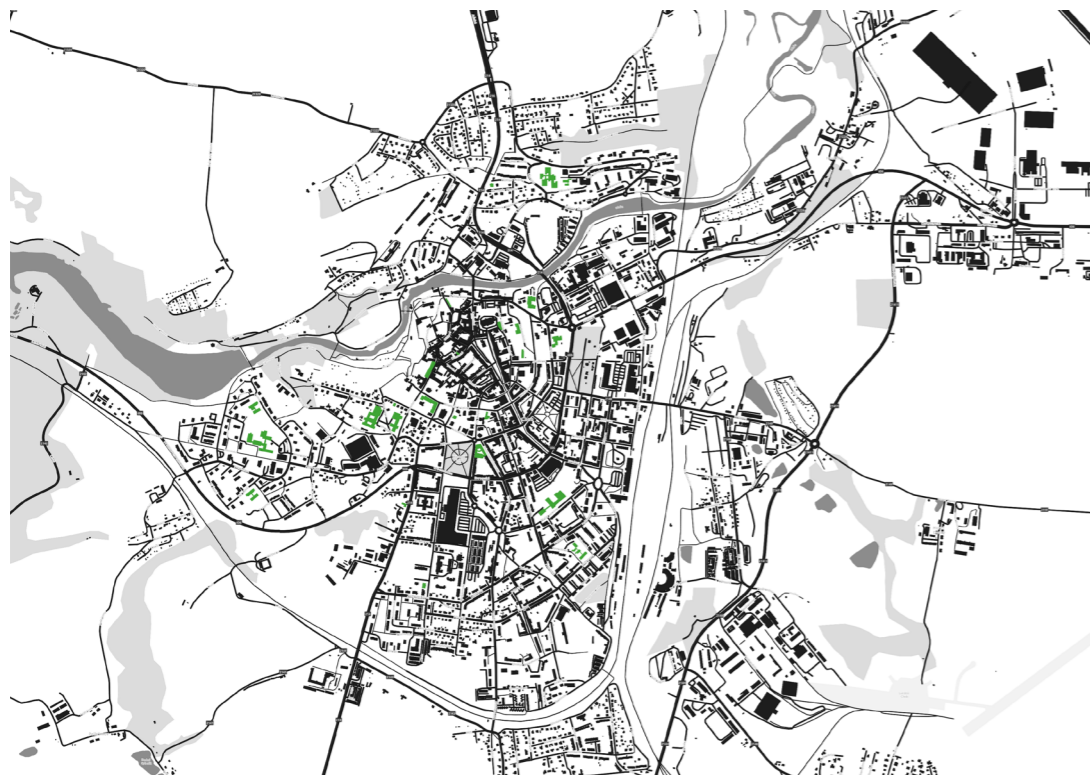
Mapa Chebu, současný stav s vybraným pozemkem

ANALYTICKÁ ČÁST



-  PRŮMYSLOVÁ STŘEDNÍ ŠKOLA
-  ZÁKLADNÍ ŠKOLA
-  STŘEDNÍ ŠKOLA SLUŽEB A ŘEMESEL
-  MATEŘSKÁ ŠKOLA
-  VYŠŠÍ ODBORNÁ ŠKOLA

Stavby pro vzdělávání v okolí vybrané lokality



Stavby pro vzdělávání v Chebu

LOKALITA

Vybraný pozemek, na který je kampus navrhován bezprostředně sousedí s historickým centrem města Cheb.

Ze severu stavební pozemek lemuje ulice Smetanova, propojující hlavní třídu s centrem města, která dále směřuje k chebskému hradu. Ostatní tři ulice - z východu Májová, z jihu Sládkova a ze západu Komenského jsou o poznání klidnější a využívány více pro pěší chůzi.

Z východní strany sousedí s parcelou veřejně přístupný, upravovaný lesopark Schillerovy sady. Pás zeleně se dál táhne na sever až ke břehu řeky Ohře.

V okolí tohoto pozemku nalezneme poměrně velké množství dalších vzdělávacích institucí. Od mateřské školky, přes základní a střední školy až po vyšší odbornou školu sousedící hned přes ulici Májová.

Pozemek samotný je historicky také spojen se vzděláváním. V roce 1875 zde byla dokončena stavba školské budovy zvané Rudolfinum, podle korunního prince Rudolfa.



Stavby pro vzdělávání v Chebu



Rudolfinum, jihozápadní roh, cca 1900

RUDOLFINUM

„První velká stavba školy v Chebu po gymnáziu a vedle výchovného ústavu řádu Sester sv. Kříže se uskutečnila v letech 1874-1875 po vyhlášení rakouského říšského zákona o národních a obecných školách, který usiloval o centralizaci předměstských škol a všech typů škol vůbec. Jednalo se o Rudolfinum, centrální školní budovu, na Schilleringu (dnes Komenského ulice). Poté co proběhla veřejná soutěž, byla stavba postavena V. Nekvasilem z Prahy a civilním inženýrem Johannem Sieglem z Chebu podle plánů vídeňského architekta Gustava Corompaye.

Komplex tvořený několika křídly se rozkládá na velké ploše mezi parkem Friedricha Schillera, Schanz- a Opitzstraße (dnes Komenského sady, ulice Komenského a Sládkova). Budova je charakterizována přísným členěním os, spojením rohových rizalitů a ustupujícím, úzkým hlavním traktem, který ústí vpředu do otevřeného vestibulu s dvouosým vchodovým schodištěm. Poté co projdeme prostornou aulou, vstoupíme na velké schodiště. Toto je tvořeno širokým venkovním schodištěm, které se po prvním oddílu rozděluje do dvou částí, a vede do horních pater. Přísné jednotlivé tvary fasády směrem k Schilleringu a Opitzstraße (dnes ulice Komenského a Sládkova) jsou - spolu s přízemím zdobeným pouze rustikou a plochým trojúhelným štítem nad hlavní osou a rovněž z poloviny kanelovanými kolosálními pilastry - příznačně přejaté z římské antiky spolu s vojensky výchovným stylem odpovídajícím imperiálním požadavkům.³

Bohužel, vlivem zemětřesení, působením dřevomorky a nekvalitními podnikatelskými záměry bylo nakonec nutné v roce 1999 Rudolfinum zbourat.

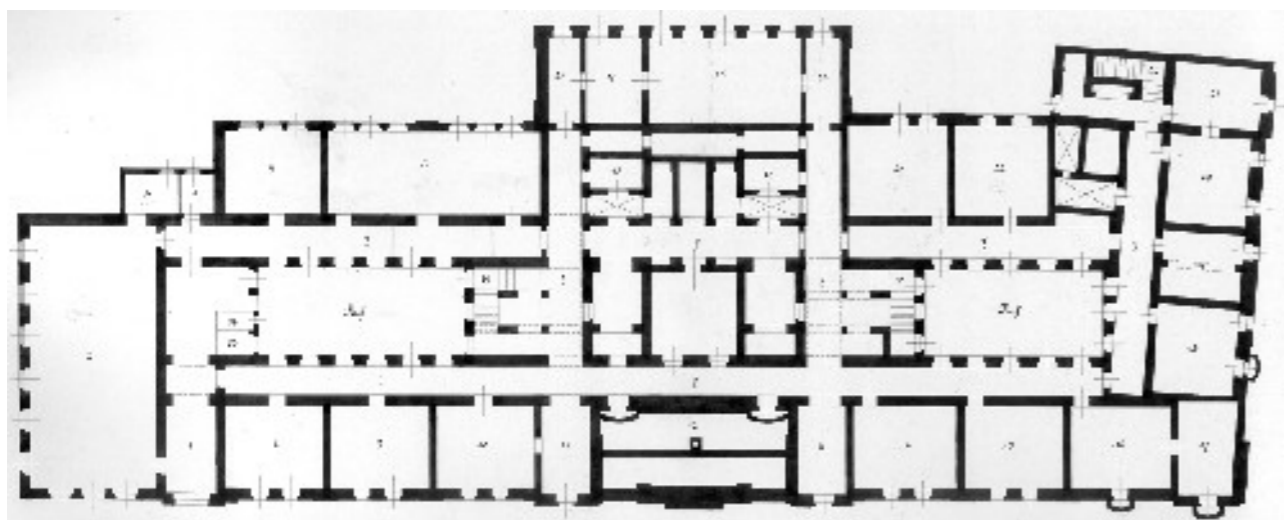
Po likvidaci bylo v místě v plánu hned několik projektů. Od parkoviště pro osobní vozy a autobusy s prodávacími kiosky, přes luxusní hotely až po rezidentní stavby.

Za posledních 20 let se s pozemkem ovšem nestalo vůbec nic a je to pouze oplocené, zarostlé a opuštěné místo.

Na základě všech analýz jsem vyhodnotil toto místo jako ideální pro stavbu nového kampusu.

V rámci zadání diplomové práce je počítáno s úpravou majetkových poměrů a zbouráním stávající budovy VZP na západní straně bloku.

³ Interaktivní encyklopedie města Cheb: Rudolfinum [online]. [cit. 2020-05-29]. Dostupné z: <http://encyklopedie.cheb.cz/cz/encyklopedie/rudolfinum>



Půdorys Rudolfina



Aktuální stav parcely

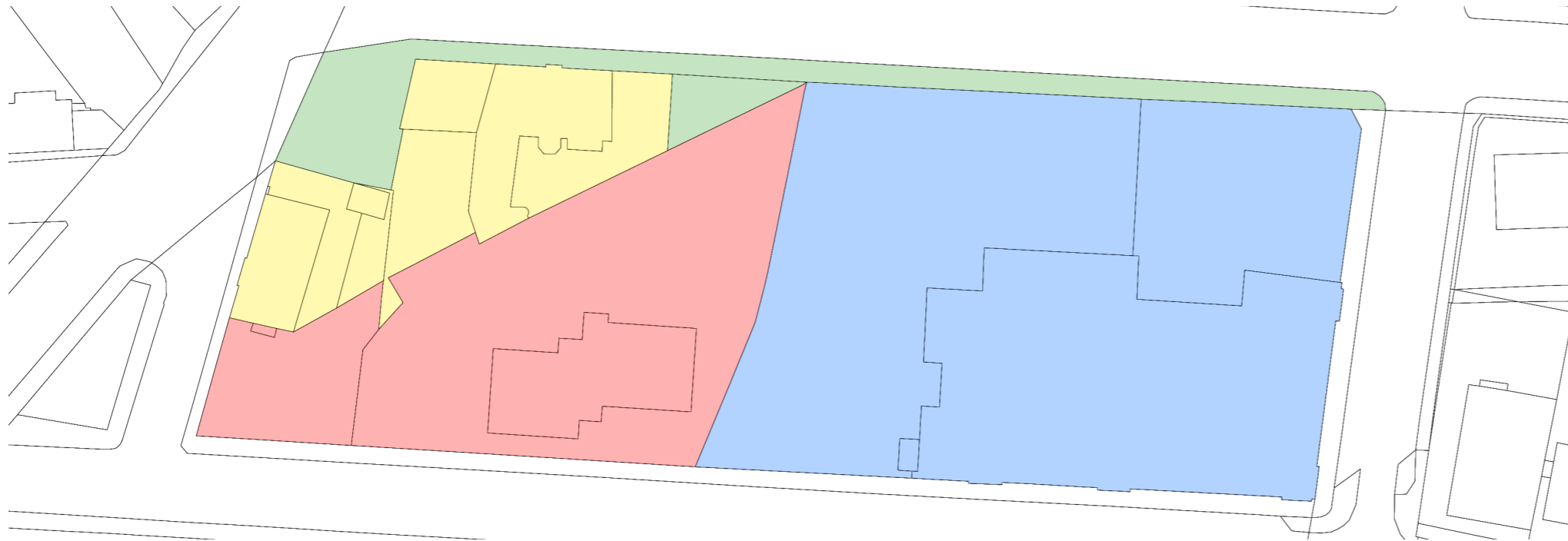


Bourací práce na Rudolfinu

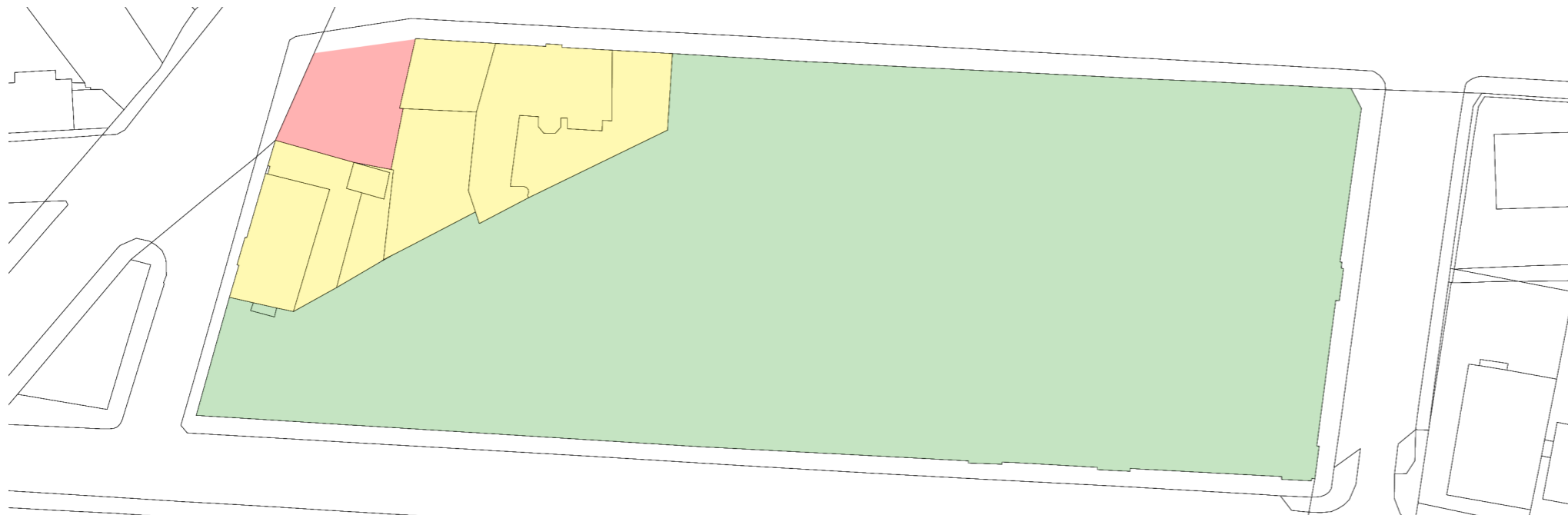


Poslední aktuální záměr: Residence Rudolfinum

NÁVRH ÚPRAVY MAJETKOVÝCH POMĚRŮ



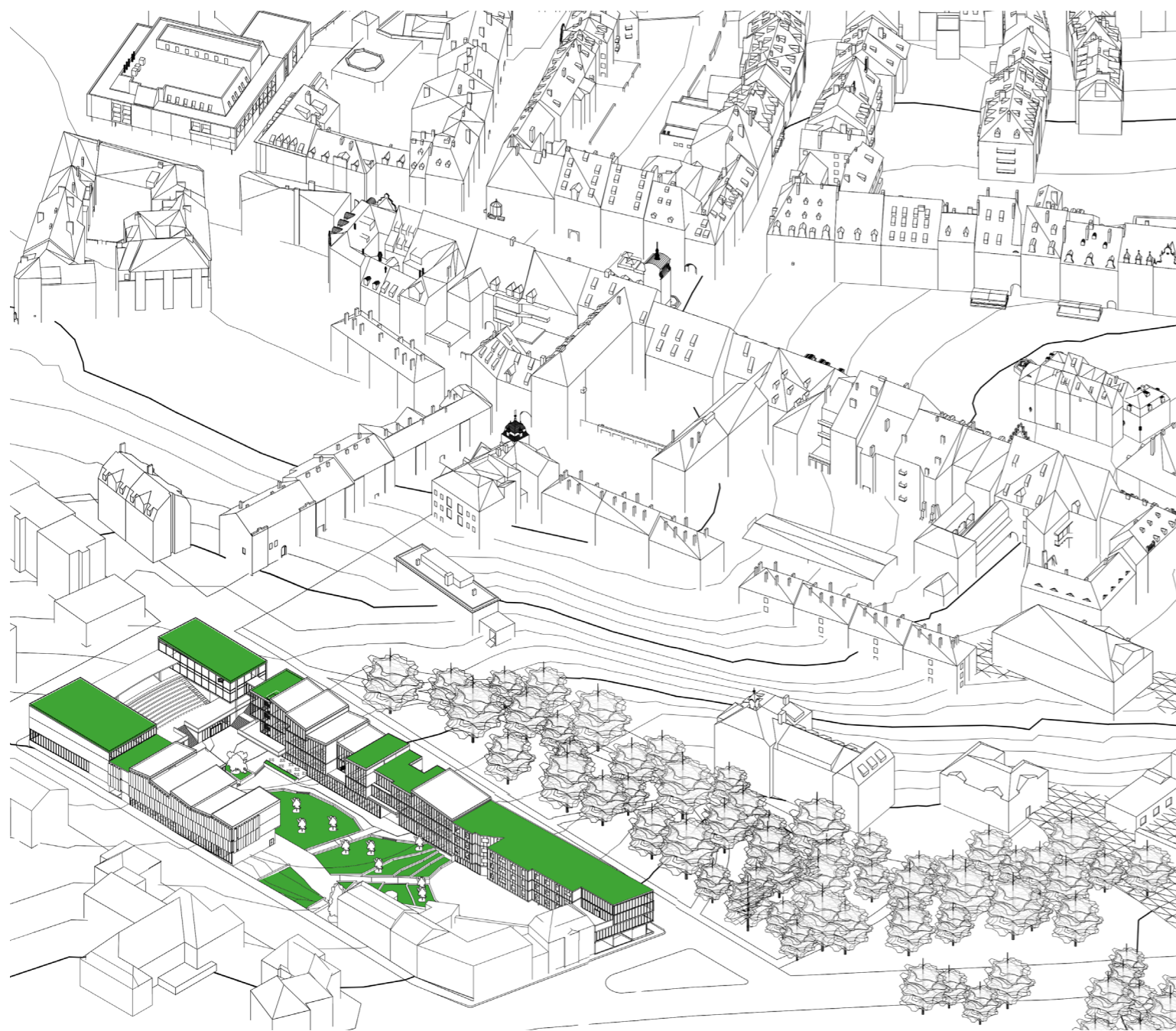
Současný stav dle katastru nemovitostí



Navrhovaný stav

-  RW INVEST s.r.o.
-  VZP, a.s.
-  Soukromí vlastníci
-  Město Cheb

NÁVRHOVÁ ČÁST



AUTORSKÁ ZPRÁVA

Jak jsem již zmínil, v rámci zadání této diplomové práce je počítáno s majetkovým vyrovnáním a směnou pozemků mezi soukromými společnostmi a městem. Po zbourání budovy VZP tak vznikne souvislý prostor pro nové budovy kampusu. Budova pojišťovny bude přesunuta na nové místo, do severovýchodního rohu bloku a dokončí tak současně volné nároží. Její řešení není obsahem této práce.

Ostatní budovy jsou bytové stavby s různými soukromými vlastníky, zůstávají tedy beze změn. Příjezdová cesta v podzemních garážích do budovy pojišťovny bude řešena jako věčné břemeno.

URBANISTICKÉ ŘEŠENÍ

Celý návrh kampusu tvoří nový blok na současně prázdné parcele po zbouraném Rudolfinu. Urbanistické řešení reaguje na okolní zástavbu z jižní části bloku, která je liniová podél silnic s prázdným vnitroblokem. Právě vnitroblok je v tomto návrhu jedna z nejdůležitějších částí, zde má probíhat setkávání studentů, relaxace, odpočinek, klidné i venkovní výuka.

Na jižní straně kampusu, která je zároveň nejvýše položená jsou přednáškové místnosti. Nad nimi je velké schodiště sloužící jako sezení. Od přednáškových místností se rozrůstají dvě křídla univerzity. Západní, delší, volně přecházející do budovy studentských kolejí a východní, které vede přibližně do poloviny bloku. Celá stavba se snaží respektovat výšku okolní zástavby a nijak ji nepřevyšuje. Naopak. Stavba velmi nízká, díky využití poměrně velkého svahu terénu a možnosti mít jedno podlaží částečně zapuštěné do země.

Vnitroblok je tvořen kombinací betonových prvků, schodišť, laviček a travnatých zelených ploch. Pomocí květníků, umístěných v garážích jsou ve vnitrobloku i vzrostlé stromy.

ARCHITEKTONICKÉ ŘEŠENÍ

Budova má celkem 6 podlaží. Podzemní garáže, které jsou zapuštěné po celé své ploše. Nad garážemi je podlaží, kopírující tvar budov v nadzemní části. V tomto podlaží jsou sklady, archivy, technické zázemí univerzity. První nadzemní podlaží z úrovně vnitrobloku slouží pro společné užívání napříč fakultami, nalezneme zde knihovnu, studovnu, menzu a dolní vstupy do přednáškových místností. První nadzemní podlaží z úrovně ulice, které je zároveň druhé nadzemní z pohledu z vnitrobloku již slouží jednotlivým fakultám, patro nad ním taktéž. Celkově 6. podlaží je pouze v části u hlavního vstupu do kampusu a jsou zde umístěny specializované učebny pro fyzioterapii. Výška budovy se tak přibližuje sousedním bytovým stavbám.

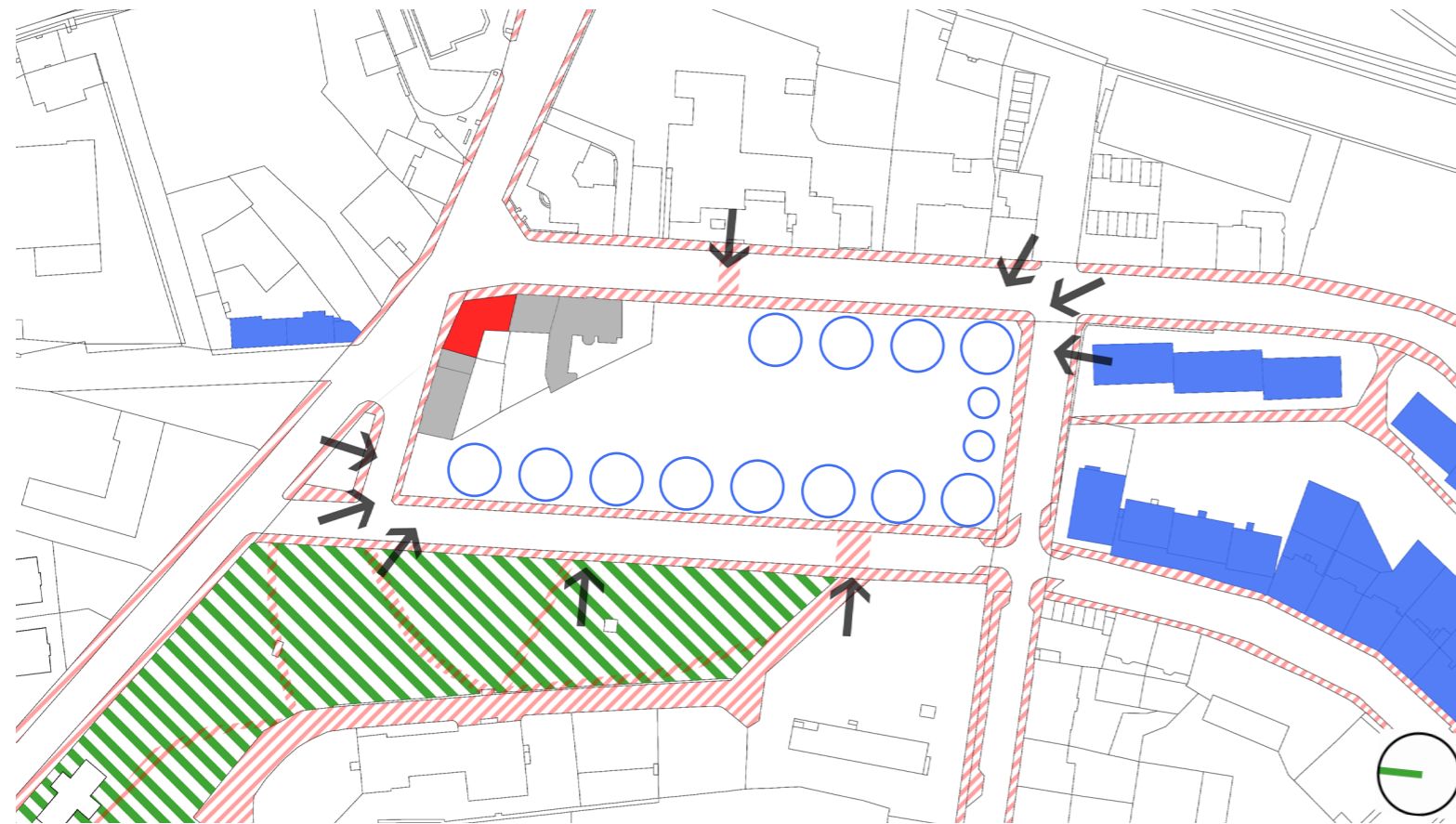
Střechy jednotlivých křídel jsou po modulu rozčleněny na jednotlivé pultové střechy s měnícím se sklonem. Cílem tohoto řešení je pokusit se dlouhou horizontální hmotu rozčlenit více vertikálně.

Do ulice stavba působí jako jedna linie, naopak do vnitrobloku je fasáda rozdrobená po modulech a působí tak mnohem víc uvolněně. Různá výšková úroveň ve vnitrobloku je řešena pomocí schodů a ramp, roztažených po celé ploše mezi zelení, působící tak velmi nenápadně.

TECHNICKÉ ŘEŠENÍ

Téměř celá stavba je navržena jako skeletový systém z železobetonových sloupů 250x500mm, železobetonových průvlaků a železobetonových desek o tloušťce 250mm. Modul sloupů je 8,1x8,1m Jižní část, kde jsou přednáškové místnosti je tvořena stěnovým systémem, kvůli rozdílným rozponům v aulách. Zahrada vnitrobloku je řešena jako zelená střecha nad garážemi. Strojovna pro vzduchotechniku a další technické místnosti jsou v podlaží nad garážemi. Zásobování kuchyně probíhá v garážích.

NÁVRHOVÁ ČÁST



Celková situace, širší vztahy, M 1:2000

KONCEPT KAMPUSU, VIZE

ŽIVÝ KAMPUS

Hlavní myšlenkou celého projektu je „živý kampus“. Návrh má v lidech podnítit chuť kampus navštěvovat, obývat, procházet se po něm, využívat ho pro zkrácení cesty. Cílem návrhu je, aby byl kampus využívaný jak v studijním, pracovním, tak i ve volném čase a to nejen studenty a pedagogy, ale i obyvateli Chébu.

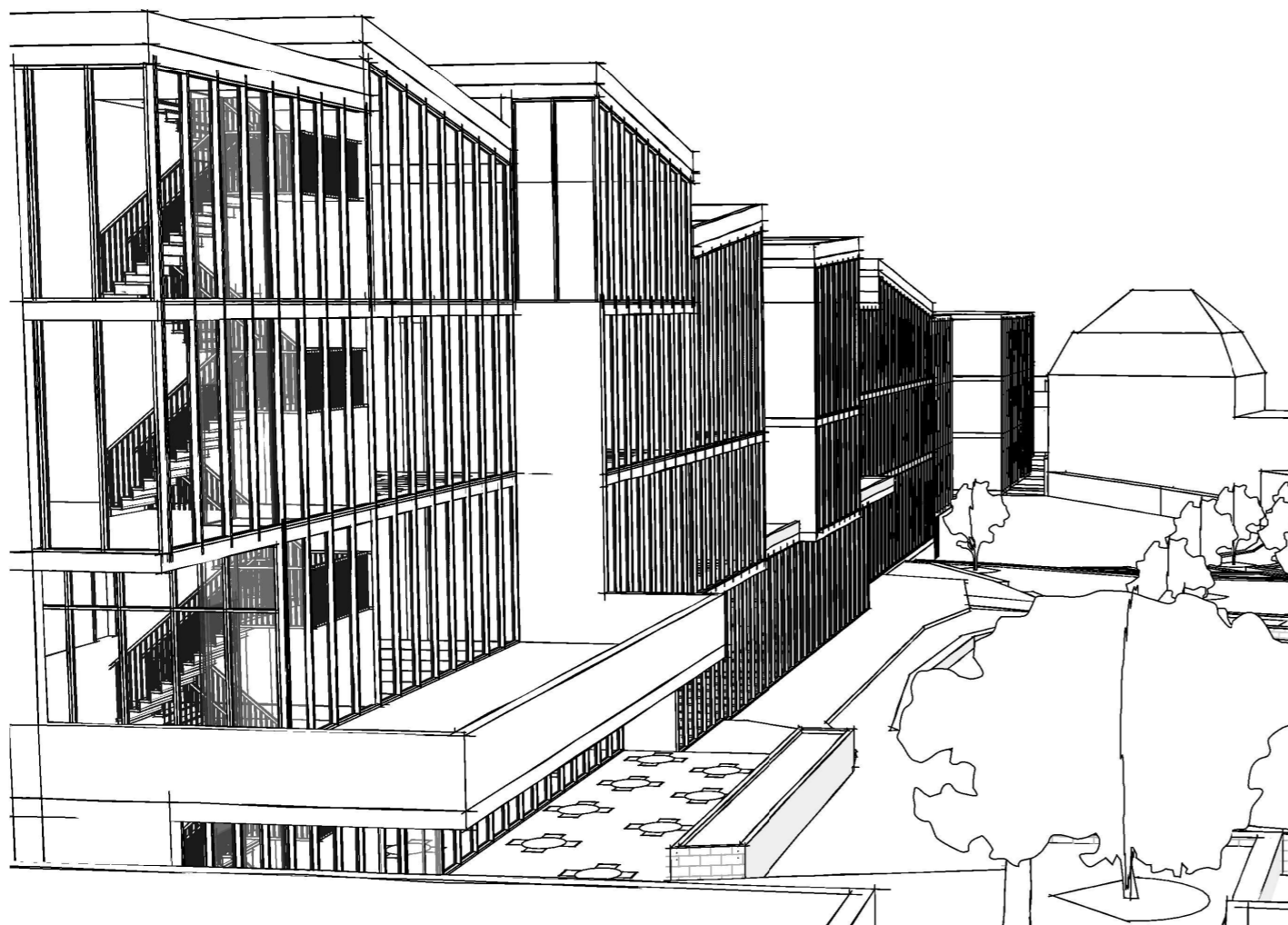
Jeden ze základních kamenů konceptu je reagovat na okolní cesty a chodníky. Využít stezky pro pěší v přilehlém parku, přechody a podle nich navrhnout jednotlivé vstupy do bloku.

Hlavní vchod do kampusu navrhuji v jihozápadní části, proti ústí cesty z parku. Je to také místo, které je svou polohou nejbliž k centru města, vzniká tak napojení kampusu na městský život. Hlavní vstup do Rudolfiny byl v podobných místech.

Další vstupy do bloku jsou navrženy v okolí nároží pozemku na severozápadní a jihovýchodní straně. Z výchou je možnost vstoupit do kampusu od přechodu, hned proti hlavnímu vchodu do VOŠ. Ze západní strany je navržen další prostup, do vnitrobloku, který je zároveň vstupem do knihovny a studovny.

Hmoty jednotlivých budov reagují na liniové bytové bytové stavby z jižní strany parcely a zároveň se stávající zástavbou dotvářejí nový blok po celém pozemku.

NÁVRHOVÁ ČÁST



STAVEBNÍ PROGRAM

SPOLEČNÉ PRO VŠECHNY FAKULTY

- aula pro 245 lidí
- přednáškový sál pro 100 lidí 2x
- přednáškový sál pro 60 lidí 2x
- prostory pro studenty
- studovna tichá/hlasitá
- knihovna
- hygienická zázemí
- serverovna
- sklady
- kavárna/bistro
- menza

FAKULTA EKONOMICKÁ

- počet studentů - 300
- učebny pro 20-25 studentů - 6x56m²
- počítačová učebna
- děkanát 25+35m²
- kanceláře 7x20m²
- zasedací místnost 2x
- hygienické zázemí v každém podlaží
- šatna

STUDENTI

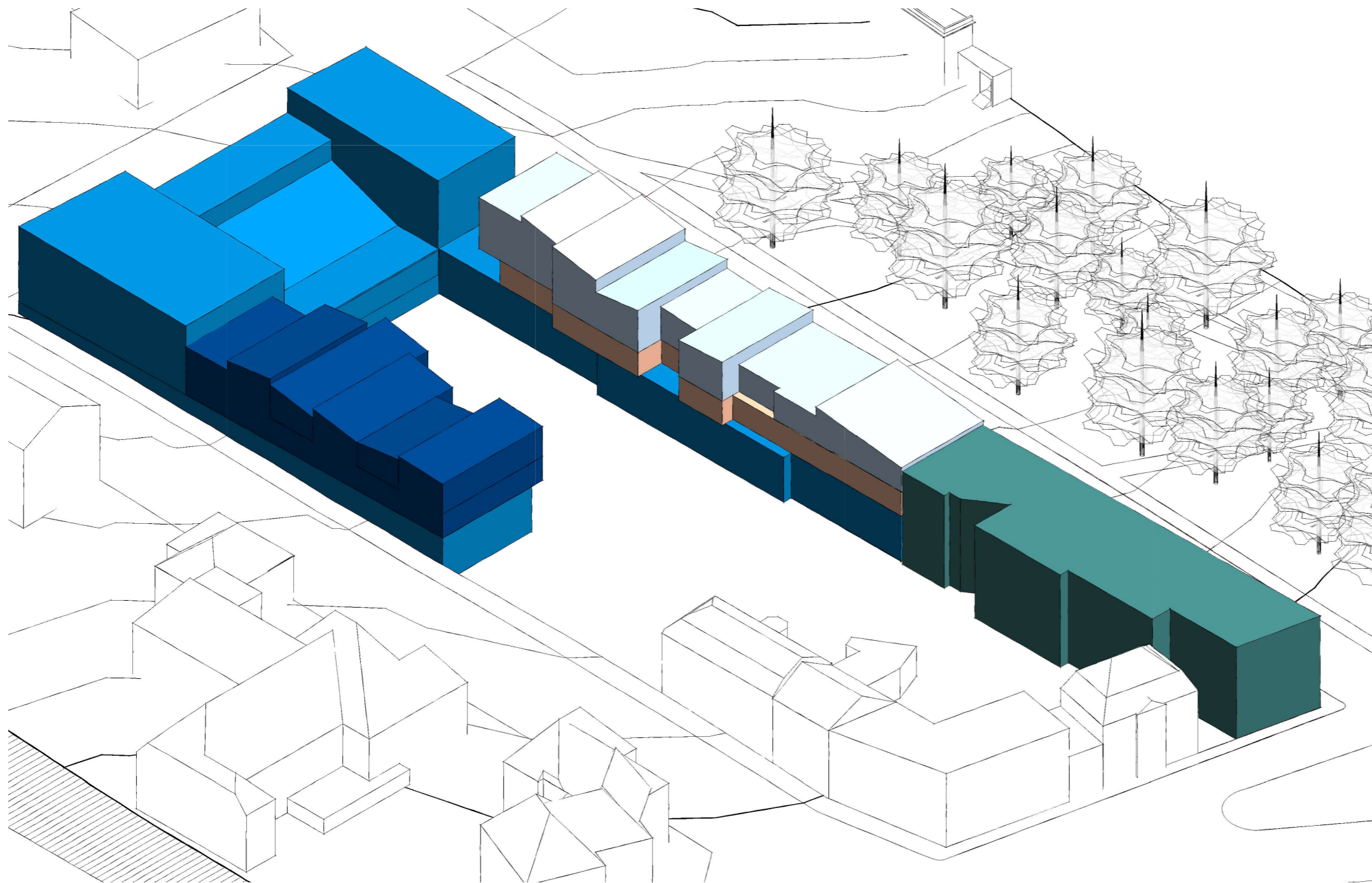
- celkem - 900-1000
- bakalářské - 600
- magisterské - 300

FAKULTA ZDRAVOTNÍCH STUDIÍ

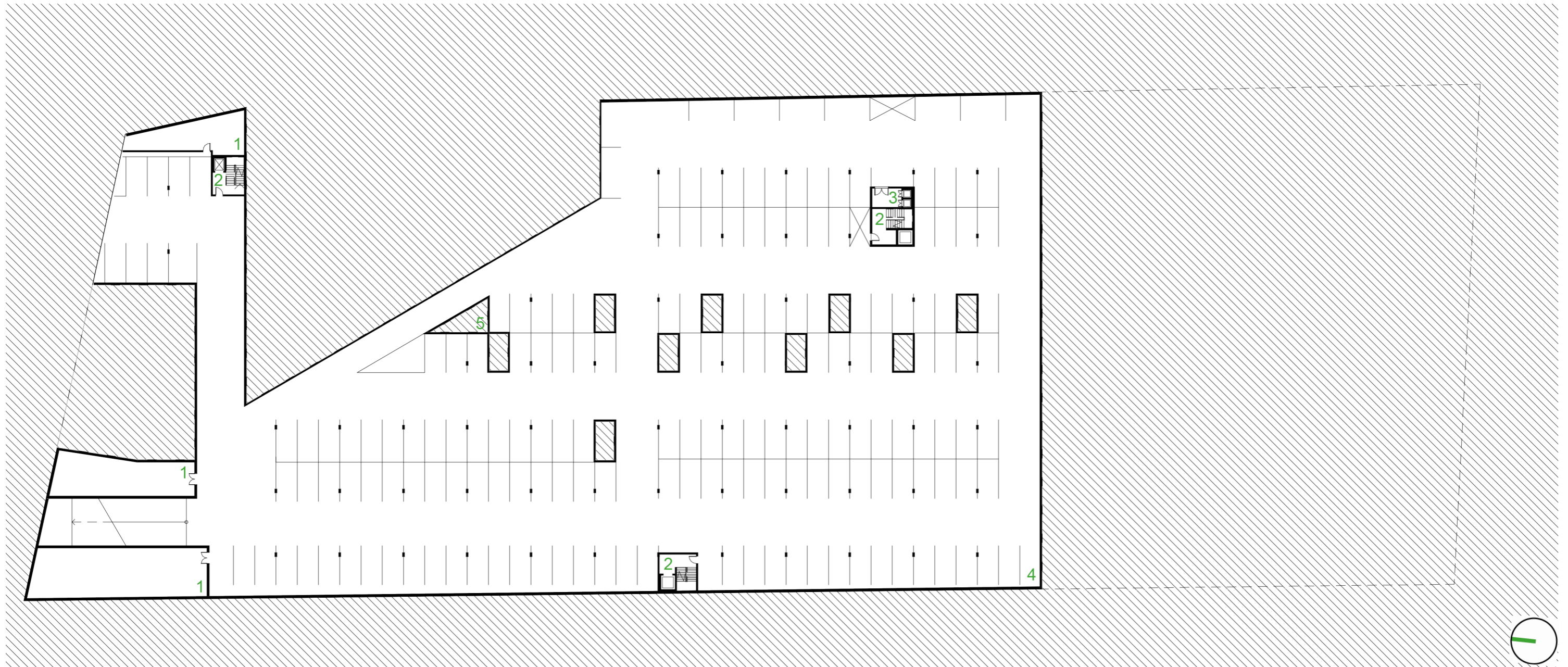
- počet studentů - 300
- učebny pro 20-25 studentů - 6x56m²
- děkanát 25+35m²
- kanceláře 8x20m²
- zasedací místnost 2x
- hygienické zázemí v každém podlaží
- specializované učebny 250m²
- oddělené posuvnou stěnou
- šatna

FAKULTA PEDAGOGICKÁ

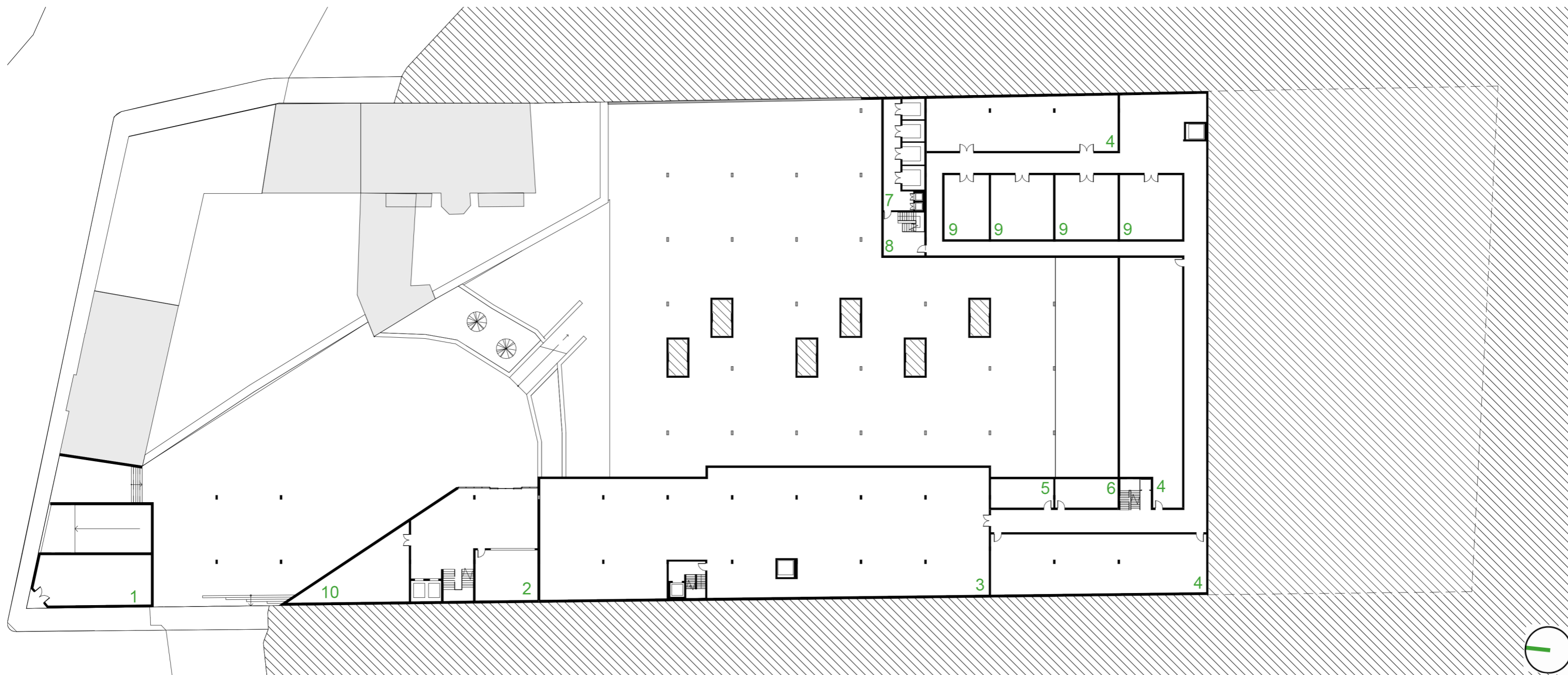
- počet studentů - 300
- učebny pro 20-25 studentů - 4x56m²
- multimediální učebna - 80m²
- děkanát 3x20m²
- kanceláře 12x23m²
- kanceláře správy budovy
- zasedací místnost 2x
- hygienické zázemí v každém podlaží
- tělocvična
- hudební učebna - 50m²
- učebna pro výtvarnou tvorbu 70m²



- SPOLEČNÉ
- FAKULTA ZDRAVOTNÍCH STUDIÍ
- FAKULT EKONOMICKÁ
- FAKULTA PEDAGOGICKÁ
- KOLEJ



1PP, M 1:500
1_sklady | 2_unikové cesty | 3_zásobování kuchyně | 4_garáže | 5_květníky



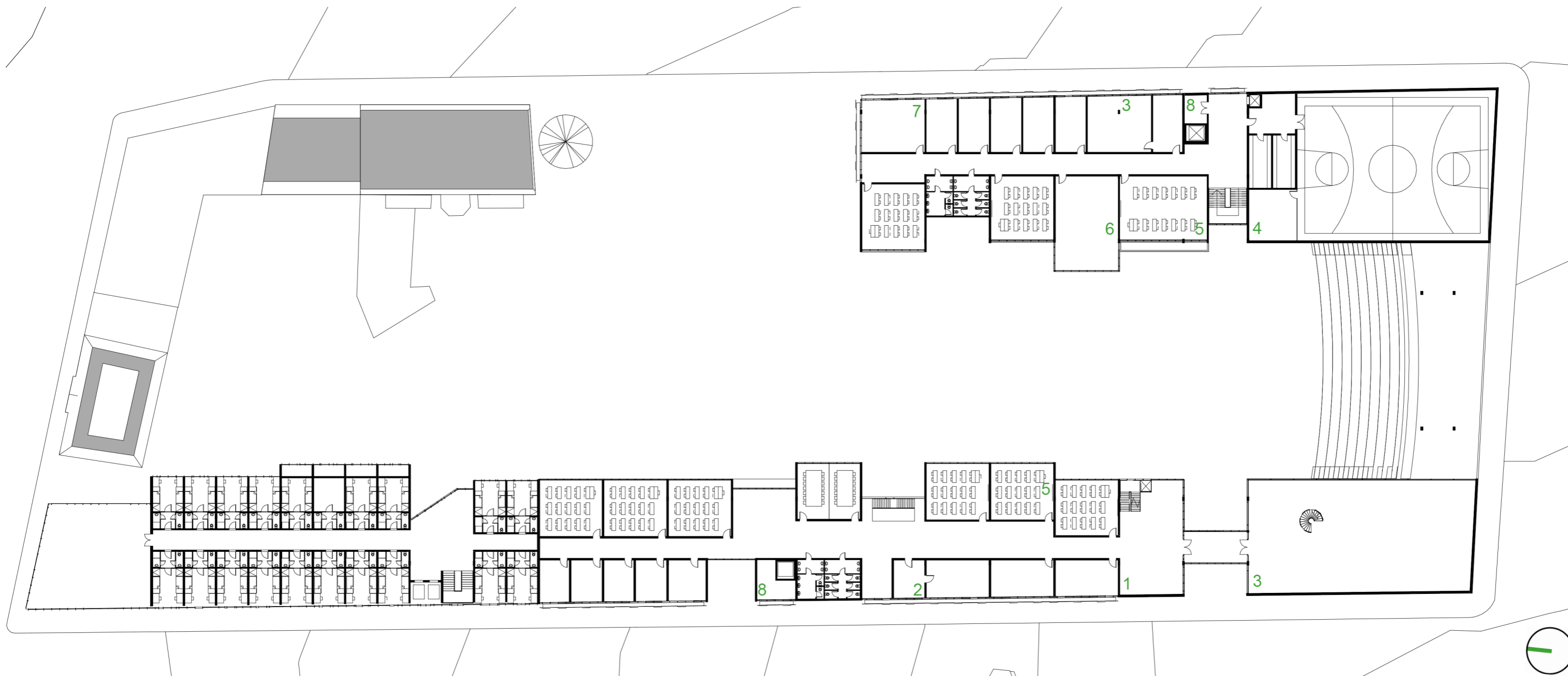
1NP, M 1:500
 1_obchod | 2_recepce na koleji | 3_sklad knihovny | 4_archiv fakulty | 5_sklad | 6_serverovna | 7_sklad kuchyně | 8_úniková cesta | 9_techické zázemí univerzity | 10_prádelna



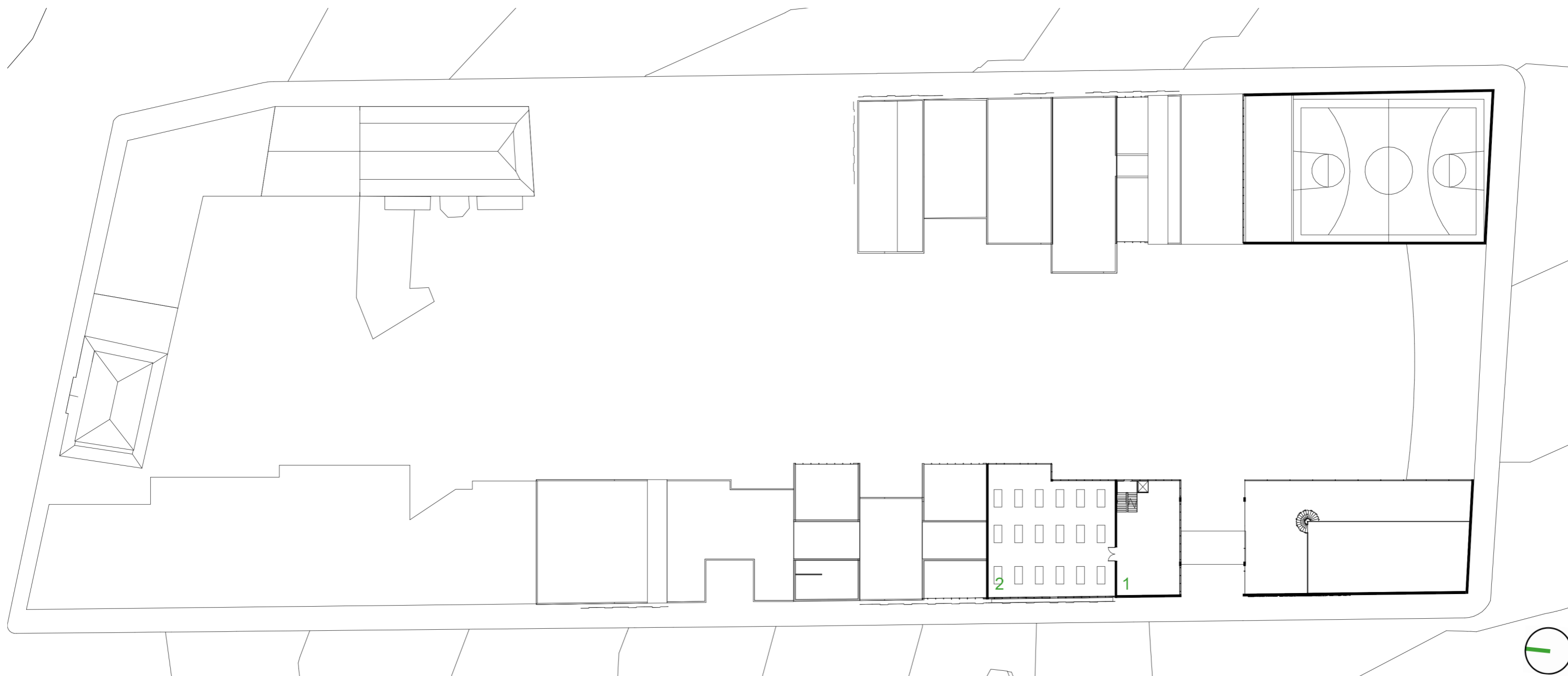
2NP, M 1:500
1_studovna | 2_knihovna | 3_kavárna | 4_copy centrum | 5_přednášková místnost | 6_kuchyně | 7_vchod do kuchyně | 8_menza | 9_nákladní výtah | 10_budova kolejí



3NP, M 1:500
1_vstup | 2_děkanát | 3_šatna | 4_počítačová učebna | 5_učebna | 6_kabinet | 7_zasedací místnost | 8_nákladní výtah



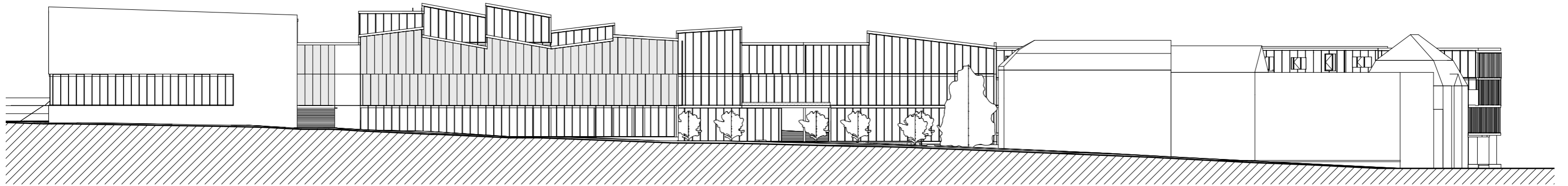
4NP, M 1:500
1_sezení | 2_děkanát | 3_galerie | 4_tělocvična | 5_multimediální učebna | 6_výtvarná dílna | 7_hudební učebna | 8_nákladní výtah



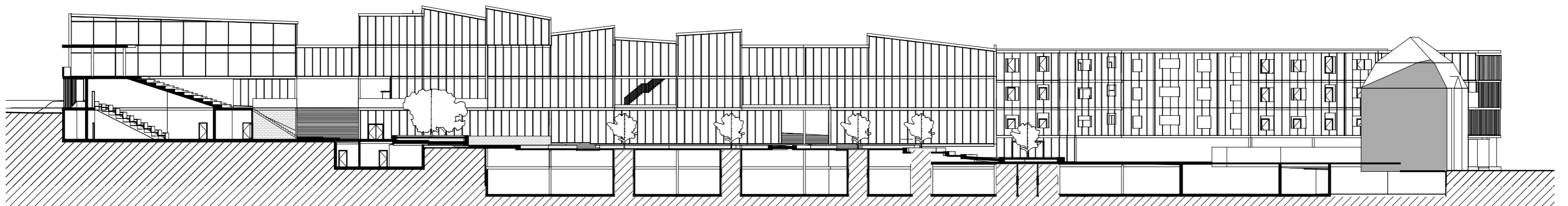
5NP, M 1:500
1_sězení | 2_specializovaná učebna pro fyzioterapii

NÁVRHOVÁ ČÁST

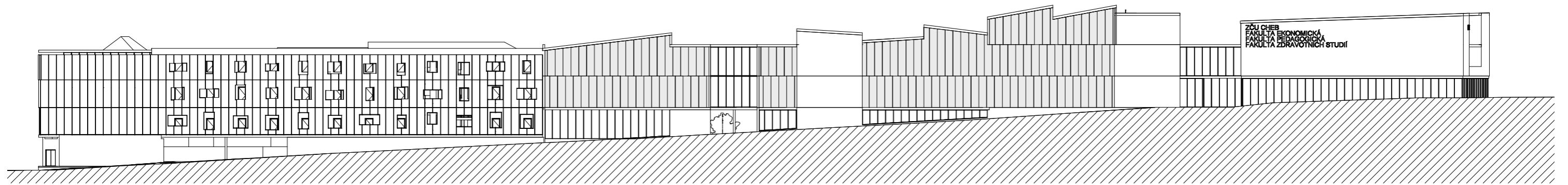
VÝKRESY - POHLEDY



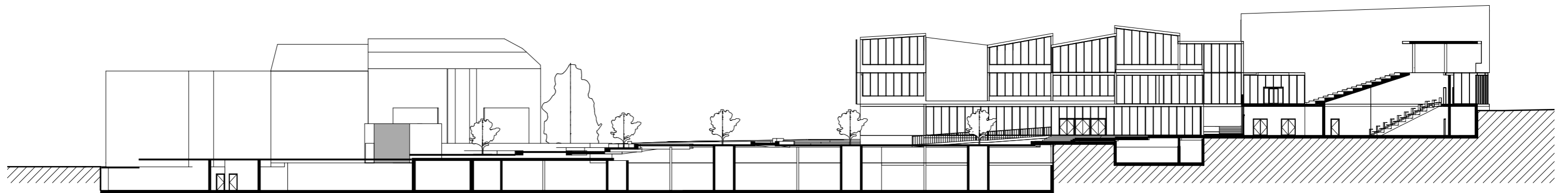
POHLED VÝCHODNÍ, M 1:500



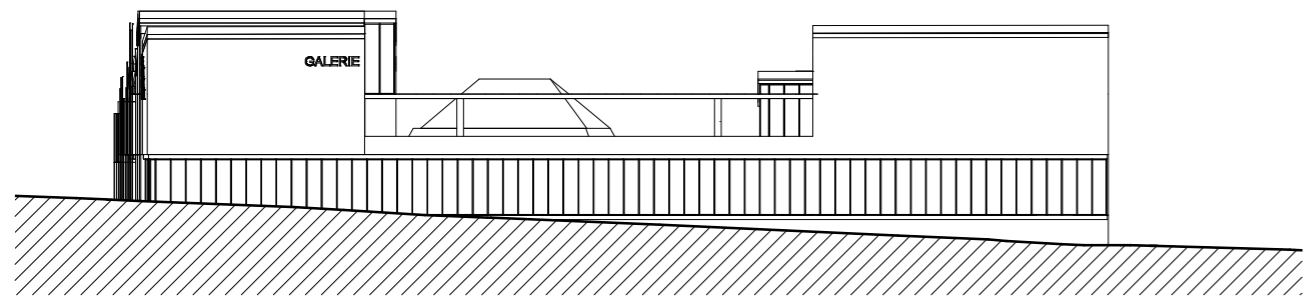
ŘEZ, M 1:500



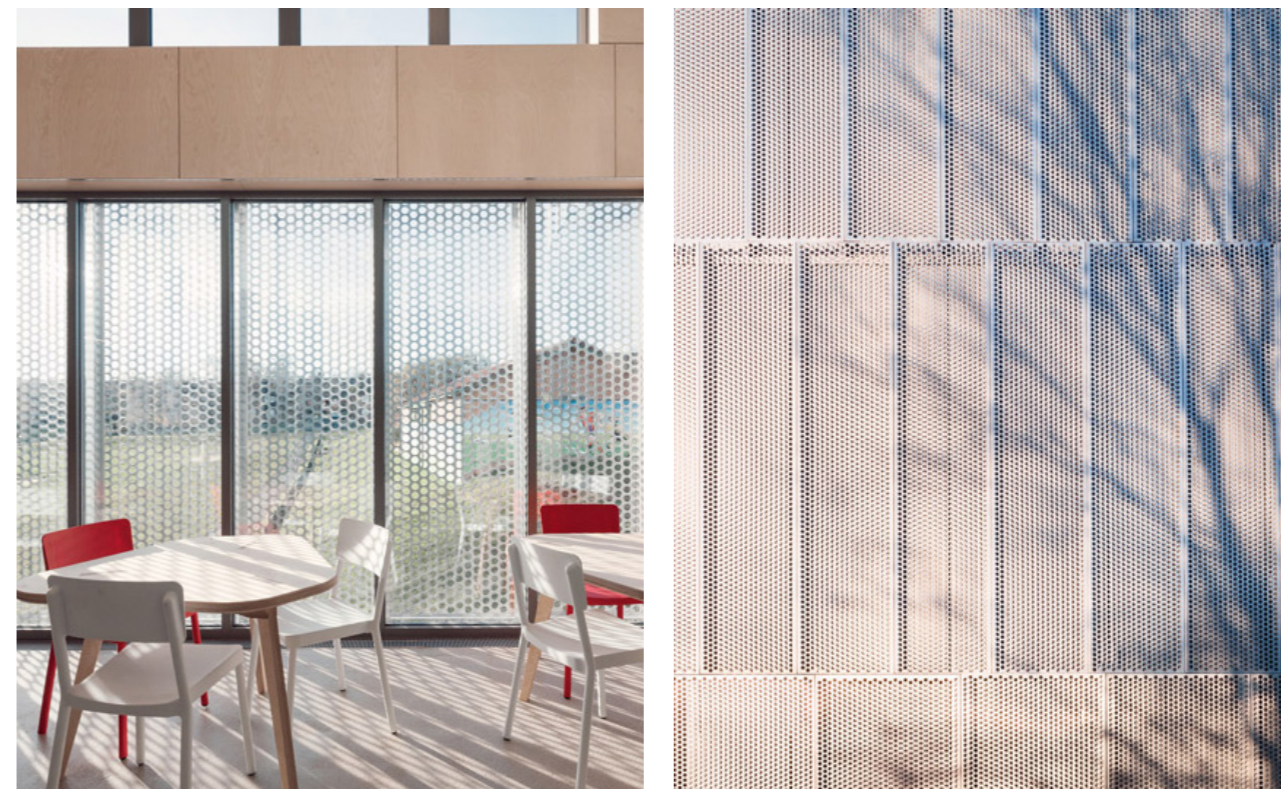
POHLED ZÁPADNÍ, M 1:500



ŘEZ, M 1:500



POHLED JIŽNÍ, M 1:500



UKÁZKY ŘEŠENÍ FASÁDY DO ULICE

Fasáda do ulice, kde jsou zejména kabinety je řešena předsazeným perforovaným plechem před okna, vedoucí od podlahy ke stropu. Pomocí plechů je dosaženo větší vertikality v dlouhé horizontální fasádě. Některé plechy jsou odsazené více. Zároveň se díky tomuto řešení dosáhne stínění interieru.













ZČU CHEB
FAKULTA EKONOMICKÁ
FAKULTA PEDAGOGICKÁ
FAKULTA ZDRAVOTNICH STUDIÍ

ZDROJE

DOLANSKÁ, Jitka. *Univerzita plánuje v Chebu nabídnout víc oborů, od zdravotníků po strojaře* [online]. 2019 [cit. 2020-06-01]. Dostupné z: https://www.idnes.cz/karlovy-vary/zpravy/studium-studenti-zapadoceska-univerzita-cheb-fakulta-studijni-obor.A190528_478539_vary-zpravy_ba

STROHMAIEROVÁ, Andrea a Naďa KRÁSNÁ. *Západočeské univerzita chce v Chebu nabízet další vzdělávací obory* [online]. 2019 [cit. 2020-06-01]. Dostupné z: <https://vary.rozhlas.cz/zapadoceske-univerzita-chce-v-chebu-nabizet-dalsi-vzdelavaci-obory-7952801>

Za rok by se měly v Chebu otevřít nové zdravotnické bakalářské obory [online]. 2019 [cit. 2020-06-01]. Dostupné z: <https://www.novinky.cz/veda-skoly/clanek/za-rok-by-se-mely-v-chebu-otevrit-nove-zdravotnicke-bakalarske-obory-40287147>

1999 - Cheb: Rudolfinum, zimák a vily [online]. 2019 [cit. 2020-06-01]. Dostupné z: <https://www.regionzapad.cz/zpravodajstvi/1999-cheb-rudolfinum-zimak-a-vily-tv-zapad-148527/>

PRINCIPAL FINANCIAL GROUP CAMPUS PLAZA [online]. [cit. 2020-06-01]. Dostupné z: <https://genus-la.com/work/principal-financial-group-campus-plaza/>

Vyroste v Chebu luxusní hotel? Spor o stavbu jde do finále [online]. [cit. 2020-06-01]. Dostupné z: https://www.idnes.cz/karlovy-vary/zpravy/chebske-rudolfinum-nahradi-hotel.A120414_1763715_vary-zpravy_dmk

University of Bologna [online]. [cit. 2020-06-01]. Dostupné z: https://en.wikipedia.org/wiki/University_of_Bologna

ALMANACH: Fakulty ekonomické Západočeské univerzity v Plzni [online]. [cit. 2020-06-01]. Dostupné z: https://fek.zcu.cz/doc/vztahy/ALMANACH_12102015_19_10_2015_final.pdf

ČAJKOVÁ, Ludmila. *Nauka o budovách 3: Občanské stavby 1 (Stavby pro cestovní ruch a veřejné stravování)*. 2: Nakladatelství ČVUT, 2007.

FALKONÉRGÅRDEN GYMNASIUM [online]. [cit. 2020-06-01]. Dostupné z: <https://www.deve.dk/p062-falkoner-garden-gymnasium/>

IOE: University of Michigan [online]. [cit. 2020-06-01]. Dostupné z: <https://ioe.engin.umich.edu/>

CHYUTIN ARCHITECTS: BGU North Campus Academic Forum [online]. [cit. 2020-06-01]. Dostupné z: <https://www.chyutin.com/content/bgu-academic-forum>

Student housing in Bordeaux [online]. [cit. 2020-06-01]. Dostupné z: https://www.archdaily.com/53426/student-housing-in-bordeaux-lanoire-courrian?ad_source=search&ad_medium=search_result_projects

Metal-clad community building in Sheffield provides facilities for local entrepreneurs [online]. [cit. 2020-06-01]. Dostupné z: <https://www.dezeen.com/2015/06/21/architecture-00-metal-clad-community-building-sheffield-provides-facilities-local-entrepreneurs-manor-works/>

POLOCH, David. *Cheb - revitalizace historického jádra: Diplomová práce* [online]. Praha, 2018 [cit. 2020-06-01].

Na závěr bych chtěl poděkovat Borisi Redčenkovi a Vítězslavu Dandovi za pomoc při návrhu a věcné konzultaci mé práce i přes složitosti spojené s karanténními opatřeními v reakci na pandemii Covid-19 a nutností konzultovat pouze bezkontaktně, pomocí internetu. Děkuji.

