

Zámecká zahrada

v Rokytnici v Orlických horách



Obr. 1

Diplomní seminář, Bc. Štěpánka Poučová
2020

ÚVOD

Jestliže si stavby i po desetiletích zanedbané péče dokáží stále udržet svého ducha, u zahrad, které jsou živou součástí lidského díla tomu tak není. Návštěvník zahrady rokytnického zámku dnes už těžko vyčte, jakou podobu zahrada mívala, když spolu s budovou zámku a areálem poplužního dvora tvořila nedělitelný celek. Dnes z areálu zbývá už pouze zámek, poplužní dvůr je srovnaný se zemí a zanedbaná zahrada slouží jako městský park. V minulých letech zde byly vysázeny nové dřeviny, probíhá zde pravidelná údržba travních ploch, ale koncepce zahrady je už ztracená, zatímco nová je v nedohlednu. Tato práce má za cíl sesbírat současné poznatky o zámecké zahradě, určit možnou podobu některých dílčích historických etap zahrady a podat v souvislosti s návrhovou částí diplomové práce ucelenější koncept tak, aby mohla lépe sloužit nejen obyvatelům Rokytnice, ale opět také byla součástí areálu samotného zámku, od kterého byla odtržena.

Literatura

Historických pramenů, které by zahradu přímo zmiňovaly je poskrovnu.

Pro základní přehled o tematice historických zahrad, byla využita obecná literatura Předně se jedná o Historické zahrady v Čechách a na Moravě¹ od Naumana, Riedla a Dokoupila a Tvorba krajiny a zahrad: Historické zahrady, parky a krajina jako významné prvky kulturní krajiny² od Hendrycha. Tyto publikace zprostředkovávají základní přehled o historickém vývoji zahrad na našem území, ale i v zahraničí, kde trendy vznikaly. Encyklopedický přehled nabízí Zahrady a parky v Čechách, na Moravě a ve Slezsku³ od Pacákové-Hošťálkové. Tato literatura se zabývá pouze dochovanými zahradami a parky a rokytnickou zahradu nezmiňuje.

Odlehlým zámeckým zahradám Orlických hor se ve své práci Dřeviny zámeckých parků oblasti Orlických hor a jejich podhůří⁴ věnuje Karel Hieke. Práce se věnuje taxonům dřevin, které jsou v orlicko horských zámeckých zahradách vysazovány s ohledem na horské podnebí. Práce se zabývá popisem druhové skladby dřevin v parcích v rámci 2. poloviny 20. Století. Poskytuje také srovnání výsadby v jednotlivých zahradách více i méně významných zámeckých areálů, včetně Rokytnice.

Komplexní informace o městě shrnuje sborník Rokytnice v Orlických horách (1318-2018)⁵.

Pro představu o životě Nosticů a jejich vlivu na Rokytnici, byla využita kapitola z knihy Slezsko – země Koruny české. Historie a kultura 1300 – 1740 - Rodová paměť a „sebe-představení“ v podání Kryštofa Václava z Nostic (1648-1712): Příspěvek k reprezentačním strategiím barokní slezské šlechty⁶.

Podrobný příkald náhledu Kryštofa Václava Nostice na svět, a tedy i na věci které jej ovlivňovaly a mohly i inspirovat při zařizování vlastních panství je Kryštof Václav z Nostic, Deník z cesty do Nizozemí⁷. Zde Nostic zprostředkoval čtenáři přímo své názory a postřehy, a to nejen politické, ale urbanistické a krajinářské.

Prameny

Město Rokytnice nechalo vyhotovit *Studii zámeckého parku Rokytnice v Orlických horách* v roce 2016. Tato studie poukazuje na zanedbaný stav zahrady a fakt, že již neodpovídá své historické podobě, nicméně se na tuto podobu nesnaží navázat. Ve svém návrhu pouze poukazuje na rušivé prvky v zahradě a jejím okolí a předmětem návrhu pak je, že umisťuje novou výsadbu tak, aby právě tyto rušivé prvky byly zakryty. Ze studie vyplývá, že zde není snaha o ambicióznější projekt, naopak se snaží maximální finanční úspornost, do hlubší analýzy zahrady se ale nepouští.

Dále jsou k dispozici staré mapy. Jedná se o zejména *mapy stabilního katastru* a mapové podklady, které mu předcházely. Tyto mapy mají klíčovou vypovídající hodnotu o podobě zahrady v době jejich vzniku. Jako zdroj informací dosud zůstaly nevyužity zřejmě z důvodu rozchodu informací mezi jednotlivými mapami. Jiná historická mapová díla jako vojenská mapování postrádají podrobnost nutnou pro získání informací. Zajímavostí je *plán vodovodního řádu města Rokytnice* z roku 1883 a dobová publikace zobrazující *plány panství* z roku 1857. Tyto plány mají zdaleka největší vypovídající hodnotu a zobrazují i cestní síť anglického parku.

Mapy jsou jedinými podklady podávající přímé svědectví o minulé podobě zahrady.

Pro základní přehled o dobových užitných zahradách autorka využila Diderotovu *Encyklopedii, aneb, Racionální slovník věd, umění a řemesel*. Obsáhlá publikace, která začala vznikat od poloviny 18. století, měla za cíl shrnout veškeré vědění lidstva, a tak se podrobně věnuje i mnohým tématům týkajícím se okrasných a užitných zahrad, a to nejen co se týče jejich fyzické podoby a uspořádání, ale i péče. Je nutné brát tyto informace s rezervou vzhledem k rozdílné lokalitě a podnebí a typu plodin. Nostic ale francouzské prostředí znal ze své kavalírské cesty a určitě zde hledal inspiraci i pro své sídlo.

Práce využívá prameny, které již byly zpracovány. Rešerše pramenů není součástí zadání práce.

Metoda práce

Práce se snaží shrnout poznatky jak k zahradě rokytnického zámku, tak k tématu historických zahrad obecně, aby bylo možné si utvořit základní představu o podobě zahrady v různých obdobích.

Článek 4. Florentské mezinárodní charty o historických zahradách (1982) popisuje jednotlivé složky architektonické kompozice historické zahrady:

- její plán včetně vegetační složky a její reliéf,
- její rostlinná hmota: dřeviny, jejich objem, barevnost, rozmístění, vzájemné poměry,
- její stavební či dekorativní prvky,
- její tekoucí i stojaté vody s příslušným zrcadlením.

Pro každé z období, která byla řešena v této práci, jsou dostupné jen kusé informace o jednotlivých složkách zahrady. Někdy tyto informace zcela chybí a v každém období se četnost a druh informací liší.

Stabilní katastr a jeho mapový operát byl použit nástroj umožňující s jistou opatrností retrospektivní metodou dohlédnout v čase zpět. Srovnávací metodou byly poznatky uvedeny do kontextu dobových trendů v zahradním umění a jejich šíření.

Kvůli celkové absenci podkladů není možné přiblížit, jakou podobu mohla mít zahrada předtím, než se v Rokytnici usídlili Nosticové, je ale možné stanovit několik milníků, kdy zahrada mohla nabývat nového vzhledu a funkce, podle toho, jestli se v dané době odehrála nějaká důležitá historická událost, nebo jsou k dispozici prameny vypovídající o stavu zahrady v době jejich vzniku, ale i nastiňující stav v předchozí etapě:

- Doba před koupí Rokytnice Nostici
- **Zahrada za Kryštofa Václava Nostice**
- Zahrada v roce 1840, kdy byly vyhotoveny císařské otisky (máme k dispozici prameny)
- **Od roku 1850, kdy máme k dispozici plány rokytnického panství a vodovodu (máme k dispozici prameny)**
- Za první republiky
- Po odsunu německého obyvatelstva
- **Současná situace v roce 2020 (máme k dispozici prameny)**

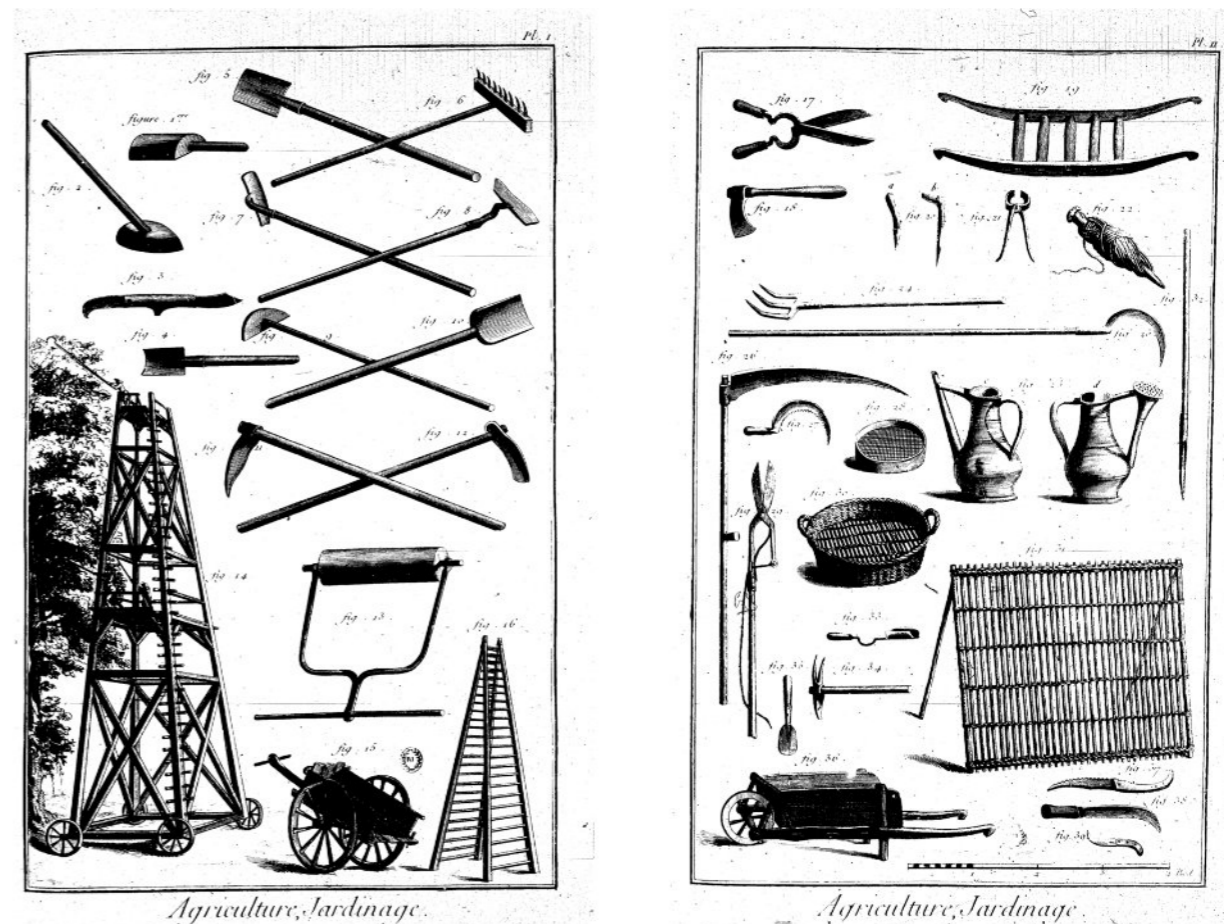
1. Nezbytná byla práce s analogiemi zahrad – **dobovými trendy**. Byly posouzeny jak zahrady blízké, nacházející se na území Orlických hor, tak zahrady dalších nostických panství a nakonec i vzory dobových zahrad.

Dále bylo bráno v potaz kým Rokytničtí Nosticové, vlastně byli, co mohli znát, jaká byla móda. Zejména Kryštof Václav Nostic byl velmi sečtělý a zcestovalý. Je pravděpodobné, že se v mnohých případech nechal inspirovat a je k dispozici záznam o tom, že si nechal z Holandska přivést okrasné stromky. Unikátním zdrojem informací je i jeho deník z cesty do Holandska, kde uvádí své postřehy i k tématu zahrad, které na své cestě navštívil.

Mapové podklady jako přímé svědectví a východisko pro retrospektivní metodu: první vyobrazení zahrady je na povinném císařském otisku stabilního katastru a plánech jemu předcházejících. Otisky a skici stabilního katastru jsou schopny o dobovém stavu zahrady vypovídat alespoň rámcově. Důležitým vodítkem je samotná šrafa využitá na ploše zahrady, i přestože je vyvedena na každém plánu jinak. Jednotlivá provedení se od sebe liší i v dalších detailech (více k tématu v kapitole Podoba zahrady ve světle historických plánů). Bylo třeba bedlivě zvážit, kdy se jednalo o nepozornost vyhotovitele plánu a kdy naopak skutečně došlo ke změně, nebo se jednalo o potlačení individuálních odchylek ve prospěch unifikace mapového díla.

Písemné prameny týkající se zámku jsou poměrně sporé, případně jsou zpracovávány majitelem zámku.

Podstatný byl i vhléd do diderotovy Encyklopedie, aneb racionálního slovníku věd, umění a řemesel,



Obr. 2, 3: Přehled zahradnického náčiní využívaného v polovině 18. století podle diderotovy Encyklopedie, aneb racionálního slovníku věd, umění a řemesel

kteřá byt s určitým zpožděním mimo jiné popisuje mnohé k tématu zahrad a zahradničení.

2. Dále byly využity poznatky o **dobových trendech** v tvorbě zahrad anglických parků na území Čech. Práce se věnuje také užitným zahradám 19. století.

Mapové podklady jako přímé svědectví a východisko pro retrospektivní metodu: s rezervou bylo nutné přistupovat i k plánům rokytnické zahrady z následujícího století. Zde už je ale podrobnost mnohem větší.

Pro přehled o problematice anglického parku byla využita literatura shrnující obecné poznatky: Hendrychova Tvorba krajiny a zahrad.

3. Dobové trendy: jako nalogie byly použity příklady současných obnov historických zahrad.

Mapové podklady jako přímé svědectví a východisko pro retrospektivní metodu:

Byly využity strategické dokumenty města Rokytnice v Orlických horách – katastrální mapa a územní plán.

Byl využit plán dřevin z koncepční studie parku pro základní orientaci a Dřeviny zámeckých parků oblasti Orlických hor a jejich podhůří od Karla Hiekeho.

Pro zjištění aktuálního stavu byl proveden průzkum přímo v terénu. Byly zaznamenány skromné pozůstatky zahrady (torzo fontány a propsání půdorysu formální zahrady do tvaru pozemku) a pořízena nezbytná fotodokumentace a byly popsány jednotlivé dřeviny.

Společně ve strategických dokumentech města a koncepční studii městského parku je možné si udělat rámcovou představu, jak funguje současná správa parku vlastněného městem, jaký je jeho stav v současnosti a výhledový stav v budoucnu.



Obr. 4: Pieter Bruegel II. Čtvero ročních období: jaro (1624)

Historie

Historie rokytnického panství

Už pravděpodobně za Jana Licka z Ryzemburka v polovině 16. století stála na místě dnešního zámku, nebo v jeho blízkém okolí tvrz. Sám zde nepobýval, ale zdržoval se v Borohrádku, kde bylo rodinné sídlo Licků. O rozvoj samotného panství se zasadil až jeho syn Sigmund, který zde pobýval a zasadil se o stavbu panského domu. Není ovšem jasné, jakou mohl mít podobu dům, natož zahrada.

První písemné zmínky o panském sídle se totiž dočkáváme až z koupě panství Joachimem Mauschwitzem z Armenruhe v roce 1567¹. Právě on začal s přestavbou původního „kamenného domu“ na renesanční zámek. Z této doby se do dnešních dní dochovalo rozložení stavby – tři křídla a čtvrté spojovací, obvodové zdi, klenby v přízemí. Na jihu a na západě mohly přetrvávat některé části tvrze. Ve stavební činnosti na něj po jeho smrti plynule navázal jeho syn Kryštof.

Po Kryštofově násilné smrti Rokytnici koupil Jáchym Cigler z Kliphausu a v roce 1618 je jejím pánem². Cigler se hlásil k protestantismu a podmínky nastolené 30. letou válkou, která se začala stejného roku, ho donutili se stáhnout do Lužice, a tak roku 1623 přešel na svou manželku Marii z Reichenberka. Ani toto opatření příliš nepomohlo. V roce 1627 byl vydán císařský patent, který nařizoval nutnost konvertovat nebo emigrovat pro katolickou šlechtu. Vyměnil tedy Rokytnici s Janem Mikulášem Nosticem za hornolužický statek Horní Kunewald.

Roku 1636 panství v rychlém sledu vystřídalo tři majitele. Jan Mikuláš prodal Rokytnici Janu Jindřichovi Nostici a ten jej obratem prodal Ottu Nosticovi³. Otta začal s přestavbami zámku pravděpodobně kvůli požáru města v roce 1661, kdy zámek mohl být taktéž poškozen. Z té doby také pochází raně barokní zásahy do objektu zámku.

Důvod velkolepé přestavby, která zásadně ovlivnila současné vzezření zámku, je známý. Za značnou část z toho, co dnes na zámku stojí za pozornost, je zodpovědný Kryštof Václav Nostic (1648-1712) z rokytnické větve Nosticů. Během svého života investoval do přestaveb a budování zámku se záměrem dokázat svou movitost a být tak přijat u Vídeňského dvora a obdržel titul skutečného tajného rady a byl do tajné rady povolán císařem Josefem I.⁴

K tehdejšímu zlepšení titulárního postavení bylo samozřejmě nutno splnit i další předpoklady, jako například dokázat starobylost rodu a být angažován v panovnických službách. Jen panovník totiž disponoval právem udělovat vyšší šlechtické tituly a tím umožnit sociální vzestup rodiny.⁵

Během celého svého života zastával Kryštof Václav mnoho významných administrativních funkcí v rámci Slezska, byly to ale funkce, které jej váží k místu, a tak se mu dlouho nedařilo dostat panovnicko povolení pro odjezd do Vídně. Přesto během let pomalu povyšoval. V roce 1675 dosáhl statutu hraběte Koruny České, roku 1692 byl titulován říšským hrabětem.⁵

Během celé druhé poloviny 17. století obracel svou pozornost ke statkům ve Slezsku. Zejména k panstvím Lobris (Luboradz) a Neuland (Nowy Lad). Jako doklad



Obr. 5: Anton Johan Venuto vyhotovil vedutu pouze z podkladů piaristy Florenze Wartiho. V Rokytnici sám nikdy nebyl. Vyobrazení tak nese řadu nepřesností. Například nesedí rozmístění oken zámku, odsazení kaple a mnoho dalšího.

movitosti ale potřeboval panství v Českých zemích, a tím je právě Rokytnice. Jejím formálnímu významu přikládal velký důraz a vždy ji uvádí na prvním místě svého dlouhého lokativu.⁶ Rokytnice byla také deskovým statkem, který mu umožnil zasedání v zemském sněmu a rozvoj politické kariéry a území Čech.

Poté, co dokončil modernizaci zámku v Lobrisu i Neulandu, se nakonec ke sklonku života a počátkem 18. století věnoval i Rokytnici. Pouští se do rozsáhlé rekonstrukce čtyřkřídlého zámku a pod vedením italského architekta Carla Antonia Reiny zde dal vystavět honosný sál „ctností“⁷, přestavuje západní a severní křídlo zámku, kde nechává vybudovat konírny. Při rekonstrukci rokytnického zámku, stejně jako svých slezských sídel, uplatňoval poznatky, které získal na cestě do Nizozemí roku 1705. Roku 1710 byl s rekonstrukcí hotov.

Dá se mu tedy přičíst vybudování nového sálu předků, v místě původního snad samostatně stojícího druhého renesančního paláce, následně propojení spojovací chodbou a ještě dostavby obslužného točitého schodiště. Doklady o budování zahrady v Rokytnici nemáme, lze ovšem předpokládat, že její formální stránce věnoval péči, stejně jako to udělal v Lobrisu.

Bylo by odvážné tvrdit, že tato rekonstrukce k jeho titulárnímu postupu přispěla, ale prováděl ji právě s tímto záměrem, a shodou okolností byl ještě téhož roku císařem Josefem I. jmenován členem panovníkovy tajné rady. Kryštofův sen byl splněn: konečně se stěhoval do vytoužené Vídně. Ze svého úspěchu se ale netěšil dlouho, zemřel rok na to. Výsledků nákladné zámecké rekonstrukce si tedy příliš neužil.

Rokytnická větev Nosticů nakonec zámek vlastnila a užívala až do 20. století, kdy se osudy zámku značně zkomplikovaly. Roku 1945 byl zámek Nosticům zkonfiskován jako německý majetek. Zámek ztratil svoji funkci a během celé druhé poloviny 20. století žádnou důstojnou nenašel. Vystřídalo se zde ředitelství státního statku a středisko ČSD. Od počátku 90. let byl zámek prázdný po dobu téměř dvaceti let.

Od roku 2011 je novým majitelem budovy zámku ing. Oldřich Pešek a postupně se jej snaží rekonstruovat. Většina zahrady je dílem ve vlastnictví města a dílem majetkem dalších soukromníků.

Obr. 6: Vyobrazení nostického erbu ze svazku udělujícím Ottu Nosticovi predikát svobodný pán a polepšujícím jeho znak císařem Ferdinandem I.



PODOBA ZAHRADY VE SVĚTLE HISTORICKÝCH PLÁNŮ

První Nosticové zde patrně nechali vysázet francouzskou zahradu okrasnou nebo užitnou v severozápadní části pozemku. Tato zahrada těsně přiléhá k základní straně pozemku – tedy k plotům zahrad místních obyvatel.

Prvním z řady map stabilního katastru popisující dobovou situaci je **indikační skica**¹ (mezi 1826- 1843). Ta zaznamenává obdélnou cestní síť v severozápadní části zahrady. Středem vede podélně jedna cesta a příčně je obdélník dělen dalšími dvěma cestami. Skica také zobrazuje květinový záhon v parteru zámku, a to stejnou šrafou, jako mají záhony v severozápadní zahradě. Celá jižní část zahrady je značena jak ovocná zahrada.

Největší rozdíl oproti následujícím plánům je proluka v jižní části zahrady na místě dvou domovních pozemků. Tato proluka vede až k ulici v místě, kde na její protější straně stojí kostel Nejsvětější trojice. Dnes je tato proluka stále volná a slouží jako průchod směrem od kostela do severní části města. Proluka mohla sloužit jako spojnice zánku a kostela už v době vzniku plánu. Také se mohlo jednat o pohledovou záležitost.

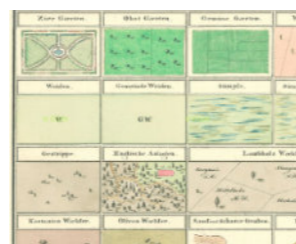
Originál stabilního katastru (1840)²: Tato mapa popisuje jiné osazení plochy v severní části zahrady než indikační skica. Ve středu severozápadní části zahrady přibývá nový typ záhonu. Ten má stejnou šrafu, jako parter před zámkem a patrně se opravdu jedná o okrasný záhon. Zbytek plochy má šrafu určenou pro zeleninovou zahradu. Vyobrazení jižní část zahrady se shoduje s vyobrazením na indikační skice.

Císařský povinný otisk stabilního (1840)³ katastru opět vypovídá, že se v severní části zahrady nacházela cestní síť na obdélném půdorysu, která tvarem odpovídá záznamu z originálu stabilního katastru, po jejímž okraji byly vysázeny drobné stromy, nebo okrasné keře. Ve středu tohoto obdélníku zobrazuje květinový záhon, do jehož středem se bylo možné procházet po cestách. Pozoruhodnou drobností zůstává, že obdélník má ve všech vyobrazeních ve svých rozích drobné kruhové „baštičky“, které jsou propsané i do půdorysů plotů zahrad, a to i do dnešních dní. Tato zvláštná náročnost patří k charakteristickým znakům francouzských zahrad. Jedná se vlastně o poslední fyzický doklad existence francouzské zahrady, který je možné v současné zahradě pozorovat. Zároveň se také ale může jednat o pozůstatky nějaké starší konstrukce, nebo budovy. Tato místa by tedy zasloužila podrobnější průzkum. Jižní část zahrady je popsána jako zeleninová zahrada.

Shodně na všech vyobrazeních stabilního katastru je vidět následující: z parteru francouzské zahrady vedla cesta severním směrem k drobné oranžerii*. Dále jsou květinové záhony patrné v parteru před zámkem přiléhajícímu k náměstí, které dal založit Otto Nostic někdy během druhé poloviny 17. století. Kromě areálu poplužního dvora ale tato mapa nepopisuje žádnou další cestní síť.

Nejpodrobnější je vyobrazení na **plánu zámecké zahrady z 1857**⁴. I tento plán je nutné brát s rezervou. Autor například zapomněl na vykreslení oválného sálu do půdorysu zámku, přestože tento už stál od přelomu 17. a 18. století. Tato mapa rámcově vykresluje druhy dřevin a je patrné optické členění zahrady, a polohu květinových záhonů.

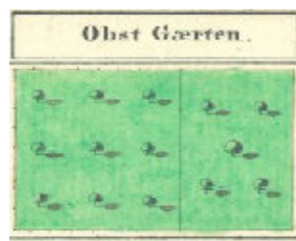
V roce 1857 se tedy cestní síť skládala z organicky se vinoucích cestiček anglického parku, které umožňovaly zahradu obcházet v kruhu. Zahrada je od okolních



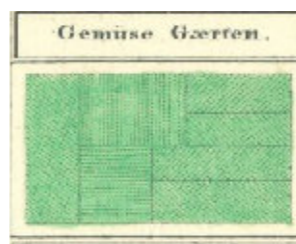
Obr. 7: Výřez z legendy císařských povinných otisků napovídá o funkci zahrady



Okrasná zahrada



Ovocná zahrada



Zeleninová zahrada



Anglický park

Následující dvoustrana:

Obr. 10: Povinný císařský otisk (1840) Zdroj: ÚAZK

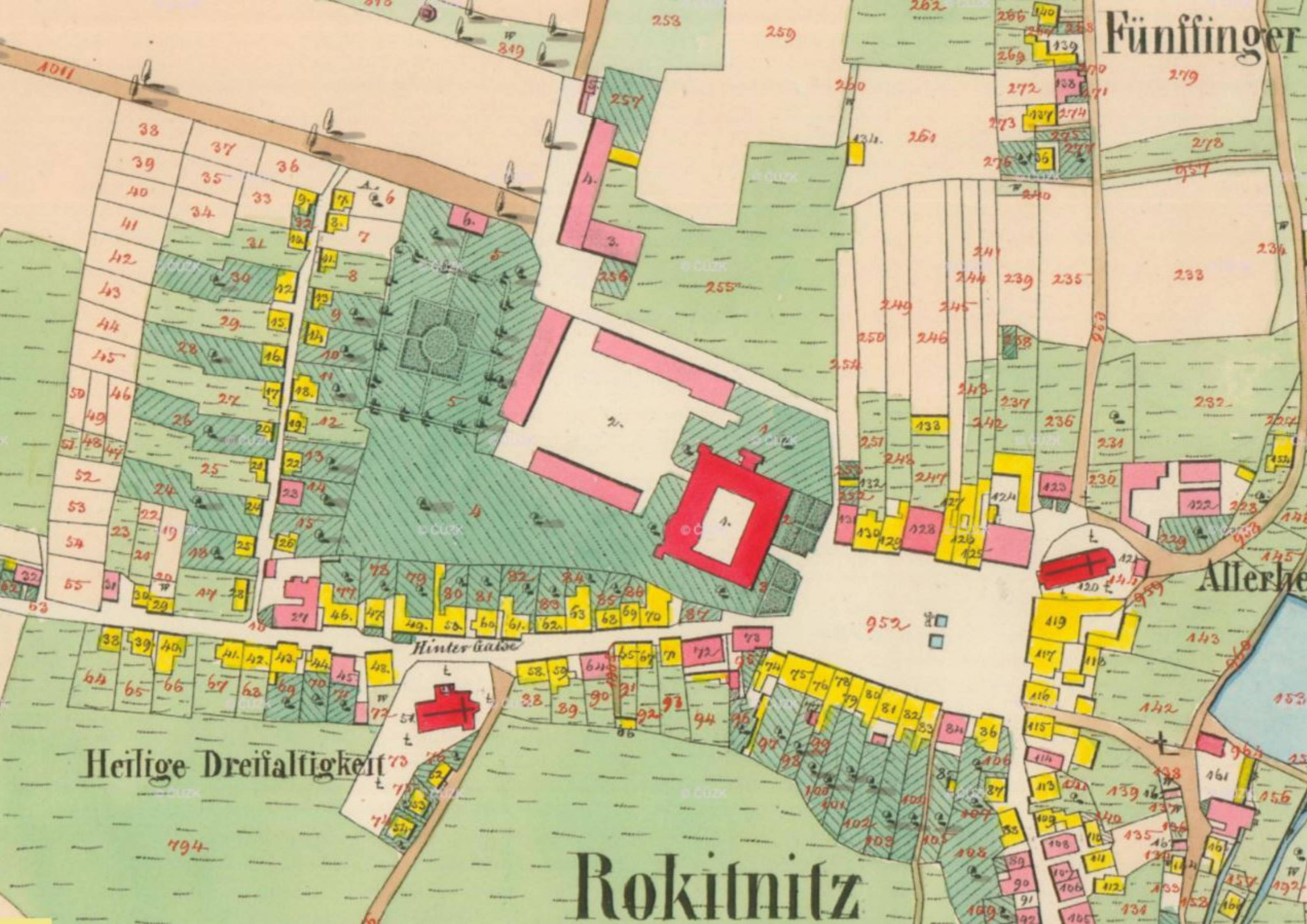


Obr. 8: Indikační skica (mezi 1826-1843) zdroj: Národní archiv



Obr. 9: Originál císařského otisku (1840) Zdroj: archiv ÚAZK

Fünffinger



Allerhe

Hinter Gasse

Heilige Dreifaltigkeit

Rokitnitz

pozemků oddělena živým plotem z různorodých křovin.

V západní části pro změnu tvoří optickou bariéru mezi francouzskou zahradou a anglickým parkem jehličnaté dřeviny. V jihozápadním nároží zahrady je vyšší množství různorodých dřevin, které má snad za cíl vytvořit intimnější atmosféru lesa, háje. Na západním palouku jsou také patrné dva stromy s červenými listy.

V jižní části zahrady je propojení s ulicí pomocí široké cesty obklopené květinovými záhony. Okolo samotného zámku je spleť cest hustší, patrně se jednalo o výstavní část zahrady.

V severní části zahrady je jasně patrné, že cesty jsou lemovány živým plotem, květinové záhony mají jinou podobu.

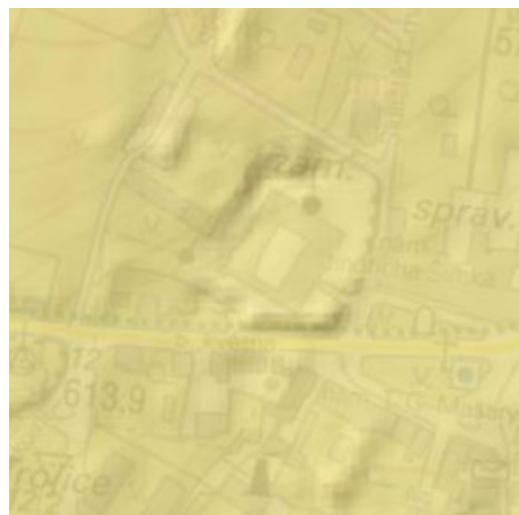
Vedle oranžerie se patrně nachází skleník, před hlavním vchodem pak řádky nějakých plodin. Patrně se jednalo o bylinnou zahrádku, nebo jiné zahradní plodiny. Stromy na západ od oranžerie jsou zřejmě ovocné.

Podstatnou informací je, že poplužní dvůr není přímo propojen se zámekem, ale vjíždí se do něj ze severu z místní komunikace, která vedla k pivovaru. To je podstatný rozdíl oproti zobrazení na mapách katastru. Otázkou je, jestli tomu bylo i někdy v minulosti. Mezi zámekem a dvorem je v současnosti svah, který je příliš příkrý na to, aby zde mohl projet vůz. Plán z 1857 zde také zobrazuje pouze úzké terénní schody. Otázkou pro příští badatele tedy je, jestli svah nad zámekem není například navážka, která sloužila k vyrovnání úrovně poplužního dvora. V místě kde podle stabilního katastru ústila cesta vedoucí od druhé zámecké brány, se v polovině 19. století nacházel rybníček. Je tedy možné, že svah byl navýšen o výšku hráze rybníčku.

Dále je z plánu patrné, že na dvoře se nacházely pravděpodobně konírny, v západní části dvora je mezi chlévem a stodolou vytvořená ohrada. Třetí podélnou budovou na dvoře mohl být špýchar.

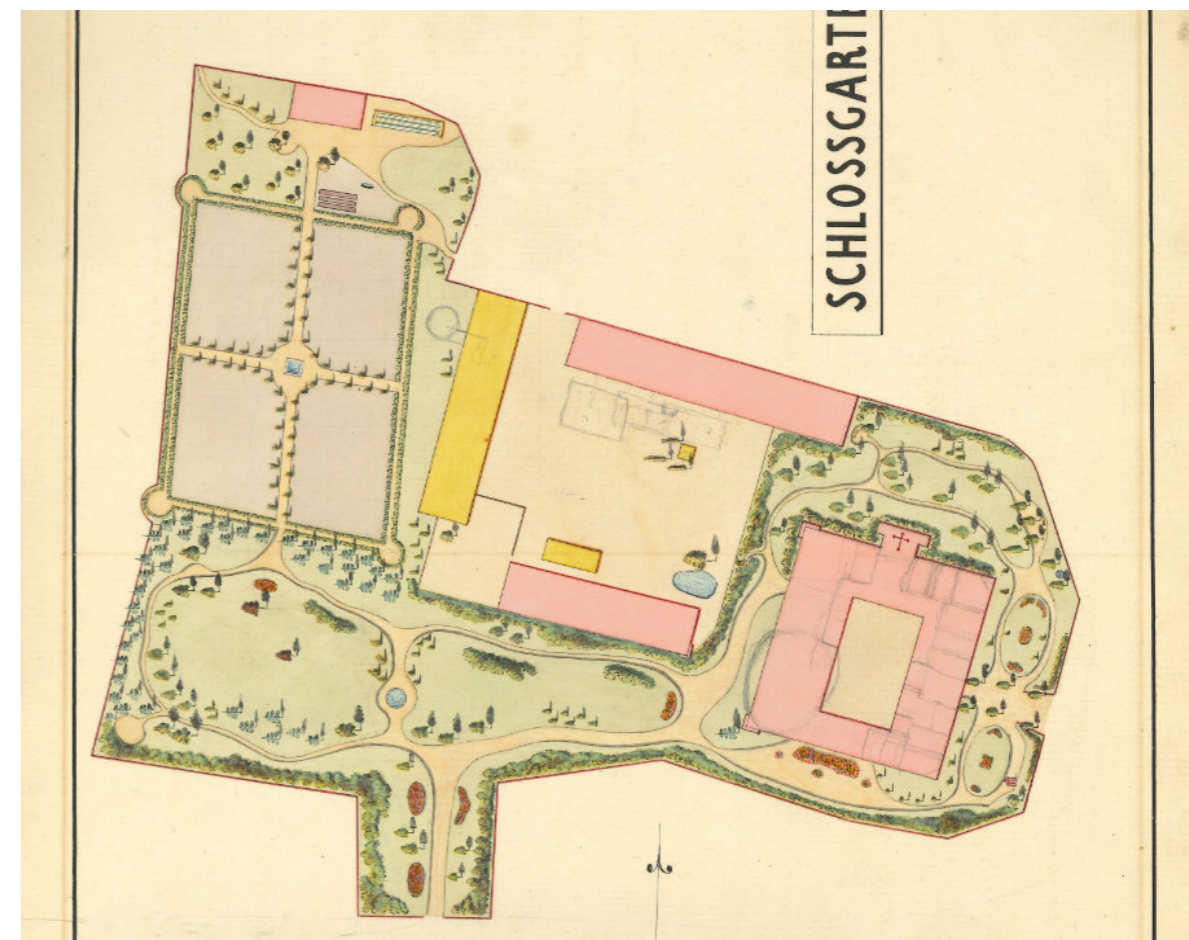
Posledním historickým plánem, který má pro podobu zahrady výpovědní hodnotu je **plán vodovodního řádu města Rokytnice z roku 1883**. I tento plán nese řadu nepřesností. Je zjevně obkreslen podle stabilního katastru a nepočítá tedy se změnami cestní sítě. Nese ale podstatné informace o vedení vody v areálu zámku. Voda byla přiváděna směrem ze severu od pivovaru a zde buď napájela zahradní fontány, nebo byla vedena přes dvůr do rybníčku, k napajedlům a stírkám a do zámku.

** Její výstavbu měl zřejmě na svědomí Kryštof Václav Nostic, když se inspiroval na své cestě do Nizozemí. Ve svém deníku právě nikdy nezapomíná zdůraznit, když v některé ze zámeckých zahrad zahlédne oranžerii nebo skleník.*



Obr. 11: Na georeliéfu Lidaru je jasně vidět terénní zlom mezi zámekem a dvorem, který přinejmenším v dnešní podobě znemožňuje přímé propojení těchto dvou.

Zdroj: archgis.com



Obr. 12: Plán zámecké zahrady z roku 1857 z publikace podrobně mapující rokytnické panství.



Obr. 13: Plán vodovodního řádu v Rokytnici z roku 1883

Další zámecké zahrady Orlických hor

Nové město nad Metují

Zahrada vznikla k původně renesančnímu zámku přestavěnému 1655-61 Carlem Luragem do barokní podoby. Do podoby, kterou známe dnes ji v roce 1913 upravil architekt Dušan Jurkovič. Zahrada umístěna v alech a hradbách přitom stále ctí renesanční principy pravidelného francouzského slohu¹.

Dolní zahrada je formálně upravena do bosketů se stříhanými stěnami. Soubor zahrad doplňuje vstupní parter před zámkem.

Mezi nejvýznačnější jehličnany patří zeravinec (*Thuia plicata* 'VARIEGATA'). Mezi význačnější listnáče patří kaštanovník setý (*Castanea sativa*)².

Rychnov nad Kněžnou

Zahrada je součástí velkolepého panského sídla vybudovaného hrabětem Františkem Karlem Libštejnským v letech 1676-90. Pravděpodobně zde při budování zahrady působil architekt Jan Blažej Aichl Santini. Vznikla tak působivá téměř vysutá zahrada nad městem s výhledy. Mezi zámkem a průčelím kostela Nejsvětější Trojice byla umístěna zahrada užitného charakteru na barokní dispozici.

V okolí jízdárny se nacházely štěpnice, které byly začátkem 19. Století změněny na krajinářský park³.

V tomto parku se do současnosti dochoval převislý habr, duby a červenolistý buk.

Mezi nejvýznačnější jehličnany náležely:

smrk ztepilý (*Picea abies*), a jedlovec kanadský (*Tsuga canadensis*).

Jako význačnější listnáče se vyskytovaly:

jírovec pleťový (*Aesculus x carnea* Hayne), Habr obecný převislý (*Carpinus betulus* 'PENDULA'), katalpa trubačovitá (*Catalpa bignonioides* Walt), buk lesní (*Fagus sylvatica*), liliovník tulipánokvětý (*Liliodendron tulipifera*), platan javorolstý (*Platanus x acerifolia*), dub velkokvětý (*Quercus macranthera*), dub velkoplodý (*Q. macrocarpa* Michx), dub letní (*Q. robur* 'FASTIGIATA') a jeřáb zvrhlý (*Sorbus hybrida*)⁴.

Další zámecké zahrady Orlických hor jsou například v Doudlebech nad Orlicí, Kostelci nad Orlicí, v Náchodě, Opočnu, Potštejně a Žamberku.



Obr. 15, 17: zahrady zámku v Novém městě nad Metují



Obr. 16, 18: zahrady zámku v Rychnově nad Kněžnou



Podoba zahrady za Kryštofa Václava Nostice

Zahrada v dobovém kontextu rokytnického panství

Podstatné změny které se děly na zámku a v zahradě se odehrávaly v druhé polovině 17. století, kdy v Rokytnici působil Otto Nostic (*1608 +1664). Na zámku jsou prováděny raně barokní zásahy, odkopání terénu na severní straně, navršení terasy na jihu a vysazení květinových záhonů, v přední části zámku terasní a ohradní zeď s baštičkou na JV nároží. Někdy v té době byla také postavena zámecká kaple.

Stavební činnost iniciovaná Kryštofem Václavem Nosticem (*1643 + 1712) patrně probíhala až od roku 1700, kdy přijíždí italský stavitel Carlo Antonio Reina. Ten postavil přílehlý zámecký dvojtřakt a je autorem rodového oválného sálu. 1712 Kryštof Václav zemřel, ale stavební činnost pokračovala: 1718 Reina přestavoval severní křídlo zámku a vybudoval zde konírny pro 18 koní. V té době byl pánem Rokytnice Jan Karel Nostic (*1672 +1740).

V dané době byli Nosticové typickými představiteli šlechty před nástupem osvícenství. Osobní náhled na svět Kryštofa Václava je například dobře znát v deníku jeho cesty do Nizozemí.¹ Ačkoliv Rokytničtí Nosticové v 18. století nebyli příliš movití, honba za společenským kreditem je nutila vzhlížet na to nejskvělejší a nejzámožnější, co mohl tehdejší svět nabídnout. Měli dobrý přehled o západních zemích a tamních poměrech ze svých kavalírských cest a diplomatických misí. Například Kryštof Václav určitě osobně dobře znal kromě Slezska i Vídeň, Severní Itálii, Francii, Braniborsko a už několikrát zmiňované Nizozemí. Zde všude mohl hledat inspiraci pro svá panství.

Významný vliv na vzhled Rokytnické zahrady mohla mít také další Nostická panství. Zejména slezská Luboradz a Jawor byly vyhledávaným útočištěm Nosticů z rokytnické větve. Luboradz se do dnešních dní dochovala v ještě zuboženějším stavu než Rokytnice a Jawor zahradu neměl. V obou případech jsou historické prameny stejně těžko dohledatelné jako ty rokytnické.

Lepším inspirací mohla být panství Jana Hartvíka Nostice (*1610+1683), který byl poručíkem mladého Kryštofa Václava po smrti jeho otce Otty (1664) až do roku 1670 a spravoval jeho majetek.

Když se Kryštof Václav vrátil v roce 1665 z Vratislavi, kde studoval, uplynuly ještě dva roky, než se v roce 1667 vydal na svou kavalírskou cestu. Během těchto let mohl trávit čas se svým strýcem Janem Hartvíkem a učit se, jak strýc spravuje svá panství v Západních Čechách.

Zejména se nabízí sokolovské panství, kde Jan Hartvík prováděl v letech 1659 – 1663 obnovu a nechal zahradu upravit ve stylu francouzského parku. Dalšími panstvími, která mohl mladý Nostic navštívit, i když se tam nezdržoval, byly Hlíňany a Stadice. Ty taktéž nedisponovaly okrasnou zahradou a měly obdobně řešený poplužní dvůr.

Analogickými příklady soužití poplužního dvora, zámku a zahrady v českém prostředí zase dobře ukazuje například případ Rychmburka a Nebílov.

Francouzská zahrada - geometrický vzor pro cestní síť

Na území Orlických hor, které bylo bylo odlehlé a vzdálené kulturním centřům, pronikaly nové trendy jen velmi pomalu. Přestože byl půdorys formální zahrady



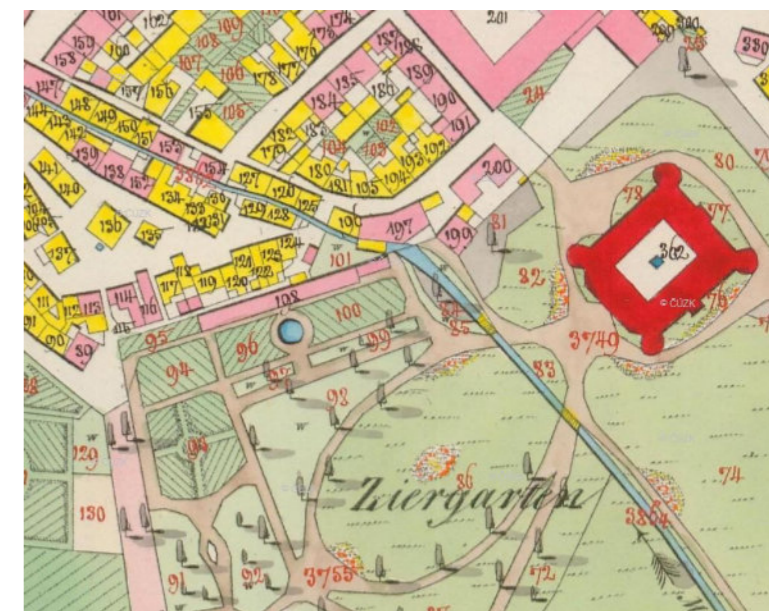
Obr. 19: Kryštof Václav z Nostic



Obr. 20: Jan Hartvík Nostic

Obr. 21: Povinný císařský otisk stabilního katastru (1843)

Sokolov má také čtyřkřídlý barokizovaný zámek. Tento otisk podrobně zaznamenává polohu květinových záhonů jasně označuje okrasnou zahradu. Užitélná zeleninová zahrada se původně západně od zámku a byla podobně řešená jako ta rokytnická.



Obr. 22: Mapa vrchnostenského dvora Rychmburk a k němu náležejících pozemků r. 1826 (Oblastní archiv zámorsk)

Příklad Rychmburku dává obecně lepší představu o geometrii užitélné zahrady. Poplužní dvůr má velmi podobnou stavbu jako ten rokytnický a zahrada se k němu staví obdobným způsobem. Okrasnou zahradu zde nalezneme pouze v hradním příkopu.



Obr. 23: Nebílovy

Plán obce a zámku v Nebíloveh také ukazuje, že poměrně skromná okrasná zahrada se nachází před zámkem směrem do obce tak, aby mohla být obdivována, zatímco štěpnice je vysazena za dvůr směrem k humnům



barokní, okrouhlé baštičky v rozích zahrady mohou nasvědčovat, že ideově vycházela ještě z renesance a jejího pojetí uzavřené zahrady, která je bezpečná a naplněná množstvím příjemných podnětů.

Rané renesanční italské zahrady bývaly často stavěny na místech s dobrým výhledem. Na rozdíl od středověké zahrady, která je zcela uzavřena před vnějším světem a vhodně orientovány podle světových stran a s dobrými povětrnostními podmínkami.² Zdi obklopující zahradu měly už nejenom chránit zahradu před nepřátelským a divokým okolním světem, ale také měly za úkol udržovat vyrovnaný terén ve svazích, kde byly zahrady stavěny. Přestože tyto podmínky v zahradě rokytnického zámku nejsou, zahrada nejspíše přebírala prvky italských zahrad jako formalitu.

Náležitosti formální zahrady popsal De re Aedificatoria (Deset knih o stavitelství) v roce 1452 také Leon Battista Alberti. Zde popsal mimo jiné výběr místa pro stavbu a vztah zahrady a stavby. Popsal také proporce a pravidelnost podporující harmonii celku, úlohu stromů dávajících stín, které by měly být v pravidelných rozestupech v linii, jak uspořádat vegetaci tak aby tvořila geometrické figury.³

Francouzská zahrada – využití

Jídelniček barokního šlechtice byl pestrý nejen co se týče masa, ale i ovoce a zeleniny. Pěstování zeleniny byla věnována velká péče a množství druhů bylo značné, ačkoliv samotné plodiny vypadaly často jinak, než jak je známe dnes, a odrůdy byly rozdílné a pěstitelé si byli dobře vědomi jejich potřeb. Samozřejmostí byla od pradávna kořenová zelenina, saláty, cibuloviny, zelenina a ovoce, jedlé rostliny.

Například barokní zahradník ve francouzských zemích dbal následujícího: aby sázel rozdílné druhy rostlin podle vlhkosti půdy a sázel je v rozdílných vzdálenostech podle toho, jestli je půda úrodná a plody dorůstají větších rozměrů, nebo naopak. Tam kde je vlhkost půdy značná, zhotoví vyvýšené záhony větší, aby se odvodňovaly směrem na cestičku. Tam kde je půda suchá, se zařídí naopak, aby vlhkost zůstávala v půdě. Tak může profitovat z různých vlastností zeminy v jedné a té samé zahradě. Do nízkých a vlhkých míst zasadí artyčoky, červenou řepu, kozí bradu, mrkev, pastinák, zelí, špenát. Do sušších míst zasadí saláty, čekanku, kerblík, estragon, bazalku, česnek, šalotku, krvavce, rýmovník, šruchu. Pokud nebude půda ani mokrá ani suchá, bude zde pěstovat chřest, jahody, celer, slanorožec a artyčok kardový.⁴

Historické užitné zahrady měly přidanou estetickou funkci, kdy plodiny byly zasazovány do geometrických vzorů se stejnou péčí, s jakou byly sázeny okrasné zahrady. Vrcholu provedení dosahuje zeleninová zahrada ve Villandry, která je i dnes plně funkční. Dobrým příkladem je Králova zahrada ve Versailles, která na značné ploše využívá stejné principy jako zahrada v Rokytnici:

Obdélná nebo čtvercová zahrada je protkána cestní sítí, která se skládá z cesty po obvodu zahrady a minimálně dvou paralelně na sebe vedených cest, které se setkávají v geometrickém středu zahrady. Zde v průsečíku cest se nachází vodní nádrž určená pro zalévání. Tato cestní síť je základ. Další cesty se vyskytují podle velikosti zahrady.

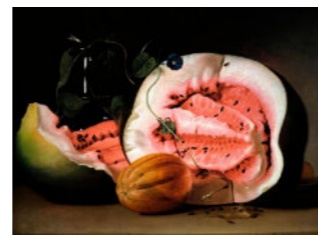
Podoba rokytnické užitné zahrady

Rokytnická zahrada byla založena na rozvrhu obdélné cestní sítě dělené dvojicí cest křížící se v geometrickém středu zahrady obohacenou o kruhové baštičky v rozích



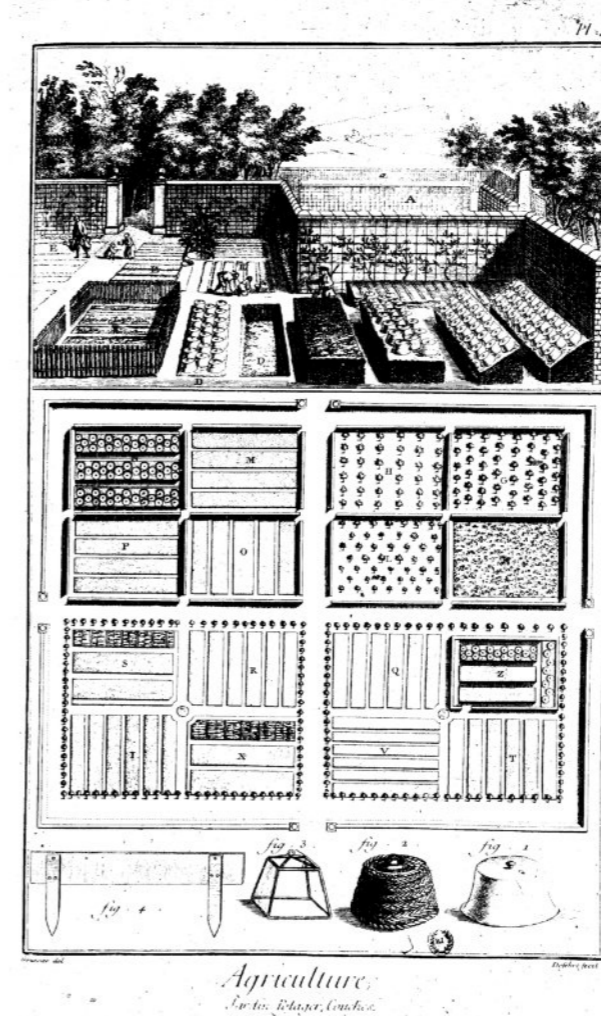
Obr.24: Zahrada vily Gamberaia

Cestní kříž na půdoryse obdélné zahrady s vodním prvkem uprostřed byl obecně platným už u prvních renesančních zahrad



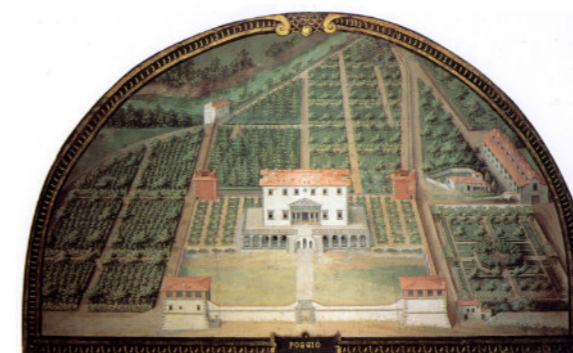
Obr. 25: Raphaelle Peale, Melons and Morning Glories, 1813,

Než plodiny došly podoby, kterou známe dnes, uběhlo mnoho století. Populární je příklad melounu.



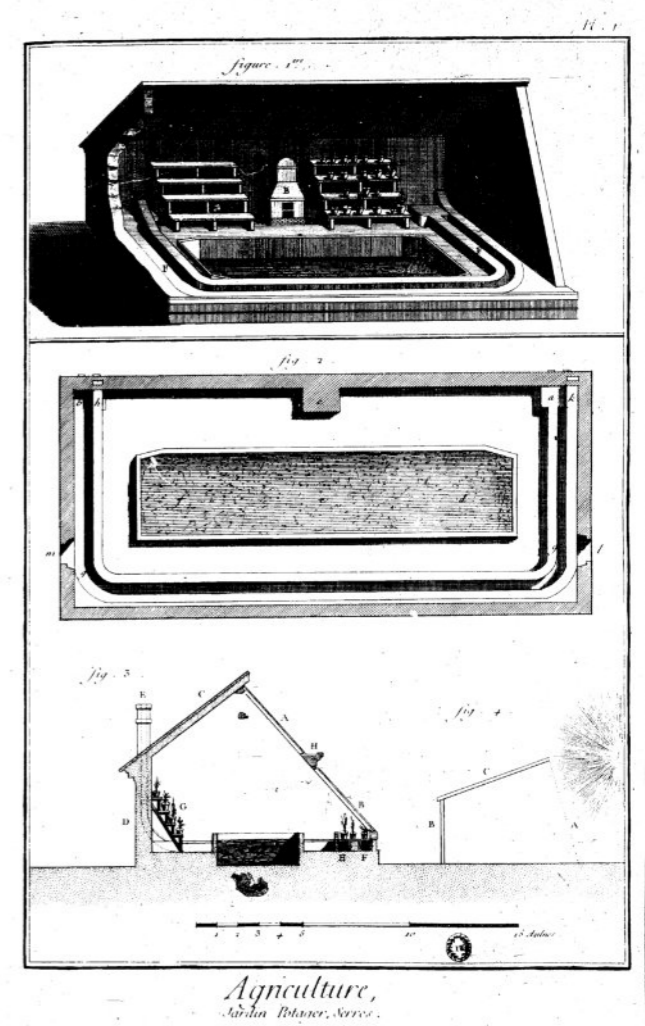
Obr. 26: Výčet částí užitné zahrady:

A část zahrady je rozdělena zdi sloužícími k uchycení špalírových stromů. B Nakloněná pařeniště se skleněnými zvonky. C zvonky D pařeniště, zapuštěná v zemi. E záhony (jejich záhony jsou ohrazené prkny a lehce vyzdvižnuty nad terén). F ohrazení proutěné či prkenné. G sad ovocnými stromy vysázenými šachovnicově křížem, H sad s ovocnými stromy vysázenými ortogonálně, K stromová školka, L. bātardieres (nedokáži přeložit, toto slovní spojení není nikde jinde kromě té encyklopedie) M záhony chráněné větrolamy, N obklopené zdi, . O, P, Q, R, S, T, V, X, Y, záhony určené pro rozličnou zeleninu, Z melounový záhon. (Diderot)

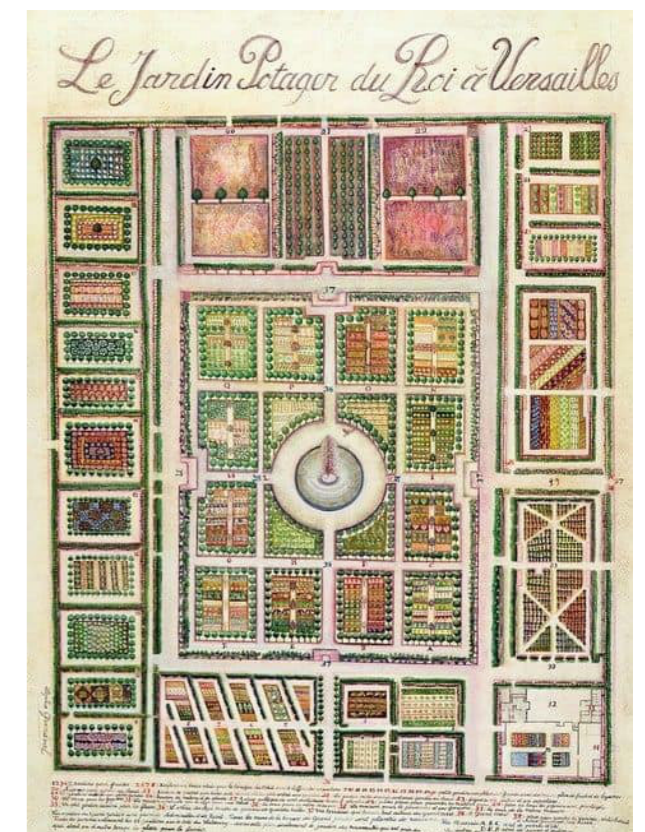


Obr. 28: Nástěnná malba s námětem vily Poggio a jejich zahrad

Obezdné zahrady bývaly běžné. Právě námět obezdné a před vnějšími nepřátelskými vlivy chráněné zahrady mohl být tematickým námětem pro vznik „baštiček“ v cestní síti rokytnické zahrady



Obr. 27: Barokní skleník holandského typu



Obr. 29: Plán královy zeleninové zahrady ve Versailles

obdélníku. Tyto „baštičky“ byly pravděpodobně ztvárněny pouze cestami a mohly například odkazovat na vzor Italských renesančních zahrad, které byly stavěny ve svahu.

Jednotlivé mapy stabilního katastru tuto zahradu zobrazují rozdílně. Může to být dáno tím, že velká část obsahu užitné zahrady se sází každým rokem znovu a není problém cestní síť změnit v rychlém sledu několika let po sobě podle aktuálních potřeb a rozměrů.

Podstatným poznatkem vyplývajícím z originálu stabilního katastru je, že kolem středu zahrady byly vysázené okrasné květinové záhony. Dále směrem ke kraji byly vysázeny užitné plodiny.

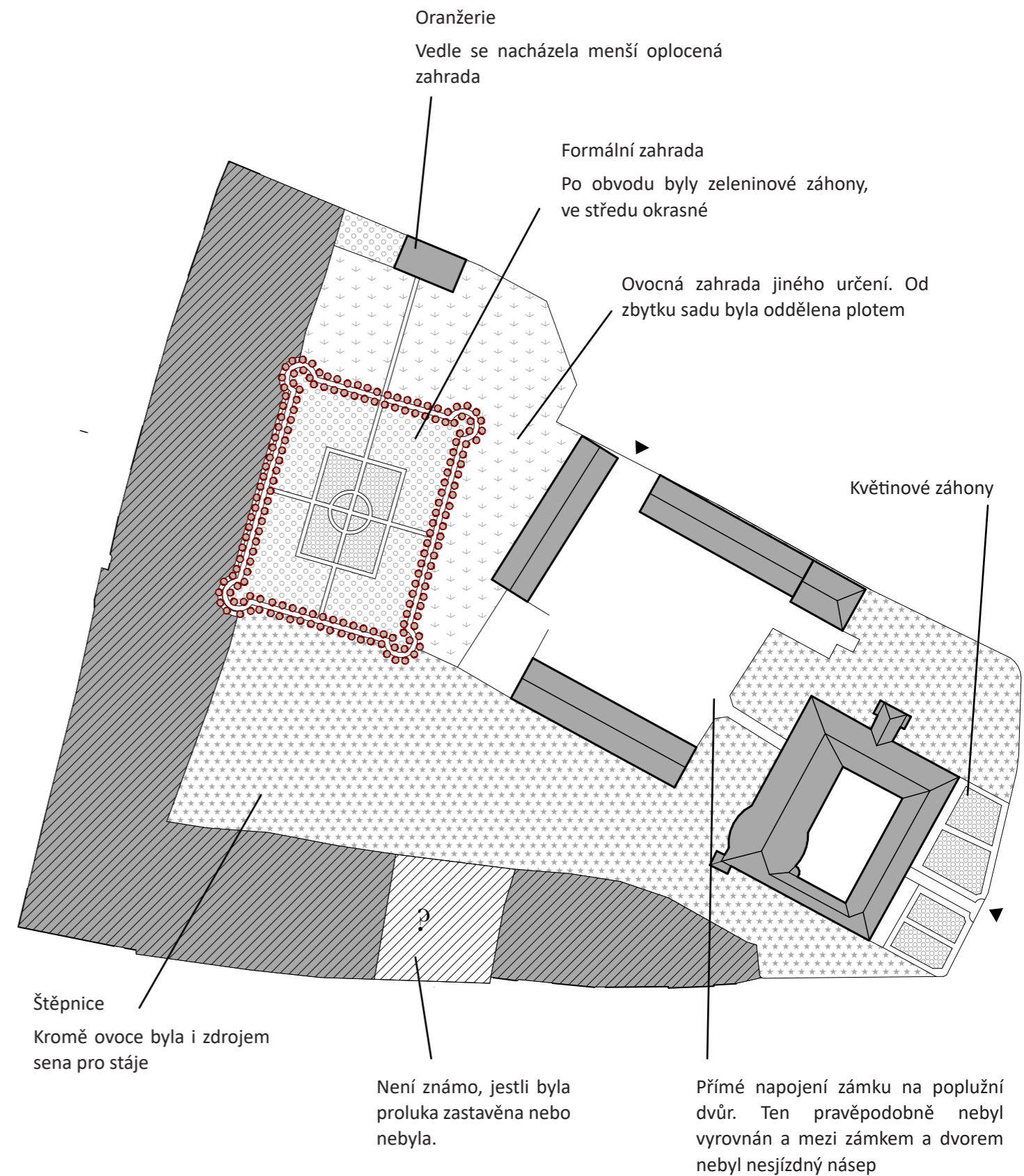
O skladbě jak okrasných záhonů, tak zeleninové zahrady nejsou dohledány žádné zmínky.

Obsah dalších částí zahrady

Existuje písemná zmínka, že v 2. polovině 17. století dal Otto Nostic vysázet ozdobné květinové záhony v parteru zámku směrem do náměstí. Druhá skladba záhonů opět není známa.

Celá jižní část zahrady zřejmě sloužila jako ovocný sad – štěpnice. Kromě ovoce sad poskytoval ještě jednu významnou komoditu – seno. To mohlo například sloužit jako zdroj krmiva dobytek v poplužním dvoře. Kryštof Václav Nostic měl navíc slabost pro koně a měl hned dvě stáje. Jednu ve dvoře a druhou přímo v parteru zámku, kde měl ustájené své nejlepší koně. Pokud se dalo zajistit, že nedojde k poškození stromků, mohl se navíc dobytek pást přímo v sadě.

V severní části zahrady se nacházela oranžerie. Její podoba není známa. Z deníku Kryštofa Václava Nostice vyplývá, že měl pro oranžerie slabost a pravděpodobně znal francouzský či holandský typ skleníku, který mohl dát uplatnit v tomto případě.



Podoba zahrady v polovině 19. století

Zahrada v dobovém kontextu rokytnického panství

Od 18. století patří nadvláda nad slohem zahrad v Evropě Anglii. Ucelenost, sevřenost a formálnost zahrad se transformovala do volné dispozice krajinářského parku.¹ Ty měly často značnou rozlohu a těšily se velké prestiži. Nejvýznamnější parky na našem území byly Veltrusy, Lednicko-Valtický areál nebo Průhonický park. S těmi se pochopitelně rokytnická zahrada nemohla ani v nejmenším srovnávat už jen proto, že je zasazena přímo v centrum města. Přiměřenějším příkladem analogie může být anglický park zámku v Náměšti nad Oslavou, který je sevřený mezi zámek, terénním zlomem a poplužním dvorem.

Rokytnice byla s vývojem zahrady opět pozadu. Jestliže otisky stabilního katastru v době svého vzniku mapují běžně anglické parky včetně cestní sítě, v Rokytnici se roku 1740, kdy zde byl katastr mapován, stále nacházela pouze užitná zahrada.

V polovině 19. Století byl pánem Rokytnice hrabě Josef II. Nostitz-Rieneck (1821-1890) . I přestože v mládí pobýval v Itálii, žil na svých panstvích v Čechách. Po svatbě s Ernestinou Waldstein-Wartenbergovou (1829-1857) se hrabě v roce 1850 ujal správy rokytnického panství. Spolu s rodinou inicioval opravu sakrálních památek ve městě a okolí. Zemřel v roce 1890 v Plané u Mariánských lázní, ale byl pochován spolu s dalšími členy rodiny v rodinné hrobce kostela Nejsvětější Trojice.²

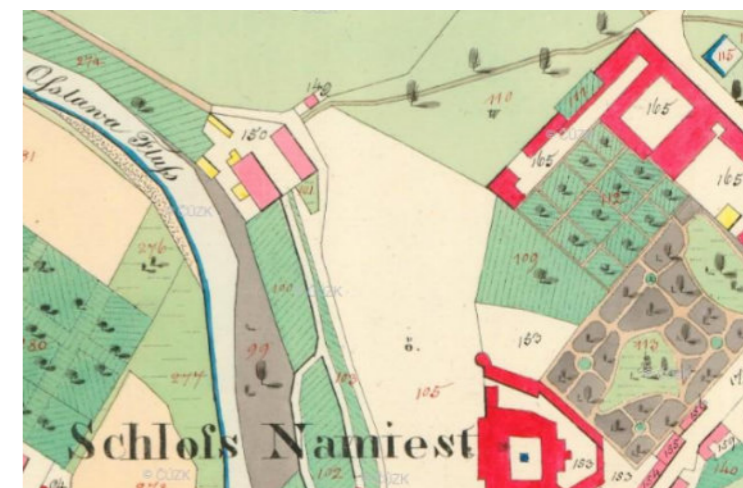
Podoba anglického parku

Není známo, kdy byl rokytnický park založen, je ale zaznamenán až na plánu z roku 1857, který byl součástí celé publikace podrobně mapující rokytnické panství věnované Josefu II. Nostici (1821-1890). Tento plán, nese řadu nepřesností, které jsou nejvíce patrné v půdorysu zámku, kde je například opomenuto zaoblení stěny v místě sálu předků. V plánu jsou zaneseny opravy chyb tužkou. Není známo, kdy a kým byly opravy provedeny, je možné ale předpokládat, že daná osoba realitu znala. Zakreslené objekty jsou patrné i na leteckých fotografiích z 1. poloviny 20. století. Jedná se o nejpodrobnější zachycení existence anglického parku, které nese řadu informací o podobě zaniklé zahrady.

Zahrada byla oddělena od okolní zástavby optickou bariérou z křovin a vzrostlých stromů. Dále v ploše rostly solitérní stromy různých druhů včetně červenolistých dřevin a podél cest byly vysazeny okrasné záhony.

Z plánu je patrné, že každá část parku měla vlastní charakter. Rokytnická zahrada je na zámecké poměry malá, a tak bylo nezbytné jednotlivé části zahrady opticky oddělit, aby vznikl dojem velikosti a mnohosti: na sever od zámku byla část s vzrostlými stromy nabízející stinné prostředí. Naopak jižní část zahrady byly vysázeny květinové záhony a menší okrasné tvarované stromky. Střední část byla věnována větším travnatým plochám. Západní část parku byla osázena jehličnatými dřevinami a s intimnějšími zákoutími. Na ploše formální zahrady se patrně stále pěstovala zelenina. To autor skryl růžovou výplní plochy. Patrně užitná část zahrady nebyla v době vzniku plánu chápána jako reprezentativní a byla od zbytku zahrady důsledně opticky oddělena živým plotem. I severní část kolem oranžerie je pravděpodobně věnována pěstování plodin. Kromě samotné oranžerie je zde jasně patrný skleník a u okraje živého plotu potom tři pruhy, které mohly být pařeništi nebo vyvýšenými záhony. Mají také stejný odstín výplně jako plocha zeleninové

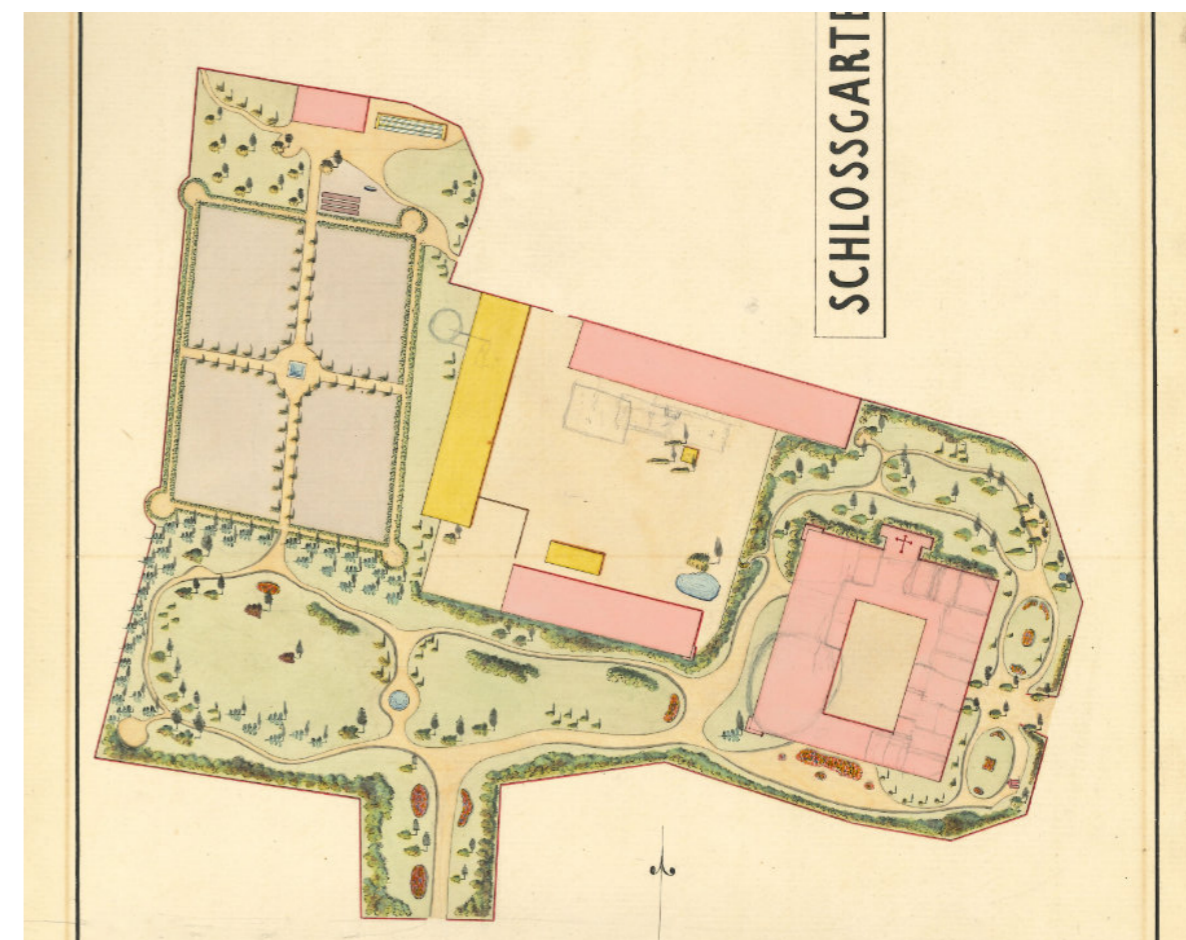
Obr. 30: Anglický park zámku v Náměšti nad Oslavou byl také založen ve stísněných podmínkách



Obr. 31: Anglický park zámku v Náměšti nad Oslavkou byl také založen ve stísněných podmínkách



Obr. 32: Plán zámecké zahrady z roku 1857 z publikace podrobně mapující rokytnické panství.



zahrady.

V jižní části je jasně patrná do dnešních dní dochovaná proluka v zástavbě, která má výrazný charakter průchodu. Tudy pravděpodobně šlechta chodila ke kostelu Nejsvětější Trojice, který byl vystaven v roce 1600 Kryštofem Maušvicem z Armenruhe jako protestantská modlitebna³, ale později byl přestavěn na katolický kostel s hrobkou rodu Nostitz-Rieneck.

Dalším poznatkem je, že v době vyhotovení plánu už nebyl dvůr propojen se zámek vozem průjezdnou cestou, ale pouze pěšinkou se schodišťovými stupni. Svědčí to o oddělení „čistého“ a reprezentativního provozu zámku od „špinavého“ provozu dvora, který byl navíc zcela obehnán dřevinami tak, aby byl co nejméně nápadný. K přerušení spojení mohlo dojít vyrovnáním plochy dvora, která se nacházela v mírném svahu. S vyvýšením terénu pravděpodobně vznikl i rybníček.

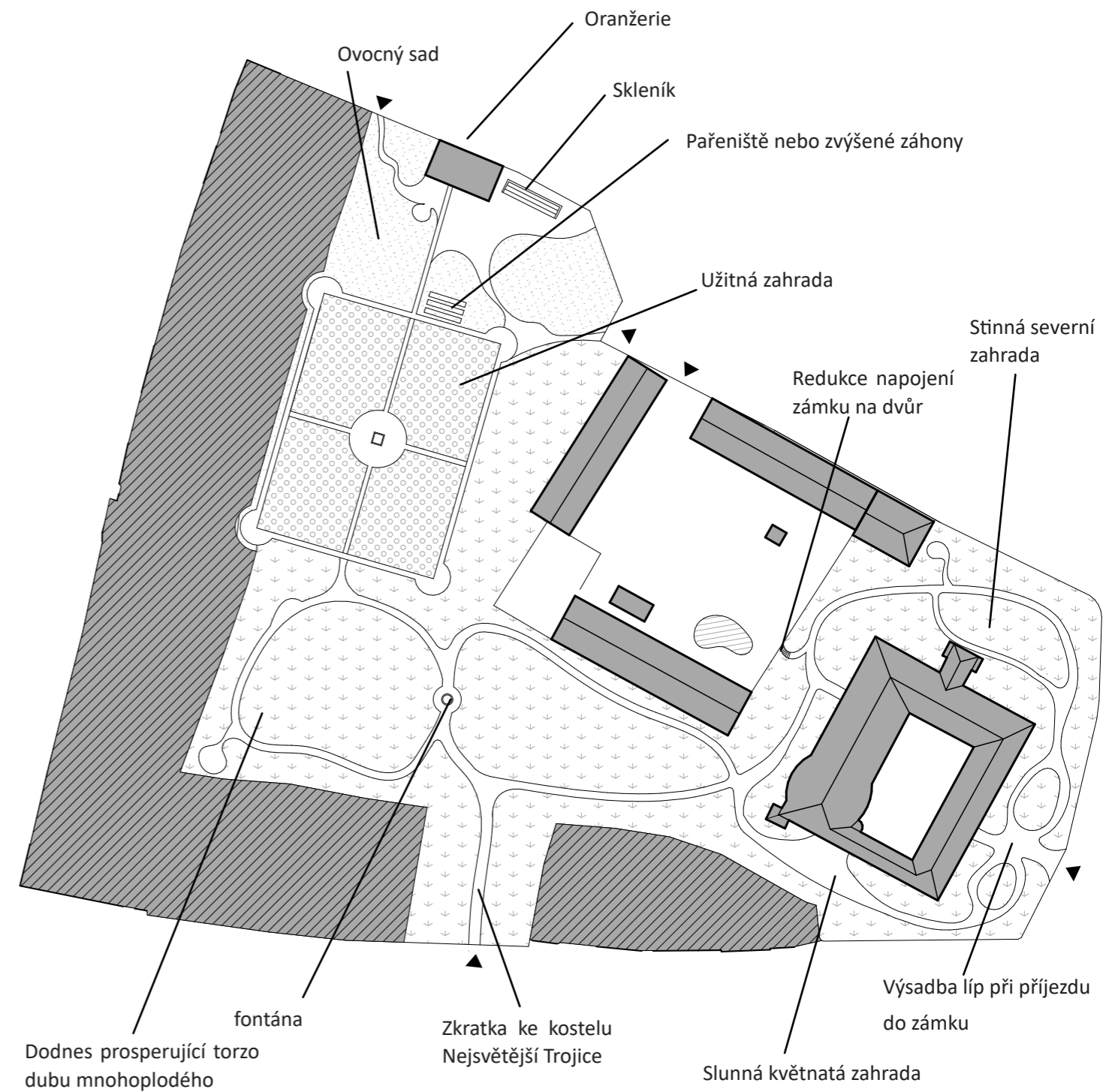
Areál zámku nedisponoval studnou, ale voda byla sváděna potrubím od severu do kašen v parku, rybníčku i stírek na nádvoří zámku.

Na historických fotografiích datujících ještě z 30. let minulého zobrazujících čelní fasádu zámku si nelze nevšimnout dvojice mohutných líp. Ty byly pravděpodobně vysazeny při zhotovování anglického parku a jsou plánu zobrazeny jako drobné stromky při příjezdu k zámecké bráně. Tyto stromy byly někdy kolem přelomu století pokáceny.

Možná jediným dodnes žijícím stromem z doby zakládání anglického parku je torzo dubu mnohoplodého (*Quercus sf. Polycarpa*) rostoucího v západní části (v inventáři dřevin č. 15).



Obr. 33: Torzo dubu mnohoplodého je pravděpodobně jediným stromem z dob zakládání anglického parku, který se dožil dnešních dní.



SOUČASNÁ PODOBA ZAHRADY

Analogické zahrady a stav péče v rámci regionu

Současný stav

Do současnosti se nedochovala cestní síť, ani květinové záhony.

Na území parku se nachází několik fragmentů vypovídajících o bývalé podobě zahrady: jedná se o vykousnutí oplocení parku, které je patrné už na stabilním katastru a bylo součástí francouzské zahrady, jezírko s kamenným ostěním, které podle vodohospodářské mapy z roku 1883 sloužilo jako fontána a torzo koňských stájí.

Park slouží jako pěší spojka mezi kostelem Nejsvětější trojice a severní částí obce. Tato cesta je také jedinou cestou na ploše zahrady. V severní části cesta prochází místem, kde původně stála stodola. Na jejím místě byly vystavěny provizorní plechové garáže, které působí jako nanejvýš rušivý prvek, který je svou funkcí i vzhledem nevhodný pro umístění v parku.

Severní část parku, na místě kde se až do roku 2014 nacházela zámecká oranžerie, je oplocena a slouží jako zahrádkářská kolonie.

Poplužní dvůr se do současnosti nedochoval. Je zde pouze dochované torzo stájí s kamenným ostěním oken. Vodní nádrž byla zasypána. Prostor dvora má soukromého vlastníka a je nepřístupný.

K zámku momentálně náleží pouze část zahrady, která s ním bezprostředně sousedí. Vzhledem k tomu, že plocha bývalé zámecké zahrady je dělena mezi několik vlastníků, není pro návštěvníka parku příliš jasné, na kterých plochách se může volně pohybovat a kde je to naopak nežádoucí.



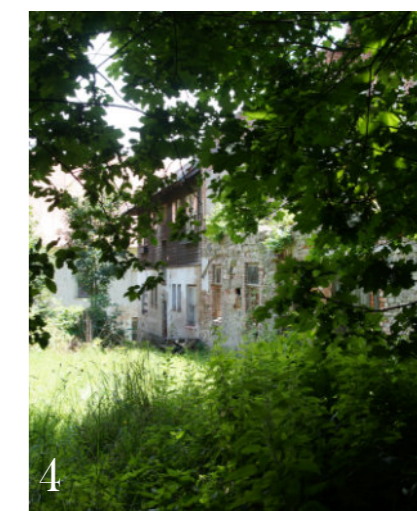
Obr. 25: Pohled na severozápadní stranu zámku a terénní zlom pod dvorem



Obr. 26: Propsání půdorysu jedné z kruhových „baštiček“ se propsalo i do stávajícího tvaru pozemku



Obr. 27: Pohled od západu směrem na zámek



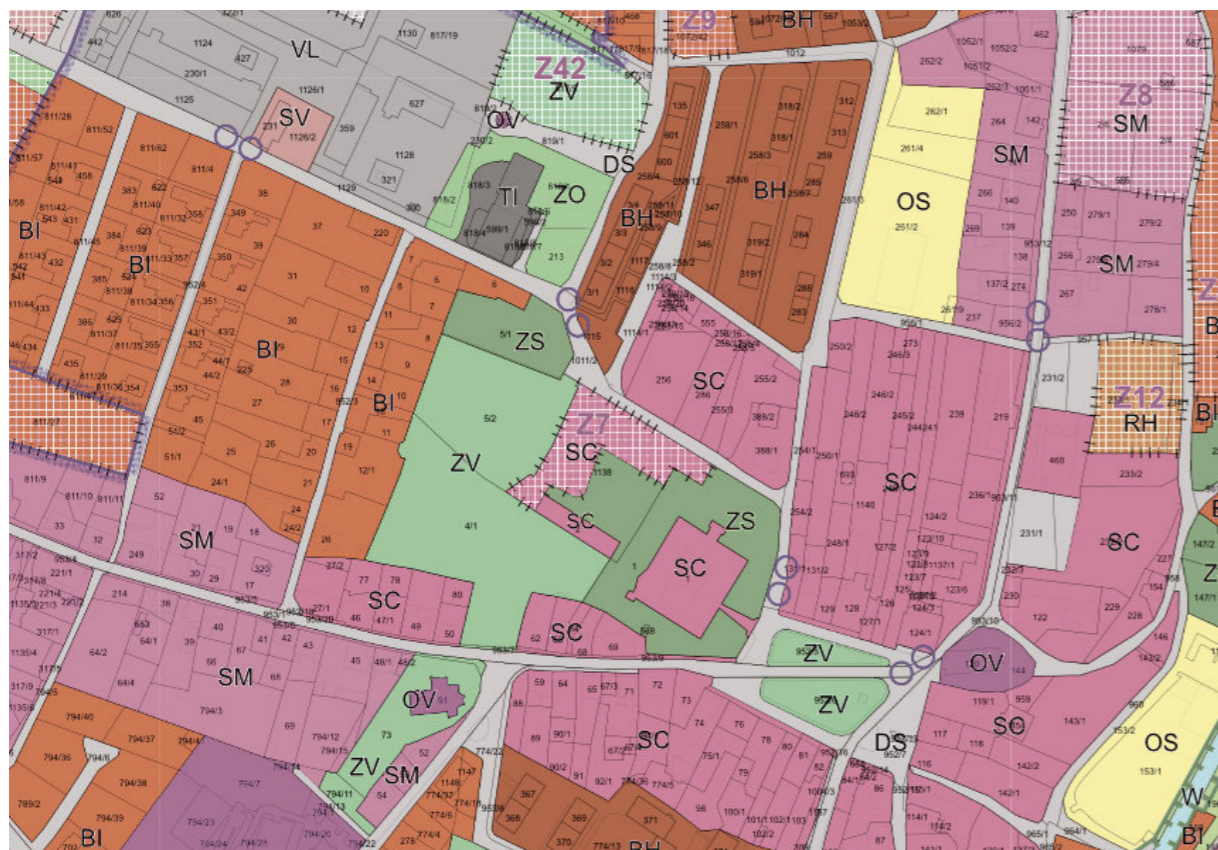
Obr. 28: Pohled skrz náletovou zeleň na zbytky chléva bývalého poplužního dvora



Obr. 29: Jedinou cestu procházející parkem zdobí garáže



Obr. 30: Torzo fontány ve střední části parku



Obr. 31: Hlavní výkres (projektant Ing. Arch. Karel Novotný, 2014)

Územní plán¹

Na místě zámku a prostor bývalé zámecké zahrady jsou dnes pozemky rozdělené mezi několik vlastníků, kteří jim předělili více nebo méně vhodné funkce. Na ty reaguje platný územní plán a štěpí tak bývalou zahradu v mozaiku bez řádu.

Plocha zastavěná samotnou budovou zámku a plocha již neexistujících stavení poplužního dvora je označena jako smíšeně obytná. Plocha pod hospodářskými budovami na místě současných garáží je navíc označena jako zastavitelná plocha.

V přímém okolí zámku je část parku označena jako soukromá zeleň, zatímco zbytek zahrady je označen jako plochy veřejných prostranství a v současnosti slouží jako městský park. Soukromá zeleň je vyznačena také v severní části parku, kde jsou na místě bývalé historické oranžerie vybudovány zahrádky.

Z územního plánu je patrné, že město má v zámeru vystavět nové budovy v původním objemu bývalého hospodářského dvora. Plán ale neuvažuje nad navrácením celistvosti celého zámeckého areálu. Nelze tak navázat na historickou podobu.

Inventarizace stromů



Obr. 37: Archivní letecký snímek z roku 1937 (Zdroj:ČUZK)

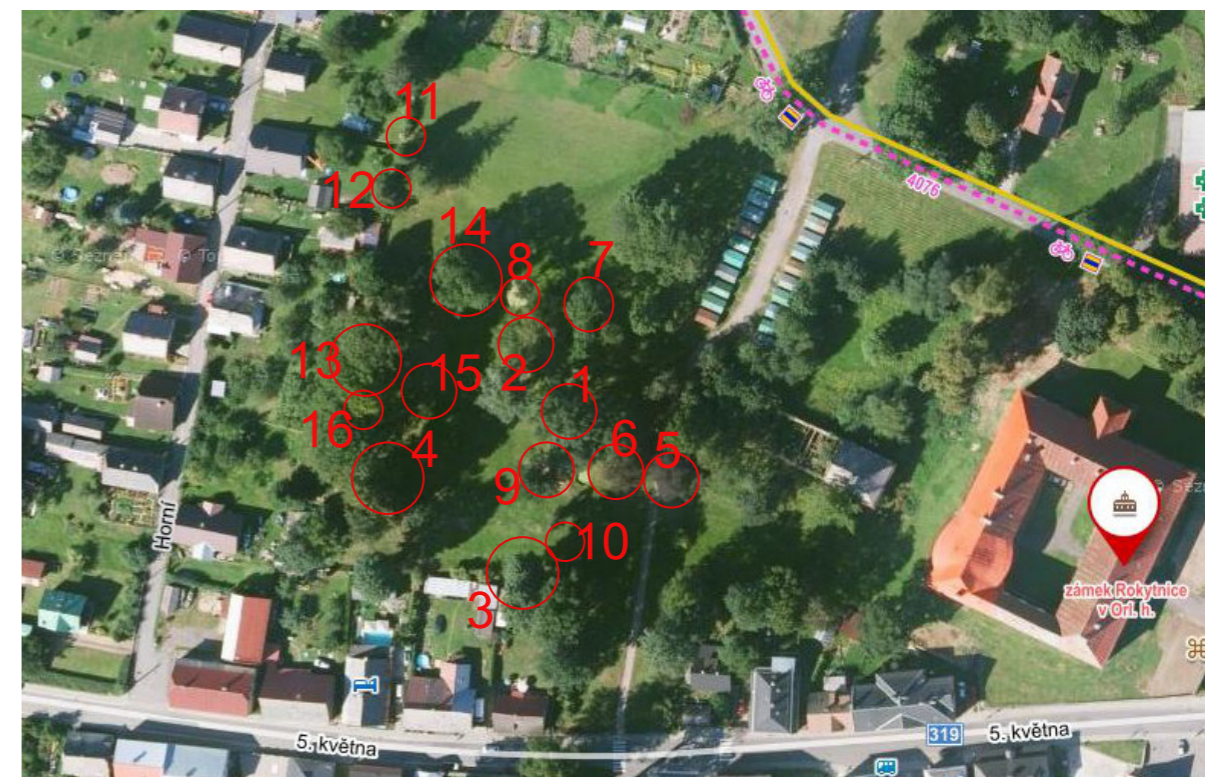


Obr. 38: Archivní letecký snímek z roku 1946 (Zdroj:ČUZK)

Srovnání stavu stromů na leteckých snímcích z let 1937 a 1946 a z roku 2020 nasvědčuje tomu, že mnohé ze stromů nacházejících se v současném parku zde rostlo už za první republiky.

Následující výčet se soustředí na stromy, podle jejich druhu. Jsou zde zastoupeni jedinci, kteří jsou v rámci parku unikátní, nebo druhově zastupují skupinu blízko sebe stojících stromů.

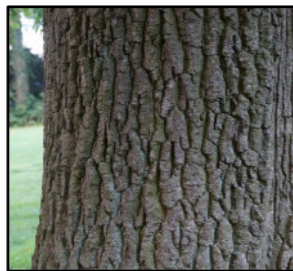
Vyhodnocení dřevin na následujících stranách, kdy byly jednotlivé dřeviny identifikovány, byl ohodnocen jejich stav a věk, byla zhotovena ve spolupráci s biologem na základě výše uvedených historických leteckých fotografií a průzkumu v terénu.



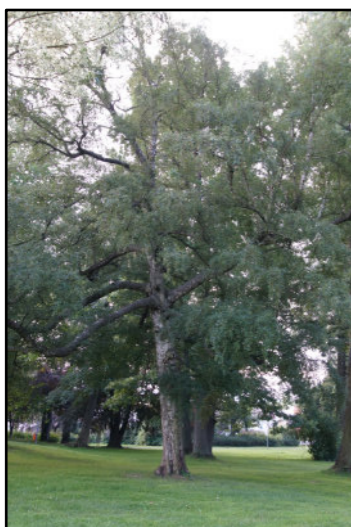
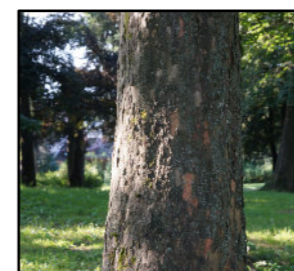
Obr. 39: Aktuální letecký snímek z 2020 (Zdroj:Seznam.cz, Top GIS)



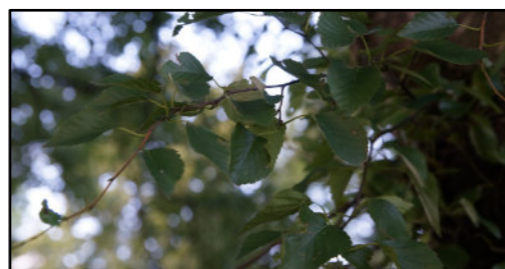
① *Dub letní (Quercus robur), trojkmenný, stáří cca 70-90 let*
dobrý stav



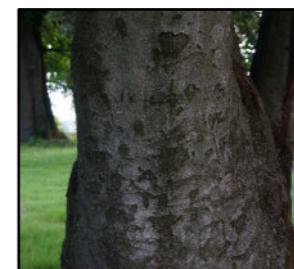
⑤ *Buk lesní v červeno/černolistém kultivaru, nejsp. Fagus sylvatica 'Atropunicea' nebo 'Atropurpurea', věk 100+*
dobrý stav



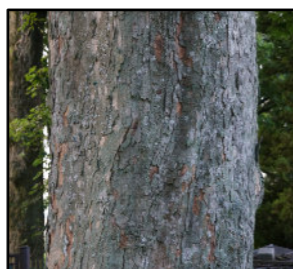
② *Nejspíš nějaká velká, vzácná břiza (např. Betula maximowitchiana),*



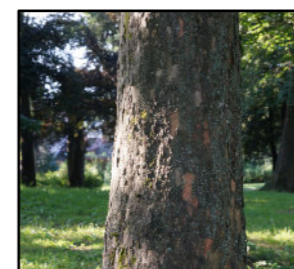
⑥ *Buk lesní v nějakém červeno/černolistém kultivaru, nejsp. Fagus sylvatica 'Atropunicea' nebo 'Atropurpurea', věk 100+*
dobrý stav



③ *Javor klen (Acer pseudoplatanus), věk kolem 100 let*
dobrý stav



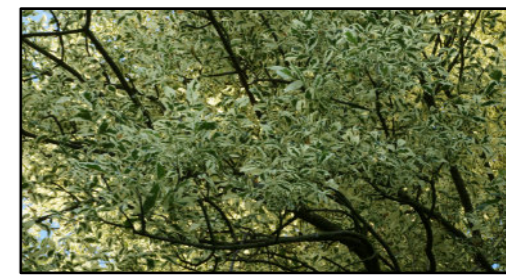
⑦ *Javor klen (Acer pseudoplatanus), 60-80 let*
dobrý stav



④ *Buk lesní (Fagus sylvatica), cca do 100 let*
dobrý stav

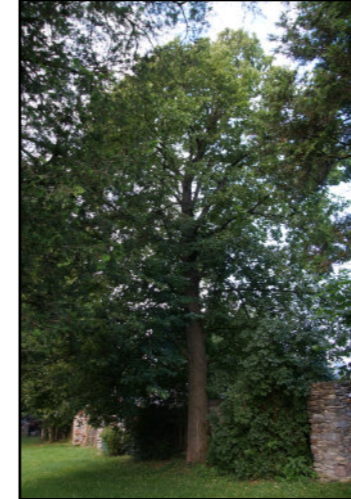
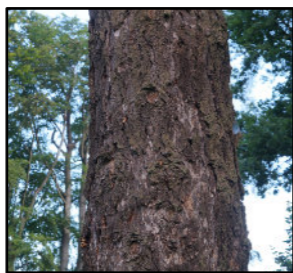


⑧ *Javor jasanolistý panašovaný (Acer negundo 'variegatum'), okolo 30 let*
dobrý stav





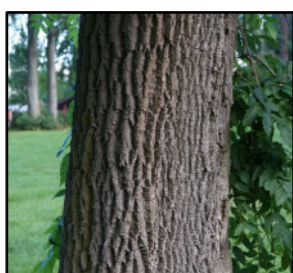
9 *Douglaska tisolistá (Pseudotsuga menziesii)*, 50-70 let
dobrý stav



13 *Lípa snad velkolistá (Tilia cf. platyphyllos)*, do 50 let
dobrý stav



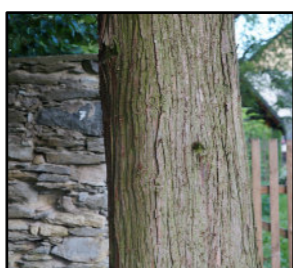
10 *Jasan ztepilý, převislý kultivar (Fraxinus excelsior 'pendula')*,
okolo 50 let
dobrý stav



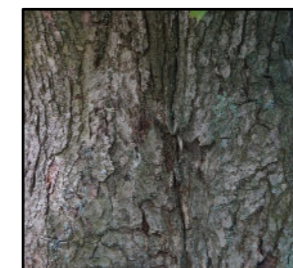
14 *Dub červený (Quercus rubra)*, 60-80 let
dobrý stav



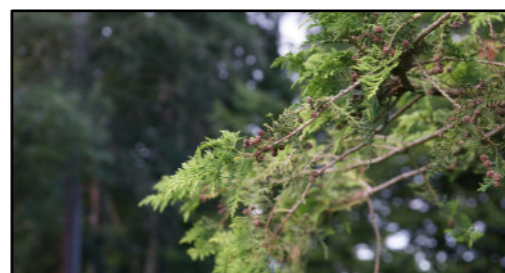
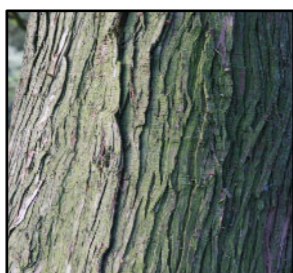
11 *Zerav obrovský (Thuja plicata)*, věk se špatně určuje, rozhodně
přes 50 let
dobrý stav



15 *Dub snad mnohoplodý (Quercus cf. polycarpa)*, velice starý,
klidně 150 i více let, jedná se o torzo, ale zjevně



12 *Zerav obrovský (Thuja plicata)*, o něco starší než předchozí,
v horším stavu

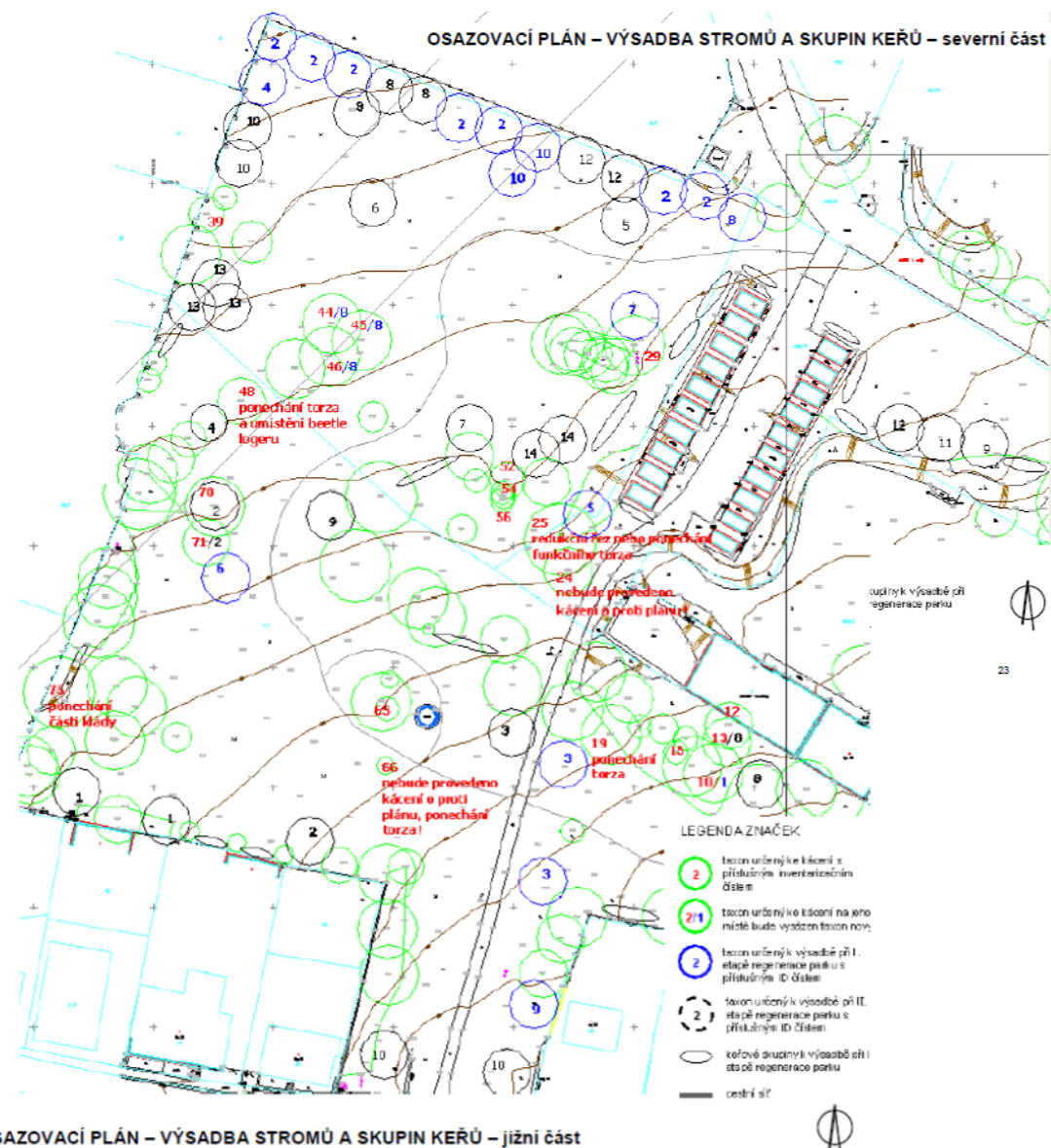


16 *Modřín opadavý (Larix decidua)*, okolo 50 let



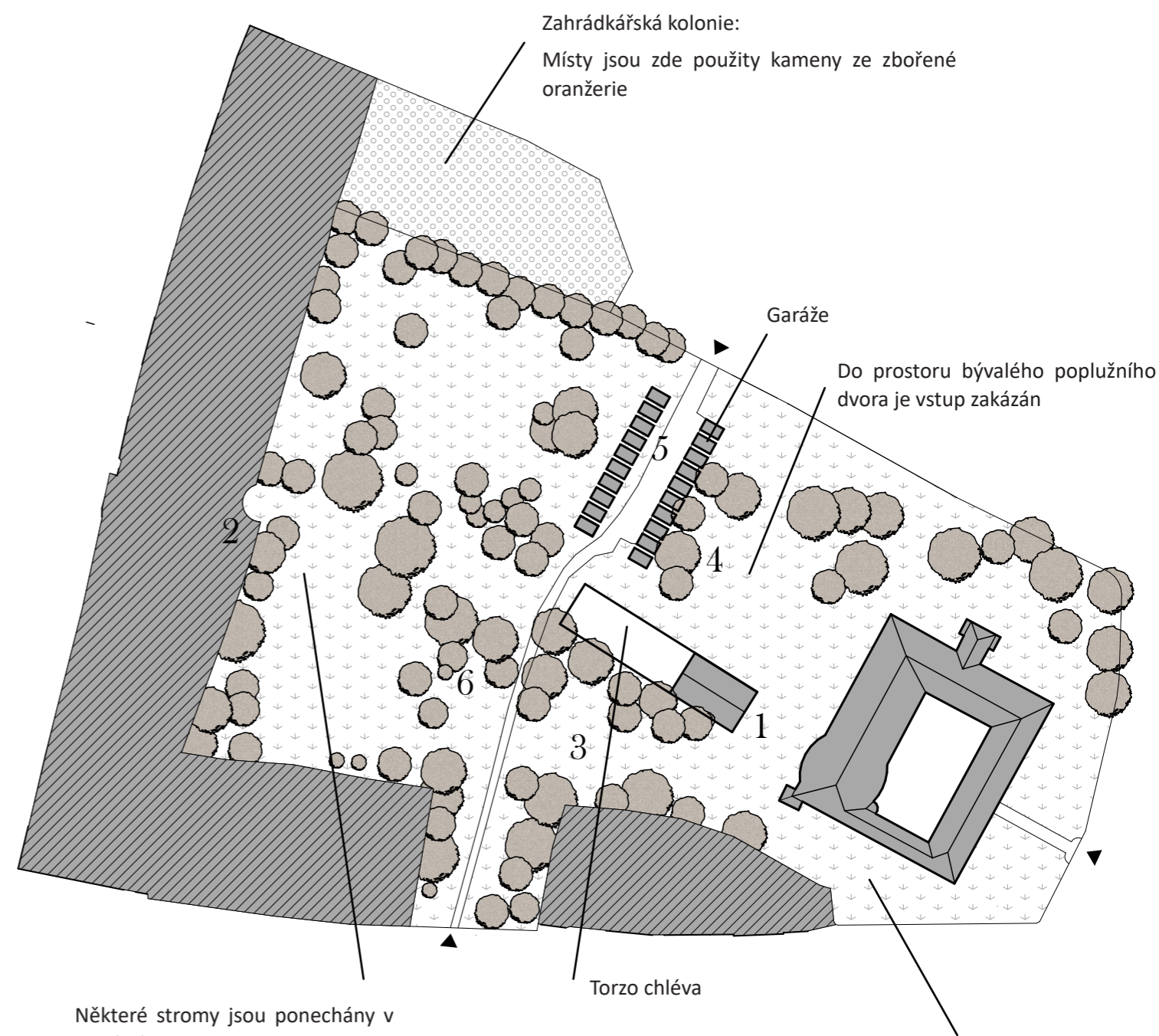
Město v současnosti vydává nezbytné výdaje na údržbu travnatých ploch, v souladu se studií z roku 2016 provedlo výsadbu několika nových sazenic stromů a keřů celkovém počtu 51 kusů. V parku se nenachází žádné lavičky, odpadkové koše, ani jiný městský mobiliář.

Po obvodu parku jsou vysázeny buky lesní *Fagus sylvatica*, spolu s javory kleny *Acer pseudoplatanus*. Centrální část parku zaujímají duby velkokvěté *Quercus macranthera* (o výšce až 20m, průměru koruny 7m a obvodu kmenu 0,75m) a lípy velkolisté *Tilia platyphylloides* a několik červenolistých buků lesních „atropurpurea“ *Fagus sylvatica „atropurpurea“* (o výšce až 25m, průměru koruny 19.2m a obvodu kmenu 2,88m).



OSAZOVACÍ PLÁN – VÝSADBA STROMŮ A SKUPIN KEŘŮ – jižní část

Obr. 87



Není zřejmé, kde končí veřejné prostranství městského parku a soukromý pozemek zámku. Návštěvník neví, kam ještě může zajít.

Příklady současné realizace a obnovy historických parků a zahrad

Obnova piaristické zahrady v Příboře

Rekonstrukce kláštera probíhala od 90.let. V poslední fázi práce na areálu byla roce 2015 byla obnovena a otevřena i zahrada.

V nové kompozici zahrady byly respektovány některé charakteristické prvky, typické pro zahrady klášterních komplexů, např. reminiscence křížové dispozice pěších komunikací s centrálně umístěným vodním prvkem, obnova větších travnatých ploch, zachování a obnova ovocného sadu, trvalkové záhony, bylinková zahrádka,

Autoři projektu: Ing. Pavla Kašubová, Ing. arch. Zdeněk Quitt, Q studio Nový Jičín

Velískova zahrada ve Zlíně – Malenovicích

Nový park byl zrealizován na místě bývalého ovocného sadu s řadou náletových dřevin. Cílem projektu bylo přeměnit zanedbaný prostor na plochu vhodnou k odpočinku a trávení času s dětmi. Místo květinových záhonů jsou zde podél cest vysázeny květnaté louky, které profitují z nižšího počtu sečí. V parku jsou zachovány i staré odumírající stromy, které jsou důležitou součástí ekosystému.

Projekt byl zrealizován v roce 2017.

Autorky projektu: Ing. Zuzana Řezníčková, Marcela Sedlářová - Ateliér A-S

Zámecké návrší v Litomyšli

Klidné prostředí anglického parku, který zde vznikl v závěru 18. století nabízí zámecká zahrada v Litomyšli. V parku proběhla rekonstrukce cest, rekonstrukce grotty a bylo odtrubněno a nově navrženo koryto potoka, který parkem protéká. Park je zpestřen laminátovým mobiliářem.

Autoři projektu: HŠH Architekti



Obr. 88, 89: Zadní trakt piaristického kláštera, květinové záhony



Obr. 90, 91: po proměně v park si prostředí Velískovy zahrady uchovává přírodní ráz



Obr. 92, 93: Anglický park v Litomyšli zachovává historickou hodnotu a doplňuje ji drobnými výstřednostmi.

Diskuze:

Předchozí vývojové etapy zahrady po sobě nezanechaly dostatek podkladů k tomu, aby kterákoliv z nich mohla být na jejich základě plnohodnotně vyhodnocena a obnovena. Nebylo by to ani vhodné vzhledem k povaze současnosti. Nabízí se ale možnost, na tyto etapy odkázat symbolicky, náznakově a případně legitimizovat některé výsledky vývoje 20. století.

Především jednotlivé etapy zahrady poskytují svědectví o tom, jak asi zahrada mohla vypadat z architektonického hlediska, neposkytují ovšem již další podstatné informace o povaze zahrady: netušíme, jaký mohla být skladba dřevin a další osadby.

Pokud se nějaké informace tohoto druhu dochovaly, potom se nacházejí v archivech a není předmětem této práce tyto prameny dohledávat.

Závěr:

Zahrada rokytnického zámku se stala obětí rozmarů 20. století stejně jako zámek samotný. Špatná, místy žádná péče, rozdrobení pozemků mezi různé vlastníky a proměnlivost přírody však zapříčinila, proměnu, která je nevratná. V tomto případě už nelze mluvit o rekonstrukci nebo renovaci, ale pouze o evokaci.

Florentská charta v článku 17 popisuje situaci, ve které se rokytnická zahrada nachází takto:

*Pokud zahrada úplně zanikla nebo pokud máme k dispozici jen hypotetické prvky z jejího postupného vývoje, pak nelze realizovat rekonstrukci zahrady a zároveň pro ni nadále využívat pojem historická zahrada. Dílo, jež by se v tomto případě inspirovalo z tradičních forem a bylo vybudováno na místech bývalé zahrady nebo na místech, na nichž dříve žádná zahrada neexistovala, má charakter evokace a nové kreace; nejde však v žádném případě o historickou zahradu.*¹

Rokytnická zámecká zahrada nebyla nijak unikátní a značně zaostávala za dobovými trendy. Opožděná zůstává ostatně dodnes. V současnosti zahradě nechybí jen lavičky, ale předně nějaký koncept, který by jí dal opět smysl:

Možnou cestou pro navrácení formy a významu zahradě, by bylo opětovné spojení areálu, tedy zahrady, zámku a dvora. Ten byl v minulosti celkem, jehož jednotlivé části se navzájem doplňovaly a podporovaly. Florentská charta popisuje vztah zahrady a budovy tak, že pokud je zahrada připojena k budově, je její nedělitelnou součástí.²

Tento krok je nejen důležitý z formálního hlediska, ale i z pohledu návštěvníka zahrady, který při průchodu parkem neví, kam ještě může vstoupit a kde je už na soukromém pozemku, případně je prostor přímo oddělen páskou s označením zákazu vstupu.

Dalším důležitým krokem spatřuji v obnově cestní sítě a doplnění mobiliáře. Cestní síť vybízí návštěvníka zahrady, aby zde trávil více času, postupně prozkoumával zákoutí zahrady, aniž by musel šlapat po trávě. Mobiliář cestní síť doplňuje a nabízí prostor k zastavení, osvětlení navozuje pocit bezpečí.

Samotná evokace může probíhat i formou, která volně pracuje s náměty z jednotlivých etap vývoje zahrady. Příkladem: pokud se cestní síť francouzské zeleninové zahrady nedochovala, může být vybudována nová na přibližném

půdoryse té původní. Severní část zahrady je nyní oddělena plotem a nachází se zde komunitní zahrádky. Tyto zahrádky by stejně dobře mohly být umístěny v jednotlivých polích obnovené cestní sítě, které v součtu mají podobnou plochu, jako zahrádky současné.

Koncept francouzské ovocné zahrady by tak bylo možné navrátit s ohledem k současným požadavkům.

Příloha

Nosticovy postřehy
k zahradám

Kryštof Václav z Nostic Deník z cesty do Nizozemí v roce 1705

Nosticovy postřehy k německým a nizozemským zámkům a zahradám

Ačkoliv sám Kryštof Václav Nostic na šlechtické poměry příliš movitý nebyl, těšil se během své cesty poměrně velké úcty a pohostinosti ze strany německé a nizozemské šlechty. Během své cesty podrobně zaznamenával své postřehy.

Kryštof Václav patřil ještě stále ke klasické šlechtě. Přestože je znám i díky svému mecenášství, život prostého člověka ho příliš nezajímal. Naopak byl velmi zaujatý vlastní výlučností a neustále porovnával vlastní postavení s postavením a všeho všeho okolo. Pokud mu nějaká událost stojí za postřeh, potom ji hodnotí a porovnává se.

Všimá si alejí při cestách - tedy řádu, který barokní člověk dokázal vtisknout krajině a tak ji podrobit, polidštit. Je citlivý k estetice umístění lidského sídla do okolního prostředí.

Na své cestě potkává mnoho sídel, která jsou svou velikostí a významem podobná tomu jeho. Ty ho ale příliš nezajímají. Naopak jeho pozornost míří k výstavním královským a kurfiřtským domům a zahradám.

Přestože sám není příliš movitý, jeho postavení mu umožnilo tyto prostory navštívit. Během prohlídek, na kterých je provázen svými hostiteli nebo alespoň jejich vysoce postaveným služebnictvem, a které se v mnohém podobají prohlídkám památek s průvodcem, tak jak je známe dnes, podrobně zaznamenává veškeré pozoruhodnosti a bohatství, které ho zaujalo.

Na následujících řádcích jsou vypsané Nosticovy postřehy v českém překladu z němčiny od Jiřího Kubeše a Tomáše Rafaje, spolu s Kubešovými poznámkami z nim.

Zaháně¹

Zámek je velmi pěkně umístěn a je vystavěn v novém stylu bosování.

Lobkovický zámek v Zaháni vznikl v letech 1670-1695 podle návrhu Antonína Porty.

Köpenick²

(dnes Kopeník, je součástí Berlína) ...Leží přímo u Sprévy, která mu teče přímo pod okny, a je opatřen zvláštním mostem... Hned na nádvoří se nachází krásná, nově zaklenutá reformovaná kaple, v níž je umístěn obětní stůl s přímo nad ním je zřízena kazatelna...

Kurfiřtská zámecká zahrada³

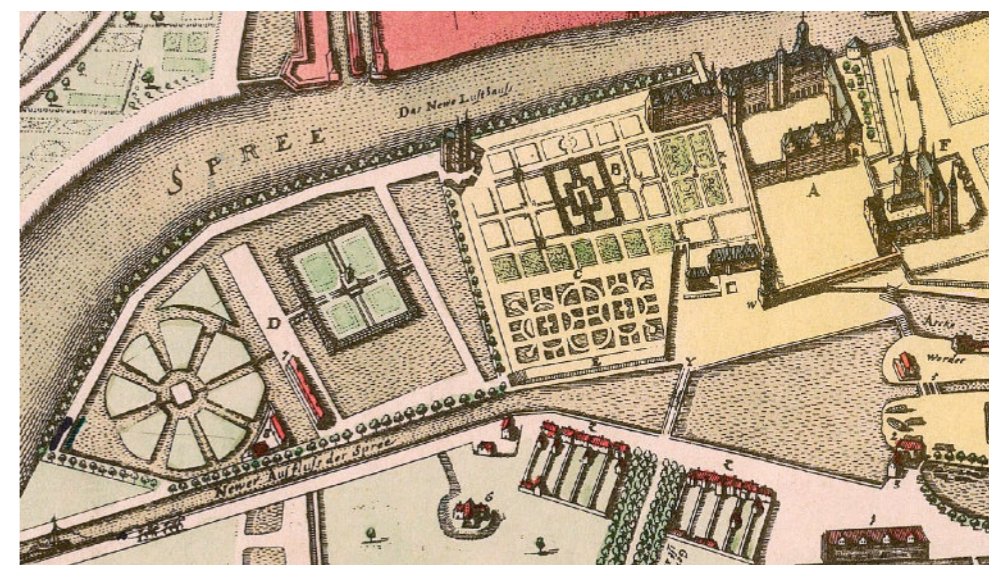
...Odtud jsme šli do zahrady, která leží přímo pod zámek. Tvoří ji krásný parter, v jehož středu stojí fontána. Za parterem se stupňovitě zvedá oranžerie. Je to příjemná stavba, ozdobně zřízená ve tvaru půlměsíce. Po obou stranách je zahrada lemována vysokými živými ploty, které jsou tu a tam rozděleny trávíkem. Tímto

Obr. 94: Zaháňský zámek má od pohledu nákladnější provedení než ten Nosticův v Rokytnici, přesto se o něm šlechtic zmiňuje pouze v rozsahu jednoho řádku.



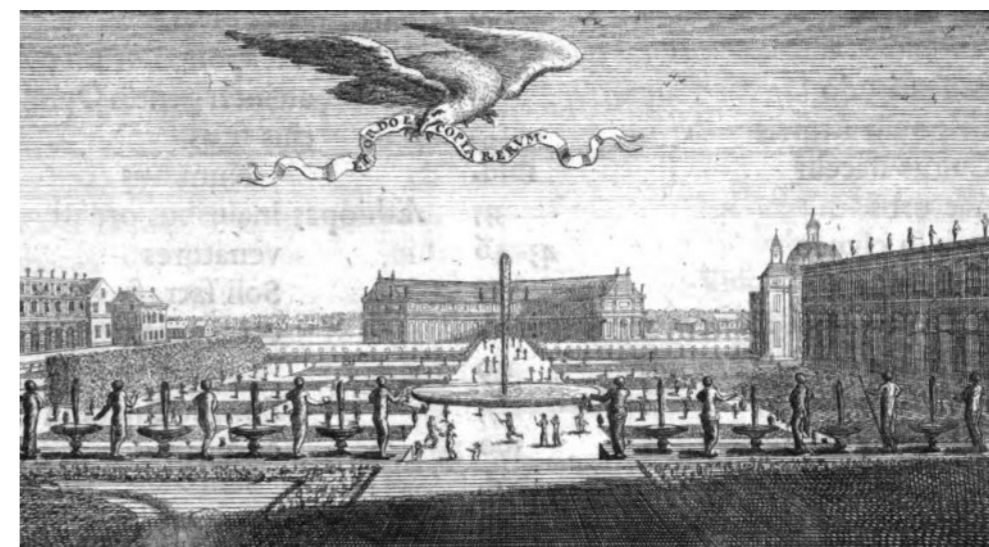
Obr. 95 Kurfiřtská zahrada v Berlíně se rozkládá na břehu řeky Sprévy.

Plán je z roku 1652. Z tohoto důvodu nosticův popis nesedí. Zahrada doznala před nosticovým příjezdem rozsáhlých změn.



Obr. 96: Na rytině z roku 1696 se už popisovaná oranžerie nachází.

Budova nesloužila pouze k pěstování exotických plodin, ale i k zábavě a kratochvíli. Je proslulá svou zdobností.



členěním jsou vytvářeny menší zahrádky...

Ze zahrady jsme jeli do tzv. Dorotheensstadtu, na místo zvané Pod lipami. Je dost dlouhá a tvoří ho šest řad lip. Střed prostranství je obehnan natřeným zábradlím, ale na obou stranách jsou široké, dobře vydlážděné ulice, které slouží promenádám. Po jedné se jezdí nahoru a po druhé dolů. Tato lipová alej je o to nádhernější, že hned za ní se nachází obora, v níž žijí zejména daňci a jež je perspektivně upravena. Přes oboru je možné dojet ke krásnému letohrádku Lietzenburgu, kterému se od smrti královny říká Charlottenburg...

Kurfirštská zahrada byla původně v polovině 17. Století upravena Johannem Sigismundem Elsholtzem podle Holandských pravidel. Stál zde letohrádek s grottou, pomerančový skleník, voliéra a mnoho soch od holandských mistrů.

Na konci 17. Století se postupně proměnila v zahradu francouzského typu. V letech 1683 – 1685 vystavěl J. A. Nering na konci zahrady v ose zámku oranžerii ve tvaru půlměsíce.

Charlottenburg¹

...Ze sálu je vidět slavná zahrada a mnoho uměle upravených lesů. Průseky je možné spatřit tekoucí Sprévu.

Zahrada je obzvláště vzácná a slavná díky své slohové dokonalosti. Nacházejí se v ní rozsáhlé a široké písčité cesty, jež jsou vytvářeny způsobem, jakým se dělají humna nebo stodoly. Nezůstávají v nich žádné stopy, ani když více dní po sobě prší. Nové zahrady musejí být denně urovnávány zvláštními valníky. Každý valník táhne jeden kůň, který má na kopytech pořádné boty. Valník je složen ze dvou stejných dřevěných válců dlouhých přibližně jeden a půl lokte. Čas od času jezdí na těchto valnicích pro radost i sám král, protože na každém jsou připevněny čtyři pohodlné židle. Jeden z jeho bratrů pak obvykle řídí koně.

Dále jsou v zahradě dvě galerie, jež jsou tvořeny převázanými stromky. U nich se nacházejí dva různé provedené kabinety, které jsou celé porostlé zelení; jinak jsou tam ale dlouhé cesty, lemované lipami.

Hamburg³

...Pak jsme jeli zpátky přes městské valy, což je daleko hezčí místo, než na druhé straně ležící městské domy, protože se na obou stranách valů nacházejí krásné lipové aleje. Za nimi jsou umístěny krásné a příjemné, ač malé zahrady se zakrslými a dalšími druhy stromů. Proto jsou zde velmi příjemné vyjíždky kočárem i pěší procházky.

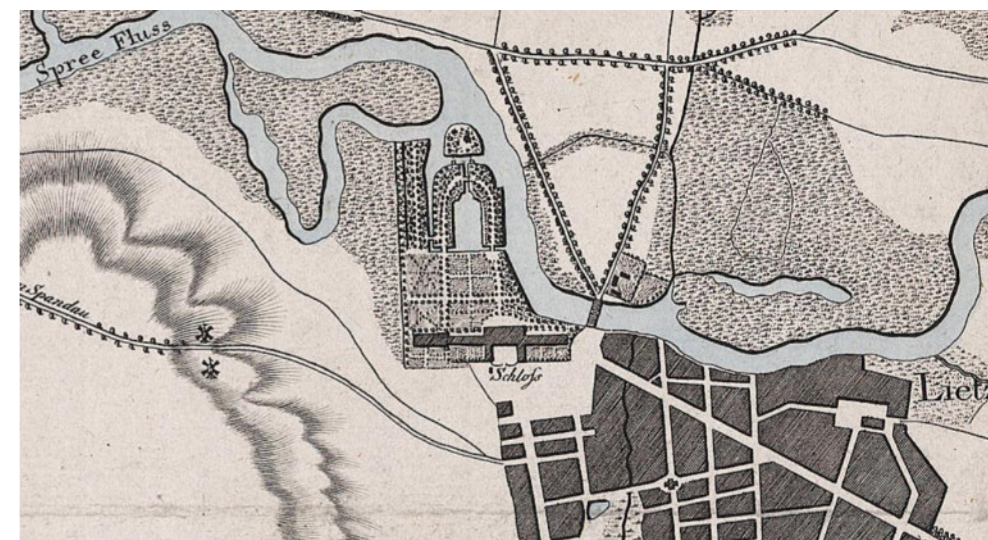
...Pak jsme si prohlédli zahradu pana Berstropse, prý jednu z nejkrásnějších hamburských zahrad. Taková skutečně je, protože (ačkoliv je malá) má různé doplňky a také krásnou oranžerii.

Blíže neurčený šlechtic.

Obr. 97: Malebný letohrádek Charlottenburg se v 18. století nacházel vně městské zástavby Berlína. Postupně se ale město rozlozlo a dnes je letohrádek i se svými zahradami pevně obemknut městem ze všech stran.

Jednalo se o královský letohrádek. Pojem letohrádek může evokovat dojem, že se jedná o drobnou stavbu. Opak je pravdou. Podélně orientovaný zámek má očividnou snahu svou velikostí ohromit.

Plán je z roku 1798.



Obr. 98: Barokní krajina v okolí Hambudku zcela podléhá vlivu člověka.

Plán z roku 1791.



Obr. 99: Zahrady Herrenhausenu jsou monumentálním dílem srovnatelným s Versailles.

Nostic se jim ve svém deníku rozsáhle věnuje, přesto však není patrné, jaké velikosti zahrady dostahují.

Herrenhausen je považován za maison de plaisir.

Vyobrazení je z roku 1708. Vzhled zahrady tedy velmi pravděpodobně odpovídá i tomu, co při své návštěvě viděl sám Nostic.



Herrenhausen⁶

Po prohlídce města jsme se vydali v pronajatém voze do Herrenhausenu. Je to kurfiřtský letohrádek a zahrada, ležící ani ne půl hodiny od rezidence. Podél cesty se z větší části nacházejí aleje. Jsou ale jen ze samých topolů a nepůsobí tak příjemně. K letohrádku však vede také cesta pro vozy, která je přehrazena závorami a používá ji pouze panstvo.

Protože byl kurfiřt se svou paní matkou venku (Žofie Falcká), vystoupili jsme u oranžerie. Je to velmi nádherná a velká stavba s obrazy a pozlacenými ozdobami, jako některé z dříve popisovaných oranžerií. Tuto nechala postavit zmíněná kurfiřtka.

Z oranžerie jsme šli do zahrady, okolo níž dosud ještě není žádná zeď, ale dostatečně široký příkop. U něho jsou vysazeny velké hlavní živé ploty z různých stromů. Dále v zahradě jsou stejně vysoké příčné a podélné aleje, tvořené lipami a hořkými kaštany (jírovec maďal). Mezi nimi je vždy možné spatřit malé kabinety, v nichž se nachází množství kamenných a z kovu odlitých soch od různých umělců.

Pod kurfiřtskými pokoji, které se nacházejí hned v přízemí, se rozkládá květinová světnice. Hned vedle je umístěn uzavřený prostor, v němž stojí velké množství vlašských stromů (ořešák královský). Venku uprostřed zahrady se dále nachází velmi pěkná fontána ve stylu grotty. Od ní vedou dvoje schody, po nichž se dojde k altánu, který stojí nahoře a poskytuje krásný rozhled. Před touto fontánou leží dva partery s různými širokými cestami. Je u nich umístěno mnoho krásných soch, velké stínidlo a podobné kamenné ozdoby. Za partery jsou zase různé tmavé aleje, rozdělené jako ty výše zmíněné...

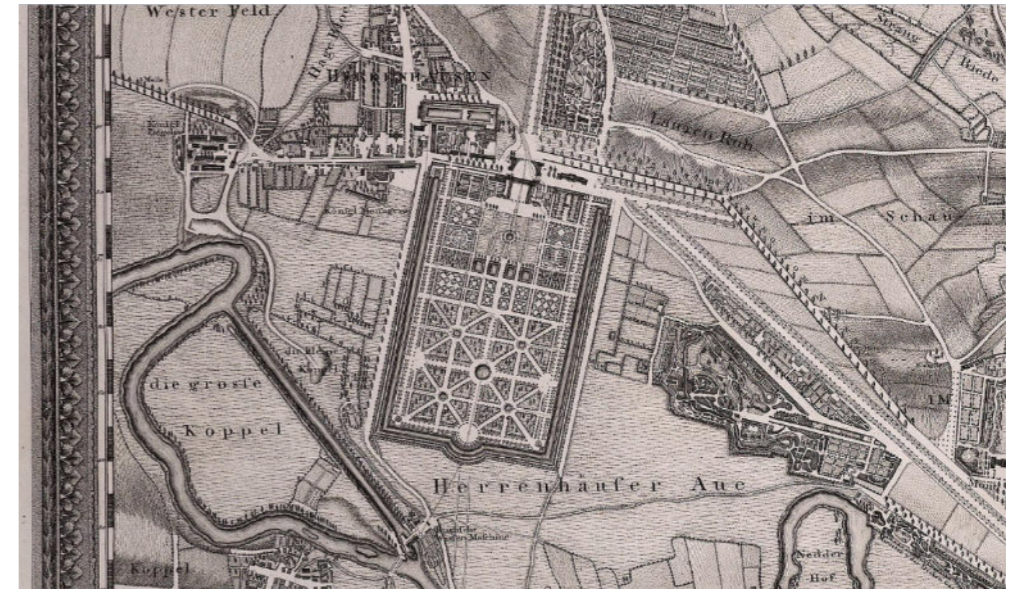
Stával zde původně panský dvůr. Ten byl v roce 1665 podle plánů Lorenza Bedogniho přestavěn v letohrádek. Na přelomu 17. a 18. století byl pak dále upravován a zvětšován, přičemž Nostic se stal svědkem jeho přestavby v letech 1704-1708, kterou vedl Giacomo Quirini. Sídlo se nedochovalo v původní podobě, ale prošlo klasicistní přestavbou ve dvacátých letech 19. století.

Oranžerie vznikla v roce 1694; na rozdíl od jiných staveb se jí vyhnuly další klasicistní opravy. Její středový sál sloužil k slavnostním příležitostem a dvoupatrové křídlo obývala ovdovělá kurfiřtka Žofie. Dodnes se dochovala unikátní barokní reprezentativní fresková a štuková výzdoba této stavby, na níž se podíleli T. Giusti, D. Grana a P. Rosso.

Zároveň se zámkem byla založena i zahrada (1674), jež se záhy stala jednou z nejslavnějších v celé římskoněmecké říši. Na jejím vybudování se podílel francouzský architekt Henri Perronet. V letech 1689-1693 ji doplnilo výtavné zahradní divadlo Martina Charbonniera, který zahradu na žádost kurfiřtky Žofie dále rozšiřoval. Nechal ji doplnit o celou řadu soch, grott a fontán.

Obr.100: Mapa z roku 1820 zobrazující Herenhausen.

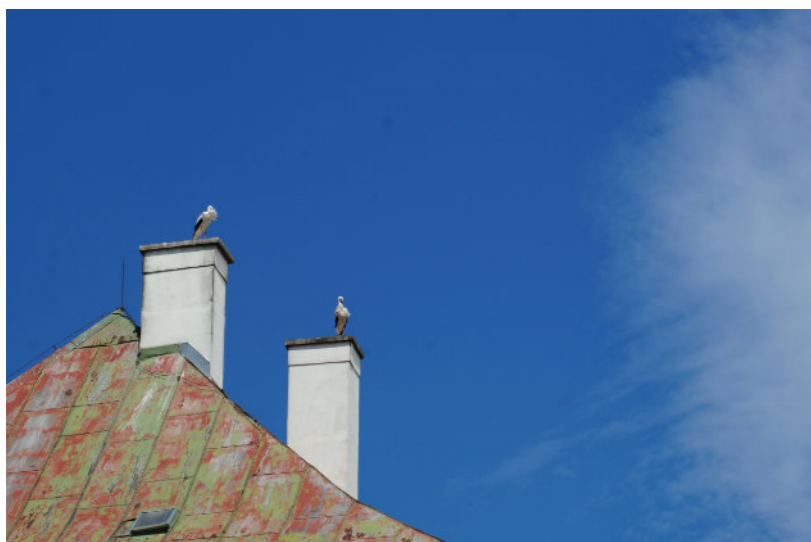
Masivní zásah do krajiny ukazuje měřítko a vztah, či jeho opak ke světu.



Holten

...Na zpáteční cestě jsme jeli krásnou, ve čtyřech řadách vysázenou alejí do obdamského zámku a zahrady. Aleje se nacházely mezi poli a loukami a většinou je tvořily duby. Před zámkem je rozsáhlý prostor s různými rozsáhlými dubovými a lipovými alejemi. Zámek je obehnán pěkným vodním příkopem, z něhož vedou kanály kolem celé zahrady. Voda v kanálech však není moc čistá. Zvenčí vypadá zámek starofrancky a je vystavěn z cihel, jako téměř všechny holandské domy. V přízemí i dalších patrech má však velmi dobré a pohodlné místnosti a je také velmi vhodně kavalírsky zařízen. Ze zámku se může jít hned do zahrady, kterou zdobí velmi vysoké živé ploty a partery s různě umístěnými sochami. Nachází se tu zvláště velmi značné množství dobrých ovocných stromů...

Zdroje



Literatura

1. NAUMAN, RIEDL, DOKOUPIL. *Historické zahrady v Čechách a na Moravě*. Praha: Nakl. Čs. Výtvarných umělců, 1957. IBSN /
2. HENDRYCH, Jan. *Tvorba krajiny a zahrad: Historické zahrady, parky a krajina jako významné prvky kulturní krajiny*. Praha: Vydavatelství ČVUT, 2005. 199 s. IBSN 80-01-03163-2
3. PACÁKOVÁ-HOŠTÁLKOVÁ, Božena. *Zahrady a parky v Čechách, na Moravě a ve Slezsku*. Praha: Libri, 2004. IBSN 80-7277-279-1
4. HIEKE, Karel. *Dřeviny zámeckých parků oblasti Orlických hor a jejich podhůří*. In: VOŠKERUSOVÁ, Hana(ed.), *Orlické hory a Podorlicko : sborník vlastivědných prací : přírodou, dějinami, současností*. Sv.
4. Rychnov nad Kněžnou: Okresní muzeum Orlických hor: Státní okresní archiv, 2000. IBSN: 80-86076-23-7
5. FERENCOVÁ, Hana. *Rokytnice v Orlických horách 1318-2018*. Rokytnice v Orlických horách: Město Rokytnice v Orlických horách, 2018. 816s. IBSN: 978-80-270-4362-0
6. KUBEŠ, Jiří - MAREŠOVÁ, Marie - PANOCH, Pavel, *Rodová paměť a „sebe-představení“ v podání Kryštofa Václava z Nostic (1648-1712): Příspěvek k reprezentačním strategiím barokní slezské šlechty*, in: Helena Dáňová – Jan Klípa – Lenka Stolárová (eds.), *Slezsko – země Koruny české. Historie a kultura 1300 – 1740*, Praha 2008, s. 347-374. IBSN 978-80-7035-396-7.
7. KUBEŠ, Jiří (ed.), *Kryštof Václav z Nostic, Deník z cesty do Nizozemí*, Praha 2004. IBSN 80-86197-36-0
8. ALBERTI, Leon Battista. *Deset knih o stavitelství*, Praha:SNKLHU, 1956.
9. *Mezinárodní charta o historických zahradách*, 1982, Florencie. In: NPÚ ústřední pracoviště. *Mezinárodní dokumenty o ochraně kulturního dědictví*, Praha: NPÚ 2007. IBSN: 978-80-87104-14-9
10. DIDEROT, Denis. *Encyclopédie ou Dictionnaire raisonné des sciences, des arts et des métiers*,
11. POCHE, Emanuel. *Umělecké památky Čech P/Š*. Praha: Academia, 1982. Str. 243 IBSN:403-22-858

Prameny:

1. ÚAZK – *Indikační skica*, 2020 [online]. ČÚZK. [cit. 20.9.2020]. Dostupné z: <https://archivnimapy.cuzk.cz/uazk/pohledy/archiv.html/>
2. Ústřední archiv zeměměřičtví a katastru. *Originál císařského otisku Rokytnice v Orlických horách (1840)*. Praha
3. Ústřední archiv zeměměřičtví a katastru. *Povinný císařský otisk Rokytnice v Orlických horách (1840)*. Praha
4. Archiv Oldřicha Pešty, *Plán zámecké zahrady z roku 1857*. Rokytnice v Orlických horách
5. Archiv Oldřicha Pešty, *Plán vodovodního řádu v Rokytnici z roku 1883*. Rokytnice v Orlických horách
6. KRČILOVÁ, Jana. Studie zámeckého parku Rokytnice v Orlických horách [online]. [vyd. 2016]. Dostupné z:https://www.rokytnicevoh.cz/e_download.php?file=data/editor104cs_2.pdf&original=STUDIE_ZAM_PARK_ROKYTNICE_final.pdfKRČILOVÁ, Jana. Studie zámeckého parku Rokytnice v Orlických horách [online]. [vyd. 2016]. Dostupné z: https://www.rokytnicevoh.cz/e_download.php?file=data/editor/104cs_2.pdf&original=STUDIE_ZAM_PARK_ROKYTNICE_final.pdf

⁷ArcGIS – *Základní mapy ČR*, 2020 [online]. [cit. 15.10.2020]. Dostupné z: <https://www.arcgis.com/home/webmap/viewer.html?useExisting=1&layers=6fb56cef9d2048eaa097abedf7b56827>

Internetové zdroje:

- NPU.cz: Obnova piaristické zahrady v Příboře* [online]. [cit. 20.12.2020]. Dostupné z: <https://www.npu.cz/cs/uop-ostava/inspirujte-se/7802-obnova-piaristicke-zahrady-v-pribore>
- novinykraje.cz: Zlíňáci mají druhý nejhezčí park v republice* [online]. Znáte ho?.. [cit. 20.12.2012]. Dostupné z: <https://www.novinykraje.cz/blog/2019/11/15/zlinaci-maji-druhy-nejhezci-park-v-republice-znate-ho/>
- doparku.cz: REVITALIZACE PROSTORU VELÍSKOVY ZAHRADY VE ZLÍNĚ – MALENOVICÍCH* [online]. [cit. 20.12.2020]. Dostupné z: <https://doparku.cz/projekt/revitalizace-prostoru-veliskovy-zahrady-ve-zline-malenovicich/>
- Wikipedie: Otevřená encyklopedie: Litomyšl (zámek)* [online]. c2020 [citováno 30. 12. 2020]. Dostupný z :[https://cs.wikipedia.org/w/index.php?title=Litomy%C5%A1l_\(z%C3%A1mek\)&oldid=19030469](https://cs.wikipedia.org/w/index.php?title=Litomy%C5%A1l_(z%C3%A1mek)&oldid=19030469)
- hsharchitekti.cz: Litomyšl – hospodářské budovy, park nádvoří* [online]. [cit. 2.12.2020]. Dostupné z: <https://hsharchitekti.cz/index.php?lang=cs&page=project&name=litomysl-hospodarske-budovy-park-nadvori>

Citace:

Historie rokytnického panství

¹FERENCOVÁ, Hana. Rokytnice v Orlických horách 1318-2018. Rokytnice v Orlických horách: Město Rokytnice v Orlických horách, 2018. 816s. str. 141. IBSN: 978-80-270-4362-0

²IBIDEM str. 151

³IBIDEM str. 160

. KUBEŠ, Jiří - MAREŠOVÁ, Marie - PANOCH, Pavel, Rodová paměť a „sebe-představení“ v podání Kryštofa Václava z Nostic (1648-1712): Příspěvek k reprezentačním strategiím barokní slezské šlechty, in: Helena Dáňová – Jan Klípa – Lenka Stolárová (eds.), *Slezsko – země Koruny české. Historie a kultura 1300 – 1740*, Praha 2008, s. 347-374. Str. 352. IBSN 978-80-7035-396-7.

⁴IBIDEM str. 347.

⁵IBIDEM str. 351.

⁶IBIDEM str. 354.

⁷IBIDEM str. 361.

Podoba zahrady ve světle historických plánů

¹ÚAZK – *Indikační skica*, 2020 [online]. ČÚZK. [cit. 20.9.2020]. Dostupné z: <https://archivnimapy.cuzk.cz/uazk/pohledy/archiv.html/>

²Ústřední archiv zeměměřictví a katastru. *Originál císařského otisku Rokytnice v Orlických horách (1840)*. Praha

³Ústřední archiv zeměměřictví a katastru. *Povinný císařský otisk Rokytnice v Orlických horách (1840)*. Praha

⁴Archiv Oldřicha Pešty, *Plán zámecké zahrady z roku 1857*. Rokytnice v Orlických horách

⁵Archiv Oldřicha Pešty, *Plán vodovodního řádu v Rokytnici z roku 1883*. Rokytnice v Orlických horách

Další zámecké zahrady Orlických hor

PACÁKOVÁ-HOŠŤÁLKOVÁ, Božena. *Zahrady a parky v Čechách, na Moravě a ve Slezsku*. Praha: Libri, 2004. Str. 245,246 IBSN 80-7277-279-1

² HIEKE, Karel. *Dřeviny zámeckých parků oblasti Orlických hor a jejich podhůří*. In: VOŠKERUSOVÁ, Hana(ed.), *Orlické hory a Podorlicko : sborník vlastivědných prací : přírodou, dějinami, současností*. Sv. 4. Rychnov nad Kněžnou: Okresní muzeum Orlických hor: Státní okresní archiv, 2000. Str. 55. IBSN: 80-86076-23-7

³ PACÁKOVÁ-HOŠŤÁLKOVÁ, Božena. *Zahrady a parky v Čechách, na Moravě a ve Slezsku*. Praha: Libri, 2004. Str. 374, 375 IBSN 80-7277-279-1

⁴ HIEKE, Karel. *Dřeviny zámeckých parků oblasti Orlických hor a jejich podhůří*. In: VOŠKERUSOVÁ, Hana(ed.), *Orlické hory a Podorlicko : sborník vlastivědných prací : přírodou, dějinami, současností*. Sv. 4. Rychnov nad Kněžnou: Okresní muzeum Orlických hor: Státní okresní archiv, 2000. Str. 59. IBSN: 80-86076-23-7

Podoba zahrady za Kryštofa Václava Nostice

¹. KUBEŠ, Jiří (ed.), *Kryštof Václav z Nostic, Deník z cesty do Nizozemí*, Praha 2004. IBSN 80-86197-36-0

² HENDRYCH, Jan. *Tvorba krajiny a zahrad: Historické zahrady, parky a krajina jako významné prvky kulturní krajiny*. Praha: Vydavatelství ČVUT, 2005. 199 s. str. 47. IBSN 80-01-03163-2

³. ALBERTI, Leon Battista. *Deset knih o stavitelství*, Praha:SNKLHU, 1956.

⁴. DIDEROT, Denis. *Encyclopédie ou Dictionnaire raisonné des sciences, des arts et des métiers*, 1. edice, svazek 13. str. 177-178

⁵. L'Encyclopédie - Planches - Volume 1 – deska 88. In: Wikisource[online]. 23.5.2014 [cit. 10.11.2020]. Dostupné z: [//fr.wikisource.org/w/index.php?title=L%E2%80%99Encyclop%C3%A9die_-_Planches_-_Volume_1&oldid=4577967](https://fr.wikisource.org/w/index.php?title=L%E2%80%99Encyclop%C3%A9die_-_Planches_-_Volume_1&oldid=4577967).

Podoba zahrady v polovině 19. Století

HENDRYCH, Jan. *Tvorba krajiny a zahrad: Historické zahrady, parky a krajina jako významné prvky kulturní krajiny*. Praha: Vydavatelství ČVUT, 2005. str. 112. 199 s. IBSN 80-01-03163-2

. FERENCOVÁ, Hana. *Rokytnice v Orlických horách 1318-2018*. Rokytnice v Orlických horách: Město Rokytnice v Orlických horách, 2018. 816s. str. 675. IBSN: 978-80-270-4362-0

POCHE, Emanuel. *Umělecké památky Čech P/Š*. Praha: Academia, 1982. Str. 243 IBSN:403-22-858

Územní plán

¹NOVOTNÝ, Karel. *Územní plán Rokytnice v Orlických horách,Hlavní výkres - urbanistická koncepce*, 2020 [online]. [cit. 17.10.2020]. Dostupné z: https://www.rokytnicevoh.cz/e_download.php?file=data/editor/102cs_4.pdf&original=2-Hlavni_vykres_-

Příklady současné realizace a obnovy parků a zahrad

NPU.cz: Obnova piaristické zahrady v Příboře [online]. [cit. 20.12.2020]. Dostupné z: <https://www.npu.cz/cs/uop-ostava/inspirujte-se/7802-obnova-piaristicke-zahrady-v-pribore>

2 novinykraje.cz: Zlíňáci mají druhý nejhezčí park v republice [online]. Znáte ho?.. [cit. 20.12.2012]. Dostupné z: <https://www.novinykraje.cz/blog/2019/11/15/zlinaci-maji-druhy-nejhezci-park-v-republice-znate-ho/3> *doparku.cz: REVITALIZACE PROSTORU VELÍSKOVY ZAHRADY VE ZLÍNĚ – MALENOVICÍCH* [online]. [cit. 20.12.2020]. Dostupné z: <https://doparku.cz/projekt/revitalizace-prostoru-veliskovy-zahrady-ve-zline-malenovicich/>

³ *Wikipedie: Otevřená encyklopedie: Litomyšl (zámek)* [online]. c2020 [citováno 30. 12. 2020]. Dostupný z :[https://cs.wikipedia.org/w/index.php?title=Litomy%C5%A1l_\(z%C3%A1mek\)&oldid=19030469](https://cs.wikipedia.org/w/index.php?title=Litomy%C5%A1l_(z%C3%A1mek)&oldid=19030469)

⁴ *hsharchitekti.cz: Litomyšl – hospodářské budovy, park nádvoří* [online]. [cit. 2.12.2020]. Dostupné z: <https://hsharchitekti.cz/index.php?lang=cs&page=project&name=litomysl-hospodarske-budovy-park-nadvori>

Závěr

¹*Mezinárodní charta o historických zahradách*, 1982, Florencie. In: NPÚ ústřední pracoviště. *Mezinárodní dokumenty o ochraně kulturního dědictví*, Praha: NPÚ 2007. ČL. 17. IBSN: 978-80-87104-14-9

2. IBIDEM čl. 4

Kryštof Václav z Nostic: deník z cesty do Nizozemí v roce 1705

¹KUBEŠ, Jiří (ed.), *Kryštof Václav z Nostic, Deník z cesty do Nizozemí*, Praha 2004. str.123. IBSN 80-86197-36-0

²IBIDEM str. 151

³IBIDEM str. 175

⁴IBIDEM str. 203

⁵IBIDEM str. 253

⁶IBIDEM str. 287

Zdroje obrázky:

Obrázek 1: POHLIG, J.W. *Boehmen's Herrschaftliche Landsitze und Schlosser*. [litografie]. 1852

Metoda práce

Obrázek 2: L'Encyclopédie - Planches - Volume 1 – deska 81. In: Wikisource[online]. 23.5.2014 [cit. 10.11.2020]. Dostupné z: [//fr.wikisource.org/w/index.php?title=L%E2%80%99Encyclop%C3%A9die_-_Planches_-_Volume_1&oldid=4577967](https://fr.wikisource.org/w/index.php?title=L%E2%80%99Encyclop%C3%A9die_-_Planches_-_Volume_1&oldid=4577967).

Obrázek 3: L'Encyclopédie - Planches - Volume 1 – deska 82. In: Wikisource[online]. 23.5.2014 [cit. 10.11.2020]. Dostupné z: [//fr.wikisource.org/w/index.php?title=L%E2%80%99Encyclop%C3%A9die_-_Planches_-_Volume_1&oldid=4577967](https://fr.wikisource.org/w/index.php?title=L%E2%80%99Encyclop%C3%A9die_-_Planches_-_Volume_1&oldid=4577967).

Historie

Obrázek 4: BRUEGHEL II., Pieter. *The Four Seasons: Spring* [olej na desce]. 42,3x57,1 cm. 1624

Obrázek 5: VENUTO, Anton Johan. *Veduta Rokytnice v Orlických Horách*. ÖNB Wien, Bildarchiv, FKB Vues Böhmen, Serie 2. 1814

Obrázek 6: Soukromý archiv rodiny Nosticů. *Erb Nosticů udělený Ferdinandem I.* inv.č.15,L1. Planá

Podoba zahrady ve světle historických plánů

Obrázek 7: Ústřední archiv zeměměřictví a katastru. *Legenda císařského povinného otisku (1840)*. Praha

Obrázek 8: ÚAZK – Indikační skica, 2020 [online]. ČÚZK. [cit. 20.9.2020]. Dostupné z: <https://archivnimapy.cuzk.cz/uazk/pohledy/archiv.html/>

Obrázek 9: Ústřední archiv zeměměřictví a katastru. *Originál císařského otisku Rokytnice v Orlických horách (1840)*. Praha

Obrázek 10: Ústřední archiv zeměměřictví a katastru. *Povinný císařský otisk Rokytnice v Orlických horách (1840)*. Praha

Obrázek 11: ArcGIS – Základní mapy ČR, 2020 [online]. [cit. 15.10.2020]. Dostupné z: <https://www.arcgis.com/home/webmap/viewer.html?useExisting=1&layers=6fb56cef9d2048eaa097abedf7b56827>

Obrázek 12: Archiv Oldřicha Pešty, *Plán zámecké zahrady z roku 1857*. Rokytnice v Orlických horách

Obrázek 13: Archiv Oldřicha Pešty, *Plán vodovodního řádu v Rokytnici z roku 1883*. Rokytnice v Orlických horách

Další zahrady Orlických hor

Obrázek 15: Zámek Nové Město nad Metují, 2015 [online]. Zámek Nové Město nad Metují. [cit. 14.9.2020]. Dostupné z: [http://www.zameknm.cz/en/#!/prettyPhoto\[page\]/3/](http://www.zameknm.cz/en/#!/prettyPhoto[page]/3/)

Obrázek 16: MRÁZKOVÁ, Anna. *Rychnov nad Kněžnou*, 2020 [online]. Google.com [cit. 29.9.2020]. Dostupné z: https://www.google.com/maps/uv?pb=!1s0x470ddfcf9ea99411%3A0xa569c55ae5acddc2!3m1!7e115!4shhttps%3A%2F%2Fh5.googleusercontent.com%2Fp%2FAF1QipMGgLkgHuFf81gxJF7S86gljAmRLB_qSDRTysdj%3Dw390-h220-k-

no!5srychnov%20z%C3%A1meck%C3%BD%20park%20-%20Hledat%20Googlem!15sCglgAQ&imagekey=!1e10!2sAF1QipMGgLkgHuFf81gxJF7S86gljAmRLB_qSDRTysdj&hl=cs&sa=X&ved=2ahUKEwiZ85Plk_PtAhXpIMUKHcCHAAQqoiowCnoECBEQAw

Obrázek 17 a 18: ags.cuzk.cz: *Císařský povinný otisk stabilního katastru*. [cit. 10.9.2020] Dostupné z: https://ags.cuzk.cz/archiv/?link=vd&product_id=cioc&group_ids=9334-1

Nové Město nad Metují 1840 (5281-1)

Rychnov nad Kněžnou 1840 (6658-1)

Podoba zahrady za Kryštofa Václava Nostice

Obrázek 19: HRUŠKOVÁ, Monika, 2012. *Diplomová práce: Každodenní život císařských vyslanců v Polsku v druhé polovině 17. století* [online]. [cit. 1.12.2020]. Dostupné z DocPlayer: <https://docplayer.cz/9384875-Diplomova-prace-kazdodenni-zivot-cisarskych-vyslancu-v-polsku-v-druhe-polovine-17-stoleti.html>

Obrázek 20: *Wikipedie - Nosticové*, 2020 [online]. [cit. 21.9.2020]. Dostupné z: <https://cs.wikipedia.org/wiki/Nosticové>

Obrázek 21: Ústřední archiv zeměměřictví a katastru. *Povinný císařský otisk Rokytnice v Orlických horách (1843)*. Praha

Obrázek 22: Státní oblastní archiv v Zámruku. *Mapa vrchnostenského dvora Rychmburk a k němu náležejících pozemků (1826)*. Zámruk

Obrázek 23: *Národní památkový ústav*, 2020 [online]. [cit. 21.11.2020]. Dostupné z: <https://www.zamek-nebilovy.cz/cs/Zahrada>

Obrázek 24: *Villa Gamberaia – Garden Design Firenze*, 2020 [online]. [cit. 4.11.2020]. Dostupné z: <https://www.zamek-nebilovy.cz/cs/Zahrada>

Obrázek 25: PEALE, Raphaelle. *Melons and Morning Glories* [olej na plátně]. Smithsonian American Art Museum. 1813

Obrázek 26: L'Encyclopédie - Planches - Volume 1 – deska 88. In: Wikisource[online]. 23.5.2014 [cit. 10.11.2020]. Dostupné z: [//fr.wikisource.org/w/index.php?title=L%E2%80%99Encyclop%C3%A9die_-_Planches_-_Volume_1&oldid=4577967](https://fr.wikisource.org/w/index.php?title=L%E2%80%99Encyclop%C3%A9die_-_Planches_-_Volume_1&oldid=4577967).

Obrázek 27: L'Encyclopédie - Planches - Volume 1 – deska 91. In: Wikisource[online]. 23.5.2014 [cit. 10.11.2020]. Dostupné z: [//fr.wikisource.org/w/index.php?title=L%E2%80%99Encyclop%C3%A9die_-_Planches_-_Volume_1&oldid=4577967](https://fr.wikisource.org/w/index.php?title=L%E2%80%99Encyclop%C3%A9die_-_Planches_-_Volume_1&oldid=4577967).

Obrázek 28: *Villa médicéenne*, 2020 [online]. [cit. 11.11.2020]. Dostupné z: <https://fracademic.com/dic.nsf/frwiki/>

Obrázek 29: *Angelika: Historie 17. století, doba krále Slunce a klasicismus*, 2020 [online]. [cit. 17.10.2020]. Dostupné z: <https://angelique.cz/zahrady-a-kralovska-kuchynska-zahrada.php>

Podoba zahrady v 19. Století

Obrázek 30: Ústřední archiv zeměměřictví a katastru. *Povinný císařský otisk Náměšť nad Oslavou (1825)*. Praha

Obrázek 31: Oficiální stránky zámku Rokytnice v Orlických horách, 2015 [online]. Zámek Rokytnice v Orlických horách [cit. 11.10.2020]. Dostupné z: <http://www.zamek-rokytnice.cz/zamek-okolo-roku-1930-od-namesti/>

Obrázek 32: Archiv Oldřicha Pešty, *Plán zámecké zahrady z roku 1857*. Rokytnice v Orlických horách

Obrázek 33: vlastní archiv

Současná podoba zahrady

Obr. xy: Vlastní archiv

Obrázek 36: *Územní plán Rokytnice v Orlických horách, Hlavní výkres - urbanistická koncepce*, 2020 [online]. [cit. 17.10.2020]. Dostupné z: https://www.rokytnicevoh.cz/e_download.php?file=data/editor/102cs_4.pdf&original=2-Hlavni_vykres_-Rokytnice_v_O.h..pdf

Obrázek x: KRČILOVÁ, Jana. *Studie zámeckého parku Rokytnice v Orlických horách*, 2020 [online]. [cit. 11.9.2020]. Dostupné z: https://www.rokytnicevoh.cz/e_download.php?file=data/editor/104cs_2.pdf&original=STUDIE_ZAM_PARK_ROKYTNICE_final.pdf

Inventarizace stromů

Obrázek 37: *ÚAZK - Archivní letecký snímek z roku 1937*, 2020 [online]. ČÚZK. [cit. 20.9.2020]. Dostupné z: <https://archivnimapy.cuzk.cz/uazk/pohledy/archiv.html/>

Obrázek 38: *ÚAZK - Archivní letecký snímek z roku 1946*, 2020 [online]. ČÚZK. [cit. 20.9.2020]. Dostupné z: <https://archivnimapy.cuzk.cz/uazk/pohledy/archiv.html/>

Obrázek 39: *Mapy.cz*, 2020 [online]. Seznam.cz. [cit. 20.9.2020]. Dostupné z: <https://mapy.cz>

Obrázek 40-86: vlastní archiv

Obrázek: 87: KRČILOVÁ, Jana. *Osazovací plán* [online]. [vyd. 2016]. Dostupné z: https://www.rokytnicevoh.cz/e_download.php?file=data/editor/104cs_2.pdf&original=STUDIE_ZAM_PARK_ROKYTNICE_final.pdf KRČILOVÁ, Jana. *Studie zámeckého parku Rokytnice v Orlických horách* [online]. [vyd. 2016]. Dostupné z: https://www.rokytnicevoh.cz/e_download.php?file=data/editor/104cs_2.pdf&original=STUDIE_ZAM_PARK_ROKYTNICE_final.pdf

Příklady současné realizace a obnovy historických parků a zahrad

Obrázek 88, 89: *Park roku*, 2015 [online]. Parkroku.cz. [cit. 23.9.2020]. Dostupné z: <http://www.parkroku.cz/cs/menu/predchozi-rocniky/2017/revitalizace-zahrady-piaristickeho-klastera-v-pribore/#prettyPhoto>

Obrázek 90, 91: *Park roku*, 2015 [online]. Parkroku.cz. [cit. 23.9.2020]. Dostupné z: <http://www.parkroku.cz/cs/menu/soutezni-dila/veliskova-zahrada-zlin-malenovice/#prettyPhoto>

Obrázek 92, 93: *Zámecké zahrady*, 2020 [online]. Zámecké návrší z.s. [cit. 22.9.2020]. Dostupné z:

<https://www.zamecke-navrsi.cz/cs/m-73-zamecke-zahrady>

Nosticovy postřehy k zahradám

Obrázek 94: *Zespót zamkowy- zamek (pałac)*, 2005 [online]. Wikimedia Commons. [cit. 8.9.2020]. Dostupné z: [https://commons.wikimedia.org/wiki/File:Zespót_zamkowy-_zamek_\(pałac\);_L-116-1-3-A;_PL,_LB,_powiat_żagański,_gmina_Żagań,_Żagań,_ul._Szprotawska_4;_05.jpg](https://commons.wikimedia.org/wiki/File:Zespót_zamkowy-_zamek_(pałac);_L-116-1-3-A;_PL,_LB,_powiat_żagański,_gmina_Żagań,_Żagań,_ul._Szprotawska_4;_05.jpg)

Obrázek 95: *Berlin Kurfuerstliche Residenz*, 1652 [online]. Wikipedia. [cit. 8.9.2020]. Dostupné z: https://de.m.wikipedia.org/wiki/Datei:Berlin_Kurfuerstliche_Residenz_1652.jpg

Obrázek 96: *Lustgarten und Orangerie-Haus*, 1696 [online]. Wikimedia Commons. [cit. 8.9.2020]. Dostupné z: https://commons.wikimedia.org/wiki/File:Lustgarten_und_Orangerie-Haus.jpg

Obrázek 97: *Charlottenburg*, 1798 [online]. Old Maps Online. [cit. 5.9.2020]. Dostupné z: <https://www.oldmapsonline.org/>

Obrázek 98: *Hamburg*, 1791 [online]. Old Maps Online. [cit. 5.9.2020]. Dostupné z: <https://www.oldmapsonline.org/>

Obrázek 99: *Unbekannt, Maison de Plaisir d'Herrenhausen*, 1708 [online]. Wikipedia. [cit. 11.9.2020]. Dostupné z: https://en.wikipedia.org/wiki/File:Unbekannt,_Maison_de_Plaisir_d'Herrenhausen,_c1708..jpg

Obrázek 100: *Herrenhausen*, 1820 [online]. Old Maps Online. [cit. 12.10.2020]. Dostupné z: <https://www.oldmapsonline.org/>