

Situace

## Vodní dílo Fláje

### Popis projektu

V Krušných horách nenajdeme pouze lesy a hory. Klidná horská krajina ukrývá technický skvost. Zdejší přehrada Fláje má něco, co jen tak ve střední Evropě nenajdeme, a sice hrázní těleso pilířového typu. Betonový obr zadržující ohromnou masu vody nenápadně vsazen mezi lesní porost. Óda betonových konstrukcí. Surová konstrukce stvořená jedinému účelu.

Izolovanost území dána topografií i historickým vývojem – tak by se dalo charakterizovat její okolí. Izolovanost, horské podmínky, prostupnost územím apod., to vše se může stát i předností návrhu. Nevšední stavba vsazená do krásné přírody láká, nejen turisty, ze všech koutů republiky.

Na první pohled obrovská jednoduše betonová plocha pouze klame tělem. Ve skutečnosti uvnitř najdeme velkorysý prázdný uzavřený prostor. Práce je snahou o nalezení řešení nezvyklým prostorům nacházející se uvnitř flájské hráze a vdechnout tak dílu nový život. Zároveň snahou o propojení stávající funkce zadržovací, s náplní novou. Monumentalita a surovost materiálů zde hrají prim před vším ostatním. Impozantní kolos sám poutá pozornost a byla by tedy škoda přebít jeho sílu. V tomhle případě není nutné přikládat architektonickým prvkům nepřiměřený význam, protože samotná přehrada je velmi silnou strukturou. Její obraz by měl dominovat prostředí, do kterého je vsazen.

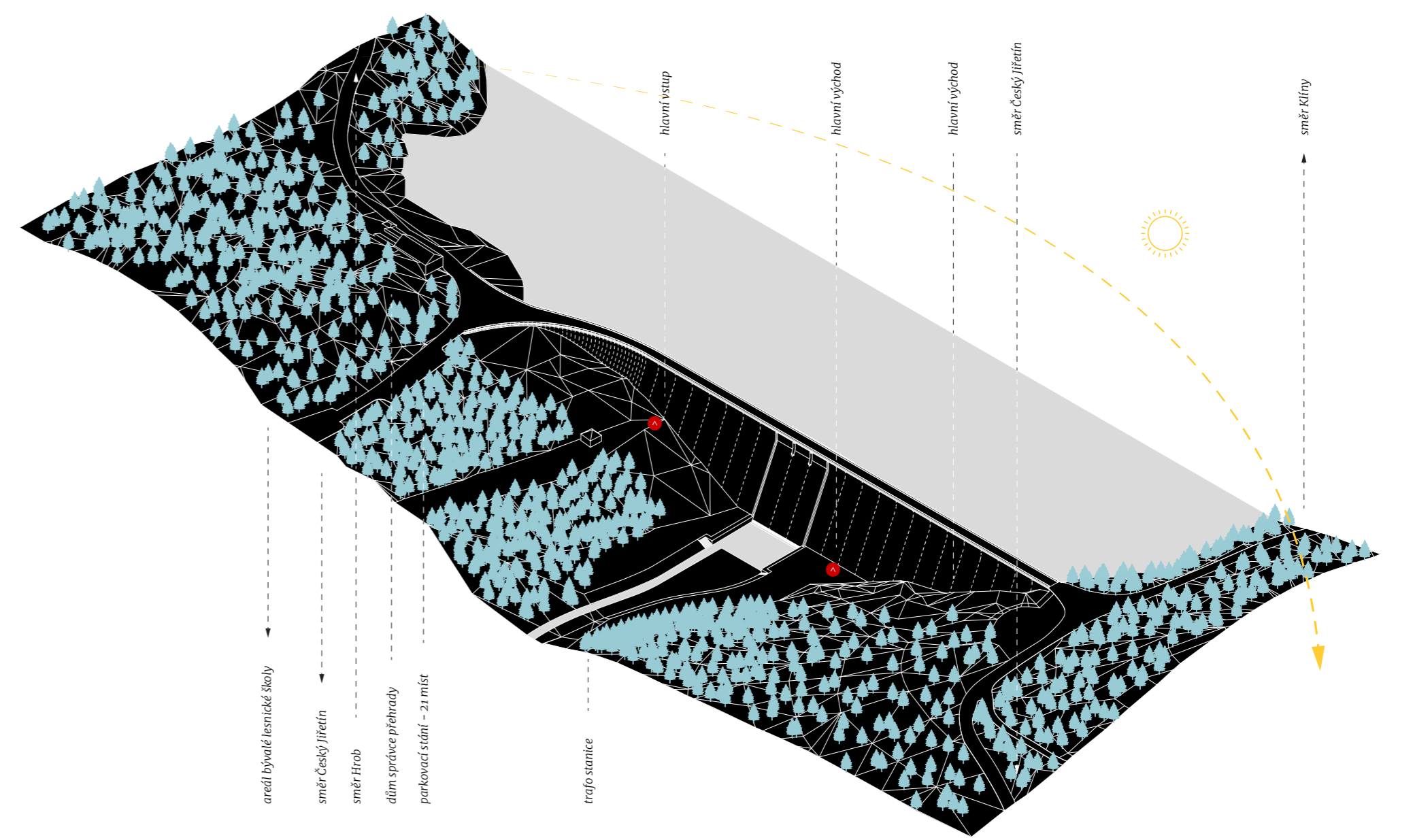
Hledání nové funkce vnitřních dutin, kde by se protínala minulost s přítomností. Naplnění objemu novým obsahem a transformace čistě technického díla v nekonvenční objekt.

Vnitřní prostor dýchá jakoby jinak, zdá se světem uvnitř světa jiného, a přitom rozrušující to venku. Prostor, jehož umístění je vlastně bezmístné, existující samo o sobě nezávisle na okolní krajině či lokalitě. Je prostorem svým, v sobě uzavřeným, a zároveň vydán nekonečnu okolo. Prostor, který je nějakým způsobem „jiný“. Jiný ve významu rušivého, nekompatibilního, protichůdného přístupu nebo transformujícího se v čase. Řádné místo, situované mimo společenskou normalitu, třebaže jednoznačně lokalizované. Samo těleso vytváří jakési napětí, vytváří neklid související s prostorem, nikoli časem.

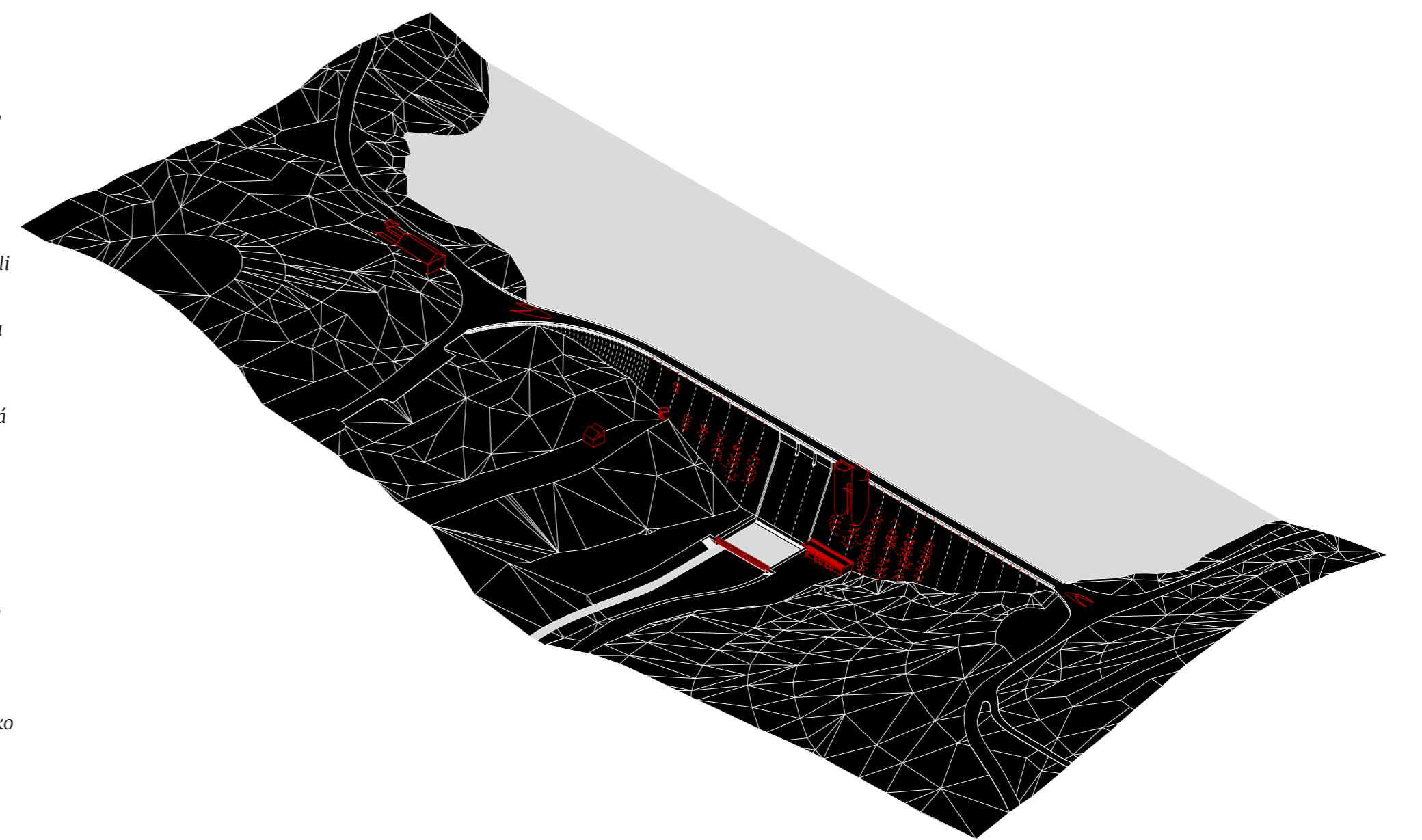
Voda je původem veškerého života na Zemi, hráz je potom jakousi hranicí, předělem mezi lidským duchem a světskou společností. Bájnou řekou Styx. Jde o nalezení rovnováhy mezi tím uvnitř a tím venku.

Monumentalita díla, nejenom že dává, ale také bere. Stavbám vodních přehrad ve většině případů ustupuje existující zástavba, a tím i lidská stopa, která je vlastně nahrazena stopou novou. Voda se stává překryvkou konzervující vše, co pohltí. Sama přehrada stává schránkou do budoucna nesoucí důkaz lidského zásahu. Jen to není patrné okamžitě, je potřeba je nahlédnout. Co kdyby ona hráz mohla také uchovávat? Stát se připomínkou, připomínkou toho, co zde kdysi bylo – my lidé. Schránkou nezávislou času a prostoru, shromaždištěm vzpomínek.

Vycházím z myšlenky konzervace a uchování. Vzhledem k okolní klidné krajině pokryté hustými lesy a víceméně žádnou existující zástavbou v blízkém sousedství, vyznačuje místo zvláštní klid, a díky vodnímu dílu, napětí současně. Při vnitřním prozkoumání dutin vzniklých uvnitř, zase jako první člověku vyvstane na mysl gotický chrám s útlými prostory a vysokými stropy. Kombinace sakrálního charakteru prázdných „nádob“ s panenskou přírodou okolo a konzervací mě tak přivedla k ideji vytvoření vnitřního prostoru, jako alternativě k těm běžným hřbitovům nebo kolumbáriím.

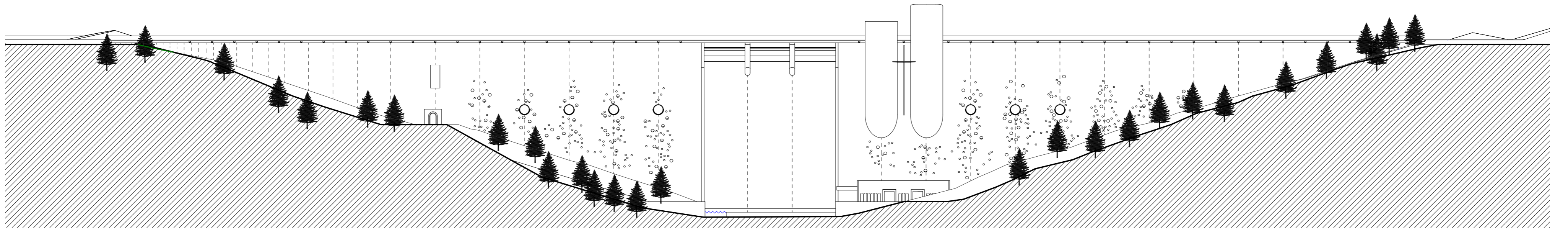


Axonometrie stávajícího stavu

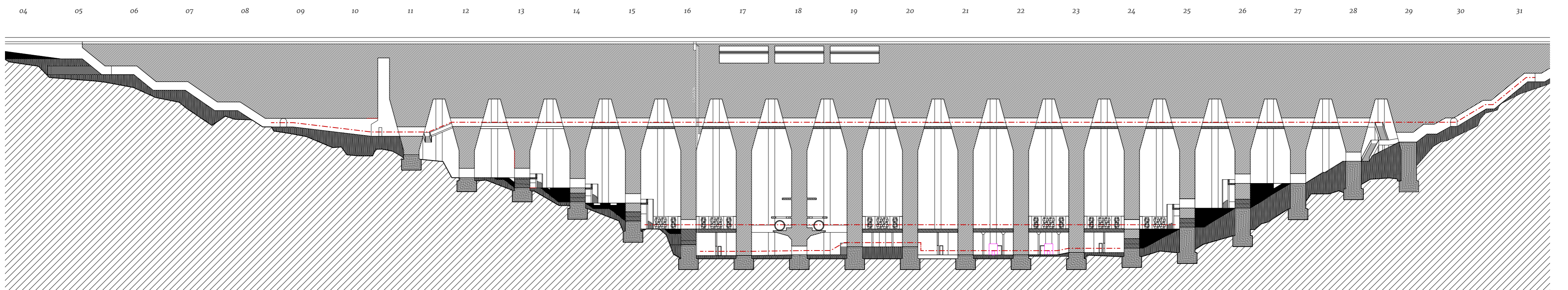


Axonometrie navrhovaného stavu

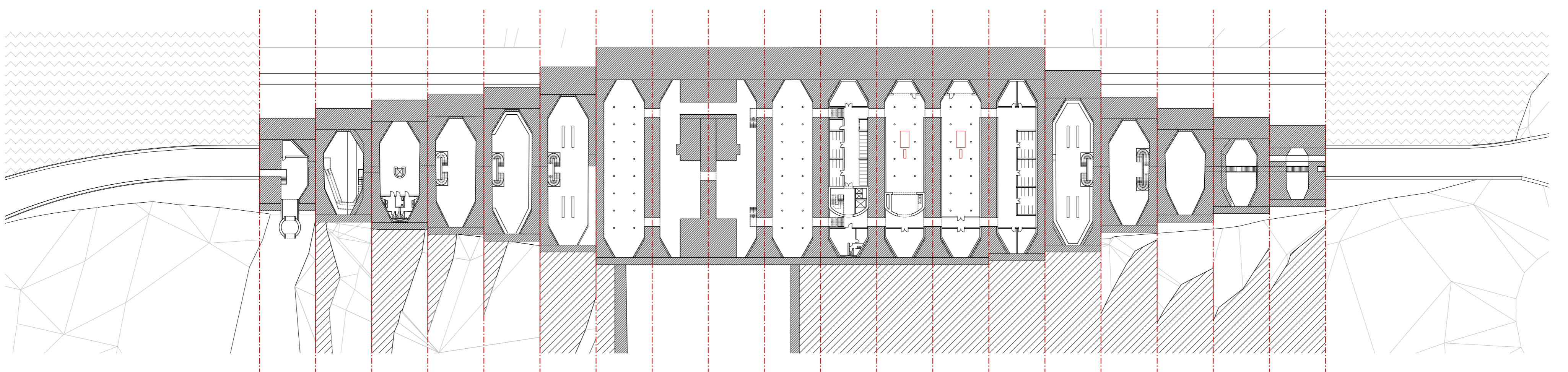




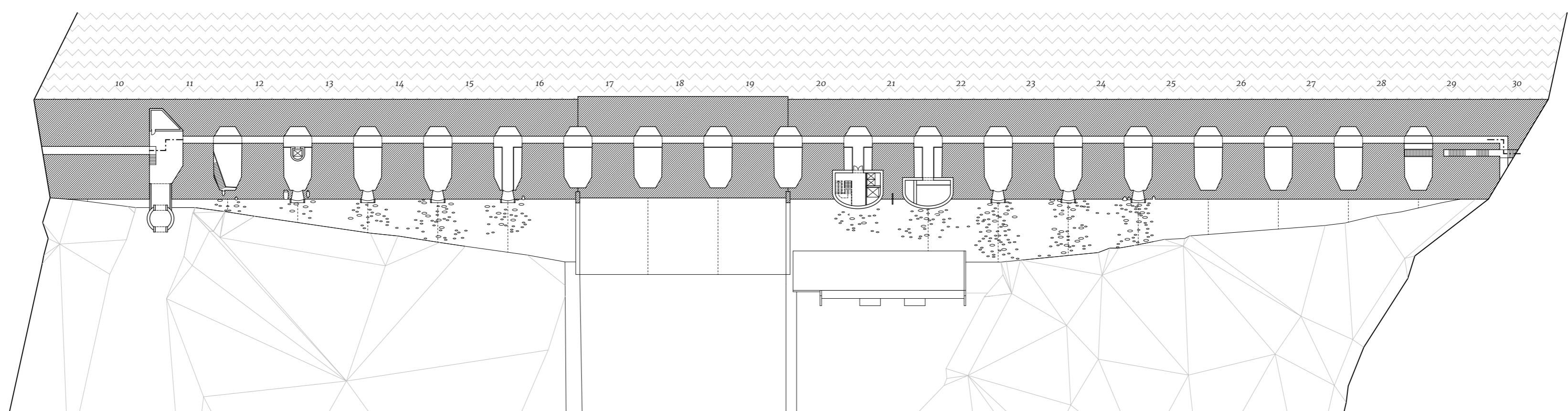
Pohled na vzdušný líc hráze - navrhovaný stav



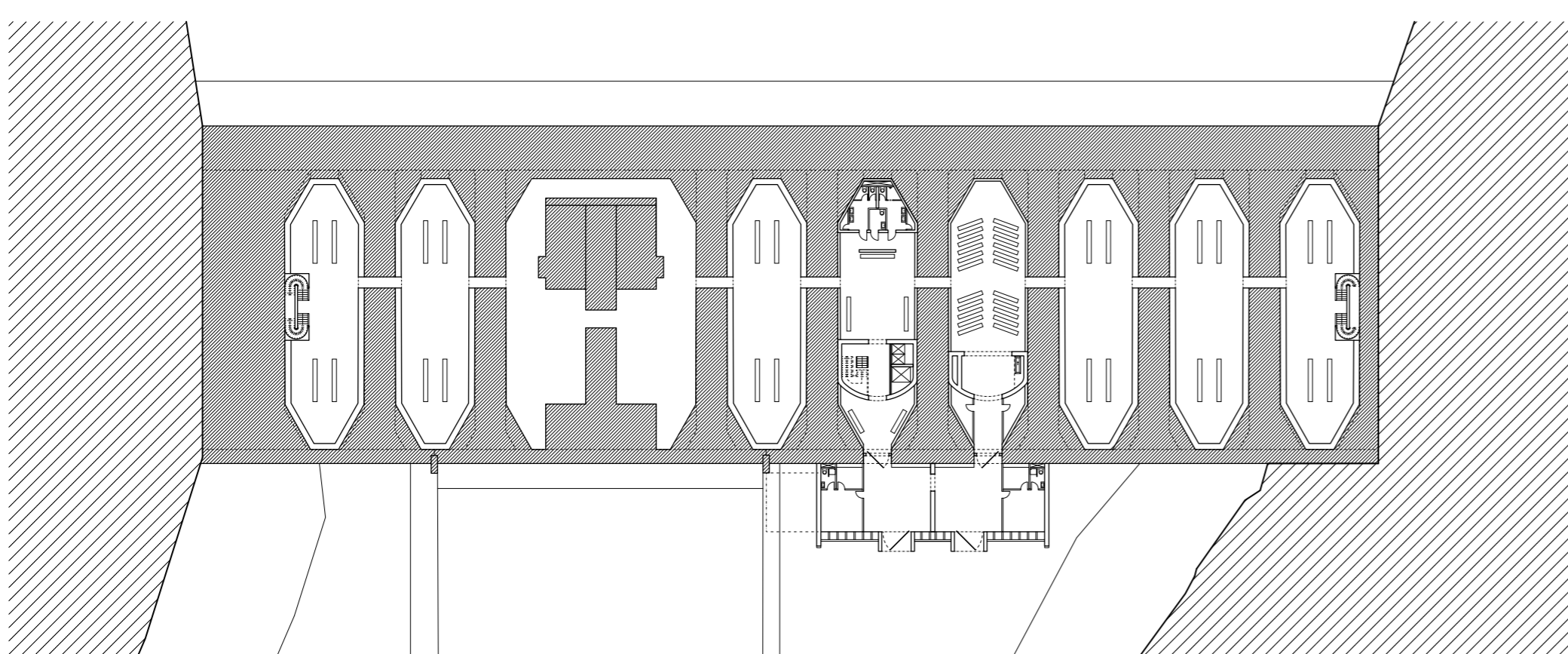
Podélný řez hrází



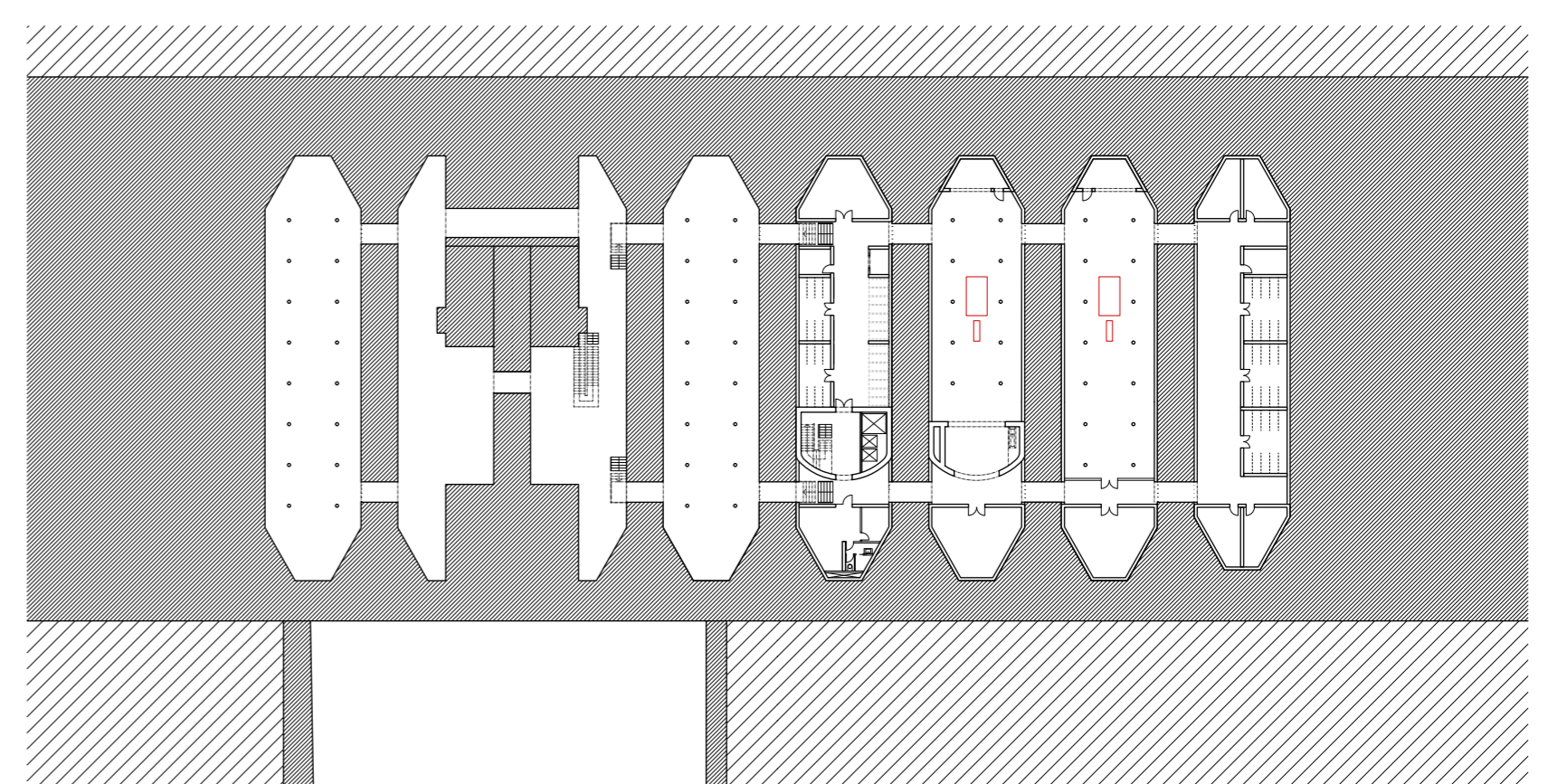
Půdorys vnitřních dutin



Půdorys v úrovni vrcholové lávky

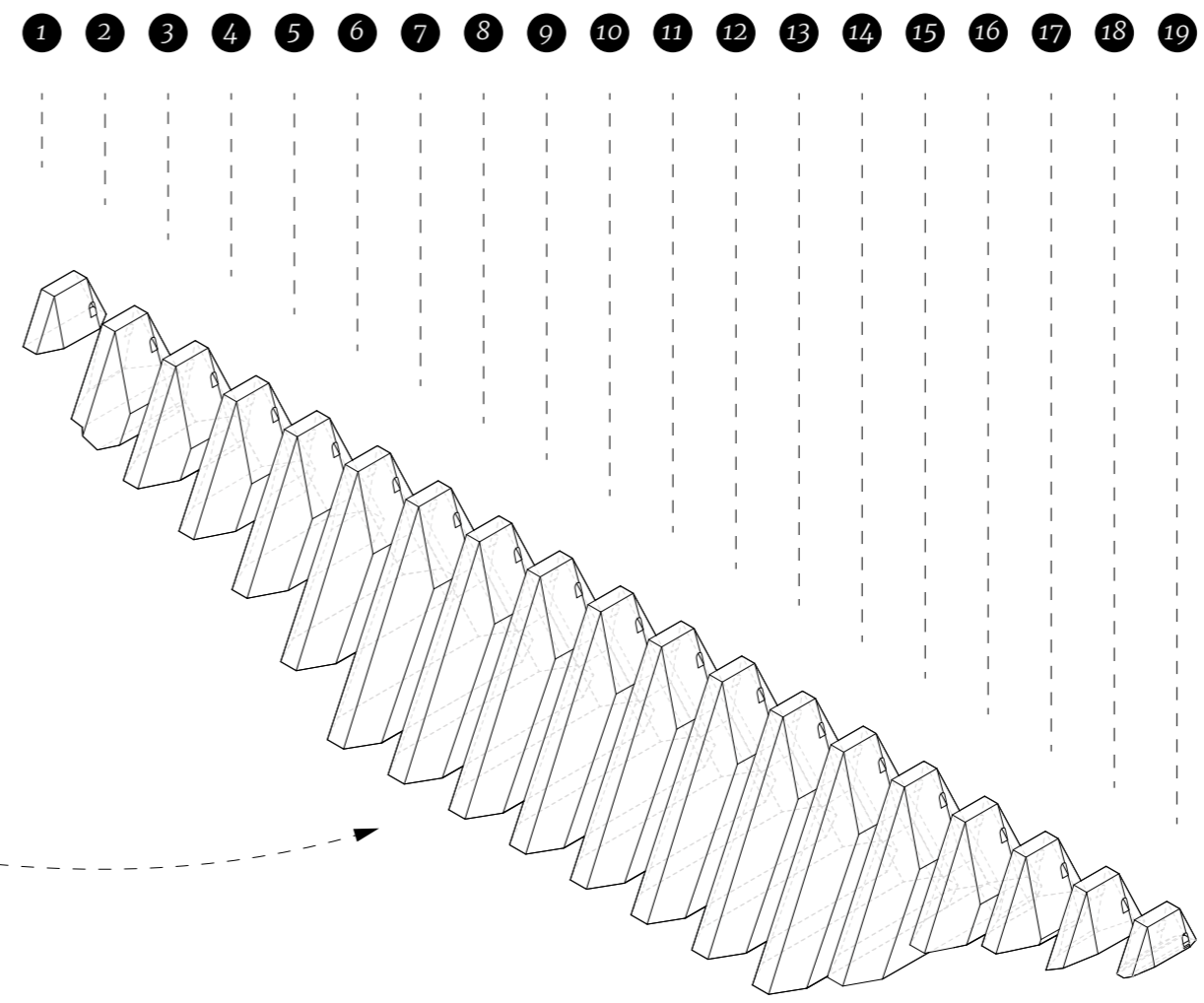
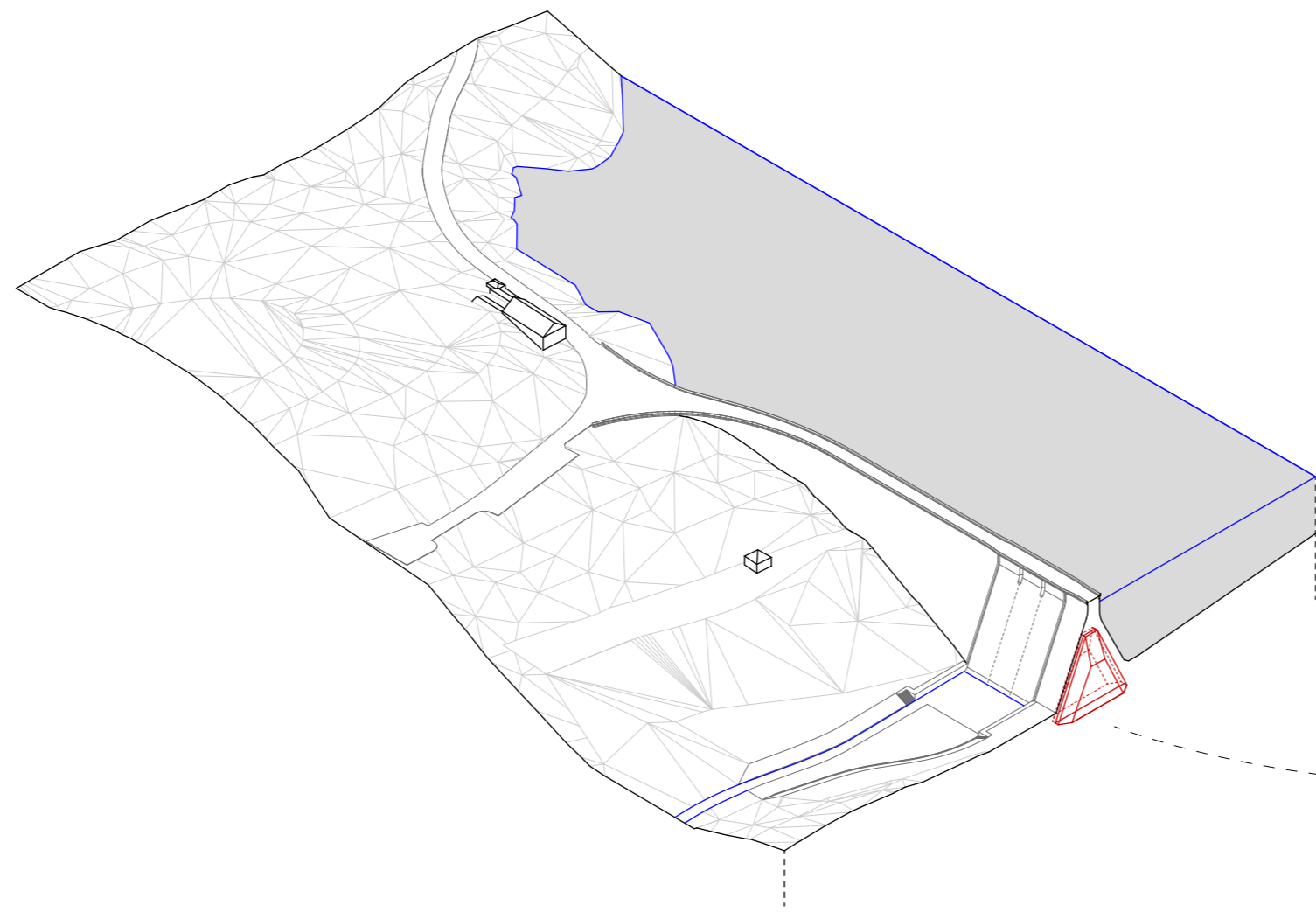


Půdorys nižší vstupní úrovně

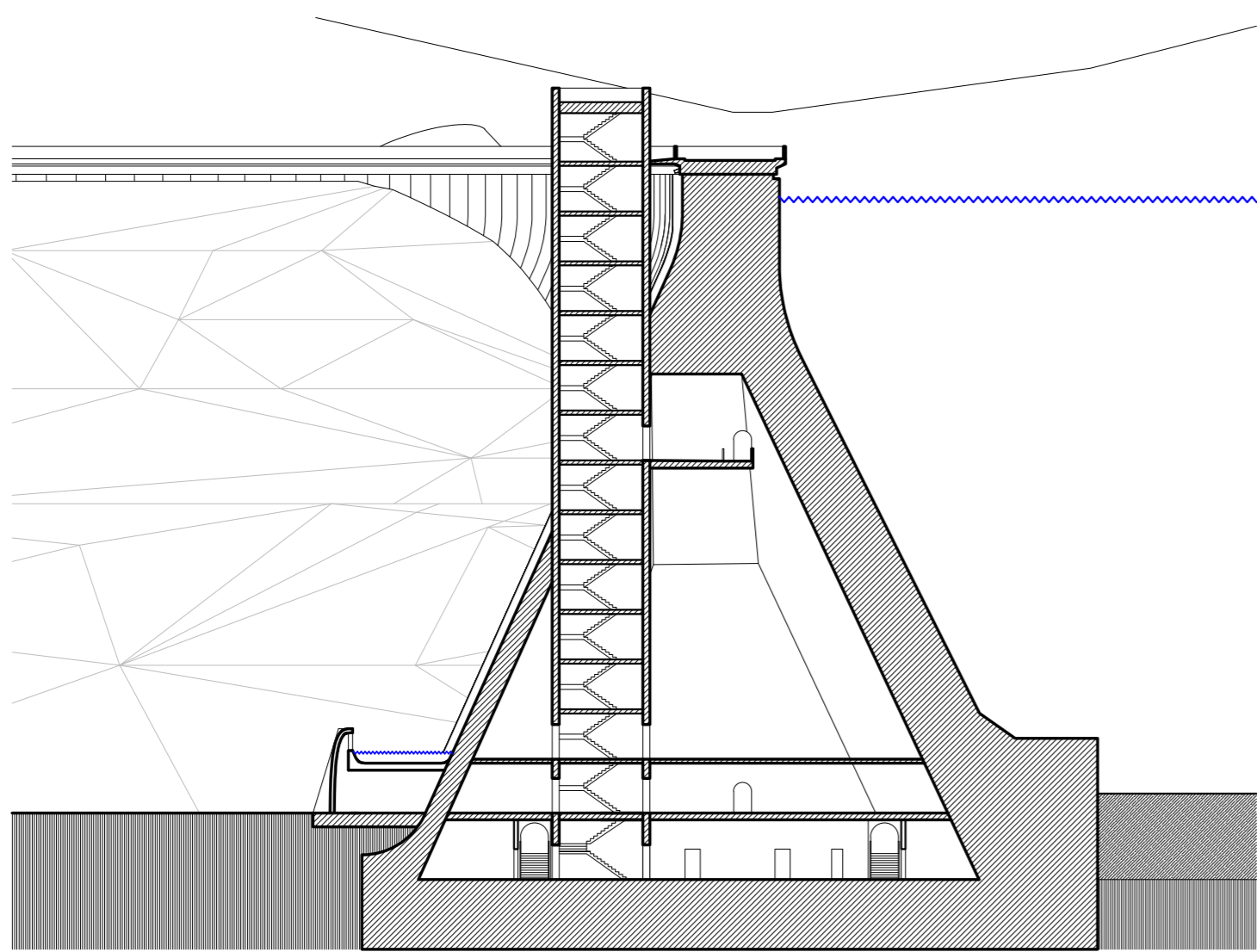


Půdorys pod úrovní terénu

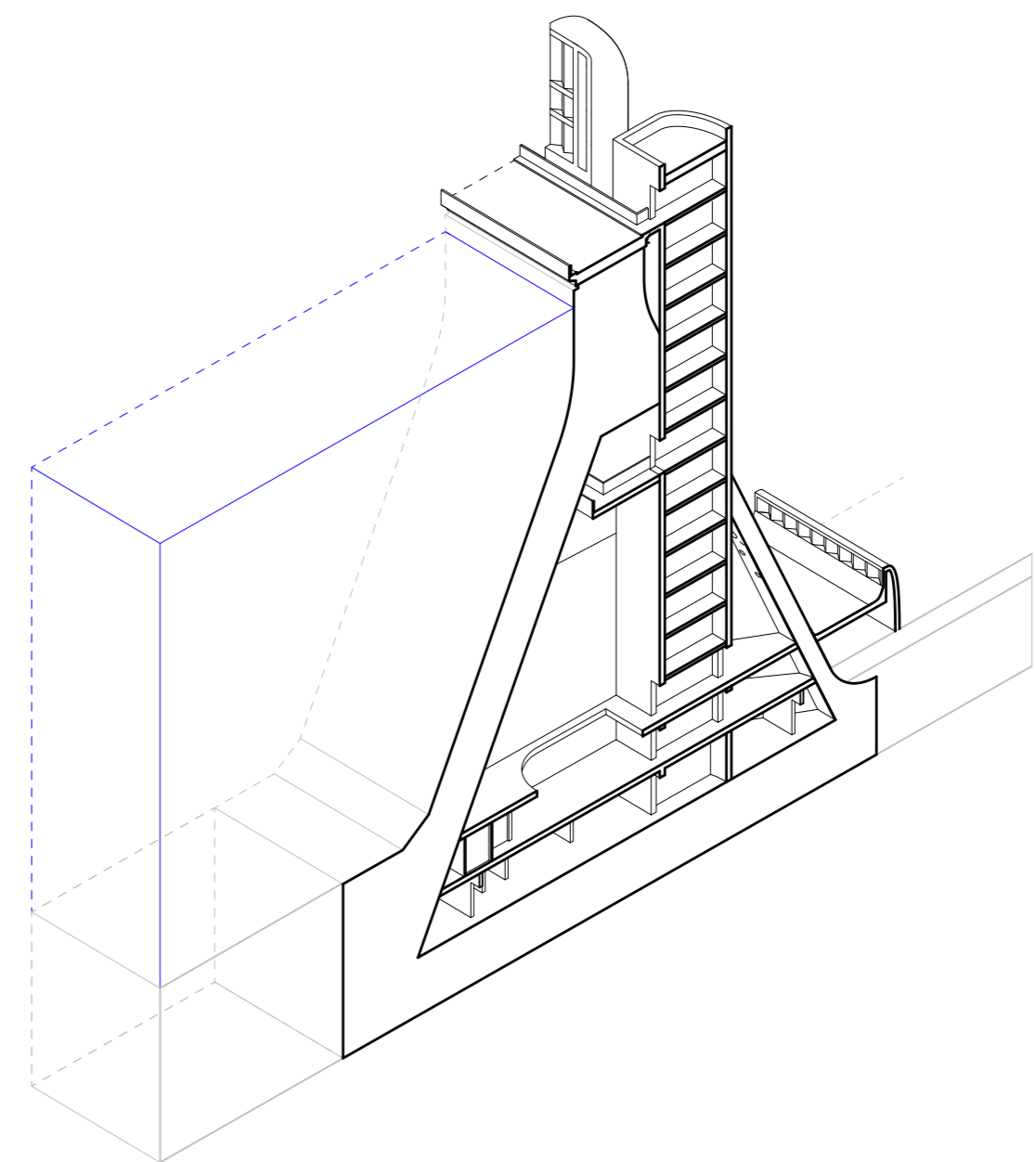




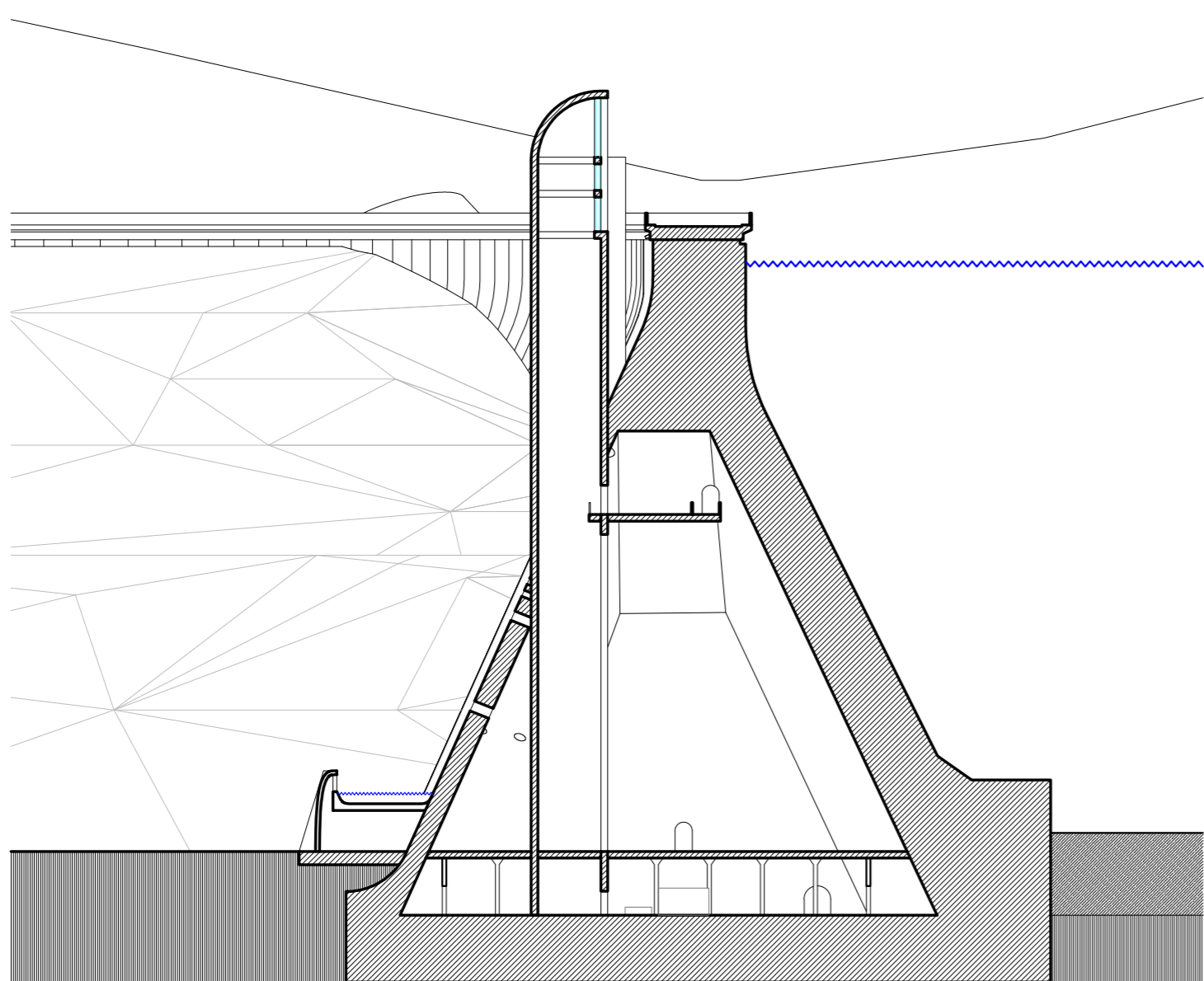
Axonometrický řez pohled hrází a axonometrie vnitřních 19 dutin



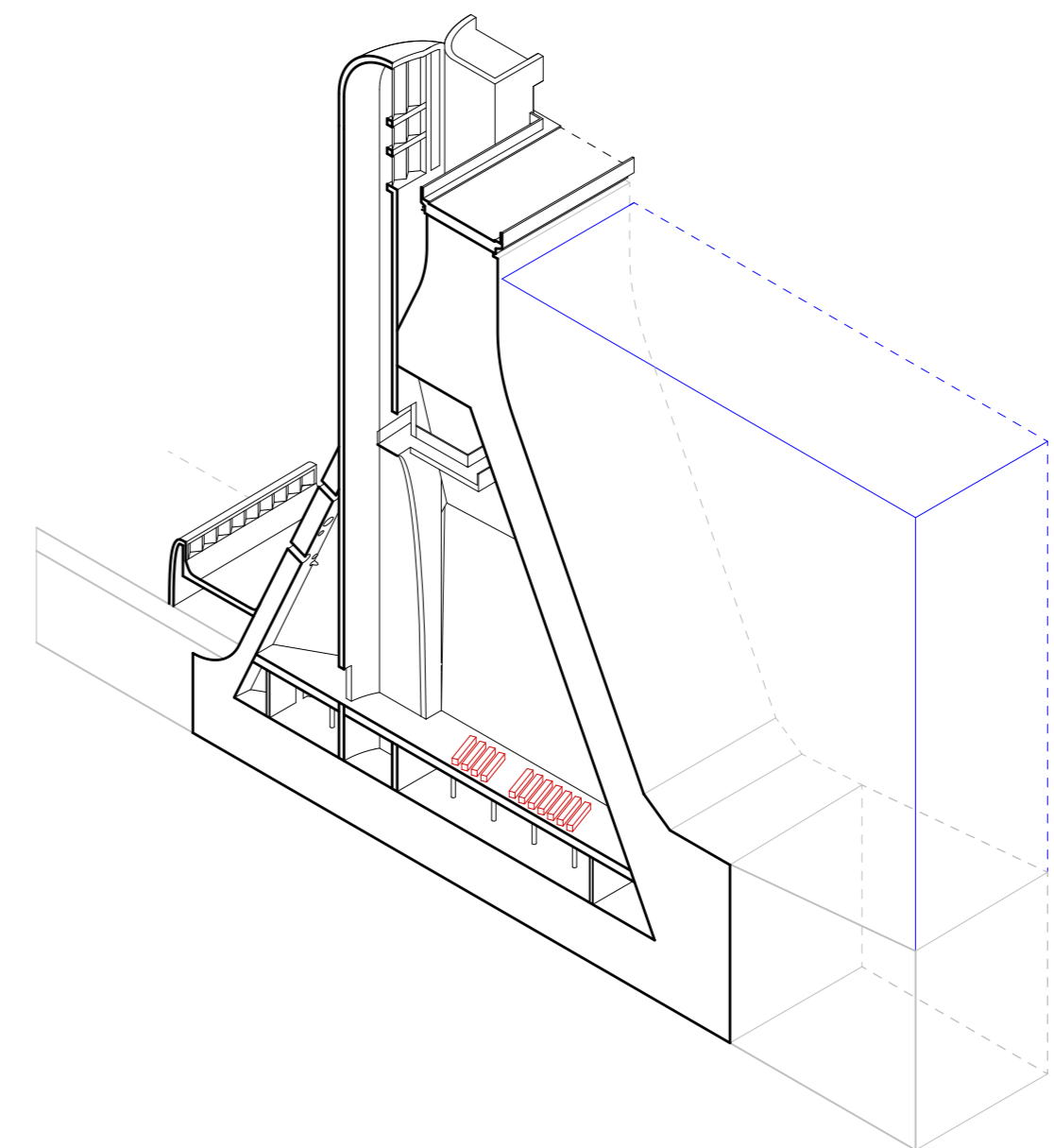
Řez komunikační věží



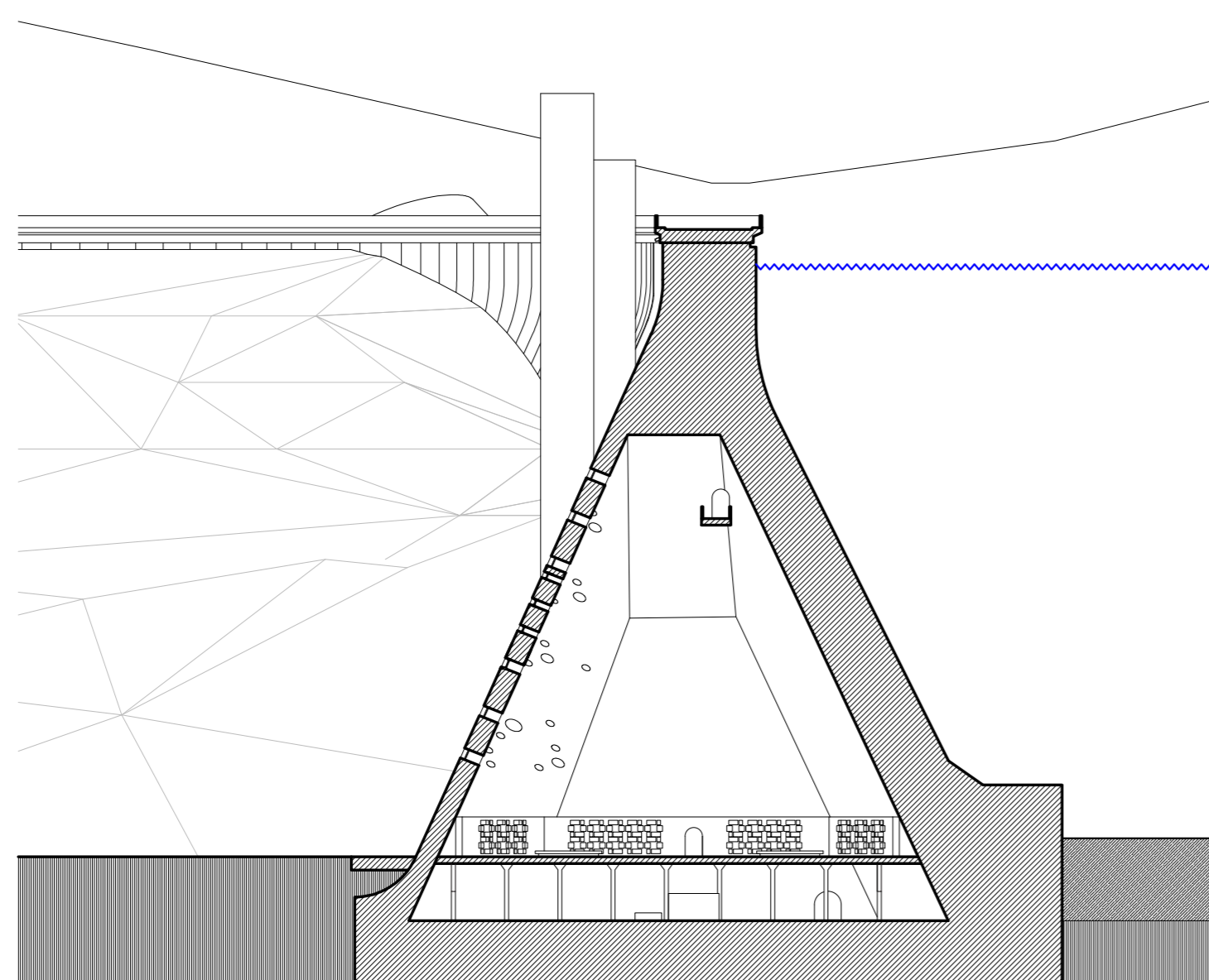
Axonometrický řez pohled komunikační věží



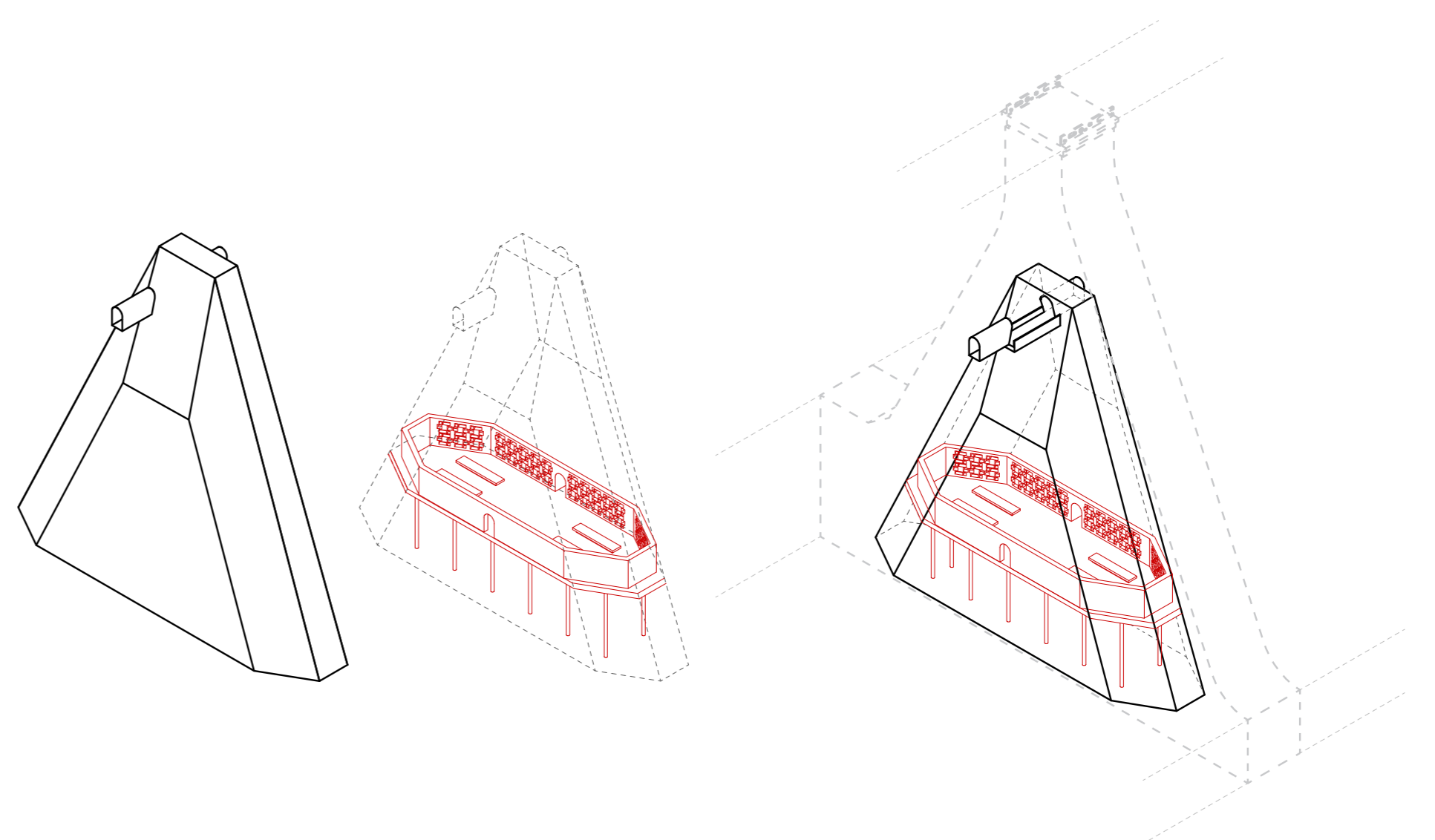
Řez smuteční síní



Axonometrický řez pohled smuteční síní



Řez dutinou kolumbária



Axonometrie dutinou s kolumbáři

