

Vodní dílo Fláje

ČESKÉ VYSOKÉ UČENÍ TECHNICKÉ
FAKULTA ARCHITEKTURY

Diplomová práce

Autor: Bc. Tomáš Pevný
Vedoucí: prof. Ing. arch. Mgr. akad. arch. Petr Hájek

V Praze, roku 2020

České vysoké učení technické v Praze, Fakulta architektury

2/ ZADÁNÍ diplomové práce

Mgr. program navazující

jméno a příjmení: Tomáš Pevný
datum narození: 26.01.1991
akademický rok / semestr: 2019/2020 LS
obor: Architektura a urbanismus
ústav: 15129 Ústav navrhování III
vedoucí diplomové práce: prof. Ing. Mgr. akad. arch. Petr Hájek

téma diplomové práce: Vodní dílo Fláje

zadání diplomové práce:

1/ popis zadání projektu a očekávaného cíle řešení

Zadáním diplomové práce je navrhnout koncept konverze vodního díla Fláje a v určitém smyslu zpřístupnění této technické památky a výjimečné lokality veřejnosti. Místo, kde stálo dříve několik menších vesnic, působí klidným, až duchovním charakterem. Proto si návrh bude klást otázku jeho možného využití jako hřbitovního prostoru – alternativy ke klasickým pohřebišťům.

2/

Pro AU/ součástí zadání bude jasně a konkrétně specifikovaný stavební program
Pro D/ součástí zadání budou jasně a konkrétně specifikované jednotlivé fáze projektu, které jsou nezbytnou součástí řešení

Smuteční síň
Přípravná
„Krematorium“
Hřbitovní prostor
Doplňující prostory stavby – dle zvážení diplomanta

3/ popis závěrečného výsledku, výstupy a měřítko zpracování

Situace
Výkresy (1:200-1:500) – půdorysy, řezy, pohledy
Schémata
Vizualizace
Detail fasády nebo prvku v interiéru

4/ seznam dalších dohodnutých částí projektu (model)

Portfolio
Model
Výkresy

Datum a podpis studenta

2/3/2020

Datum a podpis vedoucího DP

2/3/2020

Datum a podpis děkana FA ČVUT

10.3.2020

registrováno studijním oddělením dne

10.3.2020

ČESTNÉ PROHLÁŠENÍ

Prohlašuji, že jsem předloženou diplomovou práci vypracoval samostatně a že jsem uvedl veškeré použité informační zdroje v souladu s „Metodickým pokynem o etické přípravě vysokoškolských závěrečných prací.“

V Praze dne

podpis autora

0	<i>Obsah</i>
1	<i>Úvod</i>
2	<i>Analytická část</i>
	<i>Historie Flájí</i>
	<i>Vodní dílo Fláje</i>
	<i>Urbanismus území</i>
	<i>Současnost</i>
	<i>Pohřbívání</i>
3	<i>Architektonické pojednání</i>
	<i>Koncept</i>
	<i>Návrh</i>
	<i>Situace</i>
	<i>Axonometrie</i>
	<i>Půdorysy</i>
	<i>Řezy</i>
	<i>Pohled</i>
	<i>Detaily půdorysů</i>
	<i>Kolumbária</i>
	<i>Vizualizace</i>
	<i>Detail osvětlení</i>

1 Úvod

„Už nejde ani o používání, ani o tradice, ani o stavební postupy, ani o způsobení utilitárním potřebám. Modernita je čistou tvorbou ducha; žádá si výtvarníka.“

Le Corbusier

ÚVOD

Tématem diplomové práce je ideový návrh konverze přehradního tělesa vodního díla Fláje, jediné pilířové vodní hráze v České republice. Cílem práce je ukázat možné řešení využití vnitřních dutin hráze, jež jsou charakteristickým znakem této kulturní technické památky. Materiál stavby a vnitřní prostory určují vzhled celého díla.

2 Analytická část

HISTORIE FLÁJÍ

Obec Fláje patřila do okresu Duchcov, náležela do okresu Litvínov. Ležela v Krušných horách jihovýchodně od Českého Jiřetína. Nová Ves je nejbližší obcí vzdálená několik kilometrů východním směrem od Flájí a dnes patří do okresu Most v Ústeckém kraji. Vesnice byla pojmenována podle potoka Fleyh, která ležela nad jeho horním tokem. Její jméno má neslovanský původ a v minulosti se vyskytovalo v mnoha tvarech: Flew, fflagie, ffley, Fleja nebo Fleyh.

První písemná zmínka o Flájích pochází z roku 1346, důvodem byl kostel a fary, které patřili míšeňské diecézi a vikariátu se sídlem ve Freiberku.

Díky vazbám k hradu Osek, je možné tvrdit, že za vznikem obce stáli páni z Rýzmburka, kteří v roce 1398 prodali hrad, město Duchcov míšeňskému markraběti Vilémovi. Tento majetek vlastnil Míšeňští až do roku 1459, kdy připadl zpět České koruně a vystřídal ho několik dalších majitelů, až v roce 1523 ho získal Děpolt z Lobkovic. Tyto majetkové posuny se týkaly i Flájí, protože v roce 1538 při dělení lobkovickeho majetku mezi Děpoltovy potomky připadl zámek Ozsek, městečko pod Wosekem, ves fflagie (Fláje) jako díl Václavovi z Lobkovic.

Ve vlastnictví rodu Lobkoviců zůstaly Fláje až do roku 1651. Po smrti Polyweny Lobkovicové přešly do rukou Valdštejnů a staly se součástí jejich panství Duchcov – Horní Litvínov. V jeho vlastnictví byly až do roku 1848. V 2. polovině 16. století se pod saským vlivem hlásilo obyvatelstvo k protestantství a v roce 1653 si postavilo evangelickou modlitebnu. Byla vystavěna nová farní budova, obnovena škola a rozšířen kostel.

V roce 1583 bylo v obci napočteno 9 osob. V polovině 18. století zde žilo 34 hospodářů, 2 mlynáři, 2 krejčí, řezník, forman, obecní pastýř a učitel. Kvůli neúrodnosti horské půdy se bohatství nacházelo v lesích, proto se velká část obyvatelstva zabývala těžbou dřeva. V 16. století měli zájem o dřevo a saští kurfiřti, proto pro snadnější dopravu na saskou stranu hranic nechali po dohodě s Lobkovicí vybudovat v letech 1624–1629 plavební kanál, jehož části jsou zachovány dodnes. V roce 1833 bylo na Flájích postaveno 88 domů se 491 obyvateli. Nejvyšší počet obyvatel byl v roce 1850, bylo to 603 osob.

Ve Flájích stával dřevěný roubený kostel, který byl zasvěcený svatému Janu Křtiteli. Kostel byl před likvidací obce přemístěn do obce Český Jiřetín.

Podrobnosti jsou předmětem následujících kapitol. Obec Fláje zanikla v letech 1958–1960 v souvislosti s výstavbou stejnojmenné vodní nádrže. V roce 1956 byla obec Fláje převedena z okresu Duchcov do okresu Litvínov. V té době se připravovala likvidace obce kvůli výstavbě přehrady. V roce 1959 bylo dokončeno vysídlení a zboření obce a od roku 1960 se Fláje staly osadou Českého Jiřetína. V 50. letech bylo v obci zřízeno Střední odborné učiliště lesnické. V roce 2005 bylo sloučeno s Integrovanou střední školou v Mostě–Velebudicích.

Historie plavebního kanálu Fláje

Dřevo se dlouhá staletí přepravovalo po řece Muldě, která pramení nedaleko Moldavy a Nového plavebního kanálu. To umožňovalo, aby mohla být v dolech a hutích v okolí města Freibergu vytěžena a zpracována stříbrná ruda. V 15. století vyčerpaly tyto hutě téměř všechny dřevěné zásoby v okolí. Hledaly se tedy lokality v hustých lesích dnešních Krušných hor. S rostoucí vzdáleností a nákladech na dopravu, se začalo využívat vodní dopravy – plavení dřeva. První zpráva o plavení dřeva na řece Muldě pochází z roku 1438. Lesy na horním toku Flöhy, na české straně, byly v té době téměř nedotčené a jejich rozsah byl obrovský – staly se tak další logickou volbou pro těžbu dřeva.

Nazývaný také jako „Nový plavební kanál“ vznikl k zajištění potřeby dřeva pro město Freiberg. Zejména pak hutě, hamry a doly u saského města Freibergu potřebovaly dostatek dřeva a dřevěného uhlí. Flájský potok byl využit k plavení dříví do Saska, kde muselo být dříví vyloveno, postaveno do šráků, vysušeno a až poté spáleno na dřevěné uhlí. V okolí tak vznikala síť komunikací, tzv. uhelnými stezkami. Vznikl umělý kanál, který měl za úkol dostat průsmyky Flájského potoka vodu až do Freiberské Muldy.

Freiberský lesní správce a pozdější starosta, Siegismund Rölíq, který v této oblasti prováděl už v roce 1560 průzkum, přišel s myšlenkou využití vody Flöhy pro umělý kanál vedoucí do řeky Muldy, a to i přes pohoří ležící mezi jejich toky. V druhé polovině století byly tedy hotové plány ke stavbě. Zejména kvůli důlní vodě se však stavba protahovala. Nová zaměrování vedla k novým návrhům.

Lobkovicové poskytli pro tuto stavbu pozemky na české straně bezplatně, důvodem byla velká zakázka na dřevo z německé strany. Pro Freiberg bylo provedení tak rozsáhlého stavebního

projektu pro víceméně nemožné. Nakonec se ale myšlenky proměnily v realitu.

Dřevo bylo podle plavebního řádu plaveno v délkách 1,27 m. Před plavením bylo naměřeno a připraveno na složišti u Flájí do šráků. S plavením se začínalo na jaře, kdy byl v horských tocích dostatek vody. Doba plavební trvala osm až dvanáct dní, plavební probíhalo za denního světla. V zimním období a v létě, když nebyl dostatek vody, plavební práce utichaly.

Časem bylo dřevěné uhlí stále více nahrazováno uhlím a koksem. Díky zlepšování dopravních cest, a to přes hřebeny hor, ztrácelo plavení dřeva na významu a od roku 1874 byl provoz na plavebním kanále ukončen.

Dnes

Plavební kanál vedoucí z Flájí do německého Clausnitz je svědectvím měřičského a stavitelského umu lidí z Krušných hor z doby Třicetileté války. Proto se už několik let na obou stranách hranice uvažuje, co bude s touto památkou do budoucna. V roce 2012 byl odstartován projekt částečné opravy a vybudování přeshraniční naučné stezky. Momentálně vznikla naučná stezka podél kanálu, měří 18km a procházející se může seznámit s historií tohoto zajímavého místa.

Z Flájí do Českého Jiřetína, kde je kanál z větší části ještě zachován, probíhá podél něj turistická stezka. Na saské straně jsou zachovány jen části kanálu. Částečně byl kanál lesní správou srovnán se zemí a změněn v cestu. Na zemědělských plochách zmizel kanál téměř úplně.

Na kanál po druhou polovinu 20. století upomínají pouze skromné ukazatele, které existují díky Klubu českých turistů.

ZATOPENÉ A ZANIKLÉ OBCE

Fláje (FLEYH)

Obec Fláje, v letech 1956–1960 náležející do okresu Litvínov a před tím do okresu Duchcov, ležela v Krušných horách jihovýchodně od Českého Jiřetína. Nejbližší obcí, vzdálenou jen několik kilometrů východním směrem od Flájí byla Nová Ves v dnešním okrese Teplice.

Vesnice byla snad pojmenována podle potoka Fleyh (německy dnes Flöha), nad jehož horním tokem ležela. Jméno má zřejmě neslovanský původ a vyskytovalo se v minulosti ve tvarech: Flew, Fflagie, Fíley, Fleja či Fleyh.

První písemná zmínka o Flájích pochází z roku 1346 a souvisí s existencí kostela a fary, náležející k míšeňské diecézi a vikariátu se sídlem ve Freiberku. Současný stav historického poznaní nám neumožňuje nahlédnout, kdo byl zakladatelem obce.

Vzhledem k pozdějším prokázáním vazbám k hradu Osek je možné soudit, že při vzniku obce stáli páni z Rýzmburka, kteří v roce 1398 prodali hrad, město Duchcov a 25 manství míšeňskému markraběti Vilémovi. Tento majetek vlastnili Míšeňští až do roku 1459, kdy připadl zpět České koruně a vystřídal poté několik dalších majitelů, až jej v roce 1523 získal Děpolt z Lobkovic. S největší pravděpodobností se tyto majetkové posuny týkaly i Flájí, neboť v roce 1538 při dělení lobkovického zboží mezi Děpoltovy potomky připadl zámek Ozsek, městečko pod Wosekem, ves Fflagie (Fláje) s mlýny prkennými, jako díl Václavovi z Lobkovic.

Ve vlastnictví zmíněného rodu Lobkoviců zůstaly Fláje až do roku 1651, kdy přešly, po smrti Polyxeny Lobkovicové (rozené z Talamberka, po druhé provdané za hraběte Maxmiliána z Valdštejna), do rukou Valdštejnů a staly se posléze součástí jejich panství Duchcov – Horní Litvínov. V jeho rámci setrvaly až do roku 1848.

Ve 2. polovině 16. století se pod saským vlivem hlásilo obyvatelstvo k protestantství a v roce 1653, nedlouho před rekatolizační misí mosteckých kapucínů (1667–1670), si postavilo evangelickou modlitebnu. Za působení kapucínů byla vystavěna nová farní budova, obnovena škola a rozšířen kostel.

V roce 1583 bylo v obci napočítáno 9 usedlých osob (mimo rodinných příslušníků). V polovině 18. století zde již byli 34 hospodáři, 2 mlynáři, 2 krejčí, řezník, forman, obecní pastýř a

učitel. Vzhledem k tomu, že půda v horách nebyla úrodná, ale zato se zde nacházelo bohatství lesů, velká část obyvatel se zabývala jistě i těžbou dřeva. Zájem o dřevo z okolních lesů ostatně projevovali saští kurfiřti již v 16. století a pro jeho snadnější dopravu na saskou stranu hranic nechali po dohodě s Lobkovicí vybudovat v letech 1624–1629 plavební kanál, jehož zbytky lze ještě dnes v terénu vystopovat.

V roce 1833 stálo ve Flájích 88 domů se 491 obyvateli. Nejvyššího počtu obyvatel dosáhly Fláje v roce 1850, kdy tady žily 603 osoby.

Ve Flájích stával dřevěný roubený kostel na kamenné podezdívce, zasvěcený svatému Janu Křtíteli. Byla to jednodílná stavba s trojbokým presbytářem a předsiňkou na jižní straně. V jádře se snad jednalo o původní evangelický kostelík s pozdějšími úpravami v letech 1667–1670, jak již bylo dříve zmíněno. Z jeho zařízení lze jmenovat mimo jiné gotickou sochu Piety z doby po roce 1450 či pozdně gotickou Kalvárii (okolo roku 1500). Dřevěný kostel sv. Jana Křtitele, jako významná památka lidové architektury, byl před likvidací obce přemístěn do Českého Jiřetína a v roce 1995 bylo dokončeno jeho restaurování.

Obec Fláje zanikla v letech 1958–1960 v souvislosti s výstavbou stejnojmenné vodní nádrže.

Mackov (MATZDORF)

Mackov (Matzdorf, Motzdorf) – Horská ves, která stávala mezi dalšími již neexistujícími obcemi Pastviny a Vilejšov. V r. 1921 zde v padesáti devíti domech žilo 251 obyvatel. V r. 1956, je Mackov naposledy uváděn jako osada Oseku. Před válkou zde byly vzdušné lázně a také chata Naturfreunde. Odsun původních obyvatel a výstavba přehrady byly důvodem jeho konce. Ještě v 50. letech 20. stol. tu žily 3 rodiny – Rudolfovi, Preisslerovi a Pleinerovi. Několik domů po Němcích bylo využíváno jako rekreační chalupy, ale mnoho jich už bylo polorozbořených. Vše dovršila stavba přehrady s pitnou vodou, kvůli níž museli obyvatelé kvůli ochrannému hygienickému pásmu obec definitivně opustit.

Ottova encyklopedie z 1. 1. 1908: Matzdorf, ves v Čechách, hejtm. a okr. Duchcov, fara a pš. Fláje; 62 d., 305 ob. n. (1890), 1tř. šk. GENE: MACKOV v r. 1869–1890 pod názvem Motzdorf osada obce Fláje v okr. Teplice, v r. 1900–1910 pod názvem Motzdorf osada obce Fláje v okr. Duchcov, v r. 1921–1930 pod názvem Matzdorf osada obce Fláje v okr. Duchcov,

v r. 1950 osada obce Fláje v okr. Duchcov, v dalších letech se jako osada neuvádí (součást obce Osek v okr. Teplice

Vyhláška ministra vnitra ze dne 16. ledna 1948: (změna názvu) pro osadu Matzdorf (místní obec Fláje) název Mackov.

Nová Ves (Vilejšov nebo Willersdorf)

Obec Vilejšov stávala při cestě z Pastviny na Dlouhou Louku nedaleko obce Fláje. Z Vilejšova také vedla stezka přes Vrch tří pánů Domaslavickým údolím, z hor do Domaslavic, Křižanova, Hrobu a dále do Teplíc. Či naopak přes Vilejšov na Mackov a saský Rechenburg.

Vilejšov je v análech uváděn pod dvěma názvy jako Dorf Willerstorf a Willersdorf, či Neudorf nyní Nová ves u Duchcova. Jde však o jednu obec, která byla pravděpodobně rozdělena na dvě části, jedna byla vedena jako samota a patřila k Novému Městu a druhá se stala osadou obce Fláje. Tereziánský katastr uvádí 22 hospodářů, mlýn o jednom kole na nestálé vodě, zmiňován je i forman. V roce 1900 zde bylo 52 domů a 239 obyvatel, pošta a fara se nacházela na Flájích.

Z Vilejšova dnes již nic nezbylo. Turistické značení upozorňuje na místo obce, ale do jejího bývalého centra se musí po žluté ještě asi 1 km přes potok malou stezkou pro pěší. U potoka jsou patrné pouze zarostlé zbytky základů stavení a o přítomnosti lidí svědčí obecní rybník zvolna zarůstající travou s rozpadajícím se náhonem.

Fláje před zatopením



Mackov před zatopením



Nová Ves před zatopením



VODNÍ DÍLO FLÁJE

Vodní dílo Fláje leží na Flájském potoce, asi 3 km od příhraniční obce Český Jiřetín a asi 9 km severně od Litvínova. Flájský potok, který má povodí na německé saské straně Krušných hor, pramení v rašeliništi severozápadně od Nového Města. Pramen se nachází zhruba v 850 m n. m. a odtéká do Saska.

Přehrada byla vybudována pro zásobování Mostecka a Teplicka pitnou vodou. Zároveň pomáhá k povodňové ochraně v oblasti a zlepšování hygienických podmínek v okolních tocích.

Myšlenkou výstavby nádrže se lidé zabývali už na počátku 20. století, konkrétně se datují do roku 1908. Nicméně až nedostatkem vody v oblasti v roce 1949 se určil reálný podnět pro výstavbu nádrže k zadržování vody a její následnou distribuci oblastí. Přípravné práce na novém profilu započaly v roce 1950. Návrh hráze byl navržen ve dvou variantách – první jako betonová pilířová typu Noetzli a druhou variantou byla betonová tížná. Zvítězil návrh pilířového typu, který šetřil až 30 % objemu betonu.

V průvodní zprávě z roku 1951 se píše: „Uskutečnění výstavby tohoto vodního díla nebude snadné. Bude vyžadovati mnoha úsilí k vytvoření výkonného pracovního kolektivu v odlehlé horské krajině... Užitek, který toto dílo přinese, stojí však za překonání všech obtíží a musí býti nezbytně uskutečněno. Odstraní se definitivně do daleké budoucnosti nedostatek pitné a užitkové vody v území, které má pro naše mírové budování zvláštní důležitost...“

Stavba tlakové štolý započala v roce 1951 bez řádné projektové dokumentace. Samotná výstavba hráze potom skončila v roce 1961. Nebyla však vůbec jednoduchá, protože se táhla až do roku 1963. Kvůli permanentnímu nedostatku pracovní síly a problémy s betonáží. Stavba tak trvala dvanáct let. Nedařilo se ani napouštění nádrže. Roku 1965 se po pár dnech plného naplnění přehnal voda přes přeliv. Druhý pokus už byl ale v pořádku a hráz tak funguje dodnes.

Hráz je jedinou pilířovou na našem území. Řešena je po vzoru švýcarského vzoru, a sice pilířové přehradě Lucendo. Je složena z devatenácti pilířů typu Noetzli a patnácti tížných bloků. Osová vzdálenost pilířů je 13 m. Na návodní straně se pilíře dotýkají, kdežto na vzdušné straně je mezera mezi pilíři

vyplněna betonovými deskami o tloušťce 1 m. Mezi pilíři tak vznikají obrovské dutiny připomínající svými prostory lodě církevních chrámů. Těsněním podloží je jednořadá injekční clona s průměrnou hloubkou 20 m. Základová spára se nachází přímo na žulovém podloží. Přímá hráz má výšku nad základem 55,5 m. Délka hráze v koruně je 459 m. Koruna tělesa měla šířku 8 m a vedla po ní silnice III. třídy, ta se po rekonstrukci v roce 1998 snížila na 6 m a dnes slouží víceméně pro pěší. Koruna se nachází v nadmořské výšce 739,31 m. Šířka v patě hráze je až 53 m. Celkový objem betonových konstrukcí činí 194 000 m³ a vzniklá nádrž má objem 23,1 mil. m³ vody při zatopené ploše 153 ha.

Vespod hráze je umístěn železobetonový vývar s hloubkou 2,4 m. Odběr pro úpravnu vody je veden tlakovou štolou o délce 5 285 m a ocelovým tlakovým přivaděčem o průměru 1 200 mm a délce 1,9 km. Na konci tlakového přivaděče se nachází vodní elektrárna o maximálním výkonu 7,2 MW. a vyrovnávací nádrž pro úpravnu vody. Vtok do štolý je umístěn na levé straně.

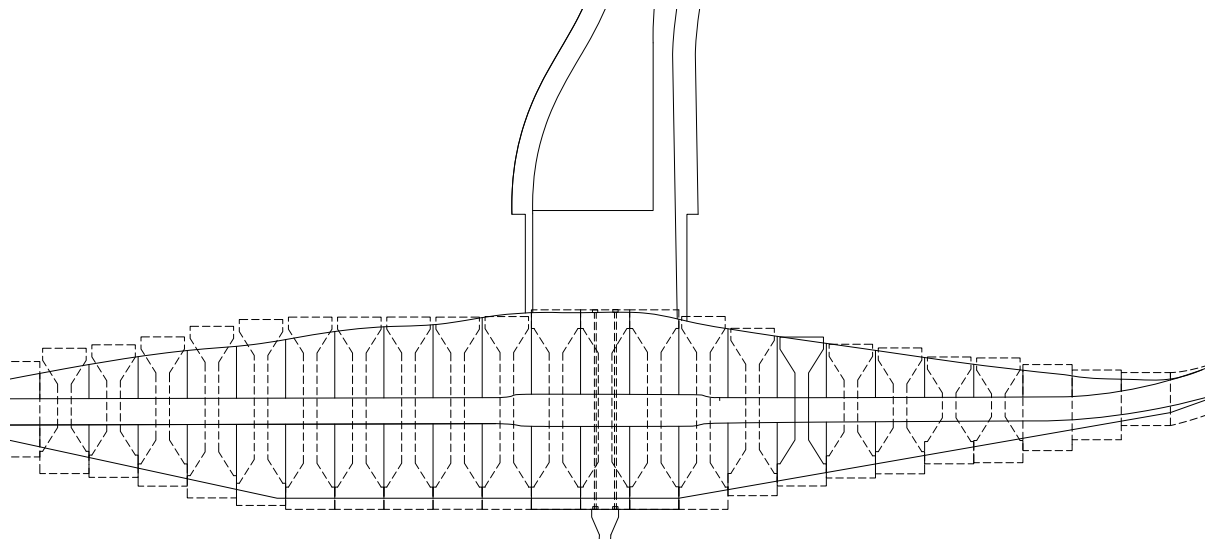
KONSTRUKCE HRÁZE

Přehrada je velice unikátní technickou památkou nejen Česka, ale i střední a východní Evropy. Unikátní je tím, že nitro tělesa nabízí díky jedinečné konstrukci unikátní vnitřní užitné prostory.

Konstrukcí je kombinace tížných bloků a pilířů. Tížné bloky se nacházejí na krajích hráze a pilíře jsou hlavním opěrným systémem ve středu hráze, a to proti tlaku, který přenáší masa vody za ním. Půdorysně znázorňuje tvar písmeno „X“. Jiné mohou mít pilíře tvaru „Y“ a mohou být ze vzdušné strany odkrtyé.

Betonový záklop zvenčí však není nosný, je pouze pohledový a jeden metr tlustý. Konstrukce je složena z 34 pilířů, z toho 19 typu Noetzli. 15 bloků je tížných – pět na straně levé a deset na straně pravé. Nejvyšší z dutin vzniklých mezi pilíři jsou přes 40 metrů vysoké (nejvíce však 4,2 m). Šířka dutin je zhruba 9,5 m u paty hráze a směrem nahoru se komory zužují – vytváří charakteristickou sakrálnost.

Jak už bylo řečeno, základová spára se nachází přímo na žulovém podloží Krušných hor.



VODNÍ DÍLO FLÁJE

Zakládání pilířových bloků přehrady



Rozestavěná hráz s jeřábem a lanovkou



Viditelné tesařské práce na bednění pilířů



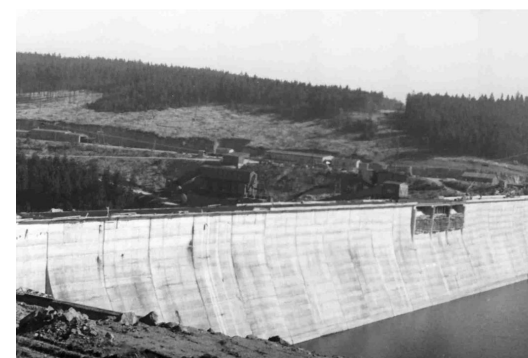
Osazené spodní výpusti

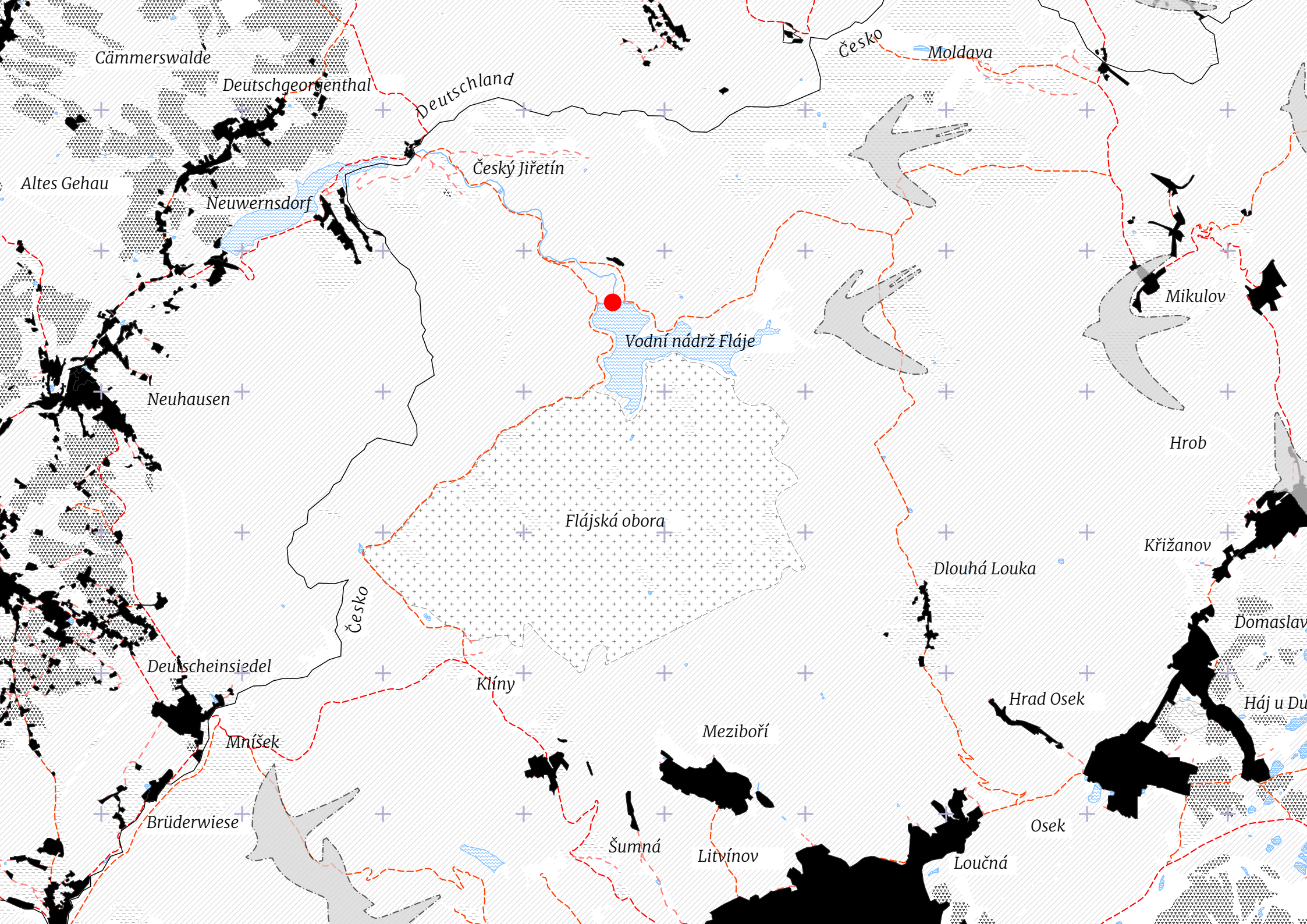


Rostoucí vzdušný líc s tekoucí vodou vespod



Návodní líc hráze a postupné napouštění nádrže





Cämmerswalde

Deutschgeorgenthal

Deutschland

Česko

Moldava

Altes Gehau

Neuwernsdorf

Český Jiřetín

Neuhausen

Vodní nádrž Fláje

Mikulov

Flájská obora

Hrob

Deutscheinsiedel

Česko

Dlouhá Louka

Křižanov

Klíny

Domaslav

Brüderwiese

Mníšek

Meziboří

Hrad Osek

Háj u Du

Šumná

Litvínov

Osek

Loučná

URBANISMUS ÚZEMÍ

Osídlení

Přehrada Fláje se nachází v oblasti s ne úplně kvalitní a dobrou dopravní dostupností, a proto je území kolem přehrady víceméně neosídlené nebo velmi řídké. Nejbližší obcí je město Český Jiřetín v okruhu 5–10 km od hráze. Větší osídlení zde zanikla s výstavbou přehrady a také s odsunem německého obyvatelstva v poválečné době. Od té doby je oblast více méně pustá, tvořená okolními lesy.

Nedaleko přehrady sice můžeme spatřit velký komplex lesnické školy, ale v současné době není budova využívána. V sousedství přehrady se tak nachází pouze málo objektů, které jsou obývané. Větší část toho, co zde zbylo jsou nevyužívané, zchátralé nebo rozpadlé zbytky zástavby po demolicích.

Také hospodářská a sociální situace obcí v oblasti není přílivová. Jediným objektem v těsném okolí hráze je správcovský dům, kde bydlí rodina správce. Jedná se tedy o malé společenství lidí, které zde žije a mají vztah k okolí.

Komunikace

Největším problémem ve spojení přehrady a nejbližší civilizace je sjezdnost komunikací v zimních měsících. Teploty padající pod bod mrazu nedovolují průjezdnost a tyto horské úseky tak zejí prázdnou. Možná větší prostupnost nebo údržba by mohla přilákat více zájemců o zdejší turistiku a prostředí. V zimě je tak potřeba užití džípu nebo těžké dopravní techniky k projetí.

Komunikace, které oblast nabízí jsou tím pádem silnice III. třídy, které je těžší udržovat. Navíc zde existuje pouze jediný autobusový spoj, který nejezdí tak často, aby případně pojmul více návštěvníků.

Nejlépeším způsobem je tak logicky doprava individuální, po vlastní ose. Z vlastního pozorování na místě (v období podzimu) je patrné, že nejvíce návštěvníků/projíždějících přijede právě takto.

Občanská vybavenost a rekreace

Během atraktivních dnů, tzn. ponejvíce letní měsíce nebo teplejší část jara s obdobím žlutých a oranžových listů – tedy podzimem a kdy ještě teploty nedosahují takových hodnot, oblast působí veselejším dojmem z důvodu častých návštěvníků nebo pro-

jíždějících. Tyto měsíce lákají na turismus lidi z celé republiky i zahraničí. Jinak místo působí ponurým dojmem a poněkud zpustle. Teprve s postupným zhušťováním území na severu přichází více možností k využití volného času nebo k seberealizaci. Dalšími důvody mohou být limit ochranného pásma vodního zdroje, takže vodní turistika či koupání není v přehradě a kolem ní, možné. Dále lesy, které jsou zřídka kdy využívané z důvodů lovecké obory. Rozvoj této krajiny je zaměřen jiným směrem – zdroj pitné vody, lovecké obory nebo rekreace. Z těchto důvodů není oblast plně zajímavá například pro mladší vrstvu obyvatelstva, a tak se obyvatelstvo vytrácí.

Vysoká stabilita přírodního prostředí Krušných hor nabízí velice příjemné prostředí a krajinu pro ekoturistiku. Horská lokalita je ideální pro vysokohorskou turistiku a aktivity spojené s prostupností oblasti. Lokalita splňuje koeficient ekologické stability a je součástí evropské úmluvy NATURA 2000 v rámci zachování přírodních podmínek a krajinného rázu. Oblast také nabízí rozsáhlé oblasti rašelinišť, které jsou důležité z hlediska zdejší fauny a flóry.

Kompaktní prostory, vyplněné lesním porostem lákají k pěší turistice. Hustý systém turistických a cyklistických stezek, horská turistika v letních měsících a lyžařské sjezdovky v zimě. Atraktivní přírodní prostředí zkrátka přitahuje návštěvníky ze všech koutů republiky, i zahraničí. Okolí také nabízí řadu vyhlídek přírodního charakteru – Puklá skála nebo lovecký zámeček Lichtenwald.

Z hlediska občanské vybavenosti je oblast Flájí nepříliš vybavená. Většina důležitých občanských budov (poliklinika, nemocnice, kulturní vybavení apod.) je v dojezdové vzdálenosti 30 minut, zejména v Litvínově nebo jeho blízké návaznosti. Základní občanská vybavenost najdeme nejbližší v obci Český Jiřetín, cca 15 minut dojezdové vzdálenosti.

V okolí přehrady nebo v blízkosti obce Český Jiřetín by měla být větší snaha o příliv nového obyvatelstva tím, že vytvoříme nová pracovní místa a vznikne více míst, jak přilákat turistiku a možná i zahraniční návštěvníky z hlediska využití přírodního bohatství a uměle vytvořených památek – například technická památka VD Fláje, jako unikátní technická památka Česka v evropském kontextu.

SWOT ANALÝZA ŠIRŠÍHO ÚZEMÍ

Vodní režim

- + chráněná oblast přirozené akumulace vod Krušné hory
- + zdroje kvalitní pitné vody včetně vodárenské nádrže Fláje regionálního významu
- + hodnota technické památky přehrady Fláje.
- + krásné výhledy na nádrž i na přehradu
- občasné povodňové stavy na Flájském potoce
- zhoršená kvalita vody ve Flájích během suchých období
- chybějící infrastruktura odvádění a čištění odpadních vod

příležitosti: vybudování potřebné infrastruktury k odvodu a čištění vod

Životní prostředí

- + vysoká stabilita přírodního prostředí Krušných hor a vysoký koeficient ekologické stability, NATURA 2000
- + zachovalá rozsáhlá rašeliniště v území
- + kompaktní zalesněný prostor a probíhající revitalizace krušnohorských lesů
- odumírání smrkových porostů v okolí Flájí

příležitosti: zavedení CHKO jako plošné ochrany Krušnohorské oblasti

hrozby: ukončení revitalizace lesních porostů z důvodu financí

Dopravní a technická infrastruktura

- + dobré napojení na síť technické infrastruktury
- + hraniční přechod s Německem

- chybějící technická infrastruktura (kanalizace)
- ztížená situace údržby silnic v zimním období, menší dostupnost obce, slabší dostupnost městské hromadné dopravy

příležitosti: vybudování potřebné technické infrastruktury (kanalizace) zlepšení dostupnosti obce, zařízení většího počtu parkovacích míst, v případě růstu lyžařského areálu

hrozby: absence kanalizace (především v ochranných pásmech vodních zdrojů včetně nádrže Rauschenbach)

Rekreace

- + hustý systém turistických a cyklistických stezek, horská turistika v letních měsících, lyžařský areál v zimě
- + atraktivní přírodní prostředí (lesy, hluboká údolí, přehradní nádrž), spousta přírodních výhledových bodů

- nedostatečně využitý potenciál Krušnohorské oblasti v cestovním ruchu

příležitosti: potenciál Krušných hor k přitáhnutí turismu

hrozby: promarněný potenciál Krušných hor

Bydlení

- vymezené plochy převážně jen pro rekreační bydlení, objekty v záplavovém území
- nevhodný charakter nových objektů ve vztahu k okolnímu prostředí a rázu architektury Krušných hor
- nutnost dojíždění za prací, dosažitelnost obce

příležitosti: atraktivní bydlení v horské oblasti a kvalitním přírodním prostředí

hrozby: prohlubování rekreace na úkor residenčního bydlení

Sociodemografie

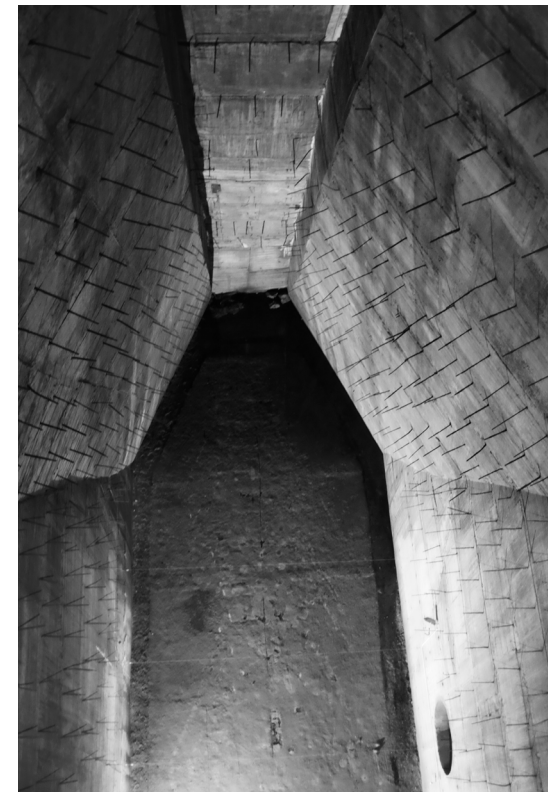
- stagnace vývoje počtu obyvatelstva, vysoký index stáří, minimální občanská vybavenost

příležitosti: snaha o příliv nového obyvatelstva, vytvoření nových pracovních míst využití přírodního bohatství a uměle vytvořených památek

3 Architektonické pojednání

„Místo monumentu tvoří architektura instrumenty.“

Karel Teige



KONCEPT

V Krušných horách nenajdeme pouze lesy a hory. Klidná horská krajina ukrývá technický skvost. Zdejší přehrada Fláje má něco, co jen tak ve střední Evropě nenajdeme, a sice hrázní těleso pilířového typu. Betonový obr zadržující ohromnou masu vody nenápadně vsazen mezi lesní porost. Óda betonových konstrukcí. Surová konstrukce stvořená jedinému úkolu.

Izolovanost území dána topografií i historickým vývojem – tak by se dalo charakterizovat její okolí. Izolovanost, horské podmínky, prostupnost územím apod., to vše se může stát i předností návrhu. Nevšední stavba vsazená do krásné přírody láká, nejen turisty, ze všech koutů republiky.

Na první pohled obrovská jednolitá betonová plocha pouze klame tělem. Ve skutečnosti uvnitř najdeme velkorysý prázdný uzavřený prostor. Práce je snahou o nalezení řešení nezvyklým prostorům nacházející se uvnitř flájské hráze a vdechnout tak dílu nový život. Zároveň snahou o propojení stávající funkce zaržovací, s náplní novou. Monumentalita a surovost materiálů zde hrají prim před vším ostatním. Impozantní kolos sám poutá pozornost a byla by tedy škoda přebít jeho sílu. V tomhle případě není nutné přikládat architektonickým prvkům nepřiměřený význam, protože samotná přehrada je velmi silnou strukturou. Její obraz by měl dominovat prostředí, do kterého je vsazen.

Hledání nové funkce vnitřních dutin, kde by se protínala minulost s přítomností. Naplnění objemu novým obsahem a transformace čistě technického díla v nekonvenční objekt.

Vnitřní prostor dýchá jakoby jinak, zdá se světem uvnitř světa jiného, a přitom rozrušující to venku. Prostor, jehož umístění je vlastně bezmístné, existující samo o sobě nezávisle na okolní krajině či lokalitě. Je prostorem svým, v sobě uzavřeným, a zároveň vydán nekonečnu okolo. Prostor, který je nějakým způsobem „jiný“. Jiný ve významu rušivého, nekompatibilního, protichůdného přístupu nebo transformujícího se v čase. Reálné místo, situované mimo společenskou normalitu, třebaže jednoznačně lokalizované. Samo těleso vytváří jakési napětí, vytváří neklid související s prostorem, nikoli časem.

Voda je původem veškerého života na Zemi, hráz je potom jakousi hranicí, předělem mezi lidským duchem a světskou společností. Bájnou řekou Styx. Jde o nalezení rovnováhy mezi tím uvnitř a tím venku.

Monumentalita díla, nejenom že dává, ale také bere. Stavbám vodních přehrad ve většině případů ustupuje existující zástavba, a tím i lidská stopa, která je vlastně nahrazena stopou novou. Voda se stává překrývkou konzervující vše co pohltila. Sama přehrada stává schránkou do budoucna nesoucí důkaz lidského zásahu. Jen to není patrné okamžitě, je potřeba je nalézt. Co kdyby ona hráz mohla také uchovávat? Stát se připomínkou, připomínkou toho, co zde kdysi bylo – my lidé. Schránkou nezávislou času a prostoru, shromaždištěm vzpomínek.

Vycházím z myšlenky konzervace a uchování. Vzhledem k okolní klidné krajině pokryté hustými lesy a víceméně žádnou existující zástavbou v blízkém sousedství, vyznačuje místo zvláštní klid, a díky vodnímu dílu, napětí současně. Při vnitřním prozkoumání dutin vzniklých uvnitř, zase jako první člověku vyvstane na mysl gotický chrám s útlými prostory a vysokými stropy. Kombinace sakrálního charakteru prázdných „nádob“ s panenskou přírodou okolo a konzervací mne zde přivedla k ideji vytvoření hřbitovního prostoru, jako alternativě k těm běžným hřbitovům nebo kolumbáriím.

NÁVRH

Celek

Diplomní projekt si klade za cíl zachování zejména prázdného, charakterově až sakrálního, prostoru vnitřních dutin hráze, v co největší míře.

Koncept využívá objekt hráze ke „skladování“. Vnitřní prostory měním k potřebě uchování a konzervaci ostatků zemřelých. Vnitřní plocha tělesa se tak proměňuje ve veřejně přístupný park uprostřed lesů, v jinak ne úplně přístupné krajině. Návrh využívá drobné trhlíny na povrchu, rozšiřuje a doplňuje o nové skutečnosti.

V návrhu se snažím respektovat původní návrh, ale zároveň jej doplnit, vycházet ze současného stavu a nepřidávat více budov do blízkého okolí.

Nově navržené hmoty zachovávám k celému objektu ve stejném duchu, skrze surovost konstrukcí a materiálů. Stavbu jsem rozčlenil do dvou úrovní. Jedná se o úroveň správy přehrady a druhá sloužící veřejnosti. Provozní část je situována nejnižší, pod nově vestavěné patro. Správa není přístupná veřejnosti. Většina vnitřního prostoru tak zůstává, hřbitovnímu parku. Provozy jako kanceláře nebo vstupní prostory jsou vyvedeny vně hmoty a doplňují charakter stavby.

Světlo

Natočení hráze vůči světovým stranám nenahrává přílišnému oslunění ze strany vzdušného líce. Bylo však potřeba dostat dovnitř tělesa přirozené světlo, alespoň pro navození intimní atmosféry v prostoru. Využívám děravění vzdušného líce hráze, a to z důvodu užší železobetonové stěny (cca 1 m). V letních měsících se slunce dostane nejvýše do spodní poloviny hráze, takže se snažím využít a zachycení paprsků z velice ostrého úhlu, přičemž se snažím vyvarovat ostínění dalších míst na líci. Světélky jsou tak prořezané otvory s vnitřní barvenou stěnou, která napomáhá v odrazu více světla dovnitř hráze.

Přidružené hmoty využívají zachycení slunečního světla skrze střední světélky anebo hlavní fasádním prosklením.

Venkovní prostory

V samotných útrobách hráze by se pak měl nacházet pouze prostor kolumbáří a komunikační

jádro v úrovni jedné a v úrovni druhé provozní funkce.

Dutiny v určitých částech dorovnávám a vytvářím tak jakousi spojnicí celé hráze v nižší části hráze, tzv. pěší spojnicí. Uvnitř dutin dále dosazují pouze novotvary schodišť a v místech kolumbáří prostory k uložení uren.

Členěním dutin získává místo více úrovní. V nejvyšší části, navazující na vstupy z úrovně mostovky, se nyní nachází lávka vedoucí skrze celý objekt a je jakousi průsečnicí celého objektu. Je odtud možné nahlédnout do prostor kolumbáří pod divákem stojícím na lávce a také průhled do krajiny, skrze výřezy v líci. Střední část potom s nově vloženým patrem ve středových dutinách tvoří místa k pochování uren. Zároveň se zde nachází smuteční síň, která se stává středobodem objektu. Nejnižší část, nacházející se pod vloženým patrem obsahuje provozní části.

Vnitřní dutiny

V samotných útrobách hráze by se pak měl nacházet pouze prostor kolumbáří a hlavní komunikační jádro v jedné z dutin. V určitých částech dutiny terénově dorovnávám a vytvářím tak jednoúrovňovou spojnicí deseti dutin v nižší části hráze. Uvnitř dutin dále dosazují pouze novotvary schodišť a v místech určených kolumbářími prostory k uložení uren.

Horizontálním členěním rozdělují hráz v část přístupnou a nepřístupnou. V nejvyšší části, navazující na vstupy z úrovně koruny, se nyní nachází lávka vedoucí skrze celý objekt a je průsečnicí celého objektu. Je odtud možné nahlédnout do všech vnitřních dutin. Pod divákem stojícím na lávce se otevírá celý prostor a také průhled do krajiny skrze výřezy v líci. Střed, tvořící dutiny se stejnou pochozí úrovní, slouží k uchování uren. Stejně tak se zde nachází smuteční síň, která se stává středobodem objektu. Úroveň nejnižší skrývá provozní náplň.

Interiéry jsou řešeny velice stroze, v návaznosti na zachování autenticity místa.

Přístup

Přístupnost vodního díla návštěvníkovi a vytvořit systém průchozích cest skrze hráz – dutiny hrají důležitou roli návrhu. Ty jsou nyní volně přístupné, pouze v případě ceremonie či nouzového stavu, jsou uzavíratelné, a tudíž se stanou

neprístupnými – příchozímu tak zůstává otevřena pouze průchozí lávka nejvyšší úrovně.

Kolumbárium

Unikátní dutiny vybízí k návrhu něčeho výjimečného. Prostory kolumbáří jsem však pojmul klasickým postupem. Došel jsem k názoru, že prostor, který budou kolumbária obývat je sám o sobě tak speciální, že v případě řešení např. umělecké instalace doplňující objekt, by místo ztratilo kus ducha. Rozhodl jsem se tedy tyto prostory pojednat jako perforované stěny, kam je možno vkládat urny. Vzniká tak nový vložený pás, který zasahuje pouze v úrovni člověka a část od stěn nahoru zůstává sám svědectvím své doby.

Zachování funkce hráze

Hráz jako taková potřebuje neustálý dohled, pro případ kolize. Tato funkční část rozhodně zůstává, aby se vyhnulo zbytečné katastrofě. Správcovská část je spojena s hřbitovni, takže veškeré nezbytnosti se nachází ve spodním oddílu.

Materiálové pojednání

Stavbu určují hlavně železobetonové konstrukce. K posílení již existujícího volím stejné řešení. Na stěnách dutin nechávám známky po stavbě v podobě betonu s texturou dřevěného bednění a viditelných železných tyčí výtzuze betonu. Pouze v provozních částech využívám torketovaného betonu nebo hrubých omítek k navození plasticity materiálu. Omítám hrubou kolorovanou nebo nebarvenou omítkou. Důležitým aspektem pro mě bylo přiblížení se autenticitě materiálů původního návrhu.

V současné době se zemřelí pohřbívají buď do země, spálením a uložením urny, případně spálením a rozptylem. Pohřeb do země je patrně nejstarší a nejběžnější, ale i pohřeb žehem se vyskytuje v mnoha starých kulturách. Ve starých a mimoevropských kulturách se však vyskytují i jiné způsoby, které vyjadřují na jedné straně úctu k zemřelému, na druhé straně i jistou obavu před ním.

Stejně jako se začátkem 20. století proměňovalo vnímání smrti v české kultuře, tak i pohřební obřady získávají jinou podobu. Dochází spíše k občanským formám rozloučení. Smuteční síně jsou zbaveny všech křesťanských symbolů. Dále je kladen důraz na přání zesnulého člověka. Často dochází k tzv. rozptylu popela, což ve srovnání s minulostí bylo nepřijatelné. Rozprašení popela bylo typické zejména pro kacíře.

ZPŮSOB UMÍRÁNÍ A POHŘEB

Křesťanství

Pohřeb je chápán jako rozloučení se církví a jejím členem, a to pomocí modlitby za zemřelého. Dává smrti smysl v kontextu lidského života. Za vrcholnou modlitbu je považována mše. Tradičním způsobem pohřbívání je pohřeb do země. Navazuje v tomto ohledu i na židovství, které nezná spalování mrtvol. Pohřeb žehem katolická církev odmítala jako odpor ke svému učení. Od roku 1962 je pohřeb žehem povolen, ale pouze v případě, kdy není projevem odporu k církvi. V současnosti převažuje kremace nad pohřbíváním do země. Uložení urny s popelem se může konat s jednoduchým modlitebním obřadem, který vede kněz nebo jáhen.

Judaismus

Po smrti se o člověka postará tzv. svaté bratrstvo, což je skupina mužů nebo žen, kteří jsou součástí svaté obce. Toto bratrstvo musí zemřelého rituálně omýt a obléct mu roucho mrtvých. Když je připravený, tak se mrtvý položí do jednoduché bedny. V této bedně se ovšem nepohřbívá. Je zabalen do velkého kusu látky a pohřben do země. Judaismus odmítá kremaci, pohřby se konají jedině do země. Tato myšlenka je srovnatelná s islámem, kde je kremace přísně zakázána. Na rozdíl od křesťanství je

pohřbívání v judaismu mnohem prostší. Zemřelý se nepohřbívá do rakve, ale přímo do země. Židé také nepoužívají žádné květiny a nepohřbívají zesnulé ani se šperky.

Základní zásada judaismu spočívá v neporušitelnosti hrobů. Na rozdíl od hrobů v jiných náboženstvích jsou místa pohřbívání daleko od míst pohřebních obřadů. Židovské hřbitovy se liší od nežidovských tím, že náhrobek je vždy u hlavy zemřelého a text směřuje ke středu hrobu. Na rozdíl od muslimských hrobů, kde mají být náhrobky orientovány směrem k Mekce.

Islám

Umírající skonává doma pod dohledem své rodiny. Zpravidla leží na lůžku obrácen tváří k Mekce. Důraz je kladen na to, aby byl nebožtík pochován co nejrychleji od úmrtí. Většinou již týž večer. Nebožtík je zahalen do bílého rubáše, ve kterém za svého života vykonal pouť do Mekky. Pohřební průvod je složen z rodinných příslušníků a sousedů, kteří nebožtíka znali. Několik z nich nese prostou dřevěnou rakev směrem k hřbitovu. Zesnulý se do již hrobu ukládá bez rakve, pouze zahalen v bílém rouchu. Na hřbitově se stojí tak, aby všichni účastníci směřovali pohledem směrem k Mekce. Do každého hrobu na hřbitově se ukládá pouze jeden zesnulý. Nebožtíka ukládá někdo z jeho blízkých příbuzných. Ten dbá na to, aby byl zesnulý položen na pravý bok tváří k Mekce. Islámské hřbitovy bývají většinou součástí poutních míst, parků a ústředních prostranství.

Buddhismus

Pohřeb v buddhismu je chápán jako nejdůležitější okamžik životního cyklu. Je velmi důležité dbát na to, aby byl obřad proveden správně, jinak hrozí, že může dojít k poškození ducha i vesničanů. Muži postaví rakev, do níž se položí zemřelý s dalšími předměty, které se předpokládá, bude potřebovat (koš jídla a láhev vody). Když je tělo nachystáno a uloženo do rakve, příbuzní jej přinesou na hranici. Rakev je položena na hranici a zapálena. Buddhisté praktikují čtyři způsoby, kterými nakládají s mrtvolou. Jednak pohřbívání do země, do vody, spálení ohněm a pohřbení do větru nebo vzduchu. To znamená, že nebožtíkovo tělo je rozsekáno a necháno napospas dravému ptactvu.

Hinduismus

Jediným místem, kde by chtěl být pohřben každý hinduista, je nejposvátnější město na nejposvátnější řece Varanasi, které se nachází na břehu Gangy. Pokud se člověku nepodaří zemřít ve Varanasi, tak je možnost spálení těla ve Varanasi, protože duše opouští tělo až při kremaci. Proto sem jezdí lidé spalovat těla svých příbuzných téměř z celé Indie. Pokud ani to není možné, lze ještě dobrý osud zemřelého zajistit vysypáním popela do posvátné řeky Gangy. Ganga dokáže člověka zbavit všech provinění. Kremace ve Varanasi probíhá 24 hodin denně na dvou spalovacích ghátech, které se nachází podél řeky Gangy.

Hariš Čandra je druhý menší spalovací ghát, kde probíhají kremace. Ghát je jeden z nejstarších ve Varanasi. V hinduismu se můžeme setkat i s pohřbíváním do země, ale pouze u nižších kast.

ÚMRTNOST PODLE KRAJŮ ČESKÉ REPUBLIKY OD ROKU 2009-2018

Hlavní město Praha

	2009	2010	2011	2012	2013	2014	2015	2016	2017	2018
CELKEM	12 365	12 266	12 092	12 411	12 149	12 118	12 420	12 141	12 199	12 417

Ústecký kraj

	2009	2010	2011	2012	2013	2014	2015	2016	2017	2018	2019
CELKEM	8 897	8 912	8 841	8 959	9 277	8 846	9 238	9 058	9 172	9 338	9 208

Středočeský kraj

	2009	2010	2011	2012	2013	2014	2015	2016	2017	2018
CELKEM	12 722	12 440	12 621	12 752	12 924	12 301	13 049	12 695	13 248	13 687

Jihočeský kraj

	2009	2010	2011	2012	2013	2014	2015	2016	2017	2018
CELKEM	6 467	6 416	6 374	6 504	6 604	6 428	6 933	6 443	6 752	6 696

Plzeňský kraj

	2009	2010	2011	2012	2013	2014	2015	2016	2017	2018
CELKEM	5 859	5 816	5 888	6 003	6 061	5 761	6 307	6 153	6 242	6 276

Karlovarský kraj

	2009	2010	2011	2012	2013	2014	2015	2016	2017	2018
CELKEM	3 150	3 097	3 080	3 072	3 186	3 151	3 268	3 167	3 406	3 491

Liberecký kraj

	2009	2010	2011	2012	2013	2014	2015	2016	2017	2018
CELKEM	4 313	4 251	4 228	4 386	4 423	4 346	4 558	4 385	4 707	4 705

Královéhradecký kraj

	2009	2010	2011	2012	2013	2014	2015	2016	2017	2018
CELKEM	5 911	5 553	5 748	5 825	5 918	5 614	5 836	5 681	5 783	6 024

Pardubický kraj

	2009	2010	2011	2012	2013	2014	2015	2016	2017	2018
CELKEM	5 003	5 320	5 365	5 403	5 392	5 123	5 440	5 234	5 389	5 528

Kraj Vysočina

	2009	2010	2011	2012	2013	2014	2015	2016	2017	2018
CELKEM	5 094	5 105	5 031	5 223	5 129	4 880	5 178	4 997	5 288	5 277

Jihomoravský kraj

	2009	2010	2011	2012	2013	2014	2015	2016	2017	2018
CELKEM	11 581	11 566	11 466	11 709	11 629	11 399	12 106	11 738	12 275	12 542

Olomoucký kraj

	2009	2010	2011	2012	2013	2014	2015	2016	2017	2018
CELKEM	6 705	6 748	6 559	6 701	6 830	6 461	7 000	6 731	7 033	6 952

Zlínský kraj

	2009	2010	2011	2012	2013	2014	2015	2016	2017	2018
CELKEM	6 109	6 061	6 171	6 093	6 354	6 120	6 290	6 194	6 389	6 338

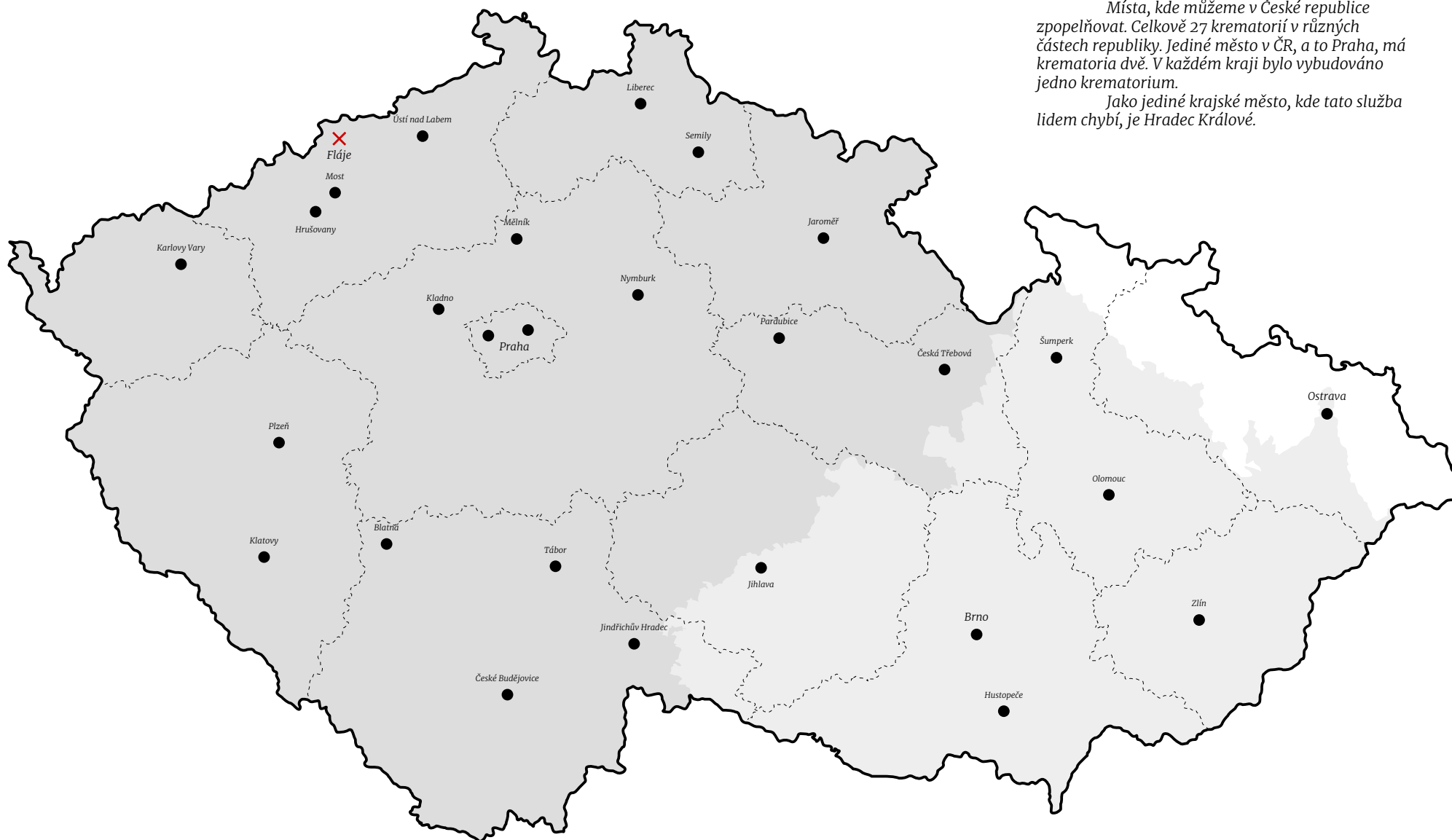
Moravskoslezský kraj

	2009	2010	2011	2012	2013	2014	2015	2016	2017	2018
CELKEM	13 245	13 293	13 384	13 148	13 284	13 117	13 550	13 133	13 560	13 649

KREMATORIA V ČR

Místa, kde můžeme v České republice zpopelňovat. Celkově 27 krematorií v různých částech republiky. Jediné město v ČR, a to Praha, má krematoria dvě. V každém kraji bylo vybudováno jedno krematorium.

Jako jediné krajské město, kde tato služba lidem chybí, je Hradec Králové.



CESTA

Příjem

Cesta nebožtíka začíná přivezením rakve pohřebním vozem. Poté je rakev uložena na vozík, kterým se dopravuje dál. Zesnulý člověk může být přijat pouze po doložení úmrtních dokumentů nebo listem o prohlídce zemřelého.

Chladárna a mrazárna

Dalším místem, po přívozu nebožtíka, je chladárna, popř. mrazárna. Tato místa slouží primárně jako sklad rakví až do momentu, kdy se dostává k místu obřadu. Teploty se v chladárnách pohybují od 0 °C do +5 °C, v mrazárnách potom až k -10 °C. Mrazárny slouží k uložení těl, jejichž obřad se koná až později než týden od úmrtí.

Přípravna

Slouží k přípravě nebožtíka k obřadu, pokud se bude jednat o obřad s otevřenou rakví nebo může dojít ke speciálním požadavkům ze strany pozůstalých. Tělu se zde dostává péče mytí, maskování či oblékání.

Místnost k vystavení rakve

Prostor kde se obvykle vystaví nebožtík v rakvi před začátkem obřadu. Jde tak ještě o možnost k nahlédnutí na zemřelého v otevřené rakvi.

Smuteční síň

Smuteční/obřadní síň je posledním místem rozloučení. Obvykle prostá síň vybavení lavicemi pro pozůstalé, vyvýšený prostor řečníka poslední modlitby a samozřejmě katafalk pro umístění rakve.

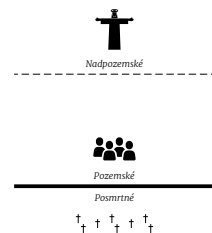
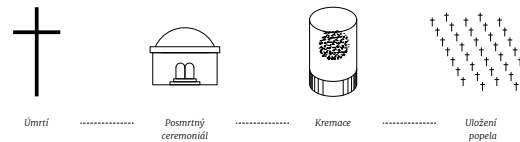
Rozloučení je symbolicky ukončeno skrytím rakve před pozůstalými za oponu či sjede dolů, což je posledním krokem na cestě k uložení do hrobu. Před uložením do hrobu/kolumbária je nebožtík převezen k žárovišti, kde probíhá samotné spálení těla.

Žároviště

Žároviště je prostor se spalovací pecí, kde probíhá kremace. Ta je vícekomorová a rakev je poté posouvána do hlavní komory pece. Samotné pálení

probíhá při teplotách kolem 900 °C a tělo je tak spáleno na popel. V popelu najdeme ještě části, které se dokonale nespálí. Tyto úlomky a zbytky potom propadávají roštem do mlýnku, kde je popel rozemlet na jemný prach. Tento prach se ukládá do litinových nádob, kde dochází ke chladnutí. Až nakonec se vychladnutý prach přesype do vlastní urny. Urny se poté skladují a čekají na vyzvednutí rodinou či pozůstalými.

Pokud nedojde k vyzvednutí, ukládá se urna s popelem do společné hrobky.





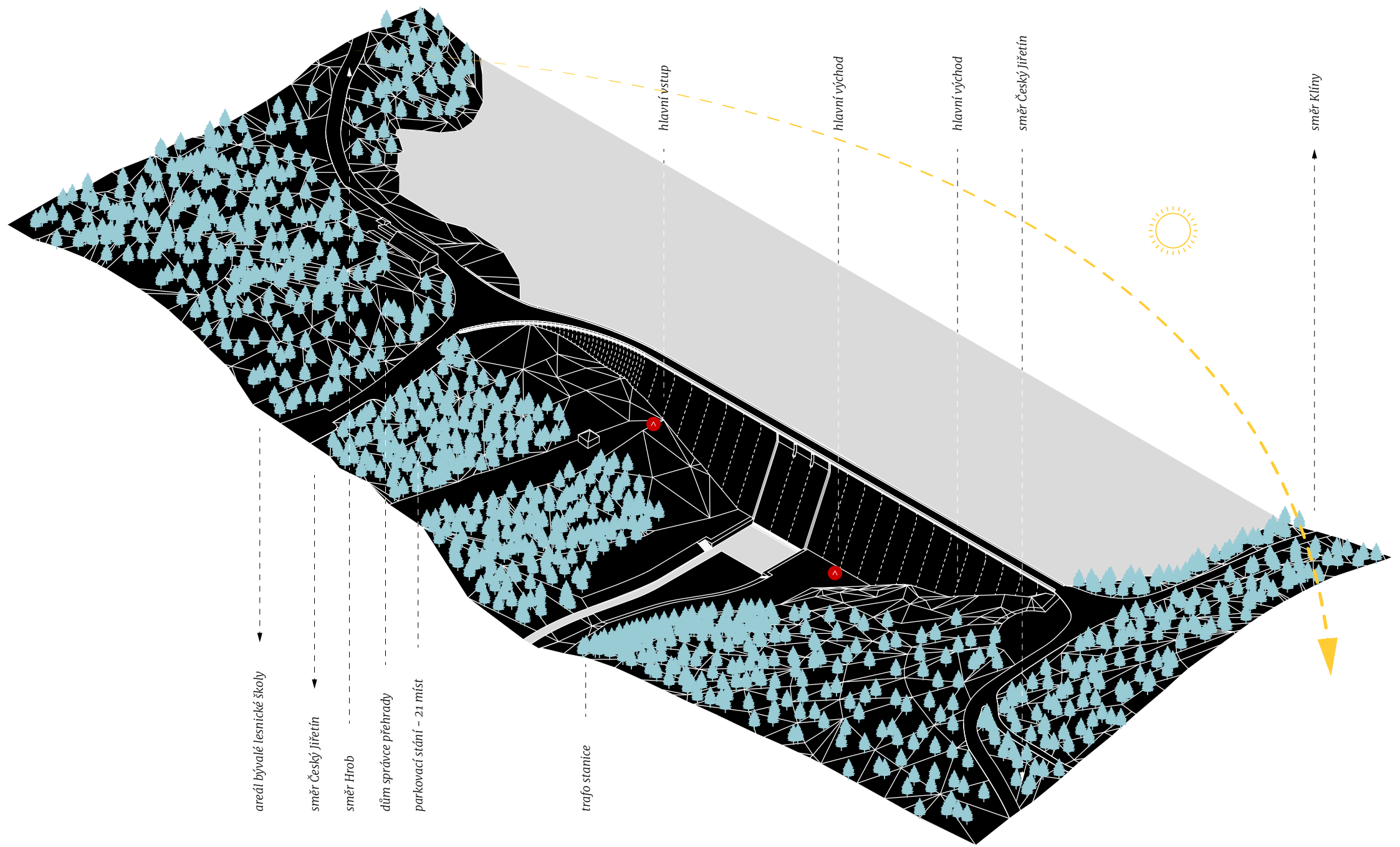
< Hrob

Klirny >

Vzdělávací středisko

< Český Jiretín

< Český Jiretín



areál bývalé lesnické školy

směr Český Jiřetín

směr Hrob

dům správce přehrady

parkovací stání – 21 míst

trafo stanice

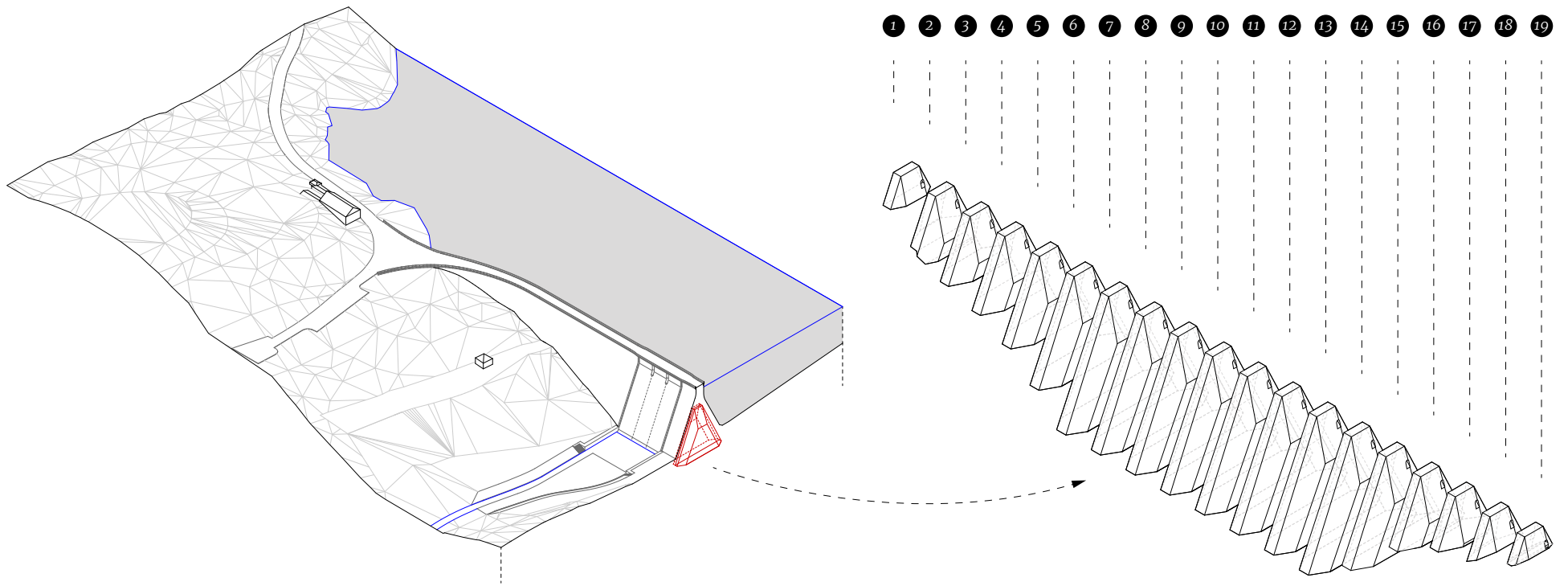
hlavní vstup

hlavní východ

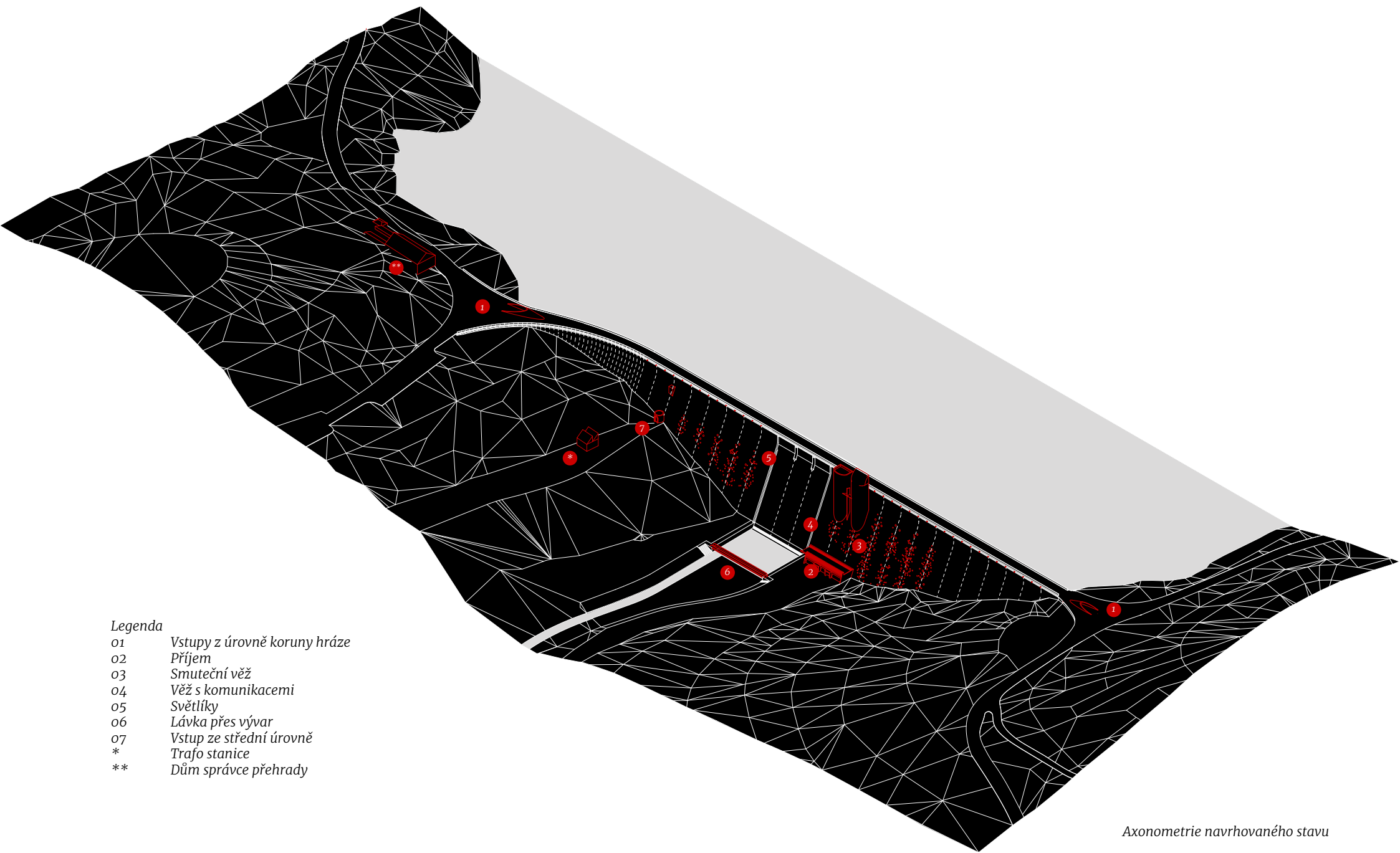
hlavní východ

směr Český Jiřetín

směr Klínky



Axonometrický řezopohled hrází a axonometrie vnitřních 19 dutin

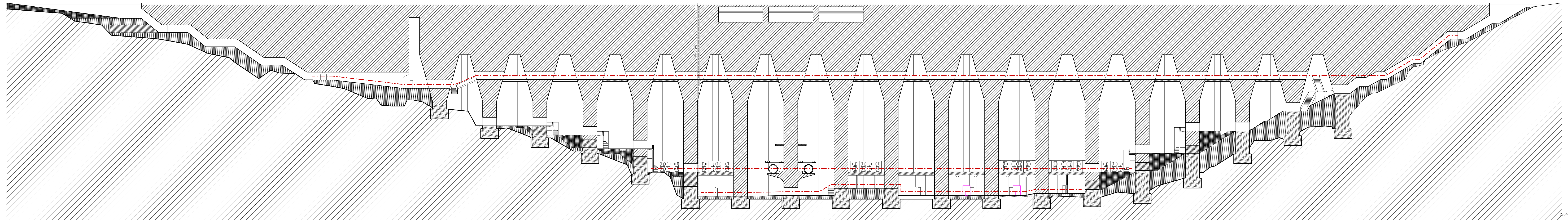


Legenda

- 01 Vstupy z úrovně koruny hráze
- 02 Příjem
- 03 Smuteční věž
- 04 Věž s komunikacemi
- 05 Světlíky
- 06 Lávka přes vývar
- 07 Vstup ze střední úrovně
- * Trafo stanice
- ** Dům správce přehrady

Axonometrie navrhovaného stavu

04 05 06 07 08 09 10 11 12 13 14 15 16 17 18 19 20 21 22 23 24 25 26 27 28 29 30 31 32 33



15

16

17

18

19

20

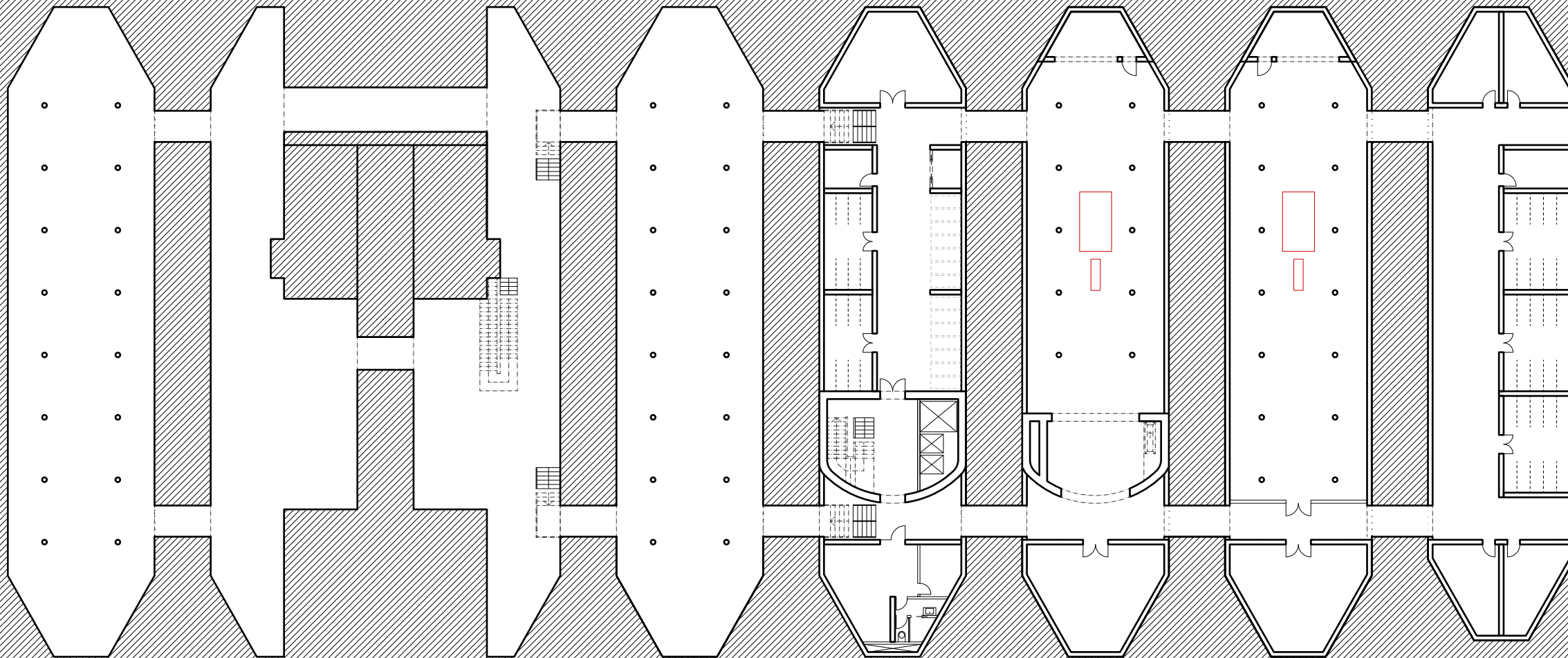
21

22

23

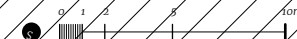
24

25



Vývar

Půdorys pod úrovní terénu



13

14

15

16

17

18

19

20

21

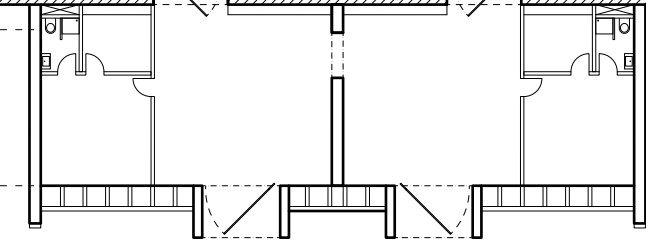
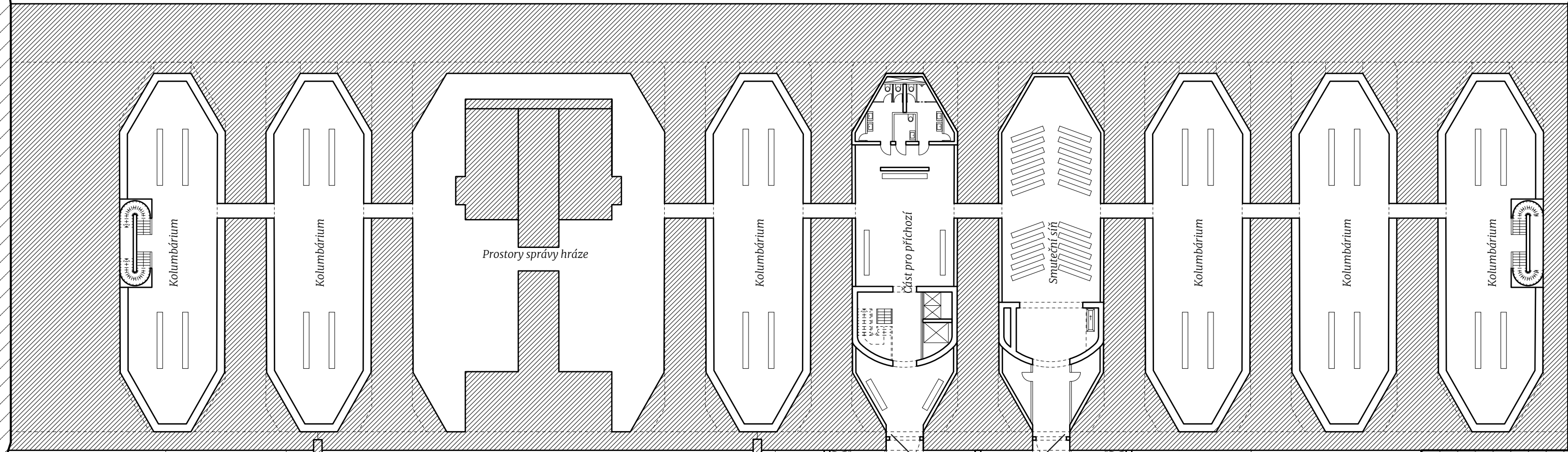
22

23

24

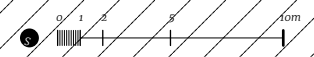
25

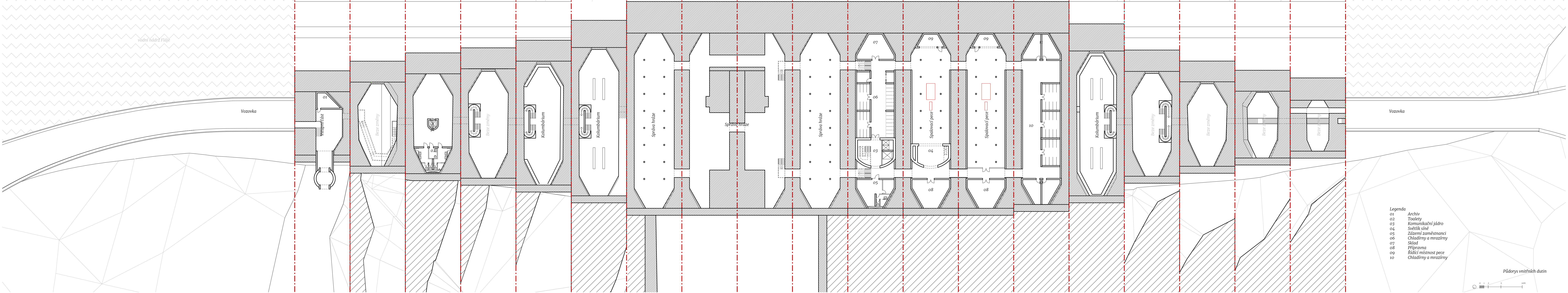
26



Příjem a kanceláře

Půdorys nižší vstupní úrovně





vodní nádrž Fláje

Vozovka

01

Vstupní část

Beze zmiěny

Beze zmiěny

Kolumbárrium

Kolumbárrium

Kolumbárrium

Správa hráze

Správa hráze

Správa hráze

06

07

09

09

Spalovací pece

Spalovací pece

10

Kolumbárrium

Beze zmiěny

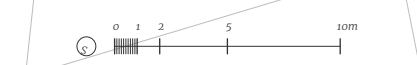
Beze zmiěny

Beze zmiěny

Vozovka

- Legenda
- 01 Archiv
 - 02 Toalety
 - 03 Komunikační jádro
 - 04 Světlik síně
 - 05 Zázemí zaměstnanci
 - 06 Chladírny a mrazírny
 - 07 Sklad
 - 08 Přípravna
 - 09 Řídící místnost pece
 - 10 Chladírny a mrazírny

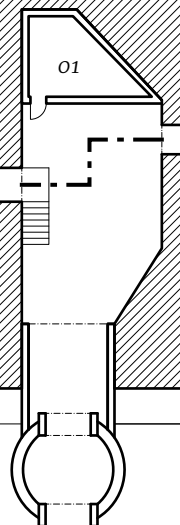
Půdorys vnitřních dutin



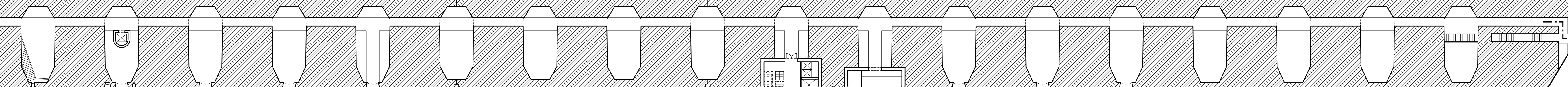
10 11 12 13 14 15 16 17 18 19 20 21 22 23 24 25 26 27 28 29 30

Průchod ke vstupu z vozovky

Průchod ke vstupu z vozovky



Vstupní prostor



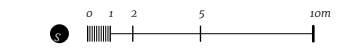
Komunikační jádro

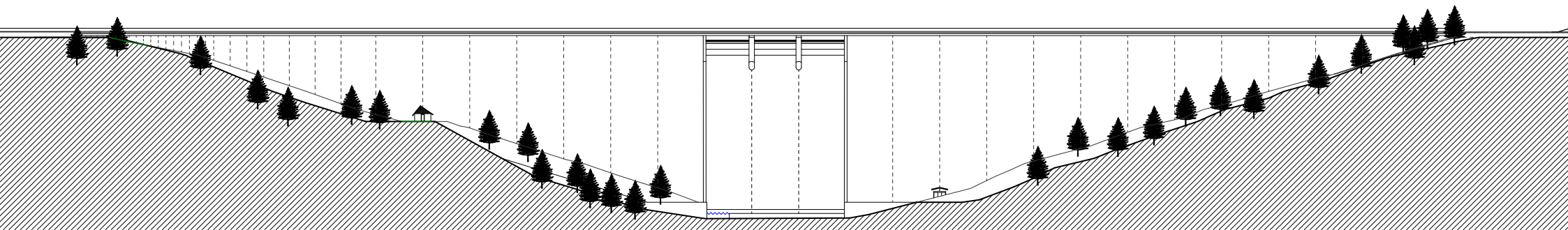
Světelná sbírací síť

Přijem

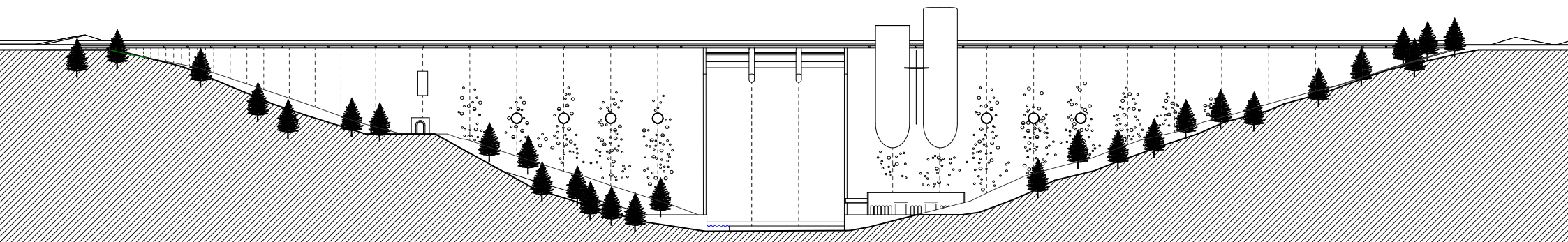
Legenda
01 Archiv

Půdorys v úrovni vrcholové lávky

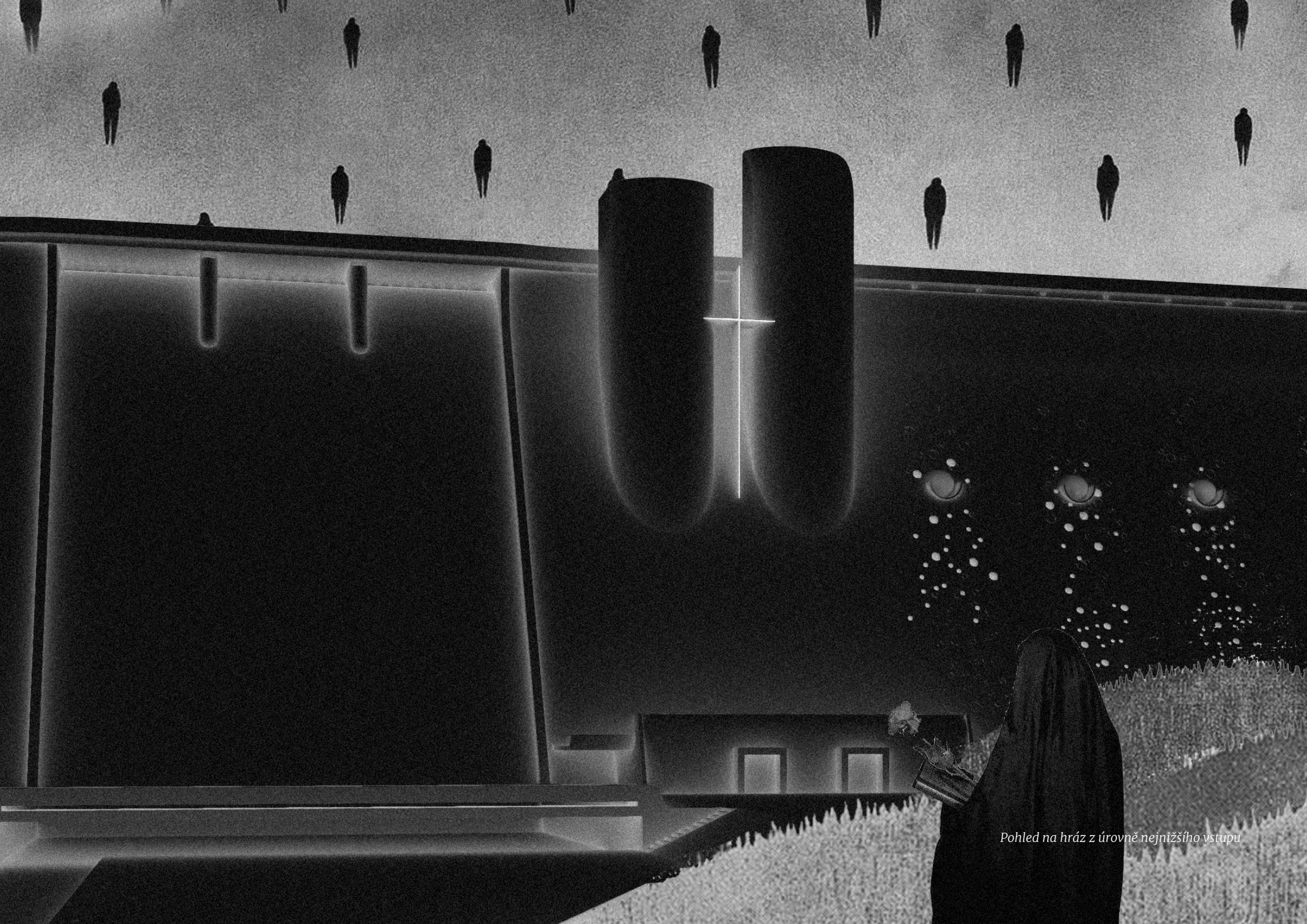




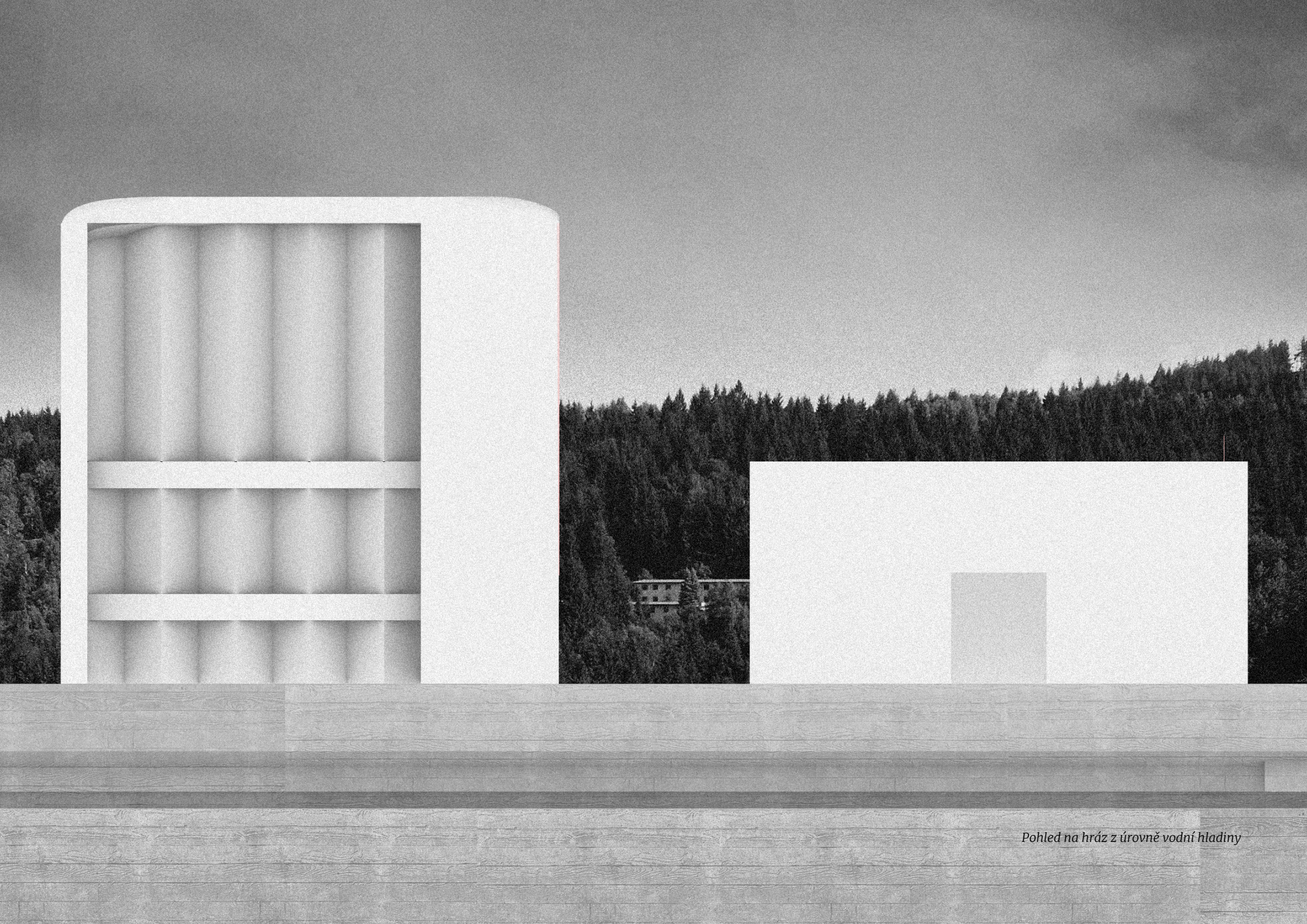
Strana vzdušního líce – stávající stav



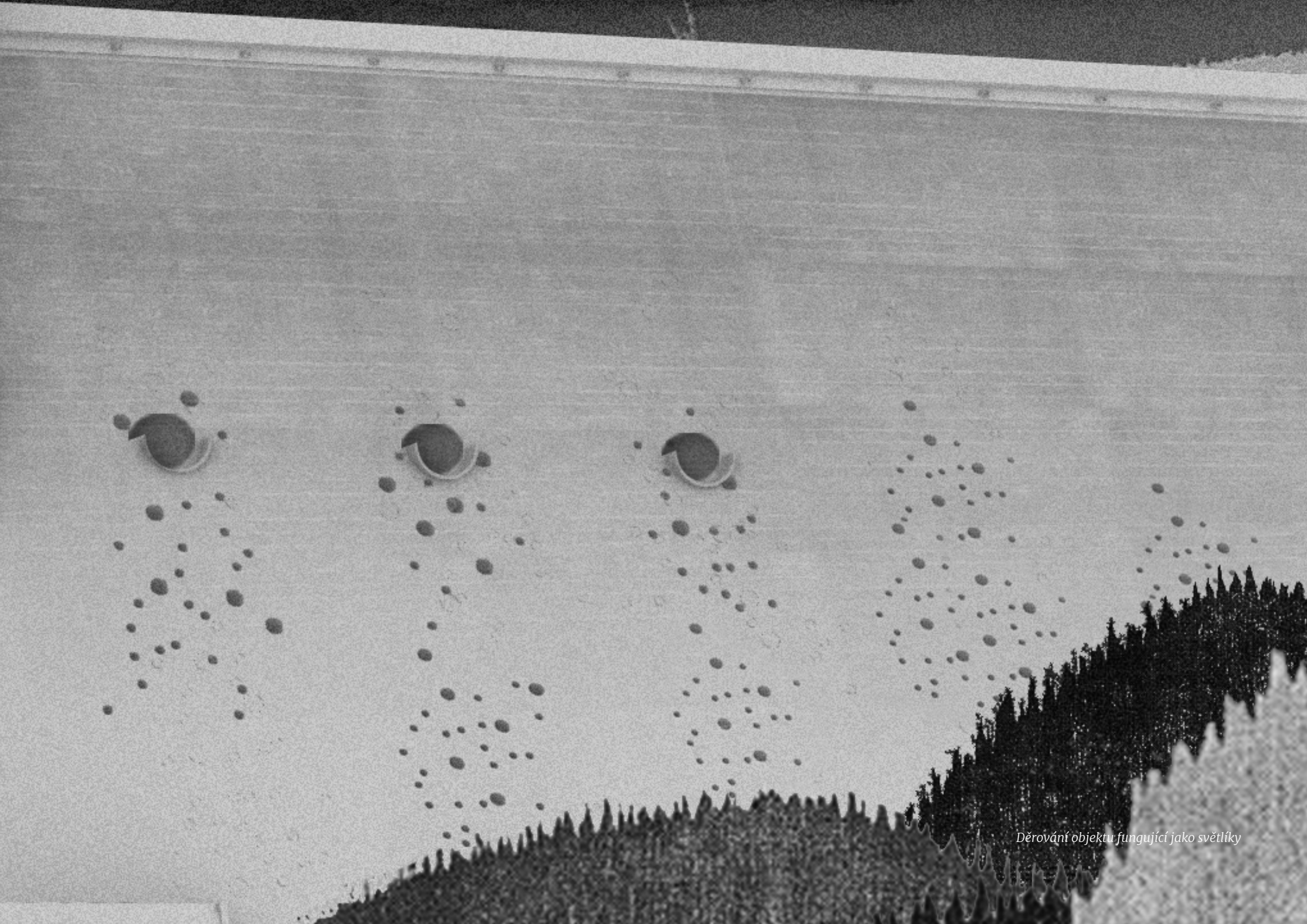
Strana vzdušního líce – Navrhovaný stav



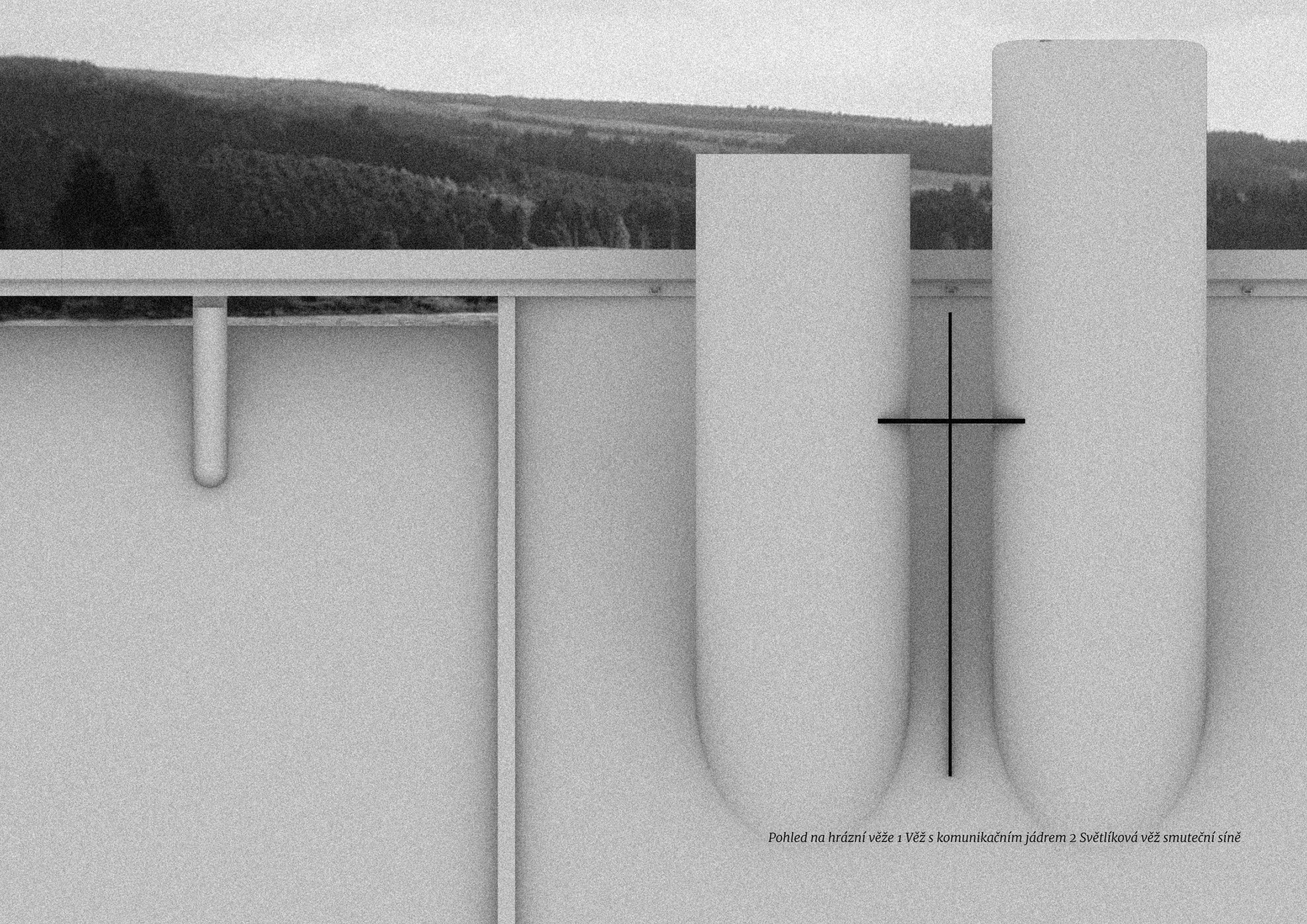
Pohled na hráz z úrovně nejnižšího vstupu



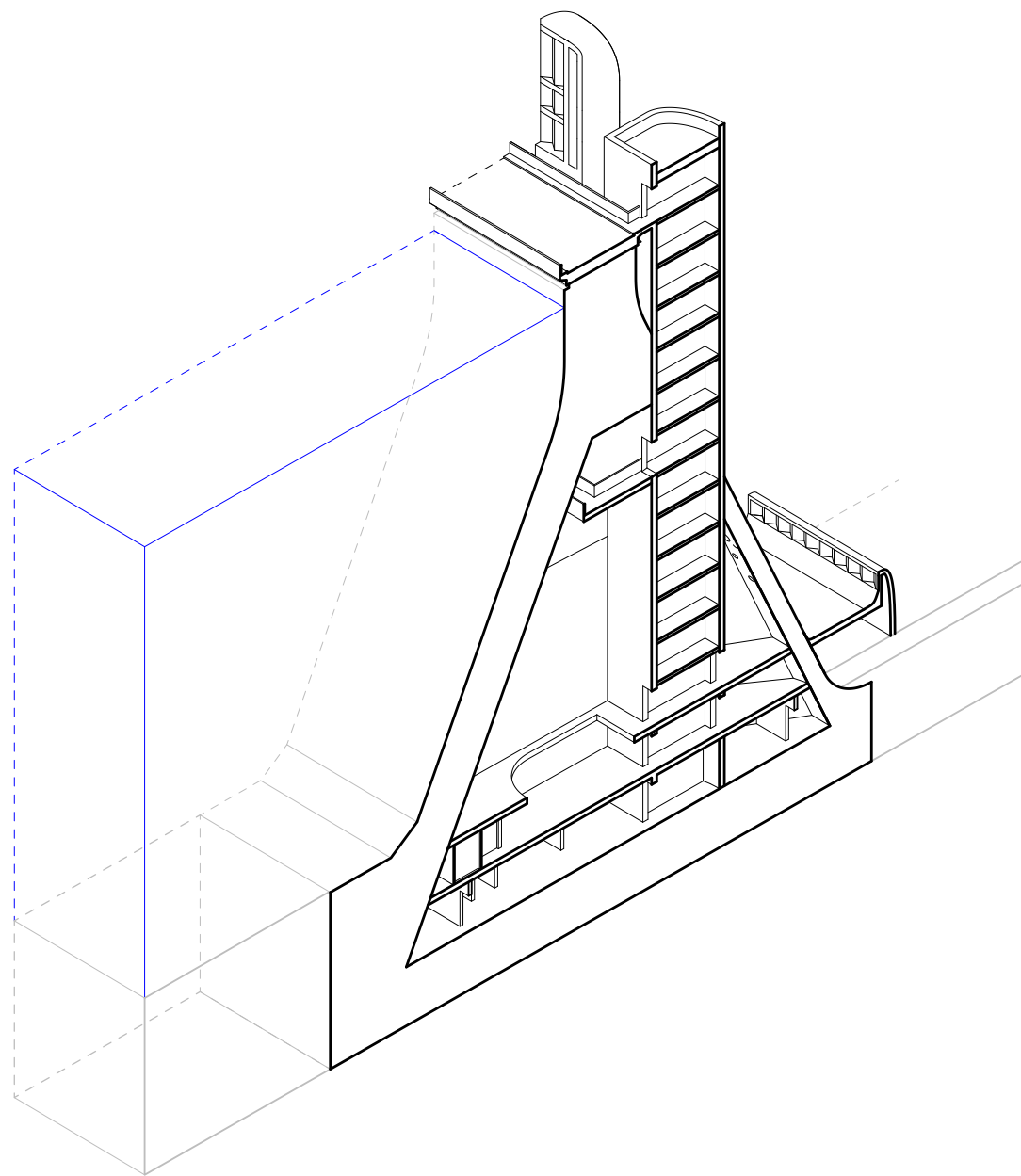
Pohled na hráz z úrovně vodní hladiny



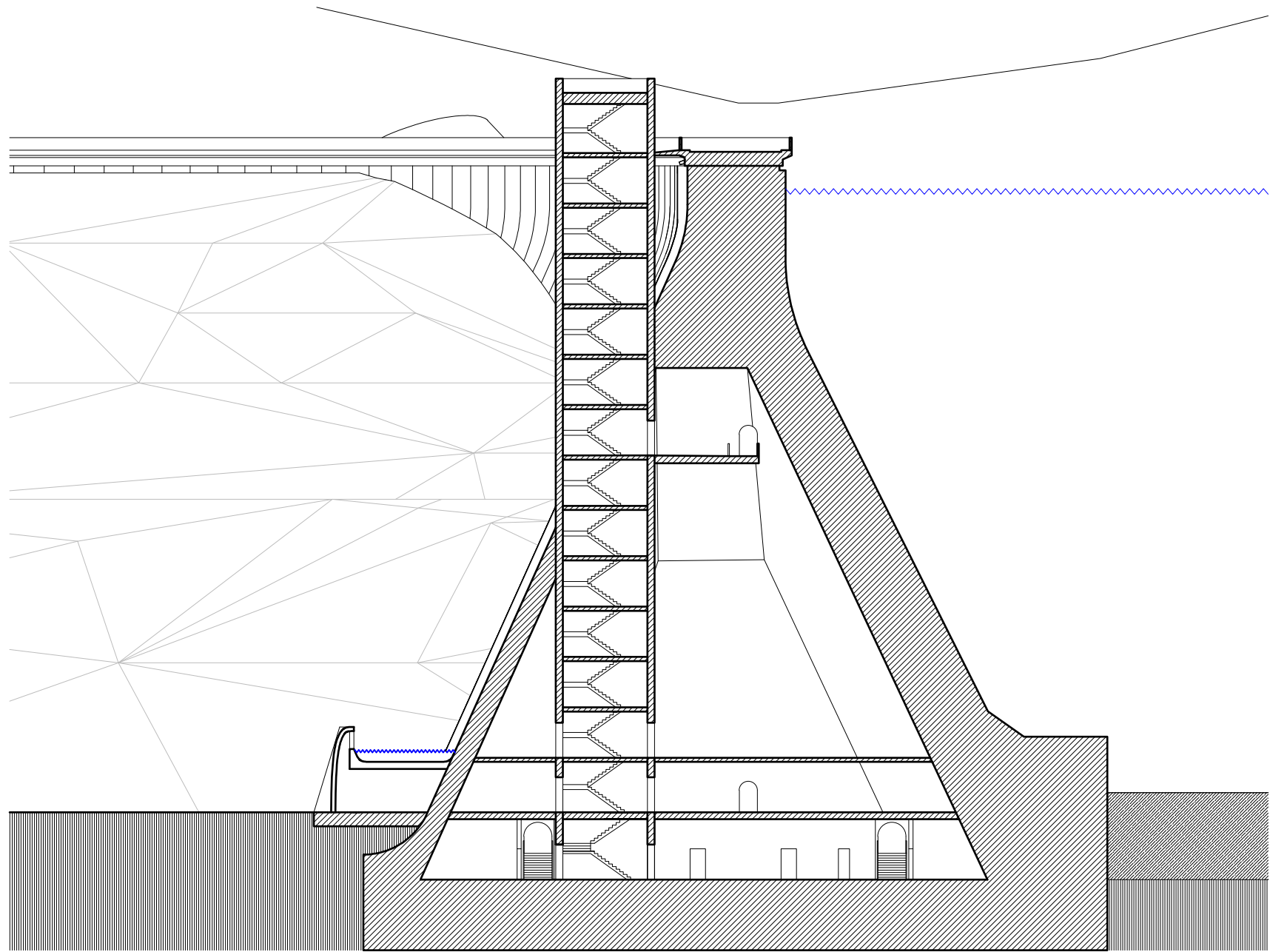
Děrování objektu fungující jako světlíky



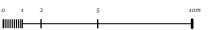
Pohled na hrázní věže 1 Věž s komunikačním jádrem 2 Světlicová věž smuteční síně

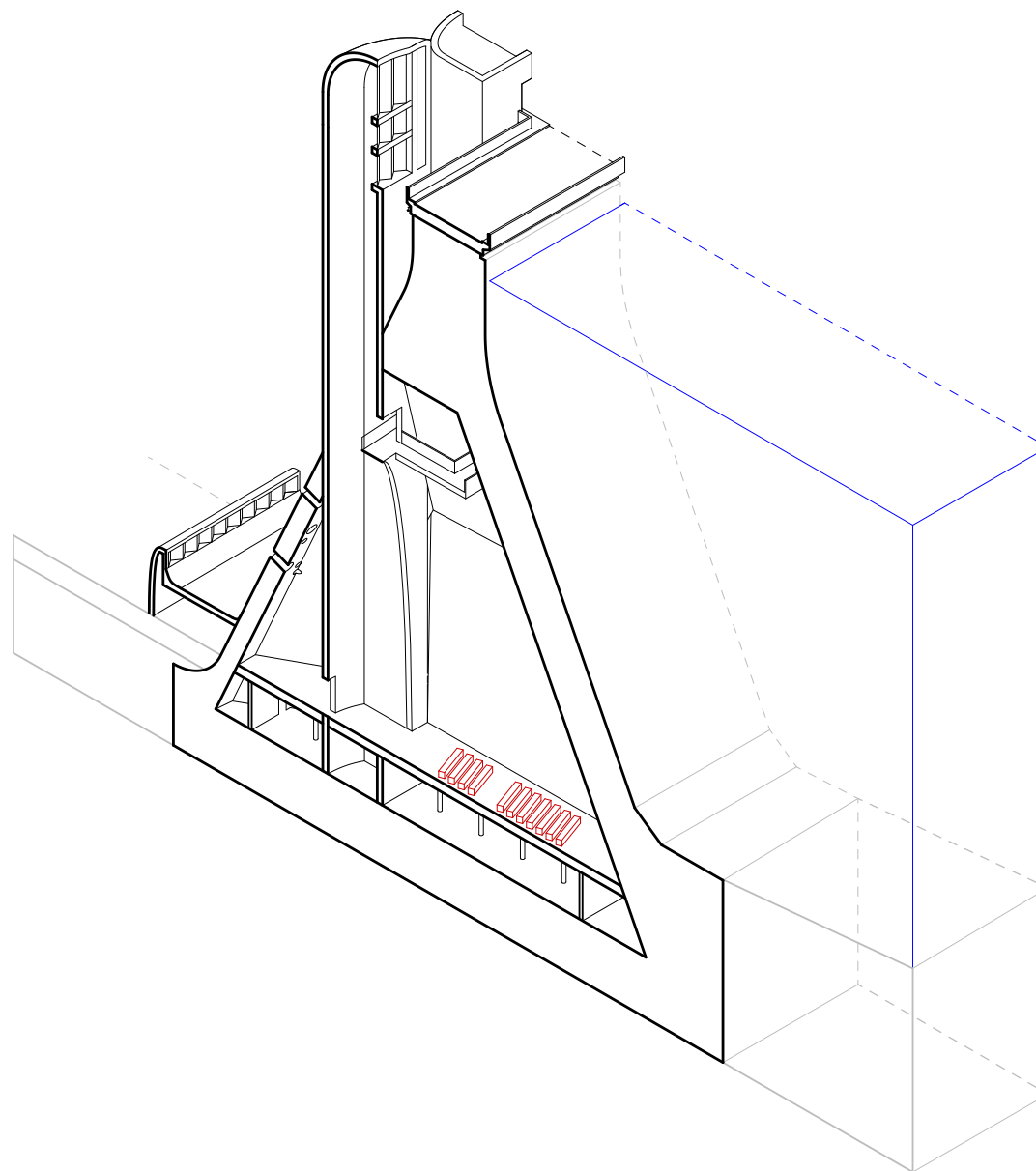


Axonometrie věže s komunikačním jádrem

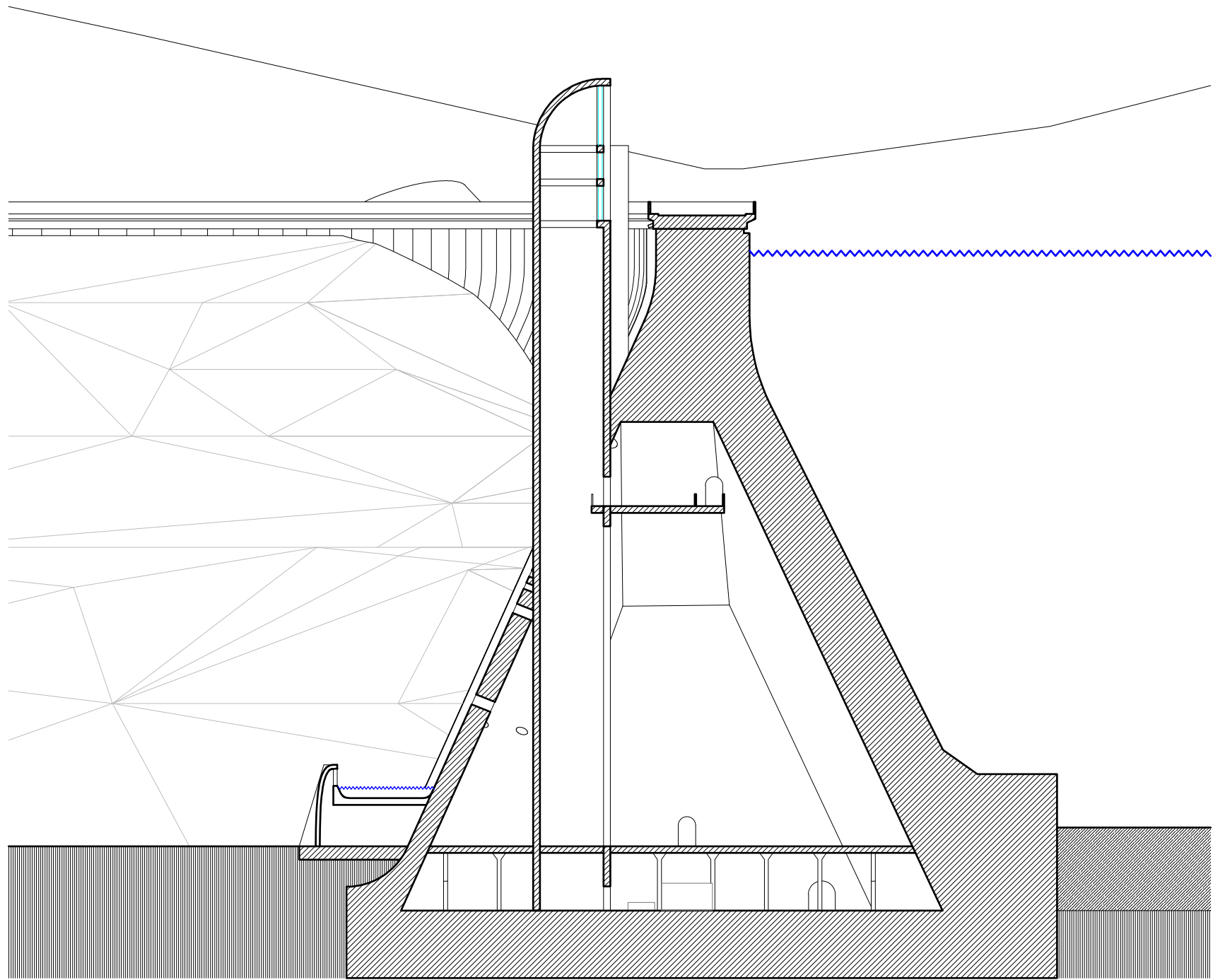


Příčný řez komunikačním jádrem

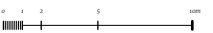




Axonometrie věže se smuteční síňí

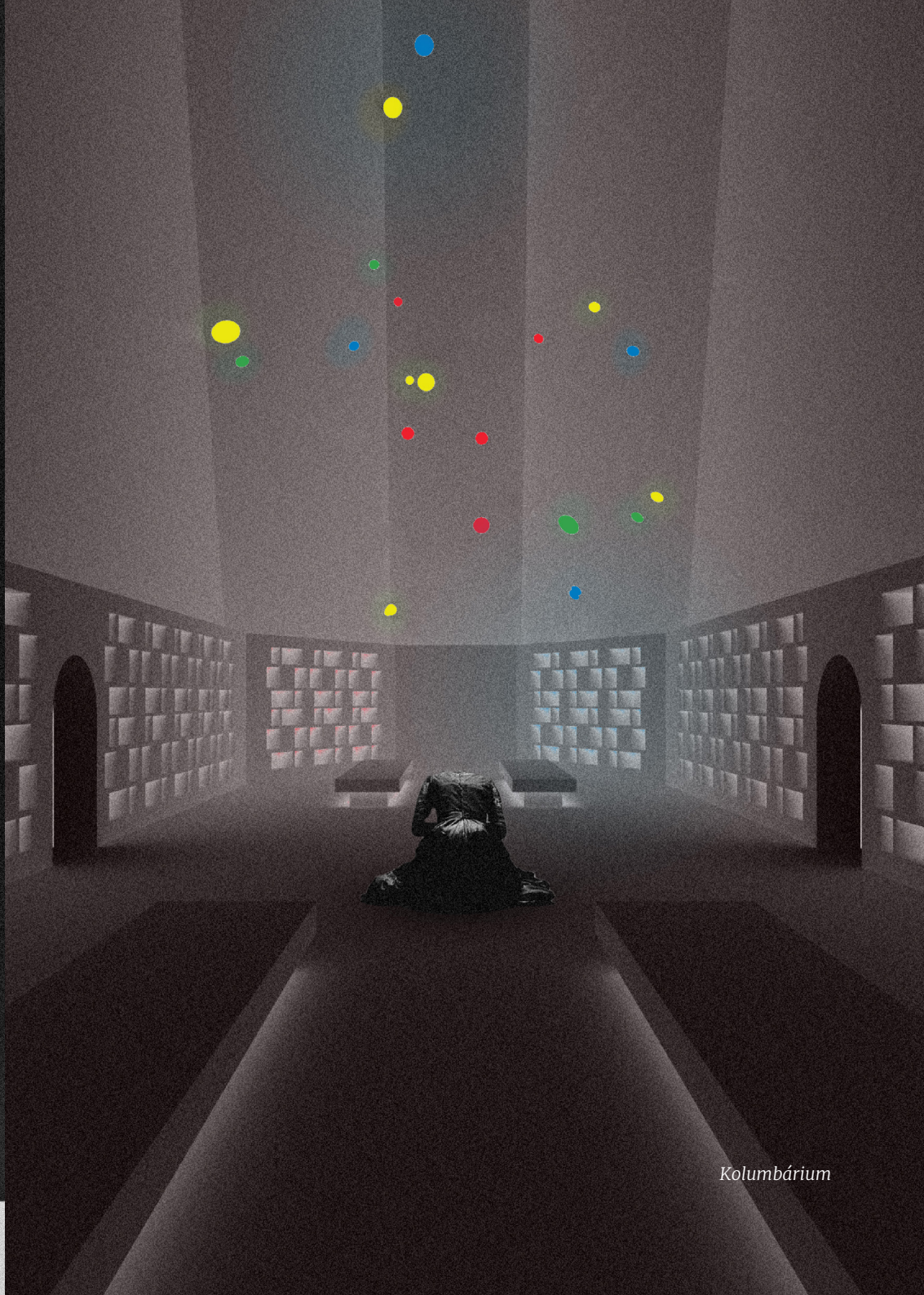


Příčný řez světlíkem smuteční síně

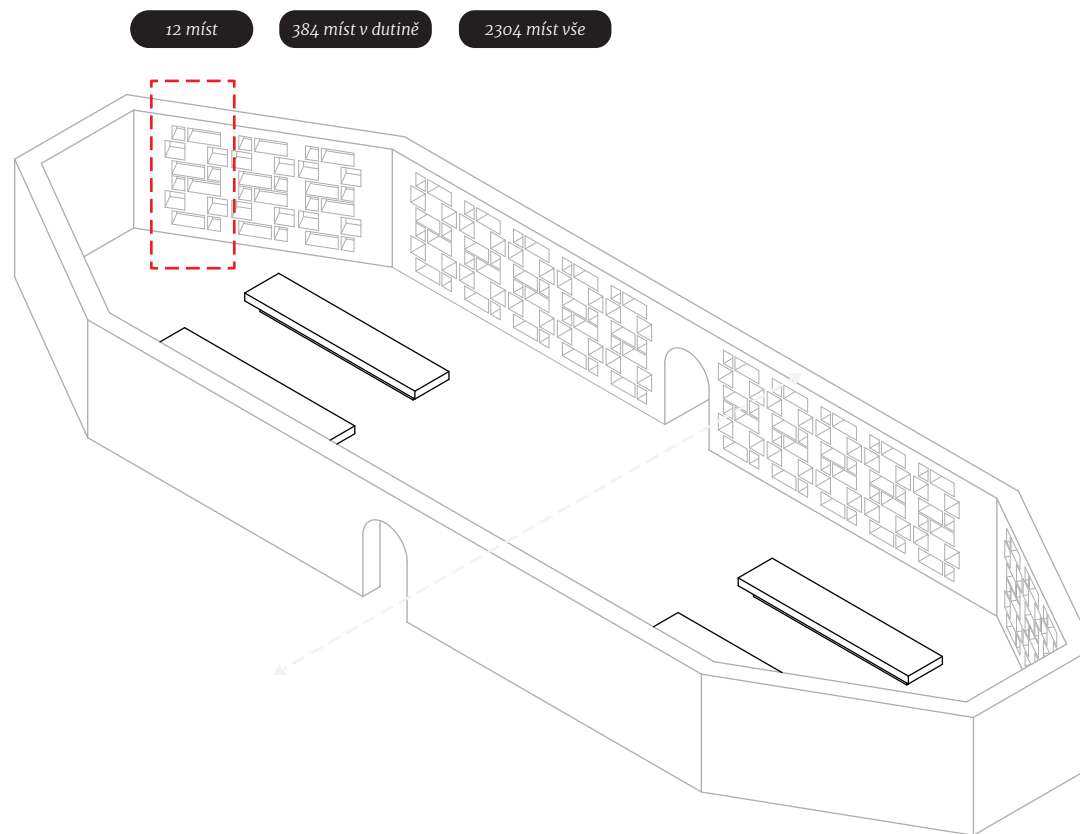




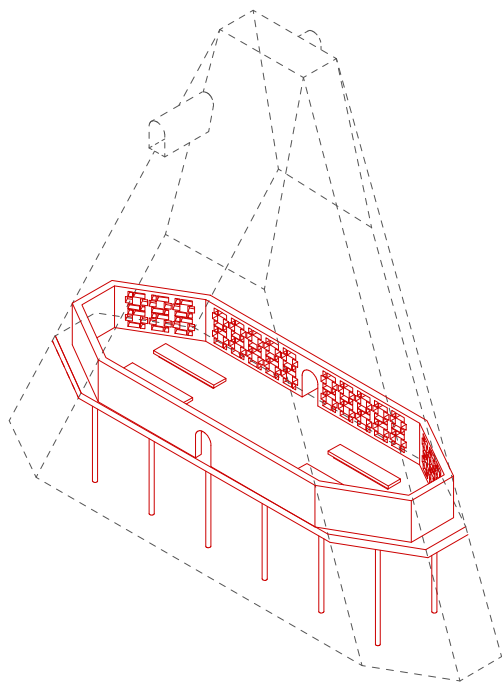
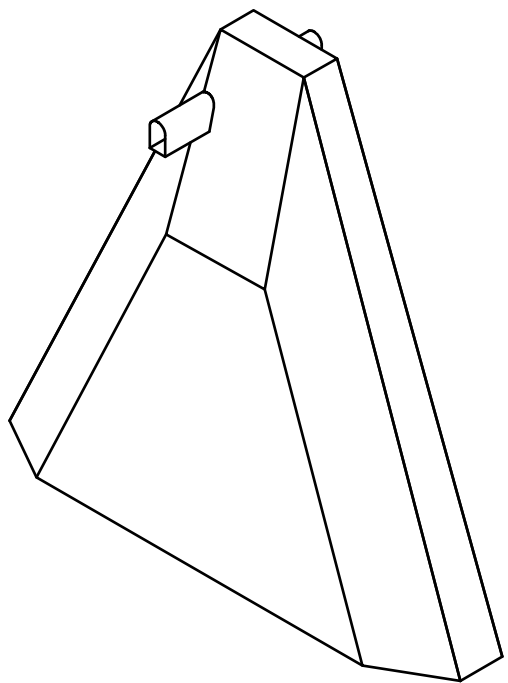
Smuteční síň



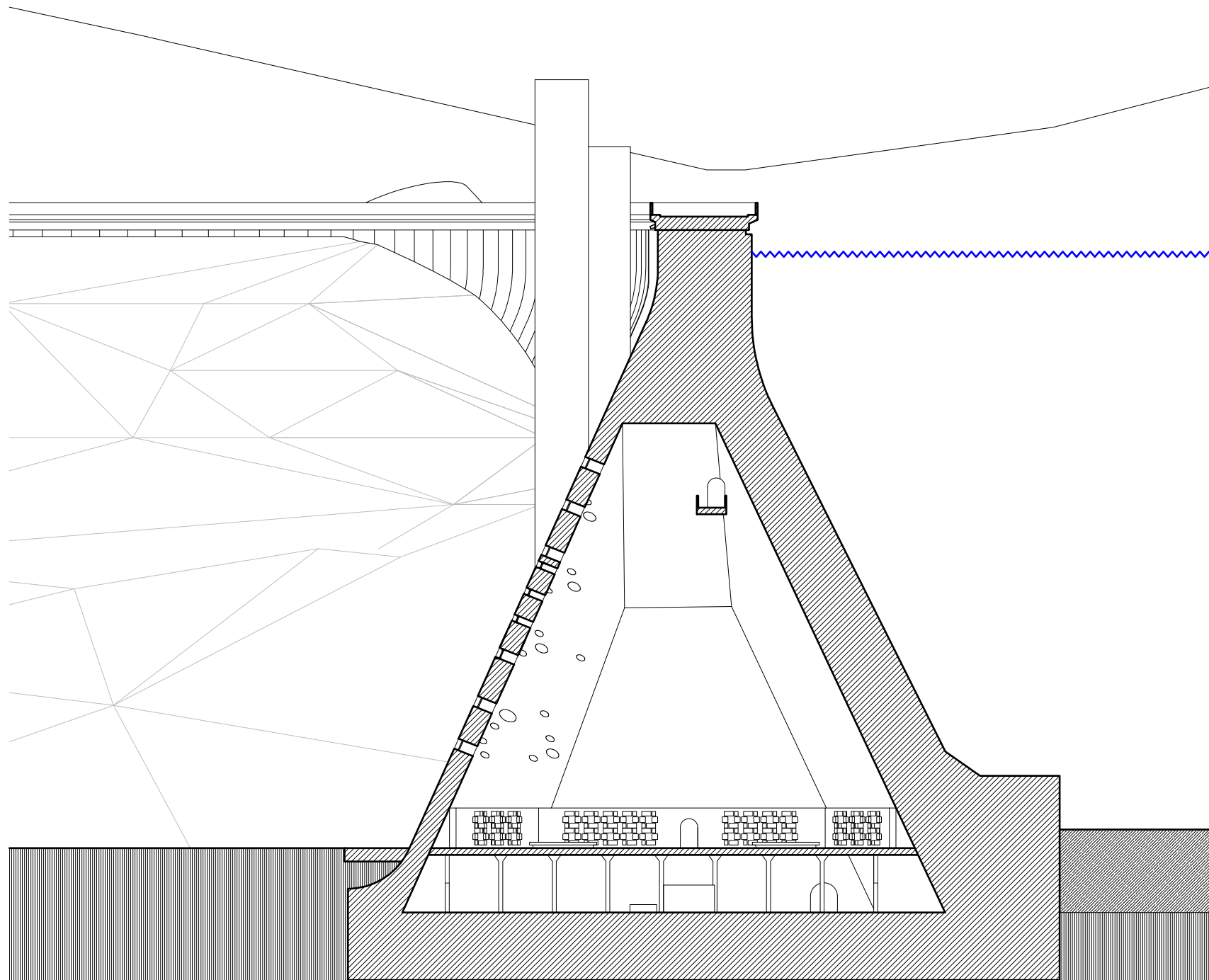
Kolumbárium



Axonometrie vložené stěny kolumbária

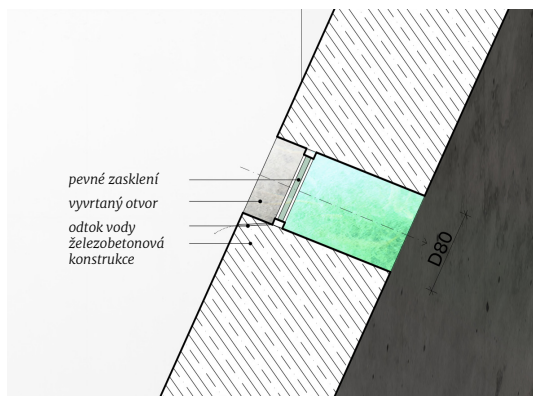


Axonometrie dutin kolumbáříí



Příčný řez dutinou s kolumbárii



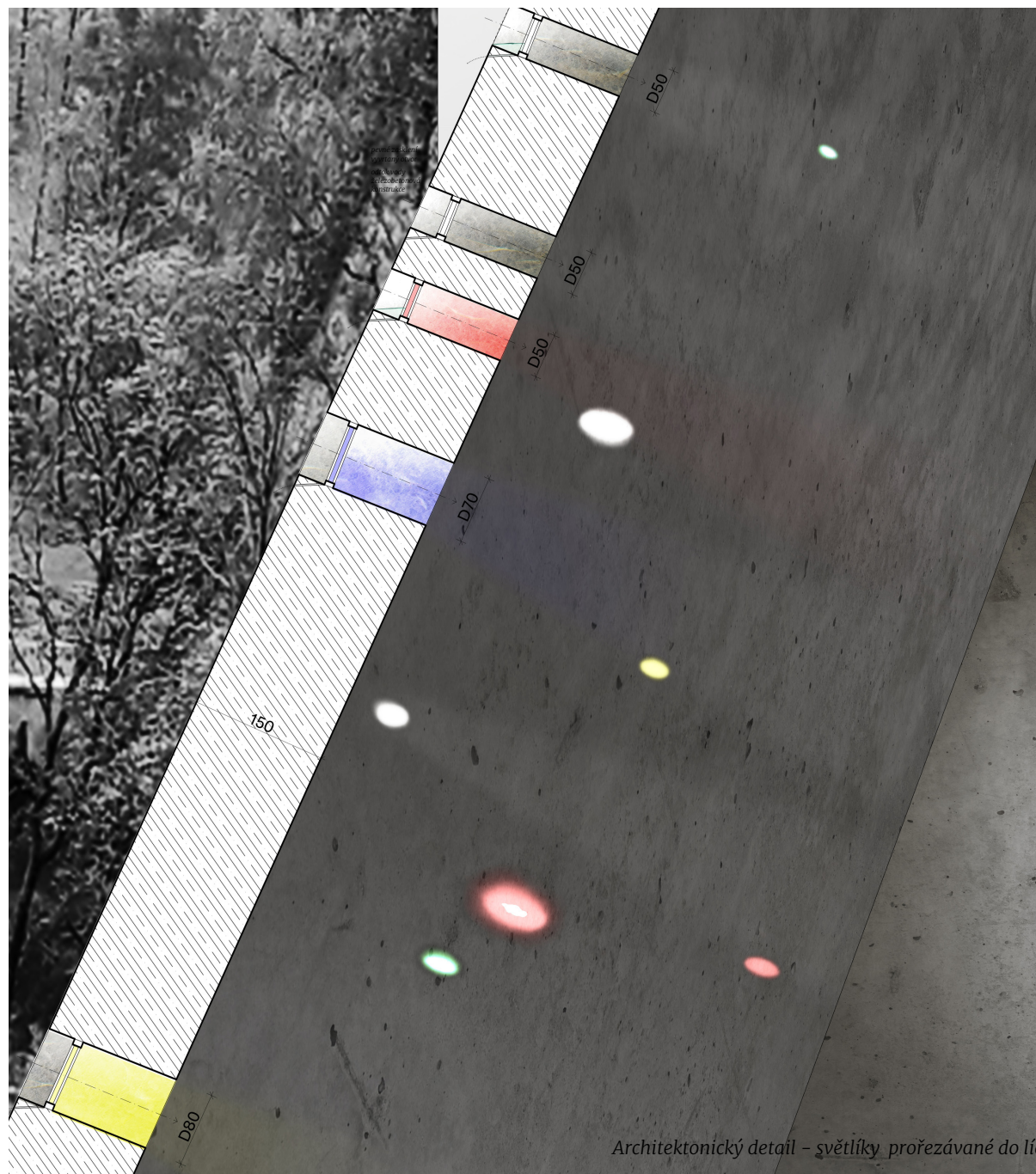


Světlo

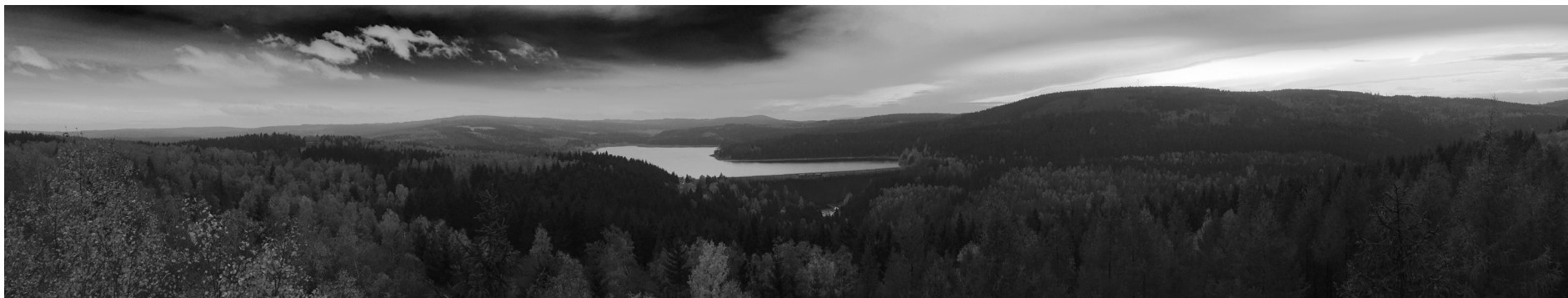
Natočení hráze vůči světovým stranám nenahrává přílišnému oslunění ze strany vzdušného líce. Bylo však potřeba dostat dovnitř tělesa přirozené světlo, alespoň pro navození intimní atmosféry v prostoru.

Využívám dřevěný vzdušný líce hráze, a to z důvodu užší železobetonové stěny (cca 1 m). V letních měsících se slunce dostane nejvýše do spodní poloviny hráze, takže se snažím využít a zachycení paprsků z velice ostrého úhlu, přičemž se snažím vyvarovat ostínění dalších míst na líci. Světlíky jsou tak prořezané otvory s vnitřní barvenou stěnou, která napomáhá v odrazu více světla dovnitř hráze.

Přidružené hmoty využívají zachycení slunečního světla skrze střešní světlíky anebo hlavní fasádní prosklení.



Architektonický detail - světlíky prořezávané do líce hráze



*Děkuji vedoucímu práce, přátelům a rodině
za obrovskou podporu ve studiu.*

BIBLIOGRAFIE

- (1) CORBUSIER, Le. *Za novou architekturu*. Přeložil Pavel HALÍK. Praha: Petr Rezek, 2005. *ISBN 80-86027-23-6*.
- (2) NEŠPOROVÁ, Olga: *O smrti a pohřbívání*. Brno: Centrum pro studium demokracie a kultury (CKD), 2013, s. 19-20, 101-212, 226-239. *ISBN 978-80-7325-320-2*.
- (3) FOUCAULT, M.: *Myslení vnějšku*. Praha: Herrmann & synové, 2003. *ISBN 80-239-2454-0*.
- (4) MICHALOVÁ, R.: *Karel Teige: Kapitán Avantgardy*. KANT, 2016. *ISBN 978-80-7437-171-4*.
- (5) HUPKOVÁ, M.: *Pohřbívání jako součást kultury: základní rozdíly v pohřbívání v rámci obecného vývoje západní společnosti*. Časopis *Klaudyán*. Ročník 8-9/2012, č. 2, s. 107-115.
- (6) NEŠPOROVÁ, O.: *Smrt, umírání a pohřební rituály v české společnosti ve 20. století*. *Periodikum Soudobé dějiny*, 2007. Č. 2-3, s. 354-378, *ISSN 1210-7050*.
- (7) ŠÍDOVÁ-ŠAFRÁNKOVÁ, E.: *Smuteční obřad v druhé polovině 20. století*. Diplomová práce. Univerzita Karlova v Praze, Fakulta humanitních studií, Pracoviště orální historie – soudobé dějiny, Praha, 2012.
- (8) MUSIL, M.: *Estetické aspekty v teorii a díle Le Corbusiera*. Diplomová práce. Masarykova univerzita, Filozofická fakulta – seminář estetiky, Brno, 2009.
- (9) DRČMÁNKOVÁ, K.: *Pojetí smrti a způsoby pohřbívání u náboženských menšin žijících na území České republiky*. Bakalářská práce. Univerzita Palackého v Olomouci, Filozofická fakulta. Olomouc, 2012

INTERNETOVÉ ZDROJE

- (1) *Zaniklé obce a objekty [online]*. Dostupné z: <http://www.zanikleobce.cz/>
- (2) PAULY, D. *Le Corbusier: The Chapel at Ronchamp [online]*. Basel/Berlin/Boston: Birkhauser, 2008. *ISBN 9783764382322;3764382325*.
- (3) *Artsy: 10 of the World's Most Iconic Cemeteries, Mausoleums, and Crematoriums [online]*. Dostupné také z: <https://www.artsy.net/article/artsy-editorial-these-cemeteries-are-architectural-masterpieces-and-elegant-memorials-to-the-dead>
- (4) *Architectural Digest Magazine: 14 Famous Monuments and Memorial Buildings Around the World [online]*. Dostupné také z: <https://www.architecturaldigest.com/gallery/memorial-architecture-slideshow>
- (5) *GIZMODO: These Incredible Salt Mines Are Like Another World Beneath Our Feet [online]*. Dostupné také z: https://gizmodo.com/15-incredible-underground-salt-mines-hidden-deep-below-1570065606?utm_campaign=socialflow_gizmodo_facebook&utm_source=gizmodo_facebook&utm_medium=socialflow
- (6) *The Atlantic: A World Without People [online]*. Dostupné také z: *A day without people - https://www.theatlantic.com/photo/2017/05/a-world-without-people/527988/*
- (7) <https://work.repponen.com/Misplaced-Series>
- (8) *Hyperallergic: The Most Fantastic Architecture of the Soviet Union Was Built on Paper [online]*. Dostupné také z: <https://hyperallergic.com/230423/the-most-fantastic-architecture-of-the-soviet-union-was-built-on-paper/>
- (9) *iDnes.cz: Fotoreportáž z krematoria – Z lidského těla se stane hromádka popela během tří hodin [online]*. Dostupné také z: https://www.idnes.cz/technet/reportaze/fotoreportaz-z-krematoria-z-lidskeho-tela-se-stane-hromadka-popela-behem-tri-hodin.A080806_094602_tec_reportaze_nyv

JINÉ

- (1) *Povodí Ohře*
- (2) *Informační centrum vodního díla Fláje*
- (3) *Pavel Michalko – Správce přehrady Fláje*
- (4) *Mgr. Ladislav Hubáček – Římskokatolická farnost Moravské Budějovice*

