

PANTHEON
UKRAJINY

Fakulta architektury ČVUT v Praze
Diplomová práce MMXXI

PANTHEON UKRAJINY

vypracoval: Bc. Vasyl Nykolyshyn
vedoucí: Prof. Ing. Arch. Ján Stempel

OBSAH

Předmluva	02
Úvod	04
Analytická část	06
Místo	06
Informace	08
Struktura	10
Funkce	12
Morfologie	14
Turismus	16
Doprava	18
Mapy	20
Historie	22
Fotodokumentace	24
Stav	26
SWOT	28
Objekt	30
Idea	32
Reference	34

OBSAH

Návrhová část	36
Místo	36
Vztahy	38
Situace	40
Objekt	42
Koncepce	44
Provoz	46
Půdorysy	48
Řezy	58
Pohled	62
Detaily	64
Materiály	66
Vizualizace	68
Reflexe	80
Poděkování	82
Konzultanty	84
Zdroje	84
Dokumentace	86

PŘEDMLUVA

Cílem diplomové práce je hledání formy a obsahu memoriálního objektu v době když prostředí člověka je pře nasyceno různorodou informací a ztrácí se pocit důležitého a nepodstatného. Hledání vhodné formy provedení memoriálního objektu s primárním využitím nezjevených prvků architektonické tvorby. Zároveň tento projekt by měl ukázat práci spis s prostorem, jako hlavním prvkem a objemem jako pouze jeho doplňující součástí.

Taký otázkou tohoto projektu je práce s již zformovaným prostorem, který vyžaduje citlivý přístup k jeho doplnění. Zejména prostředím v centru města, které je vždy podléhalo různorodým proměnám a jehož mentální naplnění muzea byt předdefinováno. Tato práce by měla znázornit jeden z přístupů jak pracovat s otázkou proměny ideologie v urbánním kontextu.

ÚVOD

Nejdůležitější pro národ je paměť. Paměť své historie, paměť svých hrdinů.

Vzhledem k posledním okolnostem, které se projevují v Rusi-Ukrajně ve společnosti se objevuje myšlenka o přehodnocení míst a památníku sovětské doby. Zároveň ve společnosti přichází idea o výstavbě nového memoriálu, který nebyl by znečištěný imperskou nebo komunistickou stopou a měl by za úkol stát novou budovou s proukrajinskou koncepcí. Při delším promýšlení nad touto otázkou lze dojít k tomu, že nejlepším řešením výše zmíněné situace bude výstavba memoriálu, kenotafu nebo panteonu.

V Česku existuje Vítkov a Vyšehrad, ve Francii – Pařížský panteon. Všechny státy, které mají nepochytnou ideologickou a dějepisnou paměť v architektonickém projevu mají jednoznačný objekt který je symbolem úcty a paměti k minulým generacím. Ukrajina právě se snaží obránit svou identitu od vnějších zásahu, proto existence takové to stavby je nutná.

INFORMACE

Město pro výstavbu memoriálního komplexu nevyvolává žádnou diskusi. Je patrné že tato stavba by měla nacházet se v osídlení s pradávni historií s mocenským centrem a zároveň těžišti pro celou národnost. Tyto všechny kritéria splňuje pouze jedno osídlení - hlavní město Kyjev.

Složitější byla otázka výběru dislokace stavby. Z hlediska urbanistických vztahu není problém pro umístění této stavby - převážná většina města je tvořena s různorodých budov a urbánních principu z různých dob. Co se týče stránky, které říkáme Genius loci tak to je nesrovnatelné komplikovanější. Protože město je naplněno, jak místy které přebrali na sebe nezávislý kontext, tak i místy které mají nevyčistitelný sled Sovětské okupace. Poslední typ staveb určuje takové historické prostředí, které nedává možnost na kontextuální umístění memoriálu nezávislého státu. Dokonce některé objekty mají absolutně znehodnocující charakter pro stavbu-pomník.

Jako kompromis mezi těmito požadavky byl zvolen pozemek který je morfologicky oddělený od centra města ale zároveň protíná na svém území hlavní turistické pěší tepny. Jedná se o náměstí před obloukem «přátelství národu».

Zvolený pozemek ukončuje hlavní městskou a celostátní třídu Kchreschatyk propojením pěší cestou od Evropského náměstí. Z tohoto místa se otevírá výhled na celé dolní město - Podíl a na levý břeh Dnipra. Výhodou tohoto pozemku je jeho strmý reliéf a případná možnost jeho začlenění do konceptu stavby. Zároveň lze pracovat s výhledem stavby z dolu a její kompoziční začlenění do panoramatu města.



↑ intravilán Kyjeva s vyznačením řeky Dnipro a politická mapa okolí Ukrajiny
→ ortofotomapa centra horního města s vyznačením zájmového území



STRUKTURA

Nejstaršími částí města můžeme definovat Podil, Horní město a Berestiv.

Podil - dolní město, kde dle městské legendy přistáli Kyi, Schek, Horyv a jejich sestra Lybid. Po nejstarším bratři i bylo pojmenováno město. Od té doby nachází se tam přístav. Taky Podil je významný nejstarší univerzitou, která se nachází se u Kontraktové ploschi.

Dále stejnou roli v rozvoji Kyjeva odehrálo vrchní město neboli Starý Kyjev. Na rozdíl od Podolu, který byl dostatečně dlouhou dobu dělnickým obydlím, zde se nacházelo mocenské středisko Kyjevské Ruse, a proto zde je umístěny téměř všechny velkoryse religiозní stavby. Zejména jedna z nejstarších staveb v Kyjevě - soubor Svaté Sophie.

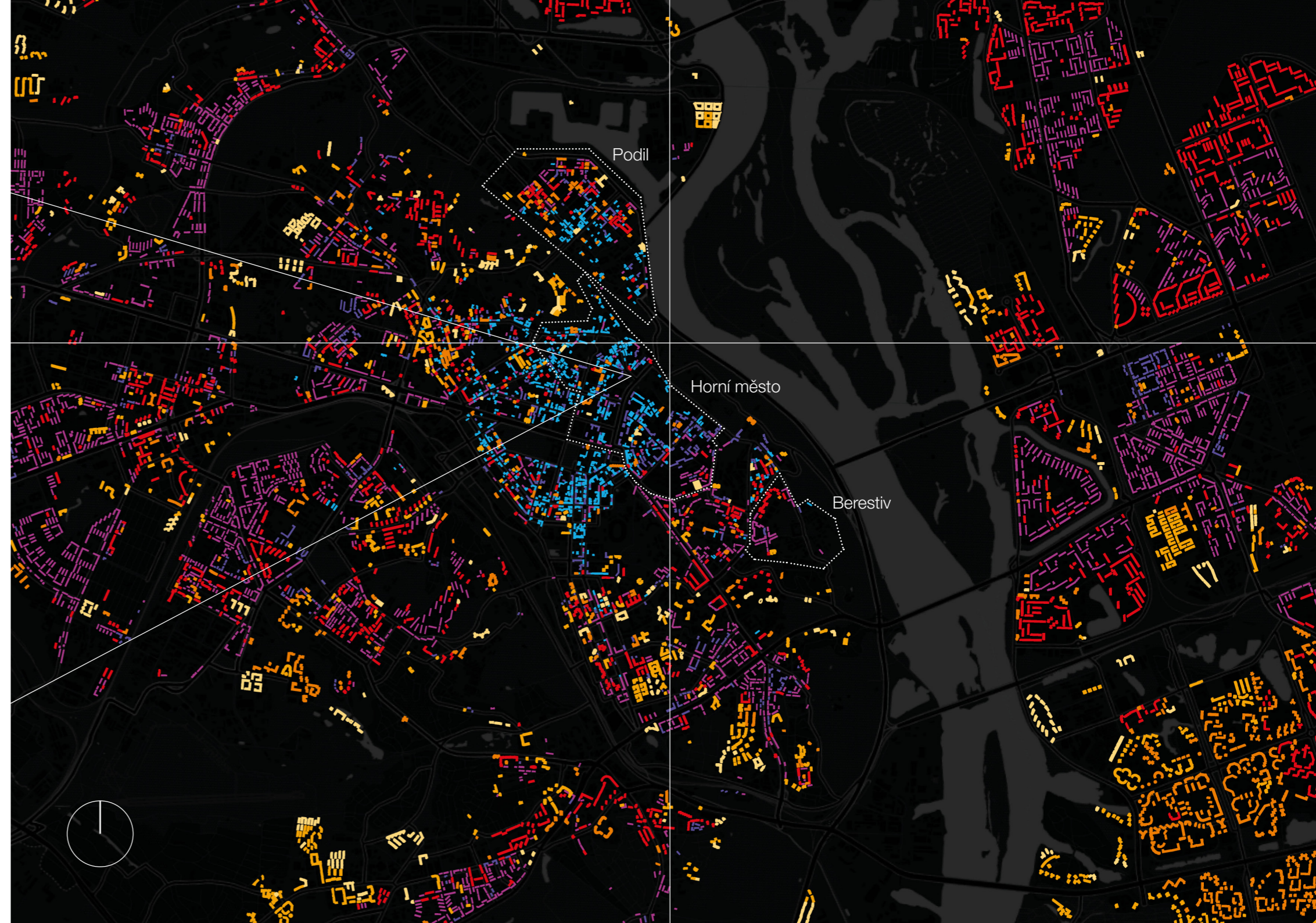
Posledním nejstarším okrskem Kyjeva okrskem je Berestiv nebo lépe známy jako část Pechersku. Svůj název toto osídlení dostalo od jeskynního (ukr. jeskyně - pechera) klášteru. Před tím Berestiv byl známý jako rezidence Volodymyra Velykeho a Jaroslava Mudreho.

Co se týče struktury města, těžištěm je ve státním kontextu, Maidan Nezalezhnosti. Zde se nachází památník obnovy Nezávislosti, u kterého začínali všechny novodobé revoluce. Hlavní třídou města je ulice Kchreschatyk, která protíná Maidan Nezávislosti téměř z její východní strany. Vládní centrum města se nachází na Lypkach - čtvrti která je součástí Pechersku a nachází se mezi Kchreschatykem a břehem Dnipra. Zde se nachází sídlo prezidenta, parlament a budova úřadu.



↑ shwartzplan centra horního města s vyznačením nejhlavnějších urbanistických bodů
→ mapa staří zástavby města v kontextu nejstarších čtvrtí města

Legenda:

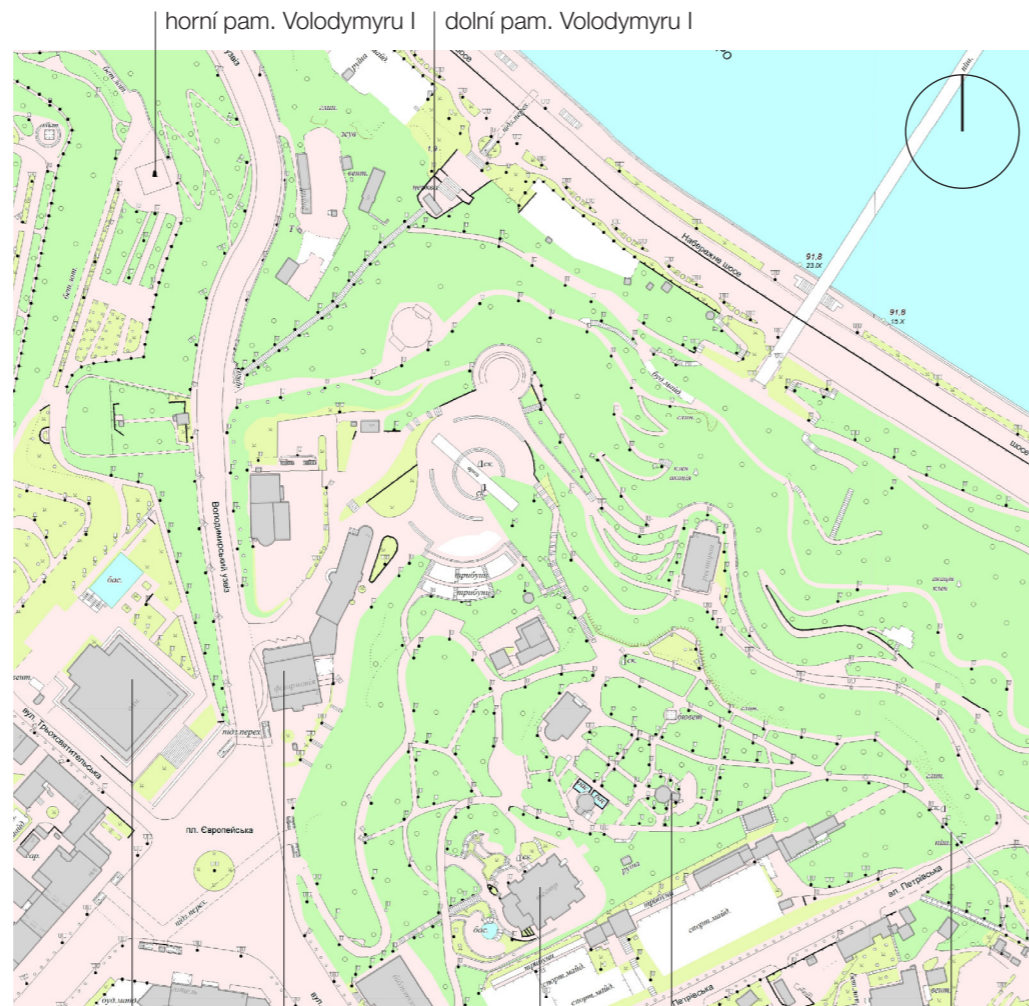


FUNKCE

Z hlediska funkčního využití území, pozemek zcela odpovídá požadavkům na stavbu. Zároveň existuje eticky požadavek na návrh stavby s citem vzhledem k přírodní krajině a pohledu z dolních částí města.

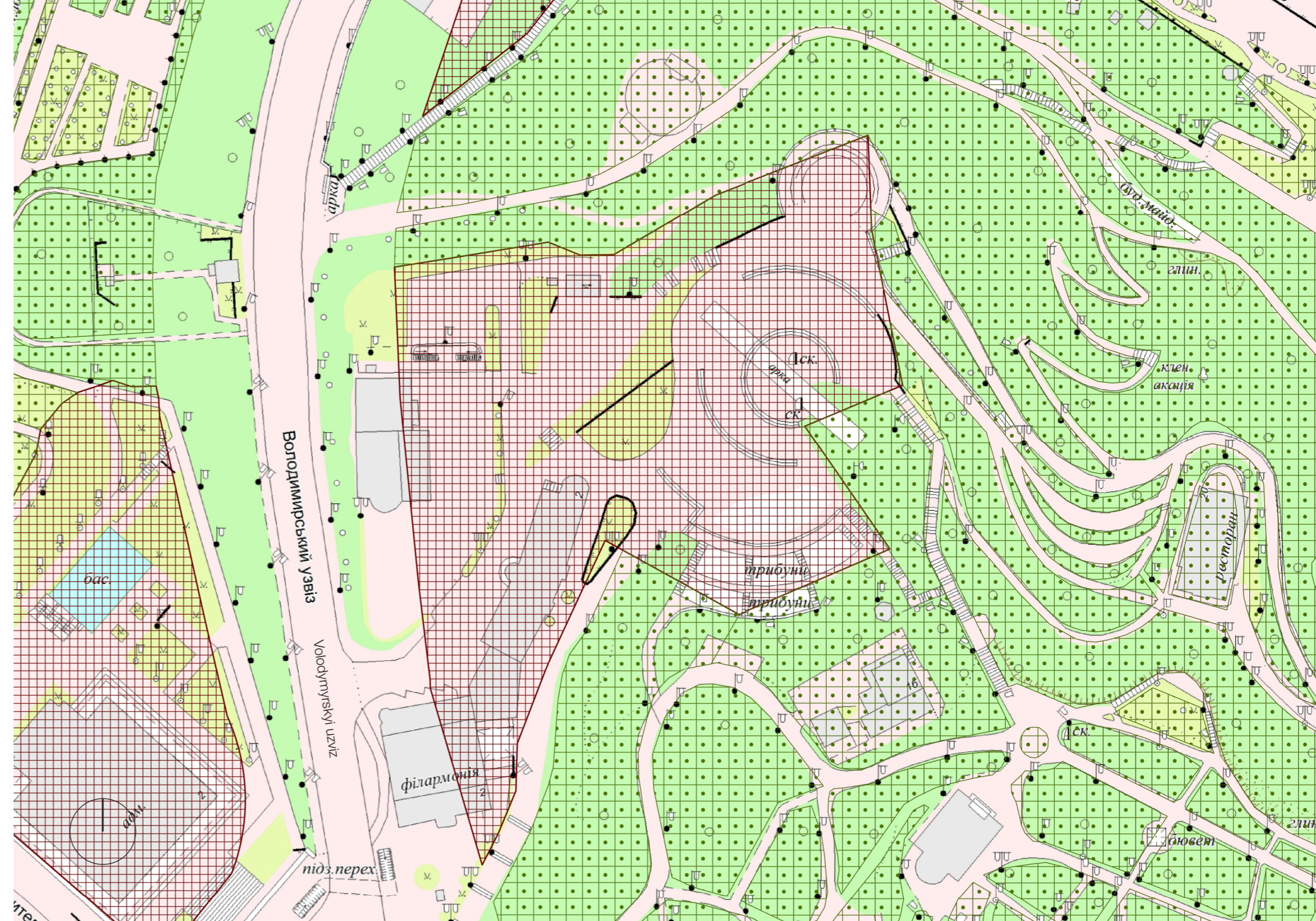
Pozemek je obklopen plochy s převážně parko-rekreační funkcí. Na západní straně od území se nachází budova filharmonie a její zásobovací bloky. Naproti hlavní budovy filharmonie se nachází Ukrajinský dům - výstavní pavilon. Oba objekty jsou orientované na Evropeiskou plošcu. Na severní straně jsou umístěny památníky Volodymyru I dolní - dolů po schodech, známý jako oblouk Magdeburského práva a horní památník - přes pěší lávku na protější od Volodymyrskoho uzvozu stranu ostrohu. Na jižní straně na kopci jsou umístěny v bezprostředně vzdálenosti muzeum vody a loutkové divadlo. Taky směrem na severovýchod park je propojen pomocí lávky s výhledovou alejí, která vede až na Berestiv. Dolu podle přilehlé ulice - Volodymyrskomu uzvozu se nachází vstup do dolního města, konkrétně centrální řeční přístav, stanice metra a lanové dráhy.

Vlastně pozemek v současné době plní ještě několik funkcí krom ideologické. Severněji se nachází vyhlídková plocha pod kterou teď funguje restaurace. Při navrhování objektu bude počítáno s její likvidací vzhledem k tomu, že v jejích prostorech bude provozovaná stanice lanové dráhy. Pak jižněji na pozemku se nacházejí tribuny s hledištěm, které se využívají zcela zřídka a proto s touto zábavní funkcí nebude počítáno.



↑ situace s vyznačením funkčního využití staveb v okolí
 → mapa funkčního využití území a okolí v souladu se současným územním plánem

- Legenda:
- území občanských budov a staveb
 - území středně- a malopodlažní bytové zástavby
 - území vegetace společenského využití



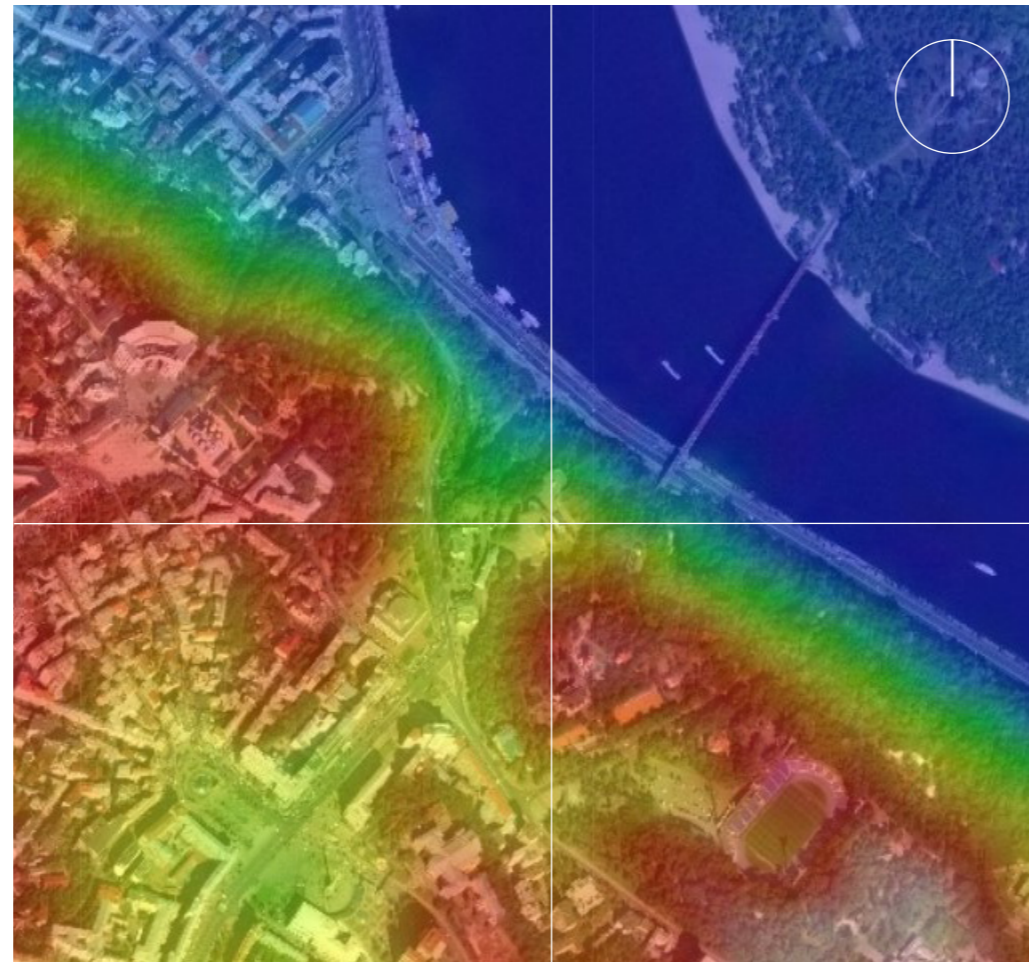
MORFOLOGIE

14

Území je součástí Pecherske hory (jiný název Pecherske zvýšení), který protáhl se od čtvrti Lypky až na Berestiv.

Výšková úroveň náměstí je cca 160 metrů Bpv. Nejvyšší bod města je 196 metrů Bpv. Absolutní značka hladiny vody v Dněpru je cca 91,5 metrů.

Vzhledem k takovému tvarování v území z pozemku se otevírají pohledy od severovýchodu až na západ města.



↑ výšková mapa, kde nejvyšší bod označený červenou barvou a nejnižší bod - modrou
→ ortofotomapa podložena vrstevnicemi v území

Legenda:



TURISMUS

Výhoda zvoleného pozemku je to, že zájmové území se nachází na průtoku třech nejstarších a zároveň nejzajímavějších z turistického hlediska okrsků. Jedna se o již známý Podil, Horní město a Berestiv-Pechersk .

Pozemek je výborně provázán s turistickými koridory - nachází se na hlavním turistickém okruhu, který prochází cestou podél filharmonie a zatáčí na pěší lávku. Zároveň územím prochází vyhlídková stezka podél horní části břehu Dnipro. Taky výhodou této lokality je bezprostřední přístup k centrálnímu náměstí a hlavní třídě města - ulici Mykhaila Hrushevskoho - Ivana Mazepy.

V blízkém okolí jsou stavby a budovy jak kulturního tak i sportovního zaměření. V blízkosti se nachází čtvrť Lypky - úřední kvartál. Blíže k hornímu městu se nachází religiозní «klastř». Tam jsou jedny z nejstarších staveb města. Na západ od pozemku jsou místa, která chrání nedávnou historii Ukrajiny jako demokratického státu. Historicky v bezprostřední blízkosti jsou stavby hudebního zaměření.

V okolí se nacházejí památníky sv. Volodymyru a níže - památník městské samosprávy, který ve svém čase vznikl na místě kde přijal křesťanství Volodymyr I Velykyi. Na pozemku se nachází oblouk, který je nutné demontovat, kvůli komunistickému naplnění.

- Legenda:
- důležité turistické a státní budovy
 - důležité urbanistické objekty
 - pěší a sloučené stezky

VÝKRES KULTURNĚ-STÁTNÍCH KOTEV, M 1:5000



DOPRAVA

V docházkové vzdálenosti jsou zastávky třech autobusů, lanové dráhy a spojení s dvěma linky metra. V blízkosti jsou stanice Poshtova ploshcha, Maidan Nezalezhnosti a Khreschatyk (vestibul na Aleji Heroiv Nebesnoi Sotni). Dále okolí je napojeno mostem s Volohymyrskou hirkou a dále dolním městem. Na severní straně park je propojen přes lávku z Městským sadem. Jak už bylo zmíněno pozemek je taky dobře napojen s městským těžištěm Maidanem Nezalezhnosti přes ulici Khreschatyk.

Přes pozemek prochází cyklistická tepna podél svahu Dnipra a dále do Starého města. Zároveň pozemek protíná trasa z ulici Hrushevskoho a dolu na Podil. Taky ze zájmového území lze dostat se do Trukhanoveho ostrovu přes řeční lávku, která se nachází na východ od pozemku.

Vzhledem k významu města, jeho lokaci a jedinečnému krajinnému výrazu Pecherské hory je snaha odmítnout návrh parkovacích objemů nebo prostorů.

- Legenda:
- cyklostezky
 - zastávky hromadné dopravy
 - ⊕ stanice metra

DOPRAVNÍ SITUACE, M 1:5000



MAPY

Park, ve kterém se dnes nachází pozemek, byl založen jako součást Královské zahrady na příkaz císařovny Alžběty z roku 1743. V roce 1752, po likvidaci opevnění, byl park naplánován.

Původně byl plánován v pravidelném stylu, od 1. třetiny XIX. století získal moderní plánování v krajinném stylu.

V roce 1882 byla ve spodní části Carského parku postavena budova shromáždění obchodníků (nyní Ukrajinská národní filharmonie), poté byla přejmenována na Zahradu shromáždění obchodníků (Obchodnická zahrada). V té době byl v parku od května a do konce letní sezóny letní divadlo. V něm hrál smyčcový orchestr a symfonické koncerty.

V roce 1872 byla postavena první vodárenská věž vodovodu v Kyjevě v tehdejším Carském parku (a v roce 1876 - druhá věž. V současné době se zde nachází Informační centrum o vodě. Po výstavbě Petrivské aleje v 10. letech XX. století byl mostem propojena s městským parkem z jižní strany.

V období sovětské okupace park byl pojatý jako místo pro trávení volného času pro pionýry. A podle toho změnila se náplň prostoru. Později v roce 1979 vedení chválilo projekt pomníku věnovaného „historickému znovusjednocení Ukrajiny s Ruskem“ a oblouku „Přátelství národů“. V tuto dobu začíná velká krajinná proměna v území včetně výsadby stromů v dolní části.

Moderní název - park Khreschatyi, oblast získala v roce 1993 na počest nedalekého pramene Khreschatyk, kde podle legendy Vladimír Veliký přijal novou víru - křesťanství.



- ↑ mapa od roku 1880, kdy začíná aktivní využití zájmového území
- nacistická ortofotomapa z roku 1944, kde je vidět že spodní část zájmového území nemá vysokorostlou vegetaci

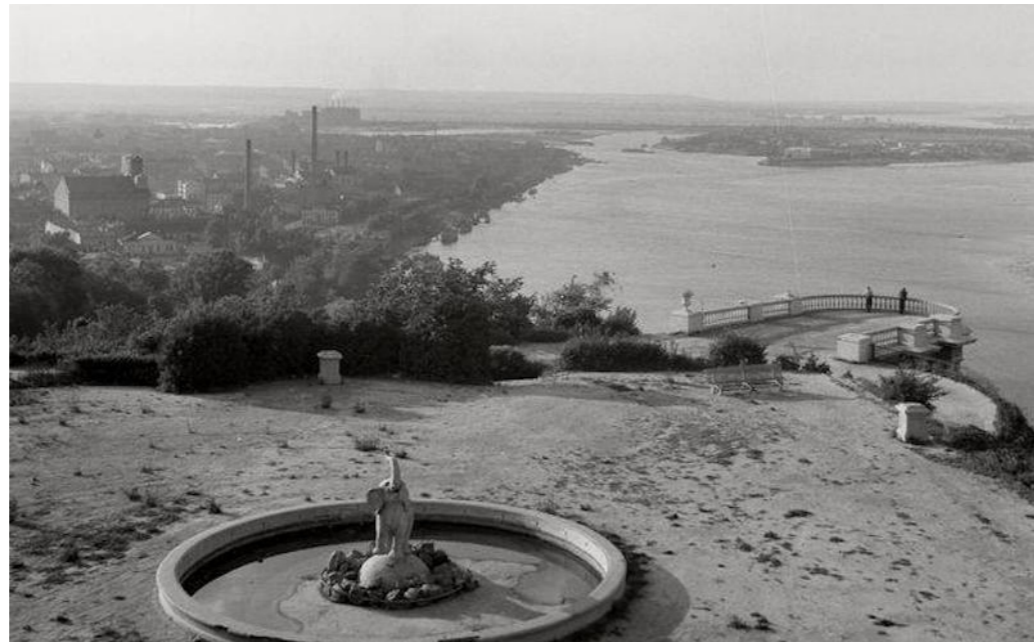


HISTORIE

Začátkem prudkého rozvoje území můžeme nazvat založení rekreačního parku „Chateau de Fleur“. Byla tam restaurace, růženec a několik pódíí, kde se večer konaly koncerty. Název odráží koncept parku: byla zde skutečná květinová zahrada. Návštěvníci parku mohli relaxovat v polích na procházkách, které byly zdobeny obrovskými květinovými záhony, nebo navštívit restauraci, taneční sál, letní divadlo, pivní bar.

Na počátku padesátých let 19. století byla zahrada převedena ze státního vlastnictví do správy města. Starostové neměli prostředky na údržbu takové velké zahrady. Bez váhání se úřady rozhodly park převést na osobu, která se o zahradu postará a zachová ji v její bývalé kráse. Ale po 6 letech nový vlastník uvědomil, že nemůže úplně oživit zahradu z jejího opuštěného stavu. V roce 1856 byla zahrada předána zahradníkovi. Nový nájemce si původně ponechal celý park, později však vytvořil akciovou společnost, přenesl horní část parku do města a rozhodl se na místě zájmového území vytvořit placený park se zábavními zařízeními.

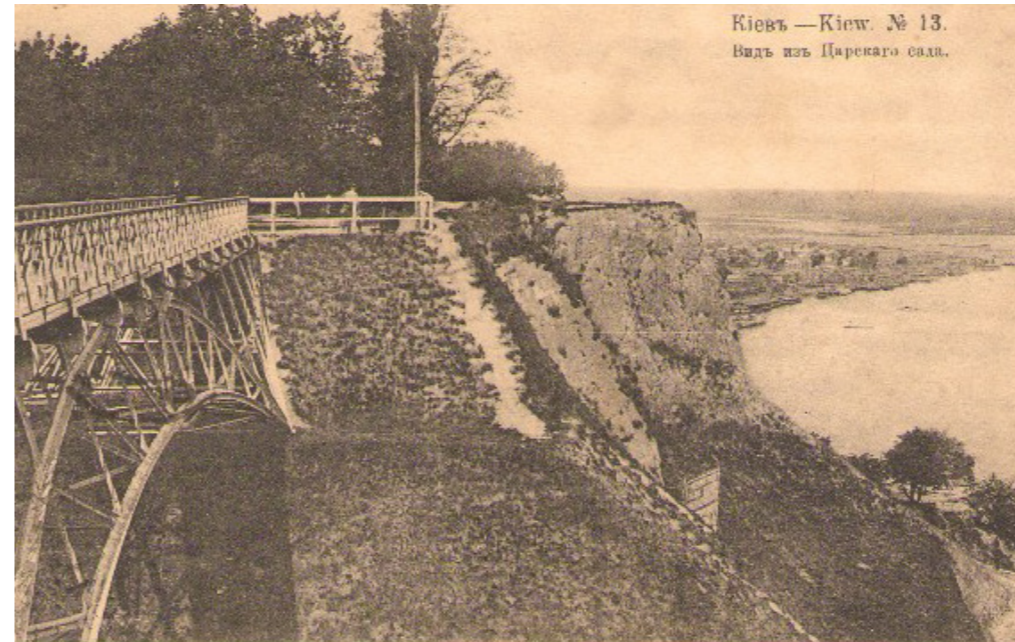
Ve 30. letech XX století se zahrada začala měnit na velký palác pionýrů. Studenti stavebního ústavu se podíleli na realizaci metamorfózy parku odpovídajícího novému názvu Pionýrský. Zimní pavilony přeměnili se za dětské kluby, a na vlajkových stožárech se rozvinuly červené vlajky. Park byl sice komunistický, ale architektům podařilo se zachovat ideologickou neutralitu.



území v roce 1944 s fontánou «Slon», v tuto dobu v parku pořádají kroužky pro děti



slavnostní otevření oblouku přátelství ukrajinského a ruského národu v roce 1982



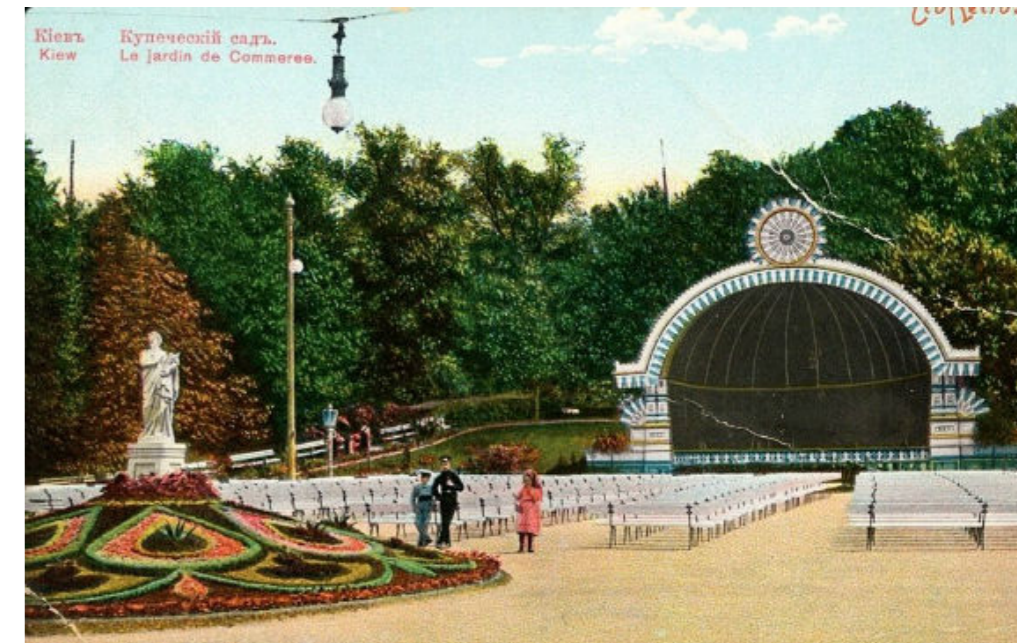
fotografie z začátku XX století, kde je vidět pozemek z jižní strany



fotografie z začátku XX století, kde je vidět dobový park «Chateau de fleur»



fotografie z začátku XX století, kde je vidět dobový park «Chateau de fleur»



fotografie z začátku XX století, kde je vidět dobový park «Chateau de fleur»

FOTODOKUMENTACE



24



STAV

Dnes hlavním prvkem kompozice parku je oblouk «přátelství národů», věnovaný „sjednocení Ukrajiny s Ruskem“.

Kompozice se objevila v roce 1982, v rámci přípravy na oslavu 1500. výročí Kyjeva, na místě letního divadla.

Ve středu kompozice je socha, vyrobená ze slitiny titanu, žuly a bronzu, a je dvoumístnou kompozicí (výška - 6,2 m) dělníků - Rus a Ukrajinec, kteří společně zvedli stuhu přátelství národů.

O kousek dál - horizontální stéla se skupinou lidí, v jejímž středu - Bohdan Khmelnytsky a bojar Vasily Buturlin - moskevský velvyslanec. Tato skupina byla vytvořena na základě rady konané v Pereyaslavi.

Sochařské skupiny jsou spojeny obloukem, který podle autorů symbolizuje jednotu bratrských národů Sovětského svazu. Výška oblouku je - 35 metrů.

Před pomníkem má náměstí tvar amfiteátru. Za památníkem je vyhlídková plošina, která nabízí malebné výhledy na Dněpr a levý břeh Kyjeva.

V listopadu 2018 aktivisti v oblasti lidských práv zahájili instalaci „Prasknutí přátelství“, umístěním samolepky praskliny na vrchol oblouku.

V tuto dobu oblouk je ironickým symbolem z totalitního období, který rozhodně musí být zachován pro paměť národu. Zároveň jeho umístění v centrální části města na významném místě v nezávislé Ukrajině je zřejmě nevhodný. Podle zákona o zázkazu propagandy totalitních režimů, oblouk by měl být přesunut z veřejného prostoru. Institut národní paměti navrhol ji umístit do budoucího muzea sovětské propagandy.

Museum Dedicated to USSR Propaganda to be Opened in Kyiv

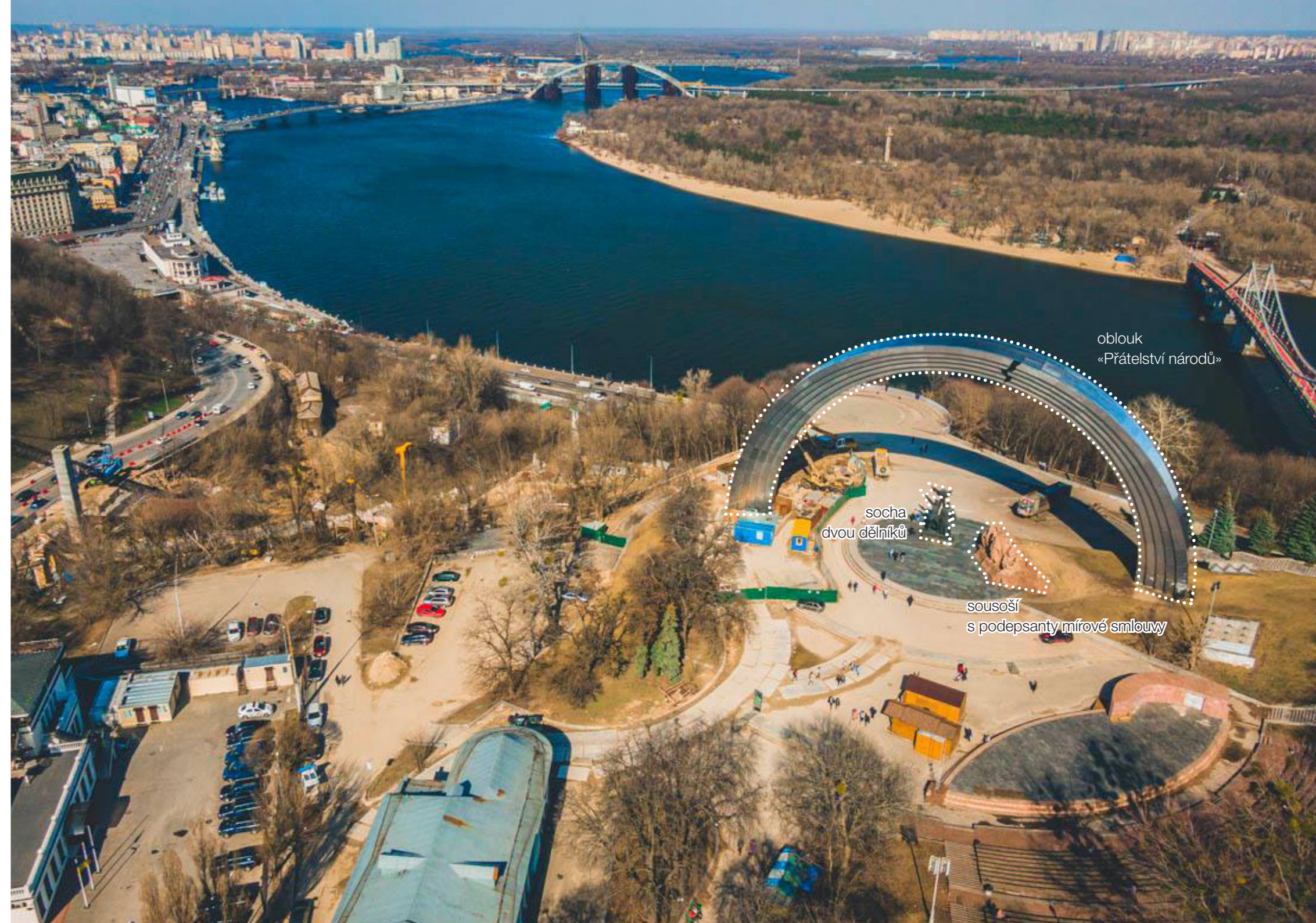
UATV English May 23, 2017 · 2 min read



Despite having a Soviet past, Ukraine does not have a museum dedicated to exploring this history. Until now. The National Expocenter of Ukraine will open an exhibition dedicated to USSR propaganda.

The National Expocenter of Ukraine is a fitting place for a museum dedicated to exposing communism. According to the acting director Yevhen

- ↑ výstřižek z časopisu o plánech vlády o otevření muzeu propagandy
- památník je zcela ideologizovaný - podepsanti míru Ukrajinu a Ruska koukají na sovětské dělníky, které ustrnuli v přátelské udatnosti - prvky které je zapotřebí odstranit



SWOT

- + návaznost pozemku na historickou a turistickou strukturu města
- + umístění pozemku na hlavním pěším koridoru města
- + příležitost využití pohledu na dolní část města
- + umístění sakrálních státních kotev v okolí
- + absence architektonických prvků které mohou zásadně ovlivnit návrh
- + výrazná morfologie území
- + stejné funkční využití pozemku v souladu s územním plánem
- + umístění v centrálním areálu města
- + existence příčných příjezdových cest do pomníku
- + existence stávajících pěších tras
- + perspektivní otevření nových cyklotras protínajících území

- složitá urbánní kompozice v území
- existence morálně zastaralého pamětníka
- pouze pěší doprava k zadané lokalitě

- + zvýšení turistického ruchu v lokalitě
- + tvorba nové turistické kotvy ve městě
- + první muzeum spojeny s nejhlavnějšími osobnostmi nezávislé Ukrajiny
- + tvorba nové architektury s využitím nestandardních přístupů
- + zhodnocení stávajících pohledů na dolní město a levý břeh
- + tvorba Genius loci v prostoru, který je naplněn totalitním obsahem
- + revitalizace území a krajiny při správném návrhu
- + zvýšení statusu republiky jak v domácím tak i v globálním měřítku
- + zdůraznění již existujících důležitých bodů v urbanistickém území při správném návrhu
- + možnost ve druhé etapě udělat přilícování náměstí ke všem budovám a stavbám

- porušení přírodního vzhledu krajiny stavebním komplexem
- zatížení náměstí větším přítokem turistů
- odtrženost stavby od kontextu

S

W

O

T

ANALYTICKÁ ČÁST
OBJEKT

IDEA

Hlavním úkolem při zpracování projektu takového statusu je to, že u návštěvníka musí být vyvolány pocity úcty k republice a jejich osobnosti a přitom nevyvolat touhu anebo nad rámec sentimentální pocity. Hrdinství nezaslouží na slzy lita.

Základní úvahou pro tento projekt je jeho prostorové uspořádání a vztah k okolí. Možná jednou z odpovědí na tuto otázku bude odstup od složitých forem nebo práce ne z výchozím prostorem ale z výchozím objemem.

U objektu v první řadě je zapotřebí pracovat se základními prvky: vzduch, voda, kamen. Jejich lze kombinovat ale s pocitem. Jejich přítomnost musí být odůvodněna vhodně umístěna.

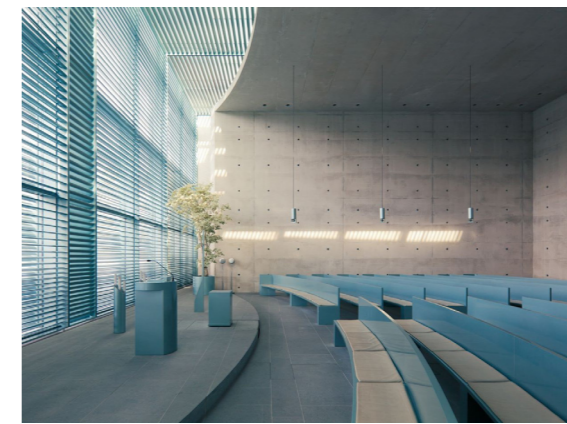
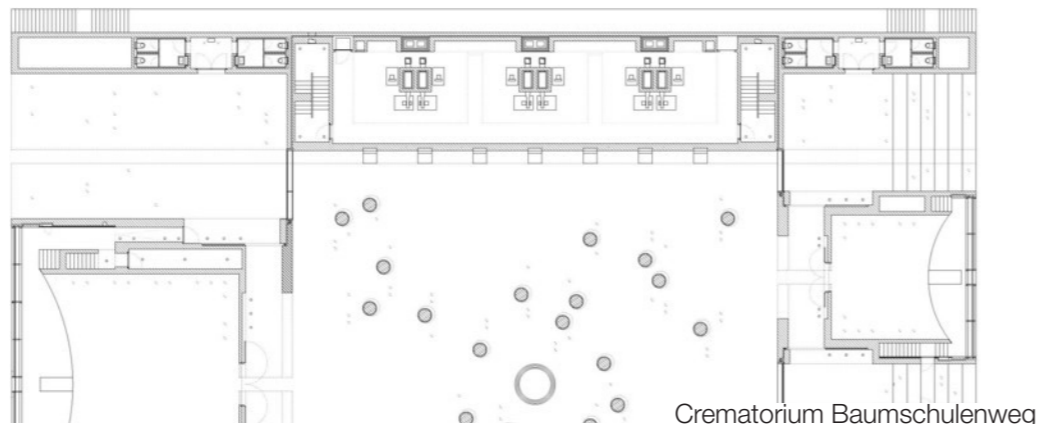
Objem nebo prostor jmenovitě pantheonu by měl být schován od nahodilého návštěvníka. Stejně tak i vstup do objektu může mít zmatenou přístupovou cestu nebo prostě vypadat nenápadně. Zároveň lze využít výhled, odraz nebo přírodní živel v okolí samotného pantheonu.

Vlastně u objektu je zapotřebí oddělit ceremoniální a memoriální funkce i když zároveň oni mohou být propojeny vizuálně. Ale nikoliv nepřítomnosti stavební konstrukcí.

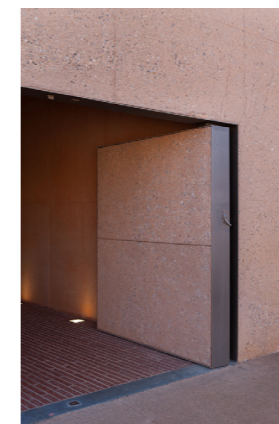
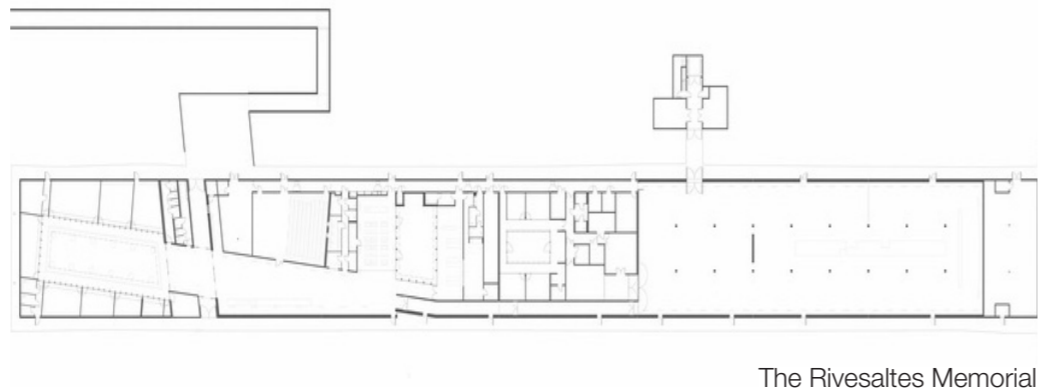
Předpokládá se, že budova bude zatížena provozem pouze jedné funkce, když druhá bude uzavřena pro hosty.

REFERENCE

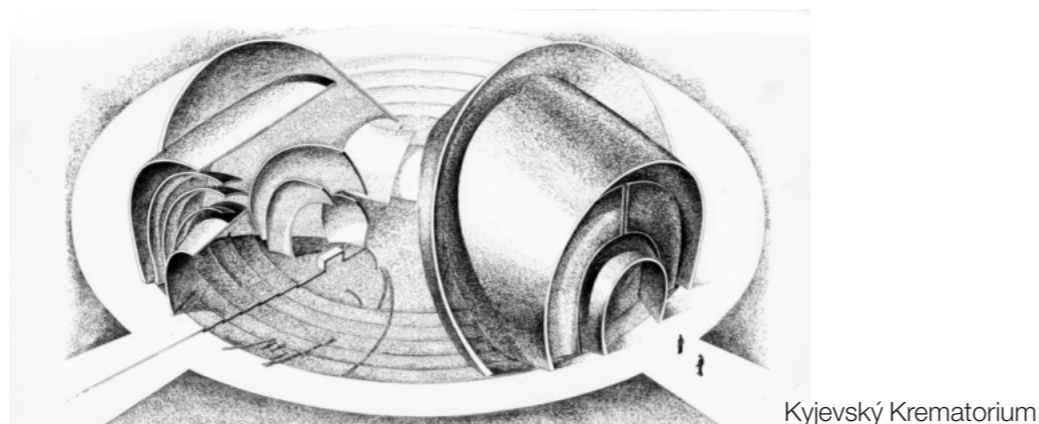
Naše poslední cesta je nejistá. Ani kostel, ani chrám mrtvých nenabízí model cesty k nicotě nebo andělovi. Při zapůjčení tvaru svobody a nezbytnosti se intenzita a struktura mešity blíží splnění úkolu: Piazza Coperta, místo uprostřed této kenotafy, kde se může shromáždit mnoho lidí a přesto je jednotlivec chráněn; katalyzátor všech našich pocitů. V této místnosti - ve věku 5000 let - jsou sloupce se svými hlavními městy jediným referenčním bodem, který nám zbývá: kosmologický kontrast mezi obydlenými hromádkami hlíny a sluncem se světlem.









34 Tento památník leží v zemi, hranatý s blokem F, s klidným a tichým odhodláním, nedotknutelným, nakloněný k obloze. Okamžitě pohřben a vycházející ze země se památník objevuje na povrchu přírodní krajiny, když člověk vstupuje do tábora, a táhne se k východnímu okraji bývalého místa setkání, do výšky, která je na úrovni se střechami stávající bunkhouses. Toto uspořádání nebo společná viditelnost nebrání čtení rysů bloku F. Účinky eroze v průběhu času jsou patrné v některých budovách, čímž označují vymazání a nepřítomnost, zpochybňují paměť nebo zapomenutí návštěvníka. Memorial of Rivesaltes, komprimovaný mezi zemí a oblohou, mezi minulostí a pamětí. V tomto pouštním prostředí, které je pár desítek metrů, už nic neexistuje.



Podle projektu měl na území Baikového hřbitova vzniknout celý memoriální komplex - park paměti. Ten zahrnoval budovu kremace a sály rozloučení a také Pamětní zeď - památník dlouhý 213 metrů a vysoký 4,5 až 16 metrů, který se umělci rozhodli zakrýt reliéfy o celkové ploše 2 tisíce metrů čtverečních. V projektu se vystřídaly dvě desítky skladeb, které spojilo společné téma života a smrti: „Ikarus“, „Prometheus“, „Láska“, „Tvořivost“, „Obrana vlasti“ a další. Architektonická a umělecká řešení autorů Parku paměti byla zaměřena na to, aby lidé, kteří se sem přišli rozloučit se svými blízkými, mohli snášet ztrátu.



VZTAHY

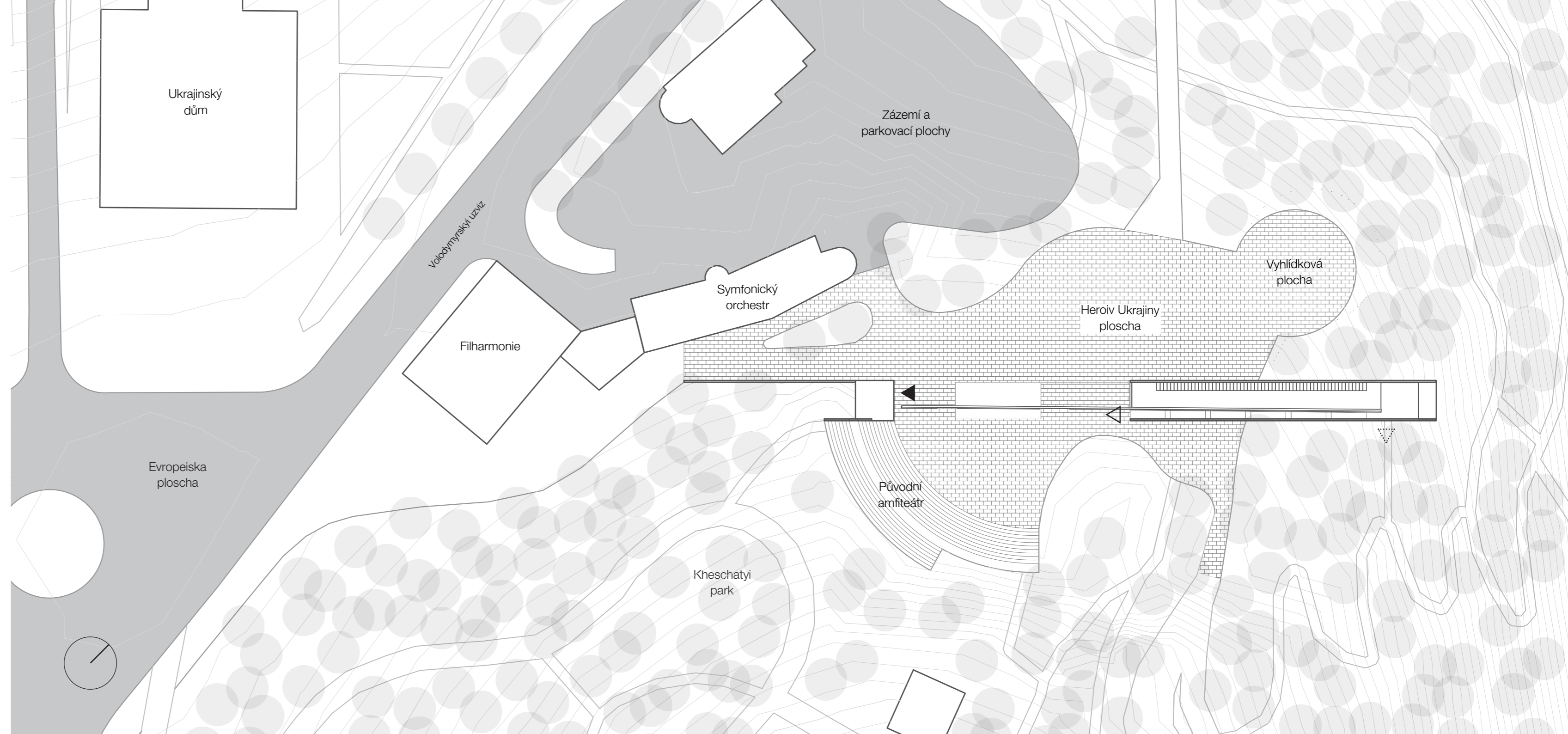
- Legenda:
-  důležité turistické a státní budovy
 -  důležité urbanistické objekty
 -  pěší a sloučené stezky
 -  cyklostezky
 -  zastávky hromadné dopravy
 -  stanice metra

VÝKRES ŠIRŠÍCH VZTAHŮ, M 1:5000



SITUACE

40



Legenda:

- ▲ hlavní vstup do objektu
- △ konec expozice a vstup do pantheonu
- ▽ evakuační východ
- pěší a sloučené stezky
- primárně pojízdné plochy a doprava v klidu

VÝKRES SITUACE, M 1:1000

NÁVRHOVÁ ČÁST
OBJEKT

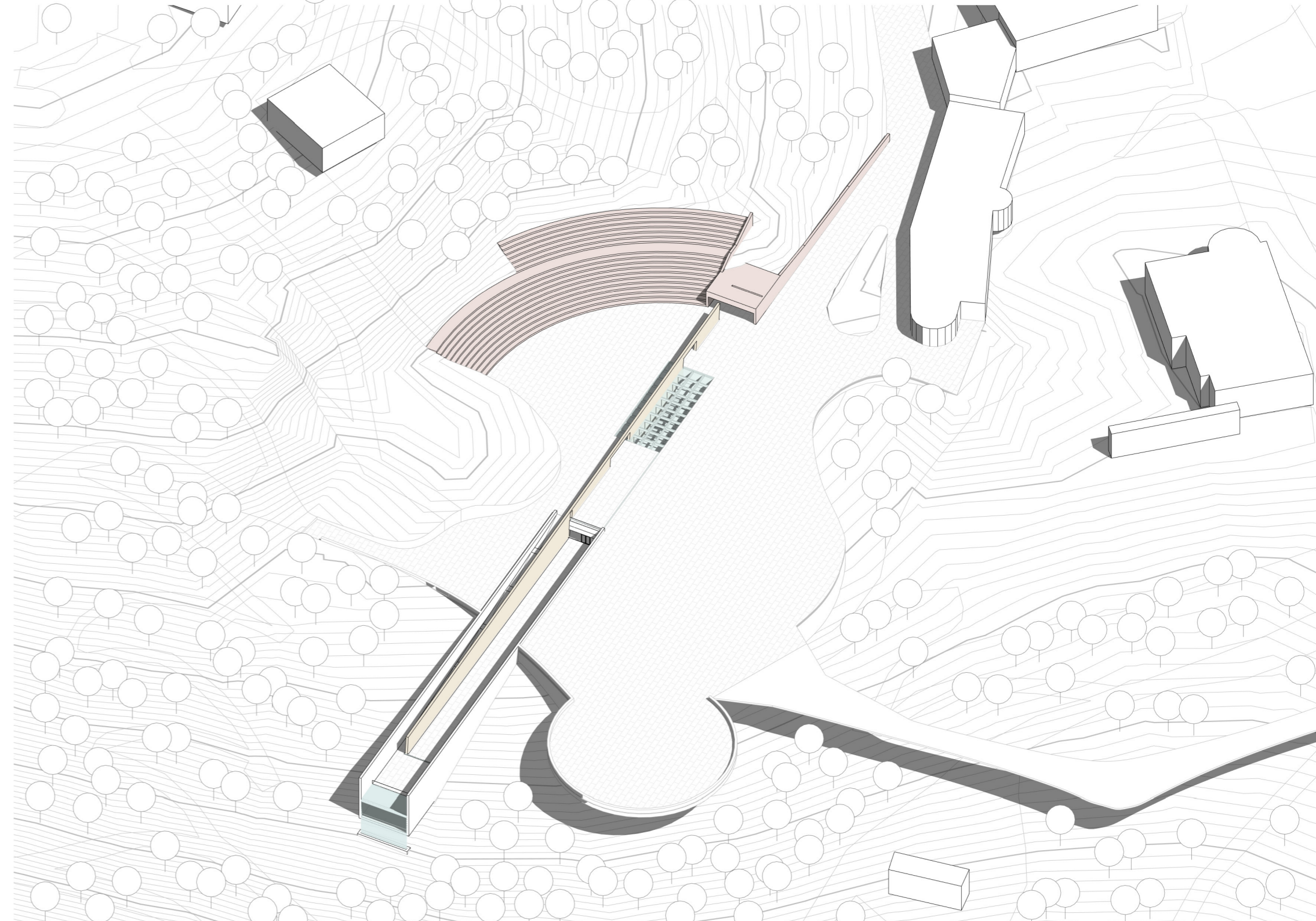
KONCEPCE

Ideou tohoto projektu bylo vytvořit prostor, který by sám o sobě říkal, že jedná se o sakrální budovu. Inspiraci pro tento přístup stal jeskynní klášter na Pechersku kde v jeskyních jsou zároveň pohřebné i významné religiózní osobnosti tohoto času.

Pak postála otázka objemového řešení a uspořádání stavby. Připadal v úvahu ten fakt, že v blízkosti pozemku nachází se hlavní třída města - Kchreschatyk. Zároveň imaginární osu od ulice protíná dolní památník sv. Volodymyru - památník získání Kyjevem samostatnosti s pramenem Kchreschatyk. Právě na tomto místě Volodymyr přijal křesťanství a zároveň zakázal pohanskou víru. Zřejmým je že tento památník je taky velmi důležitý pro dějiny Rusi-Ukrajiny. Proto bylo rozhodnuto, že stavba bude podporovat tento důležitý směr a stane rámem pro výhled na řeku Dnipro.

Celkově stavba taky řeší otázku práce s komplikovaným náměstím. Zde jsou mnoho stávajících prvků o řešení jejichž podoby by mělo rozhodovat ve zvláštním projektu. Proto byla zvolena koncepce úzké budovy s výrazným podélným akcentem. Ten přispívá nejen v označení výše zmíněných směrů ale zároveň dává více možnosti budoucím projektantům náměstí - jednoduše vytvořit kvalitní prostor. Taky je důležitý oznámit tu skutečnost, že v místě vyhlídkové plochy podle plánu vlády bude vystavena stanice lanové dráhy se kterou je zapotřebí počítat se.

Stavba se skládá ze třech úrovní: vlastně náměstí, pantheon a muzeum. Vstupní podlaží - náměstí - je představeno přístřeškem se vstupem do budovy a dekoračními prvky. Patro pantheonu spojuje otevřenou aleji Hrdinů a funkci obřadního sálu. Patro muzea obsahuje v sobě kromě primární funkce ještě administrativní zázemí.



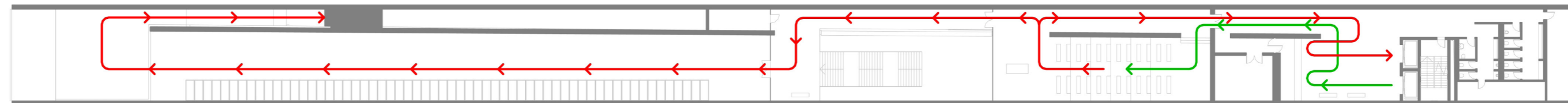
PROVOZ

Jak už bylo zmíněno objekt má tři primární funkce: ceremoniální, memoriální a edukativní. Hlavní vstup do budovy je v západě-jihní části budovy pomocí výtahu. Expozice je ukončena pantheonem z níž je vystup navržený pomocí rampy.

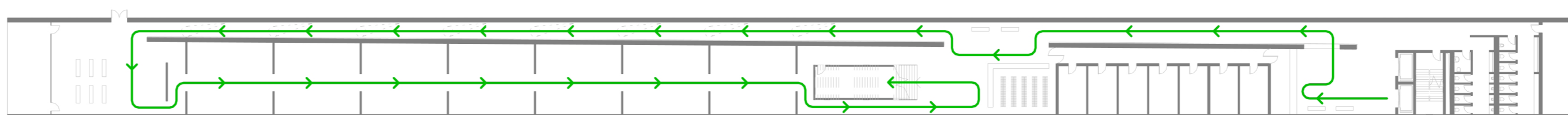
Podle návrhu je primární funkci objektu edukativní. Muzeum pro tyto účely se nachází na -2 podlaží od úrovně náměstí. Pohyb návštěvníka začíná u recepci/prodejně vstupenek. Za zády hosta jsou navržené záchody. V opačném směru návštěvník dostane se do šatny a dále do expozice «dějiny Rusi-Ukrajiny». Ta končí u respiria s výhledem na město a rekreační lodžii. Pak expozice pokračuje v opačném směru: zde jsou místnosti věnované jednotlivým osobnostem, podle oboru ve kterém jsou vyznamenané. Muzejní část objektu končí u šatny, kde návštěvník stoupa po schodech k pantheonu.

Druhá podle významu funkce je ceremoniální. V tomto případě provoz budovy je upraven tak že příjezdový výtah zastavuje se na -1 podlaží od úrovně náměstí - Pantheon. Hoste uvítá recepce/šatna kde on odevzdá věci. Za zády hosta jsou navržené záchody. Pak návštěvník projde do sálu, ze kterého má možnost odejít buď do pantheonu nebo obléknout se v šatně a vrátit se stejným způsobem jak on vstoupil.

Návštěvník také může vstoupit bezprostředně do pantheonu. Tuto skutečnost mu umožňuje rampa se vstupem uprostřed dispozice. Kontrolu přístupu do muzea provádí strážník, místnost kterého je umístěna pod rampou. Pantheon stejně jako celá stavba bude mimo pracovní dobu uzavřen.

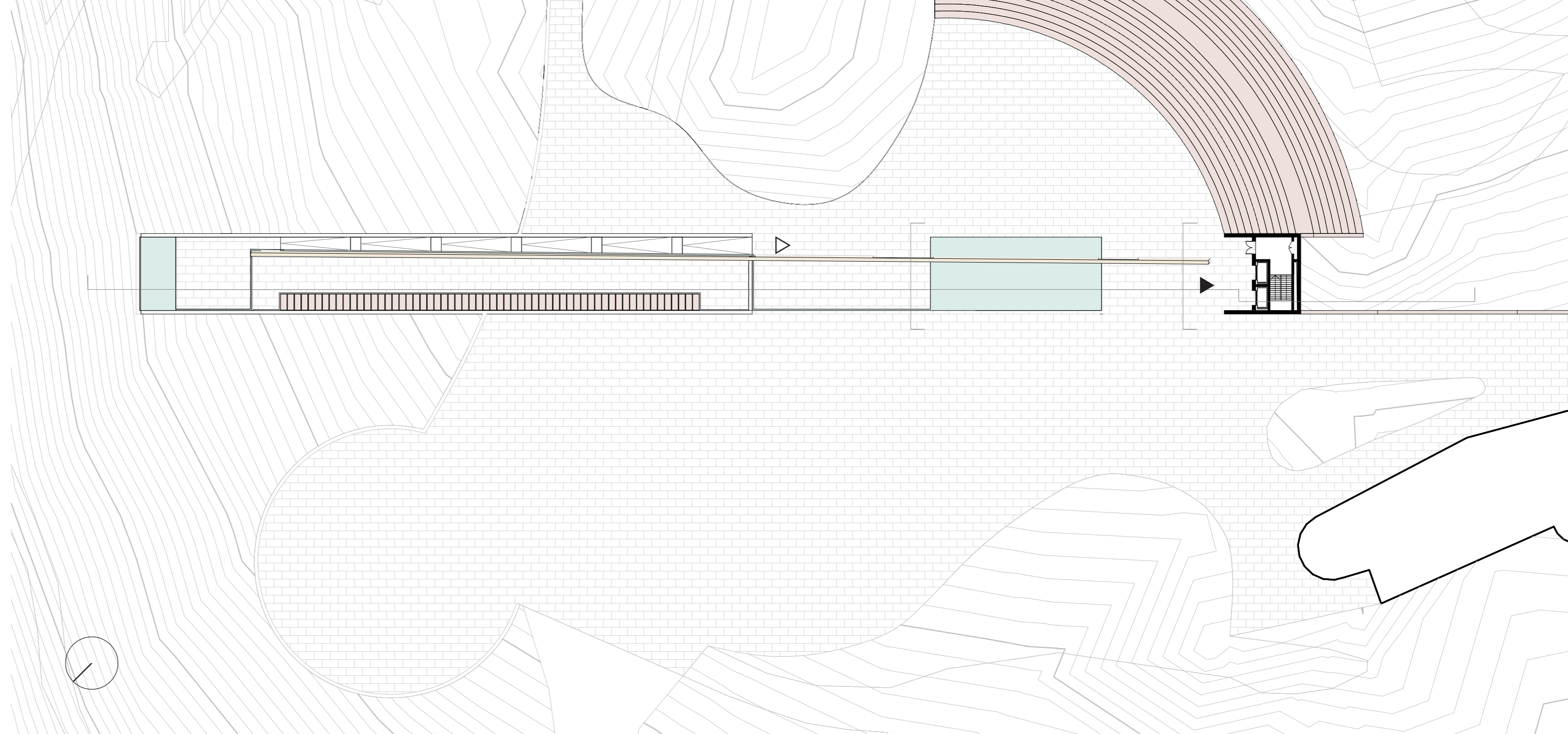


půdorys pantheonu s vyznačeným tokem lidí při uspořádání obřadní akce



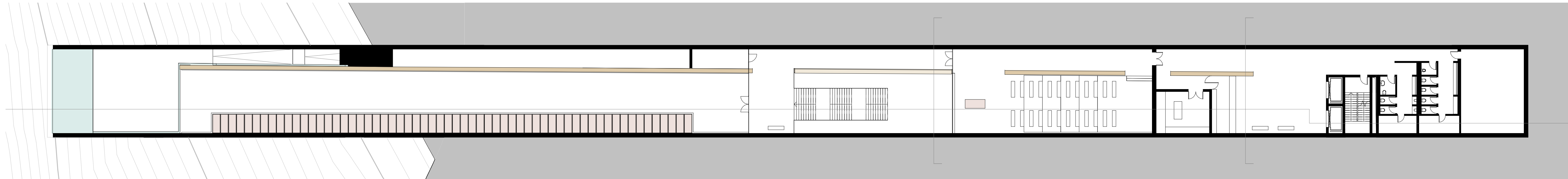
půdorys muzea s vyznačeným tokem lidí při běžném provozu budovy

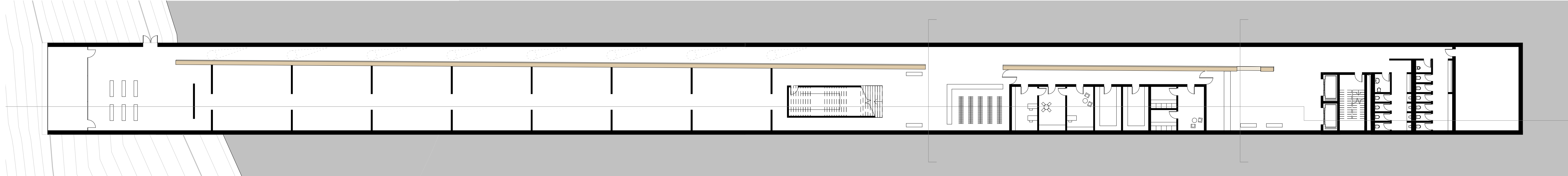
PŮDORYS NÁMĚSTÍ, M 1:500



PŪDORYS PANTHEONU, M 1:250

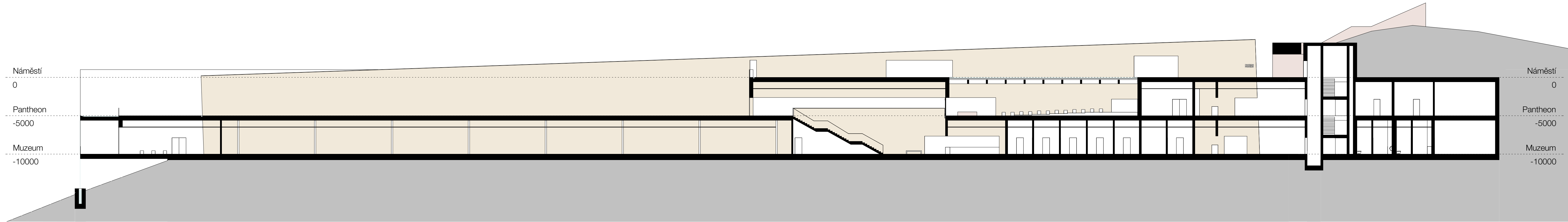
50





ŘEZ PODELNÝ, M 1:250

58



Náměstí

0

Pantheon

-5000

Muzeum

-10000

Náměstí

0

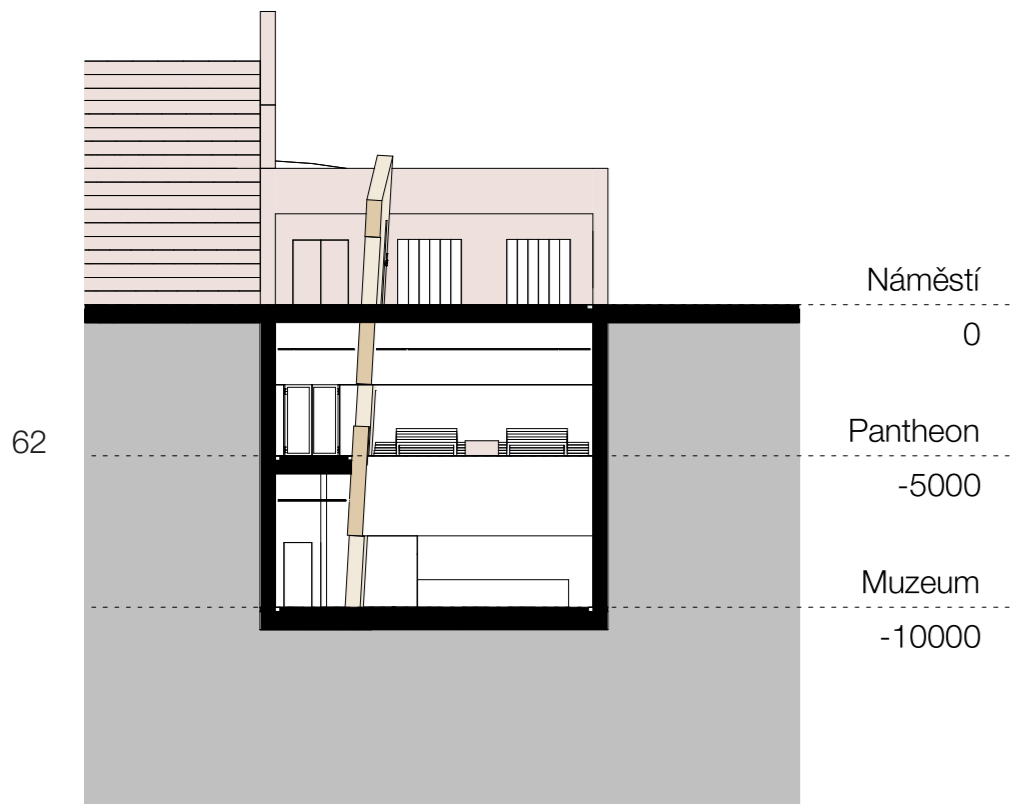
Pantheon

-5000

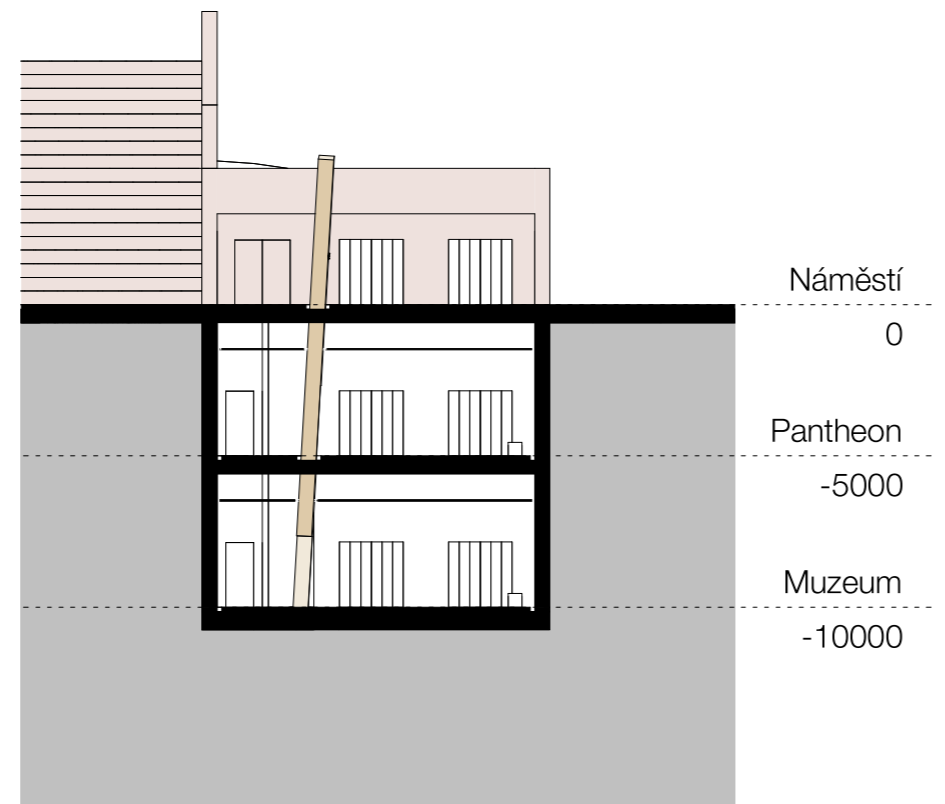
Muzeum

-10000

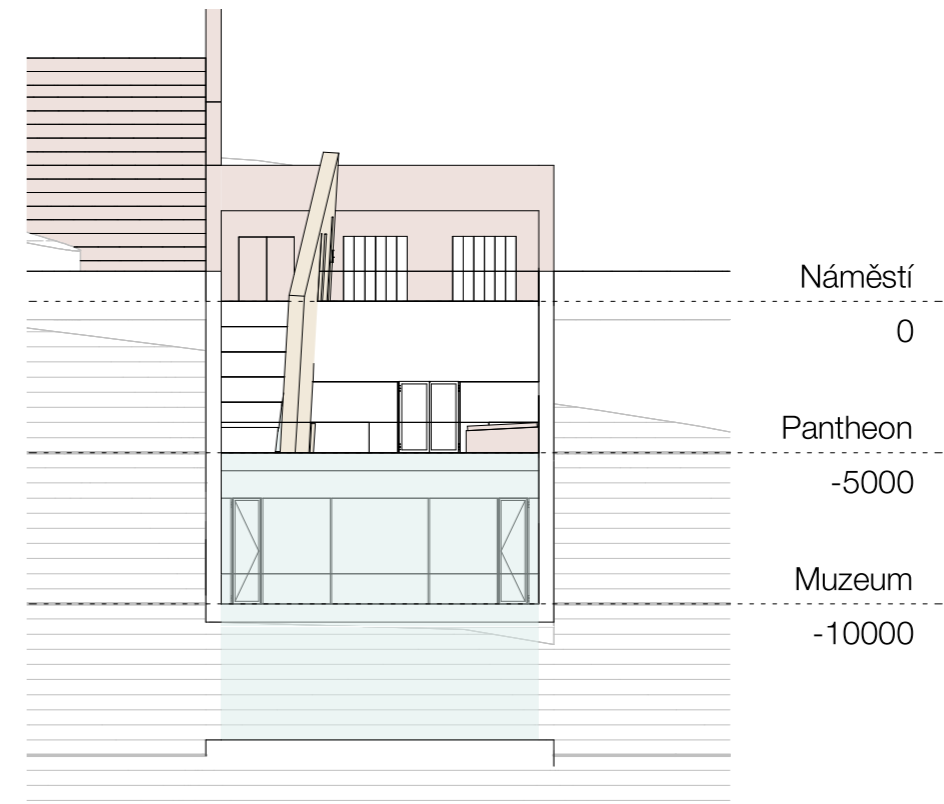
ŘEZY PŘÍČNÉ A POHLED, M 1:250



řez foyer



řez lobby



fasáda

DETAILY

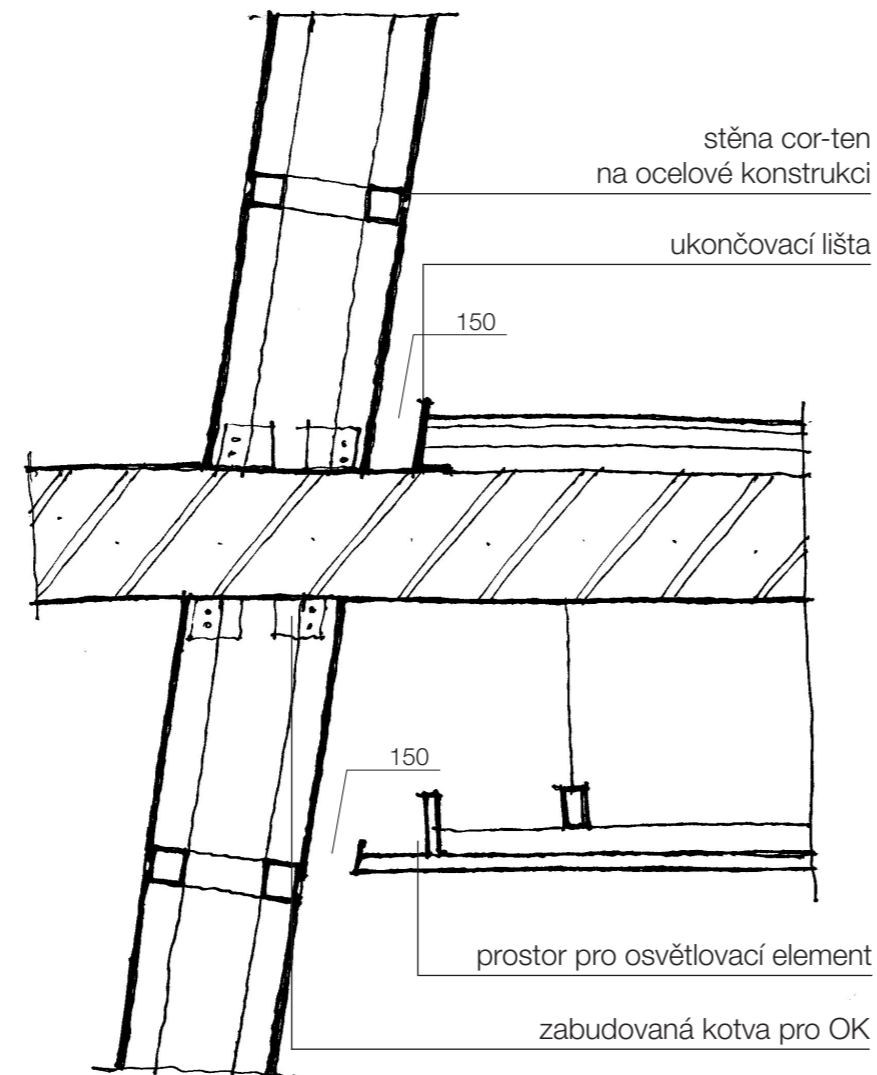
64

Vzhledem k účelu objektu a jeho významu v dalších stupních by mělo zapracovat se na vyřešení velkého množství detailů a to z konkrétním cílem - ve výsledku dostat conejjednodušší a conejčistší prostor. V této práci byl primární záměr položen na vyřešení detailů napojení zdí cor-ten na zbylou část objemu stavby.

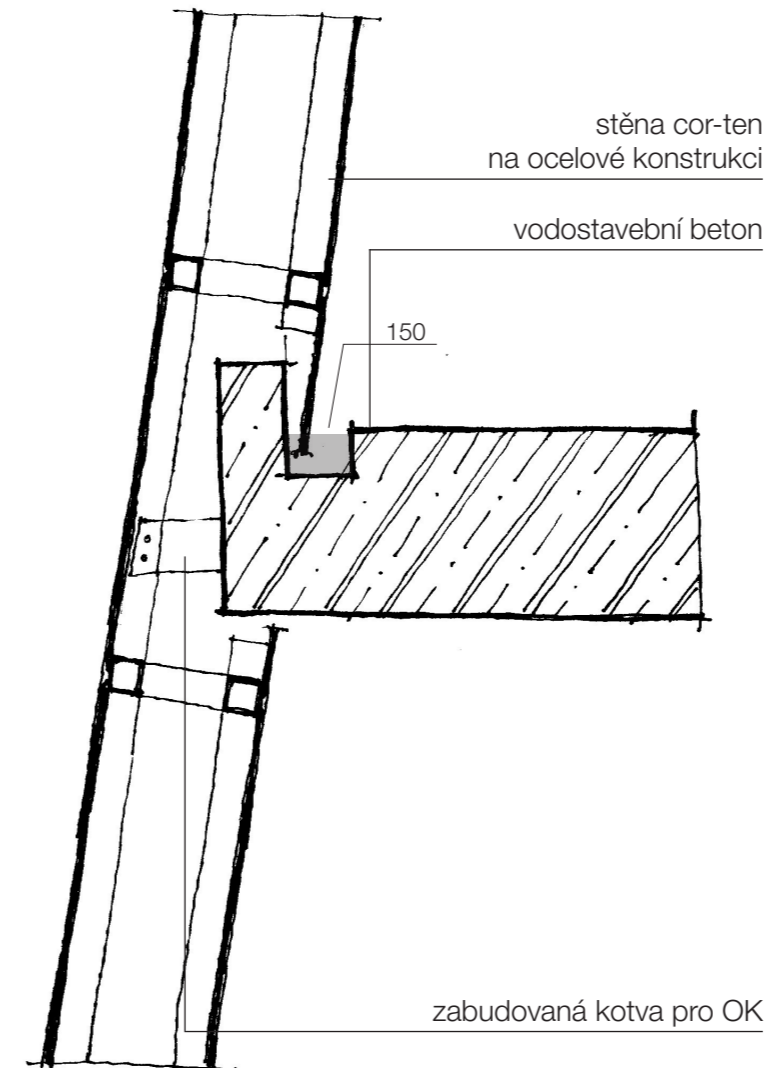
Vlastně cor-tenová zeď představuje sebou konstrukci, která se skládá s ocelové nosné příhradové kostry, opláštěna listami samotného cor-tenu.

Konceptem budovy předpokládá se, že cor-tenová zeď bude mít odsazení od horizontálních konstrukcí. Například v podlaze jsou navrženy štěrbiny o šířce 150 mm mezi nosnými vrstvami podlahy a samotnou zdí. U pohledu mezera mezi dvěma prvky může taky sloužit pro přívod a odvod vzduchu případně pro dekorativní osvětlení.

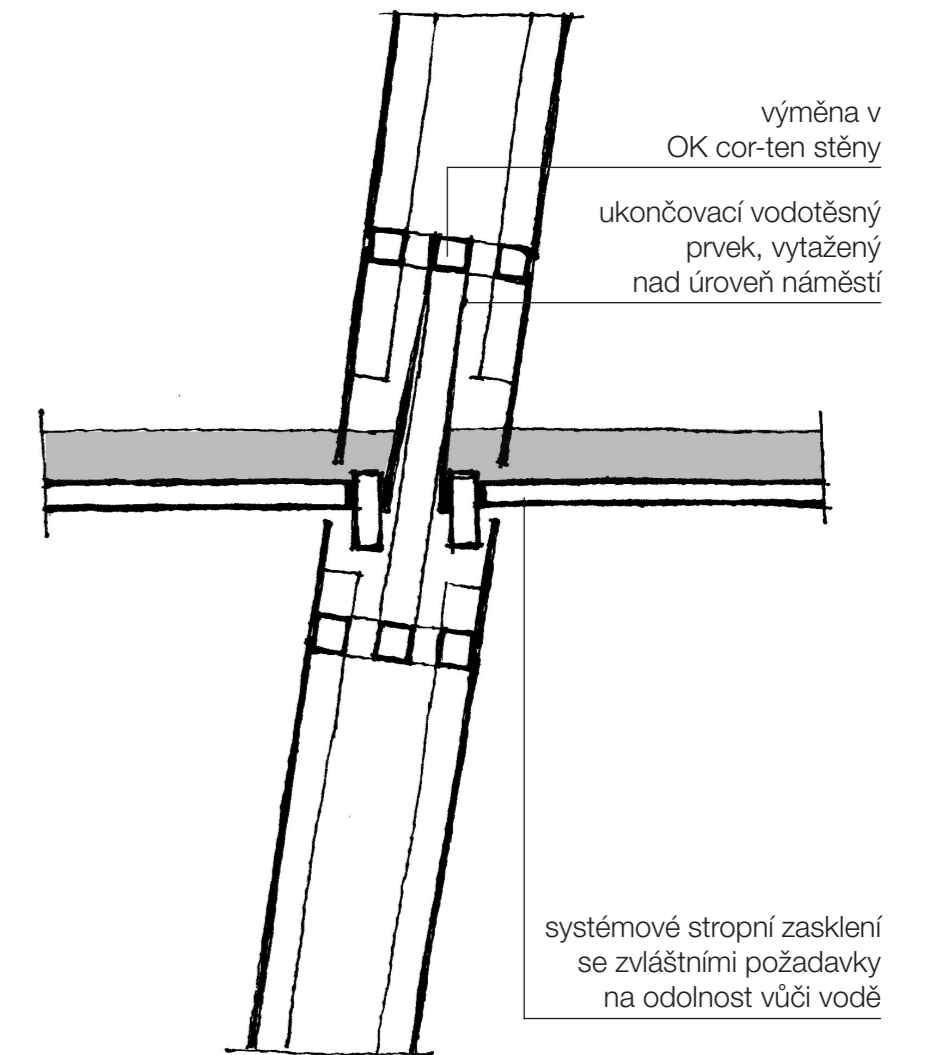
V místech kde cor-tenová zeď dotýká se vodních elementů je navrženo provést hydroizolační opatření za opláštěním, tak aby při pohledu zeď vypadala kontinuální.



detail v místě cor-tenové stěny a podlahy/pohledu



detail v místě cor-tenové stěny a výstupní rampy s potokem



detail v místě cor-tenové stěny a skleněného stropu-vany

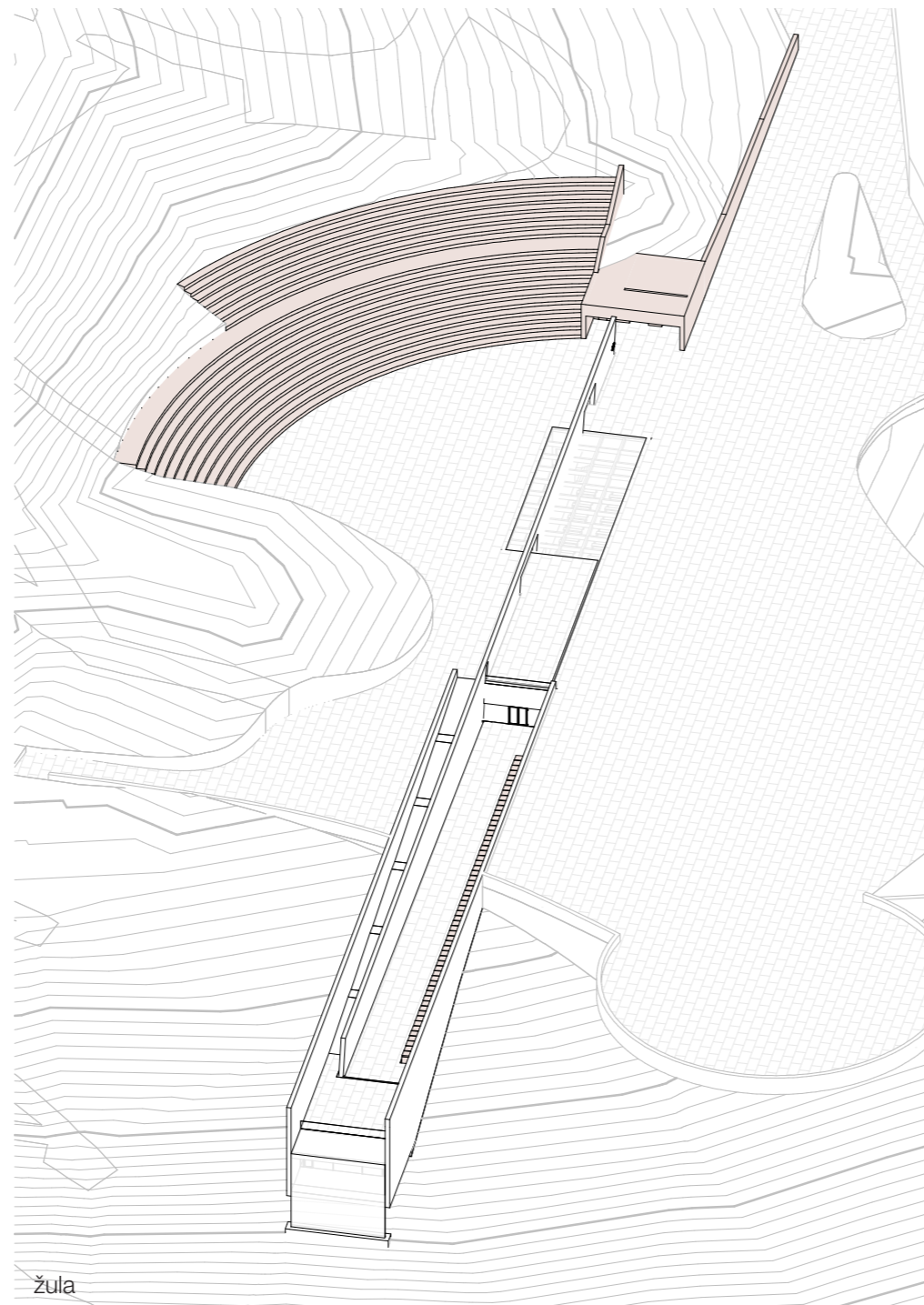
MATERIÁLY

Jako hlavní materiály v projektu byli použité: beton v různých jeho provedeních, sklo čiré, cor-ten a žula.

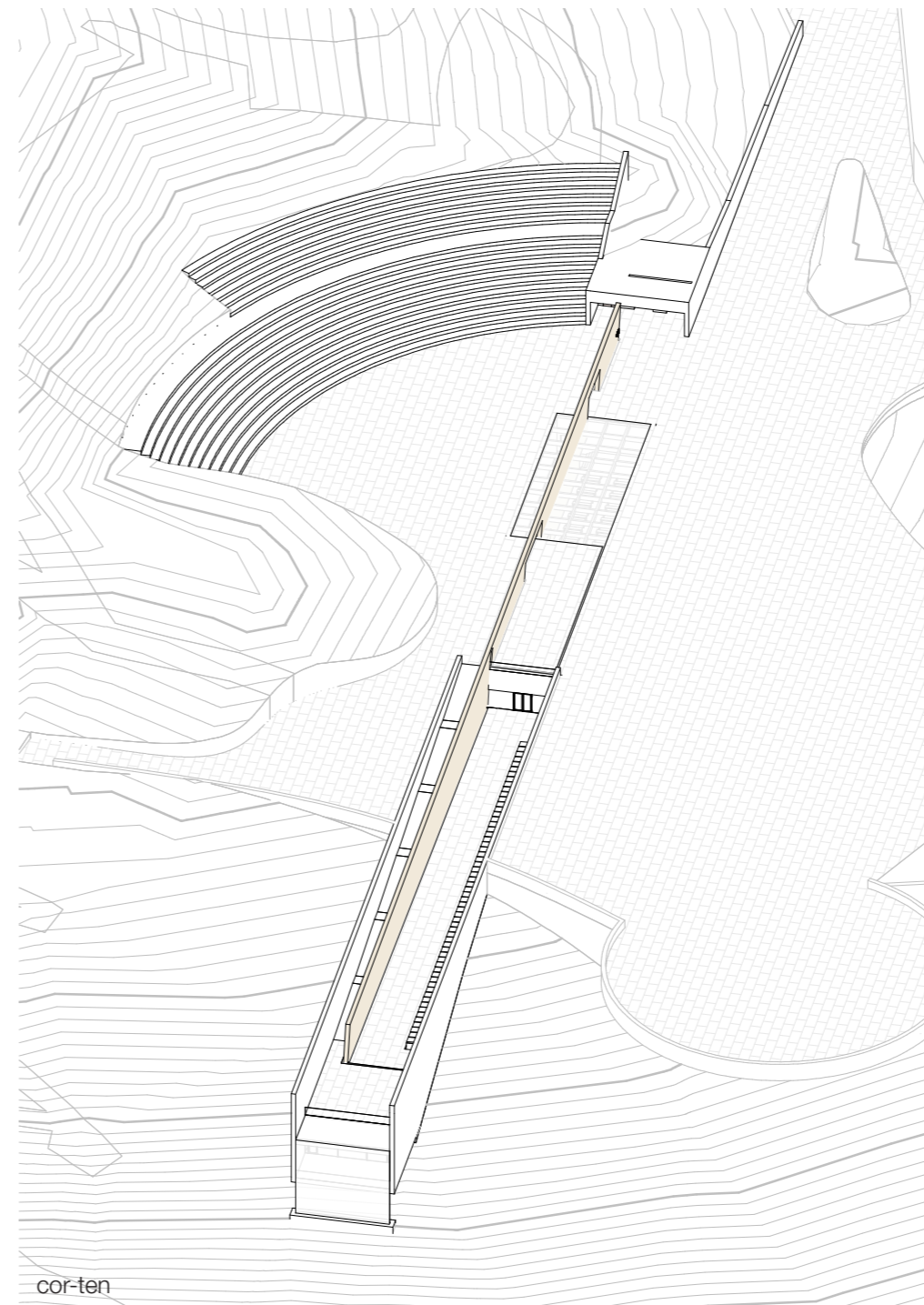
Beton je zde využitý nejen jako materiál, který je jednoduše proveditelný v navržených podmínkách ale on taky podporuje hlavní ideu projektu a přidává brutalistický vzhled architektonickému pojetí budovy. Sklo hlavně plní funkci propojení interiéru a exteriéru a když i plní nějakou symbolickou funkci tak v podporování vlastnosti vody - prvku o kterém je zmíněno níž. Použití posledního hlavního materiálu - oceli cor-ten je odůvodněno přítomností v koncepci takových pojmů jako čas, věčnost a paměť. Tyto tři pojmy jsou zachyceny v pohledových vlastnostech materiálu. Rezavost, šikmost a kontinuita zdi by měli odkázat návštěvníka na mysl o tom že paměť je jemná věc, kterou lze udržet pouze kolektivním vnímáním.

Použití žuly v projektu je odůvodněno existencí stávajícího amfiteátru, který bude ponechán a je vepsaný do celkové kompozice. Taky z tohoto kamenu budou uděleny pohřbení panteonu pro zvýraznění důležitosti těchto prvků.

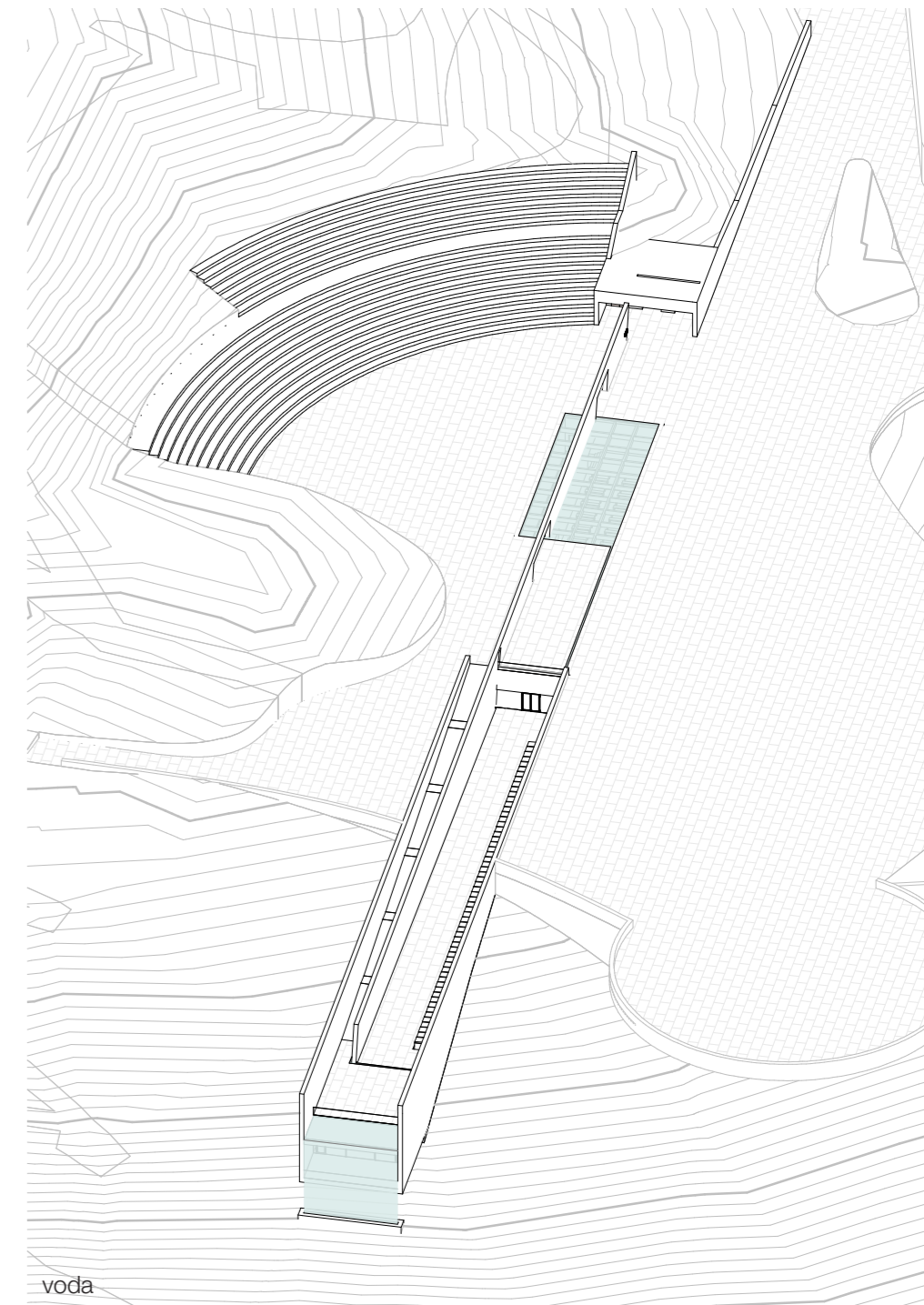
Taky důležitým prvkem pro tento projekt je voda, jako element, který znázorňuje koloběh. Cyklus života-smrti. Ale zároveň voda je znázorněním čistoty a obnovy sebe. Což pro nedávně obnoveny nezávisly stát - Ukrajinu přidává nový pohled na tento prvek.



žula

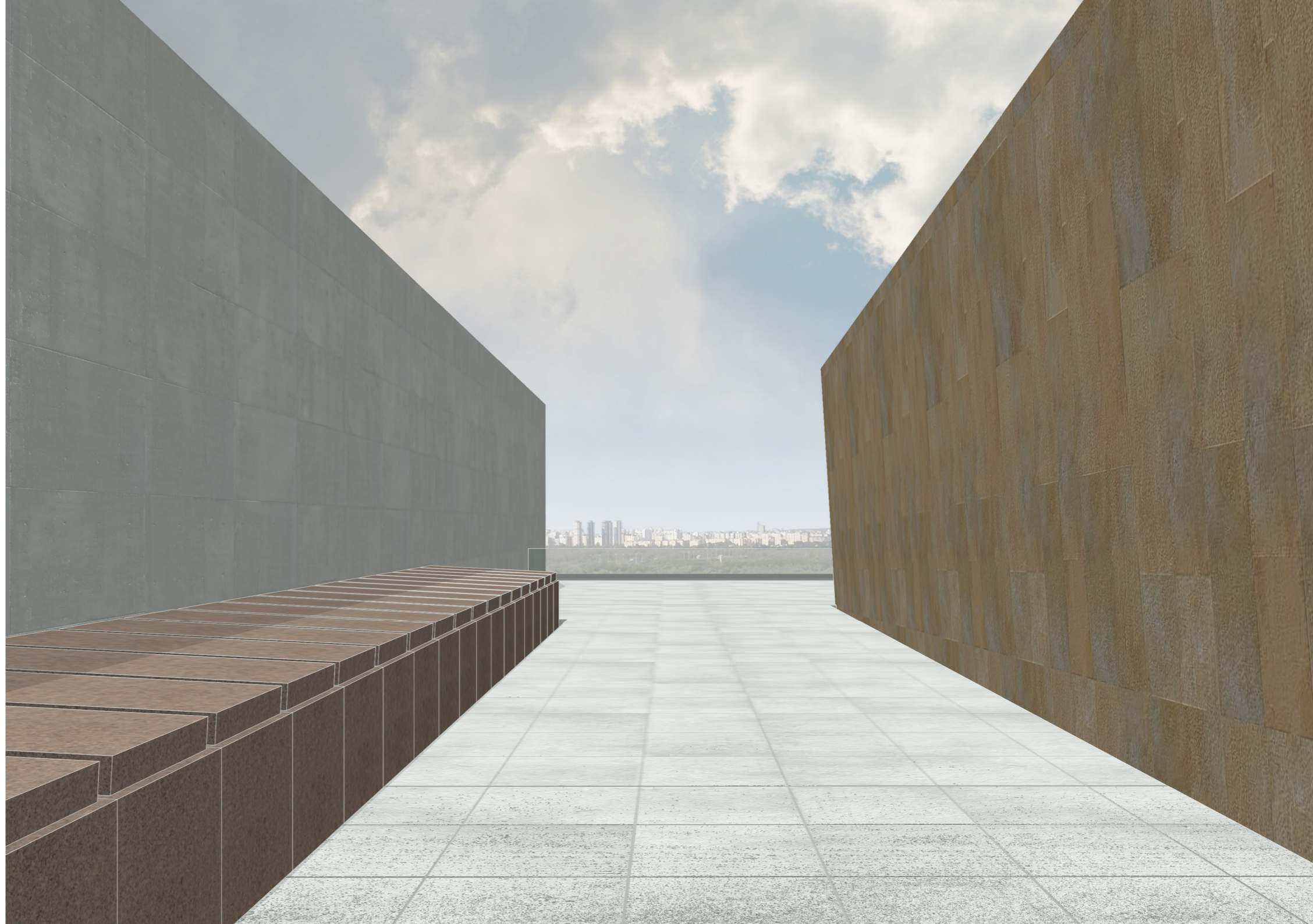


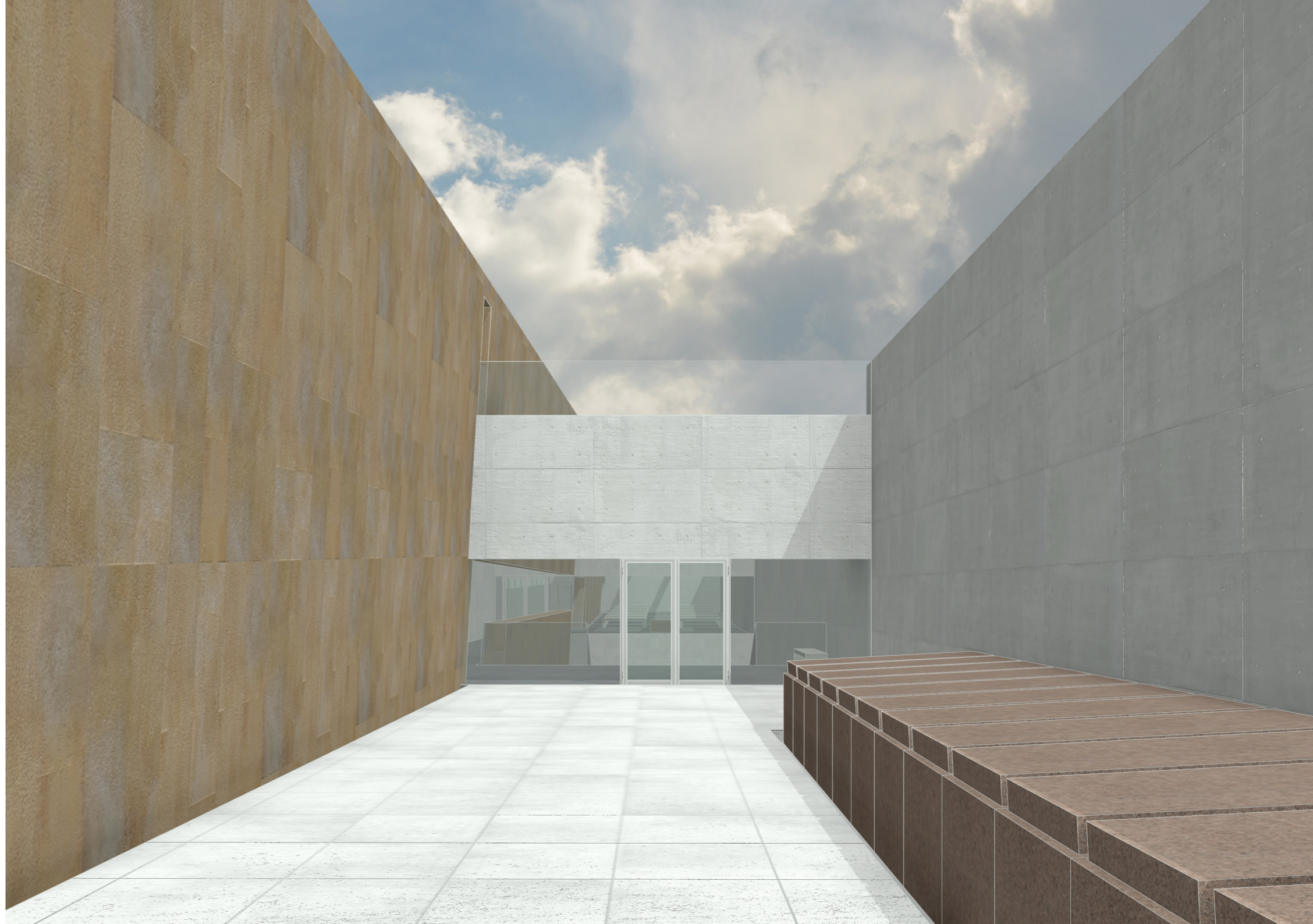
cor-ten



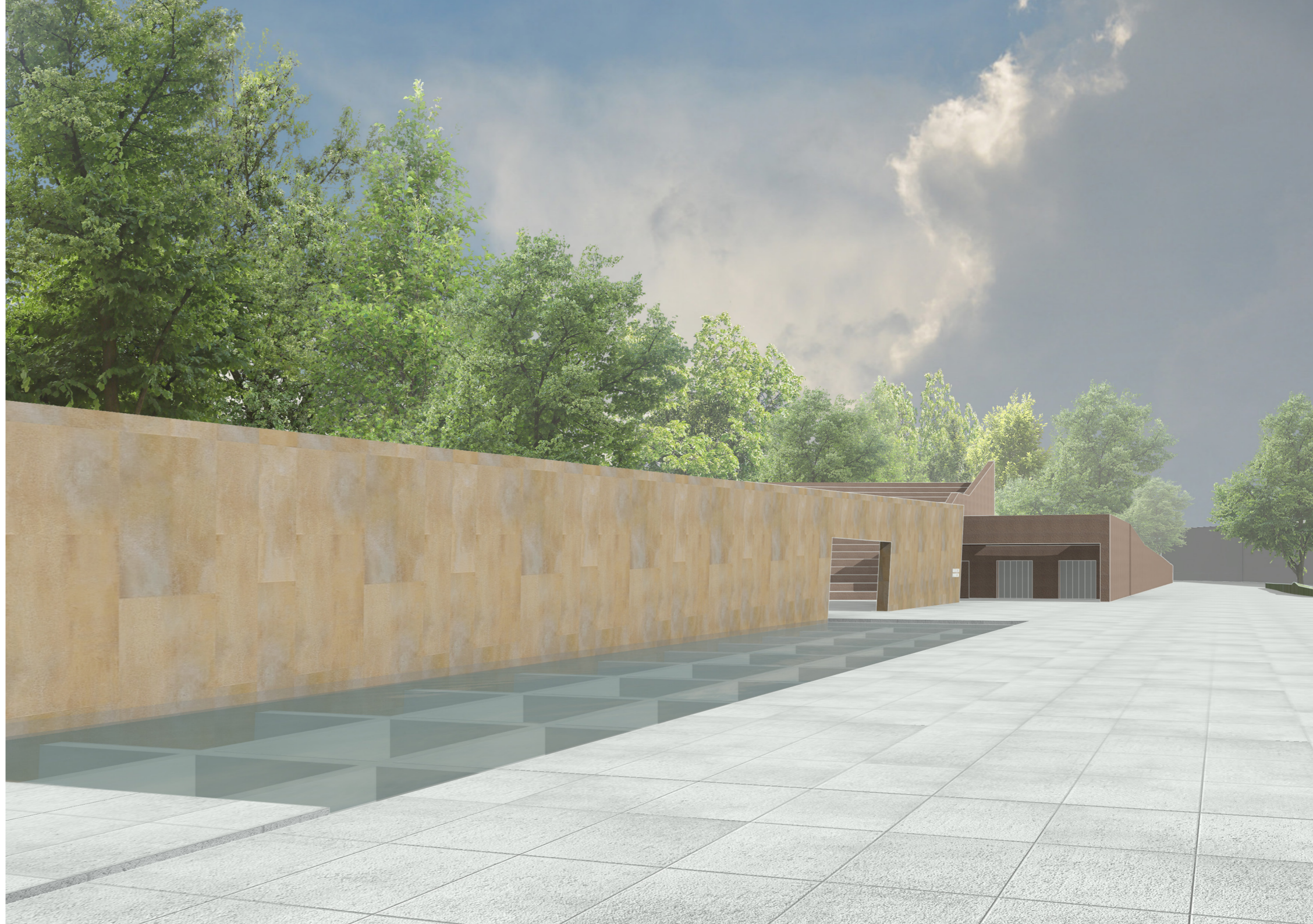
voda

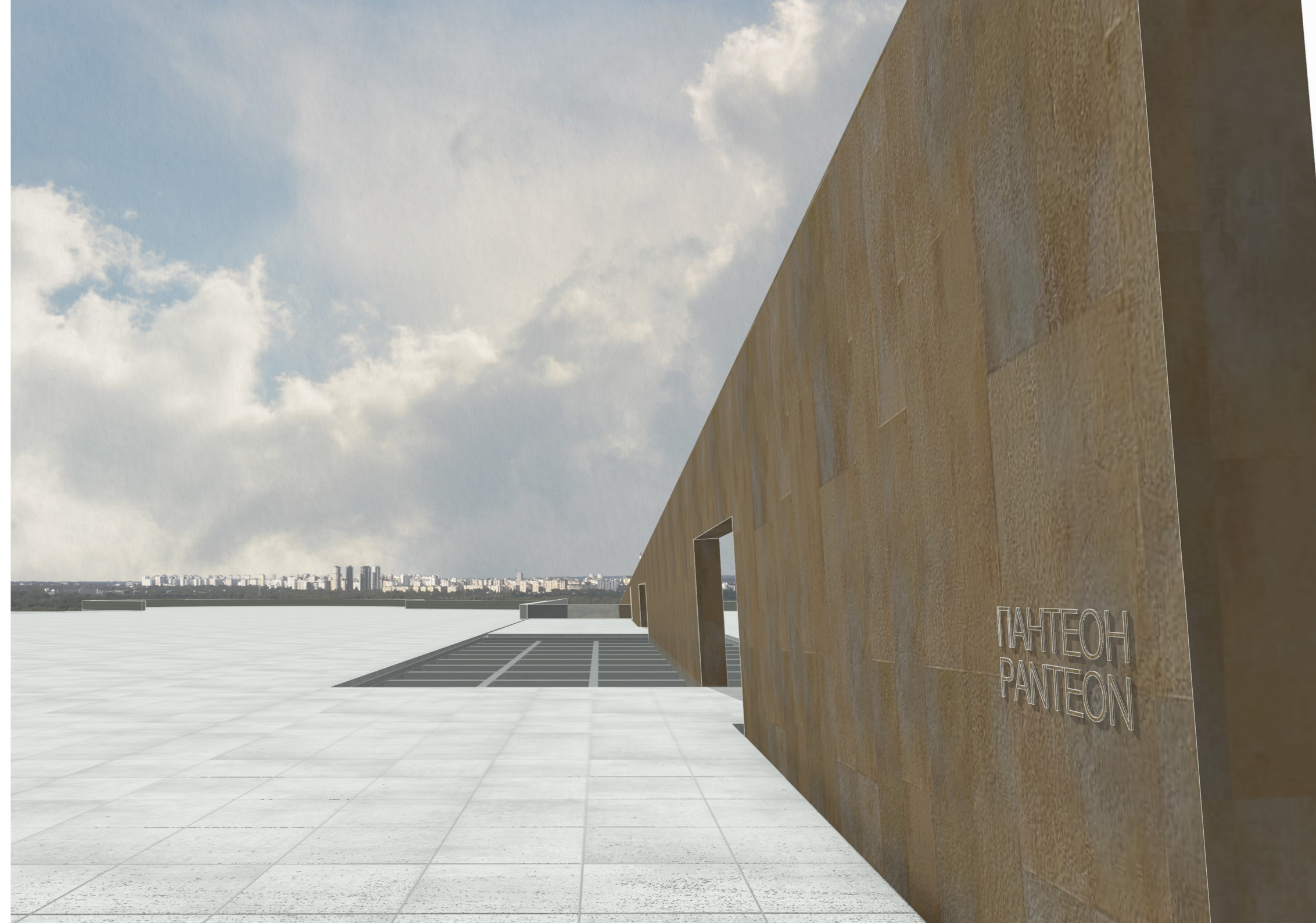












REFLEXE

Cílem tohoto projektu bylo navrhnout memoriální objekt s obřadním místem. Při následném zkoumání problematiky bylo rozhodnuto rozšířit funkční náplň stavby o muzejní funkci, která by přilákala více návštěvníků.

Při hlubším zkoumání území bylo rozhodnuto použít zcela netradiční objemné a kompoziční řešení pro zvolené území. Výhodou představené koncepce podzemního objektu je zjemnění kolizi z již stávající složitou urbánní zástavbou a zároveň podporování celkové idey budovy. Taky podzemní kompozice stavby je víc lákavá pro nahodilého návštěvníka, který podle průzkumu vyskytuje se v území velmi často.

Objekt nevytváří novou hmotu ale naopak je začleněn do morfologie terénu jako podřízený prvek, který nesnaží se dominovat v prostředí. Avšak při použití tohoto principu v objektu nechybí architektonické řešení objemu a prostoru.

Využité prvky a materiály zapadají do konceptu stavby a ve svém smyslu odkazují na nejdůležitější filozofickou kontroverzi - čas a věčnost. Materiál jako žula odkazuje na minulou historii tohoto pozemku a zároveň přináší pro stavbu pocit důležitosti. Cor-ten, využitý v opláštění prolínající se stěny, je nejhlavnějším prvkem, a znázorňuje paměť a napovídá odpověď na otázku jak s ni máme zacházet se. Vodní element v objektu vyskytuje se jako dynamický prvek a znázorňuje koloběh času a lidských životů. Tyto všechny prvky musí donutit návštěvníka udělat vlastní definice co znamená hrdinství a jaké věci jsou podstatné v životě nehledě na časové a etnické rozmezí.

PODĚKOVÁNÍ

Děkuji panu profesorovi Jánmu Stempelovi, Ondřeji Beneši a Janu Jakobovi Tesařovi nejen za množství přenesených znalostí a nekonečnou inspiraci, ale i za podporu v tomto nejednoduchém období. Děkuji také konzultantům za cenné rady a připomínky.

Děkuji všem mým učitelům, kteří vytvořili můj životní postoj a architektonický vkus. Děkuji rodině a kamarádům za podporu během studia a nejen.

A v neposlední řadě, děkuji PČ za přínos nadšení pro práci a odbornou pomoc.

statika: Ing. Miloslav Smutek, Ph.D.
 požár: Ing. Stanislava Neubergová, Ph.D.
 technické zařízení: Ing. Zuzana Vyoralová, Ph.D.

1. NEUFERT Ernst, NEUFERT Peter, ed. Navrhování staveb: zásady, normy, předpisy o zařízeních, stavbě, vybavení, nárocích na prostor, prostorových vztazích, rozměrech budov, prostorech, vybavení, přístrojích z hlediska člověka jako měřítka a cíle. 2. české vyd., (35. německé vyd.). Praha: Consultinvest, 2000. ISBN 8090148662.
2. <http://dnabb.org/modules.php?name=Pages&go=page&pid=744>
3. <https://misto.lun.ua/age-of-houses>
4. <https://texty.org.ua/d/2019/kyiv-growth/>
5. <https://divisare.com/projects/312971-rudy-ricciotti-passelac-roques-architectes-kevin-dolmaire-olivier-amsellem-memorial-du-camp-de-rivesaltes-salses-le-chateau-france>
6. <https://divisare.com/projects/367424-schultes-frank-architekten-celia-uhalde-krematorium-baumschulenweg>
7. <https://kyivpastfuture.com.ua/arka-druzhby-narodiv-istoriya/>
8. <https://kyivpastfuture.com.ua/fontan-slon-istoriya/>
9. <https://kyivpastfuture.com.ua/shato-de-flor-istoriya/>
10. <https://kyivpastfuture.com.ua/mapa-kyyeva/>
11. <https://www.interesniy.kiev.ua/u-kiyevi-vse-bulo-ne-tak-shhos-vishhe-shhos-g/>
12. NYKOLYSHYN Vasyl, Kyjev: rozbor města pro umístění panteonu, Praha 2020, 43 str.

ČESKÉ VYSOKÉ UČENÍ TECHNICKÉ V PRAZE FAKULTA ARCHITEKTURY	
AUTOR, DIPLOMANT: Bc. VASYL NYKOLYSHYN, AR 2020/2021, LS	
NÁZEV DIPLOMOVÉ PRÁCE: PANTHEON UKRAJINY (PANTHEON OF UKRAINE)	
JAZYK PRÁCE: ČESKÝ	
Vedoucí práce:	Prof. Ing. arch. JÁN STEMPEL Ústav: 15127 Ústav navrhování I
Oponent práce:	Ing. arch. OLEG DROZDOV
Klíčová slova (česká):	Pantheon, Ukrajina, Kyjev, memoriál, památník
Anotace (česká):	Nejdůležitější pro národ je paměť. Paměť své historie, paměť svých hrdinů. Vzhledem k posledním okolnostem, které se projevují v Rusi-Ukrajíně, se ve společnosti objevuje myšlenka o přehodnocení míst a památníků sovětské doby. Zároveň ve společnosti přichází idea o výstavbě nového memoriálu, který by nebyl znečištěný imperialistickou nebo komunistickou stopou a měl by za úkol stát se novou budovou s proukrajinskou koncepcí. Při delším přemýšlení nad touto otázkou lze dojít k tomu, že nejlepším řešením výše zmíněné situace bude výstavba memoriálu, kenotafu nebo panteonu.
Anotace (anglická):	The most important thing for a nation is memory. The memory of your history, the memory of your heroes. Due to the latest circumstances that are manifesting itself in society in Rus-Ukraine, the idea emerges of a reassessment of places and a monument of the Soviet era. At the same time, the idea of building a new memorial comes to society, which would not be polluted by the imperial or communist footprint and would have the task of becoming a new building with a pro-Ukrainian concept. With a longer reflection on this issue, it can be concluded that the best solution to the above-mentioned situation will be the construction of a memorial, a cenotaph, or a pantheon.

Prohlášení autora

Prohlašuji, že jsem předloženou diplomovou práci vypracoval samostatně a že jsem uvedl veškeré použité informační zdroje v souladu s „Metodickým pokynem o etické přípravě vysokoškolských závěrečných prací.“

V Praze dne 15.12.2020

podpis autora-diplomanta

Tento dokument je nedílnou a povinnou součástí diplomové práce / portfolio a CD.

České vysoké učení technické v Praze, Fakulta architektury

2/ ZADÁNÍ diplomové práce

Mgr. program navazující

jméno a příjmení: VASYL NYKOLYSHYN

datum narození: 16.08.1995

akademický rok / semestr: 2020-2021 ZS
obor: ARCHITEKTURA A URBANISMUS
ústav: 15127 ÚSTAV NAVRHOVÁNÍ I
vedoucí diplomové práce: PROF. ING. ARCH. JÁN STEMPEL

téma diplomové práce: PANTHEON UKRAJINY
viz přihláška na DP

zadání diplomové práce:

1/ popis zadání projektu a očekávaného cíle řešení

ŘEŠENÍ PANTHEONU NEJVÝZNAMĚJŠÍCH
DOBNOSTI UKRAJINY

2/

Pro AU/ součástí zadání bude jasně a konkrétně specifikovaný stavební program
Pro D/ součástí zadání budou jasně a konkrétně specifikované jednotlivé fáze projektu, které jsou nezbytnou součástí řešení

V OBJEKTU JSOU PŘEDPOKLADANÉ DVĚ FUNKCE:
CEREMONIÁLNÍ A MEMORIÁLNÍ

3/ popis závěrečného výsledku, výstupy a měřítka zpracování

- VYKRESY M 1:20 - M 1:5000
- PRAKTIKA
- VIZUALIZACE

4/ seznam dalších dohodnutých částí projektu (model)

- MODEL
- PORTFOLIO VE 2 VYHOTOVĚNÍCH
- 4 x A1 POUKRAJINSKÝ GRAFICKÝ VÝSTUP
- 2 x CD S DIGITÁLNÍMI VÝSTUPY

Datum a podpis studenta

14.9.2020

Datum a podpis vedoucího DP

14.9.2020

Datum a podpis děkana FA ČVUT

registrováno studijním oddělením dne

27-10-2020

14.9.2020

*Brevis nobis vita data est,
at memoria bene redditae vitae sempiterna*