

# MĚSTSKÝ BLOK V PEVNOSTI TEREZÍN

DOPLNĚNÍ DVOU SET LET STARÉ BLOKOVÉ STRUKTURY  
UMÍSTĚNÉ V JÁDRU BAROKNÍ BASTIONOVÉ PEVNOSTI

Walbert Schmirler

# MĚSTSKÝ BLOK V PEVNOSTI TEREZÍN

**DOPLNĚNÍ DVOU SET LET STARÉ BLOKOVÉ STRUKTURY  
UMÍSTĚNÉ V JÁDRU BAROKNÍ BASTIONOVÉ PEVNOSTI**

Walbert Schmirler  
Ateliér Stempel – Beneš  
Diplomová práce ZS 2019-2020  
Fakulta architektury  
České vysoké učení technické v Praze



Terezínská pevnost je jedinečným příkladem barokního urbanismu a pevnostní architektury světového významu. Na sever od Prahy se nachází jedna z největších a nejmodernějších bastionových pevností vůbec a od konce 18. století, kdy byla založena, se dodnes téměř nezměnila. Pevnost nebyla nikdy přestavěna v modernějším slohu, její rozvržení nebylo nikdy měněno v duchu pozdějších urbanistických tendencí. Do středu této pevnosti navrhuji městský blok, který bude posledním krokem v ambiciózním plánu na záchranu a zajištění opětovného fungování tohoto jedinečného barokního artefaktu.

# OBSAH

## ANALYTICKÁ ČÁST

Pevnost Terežín	07 - 08
Historický vývoj	09 - 12
Širší vztahy	13 - 14
Urbanismus	15 - 24
Charakter zástavby	25 - 30
Předmět diplomové práce	31 - 32
Konverze Terežína	33 - 34
Stavební program	35 - 36
Fotodokumentace pozemku	37 - 38

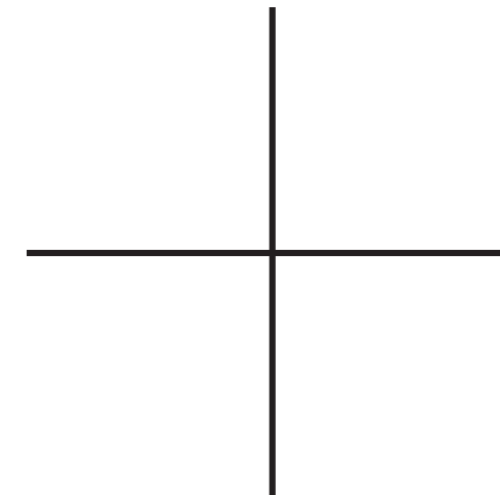
## NÁVRHOVÁ ČÁST

Vizualizace – severozápadní nároží	41 - 42
Vizualizace – nadhledová perspektiva	43 - 44
Situace M 1:2500	45 - 46
Situace M 1:500	47 - 48
Půdorys – přízemí	49 - 50
Půdorys – 1. patro	51 - 52
Vizualizace – pohled do vnitrobloku	53 - 54
Půdorys – 2. patro	55 - 56
Půdorys – 3. patro	57 - 58
Půdorys – střecha a podkroví	59 - 60
Řadový dům	61 - 62
Vizualizace – interiér řadového domu	63 - 64
Pavlačový dům	65 - 66
Vizualizace – interiér nárožního bytu	67 - 68
Pohledy – západní, východní	69 - 70
Řezy – AA', BB'	71 - 72
Pohledy – severní, jižní	73 - 74
Řezy – CC', DD'	75 - 76
Vizualizace – severozápadní nároží	77 - 78

## DOKLADOVÁ ČÁST

Prohlášení autora	81
Zadání diplomové práce	82

## ZDROJE



# ANALYTICKÁ ČÁST

PEVNOST TEREZÍN	07 - 08
HISTORICKÝ VÝVOJ	09 - 12
ŠIRŠÍ VZTAHY	13 - 14
URBANISMUS	15 - 24
CHARAKTER ZÁSTAVBY	25 - 30
PŘEDMĚT DIPLOMOVÉ PRÁCE	31 - 32
KONVERZE TEREZÍNA	33 - 34
STAVEBNÍ PROGRAM	35 - 36
FOTODOKUMENTACE POZEMKU	37 - 38



## PEVNOST TEREZÍN

Na obrázku je plán okolí Terezína z roku 1879

### Základní informace

Status – město

Okres – Litoměřice

Kraj – Ústecký

PSC – 411 55

Nadmořská výška – 150 m n. m. (Bpv)

Počet obyvatel – 2924 (2019)

Základní kámen položen – 10. října 1780

### Úvod do analýzy

Pevnost Terezín je jedinečná nejen díky svému historickému významu a fyzickým parametrům, ale také proto, že se do dnešního dne dochovala v téměř v nezměněné podobě. Uvnitř pevnostních valů se nachází homogenní historická zástavba jedinečného charakteru, proto zde pro jakýkoliv zásah hraje historické pozadí mnohem důležitější roli než v tradiční městské zástavbě a je třeba ho vnímat v celém dvousetletém horizontu existence pevnosti. Začátek analytické části tedy věnuji shrnutí historie Terezína.



## HISTORICKÝ VÝVOJ

Na obrázku je plán Terezína z roku 1797

**1780**

Císař Josef II. se rozhoduje zbudovat Terezín, sám vybírá pozemek na soutoku Labe a Ohře a 10. října pokládá základní kámen. Pevnost je pojmenována na počest jeho matky Marie Terezie a spolu s pevností Josefov má chránit severní hranici Habsburské monarchie proti pruské invazi.

**1782**

Císař Josef II. uděluje Terezínu statut svobodného královského města. Takové město se vymyká feudálnímu zřízení monarchie, jde o samosprávný celek s vlastní zákonodárnou mocí. Svě zastupitele i městské orgány si volili sami obyvatelé města. Jako reakce na udělení statutu se do města začali sjíždět první řemeslníci a živnostníci, po většinu jeho existence Terezín obývalo v průměru 3000 obyvatel a 4000 mužů vojenské posádky, která se ve válečném stavu mohla rozrůst až na 11 000 vojáků. Národnostní složení obyvatelstva bylo původně čistě německé, s postupem času rostlo procento Čechů a za doby první republiky byl už Terezín čistě českým posádkovým městem.

**1790**

Je provedena generální zkouška obranného systému a pevnost je prohlášena za obranyschopnou. Kromě samotného opevnění je již vytyčena pravoúhlá síť ulic a vystavěna část občanské vybavenosti a armádních budov včetně s kasárnami a pivovarem.

**1809**

Probíhá první velká modernizace pevnosti. Díky zvyšujícímu se dostřelu obléhacích děl začala být pevnost ohrožena pozicí na pravém břehu Labe. Na labském břehu je tedy vybudováno opevněné předmostí a nad horním retranchementem je směrem k Labi zbudován severní předsunutý šíp.

**1813**

Pevnost se stala klíčovým prvkem polního opevnění, na kterém měla koaliční armáda odolávat Napoleonově invazi. Terezín sloužil jako hlavní zásobovací středisko a zároveň blokoval koryto Labe. Armádě protinapoleonské koalice se ovšem v bitvách dařilo, nebyla nikdy nucena ustoupit až k Terezínu a ten tudíž nebyl obléhán a jeho posádka se bojů přímo neúčastnila.

**1850**

Druhá velká modernizace pevnosti. Původní opevněné předmostí z roku 1809 je doplněno mnohem větším a modernějším fortovým opevněním.

**1866**

Příprava na prusko-rakouskou válku v rámci níž probíhá takzvané armování pevnosti spočívající především v generálních opravách a zlepšování výzbroje. V okolí Terezína také dochází k výstavbě několika předsunutých pevnůstek a podpůrných dělostřeleckých baterií.

**1871**

V důsledku zlepšení vztahů Rakouska-Uherska s Německem definitivně upadá význam pevnosti. Veškeré stavební práce se omezují na nejnutnější údržbu. Poslední vojenská role, kterou terezínská pevnost plnila byla ochrana takzvané Rakouské severozápadní dráhy.

**1882**

Bylo vydáno nařízení o zrušení pevnosti Terezín. Postupně se rušily a přestávaly udržovat části opevnění, především předsunuté pevnůstky, dělostřelecké baterie a předmostí. Zmenšovala se výzbroj i posádka a došlo k celkové reorganizaci pevnosti.

**1888**

Vstoupilo v platnost nařízení o zrušení pevnosti z roku 1882. Hlavním důvodem zrušení pevnosti byla zastaralost bastionového opevnění. Terezín nicméně fungoval dál jako velké posádkové město, v jeho okolí vzniklo pro posádku několik cvičišť.

**1898**

Kvůli snadnějšímu přístupu do města byly zbořeny monumentální vstupní brány na západní straně Velké pevnosti.

**Do roku 1914**

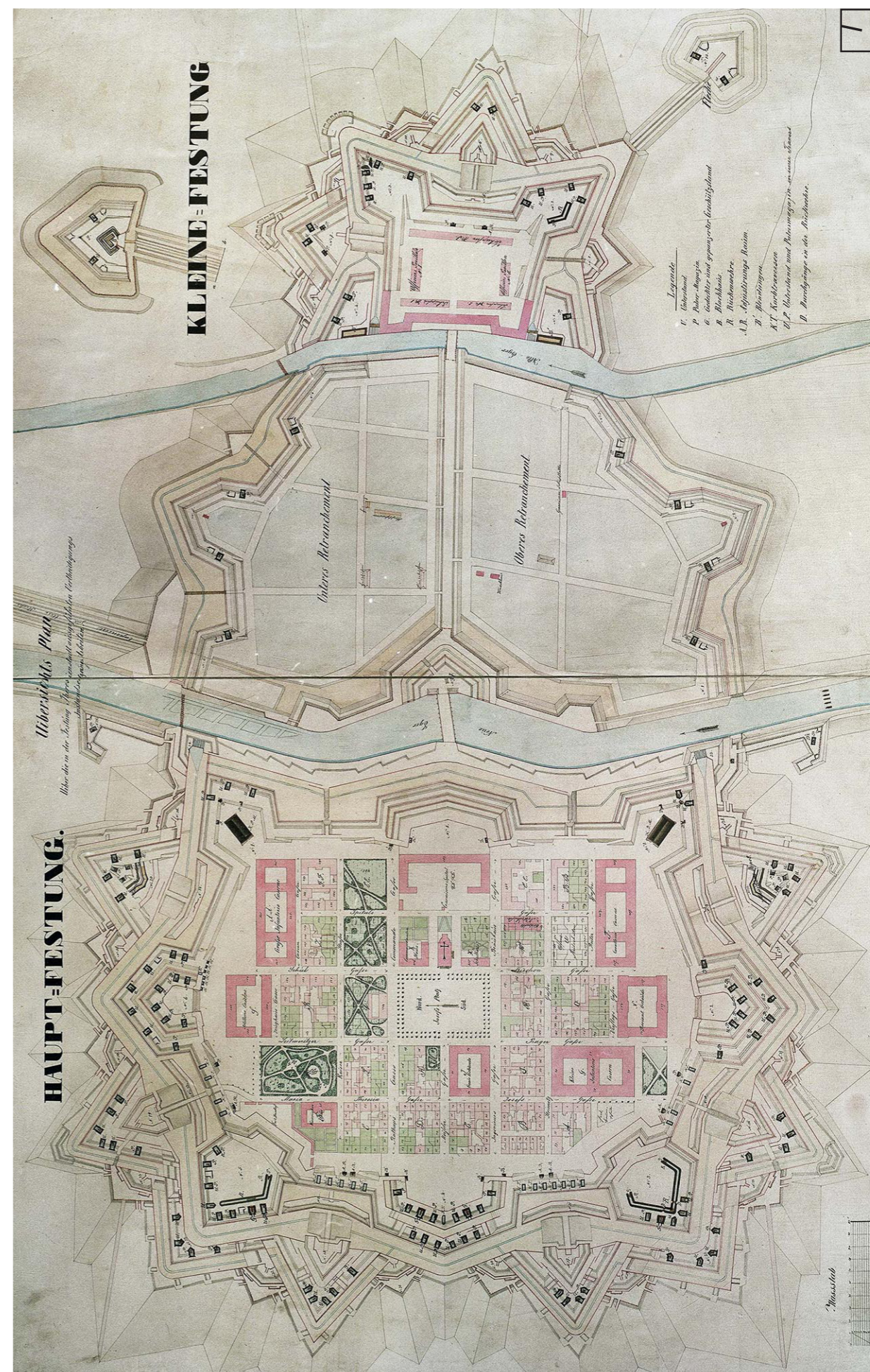
Části opevnění byly postupně upravovány a využívaly se především k bydlení a skladování. Bastiony číslo 3 a 4 byly zbourány a na jejich místě začala vznikat nová čtvrť Kréta.

**1914-1918**

Velká pevnost včetně okolních zátopových kotlin sloužila jako zajatecký tábor. Malá pevnost sloužila jako lépe strážované vězení, v němž byl vězněn a zemřel i strůjce atentátu na Františka Ferdinanda d'Este atentátník Gavrilo Princip.

**1918-1939**

Terezín stále fungoval jako posádkové město pouze rakousko-uherskou posádku vystřídal československá. Po celou dobu přítomnosti armády bylo město vzorně udržováno a jeho devastace začala až počátkem druhé světové války.



## HISTORICKÝ VÝVOJ

Na obrázku je plán Velké pevnosti z období ghetta

**1939**

Do Terezína byla umístěna německá posádka, čímž se přerušila kontinuita předávání znalostí o fungování pevnosti, zvláště jejího vodního systému a Terezín začal postupně chátrat.

**1940**

V prostorách Malé pevnosti je zbudována nechvalně proslulá věznice pražského gestapa, kterou během druhé světové války prošlo přes třiceti tisíc vězňů.

**1941**

Velká pevnost byla přeměněna na židovské ghetto, ve kterém byli soustředováni vězňové nejen židovského původu, aby mohli být poté přepraveni do likvidačních táborů. Za čtyři roky prošlo ghettem přes 140 000 vězňů z nichž 35 000 uvnitř pevnosti zahynulo.

**1945**

Proběhla takzvaná Česká pomocná akce, jejímž účelem bylo zachránit těžce nemocné vězně, jelikož uvnitř Velké i Malé pevnosti ke konci války propukla epidemie tyfu. V rámci akce převzal nad věznicí i ghettem ochranu nejprve Červený kříž a poté i Rudá armáda. Do konce roku probíhal přesun bývalých vězňů zpět do svých domovů.

**1946**

Terezín opět fungoval jako posádkové město, které obývaly především zásobovací útvary československé a později československé lidové armády.

**1947**

Malá pevnost se osamostatňuje a mění se na památník národního utrpení, který byl později přejmenován na památník Terezín.

**1962**

Malá pevnost je, společně s před ní stojícím národním hřbitovem, prohlášena za národní kulturní památku.

**1968**

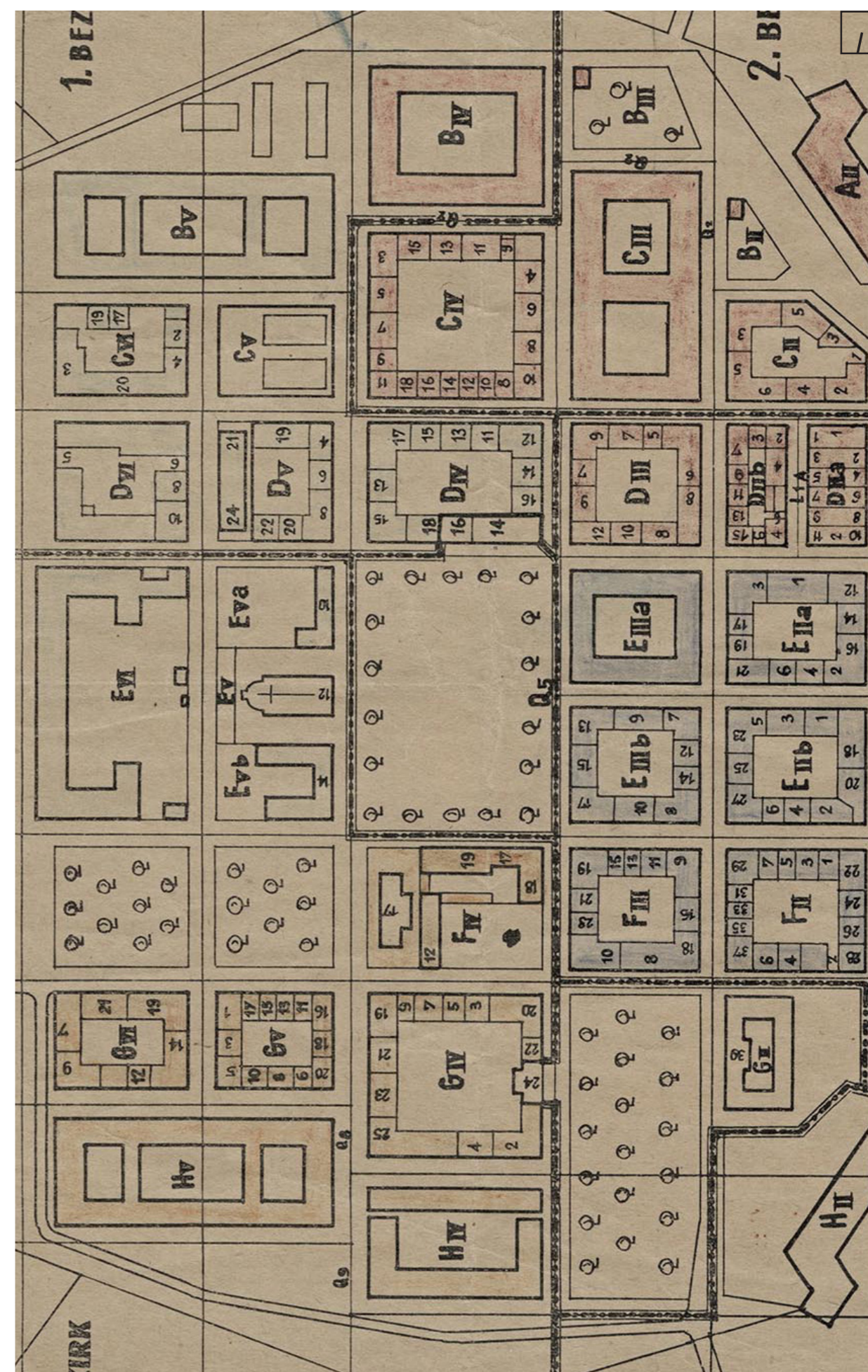
Na začátku normalizace Terezín obsadila sovětská okupační vojska a zřídila v něm proviantní sklad.

**1992**

Sovětská vojska opustila Terezín a do konce 90. let je následovala i česká armáda čímž byla završena více než dvousetletá vojenská historie Terezína. V témže roce byl Terezín prohlášen za městskou památkovou rezervaci.

**2002**

Terezín zasáhly první z řady devastujících povodní, které donutily příslušné orgány řešit zanedbaný stav města. Postupné opravy a obnova pevnosti pokračují dodnes.



## ŠIRŠÍ VZTAHY

Na obrázku je ortofotomapa z roku 2017

### 1. Velká pevnost

### 2. Horního a dolní retranchement

### 3. Malá pevnost

### 4. Litoměřice

Město má necelých 24 000 obyvatel, a protože nebylo omezováno opevněním a zaměřením na armádu, předčilo v průběhu času Terezín velikostí i významem. Sídli v něm stavební úřad pro katastrální území Terezína.

### 5. Lovosice

Město má necelých 9000 obyvatel a funguje jako významný dopravní uzel. Společně s Litoměřicemi a Terezínem tvoří v oblasti dominantní souměstí.

### 6. Bohušovice nad Ohří

Drobná vesnice v blízkosti Terezína, její důležitost spočívá v přítomnosti vlakového nádraží trati 090 Praha – Ústí nad Labem – Děčín.

### 7. Doksany

Vesnice s románským klášterem je duchovním centrem v okolí Terezína, od dob založení pevnosti se téměř nezměnila.

### 8. Radobýl

Jeden z dominantních kopců v okolí Terezína, nabízející ideální výhled na terezínskou pevnost.

### 9. Křemín

Další z dominantních kopců v okolí Terezína, na jeho vrcholu jsou dodnes patry stopy původního fortového opevnění.

### 10. Nová Ohře

Umělé, 4 kilometry dlouhé koryto tvarované s ohledem na geometrii terezínské pevnosti.

### 11. Stará Ohře

Původním korytem Ohře dnes voda neprotéká, ale kvůli dlouhotrvajícím problémům se suchem okolo Malé pevnosti se zvažuje jeho opětovné napuštění.

### 12. Labe

### 13. Železnice

Trať 072 Lysá nad Labem – Ústí nad Labem západ.

### 14. Železnice

Trať 090 Praha – Ústí nad Labem – Děčín.

### 15. Silnice

Silnice II/608 z Prahy do Terezína, tvoří doprovodnou komunikaci k dálnici D8.

### 16. Dálnice

Dálnice D8 Praha – Drážďany výrazně zredukovala tranzitní dopravu v Terezíně, která před jejím dokončením využívala silnici II/608.








## URBANISMUS – CELKOVÁ SITUACE

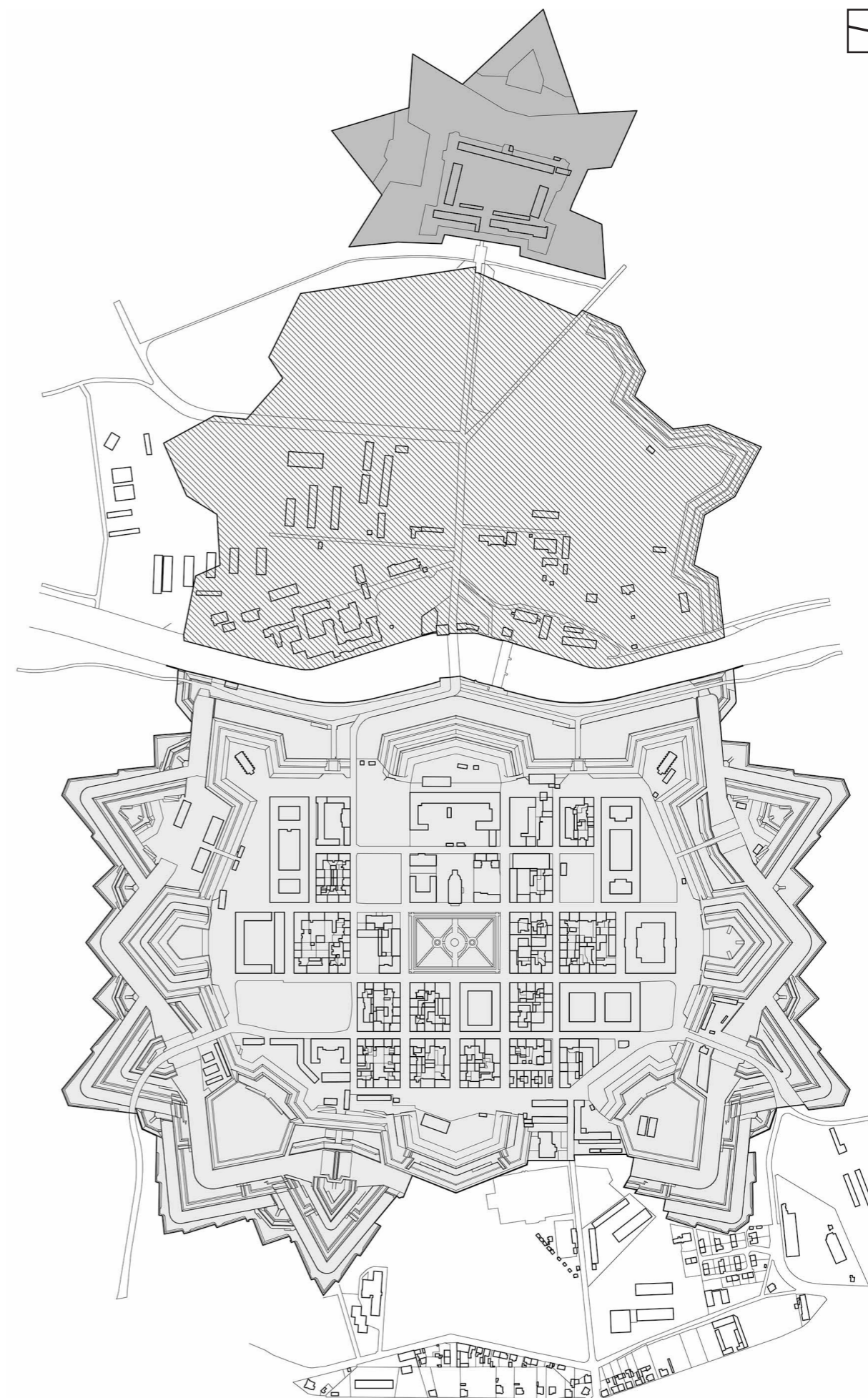
Terezín je z perspektivy urbanismu, systému opevnění, historie i současného využití a současného stavu rozdělen na tři části.

První a nejdůležitější částí je Velká pevnost, jde o těžce opevněné bastionové jádro Terezína, které ukrývá drtivou většinu vojenských i civilních staveb. Během druhé světové války v letech 1941 až 1945 sloužila Velká pevnost jako židovské ghetto. Dnes, společně s osadou Kréta ležící na západ od opevnění, funguje jako město pro necelé 3000 obyvatel.

Druhou částí je Malá pevnost, ta sloužila jako takzvané týlové opevnění, jehož hlavním úkolem bylo chránit stavidla a mosty na Nové i Staré Ohři a kontrolovat vodní trasu na Labi. Během druhé světové války v letech 1940 až 1945 sloužila Malá pevnost jako věznice pražského gestapa. Dnes je Malá pevnost, včetně Národního hřbitova před její západní branou, prohlášena za národní kulturní památku a sídlí v ní kulturní instituce s názvem Památník Terezín. Malá pevnost je spravována ministerstvem kultury a je tak do značné míry odtržena od zbytku Terezína, což vytváří nevhodnou a často kontraproduktivní situaci, kdy se v jednom urbánním celku nachází dva správní orgány.

Třetí částí Terezína jsou prostory takzvaného horního a dolního retranchementu. Jde o nejlépeji opevněnou část města, jejím hlavním účelem bylo chránit cestu spojující Velkou a Malou pevnost, druhotně potom sloužila především jako střelnice, cvičiště, skladiště a pastviny pro dobytek a pro koně. Dnes je velká část prostoru mezi oběma pevnostmi vyplněna zahrádkářskou kolonií a plochami neudržované zeleně, hromadí se zde nekvalitní zástavba, území je zpustlé a vytváří nedůstojný předprostor pro obě pevnosti. Při obléhání pevnosti bylo navíc možné prostory horního i dolního retranchementu zatopit, k čemuž dochází také při každé povodni, tato situace nelze vyřešit protipovodňovým valem, nebo jiným standartním opatřením a zvelebení předprostoru obou pevností je tedy v nedohlednu.

-  Horní a dolní retranchement
-  Velká pevnost
-  Malá pevnost






## URBANISMUS – ULIČNÍ SÍŤ

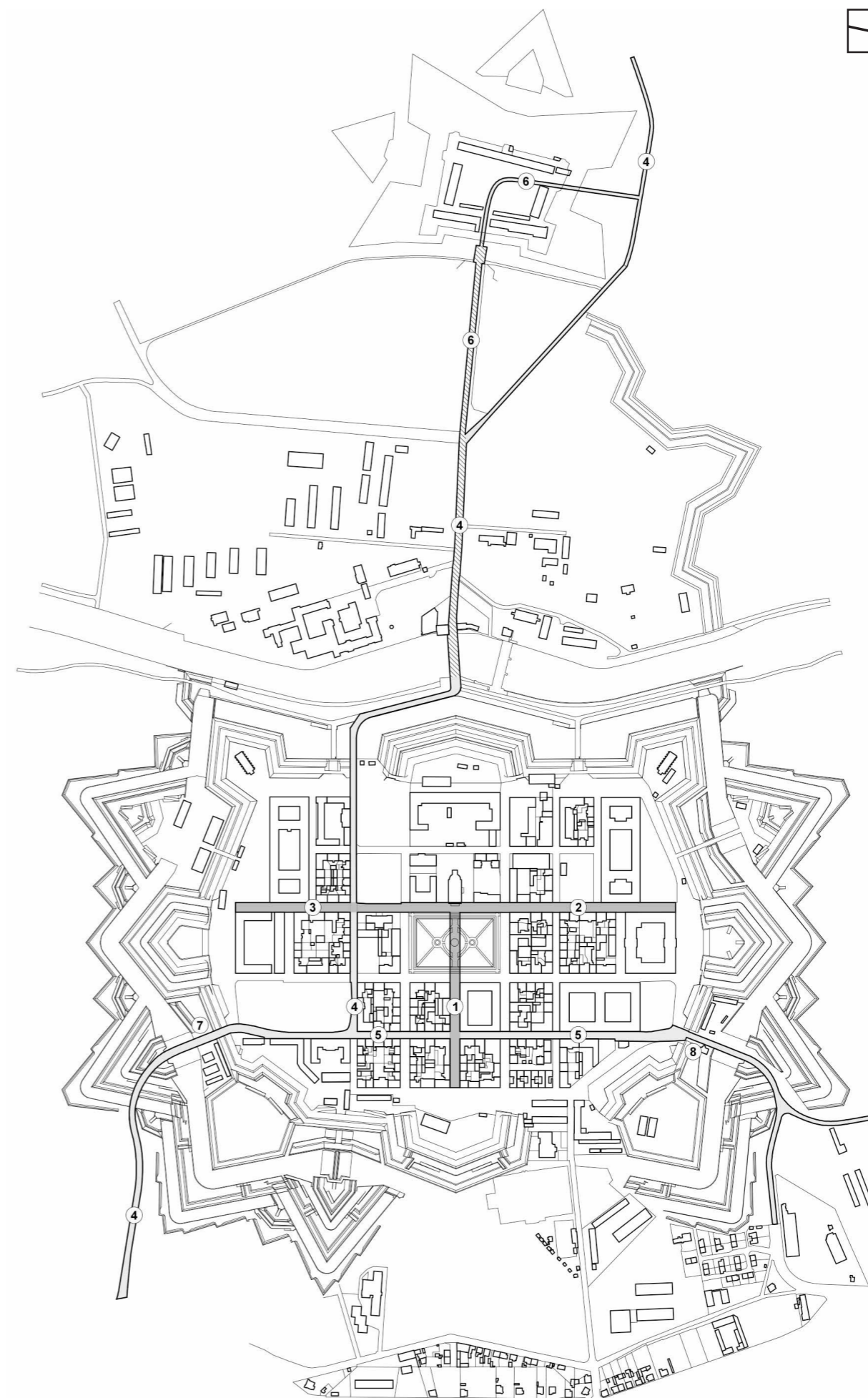
Samotná Velká pevnost, je postavena na pravoúhlé uliční síti, ve které se vyskytují 2 typy ulic. Širší (15-16 m) ulice dotýkající se náměstí a užší (11-12m) ulice na periferii.

Kromě tohoto dělení se postupem času, v závislosti na občanské vybavenosti zformoval kříž tvořený třemi hlavními ulicemi. Kratší rameno kříže tvoří ulice Havlíčkova (1) vedoucí od bastionu číslo 5 ke kostelu Vzkříšení Páně, je osou symetrie Velké pevnosti a dala by se považovat za duchovní osu Města. Delší rameno kříže tvoří ulice Tyršova (2) a Komenského (3). Podél této osy se postupem času soustředila drtivá většina občanské vybavenosti, částečně se na ní zformoval i obchodní parter a dala by se tedy považovat za světskou osu města.

Hlavním dopravním tahem protínajícím Terezín je bývalá zemská silnice Drážďany – Praha, která dnes nese označení II/608, uvnitř Terezína je pojmenována jako ulice Pražská (4). Společně s ulicí Dlouhá (6) ústily do Litoměřické (7) a Bohušovické (8) brány. Obě brány sloužily jako hlavní reprezentativní přístupy do města, ale v rámci zjednodušení přístupu do pevnosti byly v roce 1898 zbourány. Ulice Pražská se navíc původně napojovala na takzvanou Principovu alej (6), vedoucí skrz Malou pevnost. V průběhu minulého století ovšem začala nabývat na významu automobilová doprava a v 50. letech byl kvůli plynulosti dopravy a ochraně Památníku Terezín kolem Malé pevnosti zřízen obchvat.

Část ulice Pražské a Principovi aleje tvoří spojnici Velké a Malé pevnosti. Již od založení pevnosti jde o nesmírně důležitou cestu, historicky měla podobu opevněné dvoukaponiéry a na její obranu byl zbudován Horní a Dolní retranchement. Cesta dnes spojuje dva různé samosprávné celky, samotné město Terezín a Památník Terezín umístěný v Malé pevnosti a hraje důležitou roli ve fungování a jednotnosti Terezína. Přesto je dnes tato spojnice v neutěšeném stavu a nezvládá důstojně plnit svou funkci, což do značné míry reflektuje i nefunkčnost vztahu Velké a Malé pevnosti a rozpolcenost města.

-  Spojnice Velké a Malé pevnosti
-  Hlavní dopravní tahy
-  Základní kompoziční kříž



## URBANISMUS – OBČANSKÁ VYBAVENOST

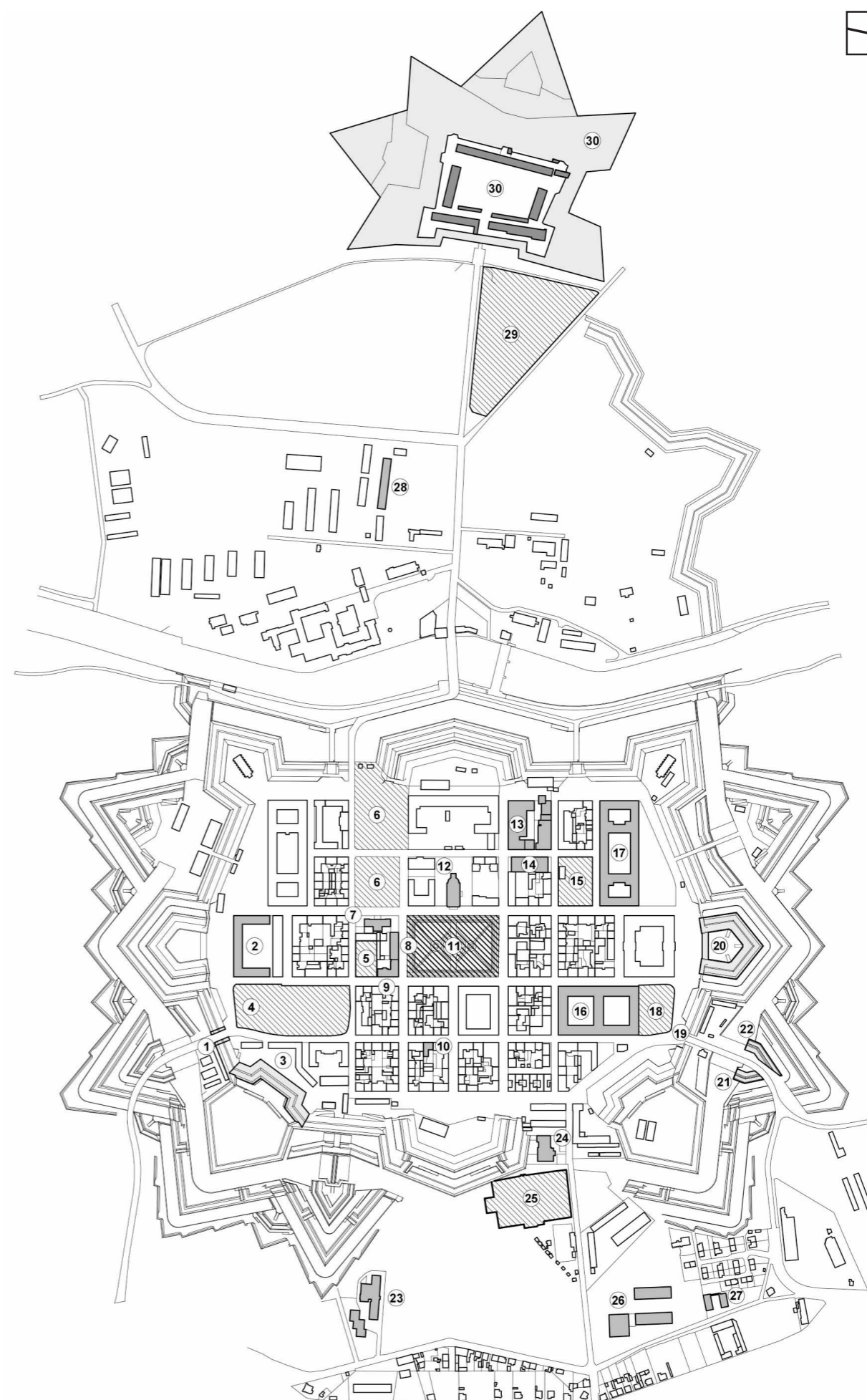
Terezín je nadmíru dobře saturován občanskou vybaveností, v těžišti Velké pevnosti, v místě původního cvičiště, je umístěno rozměrné náměstí a nezastavěná pole v pravouhlém rastru pevnosti jsou vyplněna parky, jako park je navíc z části využíván i okružní systém opevnění. V severní části Velké pevnosti se nachází vysoká škola a na západní straně v místech zbouraného opevnění je umístěna mateřská a základní škola.

Díky bohaté historii Terezína se ve městě a přilehlém okolí nachází celá řada muzeí památníků a pietních míst. S těmi je také spojeno velké množství kulturních akcí nezřídka přeshraničního významu.

Problémem pro město není nedostatek, ale především údržba občanské vybavenosti, která je s ohledem na její rozsah a status města jako městské památkové rezervace velmi nákladná.

1. Strážnice Litoměřické brány – muzeum
2. Dělostřelecká kasárna – muzeum, VŠ
3. Retranchement 5 – muzeum Terezín
4. Smetanovy sady
5. Park terezínských dětí
6. Jiráskovy sady
7. Muzeum ghetta
8. Městský úřad
9. Pošta
10. Židovská modlitebna a mansarda
11. Náměstí ČSA
12. Kostel Vzkříšení Páně
13. Pivovar
14. Jízdárna
15. Bezejmenný park
16. Bezejmenná Kasárna – depozitář NM
17. Magdeburská kasárna – depozitář NM
18. Hálkovy sady
19. Železniční vlečka – pietní místo
20. Kavalír 2 – muzeum La Grace
21. Reduit – Obřadní místnosti a márnice
22. Reduit – Kolumbárium
23. Domov seniorů
24. Sokolovna
25. Fotbalové hřiště
26. Základní škola Terezín
27. Mateřská škola Čtyřlístek Terezín
28. Automuzeum
29. Národní hřbitov
30. Malá pevnost – Památník Terezín

-  Plochy
-  Součásti opevnění
-  Stavby



## URBANISMUS – OPEVNĚNÍ

Terezín je vrcholem barokní fortifikační architektury. Jde o jedinou pevnost na světě postavenou podle takzvané školy Mézières, která představovala vrchol třistaletého vývoje bastionového způsobu opevnění. Mohutný systém bastionového opevnění dodnes tvoří hranici města, určuje jeho charakter a podmiňuje celou řadu dějů v něm probíhajících.

Bastionové opevnění je soustava nízkých, polygonálně tvarovaných a z větší části hliněných valů, která má za účel maximalizovat palebnou sílu obránců a zároveň eliminovat slepá místa okolo opevnění kde by se mohl útočník před palbou ukrýt. Na obranu proti dělové palbě jsou bastionové pevnosti orientovány na šířku místo na výšku, jak to bývalo běžné u středověkých hradů, přičemž chybějící výška valů je kompenzována příkopy.




Opevnění Terezína lze rozdělit na 3 základní části, Velkou pevnost na západě, představující těžce opevněné bastionové jádro města, Malou pevnost na východě v roli týlového fortového opevnění a horní (nedochovaný) a dolní retranchement chránící cestu mezi pevnostmi.

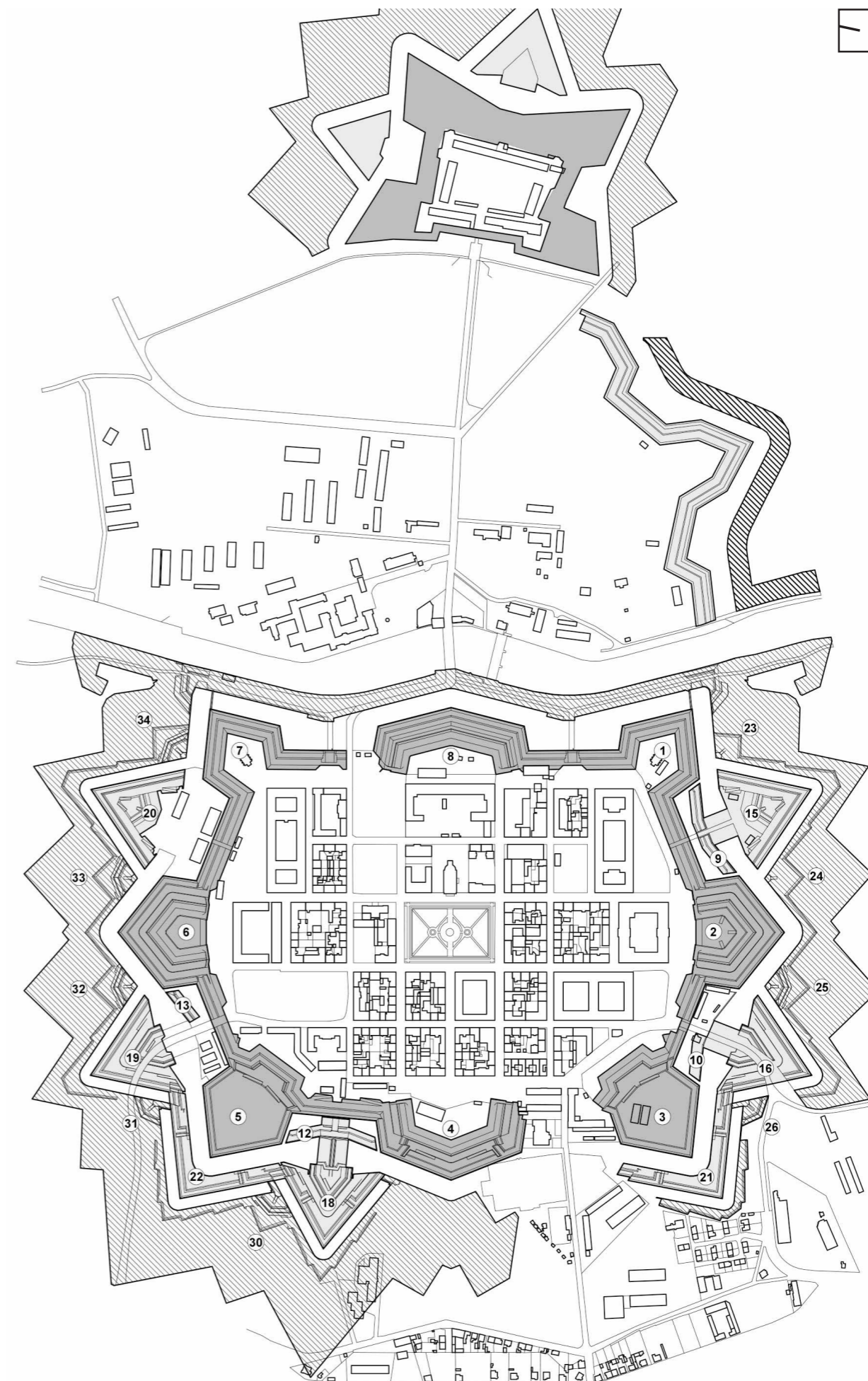
Bastionové jádro Terezína v podobě Velká pevnosti sestává ze třech pásem bastionového opevnění.

Vnitřní pásmo zahrnuje bastiony 1-8 (pětiboké polygony, které jsou základním stavebním prvkem bastionových pevností) spojené kurtinami (rovné úseky valu mezi bastiony), v bastionech 1 a 7 se nachází prachárny, bastiony 2,4,6 a 8 jsou doplněny kavalíry (zděné budovy se střechou v podobě zemního valu) a nejsilnější část opevnění představují dva plné bastiony 3 a 5 doplněné o retranchementy (podobně jako kavalíry jsou to zděné budovy se střechou v podobě zemního valu). Přístup do pevnosti přes vnitřní pásmo zajišťovala čtveřice bran a takzvané kaponiéry (podzemní chodby).

Střední pásmo chrání pásmo vnitřní a sestává z ravelinů 15-20 (trojúhelníkové segmenty opevnění chránící kurtiny) navazujících na kleště 9-14 (malé části opevnění ve tvaru písmena V vyplňující prostor mezi kurtinou a ravelinem) a doplněných o kontrgardy 20 a 21 (nejdelší segmenty opevnění zabraňující přímému útoku na plné bastiony). Ze západní strany je střední pásmo opevnění nahrazeno nově vybudovaným ramenem řeky Ohře.

Vnější pásmo sloužilo jako výchozí bod k podnikání výpadů a sabotování útočníka. Je tvořeno krytou cestou kopírující vnější okraj pevnostních příkopů. Cesta je chráněna glacisem (nízkým, ale širokým náspem sahajícím hluboko do krajiny) a doplněna o shromaždiště 23-34, která byla navíc místy chráněna lunetami (pevnůstkami kopírujícími tvar shromaždišť).

-  Vnější pásmo opevnění
-  Střední pásmo opevnění
-  Vnitřní pásmo opevnění



## URBANISMUS – VODNÍ SYSTÉM

Významnou roli v návrhu a ve fungování pevnosti hraje manipulace s vodou, ta se jako obranný prvek používala při stavbě opevnění od nepaměti, ale byly to právě bastionové pevnosti, které s tímto živlem dokázaly pracovat s nebývalou účinností a měřítkem odpovídajícím tehdejší monarchiím.

Pevnost je s ohledem na využití vody situována na soutoku Labe a Ohře, v rámci její výstavby byl hlavní tok Ohře sveden do nového koryta a staré i nové rameno Ohře poté napájelo pevnostní příkopy a pět takzvaných zátopových kotlin

Zátopové kotliny (1-5) byly rozsáhlá území vytěžené zeminy, použité k navržení pevnostních valů. Jejich souhrnná plocha činila 160 hektarů a bylo je možno zatopit do hloubky několika metrů.

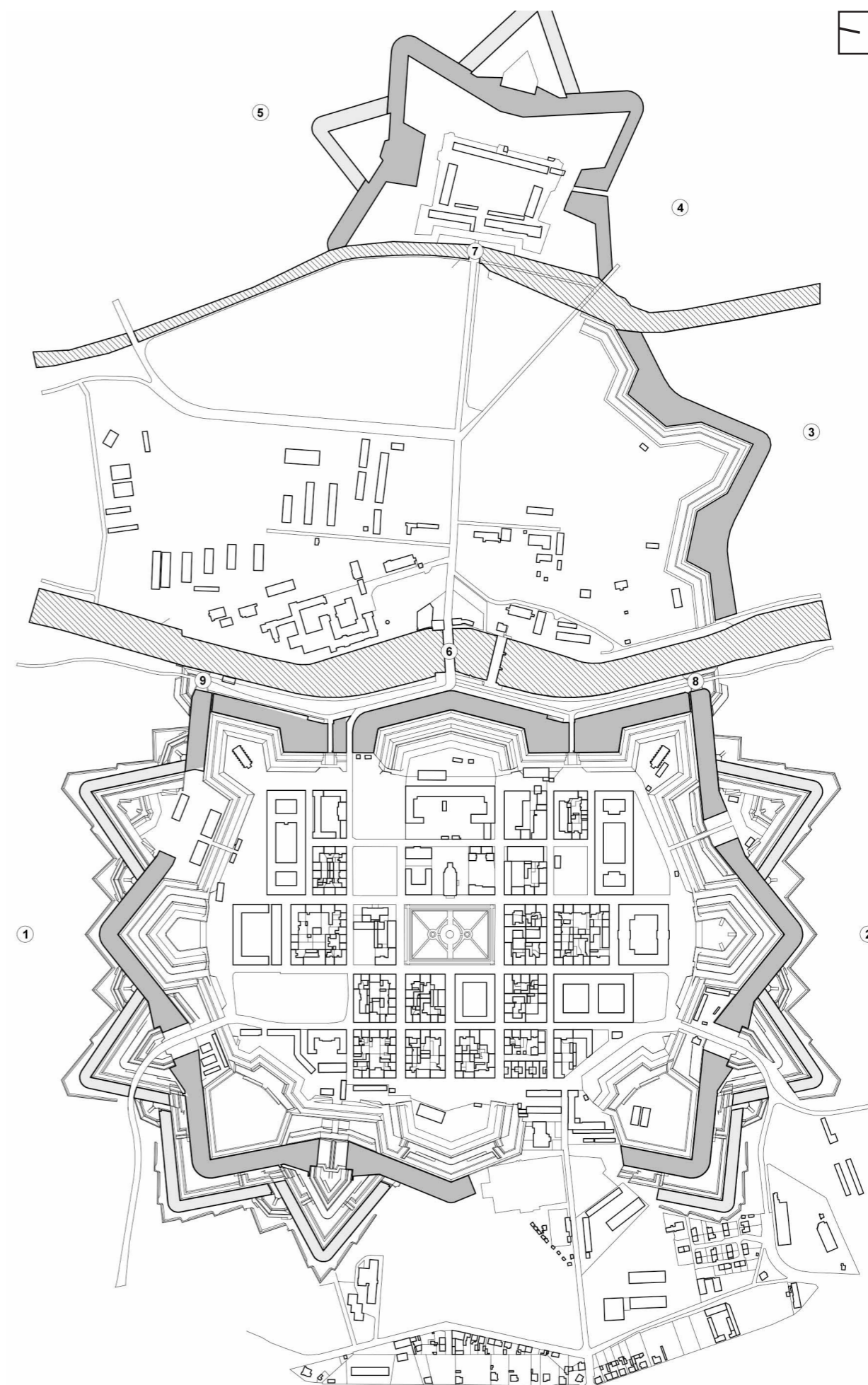
Pevnostní příkopy měly trojí využití, bylo je možno účinně bránit i suché, mohla se do nich vpustit rychle stoupající vlna, která strhla nepřátelské konstrukce, nebo se daly permanentně zaplavit až do výšky 3,5 metru.




Terezín také disponoval na svou dobu velmi moderní kanalizací, ta měla zabránit šíření nemocí v obleženém městě, druhotně potom vytvářela nebývalý hygienický standard.

Nezávislost a efektivní využití všech obranných vodních prvků umožňovala soustava stavidel, hrází, hradítek a kanálů hustě rozmístěných po celé pevnosti. Hlavní stavidla, ovládající proudění a hladinu vody v řece, byla umístěna v mostech přes nové (6) i staré (7) rameno Ohře. V momentě, kdy hladina řeky před stavidly dostatečně stoupla, mohla být voda vpuštěna do pevnostního systému pomocí nápusných stavidel (8), umístěných několik set metrů od mostů, proti proudu řeky. Na opačném konci pevnosti byla poté obdobně fungující výpustní stavidla (9).

Pro původně obranný vodní systém se dnes hledá nové využití a nabízí se minimálně trojí. Jednak je možné znovu zatopit příkopy za účelem určité vizuální působivosti. Voda také vytváří ideální prostředí pro rekreaci, příkopy by bylo možné sezónně zaplavit, doplnit o pontony a mola a celý systém opevnění obepínající Terezín by se nakonec mohl proměnit v okružní park s „řekou“ protékající původně obranným příkopem.

Terezín se navíc nachází na tektonickém zlomu a dá se s jistotou říci, že se pod povrchem nachází léčivé minerální prameny, transformace bastionové pevnosti, úzce spjaté se svým vodním systémem, na lázeňské město, se tedy přímo nabízí.



-  Nové a staré rameno Ohře
-  Vedlejší příkopy
-  Hlavní příkopy

## CHARAKTER ZÁSTAVBY

Na obrázku je plán Velké pevnosti z konce 18. stol.

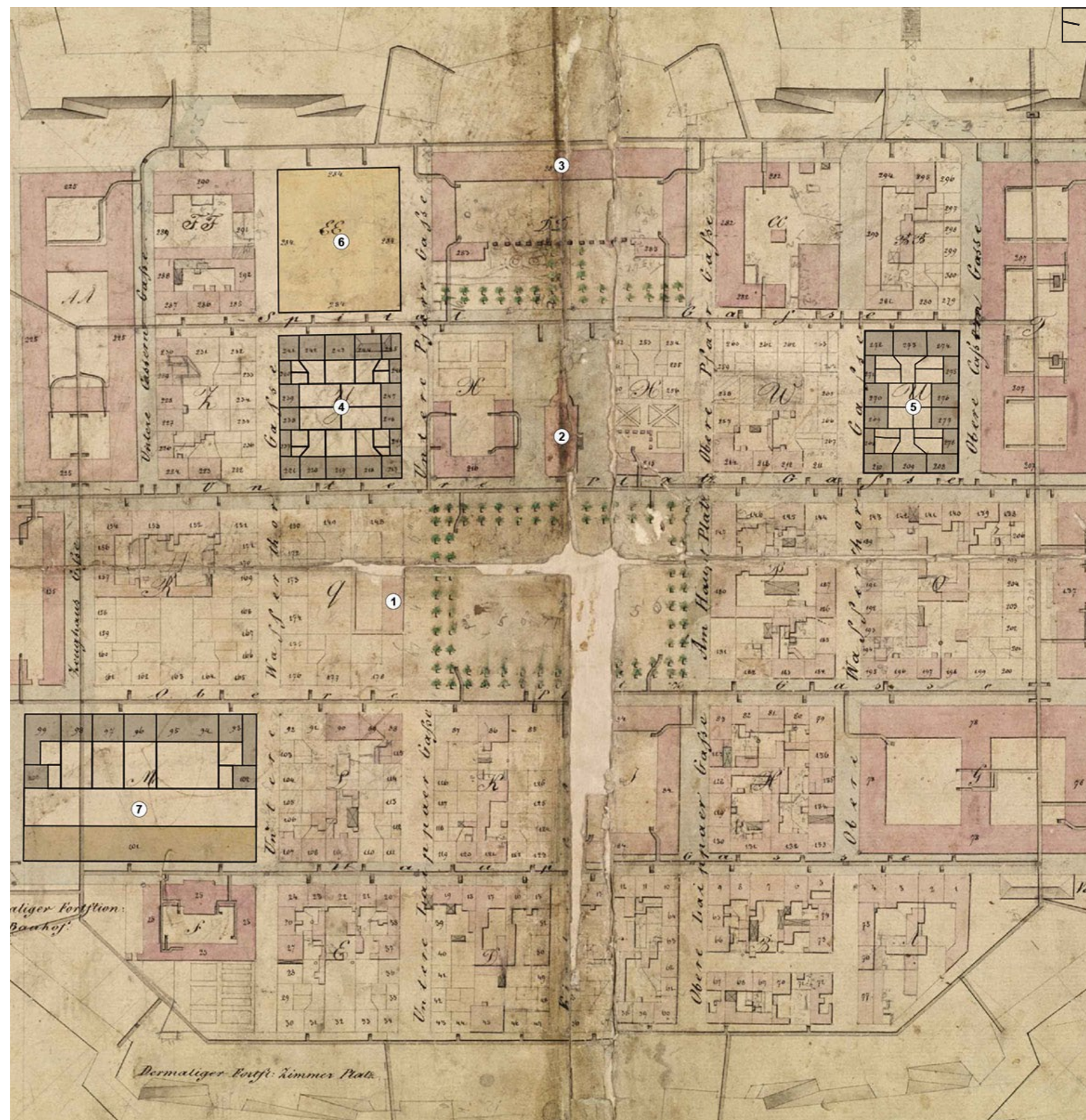
Pravouhelná bloková zástavba Velké pevnosti by se dala rozdělit na armádní, civilní a budovy občanské vybavenosti sloužící civilnímu obyvatelstvu i vojenské posádce.


Armádní budovy jako jsou kasárny, ubikace pro důstojníky a zbrojnice jsou zpravidla tvořeny jednou budovou zabírající celý blok. Jsou vybaveny rozměrnými, vnitrobloky, které byly buďto zcela prázdné a sloužily ke cvičení a manipulaci s vojenskou technikou, nebo v nich byly vysázeny ovocné sady poskytující stín, vytvářející příjemné mikroklima a pomáhající žít vojsko.

Po rozvržení armádních budov byly zbylé bloky rozparcelovány a nabídnuty civilistům, plocha parcel se běžně pohybuje okolo 250 m<sup>2</sup> ovšem místy se objevují i výrazně větší parcely. Do města se sjížděli především řemeslníci a živnostníci nalákání velkou poptávkou ze strany vojenské posádky a statutem svobodného královského města. Narozdíl od armádních budov docházelo u civilních bloků k typickému zastavování vnitrobloků a zahušťování zástavby, což do velké míry zafixovalo charakter a rozvržení vnitrobloků až do dnešních dní.

Budovy občanské vybavenosti byly začleněny do civilních bloků (1 městský úřad), stály jako solitéry (2 kostel), nebo tvořily samostatný blok (3 nemocnice).

V rámci rozvržení města, byly rozparcelovány i bloky, které se nakonec nezastavěly a dnes mají podobu parků. Bloky 4 a 5 byly určeny k zastavění civilními budovami, blok 6 měl sloužit jako hospodářský dvůr a blok 7 měl být vyplněn z části civilní zástavbou a z části kasárnami pro pěchotu.



 Nerealizovaná zástavba městských bloků

## CHARAKTER ZÁSTAVBY

Na obrázku je katastrální mapa z roku 2019, podložená ortofotomapou z roku 2017.

Rozvržení zástavby uvnitř Velké pevnosti se od jejího založení téměř nezměnilo, pouze tu a tam vznikly drobné stavby garáží, dílen, nebo skladů, nejčastěji situované do prostoru mezi pevnostním valem a blokovou zástavbou.


Díky přísné regulaci a velkému procentu staveb využívaných k armádním účelům v Terezíně nikdy pořádně nevzniknul obchodní parter, což vedlo k tomu, že se zvláště s odchodem vojenské posádky život přesunul z veřejných prostor do vnitrobloků. Dobře udržované vnitrobloky dnes působí kontrastně k zanedbaným veřejným prostorům a v kombinaci s podměrečným stavem obyvatelstva Terezína na první pohled působí mrtvým a nepřívětivým dojmem. Problém přílišné orientace do vnitrobloků je navíc umocněn samotnou stavební typologií velkých, uzavřených a neprůchozích bloků s čistě soukromými vnitrobloky.

Bloky složené z velkého počtu drobných domů jsou zafixovány majetkovými vztahy a jejich charakter se skoro jistě změnit nepodaří.

Řešení problému s veřejným prostorem spočívá jednak v práci s původně vojenskými budovami. Většina z nich je dnes v kritickém stavu a v rámci nutných oprav a hledání nového využití, by je bylo možné alespoň z části proměnit na bytové domy jejichž vnitrobloky by měly veřejný, nebo poloveřejný charakter, nebo by přinejmenším byla zajištěna jejich prostupnost. Změnit výrazně podobu parteru se u těchto staveb vzhledem k jejich památkovému charakteru zřejmě nepodaří.

Nejúčinněji by proto k oživení veřejného prostoru a Terezína obecně přispělo zastavění volných parcel, které mají dnes formu parků. Parky by poté byly nahrazeny parkovými úpravami v rámci systému opevnění. Pro novou zástavbu by byla zvolena typologie iniciující aktivity uvnitř i vně bloku. Stavby, které by měly úzký vztah k okolním veřejným prostranstvím a byly by schopny přenášet děje z vnitrobloku do ulice by mohly ulice města znovu oživit. Míra dějů a obecně fungování města je navíc přímo úměrná počtu jeho obyvatel. Systém opevnění neumožňuje Terezínu přirozený růst a měla by tedy alespoň nastat snaha o maximalizování počtu obyvatel uvnitř opevnění.



 Nezastavěné bloky ve formě parků

## CHARAKTER ZÁSTAVBY

Nahoře fasáda zbrojnice z roku 1783

Uprostřed vpravo fasáda kasáren z roku 1781

Uprostřed vlevo fasáda důstojnické ubikace z roku 1788

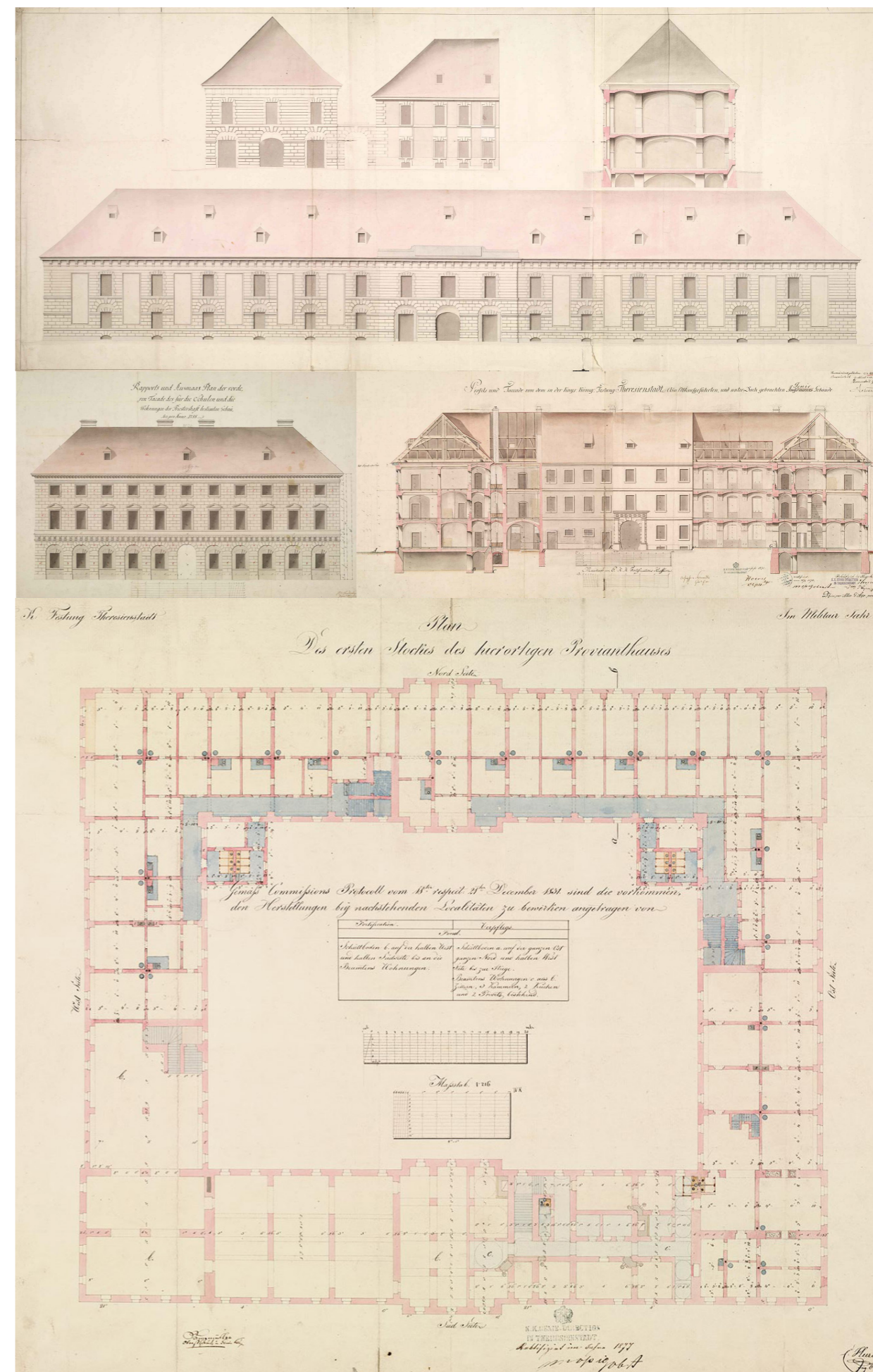
Dole půdorys 1. patra proviantního skladu z roku 1832

Zástavba v Terezíně podléhala přísné regulaci podmíněné pevnostním charakterem města a celkově má celou řadu specifík a obrovskou míru jednotnosti a uniformity. Byla stanovena maximální výška domů a sklon jejich střech, aby je bylo obtížné zasáhnout dělovou palbou zvenku pevnosti. Nosné konstrukce staveb byly navíc několikrát předimenzovány a vystavěny tak, aby destrukce jejich částí nezapříčinila zničení celé budovy. V celém městě platilo nařízení o zákazu stavění balkonů, které by znesnadňovaly dělovou palbu v ulicích.

Všechny tyto charakteristiky společně s faktem, že celá tereziánská pevnost byla vystavěna v rámci pár desítek let přispěly k velmi uniformnímu charakteru zástavby. Ten je pouze mírně narušen u nejvýznamnějších staveb města, mezi které patří zbrojnice, jejíž obsah byl nejcennějším vybavením Terezína, kostel, jehož fasáda sloužila jako oltář pro vojenskou posádku, a nakonec budova městského úřadu.

Pro navázání na takto striktně utvářenou zástavbu ať už v rámci revitalizace některé ze staveb, nebo novostavbou bude klíčové zvolit přístup, který kromě urbanistických a městotvorných požadavků dokáže přenést vojenský charakter barokní pevnosti do současnosti.

Jako ideální přístup se jeví jakási podoba regionalismu, kontext regionu by zde představovala tereziánská pevnost jako unikátní svěbytný urbanistický celek. Je ovšem nutné vyhnout se formalismu a pracovat spíše s parafrází a znovu zhmotnit podstatu původní architektury.





## PŘEDMĚT DIPLOMOVÉ PRÁCE

Na obrázku je katastrální mapa z roku 2019, podložena ortofotomapou z roku 2017.

Předmětem diplomové práce je novostavba městského bloku na vyznačeném pozemku uvnitř Velké pevnosti. Zastavení volných pozemků, které mají dnes podobu parků je posledním krokem v uvažované konverzi celého města a proběhlo by odhadem za 20-30 let od začátku konverze, v rámci které by byla upřednostněna oprava současných staveb, systému opevnění a veřejných prostor. Projekt konverze Terezína jsem zpracoval v rámci ateliéru Stempel – Beneš v zimním semestru 2018-2019 a navrhovaný bytový dům bude uvažován jako součást této konverze.

Zvolený pozemek má výměru 4238 m<sup>2</sup>, je složený z parcel č. 189 a 190 a spadá do vlastnictví města Terezína. Pozemek byl původně určen k zastavení a historické plány dokonce dokumentují, jak byl pro tento účel rozparcelován, má téměř dokonale pravoúhlý tvar a je perfektně rovinný. Okolní zástavba je dvou až třípatrová a působí uniformním dojmem. Není tedy nutné reagovat na složité utvářené terén, nebo nestandardní atypickou architekturu. Podstata kvalitního návrhu leží zcela ve funkčním, stavebním a estetickém začlenění novostavby do města, ve kterém poslední podobný stavební zásah vznikl před více než 200 lety.

Navázání na homogenní historickou zástavbu nebude provedeno její nápodobou, ale dodržení základních kompozičních principů, na kterých je Terezín vystavěn a novým pojetím charakteru původní architektury.



## KONVERZE TEREZÍNA

Na obrázku je návrh budoucí podoby Terezína.

Navrhovaný bytový dům je zasazen do kontextu konverze celého města, kterou jsem zpracoval v rámci ateliéru Stempel – Beneš v zimním semestru 2018-2019.

Cílem konverze bylo vytvoření souhrnné koncepce a celostního urbanistického řešení, které by zaručilo jednotný a cílevědomý postup při provádění jakýchkoliv zásahů v terezínské pevnosti. Projekt se zaměřoval na úpravu opevnění, prostoru mezi Velkou a Malou pevností, náměstí uvnitř Velké pevnosti a veřejných prostorů obecně. Cílem navrhovaných úprav bylo zpřístupnění a odprezentování kvalit, zajímavostí a jedinečného charakteru pevnosti Terezín s důrazem na její předválečnou historii.

Hlavním výstupem projektu konverze Terezína byla rozměrná mapa celé pevnosti, vykreslena do nejmenšího detailu, pro její velikost ji není možné v dostatečném detailu umístit do portfolia a přikládám ji proto se zákresem řešeného městského bloku k diplomové práci jako samostatný soubor.



## STAVEBNÍ PROGRAM

Na obrázku je ortofotomapa z roku 2017

Díky tomu, že se z Terezína v průběhu druhé světové války stalo ghetto, došlo k odsunu původního obyvatelstva, které se do zpustošeného města již nevrátilo a Terezín tak přišel o domorodce. Po válce se kromě vojenské posádky ve městě usadily jen nízkopříjmové vrstvy obyvatelstva, pro které byly zanedbané a poničené domy jediným dostupným bydlením. Tento stav se ke dnešnímu dni příliš nezměnil, prostory Velké pevnosti obývají z drtivé většiny lidé z nižších sociálních vrstev, absolutně bez zájmu o to, co se s městem, ve kterém žijí děje, nemají zájem na jeho zvelebení a rovněž do něj nepřinášejí žádné peníze.

V takovéto situaci by byla určitá míra gentrifikace pozitivním jevem a řešený městský blok proto budou formovat jako bytový dům na míru navržený konkrétní skupině obyvatel, kterou jsou především lidé vyhledávající komunitní způsob života a relativně mladé rodiny. Právě děti totiž v budoucnu vytvoří vrstvu domorodého obyvatelstva s úzkým vztahem k místu kde vyrůstaly.

V současnosti se mladé rodiny často usazují ve vesnicích v okolí Prahy, kde staví povětšinou drobné rodinné domky s podlahovou plochou pohybující se okolo 150 m<sup>2</sup> a cenou okolo 4 až 5 milionů korun. Přičemž od vesnického prostředí očekávají hodně prostoru, úzký vztah k přírodě v podobě vlastní zahrady a okolní krajiny, klidné a bezpečné prostředí pro děti a obecně klidnější způsob života, než je tomu ve městech. Terezín v současnosti disponuje řadou znaků společných právě s vesnicemi obklopujícími Prahu a je k nim více než rovnocennou alternativou.

Terezín (1) je spolu s Litoměřicemi (2) a Lovosicemi (3) součástí jednoho souměstí, kde ovšem hraje nejméně významnou roli. Jeho důležitost spočívá především ve sféře kulturní a historické, s čímž je spojena pozice Terezína jako turistického střediska oblasti.

Přes velký počet kulturních institucí, který bude v budoucnu pravděpodobně ještě stoupat, se Terezín nikdy nestane pracovním centrem oblasti, již samotné rozměry města fixované opevněním a památkový charakter Terezína vylučují vznik větších a významnějších podniků. Většina obyvatel bude tedy v Terezíně trávit především volný čas a za prací a vzděláním dojíždět v rámci souměstí, nebo až do Prahy. Poměrně krátká dojezdová vzdálenost do Prahy (45 min.) a blízkost dvou relativně velkých měst společně s historickým prostředím by mohla být velkým lákadlem právě pro

mladé páry a rodiny, které se v současnosti usazují ve vesnicích kolem Prahy toužící po klidnějším bydlení mimo naše hlavní město, ale stále v jeho relativním dosahu.

Typologie navrhované stavby bude tedy stát na pomezí bytového domu a uskupení rodinných domů. Přesněji půjde o bytový dům, jehož byty převezmou některé z vlastností rodinných domů. Byty budou mít na svou cenovou kategorii a zvláště ve srovnání s byty v Praze velkou podlažní plochu, aby splnily vysoké nároky rodin na prostor a vytvořily dojem rodinného sídla, což bude také umocněno skutečností, že půjde o vlastnické nikoli nájemní bydlení. Půjde o vícepokojové, nikoliv ovšem luxusní, dispozice, zaměřené na praktičnost. Menšinové procento potom budou tvořit menší byty pro páry neplánující děti, mladé domorodce, kteří se budou chtít osamostatnit od rodičů, ale zároveň zůstat v Terezíně a movitější důchodce, které by mohl přilákat historický a kulturní charakter města.

Vnitroblok bude nabízet kombinaci soukromého a polosoukromého prostoru ve formě zahrádek a vnitřní ulice, vytvářející mezistupeň mezi zcela soukromým a zcela veřejným prostorem, usnadňující tak přechod rozhraním těchto dvou světů a stupňů intimity. To by mělo napomoci přenášet děje z vnitrobloku na okolní veřejná prostranství a oživit tak dnes vyprázdněné ulice.

Kromě bytů bude mít dům v přízemí co největší plochu věnovanou pronajimatelným prostorům obracejícím se do okolních ulic, aby opět zajistil oživení veřejného prostoru a mírně také rozšířil počet pracovních míst ve městě.

V rámci stavby budou navrženy garáže, jejichž účelem, kromě zajištění uživatelského komfortu, bude stát co nejvíce aut z okolních ulic a navrátí jim jejich původní atmosféru.



## FOTODOKUMENTACE POZEMKU

Nahoře pohled ze severu z nároží ulic Palackého  
a Fučíkova

Uprostřed pohled ze západu z nároží ulic Tyršova  
a Palackého

Dole pohled z jihu z nároží ulic Tyršova  
a Vodárenská



## NÁVRHOVÁ ČÁST

VIZUALIZACE – SEVEROZÁPADNÍ NÁROŽÍ	41 - 42
VIZUALIZACE – NADHLEDOVÁ PERSPEKTIVA	43 - 44
SITUACE M 1:2500	45 - 46
SITUACE M 1:500	47 - 48
PŮDORYS – PŘÍZEMÍ	49 - 50
PŮDORYS – 1. PATRO	51 - 52
VIZUALIZACE – POHLED DO VNITROBLOKU	53 - 54
PŮDORYS – 2. PATRO	55 - 56
PŮDORYS – 3. PATRO	57 - 58
PŮDORYS – STŘECHA A PODKROVÍ	59 - 60
ŘADOVÝ DŮM	61 - 62
VIZUALIZACE – INTERIÉR ŘADOVÉHO DOMU	63 - 64
PAVLAČOVÝ DŮM	65 - 66
VIZUALIZACE – INTERIÉR NÁROŽNÍHO BYTU	67 - 68
POHLEDY – ZÁPADNÍ, VÝCHODNÍ	69 - 70
ŘEZY – AA', BB'	71 - 72
POHLEDY – SEVERNÍ, JIŽNÍ	73 - 74
ŘEZY – CC', DD'	75 - 76
VIZUALIZACE – SEVEROZÁPADNÍ NÁROŽÍ	77 - 78





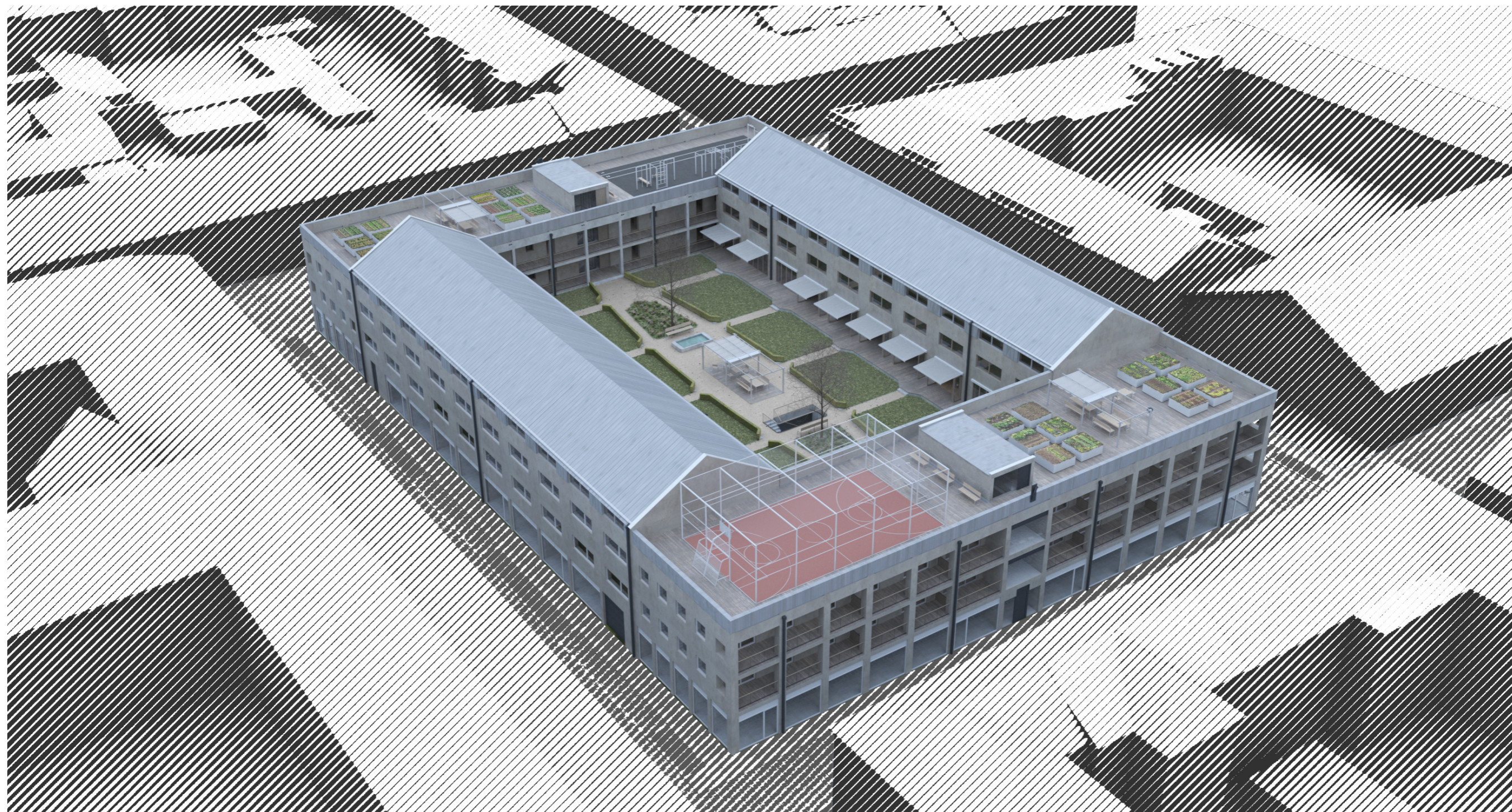
## SEVEROZÁPADNÍ NÁROŽÍ

Uvnitř těžce opevněného bastionového jádra pevnosti Terezín navrhují městský blok. Plány uvažující jeho výstavbu pocházejí z konce 18. století, návrh ovšem vzniká až dnes, o více než dvě sto-

letí později. Striktně tvarovaná a pečlivě srovnaná stavba se řadí po bok Magdeburských kasáren, proviantního skladu, jízdárny a dalších historických armádních budov působivých rozměrů, které

jsou pro Terezín charakteristické a dávají tušit jaký měla pevnost v minulosti význam a vliv. Městský blok sleduje pravoúhlou uliční čáru a výškově navazuje na korunní římsu sousedních kasáren.

V rámci veduty města stavba nepřevyšuje historické budovy, nestrhává na sebe pozornost, její převažující funkcí je funkce bytová a jejím účelem je znovu zalidnit a oživit prostory Velké pevnosti.



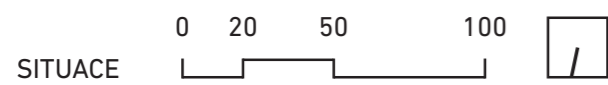
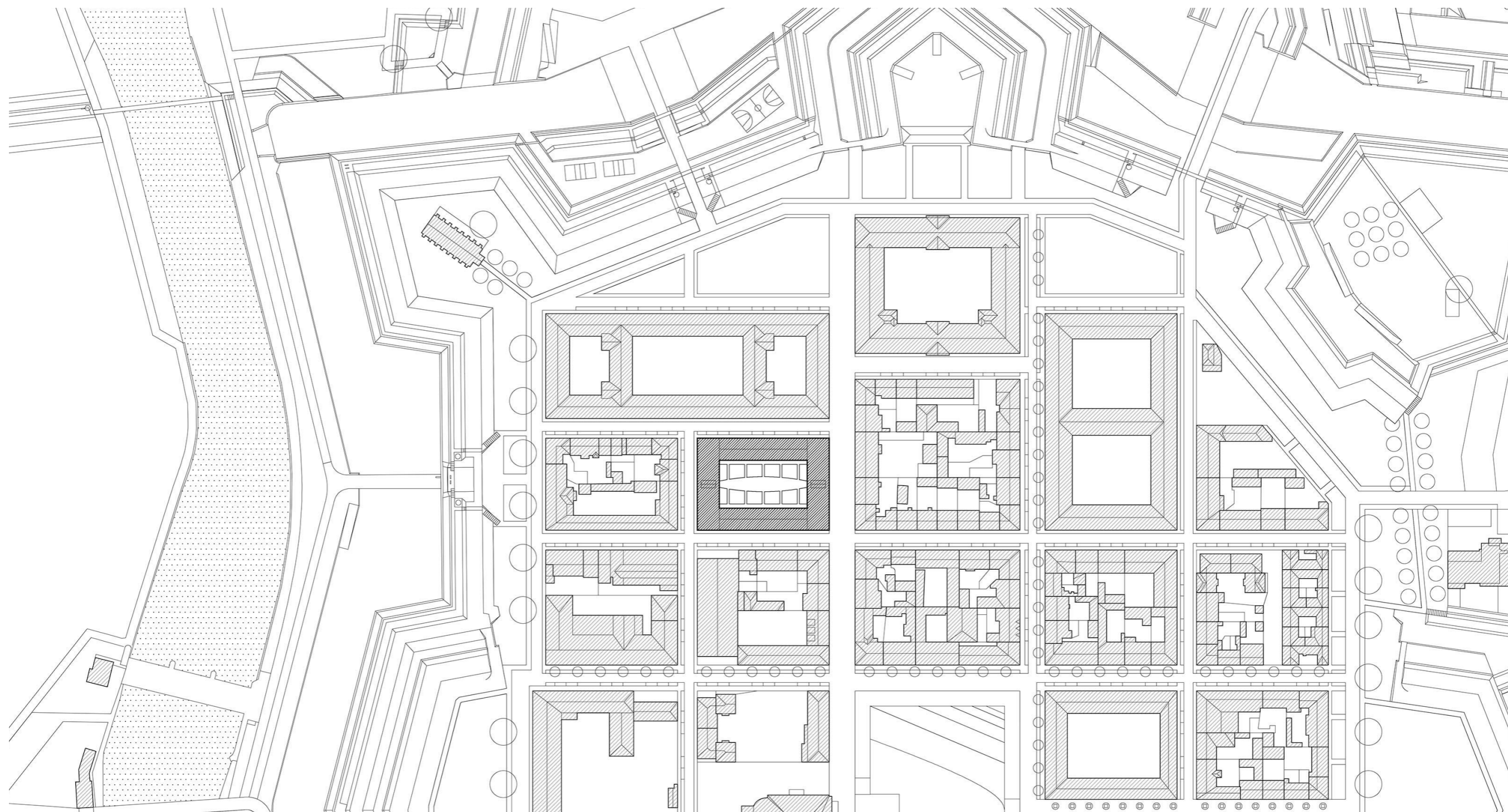
#### NADHLEDOVÁ PERSPEKTIVA

Městský blok o rozměrech 55 na 78 m je tvořen soklem v podobě parteru s pronajímatelnými plochami a garážemi, na kterém je posazena dvojice pavlačových domů spojená dvěma řadami řado-

vých domů / mezonetových bytů. Řadové domy přímo navazují na vnitroblok ve formě obytné ulice, ze kterého k nim také vede jediná přístupová cesta. Vnitroblok doplňuje dvojice střešních teras

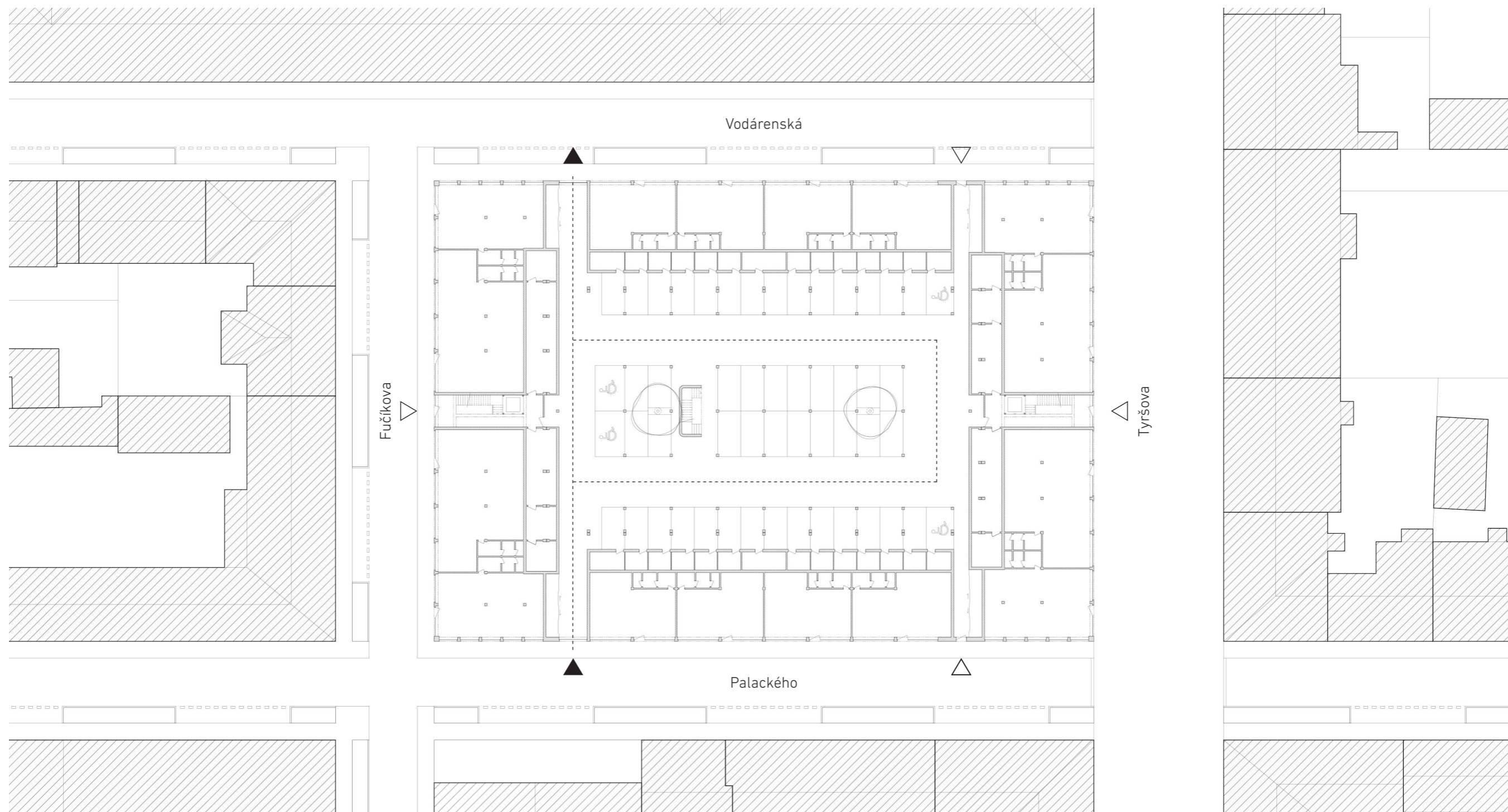
vybavených víceúčelovým a workoutovým hřištěm a komunitními zahrádkami. Komunikační část obytné ulice ve vnitrobloku a střešní terasy mají polosoukromý charakter a slouží všem oby-

vatelům bloku. Přístup do domu je řešen vertikálními komunikačními jádry, která jsou umístěna v podélné ose bloku a schodištěm vystupujícím z garáží umístěných v parteru.



Městský blok je umístěn v jižní části Velké pevnosti obklopen uniformní pravouhloú blokovou strukturou, ze které půdorysnou stopou ani figurou stavby nikterak nevybočuje.

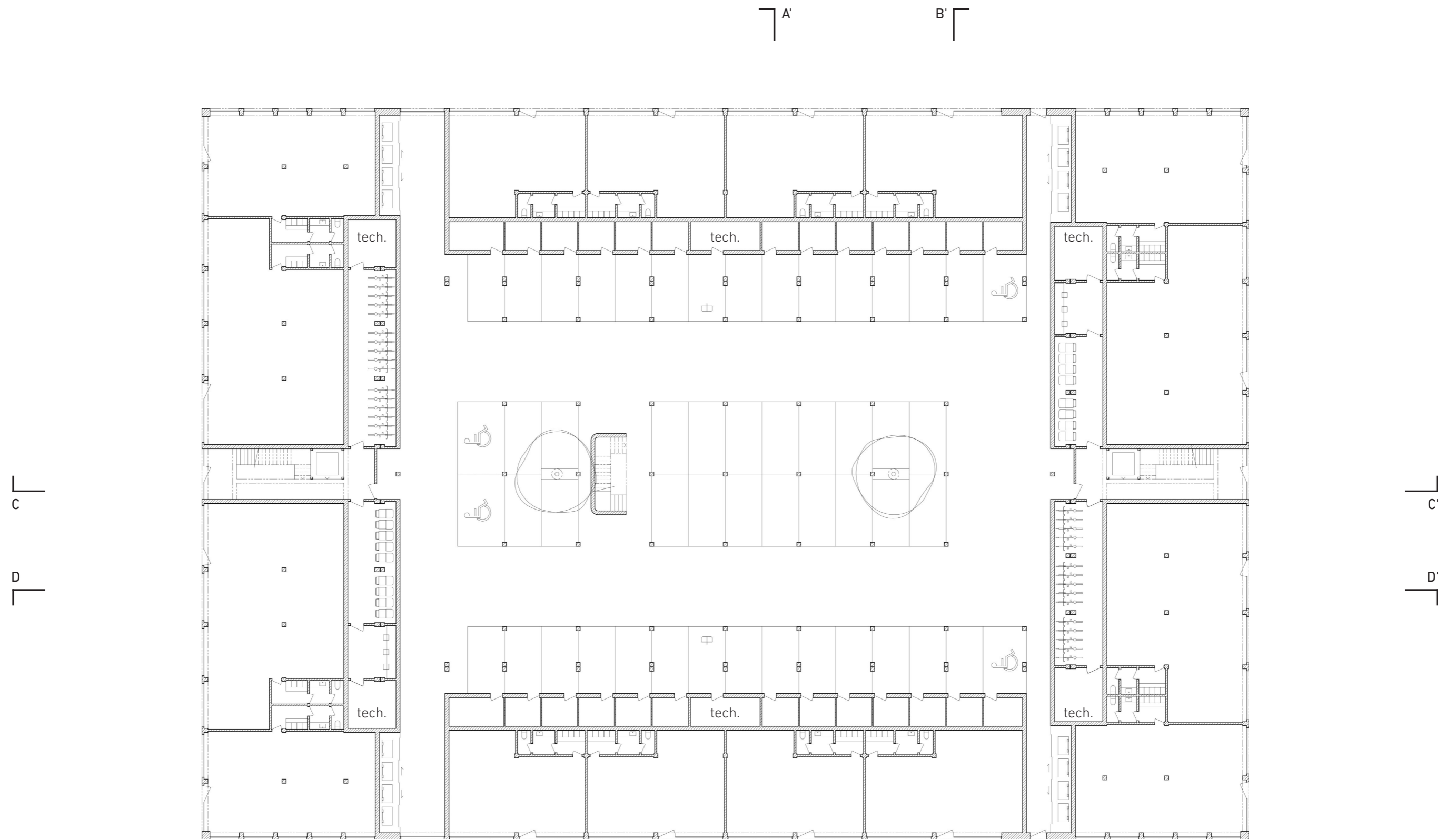





SITUACE 0 5 10 20

Blok je ze třech stran vymezen 12 m širokými ulicemi, které v rámci Tereziína zpřístupňují méně důležité části pevnosti. Pouze nejrepresentativnější západní fasáda bloku tvoří uliční frontu v uli-

ci Tyršova, což je jedna ze dvou hlavních os Velké pevnosti, na které se soustředí většina občanské vybavenosti, a která ústí na centrální náměstí. Její důležitost je podtržena šestnácti metrovou šířkou.



PŘÍZEMÍ 0 2 5 10 

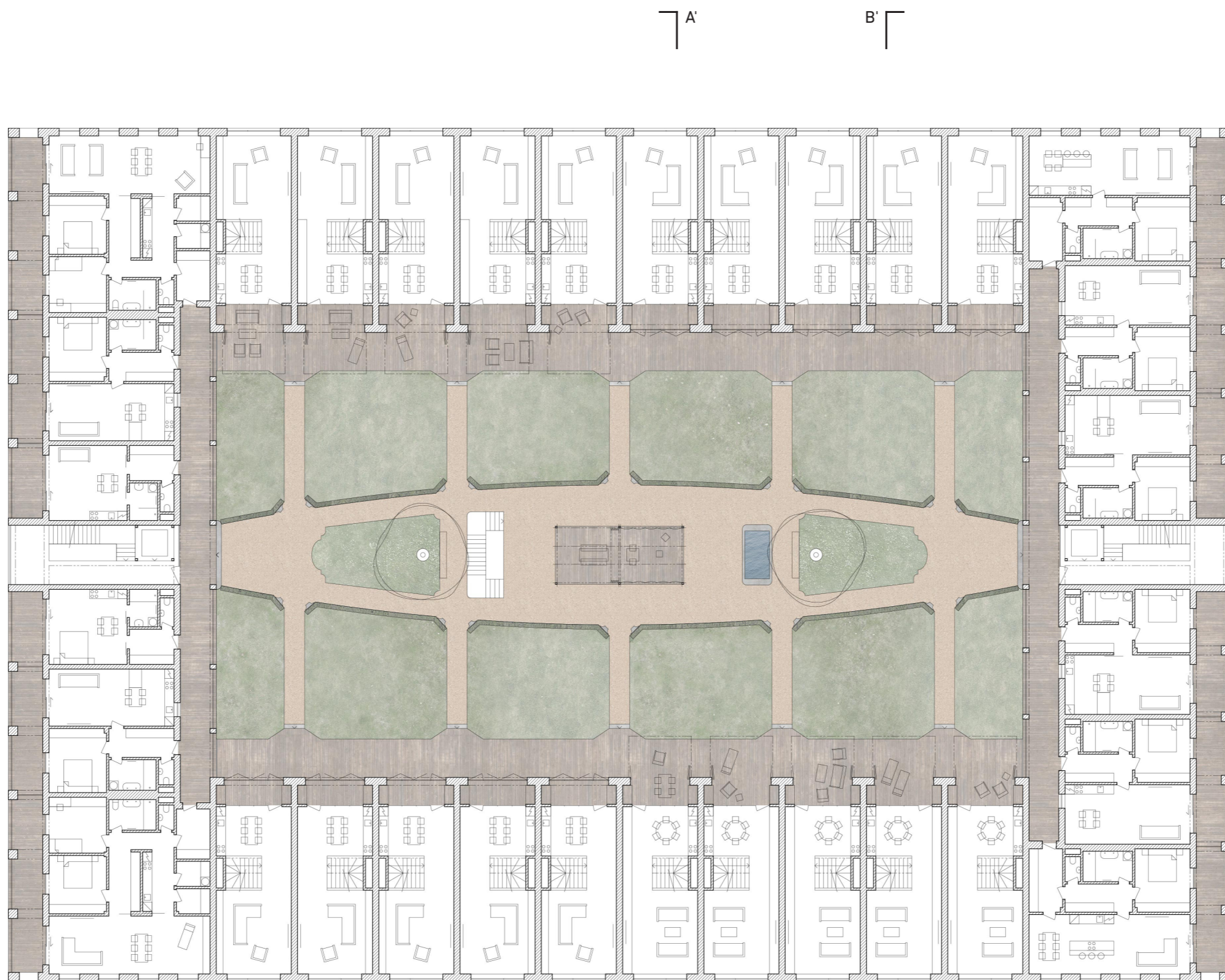
Přízemí bloku je po celém obvodu tvořeno pronajímatelnými plochami o celkové ploše 1784 m<sup>2</sup>. Každý pronajímatelný prostor je vybaven základním zázemím obsahujícím šatnu s toaletou.

Na delších stranách bloku se za pronajímatelnými plochami nachází sklepní kóje určené bytům v pavlačových domech, každá kóje tvoří pár s parkovacím stáním pro tentýž byt. Stání uprostřed

A B

jsou vyhrazena pro řadové domy. Na kratších stranách bloku se za pronajímatelnými prostory nachází kolárny, kočárkárny, dílny a u vjezdů do garáží a vedlejších vchodů do domu jsou umístě-

ny odpadní kontejnery. V podélné ose bloku jsou situována vertikální komunikační jádra zpřístupňující vnitroblok, pavlače i střešní terasy a dvojice stromů prorůstající z přízemí do vnitrobloku.



1. PATRO 0 2 5 10

V prvním patře je umístěn vnitroblok zpracovaný formou obytné ulice. Zajišťuje přístup do řadových domů tvořících delší strany budovy a funguje jako živoucí komunitní jádro celého bloku. Vnitroblok je

rozdělen do třech vrstev, podle stupně soukromí. Komunikační koridor v jeho ose je neustále přístupný všem obyvatelům bloku, zahrádky oddělené od koridoru živým plotem náleží už jen

A B

řadovým domům a vyvýšené terasy se přimykají ke konkrétním domkům a pronikají až do jejich interiéru. Ve vnitrobloku se láme přísný vojenský ráz stavby, který v sobě zhmotňuje charakter pev-

nostní architektury. Vnitrobloková obytná ulice má měkčí a jemnější rysy, vytvořené barokní stylizací, přítomností zeleně, úzkým propojením s interiéry a částečnou změnou materiality stavby.

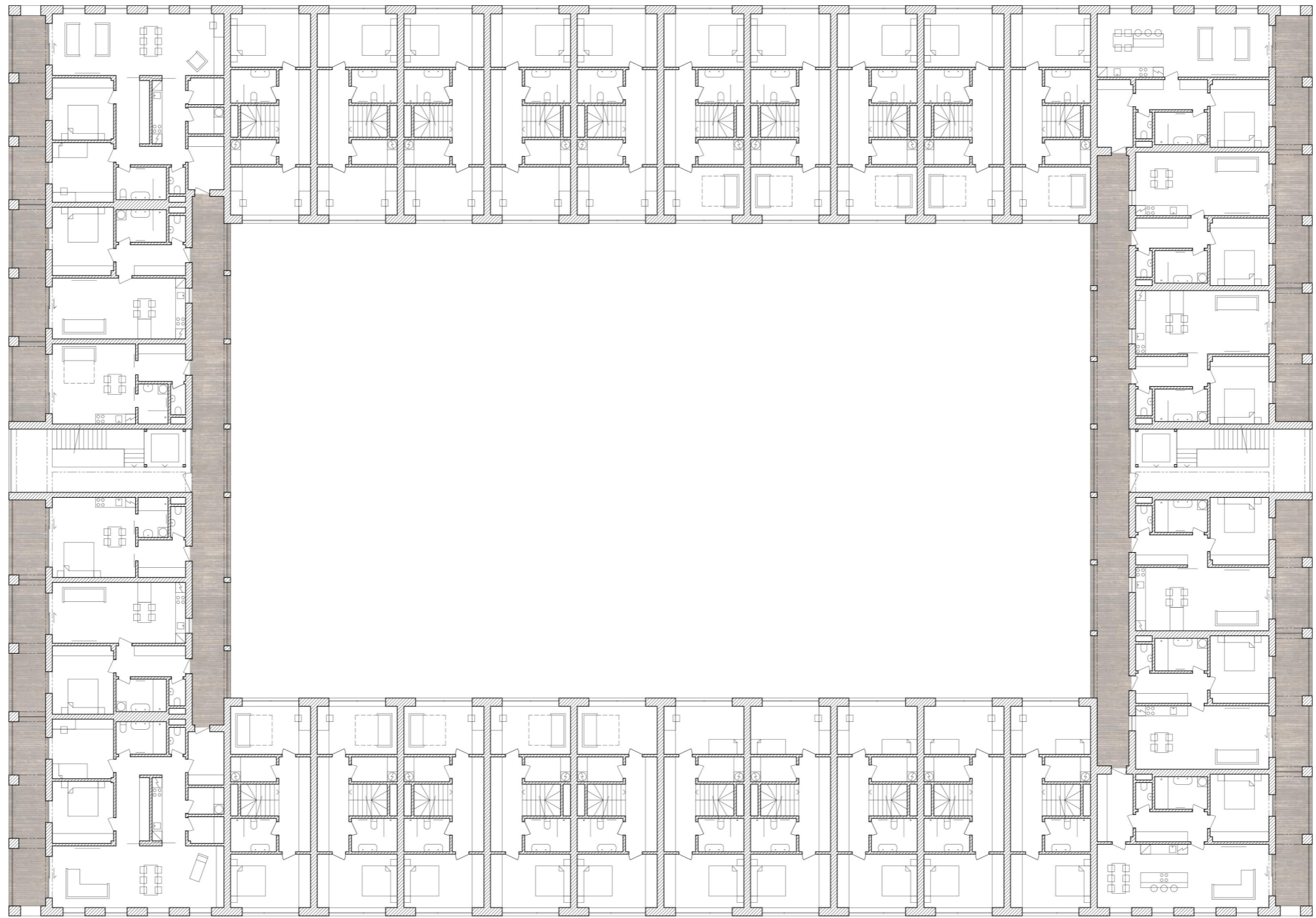


#### POHLED DO VNITROBLOKU

Vnitrobloková barokní zahrada jako šperk zasazený ve strohém po vojensku přísně tvarovaném městském bloku, umístěném v jádru barokní bastionové pevnosti.

A'

B'



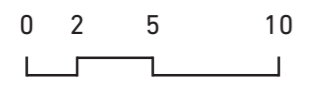
C

D

C

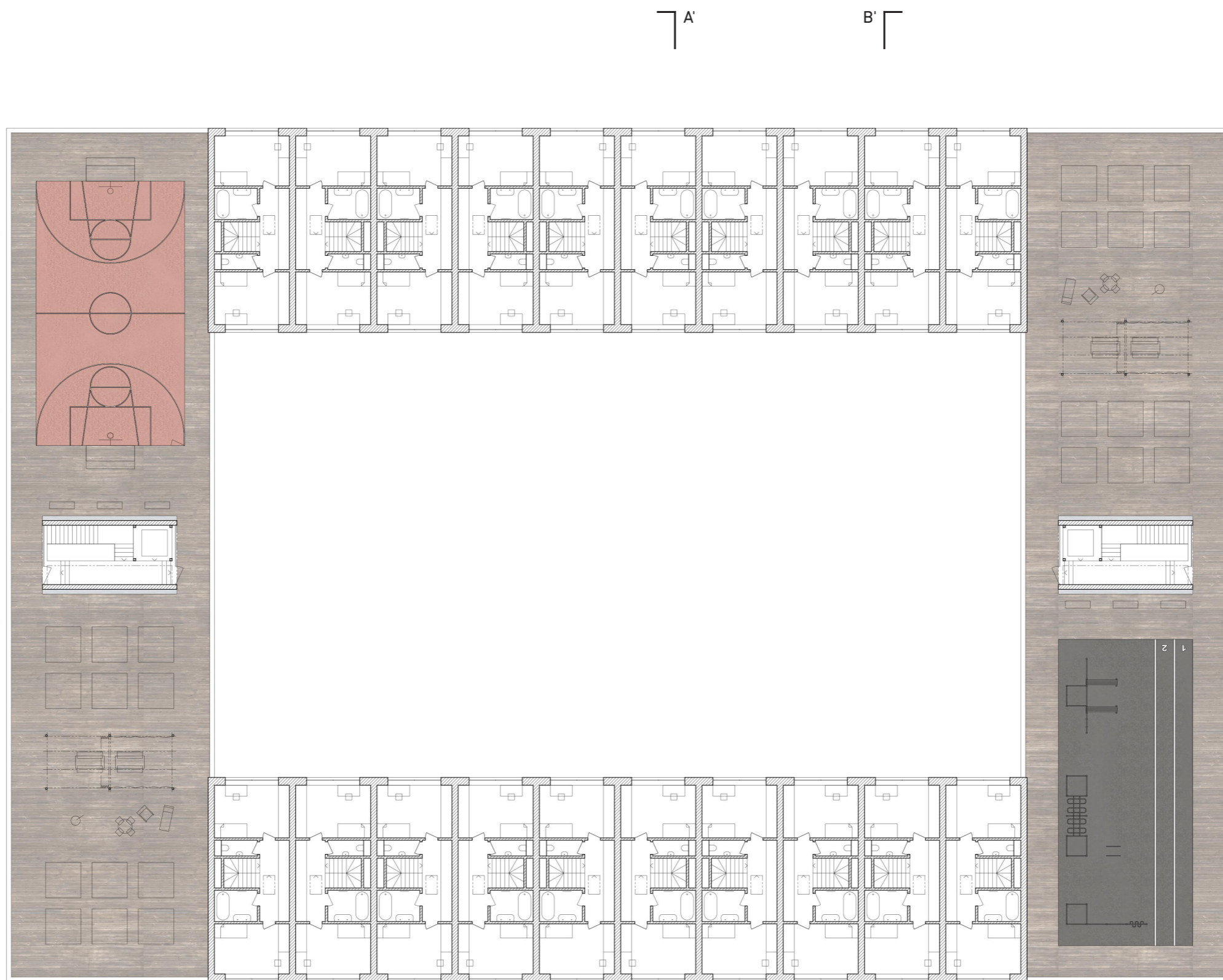
D

2. PATRO



A

B



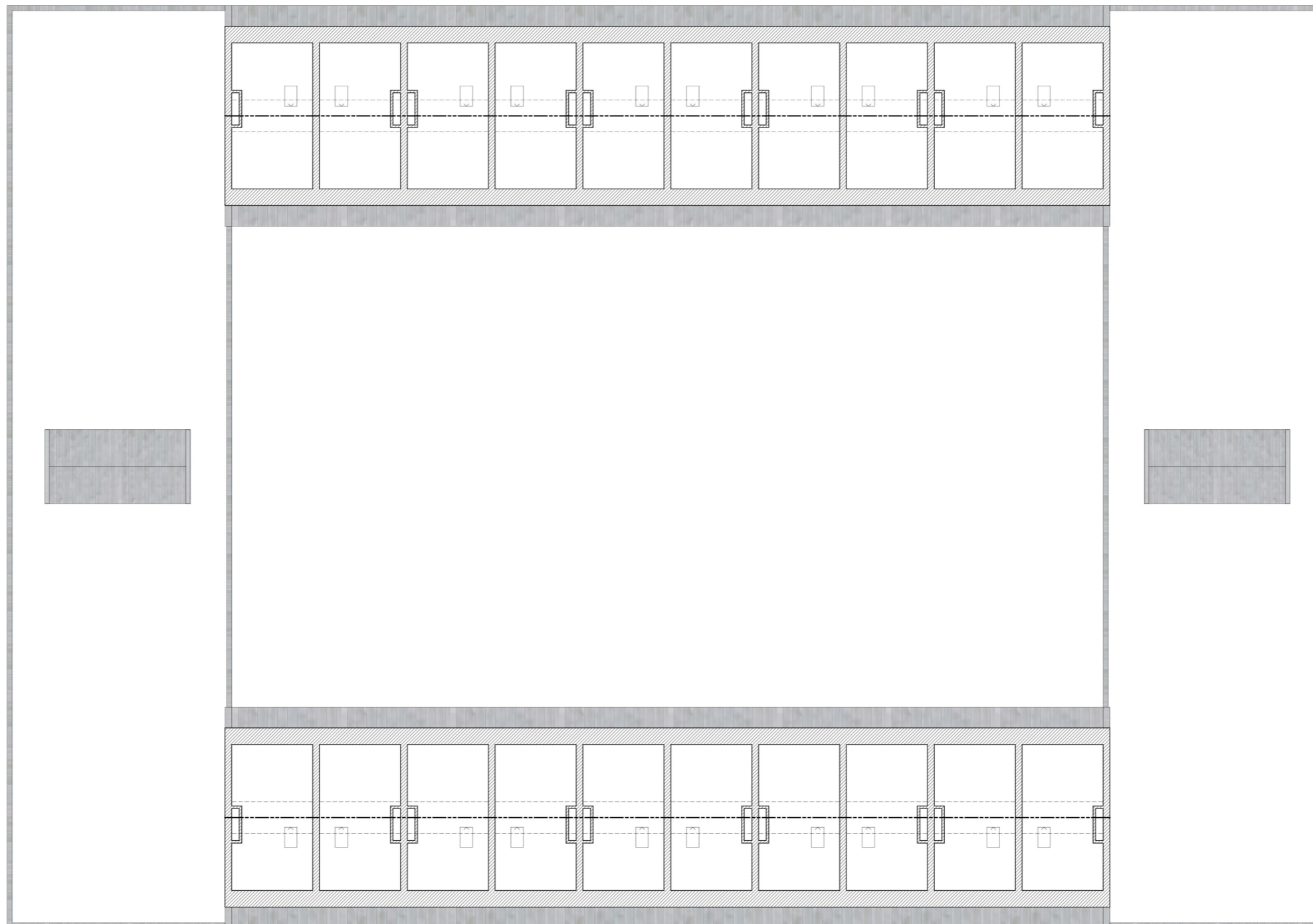
3. PATRO 0 2 5 10

Na střešních terasách je umístěno víceúčelové a workoutové hřiště spolu s dvojicí komunitních zahrádek pro obyvatele pavlačových domů, pro které slouží jako alternativa k vnitroblokovým za-

hrádkám, které náleží domům řadovým. Střešní terasy mají stejně jako vnitrobloková obytná ulice polosoukromý charakter a jsou přístupným všem obyvatelům bloku.

A'

B'



C

D

C'

D'

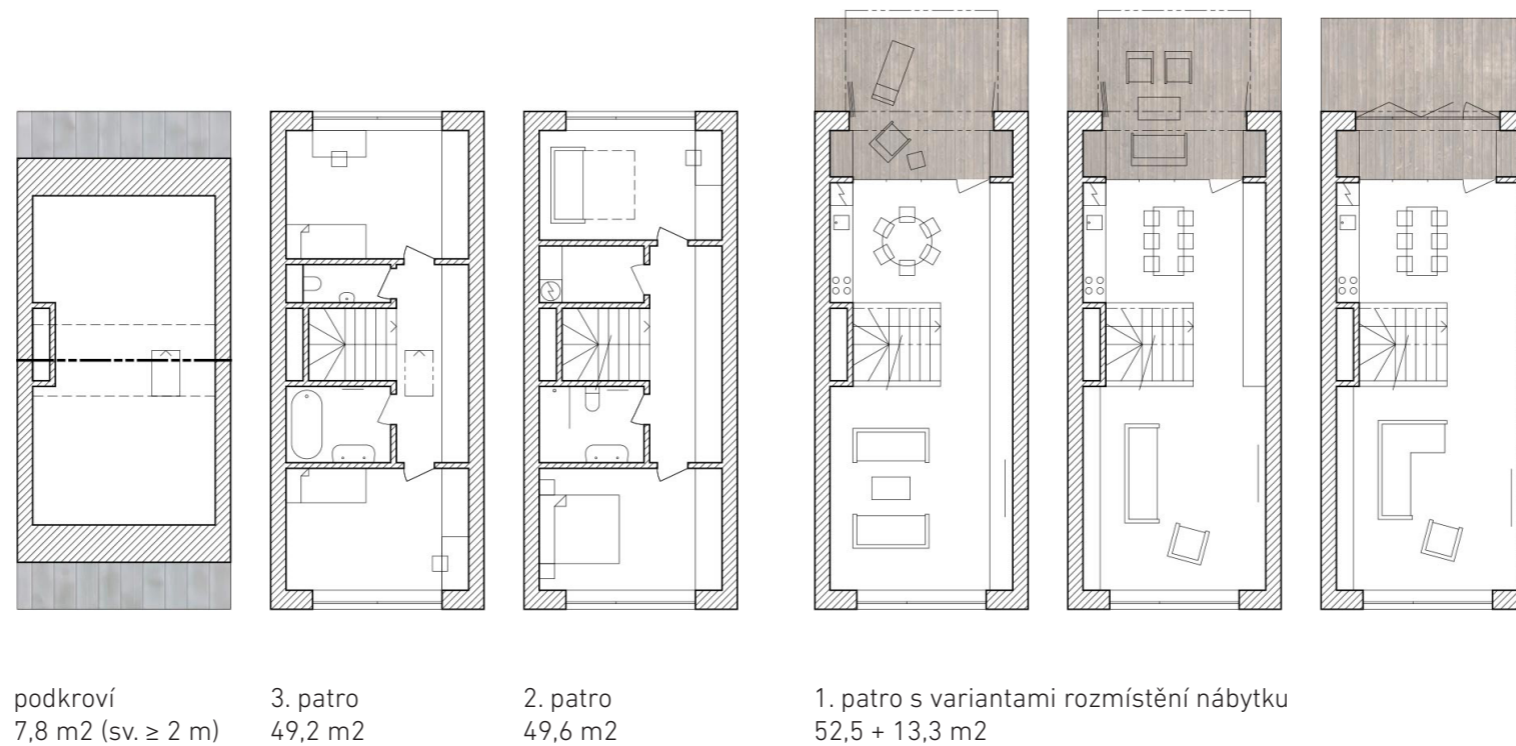
STŘECHA A PODKROVÍ



A

B

V podkroví řadových domů se nachází úložné prostory suplující sklepní kóje a izolující ložnice v nejvyšším patře. Sklepními kójemi jsou doplněny pouze byty v pavlačových domech.

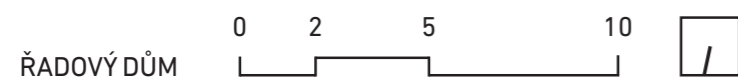


podkroví  
7,8 m<sup>2</sup> (sv. ≥ 2 m)

3. patro  
49,2 m<sup>2</sup>

2. patro  
49,6 m<sup>2</sup>

1. patro s variantami rozmístění nábytku  
52,5 + 13,3 m<sup>2</sup>



Řadový dům se v rámci celého bloku opakuje 20 x a jde o těžiště celého návrhu. Jeho účelem je nabídnout alternativu k rodinnému bydlení na vesnici a dostat tak do Terezína nové obyvatel v po-

době relativně mladých rodin, které v současnosti hledají bydlení především na vesnicích v okolí Prahy, kde si staví drobné rodinné domky. Řadový dům má užitnou plochu 151,3 m<sup>2</sup>.

doplněnou o 13,3 m<sup>2</sup> velkou terasu, přilehlou zahrádku a úložný prostor v podkroví. Dispozice 5+1 je zaměřená na praktičnost, středně velké ložnice doplňuje ve druhém patře prádelna a pracovna,

která může sloužit také jako pokoj pro hosty. První patro je obytným centrem úzce spojeným s vnitroblokovou zahradou pomocí zádveří, které má formu zimní zahrady.





## INTERIÉR ŘADOVÉHO DOMU

Zádveří ve formě zimní zahrady se během teplejší části roku může otevřít, rozšířit tak plochu terasy náležící řadovému domu a úzce propojit interiér s vnitroblokovou zahradou. V kombinaci s výsuv-

nou markýzou potom vytváří 20,8 m<sup>2</sup> velké kryté zákoutí. Během chladnějších měsíců se prostor uzavře a plní funkci klasického zádveří a zimní zahrady.



4 byty  
2+KK  
77,7 + 15,5 m<sup>2</sup>

12 bytů  
2+KK  
78,0 + 15,5 m<sup>2</sup>

4 byty  
1+KK  
78,0 + 15,5 m<sup>2</sup>

4 byty  
3+1  
107,3 + 21,8 m<sup>2</sup>



PAVLAČOVÝ DŮM



Pavlačové domy doplňují blok menšími dispozicemi pro páry neplánující děti, mladé domorodce, kteří se budou chtít osamostatnit od rodičů, ale zároveň zůstat v Terezíně a movitější důcho-

dce, které by mohl přilákat historický a kulturní charakter města. Celkem je v obou pavlačových domech 24 bytů a v kombinaci s řadovými domy tvoří v rámci bloku různorodou skladbu dispozic.



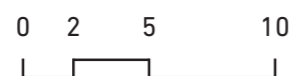
INTERIÉR NÁROŽNÍHO BYTU



POHLED ZÁPADNÍ



POHLED VÝCHODNÍ



Estetika fasád je postavena na přísném řádu a kontrastních detailech. Dům je z větší části omítaný silikonovou omítkou lehce připomínající pohledový beton. Okna mají světlé dřevohliníkové

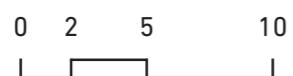
rámy a detaily v podobě zábradlí, dešťových svodů, vstupních dveří a soch nad vchody jsou vyvedeny z černě barveného hliníku. Budova je ukončena atikou obloženou falcovaným plechem.



PŘÍČNÝ ŘEZ AA'

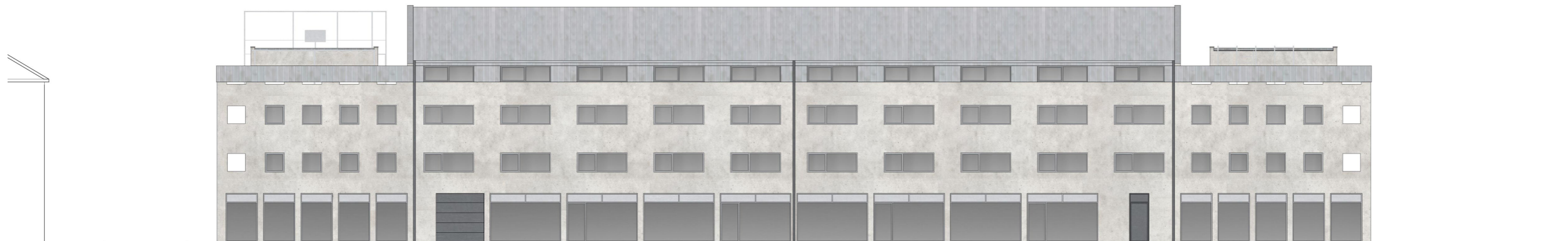


PŘÍČNÝ ŘEZ BB'

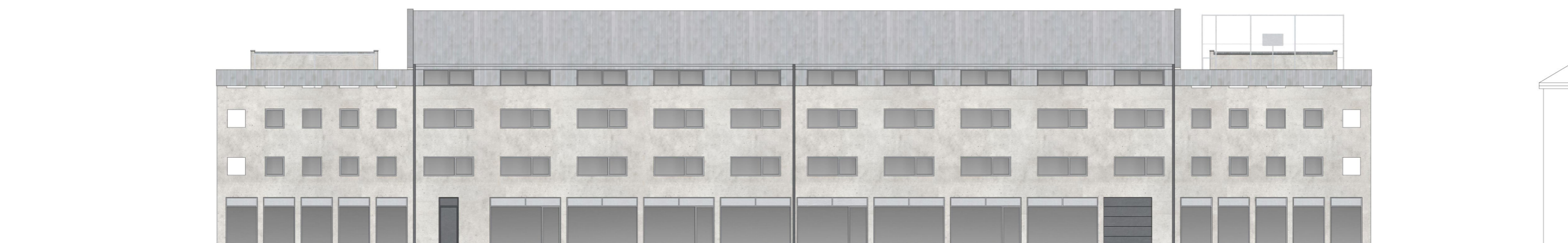


Vnitroblokové fasády se materiálově od uličních mírně liší. Ve vnitrobloku je odhalen betonový skelet pavlačových domů a okenní rámy a dveře vedoucí do vertikálních komunikačních jader jsou v

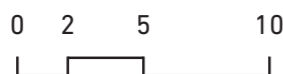
celodřevěném provedení. Částečná změna materiálu společně s přítomností zeleně ve vnitrobloku dociluje změkčení a zjemnění jinak velmi přísně vyhlížející stavby.



POHLED SEVERNÍ



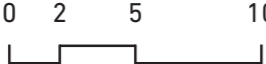
POHLED JIŽNÍ





PODÉLNÝ ŘEZ CC'



PODÉLNÝ ŘEZ DD' 



## SEVEROZÁPADNÍ NÁROŽÍ

Celý blok je postaven na principu vyzdívaného železobetonového skeletu opatřeného kontaktním zateplovacím systémem, který je omítnut hydrofobní silikonovou omítkou, chránící proti vlhkosti,

kteřá v Terezíně působí značné potíže již od dob založení města. Střecha, atika a část fasády v nejvyšších patrech je obložena falcovaným plechem. Rámy oken a dveří orientovaných do ulice jsou

dřevohliníkové, v případě orientace do vnitrobloku potom celodřevěné. Kontrastní detaily v podobě vstupních dveří, garážových vrat, dešťových svodů a skulptur nad vchody jsou zhotoveny z černě

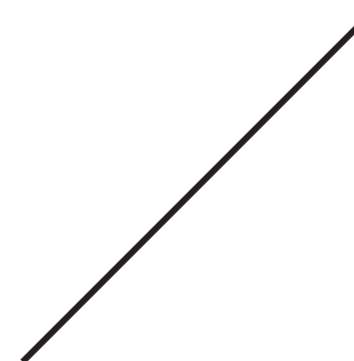
barveného hliníku. Bydlení v rámci navrhovaného bloku se snaží být co nejdostupnější a stavba se proto záměrně vyhýbá netradičním, složitým, nebo finančně náročným řešením.



# DOKLADOVÁ ČÁST

PROHLÁŠENÍ AUTORA  
ZADÁNÍ DIPLOMOVÉ PRÁCE

81  
82

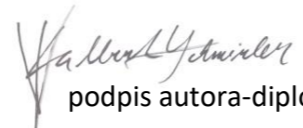


<b>ČESKÉ VYSOKÉ UČENÍ TECHNICKÉ V PRAZE</b> <b>FAKULTA ARCHITEKTURY</b>	
<b>AUTOR, DIPLOMANT:</b> Walbert Schmirler AR 2019/2020, ZS	
<b>NÁZEV DIPLOMOVÉ PRÁCE:</b> (ČJ) MĚSTSKÝ BLOK V PEVNOSTI TEREZÍN  (AJ) URBAN BLOCK IN THE FORTRESS OF TEREZÍN	
<b>JAZYK PRÁCE:</b> CZ	
<b>Vedoucí práce:</b>	prof. Ing. arch. Ján Stempel <span style="float: right;"><b>Ústav:</b> 15127 Ústav navrhování I</span>
<b>Oponent práce:</b>	
<b>Klíčová slova</b> (česká):	Terezín, pevnost, baroko, městský blok, řadový dům, pavlačový dům, vnitroblok, bydlení
<b>Anotace</b> (česká):	Tématem diplomové práce je novostavba městského bloku uvnitř terezínské pevnosti, tedy více než dvě stě let staré urbanistické struktury. Jde o poslední krok v ambiciózním plánu na záchranu a zajištění opětovného fungování města, jehož úspěšnost je zcela závislá na citlivé práci s jedinečným historickým kontextem.
<b>Anotace</b> (anglická):	The master's thesis subject is a new city block proposal inside Terezín, a military fortress with more than two hundred year old urban structure. It is the last step in an ambitious plan to save and establish a functional city once again, where the outcome is determined by a thoughtful handling of its unique historical context.

**Prohlášení autora**

Prohlašuji, že jsem předloženou diplomovou práci vypracoval samostatně a že jsem uvedl veškeré použité informační zdroje v souladu s „Metodickým pokynem o etické přípravě vysokoškolských závěrečných prací.“

V Praze dne 29. 5. 2020

  
podpis autora-diplomanta

*Tento dokument je nedílnou a povinnou součástí diplomové práce / portfolia a CD.*

České vysoké učení technické v Praze, Fakulta architektury  
**2/ ZADÁNÍ diplomové práce**

Mgr. program navazující

jméno a příjmení: Walbert Schmirler

datum narození: 22.12.1993

akademický rok / semestr: 2019-2020 / 5

obor: Architektura

ústav: 15127 Ústav navrhování I

vedoucí diplomové práce: prof. Ing. arch. Ján Stempel

téma diplomové práce: Městský blok v pevnosti Terezín

viz přihláška na DP

zadání diplomové práce:

1/ popis zadání projektu a očekávaného cíle řešení

*Zadání diplomové práce vychází z diplomního semináře, v rámci kterého byla provedena analýza Terezína i jeho širšího okolí. Cílem diplomové práce bude navržení nového městského bloku uvnitř Velké pevnosti v Terezíně a konkrétnější řešení jeho části, která bude specifikována v průběhu prací. Návrh městského bloku bude doplněn dvojicí urbanistických koncepcí, jedna z nich již byla vypracován jako ateliér volné zadání (ATVZ) v Ateliéru Stempel – Beneš, druhá koncepce se bude zabírat fungováním nových, nebo revitalizovaných městských bloků, nebo jejich částí uvnitř Velké pevnosti a bude zahrnovat i koncepci dopravy v kontextu celého Terezína.*

2/ pro AU/ součástí zadání bude jasně a konkrétně specifikovaný stavební program

*Městský blok bude obsahovat primárně bydlení v parteru doplněné o pronajimatelné a obslužné prostory. Součástí řešení bude i úprava přilehlých prostor. Doprava v klidu bude řešena jako součást urbanistické koncepce. Stavební program může být upraven dle dohody s vedoucím DP.*

3/ popis závěrečného výsledku, výstupy a měřítka zpracování

*Odevzdány budou: výstavní plakáty v rozsahu dle požadavků FA ČVUT, 2 x portfolio, 2x CD.*

*Diplomová práce bude zveřejněna v systému KOS.*

*Projekt bude zpracován do úrovně studie, jeho součástí bude: autorský text; analytická část; koncept řešení, situace širších vztahů 1:2500; situace 1:500; půdorysy všech podlaží v měřítku 1:200 (1:250); typické řezy včetně návaznosti na nejbližší okolí v měřítku 1:200 (1:250); pohledy; vybrané detaily (řezy, pohledy, vizualizace), vizualizace (exteriér, interiér) dostatečně vysvětlující návrh. Výstupy a jejich měřítka mohou být vzhledem k vývoji práce upraveny dle dohody s vedoucím DP.*

4/ seznam dalších dohodnutých částí projektu (model)

*Model v min. měřítku 1:200 včetně nejbližšího okolí.*

Datum a podpis studenta 2.10.2019 

Datum a podpis vedoucího DP

 2.10.2019

Datum a podpis děkana FA ČVUT

11.10.2019



registrováno studijním oddělením dne

2.10.2019



## ZDROJE

Fuksa Ivan, 2016 Praha, Pevnost Terežín proti pruské rozpínivosti, ISBN 978-80-7036-501-4  
Hofman Jiří, Operativní průzkum a nálezová zpráva: Obnova kanalizačního systému pevnosti po povodních 2013  
Hruška Luboš, Stavebně historický průzkum Terežína: Obnova vodního systému pevnosti Terežín po povodních 2013  
Gruntorád Jan, Dopis starostovi města Terežín

Historické plány poskytnuté Mgr. Jiřím Hofmanem  
Fotodokumentace poskytnutá Ivanem Němcem  
Výstupy z virtuálního modelu pevnosti Terežín poskytnuté Petrem Čapkem  
Četné prezentace a besedy se zastupitelstvem a veřejností ve městě Terežín  
Vlastní výzkum a fotodokumentace

<http://www.pevnostterezin.cz>  
<http://fort-terezin.cz>  
<http://mestoterezin.cz>  
<https://www.pamatnik-terezin.cz>  
<https://www.cuzk.cz>  
<https://www.archdaily.com>  
<https://cs.wikipedia.org>

Děkuji profesoru Jánu Stempelovi a doktoru Ondřeji Benešovi za to, že mě přivedli k tématu tereziánské pevnosti a umožnili mi se mu věnovat v rámci několika nesmírně zajímavých semestrů a rovněž také za empatii a pochopení složité situace, ve které jsem se ke konci studia ocitl.

Dále děkuji Ivanu Němcovi za všeobecnou podporu, kvalitní fotodokumentaci a jeho iniciativu na podporu projektů v Terezíně vznikajících. Magistru Jiřímu Hofmanovi za poskytnutí obrovského množství historické dokumentace a četné konzultace a přednášky. Inženýru Janu Kosovi za konzultace týkající se složité hydrogeologické situace v Terezíně. Panu Petru Čapkovi za poskytnutí výstupů z digitálního modelu Terezína. Slavomíru Peterkovi za neodbytnost, která mě donutila přepracovat návrh a posunout ho na mnohem vyšší úroveň. Petru Müllerovi za podnětné konzultace a pomoc s překladem a Petru Vozábovi za konzultace stran grafické části návrhu. Nakonec bych chtěl poděkovat všem přátelům za stálou podporu, která mi umožnila diplomní projekt dokončit a završit tak studium na Fakultě architektury.

