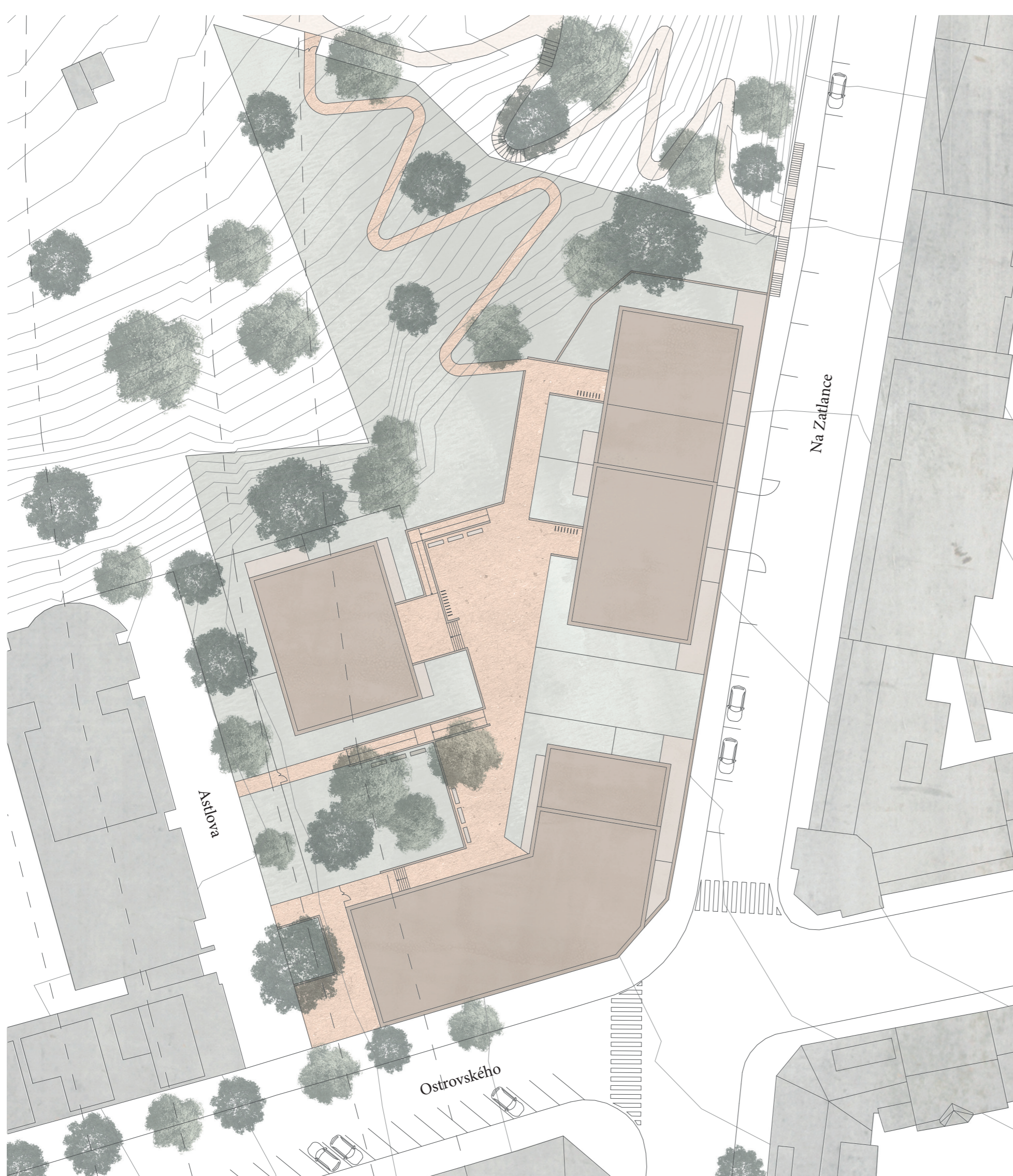
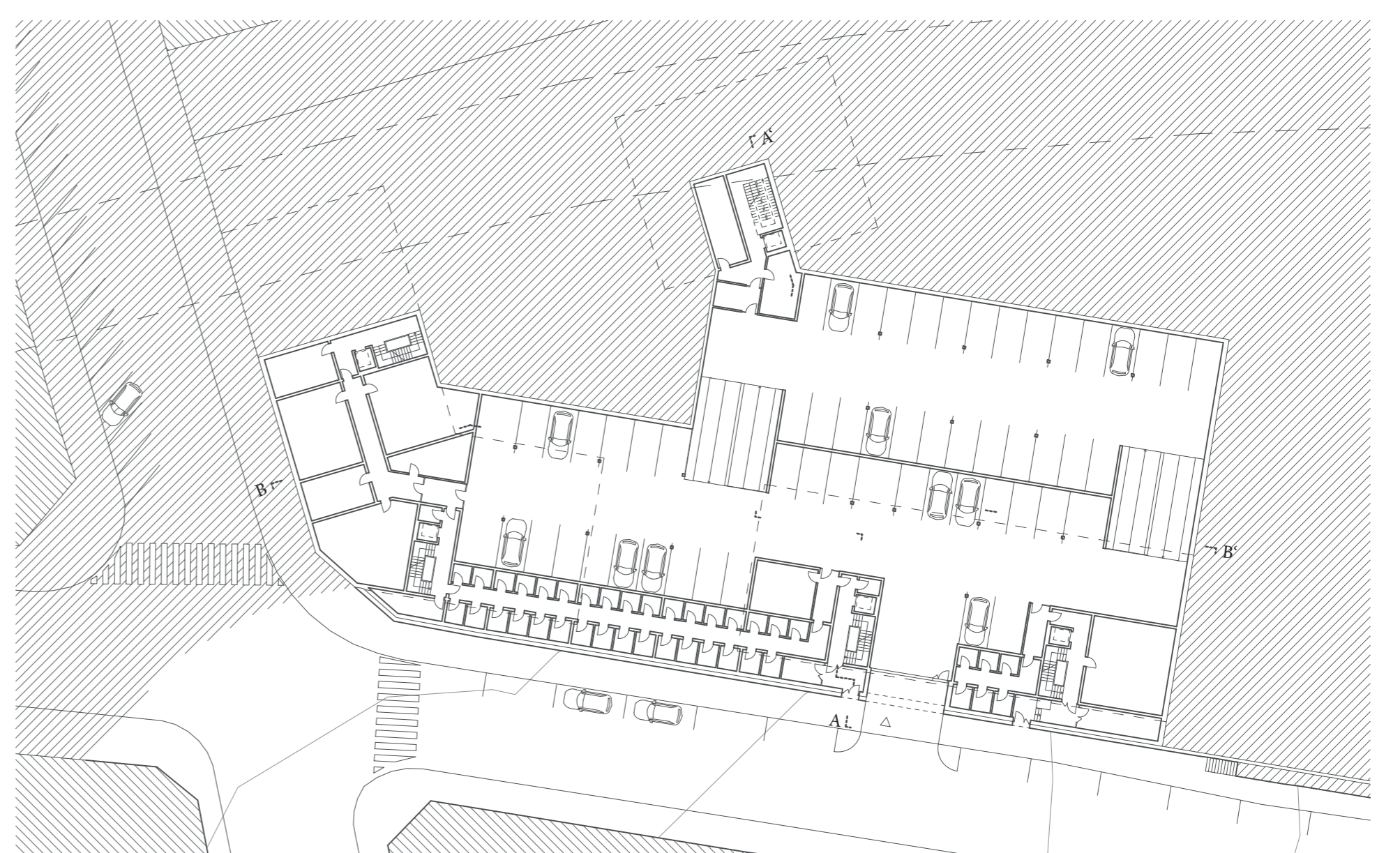




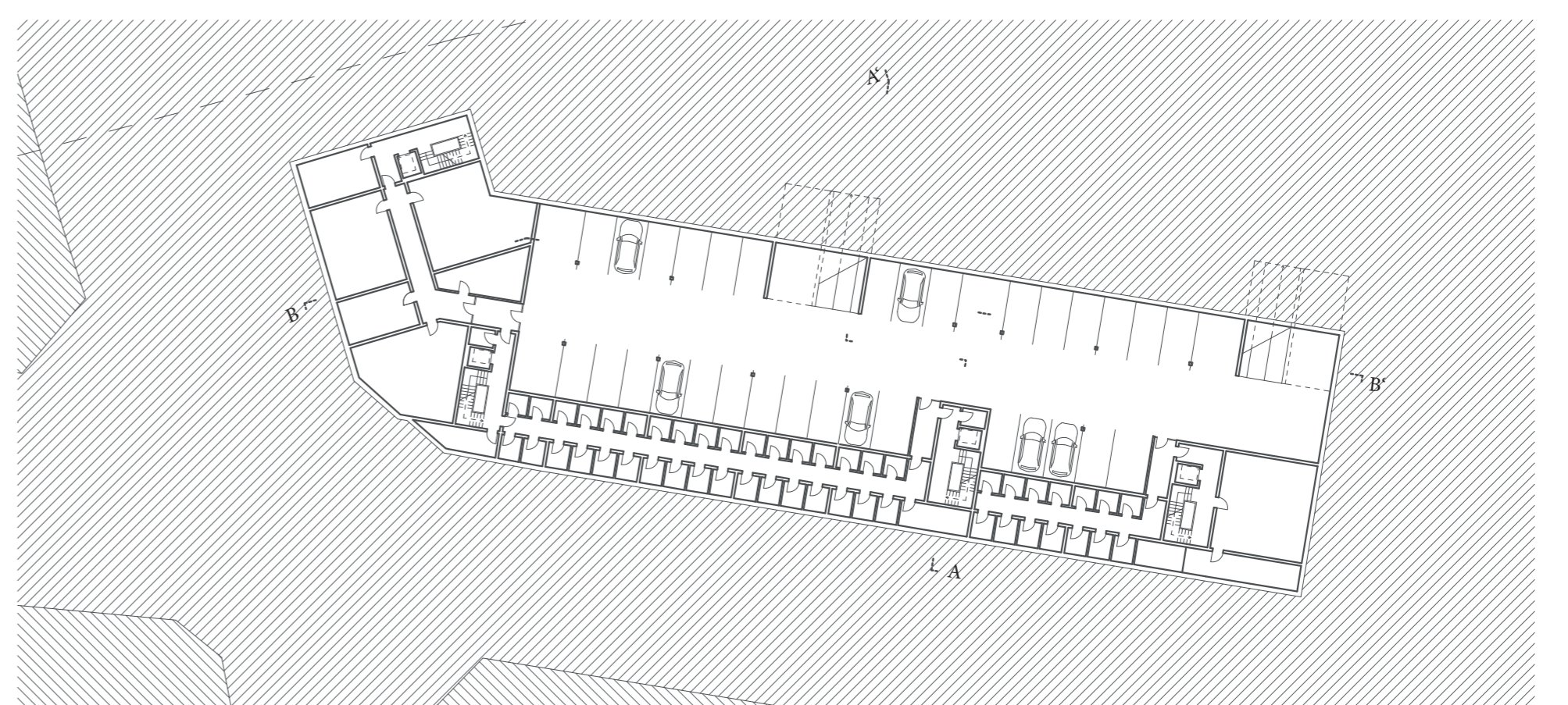
širší vztahy | 1: 1 000



situace | 1: 500



pádorys 1.pp | 1: 500



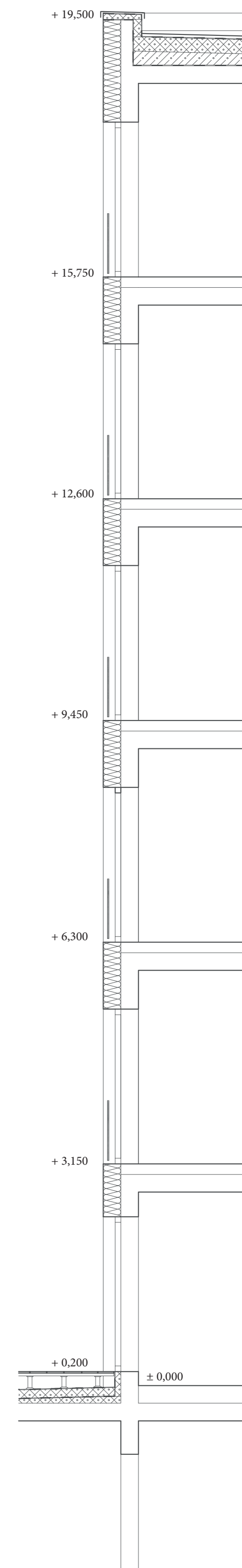
pádorys 2.pp | 1: 500



vizualizace z pohledu člověka - nároží



detail | 1:50



Okolí kopce Mrázovka nám ukazuje dvě podoby jádra města - v dolní části, která navazuje na historické jádro města, má podobu honosných činžovních domů v historizujícím či secesním stylu a v horní části přechází do vznešené vilové čtvrti s viničními usedlostmi.

Řešené území se nachází na rozhraní činžovních domů / vil a města/parku. Ze severu se území otevírá k parku, směrem na západ se obrací k novodobé zástavbě, která se stoupajícím terénem navazuje na vilovou čtvrť, z jihovýchodu se území obrací ke kompaktní činžovní zástavbě. Na východní straně území je terénní rozdíl kopce k ulici Na Zatlance řešen vysokou zdí z kyklopského zdiva.

Architektonicko - urbanistické řešení

Zed z kyklopského zdiva v návrhu zachovávám a dále s ní pracuji. Tvoří linii ulice Na Zatlance a jsou jí

vedeny vstupy a vjezd do podzemních garáží. Nad zdi navrhuji rozlehlý blok na tři domy, ten od hrany zdi uskakuje, čímž pokračuje v linii ulice U Santošky a dává tak vzniknout terasám nad garážemi. Nové bytové domy navazují na blokovou strukturu okolní zástavby a společně se zdi dotváří „opevnění“ kopce Mrázovka, ke kterému se severním směrem otevírají. Průhledy mezi domy pak umožňují prosvětlit vnitřní zahradu a prostoupit zelení kopce (také za pomoci teras nad garážemi) až do kompaktních ulic a nepřipraví okolí o hodnotu celé oblasti.

Blok je tvořen třemi objekty, ty se programově řídí územním plánem. Navrhuji tři bytové domy o 4 až 6 nadzemních podlažích a 2 podzemních podlaží. Domy mají hlavní vstupy přístupné z vnitřní zahrady, do které se vstupuje skrze hliďaný průchod s branou z ulice Ostrovského.

Společná zahrada uvnitř bloku je přístupná všem obyvatelům domů. Do této zahrady jsou otevřeny předzahrádky, jejichž rozhraní se společnou zahradou je řešeno pomocí zídek, plotů (inspirujících se v blízkém okolí) a zeleně. Vstup ze zahrady do parku Mrázovka je umožněn pomocí pěší cesty ve svahu.

Návrh vychází z uspořádání a charakteru stávající okolní zástavby. Byty při uliční fasádě mají pouze lodžie, zatímco fasády do zahrady jsou uvolněnější s balkony.

Dispoziční řešení Podzemní garáže jsou umístěné pod domy a zahradou při ulici Na Zatlance a jsou napojeny na vertikální komunikační jádra domů, včetně domů pod jejichž částmi vede východní tubus tunelu Mrázovka.

Jsou řešeny principem ramp na půl podlaží. Do garáží se najíždí přímo z terénu z ulice Na Zatlance (jejich vjezd je veden skrz zed z kyklopského zdiva). V podzemních podlažích jsou vedle parkovacích stání (celkem 92) umístěny sklepní kóje (celkem 87), skladovací místnosti a technické místnosti.

V prvním nadzemním podlaží se vedle vstupů do domů nachází (při ulici Ostrovského) prostory k pronájmu a společenské místnosti pro obyvatele domu. Většinu plochy domů tvoří byty. Vertikální komunikační prostory jsou umístěny na severní fasádě či fasádě směrem do ulice Na Zatlance, což umožňuje jejich přirozené osvětlení a větrání.

Základním kritériem bytů bylo mít co nejvíce bytů orientovaných na dvě světové strany, tedy

byty příčné či byty nárožní. Princip příčných bytů je založen na průhledu celým bytem skrz obytný prostor, který je zakončen lodžii/balkonem, kdy konceptem je propojení ulice a zahrady. Nárožní byty mají obytný prostor umístěn vždy na samém nároží, toto umístění umožňuje orientaci na různé světové strany a různé pohledy ulice/zahrada. Navrženy jsou byty od menších pro páry a jednotlivce (2+kk, 2+1), po rodinné byty, které mohou nabídnout alternativu k rodinnému domku (3+kk až 4+1). Větší byty jsou umístěny do přízemí s možností předzahrádky a do posledních podlaží. Navržené řešení umožňuje varianty bytů.

Konstrukční a materiálové řešení

Jednotlivé domy jsou propojeny na úrovni podzemních podlaží hromadnými garážemi. Konstrukční systém je kombinovaný příčně orientovaný

(v nadzemních podlažích stěnový s kombinací sloupového v podzemních podlažích), vycházející z modulu 2,7m. Obvodové zdi jsou ze železobetonu a jsou zatepleny minerálními deskami s vnější povrchovou vrstvou z hrubé omítky. Okenní rámy jsou dřevěné s dvojsklem opatřené bílým lakem.



nadhledová vizualizace



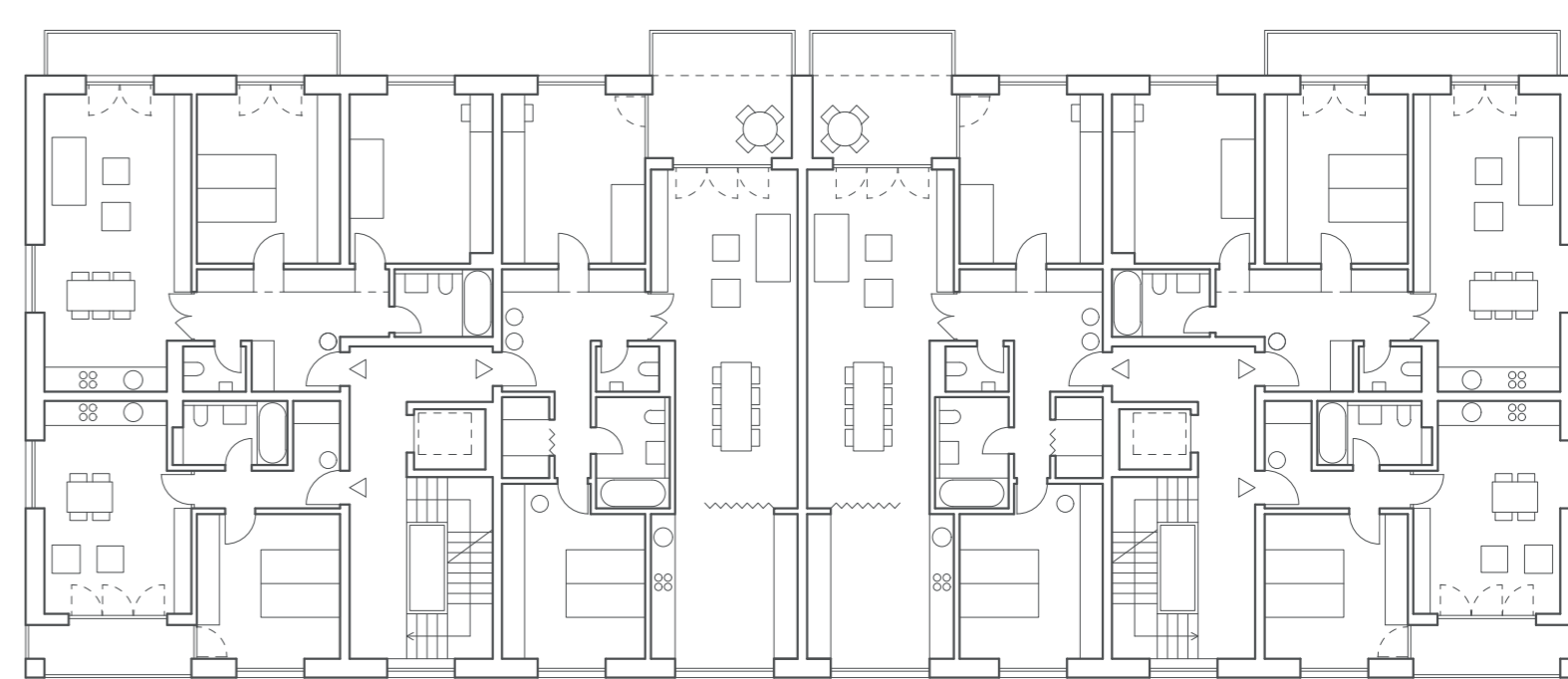
vizualizace z pohledu člověka - průchod



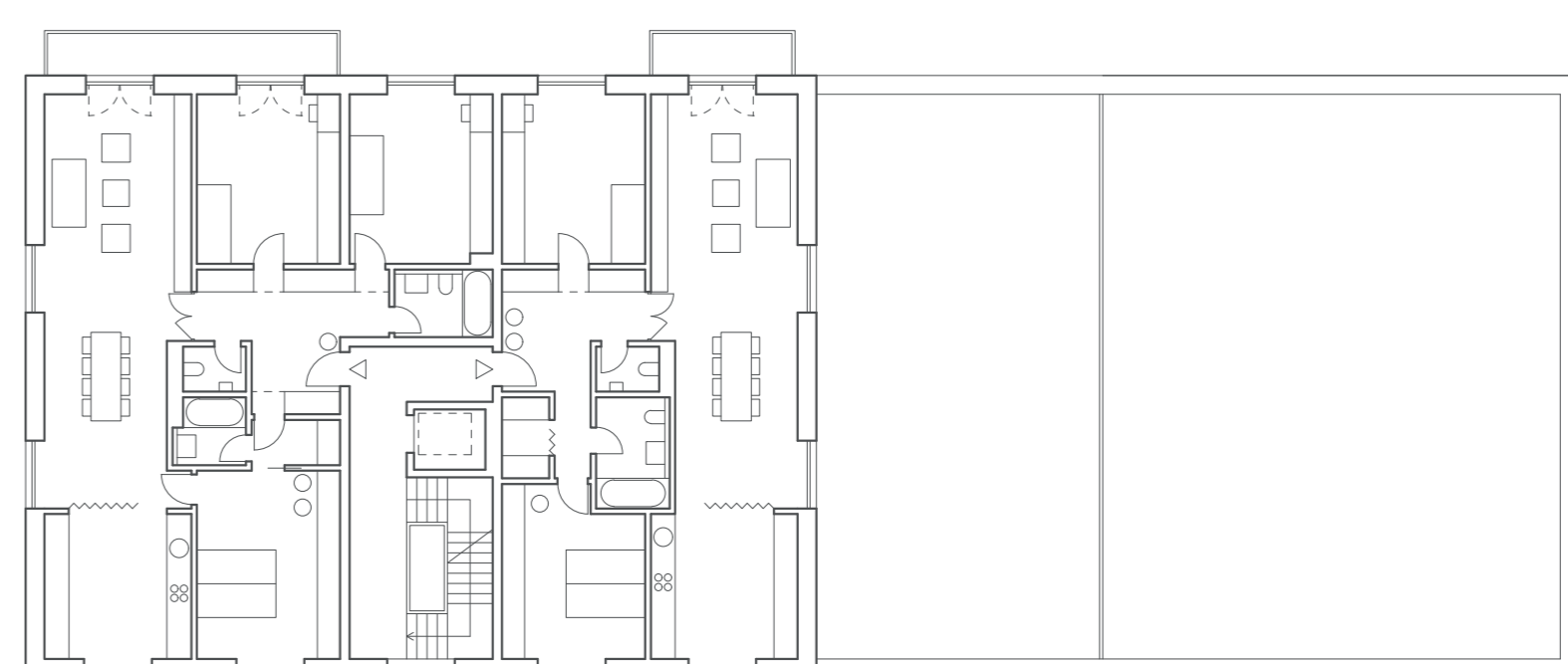
púdorys 1.np | 1: 200

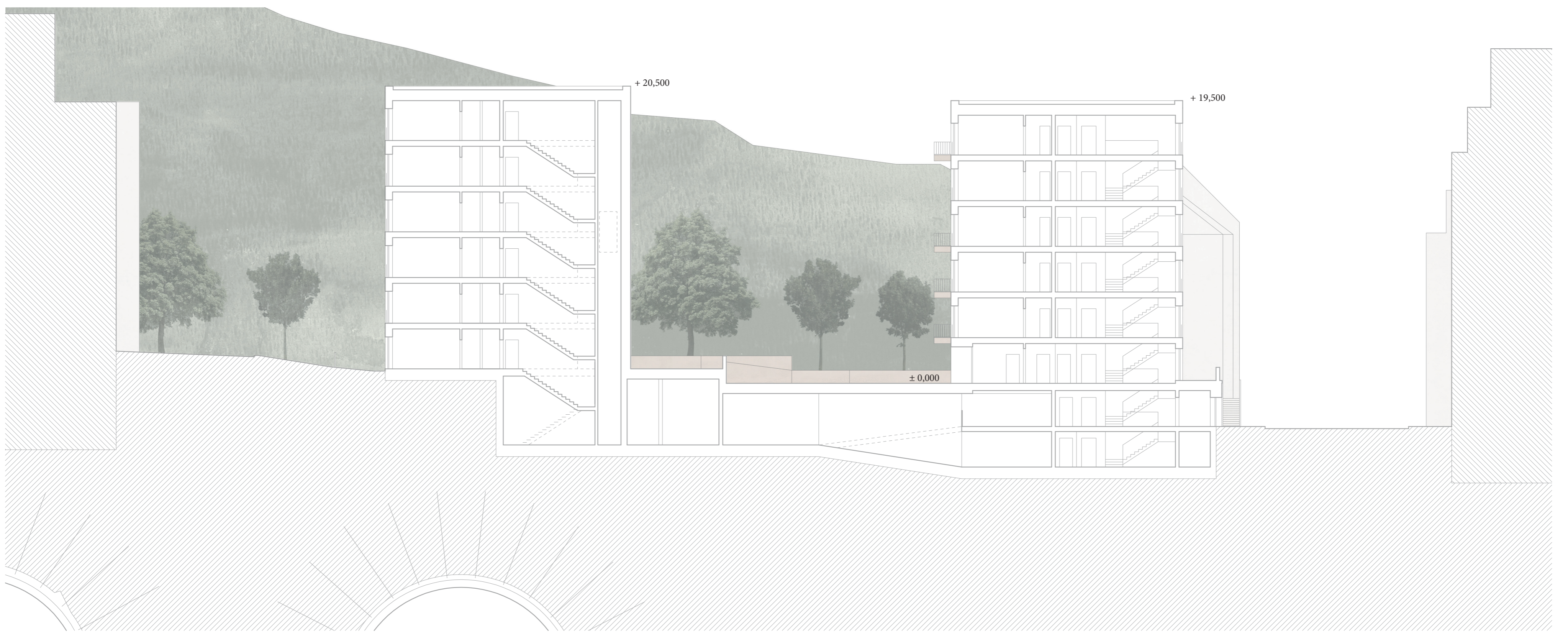


púdorys 3.np | 1: 200



púdorys 6.np | 1: 200





příčný řez A-A | 1: 200



řezopohled zahradou B-B | 1: 200



pohled jižní z ulice Ostrovského | 1: 200



pohled východní z ulice Na Zatlance | 1: 200