

Zuzana Kožinová  
Ateliér Jana Sedláka

Urbánní blok - domovní blok - proluka  
Diplomní seminář

FA ČVUT  
ZS 2019



Urbánní blok - domovní blok - proluka  
Diplomní seminář



urbánní bloky,  
Smíchov (Zdroj: Mapy.cz)



domovní blok,  
Smíchov (Zdroj: Mapy.cz)



proluka,  
Smíchov (Zdroj: Mapy.cz)

## Úvod

V první části diplomní seminář sleduje  
urbánní blok obecně,

jeho druhá část je zaměřena na regulovaný  
domovní blok- uzavřený,

třetí část se zaměřuje na proluku s příklady  
nové výstavby.



urbánní bloky,  
Smíchov (Zdroj: Mapy.cz)



urbánní blok stavební - domovní blok,  
Smíchov (Zdroj: Mapy.cz)



nestavební urbánní blok - park,  
Smíchov (Zdroj: Mapy.cz)

# Urbánní blok

*„Urbánní blok je území, ať již zastavěné nebo nezastavěné, vymezené veřejným prostorem.“ (Jehlík 2008, s. 79)*

Nezastavěný (nestavební) urbánní blok je například park, zahrada či hřbitov. Zastavěný (stavební) urbánní blok je potom například domovní blok, skupina solitérů nebo areál. Bloky lze rozdělit i podle míry stability na stabilizované, transformační a rozvojové (Kol. autorů 2014a, s. 22).

Urbánní blok je prostorový polygon (tím je v půdorysném zobrazení často obdélník), který je vytyčen veřejnými prostory (např. ulice, náměstí). Z čehož vychází, že hranice urbánního bloku je zároveň také rozhraním mezi veřejnými - soukromými prostory (Jehlík 2008, s. 210). Bloky rozlišujeme podle stavební čáry na otevřené (s volnou stavební čarou) a uzavřené (Kol. autorů 2014a, s. 23).

V evropských zemích mají větší sídla v jádru bloky s rostlou (organickou) strukturou zástavby, které se vyvíjely po staletí, příkladem je Staré Město či Malá Strana. Na ty navazuje pás bloků s regulovanou (řízenou) zástavbou (Kol. autorů 2014a, s. 23), který byl budován od přelomu 19. a 20. století až do poloviny 20. století, v období rozvoje průmyslové výroby a navazujícího růstu měst, kdy pravidelná síť blokové zástavby umožňovala postupnou výstavbu a je přehledná (parcelace vychází z modulacena-jemného domu). K popření regulované blokové zástavby došlo v polovině 20. století.

(z důvodu hygienických požadavků a nové idee funkční segregace). Odpovědí funkcionalistů na regulovanou blokovou zástavbu byla novodobá „modernistická“ zástavba.

Pro tvar urbánního bloku jsou podstatné: řada, vnitřní struktura a nároží. Pro velikost urbánního bloku je podstatné síť veřejných prostor a její uzly, vzdálenost mezi uzly bývá cca 100 m. Tato vzdálenost je optimální z hlediska vnímání okolí, tedy na tuto vzdálenost dokážeme rozlišit jednotlivce a rozeznat děje. (Jehlík 2008, s. 167).



1945  
Vinohrady (Zdroj: Geoportalpraha.cz)



1996  
Vinohrady (Zdroj: Geoportalpraha.cz)

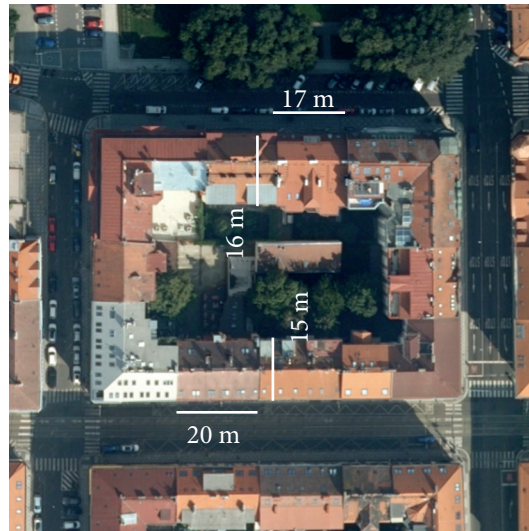


2019  
Vinohrady (Zdroj: Geoportalpraha.cz)



Urbánní bloková zástavba dává možnost přestavby jednotlivých domů (sekcí) v domovním bloku či celého urbánního bloku, aniž by bylo potřeba přetvořit okolní veřejné prostranství (nejčastěji uliční prostranství), která tento typ zástavby dokáže hierarchizovat a doplňovat. Tedy síť veřejných prostor zůstává stejná i po přestavbách bloku, což je důležité hlavně pro orientaci a pohyb v rámci města. Napomáhá také k směšování rozdílných funkcí v rámci domovního bloku, tím se lze přiblížit k vidině „města krátkých vzdáleností“.

K hlavním nevýhodám blokové zástavby patří v dnešní době problém hlavně s hygienickými požadavky (např. na oslunění obytných místností u domovních bloků) či nedostatečné množství vjezdů do vnitrobloku, které jsou potřebné zejména pro integrovaný záchranný systém.



šířka a hloubka jednotlivých domů (sekcí),  
Smíchov (Zdroj: Mapy.cz)



šířka a délka domovního bloku,  
Smíchov (Zdroj: Mapy.cz)



výměra domovního bloku,  
Smíchov (Zdroj: Mapy.cz)

## Domovní blok s regulovanou strukturou (uzavřený)

*„Domovní blok tvoří základní jednotku ucelené lokality, resp. pevné urbánní struktury.“ (Jehlík 2008, s. 79)*

Uzavřený domovní blok je zastavěn po celém obvodu nepřerušovaně jednotlivými domy (sekcemi) a může být buď nepropustný nebo propustný pomocí pasáží a průchodů (Kol. autorů 2014a, s. 23). Pro jeho velikost je určující síť veřejných prostor a její uzly, vzdálenost mezi jednotlivými uzly bývá okolo 60-150 m, tedy cca 5 domů (sekcí). Výměra domovního bloku bývá okolo 1 ha. Šířka jednotlivých domů (sekcí) se může lišit, ale většinou se pohybuje okolo 20 m, což je dáno i optimální vzdáleností vstupů do domů (15-20 m). Hloubka domů se pohybuje okolo 15m a mají 4+ nadzemních podlaží (Jehlík 2008, s. 66-67). Výška korunní římsy je často pro celý domovní blok přibližně shodná, stejně jako výška hřebene střechy.

V případě výšky domu nebo jeho postavení stavební čáry může vybočovat nárožní dům, jelikož nároží je jeden z určujících prvků tvaru domovního bloku a nachází se v blízkosti uzlu veřejného prostoru, což ho staví do pozice „výjimečného“. Pro tvar domovního bloku jsou kromě nároží (roh domu) určující i vnitřní struktura a řada (uliční fronta) (Jehlík 2008, s. 67). Pro řadu je z hlediska tvaru bloku podstatné umístění stavební čáry jednotlivých domů (sekcí) bloku ve vztahu k uliční čáře, ať již

v distančním či kontaktním vztahu. Uliční čára bývá hranicí mezi prostory veřejnými a soukromými. S ohledem na okolní veřejná prostranství (nejčastěji uliční prostranství), jejichž podobu a hodnotu z velké části určuje fasáda uliční fronty, je namístě se zamyslet nad orientací, vnitřním uspořádáním a šířkou jednotlivých domů (sekcí) a zároveň i nad vertikální skladbou domu. Na hlavní ulice se pracuje s živým parterem s komerčními prostory, lze zde pracovat s prvky jako je loubí či pasáž. V postranních ulicích se často pracuje se zvýšeným přízemím kvůli obytným místnostem v přízemí bytových domů. Každý dům (sekce) má často svůj jedinečný výraz (materiál, styl), pracuje se i s dvojicemi domů osově převrácených, vždy ale dohromady tvoří jeden celek jako domovní blok. U návrhu fasády domu (sekce) je kladen důraz zvláště na fasády uliční fronty, které tvoří „stěny“ veřejného prostoru. Fasády do vnitrobloku bývají přizpůsobeny funkci užívání vnitrobloku. Z toho vyplývá, že domovní blok má nějaké „vpředu“ a „vzadu“ (Jehlík 2008, s. 127).



nároží (roh domovního bloku),  
Smíchov (Autor: Zuzana Kožinová)



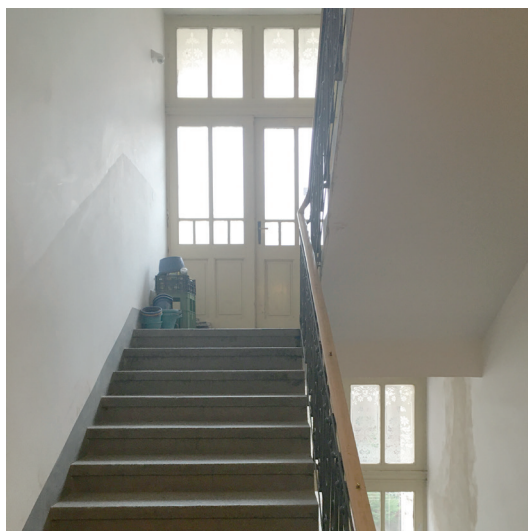
řada (fasáda uliční fronty - 4 NP),  
Smíchov (Autor: Zuzana Kožinová)



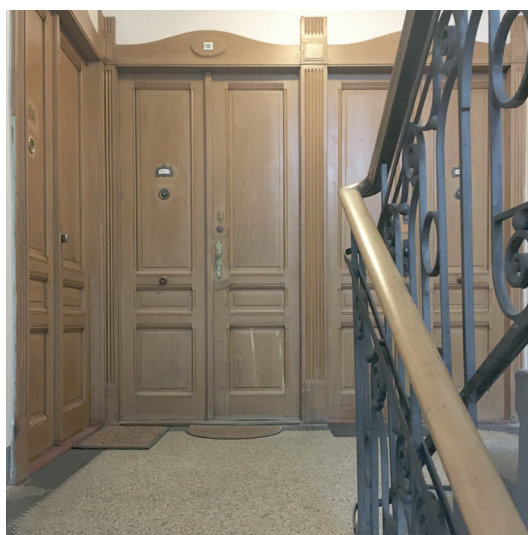
vnitřní struktura (domovní blok -  
vnitroblok rozdělený pro každý dům samostatně),  
Smíchov (Autor: Zuzana Kožinová)

*„Vnitroblok je rubem uličního prostoru. Je zpravidla klidným prostranstvím se specifickou intimní atmosférou, nabízí neotřelý pohled na město, neboť budovy se do něj obrací zpravidla svou „zadní“ fasádou.“ (Kol. autorů 2014b, s. 46)*

Vnitroblok je „to za domem“, může být buď pro každý dům (sekcí) samostatný, k čemuž dochází na podkladu parcelace, nebo může být pro celý domovní blok společný. S vlastnictvím souvisí zpřístupnění vnitrobloku, zda je soukromým, polosoukromým, poloveřejným či veřejným prostorem. Můžeme ho vnímat jako součást vybavení domu (bloku) a je pro něj určující koeficient zastavěnosti. Vnitroblok může mít mnoho funkcí: sdružovací funkce, zahrádky, dětská a sportovní hřiště, relaxaci, lokaci ateliérů a dílen, zdravotní funkci, místa s estetickou funkcí a *geniem loci*. Pro funkci vnitrobloku je důležitý poměr výšky fasády a velikosti vnitrobloku (Jahnová 2015, s. 34-40).



schodišťový prostor domu se schodišťovým uspořádáním,  
Smíchov (Autor: Zuzana Kožinová)



vstupy do bytů činžovního domu schodišťového uspořádání,  
Smíchov (Autor: Zuzana Kožinová)



pavlačové uspořádání domu,  
Staré Město (Autor: Zuzana Kožinová)

S tím souvisí vnitřní uspořádání domů (sekcí), které je často schodišťového typu, kdy schodiště bylo (většinou) historicky umístováno zpravidla na „zadní“ fasádu. V dnešní době zde dochází k rozporu kvůli oslunění obytných místností, zejména při severojižní orientaci domu (sekce), kdy jižní fasáda je zároveň „zadní“ fasádou a schodiště se proto často umísťuje na severní fasádu tedy „přední“ fasádu, což obvykle poškozuje hodnotu sousedního veřejného prostoru. Výhodou domu schodišťového uspořádání je přirozené osvětlení schodišťového prostoru (Kohout 2015). Nevýhodou do dnešních dnů může být při rekonstrukci stávajících budov tohoto typu pouze nelogická možnost umístění výtahové šachty (výstup z výtahu často na mezipodestu).

Dalším typem je halové uspořádání domu, kdy je schodiště umístěno uprostřed půdorysu, či typ chodbového uspořádání domu domovního bloku, který se používá zejména v případech větší šířky domu (sekce) a při větším počtu menších bytů. Také v těchto případech může docházet k rozporu s osluněním obytných místností u domů orientovaných severojižním směrem. Dalším (historickým) typem uspořádání domů (sekcí) domovního bloku je pavlačový typ, kdy se pavlač historicky umísťovala

na fasádu směrem do vnitrobloku. Dnes není tak často používaným typem jako je schodišťový typ domu či ten chodbový (Kohout 2015).



proluka po jednom domě,  
Smíchov (Zdroj: Mapy.cz)



proluka po více sousedních domech,  
Smíchov (Zdroj: Mapy.cz)



nezastavěná proluka pro blok,  
Smíchov (Zdroj: Mapy.cz)



## Proluka

*„Prolukou se rozumí nezastavěný pozemek vymezený uliční (a stavební) čarou a okolními zastavěnými pozemky, je-li určen k zastavění. ...  
... V obdobném významu se prolukou rozumí i větší část území dosud nezastavěná v území jinak převážně zastavěném, konkrétně blok nebo část bloku.“ (Kol. autorů 2018, s. 42)*

Prázdné pozemky lze podle jejich rozsahu rozdělit na proluky po jednom domě (šířka cca 20 m) či proluky po více domech (šířka 20+ m). Proluka po jednom domě nastává většinou v blokové zástavbě. Prolukou je však i prázdný pozemek ve vilové čtvrti tam, kde jeden či více vilových objektů zanikl (Kuča 2004, s. 25-28).

Vyplnění proluky je nesporně žádané, neboť spěje k obnově ucelenosti uliční řady, domovního bloku, a celého území. Doplněním prázdného pozemku novostavbou, která bude mít dobrou kompozici „přední“ fasády či dobře tvarovanou hmotu, budou hodnoty území zvýšeny, jelikož bude posílena celková urbanistická struktura. S tím souvisí architektonické pojetí nových staveb ve vztahu ke stávající zástavbě i té zaniklé na daném místě. Existují tři pojetí (tři K) a to jsou kopie (historizující pojetí), kontrastní pojetí (vědomě kontrastní k okolním stávající zástavbě) a kontextuální pojetí (navazuje na architektonické postupy okolní stávající zástavby a kontext místa). Při návrhu nové stavby pro vyplnění proluky je důležité se zamýšlet nad jejím hmotovým utvářením, obzvláště pokud jde o její půdorysnou plochu či počet (výšku).

Dále je potřeba pracovat s kompozicí a materialitou „přední“ fasády. Vhodné hmotové řešení a kompozice „přední“ fasády nových staveb je nutným předpokladem jejího nenuceného začlenění do uliční řady, domovního bloku a celého území (Kuča 2004, s. 20-50).



## Bytový dům Zatlanka - RKAW

Praha 5 - 2010

Jde o bytový dům, který je pojat kontextuálně. Zaplnil dlouho neobsazenou proluku mezi činžovními domy, citlivě doplňuje uliční frontu a nezapře v sobě inspiraci v činžovních domech z konce 19. a začátku 20. století, které jsou všude okolo.  
(Zdroj: RKAW.cz)



kontextuálně pojatá novostavba bytového domu (Autor: Zuzana Kožinová)



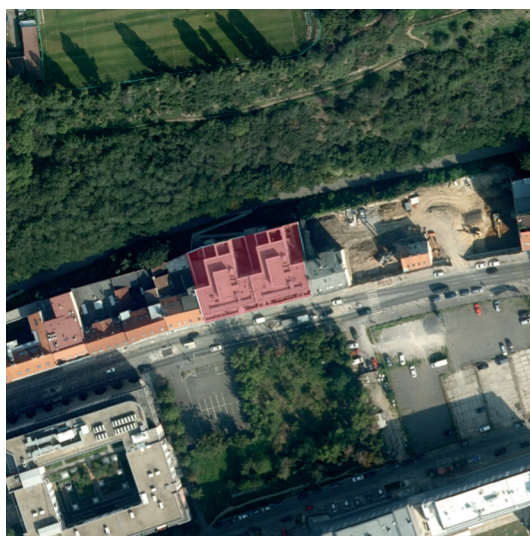
zastavěná proluka po jednom domu, Smíchov (Zdroj: Mapy.cz)

## Bytový dům Koněvova 37, 39 - A.LT ARCHITEKTI Praha 3 - 2016

Jde o dvě novostavby, které jsou pojaty kontextuálně a snaží se přirozeně zařadit do uliční fronty Koněvovy ulice, do proluky po dvou domech, kam architekti zpět navrhují dva bytové domy. Nové domy jsou téměř totožné, vizuálně jsou od sebe odlišeny barevností fasád a kvůli sklonu terénu jsou trochu posunuty i výšky korunních říms domů. (Zdroj: Ceskacenaarchitekturu.cz)



kontextuálně pojaté novostavby  
bytových domů (Autor: Zuzana Kožinová)



zastavěná proluka po dvou domech,  
Žižkov (Zdroj: Mapy.cz)

## Bieblova Apartments - p6pa architects Praha 5 - 2017

Kontextuálně pojatá novostavba bytového domu. Zaplnila neobsazenou proluku mezi činžovními domy, citlivě doplňuje uliční frontu a nezapře v sobě inspiraci v činžovních domech z konce 19. a začátku 20. století, které jsou všude okolo. Nezapře v sobě odkaz na českého básníka Konstantina Biebla, podle kterého se jmenuje ulice, ve které se dům nachází. (Zdroj: Zipseality.cz)



Kontextuální novostavba bytového domu  
(Autor: Zuzana Kožinová)



zastavěná proluka po jednom domu,  
Smíchov (Zdroj: Mapy.cz)

## Residence Bieblova - Studio 97 Praha 5 - 2017 (nerealizováno)

Historizující návrh bytového domu v ulici Bieblova, má evokovat funkcionalistické zástavby proluk z poloviny 20. století. Citlivě doplňuje uliční frontu, jak umístěním stavební čáry, tak výškou korunní římsy a hřebene střechy.  
(Zdroj: Arch.cz)



historizující návrh (Zdroj: Arch.cz)



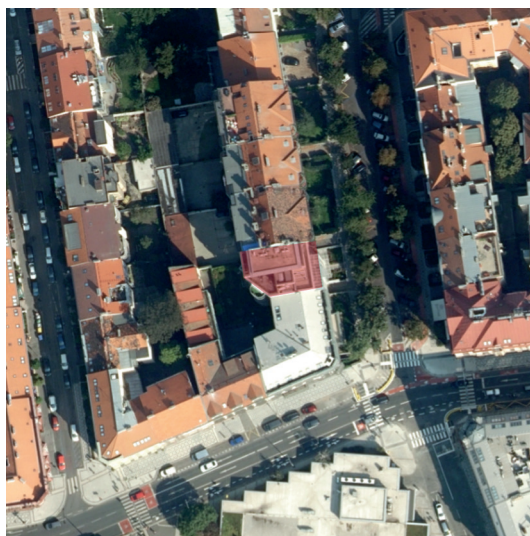
zastavěná proluka po jednom domu,  
Smíchov (Zdroj: Mapy.cz)

## Bytový dům Ověnecká - Ackermann architekti Praha 6 - 2003

Jedná se o bytový dům, který vyplnil proluku domovního bloku. Jde o historizující pojetí novostavby, která vhodně doplňuje řadu. Architekti se při návrhu museli vypořádat s odskočením uliční čáry a změnou výšky zástavby, čehož dosáhli rozdělení domovní hmoty a použitím balkonů, které odkazují na tvarosloví balkonů sousedního domu (Kuča 2004, s. 87).



historizující novostavba na Letné  
(Autor: Zuzana Kožinová)



zastavěná proluka po jednom domě,  
Letná (Zdroj: Mapy.cz)

Štefánikova 32 - D3A  
Praha 5 - 1999

Kontrastní stavba vytvořila svým hmotovým a architektonickým řešením přechod mezi hmotově a slohově odlišnými objekty domovního bloku. Vyplnění této proluky bylo nesporně žádané, neboť přispělo k obnovení ucelenosti uliční fronty hlavní ulice (Kuča 2004, s. 101).



kontrastně pojatá polyfunkční budova  
(Autor: Zuzana Kožinová)



zastavěná proluka,  
Smíchov (Zdroj: Mapy.cz)



## DRN - Fiala + Němec

Praha 1 - 2017

Výrazně kontrastní novostavba městského paláce na místě nárožní proluky po více domech, která byla nezastavěná dlouhá léta. Vytvořila svým hmotovým řešením i architektonickým tvaroslovím zajímavý přechod mezi hmotově a slohově velmi odlišným Schönkirchovským palácem a palácem Dunaj. Zároveň se spojila dostavba v proluce s rekonstrukcí Schönkirchovského paláce a dala tak vzniknout krásnému průchozímu vnitrobloku.

(Zdroj: [Ceskacenaarchitekturu.cz](http://Ceskacenaarchitekturu.cz))



kontrastně pojatá novostavba  
městského paláce (Autor: Zuzana Kožinová)



zastavěná proluka po dvou domech  
a rekonstrukce Schönkirchovského paláce,  
Nové Město (Zdroj: [Mapy.cz](http://Mapy.cz))



proluka,  
Smíchov (Zdroj: Mapy.cz)



domovní blok,  
Smíchov (Zdroj: Mapy.cz)



urbánní bloky,  
Smíchov (Zdroj: Mapy.cz)

## Závěr

Cílem diplomního semináře bylo seznámit se blíže s tématem urbánního bloku, od kterého plynule přecházím k jednomu jeho typu tedy k regulovanému domovnímu bloku, který je uzavřený, až k proluce v domovním bloku.

Tedy k pochopení urbánního bloku používám domovního bloku i samotné příklady novostaveb v prolukách, postupuji tedy od obecného k detailnímu a konkrétnímu.

Seminář mi dal hlavně pochopit souvislosti mezi těmito tématy a pochytit jejich důležitost a vztah mezi nimi.



## Zdroje:

### Knižní:

- HRŮZA, Jiří. Urbanismus světových velkoměst I. díl - Praha. Praha: Vydavatelství ČVUT, 2003. ISBN 80-01-02764-3.
- JAHNOVÁ, Markéta. Vnitrobloky jako specificky utvářený městský prostor [online]. Praha, 2015 [cit. 2020-01-31]. Dostupné z: <https://is.cuni.cz/webapps/zzp/detail/139492/>. Diplomová práce. Univerzita Karlova, Fakulta humanitních studií, Katedra sociální a kulturní ekologie.
- JEHLÍK, Jan. Rukověť urbanismu. 2. vyd. Praha: Ausdruck Books, 2008. ISBN 978-80-270-4920-2.
- KOHOUT, Michal; TICHÝ, David; TITTL, Filip. Hromadné bydlení - systematika prostorových typů. Praha: Fakulta architektury ČVUT v Praze, 2015. ISBN 978-80-01-05848-0
- Kol. autorů. D3A - Pražské bloky [online]. Praha: IPR Praha, 2014a [cit. 2020-02-03]. Dostupné z: <http://d3a.cz/cz/prazske-bloky-6-p>
- Kol. autorů. Manuál tvorby veřejných prostranství hlavního města Prahy [online]. Praha: IPR Praha (Kancelář veřejného prostoru), 2014b [cit. 2020-01-30]. ISBN 978-80-87931-11-0 (pdf). Dostupné z: [http://manual.iprpraha.cz/uploads/assets/manual\\_tvorby\\_veřejnych\\_prostranstvi/pdf/IPR-SDM-KVP\\_Manual-tvorby-verejnych-prostranstvi.pdf](http://manual.iprpraha.cz/uploads/assets/manual_tvorby_veřejnych_prostranstvi/pdf/IPR-SDM-KVP_Manual-tvorby-verejnych-prostranstvi.pdf)
- Kol. autorů. Pražské stavební předpisy s aktualizovaným odůvodněním 2018 [online]. Praha: IPR Praha, 2018 [cit. 2020-01-30]. ISBN 978-80-87931-88-2 (pdf). Dostupné z: [http://www.iprpraha.cz/uploads/assets/dokumenty/psp/psp\\_2018\\_web.pdf](http://www.iprpraha.cz/uploads/assets/dokumenty/psp/psp_2018_web.pdf)
- KUČA, Karel; KUČOVÁ, Věra; KIBIC, Karel. Novostavby v památkově chráněných sídlech [online]. Praha: Národní památkový ústav – ústřední pracoviště, 2004 [cit. 2020-01-30].

### Články:

- Bytový dům v kontextu městského bloku Praha-Smíchov. ERA21. 2016, 16.(02), 62-63. ISSN 1801-089X.
- Mnohoúčelovost domů je podmínkou zahuštěného města. ERA21. 2015, 15.(04), 20-24. ISSN 1801-089X.

### Web:

- Byty Bieblova [online]. Praha: ZipRealty.cz, ©2017 [cit. 2020-02-03]. Dostupné z: <http://www.ziprealty.cz/property/byty-bieblova/>
- Bytový dům - Česká cena za architekturu 2017 [online]. Praha: Česká Komora Architektů, ©2020 [cit. 2020-01-31]. Dostupné z: <https://ceskacenaarchitekturu.cz/projekty/2017/bytovy-dum/>
- Bytový dům Na Zatlance - RKAW [online]. Praha: RKAW, ©2020 [cit. 2020-02-03]. Dostupné z: <https://rkaw.cz/projekty/bytovy-dum-na-zatlance/>
- DRN - Česká cena za architekturu 2018 [online]. Praha: Česká Komora Architektů, ©2020 [cit. 2020-01-31]. Dostupné z: <https://ceskacenaarchitekturu.cz/projekty/2018/drn-2/>

### Zdroje obrázků:

- Mapy.cz [online]. Seznam.cz, ©2020 [cit. 2020-01-14]. Dostupné z: <https://mapy.cz/letecka?x=14.4280828&y=50.0793325&z=13>
- GeoportalPraha.cz [online][cit. 2020-02-03]. © Institut plánování a rozvoje hl. m. Prahy, Dostupné z: <https://www.geoportalpraha.cz/cs/mapy/mapa-online#.Ww6MQ58zZPY>
- Novostavba činžovního domu - rezidence Bieblova. STUDIO 97 [online]. Praha: STUDIO 97, ©2019 [cit. 2020-02-03]. Dostupné z: <http://www.arch.cz/pracka/?1100330013660065570015862>

